

HP Scanjet G3010

Ghidul utilizatorului



Cuprins

1	Cum se utilizează scannerul	2
	Unde găsiți informații suplimentare	2
	Accesibilitate	2
	Utilizarea software-ului HP Photosmart	3
	Prezentare generală a panoului frontal și a accesoriilor	4
	Prezentare generală a scanării	5
	Scanarea imaginilor și a documentelor	6
	Scanarea filmelor	8
	Previzualizarea unei imagini scanate	12
	Multiplicarea	12
	Scanare în format PDF	13
	Trimiterea unui document sau a unei imagini scanate prin e-mail	14
	Modificarea setărilor de scanare	15
2	Îngrijire și întreținere	16
	Curățarea sticlei scannerului	16
	Curățarea adaptorului pentru materiale transparente (TMA)	17
	Comandarea de consumabile pentru întreținere și pentru scanner	17
3	Depanarea	18
	Probleme la inițializarea scannerului sau probleme de hardware	18
	Probleme la operarea scannerului	19
	Diapozitive, negative și probleme legate de TMA	22
	Index	25

1 Cum se utilizează scannerul

Acest manual descrie modul de utilizare a scannerului foto HP Scanjet G3010 și a accesoriilor acestuia.

Această secțiune conține o prezentare generală a scannerului și a modului de utilizare a acestuia.

- Unde găsiți informații suplimentare
- Accesibilitate
- Utilizarea software-ului HP Photosmart
- Prezentare generală a panoului frontal și a accesoriilor
- Prezentare generală a scanării
- Scanarea imaginilor și a documentelor
- Scanarea filmelor
- Previzualizarea unei imagini scanate
- Multiplicarea
- Scanare în format PDF
- Trimiterea unui document sau a unei imagini scanate prin e-mail
- Modificarea setărilor de scanare

Unde găsiți informații suplimentare

Ghidul de instalare și suport al scannerului oferă informații despre instalarea software-ului scannerului. Pentru a accesa acest ghid, faceți clic pe **Start**, accesați **Programs (Programe)** sau **All Programs (Toate programele)**, **HP, Scanjet, G3010** și apoi faceți clic pe **Setup and Support Guide (Ghidul de instalare și suport)**.

Puteți obține informații suplimentare despre utilizarea acestui produs accesând HP Solution Center (Centrul de soluții HP). Dacă ați instalat software-ul HP Photosmart livrat împreună cu scannerul, faceți dublu clic pe pictograma **HP Solution Center (Centrul de soluții HP)** de pe spațiul de lucru, apoi faceți clic pe **Help and Support (Ajutor și suport)**. În secțiunea **Documentation (Documentație)**, faceți clic pe **Product Help (Ajutor produs)**.

Accesibilitate

Această secțiune descrie opțiunile de accesibilitate disponibile cu acest scanner.

- Ghidul utilizatorului, care se poate citi pe ecran, în alte limbi
- Button Disable Utility (Utilitar dezactivare butoane)

Ghidul utilizatorului, care se poate citi pe ecran, în alte limbi

Pe CD-ul cu software există o versiune care se poate citi pe ecran a acestui ghid al utilizatorului. Pentru a obține o versiune a ghidului în altă limbă:

1. Introduceți CD-ul HP livrat împreună cu scannerul în unitatea pentru CD a computerului.
Așteptați până când se afișează caseta de dialog de instalare.



Notă Dacă dialogul de instalare nu este afișat, faceți clic dublu pe fișierul **scanner.htm** din rădăcina CD-ului de instalare.

2. Faceți clic pe **View or print guides (Vizualizarea sau imprimarea ghidurilor)**.
Se afișează o listă de limbi.
3. Faceți clic pe limba dorită.
Se afișează o listă de ghiduri.
4. Faceți clic pe **Onscreen User Guide (Ghidul utilizatorului, interactiv)**.

Button Disable Utility (Utilitar dezactivare butoane)

Pentru a împiedica apăsarea accidentală a butoanelor, utilizați Button Disable Utility (Utilitar dezactivare butoane). Utilizați același utilitar pentru a reactiva butoanele.

Pentru a utiliza Button Disable Utility (Utilitar dezactivare butoane), parcurgeți pașii următori:

1. Pe unitatea de disc, navigați până la C:\Program Files\Common Files\Hewlett-Packard\Scanjet\g3010\hpbdu.exe.
2. Faceți dublu clic pe **hpbdu.exe**.
Se afișează fereastra HP Button Disable Utility (Utilitar HP pentru dezactivare butoane).
3. Selectați scannerul, apoi faceți clic pe **Enable Buttons (Activare butoane)** sau pe **Disable Buttons (Dezactivare butoane)**.

Utilizarea software-ului HP Photosmart

La instalarea software-ului HP Photosmart, pe spațiul de lucru sunt adăugate două pictograme. Aceste pictograme deschid programe pentru scanare și pentru editarea scanărilor.



HP Solution Center (Centrul de soluții HP) este programul care vă inițiază în scanarea imaginilor și documentelor. Din HP Solution Center (Centrul de soluții HP) aveți posibilitatea să:

- Efectuați funcții de scanare și copiere
- Accesați asistența și informațiile despre depanare
- Accesați software-ul HP Photosmart pentru a edita scanările
- Modificați setările și preferințele



HP Photosmart este programul utilizat pentru manipularea, tipărirea, arhivarea și partajarea imaginilor, după ce acestea au fost scanate. Puteți accesa HP Photosmart prin intermediul

pictogramei din spațiul de lucru sau prin HP Solution Center (Centrul de soluții HP).

Pentru a începe scanarea:

Faceți dublu clic pe pictograma **HP Solution Center (Centrul de soluții HP)** de pe spațiul de lucru, faceți clic pe fila pentru scanner, apoi faceți clic pe acțiunea pe care doriți să o efectuați.







Notă Dacă pictograma **HP Solution Center (Centru de soluții HP)** nu este disponibilă pe spațiul de lucru, faceți clic pe **Start**, apoi accesați **Programs (Programe)** sau **All Programs (Toate programele)**, **HP** și apoi faceți clic pe **HP Solution Center (Centru de soluții HP)**.

Prezentare generală a panoului frontal și a accesoriilor

Această secțiune oferă o prezentare generală a panoului frontal al scannerului și a adaptorului pentru materiale transparente (TMA).

- [Butoanele panoului frontal](#)
- [Adaptorul pentru materiale transparente \(TMA\)](#)

Butoanele panoului frontal

Pictograma	Nume caracteristică	Descriere
	Butonul Scanare	Scanează imagini, grafice, documente sau obiecte.
	Butonul Scanare film	Scanează pozitive transparente (cum ar fi diapozitivele de 35 mm) și negative. Scanarea filmului necesită utilizarea adaptorului pentru materiale transparente (TMA) situat sub capacul scannerului.
	Butonul Copiere	Scanează elementul și îl trimite către imprimantă pentru multiplicare.
	Butonul Scanare în format PDF	Scanează una sau mai multe pagini și le salvează sub forma unui fișier PDF pentru partajare sau stocare.

Adaptorul pentru materiale transparente (TMA)

Aveți posibilitatea să utilizați adaptorul pentru materiale transparente (TMA) pentru a scana diapozitive sau negative de 35 mm. Pentru informații suplimentare despre TMA, consultați [Scanarea filmelor la pagina 8](#).

Prezentare generală a scanării

Începeți scanarea într-unul din următoarele moduri:

- Scanarea de la butoanele panoului frontal al scannerului
- Scanarea din HP Solution Center (Centrul de soluții HP)
- Scanarea din alte programe software

Scanarea de la butoanele panoului frontal al scannerului

Utilizați butoanele panoului frontal al scannerului pentru funcțiile de scanare de bază, cum ar fi scanarea imaginilor și a documentelor. În acest manual se găsesc instrucțiuni despre utilizarea butoanelor panoului frontal. Pentru funcții mai complexe, consultați asistența afișată pe ecran din HP Solution Center (Centrul de soluții HP).

Butoanele panoului frontal al scannerului asigură scurtături către funcții de scanare de bază, utilizate frecvent, precum scanarea imaginilor și a documentelor.

Pentru informații suplimentare despre modul de utilizare a butoanelor panoului frontal, consultați următoarele subiecte:

- *Prezentare generală a panoului frontal și a accesoriilor la pagina 4*
- *Scanarea imaginilor și a documentelor la pagina 6*
- *Scanarea filmelor la pagina 8*
- *Multiplificarea la pagina 12*
- *Scanare în format PDF la pagina 13*

Scanarea din HP Solution Center (Centrul de soluții HP)

Scanați din HP Solution Center (Centrul de soluții HP) dacă doriți un control sporit asupra procesului de scanare, precum previzualizarea imaginii înainte de scanarea finală, utilizarea unor caracteristici mai complexe sau modificarea setărilor pentru scanare.

Pentru a porni HP Solution Center (Centrul de soluții HP):

1. Efectuați una dintre următoarele acțiuni:
 - a. În spațiul de lucru Windows, faceți dublu clic pe pictograma **HP Solution Center (Centrul de soluții HP)**.
 - b. În bara de activități, faceți clic pe **Start**, selectați **Programs (Programe)** sau **All Programs (Toate programele)**, selectați **HP**, apoi faceți clic pe **HP Solution Center (Centrul de soluții HP)**.
2. Dacă ați instalat mai multe echipamente HP, faceți clic pe fila pentru scanner. HP Solution Center (Centrul de soluții HP) afișează numai funcțiile, setările și opțiunile de asistență corespunzătoare dispozitivului HP selectat.

Scanarea din alte programe software

Aveți posibilitatea să scanați imagini direct din programele software pe care le utilizați, dacă programele sunt compatibile TWAIN. În general, un program este compatibil dacă are o opțiune de meniu precum **Acquire (Preluare)**, **Scan (Scanare)** sau **Import New Object (Import obiect nou)**. Dacă nu știți sigur dacă programul este compatibil sau dacă nu recunoașteți opțiunea de compatibilitate, consultați documentația programului respectiv.

Scanarea imaginilor și a documentelor

Utilizați butonul **Scanare** pentru a scana rapid imagini sau documente.

- Selectarea tipului de original — document sau imagine
- Scanarea imaginilor
- Scanați mai multe imagini simultan
- Scanarea documentelor

Selectarea tipului de original — document sau imagine

Pentru tipul de original aveți două opțiuni: **Document** sau **Picture (Imagine)**.

Scannerul optimizează setările pe baza opțiunii selectate. Pentru a determina care este tipul optim de original pentru anumite condiții specifice, utilizați următoarele indicații.

Dacă originalul conține	Selectați acest tip de original
Text sau text și reprezentări grafice	Document
O fotografie sau grafice imprimate	Imagine

Scanarea imaginilor

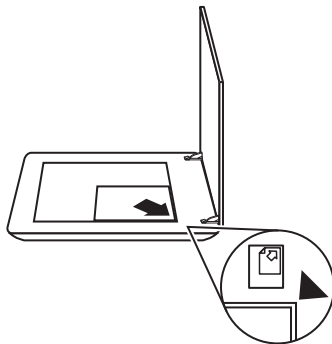
Utilizați butonul **Scanare** (📄) pentru a scana fotografiile și reprezentări grafice.

Pentru scanarea diapozitivelor sau a negativelor, consultați [Scanarea filmelor](#) la pagina 8.



Notă Dacă doriți să previzualizați rezultatele scanării înainte de a le trimite către destinație, selectați **Show Preview (Afișare previzualizare)** în caseta de dialog **HP Scanning (Scanare HP)**. Consultați și [Previzualizarea unei imagini scanate](#).

1. Amplasați originalul cu fața în jos pe geamul scannerului, așa cum indică marcasele de referință, apoi închideți capacul.



2. Apăsați butonul **Scanare** (📄).
Apare caseta de dialog **HP Scanning (Scanare HP)**.

3. Sub antetul **What are you scanning? (Ce scanați?)**, antet, faceți clic pe **Picture (Imagine)**.
4. Selectați **Scan originals from glass (Scanare originale de pe geam)**.
5. Faceți clic pe **Scan (Scanare)**.
6. După terminarea scanării, plasați un element pe sticla scannerului și faceți clic pe **Scan (Scanare)** pentru a scana o altă imagine, sau faceți clic pe **Done (Gata)**. Software-ul salvează imaginea scanată într-un subfolder din folderul **My Scans (Scanări proprii)**. Subfolderul este denumit în funcție de anul și luna curente. Imaginea scanată este trimisă, de asemenea, în mod implicit către aplicația software HP Photosmart.



Notă Dacă a fost selectată opțiunea **Show Preview (Afișare previzualizare)**, trebuie să faceți clic pe butonul **Accept (Acceptare)** în ecranul de previzualizare pentru a iniția scanarea. Când vi se solicită, faceți clic pe **Yes (Da)** pentru a scana și alte imagini sau faceți clic pe **No (Nu)** pentru a trimite imaginile scanate către locația specificată.



Sfat Software-ul HP Scanning (Scanare HP) are posibilitatea să corecteze automat imaginile sau să restaureze culorile estompate din imaginile vechi. Pentru a activa sau dezactiva corectarea imaginii, selectați **Auto Correct Photos (Corectare automată fotografiilor)** din meniul **Basic (De bază)** al software-ului HP Scanning (Scanare HP), apoi selectați opțiunile dorite. Pentru a utiliza această caracteristică, trebuie selectată opțiunea **Show Preview (Afișare previzualizare)**.

Scanați mai multe imagini simultan

Puteți scana mai multe imagini simultan de pe sticla scannerului.

Aranjați imaginile pe care doriți să le scanați pe sticla dispozitivului de scanare HP. Pentru rezultate optime, lăsați un spațiu de cel puțin 0,25 inch (6 mm) între marginile imaginilor. Apoi, urmați pașii pentru scanarea unei imagini. Pentru informații suplimentare, consultați [Scanarea imaginilor la pagina 6](#).

Pentru informații suplimentare, accesați fila **Index** din asistența afișată pe ecran. Tastați **multiple (multiplu)** în câmpul pentru cuvinte cheie și faceți clic pe **multiple items, scan (elemente multiple, scanare)** din listă.

Scanarea documentelor

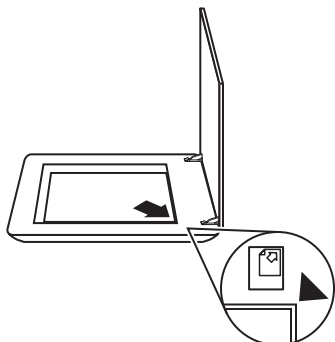
Utilizați butonul **Scanare** (📄) pentru a scana documente.

Scannerul va scana un document original către orice destinație selectată din caseta de dialog HP Scanning (Scanare HP).



Notă Dacă doriți să previzualizați rezultatele scanării înainte de a fi trimise către destinație, selectați **Show Preview (Afișare previzualizare)** din caseta de dialog **HP Scanning (Scanare HP)**, sau porniți scanarea din HP Solution Center (Centrul de soluții HP). Consultați și [Previzualizarea unei imagini scanate](#).

1. Amplasați originalul cu fața în jos pe sticla scannerului, așa cum indică marcajul de referință.



2. Apăsați butonul **Scanare** (🖨️). Apare caseta de dialog **HP Scanning (Scanare HP)**.
3. Sub antetul **What are you scanning? (Ce scanați?)**, faceți clic pe **Document**, apoi selectați una dintre următoarele opțiuni:
 - **Color** – Aceasta este setarea prestabilită.
 - **Grayscale (Tonuri de gri)** – realizează conversia unui original color în tonuri de gri și creează un fișier de dimensiune mai mică decât opțiunea Color.
 - **Black & White (Alb-negru)** – setarea optimă pentru scanarea unei reprezentări grafice alb-negru, dar nerecomandată pentru originalele color sau în tonuri de gri, dacă doriți să mențineți detaliile vizibile.
4. Faceți clic pe **Scan (Scanare)**.
5. După ce ați terminat cu pagina respectivă, amplasați următoarea pagină pe sticlă și faceți clic pe **Scan (Scanare)** pentru a scana o altă pagină sau un alt document.
6. După ce ați terminat cu toate paginile, faceți clic pe **Done (Gata)**. După ce faceți clic pe **Done (Gata)**, software-ul trimite fișierul scanat spre locația specificată.



Notă Dacă a fost selectată opțiunea **Show Preview (Afișare previzualizare)**, trebuie să faceți clic pe butonul **Accept (Acceptare)** în ecranul de previzualizare pentru a iniția scanarea. Când vi se solicită, faceți clic pe **Yes (Da)** pentru a scana și alte pagini sau faceți clic pe **No (Nu)** pentru a trimite paginile scanate spre locația specificată.

Scanarea filmelor

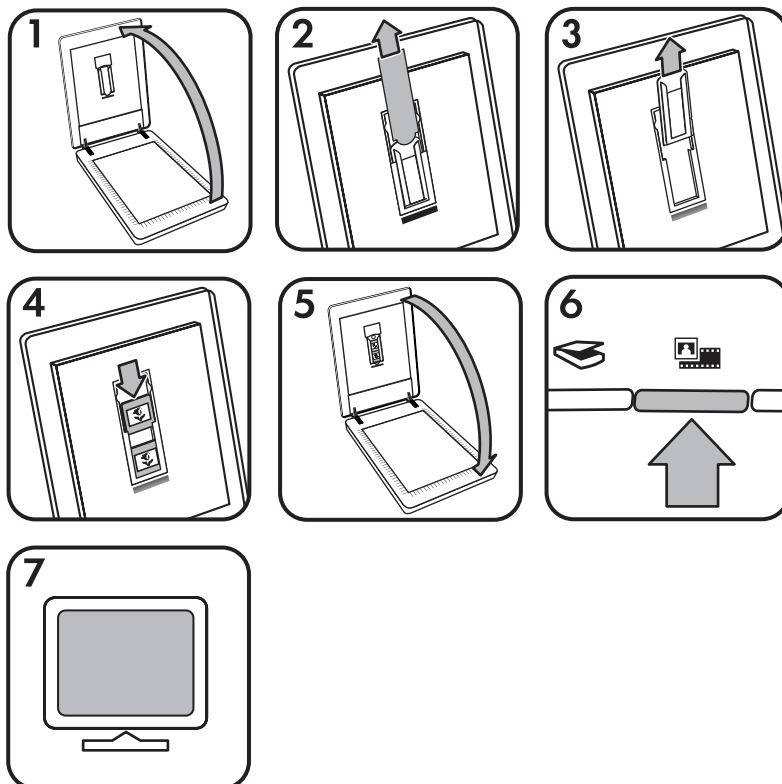
Această secțiune oferă informații despre utilizarea adaptorului pentru materiale transparente (TMA) pentru a scana pozitive, inclusiv diapozitive de 35 mm, și negative.

Pentru sfaturi despre scanarea filmelor, consultați [Sfaturi pentru scanarea materialelor transparente la pagina 12](#).

- Scanarea pozitivelor (cum ar fi diapozitivele de 35 mm)
- Scanarea negativelor
- Sfaturi pentru scanarea materialelor transparente

Scanarea pozitivelor (cum ar fi diapozitivele de 35 mm)

Adaptorul pentru materiale transparente (TMA) al acestui model permite scanarea a maxim două diapozitive de 35 mm simultan, în funcție de orientare. Pentru a scana diapozitive de 35 mm, utilizați suportul pentru diapozitive inclus în TMA-ul încorporat.



1. Deschideți capacul scannerului.
2. Scoateți capacul dispozitivului TMA.
3. Scoateți suportul pentru benzi cu negative, dacă acesta este prezent, din suportul pentru diapozitive.
4. Amplasați diapozitivele în suportul pentru diapozitive. Introduceți diapozitivele cu partea superioară în sus și cu fața spre dvs.
5. Închideți capacul scannerului.



Notă Verificați ca diapozitivele să fie drepte și să nu se suprapună. Nu apăsați butonul **Scanare film** decât dacă diapozitivele au fost încărcate și capacul a fost închis.

6. Apăsați butonul **Scanare film** (📷) de pe scanner sau faceți clic pe **Scan Film (Scanare film)** din HP Solution Center (Centrul de soluții HP).
7. Din caseta de dialog **HP Scanning (Scanare HP)**, selectați **Picture (Imagine)**.

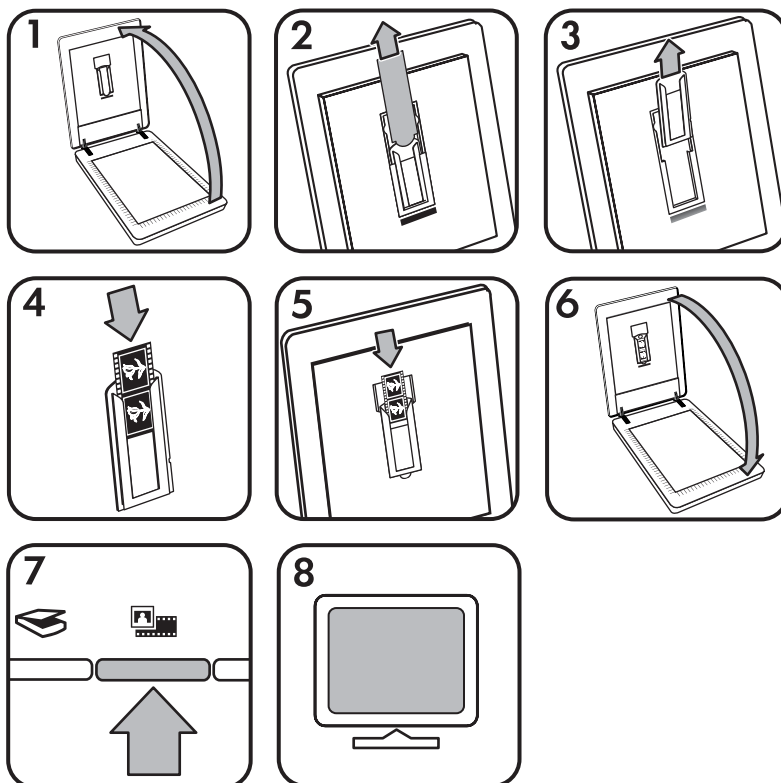
8. Selectați **Scan positives, including 35 mm slides, using the TMA (Scanarea pozitivelor, inclusiv a diapozitivelor de 35 mm, utilizând dispozitivul TMA)**. Dacă doriți să previzualizați imaginea scanată, selectați caseta de dialog **Show Preview (Afișare previzualizare)** sau porniți scanarea din HP Solution Center (Centrul de soluții HP).
9. Faceți clic pe **Scan (Scanare)**.
10. Pentru a finaliza scanarea, urmați instrucțiunile de pe ecran. Rezultatul scanării este trimis către destinația selectată în caseta de dialog HP Scanning (Scanare HP) .
11. După ce ați terminat, scoateți diapozitivele. Amplasați din nou suportul pentru benzi cu negative pe capacul scannerului pentru o depozitare cât mai convenabilă.
12. Schimbați capacul TMA și închideți capacul scannerului.

Scanarea negativelor

Pentru scanarea negativelor de 35 mm, utilizați suportul pentru benzi cu negative. Suportul pentru benzi cu negative este situat în suportul pentru diapozitive care este inclus în adaptorul pentru materiale transparente (TMA) încorporat.



Notă Pentru a scana negativele de 35 mm, trebuie să utilizați suportul pentru benzi cu negative. Amplasați întotdeauna suportul pentru benzi cu negative înapoi înăuntru suportului pentru diapozitive din capacul scannerului, după ce ați terminat.



1. Deschideți capacul scannerului.
2. Scoateți capacul dispozitivului TMA.
3. Scoateți suportul pentru benzi cu negative din suportul pentru diapozitive.
4. Glisați o bandă cu negative în suportul pentru benzi cu negative, astfel încât partea lucioasă a negativelor să fie îndreptată spre dvs.



Notă Negativele se pot deteriora foarte ușor. Atingeți-le numai pe laturi.

5. Introduceți suportul pentru benzi cu negative înapoi în suportul pentru diapozitive.




Notă Dacă în suportul pentru benzi negative există spațiu neutilizat, împingeți negativul până la capăt în suport și glisați capacul TMA pentru a acoperi spațiul liber.

6. Închideți capacul scannerului.
7. Apăsați butonul **Scanare film** (🖨️🎞️) de pe scanner sau faceți clic pe **Scan Film (Scanare film)** din HP Solution Center (Centrul de soluții HP).
8. Din caseta de dialog **HP Scanning (Scanare HP)**, selectați **Picture (Imagine)**.

9. Selectați **Scan negatives using the Transparent Materials Adapter (TMA) (Scanarea negativelor utilizând adaptorul pentru materiale transparente (TMA))**.
Dacă doriți să previzualizați imaginea scanată, selectați caseta de dialog **Show Preview (Afișare previzualizare)** sau porniți scanarea din HP Solution Center (Centrul de soluții HP).
10. Faceți clic pe **Scan**.
11. Pentru a finaliza scanarea, urmați instrucțiunile de pe ecran.
Rezultatul scanării este trimis către destinația selectată în caseta de dialog HP Scanning (Scanare HP).
12. După ce ați terminat, scoateți banda cu negative. Amplasați din nou suportul pentru benzi cu negative pe capacul scannerului pentru o depozitare cât mai convenabilă.
13. Schimbați capacul TMA și închideți capacul scannerului.

Sfaturi pentru scanarea materialelor transparente


- Pentru a scana elemente mai mari decât cele acceptate de adaptorul pentru elemente transparente (TMA), amplasați materialul transparent pe sticla scannerului, amplasați o coală albă de hârtie deasupra materialului transparent, apoi scanați normal.
- Când scanați un diapozitiv sau un negativ de 35 mm, software-ul scannerului mărește automat imaginea până la aproximativ 10 cm x 15 cm (4 x 6 inch). Dacă doriți ca imaginea finală să fie mai mare sau mai mică, utilizați instrumentul **Resize (Redimensionare)** din software-ul scannerului pentru a stabili scara la dimensiunea finală pe care o selectați. Scannerul va scana elementul la dimensiunea selectată și va ajusta rezoluția de scanare în mod corespunzător. Pentru informații suplimentare, accesați fila **Cuprins** din asistența afișată pe ecran. Tastați **resize (redimensionare)** în câmpul pentru cuvinte cheie și faceți clic pe **Images (Imagini) în software-ul HP Scanning (Scanare HP)** din listă.
- Pentru a scana pozitive, cum ar fi diapozitivele de 35 mm, sau negative utilizând dispozitivul TMA, apăsați butonul **Scanare Film**  sau faceți clic pe **Scan Film (Scanare film)** din HP Solution Center (Centrul de soluții HP).

Previzualizarea unei imagini scanate

Dacă doriți să previzualizați imaginea scanată, fie începeți scanarea din HP Solution Center (Centrul de soluții HP), fie faceți clic pe **Show Preview (Afișare previzualizare)** în caseta de dialog **HP Scanning (Scanare HP)**.

Pentru a modifica setările butoanelor pentru scanner astfel încât software-ul să vă solicite o previzualizare a imaginii sau a documentului, consultați *Modificarea setărilor de scanare la pagina 15*.

Multiplicarea

Utilizați butonul **Copiere**  pentru a scana un original și a-l trimite către o imprimantă. Butonul **Copiere** de pe panoul frontal este optimizat pentru a scana și a imprima un duplicat al elementelor de pe sticla scannerului. Dacă doriți să modificați imaginea, de exemplu prin tonuri mai deschise sau mai întunecate, sau să ajustați dimensiunea,

faceți clic pe **Cancel (Anulare)** în caseta de dialog **hp copying (copiere hp)**. Ajustați setările, apoi finalizați scanarea. Dacă utilizați HP Solution Center (Centrul de soluții HP), puteți să faceți clic și pe butonul **Make Copies (Realizare copii)** și să ajustați setările în ecranul de previzualizare.

1. Amplasați originalul cu fața în jos pe sticla scannerului, așa cum indică marcajele de referință.
2. Apăsați butonul **Copiere** (🖨️). Copia este tipărită la imprimanta implicită.

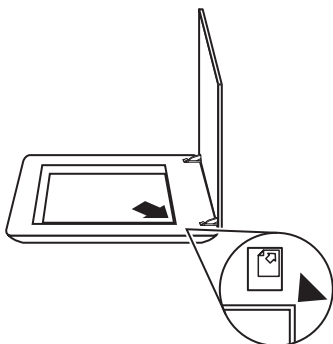


Notă Pentru funcția de copiere nu există nici o previzualizare a imaginilor.

Scanare în format PDF

Utilizați butonul **Scanare în format PDF** (📄_PDF) pentru a scana un document sau o imagine și a o salva sub forma unui fișier PDF.

1. Amplasați originalul cu fața în jos pe sticla scannerului, așa cum indică marcajul de referință.



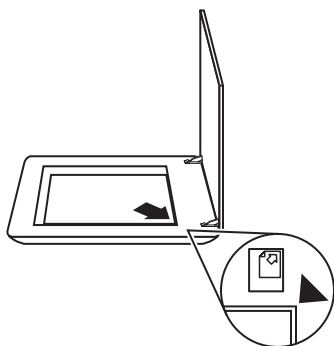
2. Apăsați butonul **Scanare în format PDF** (📄_PDF). Apare caseta de dialog **HP Scanning (Scanare HP)**.
3. Sub antetul **What are you scanning? (Ce scanați?)**, faceți clic pe **Document**, apoi selectați una dintre următoarele opțiuni:
 - **Color** – setare prestabilă.
 - **Grayscale (Tonuri de gri)** – realizează conversia unui original color în tonuri de gri și creează un fișier de dimensiune mai mică decât opțiunea Color.
 - **Black & White (Alb-negru)** – setarea optimă pentru scanarea unei reprezentări grafice alb-negru, dar nerecomandată pentru originalele color sau în tonuri de gri, dacă doriți să mențineți detaliile vizibile.
4. În caseta derulantă **Scan to (Scanare în)**, selectați **Save to file (Salvare în fișier)** sau selectați altă opțiune, cum ar fi **E-mail**. Verificați dacă este selectat **PDF** în caseta derulantă **File Type (Tip fișier)**. Pentru a selecta o locație pentru fișierul salvat, faceți clic pe butonul **Save to file Save Options (Opțiuni de salvare pentru salvarea în fișier)**.
5. Faceți clic pe **Scan (Scanare)**.

6. După ce ați terminat cu pagina respectivă, amplasați următoarea pagină pe sticlă și faceți clic pe **Scan (Scanare)** pentru a scana o altă pagină sau un alt document.
7. După ce ați terminat cu toate paginile, faceți clic pe **Done (Gata)**. După ce faceți clic pe **Done (Gata)**, software-ul trimite fișierul scanat spre locația specificată.

Trimiterea unui document sau a unei imagini scanate prin e-mail

Urmați aceste instrucțiuni pentru a scana imagini sau documente de pe geamul scannerului și a trimite imaginile scanate sub forma unui atașament către un client de e-mail acceptat.

1. Amplasați originalul cu fața în jos pe sticla scannerului, așa cum indică marcajul de referință.



2. Apăsați butonul **Scanare** (📄). Apare caseta de dialog **HP Scanning (Scanare HP)**.
3. Sub antetul **What are you scanning? (Ce scanați?)**, faceți clic pe **Document** sau **Picture (Imagine)** și apoi selectați opțiunile corespunzătoare pentru documentul sau imaginea pe care o scanați.
4. În secțiunea **Scan to (Scanare în)**, selectați **E-mail**.
5. Faceți clic pe **Scan (Scanare)**.
6. Când ați terminat cu prima pagină a documentului sau prima imagine, poziționați pagina următoare pe geam și faceți clic pe **Scan (Scanare)** pentru a scana alt document sau imagine.

7. După ce ați terminat cu toate paginile, faceți clic pe **Done (Gata)**. După ce faceți clic pe **Done (Gata)**, software-ul transmite fișierul scanat către clientul de mail prestabilit.



Notă Dacă a fost selectată opțiunea **Show Preview (Afișare previzualizare)**, trebuie să faceți clic pe butonul **Accept (Acceptare)** în ecranul de previzualizare pentru a iniția scanarea. Când vi se solicită, faceți clic pe **Yes (Da)** pentru a scana și alte pagini sau faceți clic pe **No (Nu)** pentru a trimite paginile scanate spre locația specificată.

8. Utilizați clientul dvs. de e-mail prestabilit pentru a redacta și a trimite mesajul e-mail cu o imagine scanată atașată. Pentru a vizualiza imaginea scanată înainte de a trimite e-mailul, faceți dublu clic pe atașament.



Notă Pentru a modifica programul de e-mail, deschideți software-ul HP Solution Center (Centrul de soluții HP) prin intermediul pictogramei din spațiul de lucru sau din meniul **Start**, faceți clic pe fila pentru scanner, apoi pe butonul **Settings (Setări)** și selectați **E-mail Settings (Setări e-mail)**. Apare caseta de dialog **E-mail Settings (Setări e-mail)**. Selectați programul de e-mail pe care doriți să îl utilizați, apoi faceți clic pe **OK**.

Modificarea setărilor de scanare

Puteți modifica numeroase setări din HP Solution Center (Centrul de soluții HP), inclusiv:

- Setările butoanelor pentru panoul frontal al scannerului
- Setările pentru butoanele de scanare din HP Solution Center (Centrul de soluții HP)
- Preferințele de scanare, cum ar fi expunerea automată

Pentru a vizualiza sau modifica setările de scanare, deschideți **HP Solution Center (Centrul de soluții HP)** și selectați fila pentru dispozitive. Faceți clic pe **Settings (Setări)**, selectați **Scan Settings (Setări scanare)** și apoi selectați tipul de setări pe care doriți să le vizualizați sau modificați. Pentru a beneficia de asistență pentru setări, faceți clic pe **Help (Ajutor)**.

2 Îngrijire și întreținere

Această secțiune prezintă informații despre îngrijirea și întreținerea scannerului.

- Curățarea sticlei scannerului
- Curățarea adaptorului pentru materiale transparente (TMA)
- Comandarea de consumabile pentru întreținere și pentru scanner

Curățarea periodică a scannerului ajută la asigurarea unor scanări de calitate superioară. Volumul de îngrijire necesar depinde de mai mulți factori, inclusiv de volumul și de mediul de utilizare. Curățarea de rutină trebuie efectuată după cum este necesar.

Pentru toate procedurile de îngrijire și întreținere necesare pentru scanner, consultați secțiunea Care and maintenance (Îngrijire și întreținere) din Ajutorul de pe ecran. În HP Solution Center (Centrul de soluții HP), faceți clic pe **Help (Asistență)**, apoi selectați secțiunea Help (Asistență) corespunzătoare modelului dvs. de scanner.

Curățarea și întreținerea de rutină trebuie să includă sticla scannerului și adaptorul pentru materiale transparente (TMA).



Atenție Evitați să amplasați în scanner elemente cu margini ascuțite.

Procedând astfel, există posibilitatea deteriorării scannerului. Înainte de a amplasa un element pe sticla scannerului, aveți grijă ca elementul să nu conțină lipici, pastă de corectare sau alte substanțe umede care se pot transfera pe sticlă.

Curățarea sticlei scannerului

1. Deconectați cablul USB (universal serial bus - magistrală serială universală) și cablul de alimentare de la scanner.
2. Curățați sticla cu o cârpă moale, fără scame, pe care ați pulverizat un lichid de curățare cu concentrație slabă, apoi uscați sticla cu o cârpă moale, uscată și fără scame.



Atenție Utilizați lichid de curățare destinat exclusiv geamurilor. Evitați substanțele abrazive, acetona, benzina și tetraclorura de carbon, care pot deteriora sticla scannerului. Evitați alcoolul izopropilic, deoarece acesta lasă urme pe geam.

Nu pulverizați lichid de curățare a geamurilor direct pe geam. Dacă se aplică prea mult lichid de curățare, acesta poate trece de margini, deteriorând scannerul.

3. După ce terminați, reconectați cablul USB și cablul de alimentare la scanner.



Notă Pentru instrucțiuni despre modul de curățare a părții de sub geamul scannerului, vizitați www.hp.com/support.

Curățarea adaptorului pentru materiale transparente (TMA)

Curățați adaptorul TMA cu o cârpă moale și uscată. Dacă este necesar, pulverizați ușor cârpa cu lichid de curățare pentru geamuri și ștergeți adaptorul TMA.

Comandarea de consumabile pentru întreținere și pentru scaner

Puteți achiziționa online accesorii pentru întreținere de pe site-ul web de suport pentru scaner, la adresa www.hp.com/buy/parts .

3 Depanarea

Această secțiune conține soluții pentru probleme uzuale ale scannerului și ale adaptorului pentru materiale transparente (TMA).

- Probleme la inițializarea scannerului sau probleme de hardware
- Probleme la operarea scannerului
- Diapozitive, negative și probleme legate de TMA

Probleme la inițializarea scannerului sau probleme de hardware

Această secțiune conține soluții pentru probleme la inițializare și de hardware.

- [Resetarea scannerului](#)
- [Testarea hardware-ului scannerului](#)
- [Scannerul nu mai funcționează corect](#)
- [Informații suplimentare despre depanare](#)

Resetarea scannerului

Dacă atunci când încercați să utilizați scannerul, primiți un mesaj similar cu: „Scanner initialization failed” (Inițializarea scannerului nu a reușit) sau „Scanner not found” (Scannerul nu a fost găsit), utilizați procedura următoare

1. Închideți software-ul HP Photosmart, dacă este deschis.
2. Deconectați cablul dintre scanner și computer.
3. Opriți computerul, așteptați 60 de secunde, apoi reporniți computerul.
4. Cuplați cablul care conectează calculatorul și scannerul.
 - Verificați dacă este conectat corect cablul USB în spatele scannerului. Simbolul USB de pe capătul cablului (conectorului) trebuie să fie îndreptat în sus. Când este conectat corect, conectorul USB se va simți ușor slăbit. Când este conectat incorect, conectorul USB se va simți strâns prea tare.
 - Încercați să conectați cablul USB la un alt port USB de la computer.

Testarea hardware-ului scannerului

Dacă bănuieți că scannerul are o problemă hardware, verificați dacă sunt conectate ferm cablurile dintre scanner, computer și sursa de alimentare. Dacă toate cablurile sunt conectate corect, verificați ca scannerul să fie pornit, apoi testați scannerul utilizând următoarea procedură:

1. Deconectați cablul USB și cablul de alimentare de la scanner.
2. Reconectați cablul USB și cablul de alimentare la scanner.

Suportul de pe scanner se va muta înainte și înapoi aproximativ 25 mm (1 inch), iar lampa se va aprinde.

Dacă suportul nu se mută și lampa scannerului nu se aprinde, este posibil ca scannerul să aibă o problemă de hardware. Consultați [Scannerul nu mai funcționează corect](#) la pagina 19.

Scannerul nu mai funcționează corect

Dacă scannerul nu mai scanează, finalizați pașii de mai jos, în ordine. După fiecare pas, porniți o scanare pentru a vedea dacă scannerul funcționează. Dacă problema persistă, treceți la pasul următor.

1. Este posibil ca un cablu să fie slăbit. Aveți grijă ca ambele cabluri, USB și de alimentare, să fie conectate ferm.
2. Opriti scannerul de la comutator, așteptați 60 de secunde și porniți-l din nou..
3. Reporniți computerul.
4. Este posibil să existe un conflict de software pe computer. Este posibil să fie necesară dezinstalarea și reinstalarea software-ului pentru scanner.
 - a. Faceți clic pe **Start**, faceți clic pe **Settings (Setări)**, apoi faceți clic pe **Control Panel (Panou de control)** (în Windows XP, faceți clic pe **Start**, apoi faceți clic pe **Control Panel (Panou de control)**).
 - b. Faceți clic pe **Add/Remove Programs (Adăugare/Eliminare programe)** (în Windows XP, denumirea acestei opțiuni este **Add or Remove Programs (Adăugare sau eliminare programe)**) apoi selectați software-ul **HP Scanjet G3010**.
 - c. Faceți clic pe **Remove (Eliminare)**.
 - d. Faceți clic pe **Add/Remove Programs (Adăugare/Eliminare programe)** (în Windows XP, denumirea acestei opțiuni este **Add or Remove Programs (Adăugare sau eliminare programe)**) apoi selectați software-ul **HP Photosmart**.
 - e. Faceți clic pe **Remove (Eliminare)**.
5. Reinstalarea se face utilizând CD-ul cu software HP Photosmart, livrat împreună cu scannerul. Când introduceți CD-ul, se lansează automat o interfață de instalare. Selectați software-ul **HP Photosmart** pentru a-l instala.

Dacă scannerul tot nu funcționează, vizitați www.hp.com/support. sau contactați Asistența pentru clienți HP.

Informații suplimentare despre depanare

Dacă aveți software-ul HP Photosmart instalat, puteți utiliza asistența afișată pe ecran pentru a rezolva alte probleme ale scannerului. Pentru a avea acces la asistență, faceți clic dublu pe pictograma **HP Solution Center (Centru de soluții HP)** de pe spațiul de lucru și apoi faceți clic pe **Help and Support (Ajutor și suport)**. În secțiunea **Documentation (Documentație)**, faceți clic pe **Product Help (Ajutor produs)**. Sistemul de asistență furnizează informații despre hardware-ul scannerului foto HP Scanjet G3010, precum și informații despre programele software HP Photosmart și HP Scanning (Scanare HP). De asemenea, consultați **Scan troubleshooting (Depanare la scanare)** din secțiunea generală **Troubleshooting and support (Depanare și asistență)** din asistență.

Probleme la operarea scannerului

- [Scannerul nu pornește](#)
- [Scannerul nu scanează imediat](#)
- [Butoanele sunt aparent nefuncționale](#)
- [Probleme la scanarea de documente sau text \(OCR\)](#)

- Imaginea scanată este neclară
- Scanerul scanează foarte încet
- Sticla scannerului trebuie curățată

Scannerul nu pornește

Dacă scannerul nu pornește atunci când apăsați butoanele de pe panoul frontal, verificați următoarele aspecte:

- Este posibil ca scannerul să fie scos din priză. Verificați cablul de alimentare, având grijă să fie conectat atât la scanner, cât și la sursa de alimentare.
- Este posibil ca scannerul să fie oprit. Verificați comutatorul de pornire a scannerului pentru a vă asigura că este în poziția On (Pornit).
- Verificați cablul TMA, având grijă ca acesta să fie conectat la scanner.

Scannerul nu scanează imediat

Dacă scannerul nu a fost utilizat o perioadă de timp, poate fi necesară o perioadă de încălzire a lămpii scannerului înainte de a fi posibilă începerea scanării. Dacă este necesară încălzirea lămpii scannerului, aceasta va dura câteva momente după pornirea software-ului sau după apăsarea unui buton al scannerului pentru a porni scanarea.

Butoanele sunt aparent nefuncționale

După fiecare pas, porniți o scanare pentru a vedea dacă butoanele funcționează. Dacă nu funcționează, treceți la pasul următor.

- Este posibil ca un cablu să fie slăbit. Asigurați-vă că ambele cabluri, USB și TMA, sunt conectate ferm.
- Opriți scannerul de la comutator și porniți-l din nou.
- Reporniți computerul.
- Este posibil ca butoanele să fie dezactivate. Încercați următoarea procedură:
 - Deschideți **Control Panel (Panou de control)**, selectați **Scanners and Cameras (Scanere și aparate foto)**, apoi selectați modelul de scanner din listă.
 - Deschideți **Properties (Proprietăți)**, apoi faceți clic pe fila **Events (Evenimente)**. Din lista **Scanner events (Evenimente scanner)**, selectați **Scan Document button press (Apăsarea butonului Scanare document)**.
 - Asigurați-vă că opțiunea **HP Scanning software (Software Scanare HP)** este selectată.
 - **Windows 98 și Windows 2000:** Asigurați-vă că opțiunea **Disable Device Events (Dezactivare evenimente dispozitiv)** nu este selectată.
 - **Windows Me și Windows XP:** Asigurați-vă că opțiunea **Take No Action (Nici o acțiune)** nu este selectată.

Probleme la scanarea de documente sau text (OCR)

Scannerul utilizează recunoașterea optică a caracterelor (OCR) pentru a face conversia textului de pe o pagină în text care poate fi editat pe computer.

- Dacă ați scanat un text și nu reușiți să îl editați, verificați dacă ați selectat următoarele opțiuni în timpul scanării:
 - **HP Scanning (Scanare HP)** (Selectați **Document**.)
 - **Scan to (Scanare către)** (Selectați un program de procesare a textelor sau **Save to File (Salvare în fișier)**.)



Notă Dacă selectați **Save to File (Salvare în fișier)**, selectați un tip de fișier text din lista verticală **File Type (Tip fișier)**.

- Este posibil ca textul scanat să nu apară pe computer exact cum apărea pe original, mai ales dacă originalul conține text decolorat sau pătat. De exemplu, este posibil ca anumite caractere să fie incorecte sau să lipsească. Pe măsură ce editați textul, comparați textul scanat cu originalul și efectuați corecturi după cum este necesar.
- Pentru a schimba opțiunile de scanare a textului, faceți clic pe butonul **Scan Document Settings (Setări scanare document)** în ecranul inițial **What are you scanning? (Ce scanați?)** .



Notă Software-ul OCR se instalează automat atunci când instalați software-ul HP Scanning (Scanare HP) în timpul procesului de configurare a scannerului.

Imaginea scanată este neclară

Este important ca elementul pe care îl scanați să fie în contact strâns cu sticla scannerului. Dacă imaginea care rezultă în urma scanării nu este clară, verificați dacă elementul este în contact perfect cu sticla scannerului.

Scannerul scanează foarte încet

- Dacă scanați text editabil, programul software de recunoaștere optică a caracterelor (OCR - optical character recognition) face ca scannerul să scaneze mai lent, ceea ce este normal. Așteptați scanarea articolului.
- Anumite setări prestabilite pot provoca o scanare mai lentă. Deschideți HP Solution Center (Centrul de soluții HP), faceți clic pe **Settings (Setări)**, faceți clic pe **Scan Settings and Preferences (Setări și preferințe scanare)**, apoi faceți clic pe **Scan Preferences (Preferințe scanare)**. În fila **Quality vs. Speed (Calitate vs. viteză)**, goliți caseta de validare **Scan at maximum pixel depth (Scanare la adâncime în pixeli maximă)**.
- Este posibil ca rezoluția să fie setată la un nivel prea ridicat. Resetați rezoluția la un nivel mai scăzut. Software-ul scannerului selectează automat rezoluția pentru a asigura un raport optim între calitatea imaginii și dimensiunea fișierului. Pentru a modifica rezoluția, deschideți HP Solution Center (Centrul de soluții HP), apoi faceți clic pe **Settings (Setări)**. Selectați **Scan Settings and Preferences (Setări și preferințe scanare)**, apoi faceți clic pe **Button Settings (Setări butoane)**. Este afișată caseta de dialog **Button Settings (Setări butoane)**. Selectați fila corespunzătoare pentru **butonul Scan Document (Scanare document) (din Solution Center (Centrul de soluții))** sau **butonul Scan Document To (Scanare document către)**, apoi faceți clic pe **butonul Scan Document Settings (Setări scanare document)**. Este afișată caseta de dialog **Scan Document Settings (Setări scanare document)**. Pentru a modifica rezoluția, utilizați lista derulantă.

Sticla scannerului trebuie curățată

Curățați sticla scannerului în următoarele situații:

- Există cerneală pe sticlă.
- Există amprente de degete pe sticlă.
- Elementele de scanat sunt excesiv de prăfuite sau de murdare.
- Pe imaginile scanate apar pete sau alte semne.
- Sticla este aburită sau prăfuită.

Înainte de a scana altă imagine, lăsați sticla să se usuce bine.

Pentru detalii suplimentare, consultați [Îngrijire și întreținere la pagina 16](#).

Diapozitive, negative și probleme legate de TMA

Utilizați această secțiune pentru a rezolva problemele cu diapozitive de 35 mm sau negative de 35 mm, scanate utilizând TMA.

- Imaginea nu poate fi mărită
- Culoarele se imprimă incorect sau imaginea este prea luminată sau prea întunecată
- În imaginea scanată apar puncte sau dungi
- Imaginile scanate sunt întunecate
- TMA nu funcționează deloc
- După selectarea diapozitivelor sau a negativelor în caseta de dialog Scan (Scanare), în TMA nu este vizibilă nici o lumină sau este vizibilă o lumină slabă

Imaginea nu poate fi mărită

Este posibil să fi utilizat opțiunea **Zoom in (Mărire)**, care modifică numai vizualizarea de pe ecran. Utilizați opțiunea **Resize (Redimensionare)** pentru a modifica dimensiunea imaginii scanate finale. Pentru informații suplimentare, accesați fila **Index** din asistența afișată pe ecran. Tastați **resize (redimensionare)** în câmpul pentru cuvinte cheie și faceți clic pe **Images (Imagini) în software-ul HP Scanning (Scanare HP)** din listă.

Culorile se imprimă incorect sau imaginea este prea luminată sau prea întunecată

- Este posibil ca software-ul să seteze expunerea pentru întreaga zonă, nu numai pentru un diapozitiv sau un negativ. Selectați și glisați punctele de selecție din jurul zonei de selecție până când vedeți zona de imagine pe care doriți să o scanați.
- Utilizați capacul TMA pentru a acoperi zona rămasă din suportul pentru diapozitive dacă scanați un număr mai mic de diapozitive decât numărul maxim permis la utilizarea TMA. Astfel, vă asigurați că nu vor exista scurgeri de lumină suplimentare pe timpul scanării.
- Utilizați capacul TMA pentru a acoperi zona rămasă din suportul pentru negative dacă scanați un număr mai mic de cadre negative decât numărul maxim permis la utilizarea TMA. Astfel vă asigurați că nu vor exista scurgeri de lumină suplimentare pe timpul scanării.
- Setările pentru materiale transparente sunt inversate. Asigurați-vă că ați selectat opțiunea pentru diapozitive **Scan positives, such as 35 mm slides, using the TMA (Scanare pozitive, cum ar fi diapozitive de 35 mm, utilizând dispozitivul TMA)** sau opțiunea pentru negative **Scan negatives using the Transparent Materials Adapter (TMA) (Scanare negative utilizând adaptorul pentru materiale transparente (TMA))**.

În imaginea scanată apar puncte sau dungii

- Verificați dacă diapozitivul sau negativul original nu este defect sau murdar.
- Curățați adaptorul TMA cu o cârpă moale și uscată. Dacă este necesar, pulverizați ușor cârpa cu un lichid de curățare pentru geamuri, cu concentrație slabă. Înainte de a scana altă imagine, lăsați sticla să se usuce bine.

Imaginile scanate sunt întunecate


- Verificați dacă lumina dispozitivului TMA este aprinsă, înainte să faceți clic pe **Scan (Scanare)** sau **Accept (Acceptare)**.
- Este posibil ca becul din sursa de lumină a TMA să fie ars sau să nu funcționeze. Dacă becul este ars, este necesară o intervenție de service.
- Este posibil ca zona de selecție să nu fie realizată corect. Realizați o zonă de selecție care să cuprindă numai fotografia, fără margini.

TMA nu funcționează deloc

Este posibil să nu fie conectat corect cablul. Verificați dacă este conectat ferm cablul adaptorului TMA la port-ul TMA din spatele scannerului.

După selectarea diapozitivelor sau a negativelor în caseta de dialog Scan (Scanare), în TMA nu este vizibilă nici o lumină sau este vizibilă o lumină slabă

După fiecare pas, porniți o scanare pentru a vedea dacă scannerul funcționează. Dacă nu funcționează, treceți la pasul următor.

1. Verificați dacă dispozitivul TMA este conectat la scanner.
2. Asigurați-vă că opțiunea **Scan positives, including 35 mm slides, using the TMA (Scanare pozitive, inclusiv diapozitive de 35 mm, utilizând dispozitivul TMA)** sau **Scan negatives using the Transparent Materials Adapter (TMA) (Scanare negative utilizând adaptorul pentru materiale transparente (TMA))** este selectată în caseta de dialog HP Scanning (Scanare HP).
3. Este posibil ca becul din TMA să nu funcționeze. Faceți clic pe butonul **Scan Film (Scanare film)**  și verificați iluminarea. Dacă becul este ars, este necesară o intervenție de service. Consultați Ghidul de instalare și suport. Pentru a accesa acest ghid, faceți clic pe **Start**, accesați **Programs (Programe)** sau **All Programs (Toate programele)**, **HP, Scanjet, G3010** și apoi faceți clic pe **Setup and Support Guide (Ghidul de instalare și suport)**.
4. TMA are un mod de încălzire care durează o scurtă perioadă. Așteptați câteva secunde pentru a vedea dacă se aprinde lumina. Pentru o calitate optimă a scanării, lăsați becul dispozitivului TMA să se încălzească cel puțin 30 de secunde.

Index

- A**
accesibilitate 2
Ajutor 2
Ajutor de pe ecran 2
alimentare, depanare 20
atașări, e-mail 14
- B**
butoane, panoul frontal
 depanare 20
 despre 4
 scanare de la 5
 setări 15
butoanele panoului frontal
 depanare 20
 despre 4
 scanare de la 5
 setări 15
Butonul Copiere 4, 12
Butonul E-mail 4
Butonul Scanare 4, 6, 7
Butonul Scanare film 4
butonul Scanare pentru
 partajare 4
Butonul Scan to PDF (Scanare
 în format PDF) 13
Button Disable Utility (Utilitar
 dezactivare butoane) 3
- C**
comandarea de consumabile
 pentru întreținere 17
consumabile, întreținere 17
copiere
 de pe sticla scannerului 12
curățare
 sticlă scanner 16
 TMA 17
- D**
depanare
 alimentare 20
 butoane 20
 diapozitive 22
 imagini neclare 21
 negative 22
 resetare scanner 18
 scanner 19
 testare hardware scanner 18
 viteză 20, 22
desene
 scanare 6
 tipuri de originale 6
diapozitive
 depanare 22
 scanare 8, 9, 12
documente
 e-mail 14
 scanare 7
- F**
film
 depanare 22
 scanare 8, 10, 12
fișiere PDF, scanare către 4
folii transparente, scanare 12
fotografii
 scanare 6
 tipuri de originale 6
- H**
HP Photosmart
 despre 3
 setări 15
HP Solution Center (Centrul de
 soluții HP)
 despre 3
- I**
imagini
 e-mail 14
 scanare 6
 scanare multiplă 7
 tipuri de originale 6
imagini încețoșate, depanare
 21
imagini neclare, depanare 21
- N**
negative
 depanare 22
 scanare 8, 10, 12
- O**
OCR
 depanare 21
 originale
 tipuri de 6
- P**
PDF, scanare 13
Photosmart
 despre 3
 setări 15
piese de schimb, comandare
 17
pornire, depanare 20
previzualizare imagine 12
- R**
resetare scanner 18
- S**
scanare
 de la butoanele panoului
 frontal 5
 din HP Solution Center
 (Centrul de soluții HP) 5
 din software TWAIN 5
 documente 7
 elemente transparente 8,
 12
 e-mail 14
 imagini 6
 mai multe imagini 7
 previzualizare imagine 12
 tipuri de originale 6
scanări de imagini multiple 7
scanări prin e-mail 14
scanner
 depanare 19
 resetare 18
 testare hardware 18
setări, scanare 15
site-uri Web
 comandarea de
 consumabile pentru
 întreținere 17

software

- Ajutor 2
- scanare de la 5
- setări 15

Solution Center (Centrul de soluții)

- Ajutor 2
- despre 3
- scanare de la 5
- setări 15

sticlă, curățare 16

sticlă scanner, curățare 16

T

testare hardware 18

testare hardware scanner 18

text, editabil

- depanare 21

text editabil

- depanare 21

TMA

- curățare 17

- depanare 22

- scanare diapozitive 8

- scanare diapozitive sau
negative 12

- scanare negative 10

TWAIN

- scanare de la 5

V

viteză, depanare 20, 22