

# Applicazioni e supporti multimediali

---

Guida per l'utente

© Copyright 2007 Hewlett-Packard  
Development Company, L.P.

Windows è un marchio registrato negli Stati  
Uniti di Microsoft Corporation.

Le informazioni contenute in questo  
documento sono soggette a modifiche senza  
preavviso. Le sole garanzie per i prodotti e i  
servizi HP sono definite nelle norme esplicite  
di garanzia che accompagnano tali prodotti  
e servizi. Nulla di quanto contenuto nel  
presente documento va interpretato come  
costituente una garanzia aggiuntiva. HP non  
risponde di eventuali errori tecnici ed  
editoriali o di omissioni presenti in questo  
documento.

Prima edizione: gennaio 2007

Numero di parte del documento: 430284-061

---

# Sommario

## 1 Supporti multimediali

Uso dell'unità ottica .....	1
Identificazione dell'unità ottica installata .....	1
Inserimento di un disco ottico .....	2
Rimozione di un disco ottico con sistema alimentato dalla batteria o collegato all'alimentazione esterna .....	2
Rimozione di un disco ottico con sistema non alimentato .....	4
Uso delle funzionalità audio .....	5
Jack di ingresso audio (microfono) .....	6
Jack di uscita audio (cuffie) .....	6
Regolazione del volume .....	7
Uso delle funzionalità video .....	7
Uso della porta monitor esterno .....	7
Jack di uscita S-Video .....	9

## 2 Software multimediale

Identificazione di software multimediale preinstallato .....	10
Installazione di software multimediale da un CD (solo in determinati modelli) .....	10
Uso delle applicazioni software multimediali .....	11
Prevenzione delle interruzioni di riproduzione .....	11
Protezione del processo di scrittura di CD e DVD .....	12
Modifica delle impostazioni della regione per i DVD .....	12
Rispetto delle norme sul copyright .....	13

<b>Indice analitico .....</b>	<b>14</b>
-------------------------------	-----------



---

# 1 Supporti multimediali

## Uso dell'unità ottica

L'unità ottica consente di riprodurre, copiare e creare CD o DVD, a seconda del tipo di unità utilizzata e del software installato.

### Identificazione dell'unità ottica installata

- ▲ Selezionare **Start > Computer**.

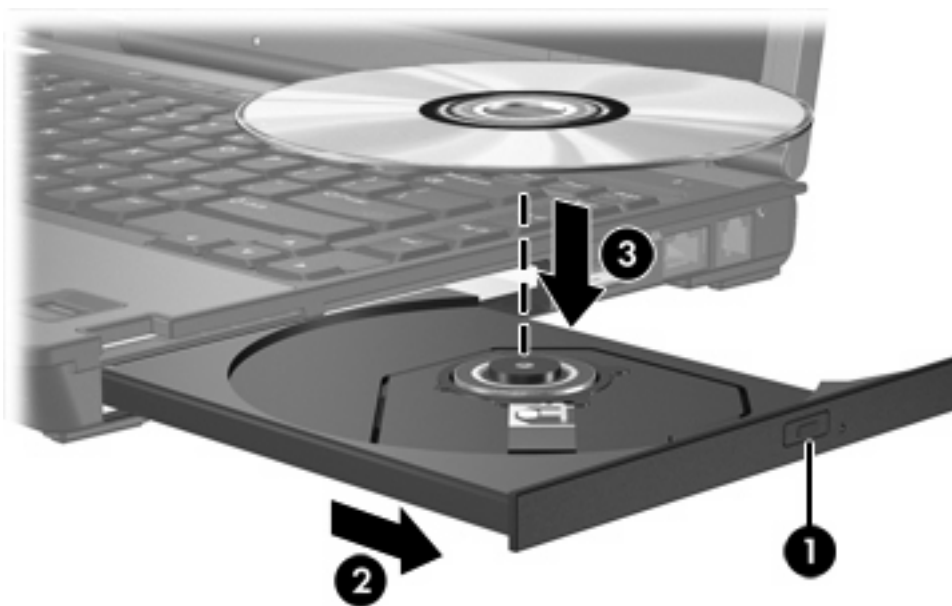
## Inserimento di un disco ottico

1. Accendere il computer.
2. Premere il pulsante di rilascio **(1)** sul frontalino dell'unità per aprire il vassoio.
3. Estrarre il vassoio **(2)**.
4. Tenere il CD o il DVD per il bordo in modo da non toccarne la superficie, quindi posizionarlo con l'etichetta rivolta verso l'alto sul perno centrale del vassoio.



**Nota** Se parte del vassoio è coperta dall'unità, inclinare con cautela il disco in modo da posizionarlo correttamente sul perno centrale.

5. Premere delicatamente il disco **(3)** sul perno centrale del vassoio fino a che non risulta correttamente posizionato.



6. Chiudere il vassoio.



**Nota** Dopo aver inserito un disco è del tutto normale che occorra attendere alcuni secondi. Se non è stato selezionato un lettore di file multimediali predefinito, viene visualizzata la finestra di dialogo AutoPlay. In questa finestra viene richiesto di scegliere il modo in cui utilizzare i dati multimediali contenuti sul disco.

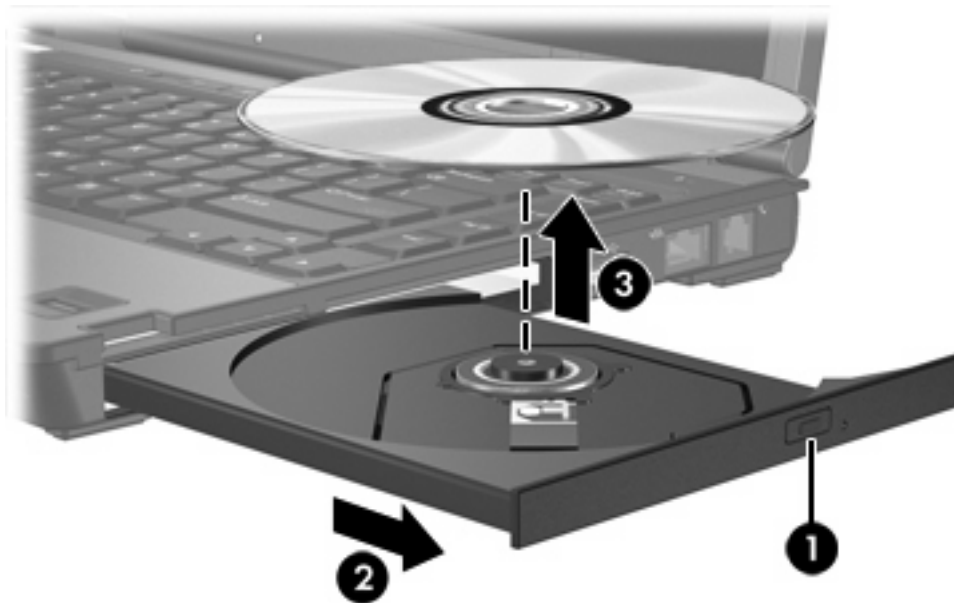
## Rimozione di un disco ottico con sistema alimentato dalla batteria o collegato all'alimentazione esterna

1. Premere il pulsante di rilascio **(1)** sul frontalino dell'unità per rilasciare il vassoio, quindi estrarre delicatamente quest'ultimo **(2)** fino a quando non si ferma.

2. Rimuovere il disco **(3)** dal vassoio premendo delicatamente sul perno centrale mentre si solleva il disco afferrandolo per il bordo. Tenere il disco per il bordo ed evitare di toccare la superficie.



**Nota** Se parte del vassoio è coperta dall'unità, inclinare con cautela il disco mentre lo si rimuove.



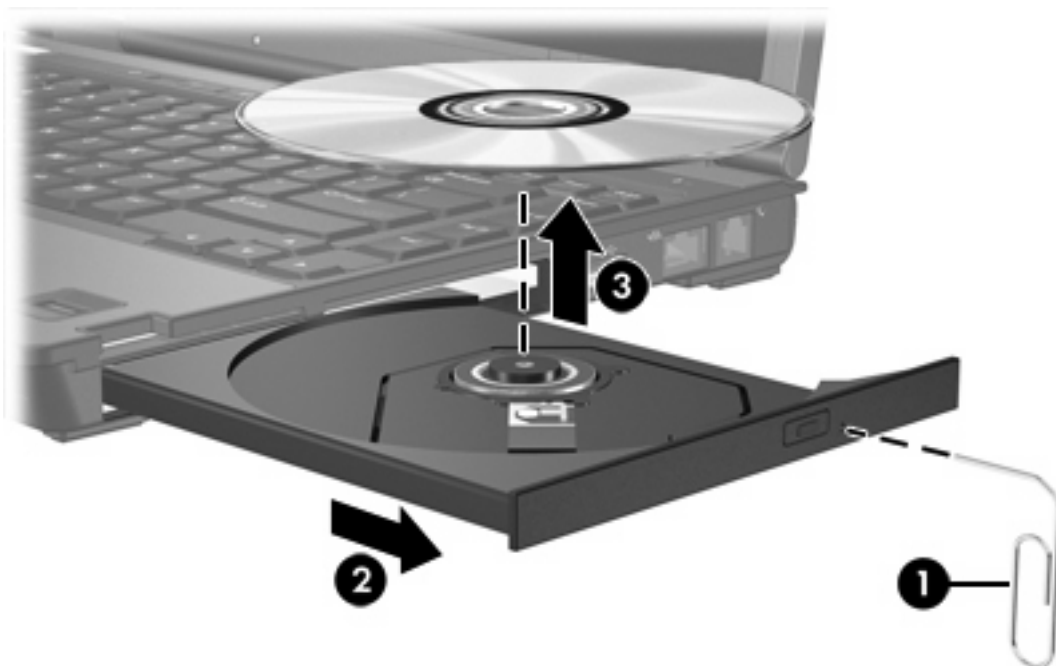
3. Chiudere il vassoio e riporre il disco nell'apposita custodia.

## Rimozione di un disco ottico con sistema non alimentato

1. Inserire l'estremità di un fermaglio (1) nel foro di rilascio sul frontalino dell'unità.
2. Premere delicatamente sul fermaglio fino a rilasciare il vassoio, quindi estrarre quest'ultimo (2) fino a quando non si ferma.
3. Rimuovere il disco (3) dal vassoio premendo delicatamente sul perno centrale mentre si solleva il disco afferrandolo per il bordo. Tenere il disco per il bordo ed evitare di toccare la superficie.



**Nota** Se parte del vassoio è coperta dall'unità, inclinare con cautela il disco mentre lo si rimuove.

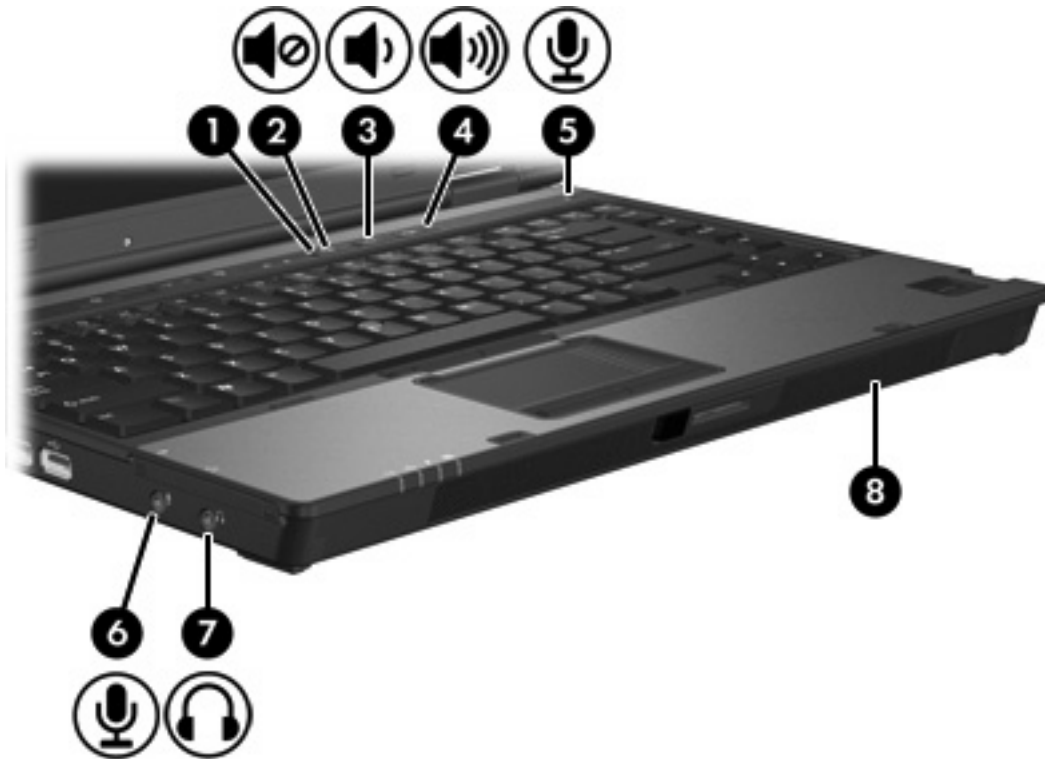


4. Chiudere il vassoio e riporre il disco nell'apposita custodia.



# Uso delle funzionalità audio

Nell'illustrazione e nella tabella seguenti vengono descritte le funzionalità audio del computer.



Componente	Descrizione
(1) Spia di disattivazione del volume	Accesa: l'audio del computer è disattivato.
(2) Pulsante di disattivazione del volume	Consente di disattivare e ripristinare l'audio del computer.
(3) Pulsante di diminuzione del volume	Consente di diminuire l'audio dell'altoparlante.
(4) Pulsante di aumento del volume	Consente di aumentare l'audio dell'altoparlante.
(5) Microfono interno	Consente di registrare il suono.
(6) Jack di ingresso audio (microfono)	Consente di collegare un microfono con auricolare per computer opzionale, un microfono mono o un microfono stereo.
(7) Jack di uscita audio (cuffie)	Consente di collegare altoparlanti, cuffie, auricolari stereo o cuffie auricolari con microfono alimentati opzionali oppure l'audio di un televisore.
(8) Altoparlanti	Producono l'audio del computer.

## Jack di ingresso audio (microfono)

Il computer è dotato di un jack per il collegamento di un microfono a doppio canale mono e stereo. L'uso di un software per la registrazione del suono con microfoni esterni permette di eseguire registrazioni e riproduzioni stereo.

Il microfono che si intende collegare al suddetto jack deve avere un connettore da 3,5 mm.

## Jack di uscita audio (cuffie)



---

**AVVERTENZA** Per ridurre il rischio di lesioni dell'apparato uditivo, regolare il volume prima di indossare le cuffie o l'auricolare.

---



---

**ATTENZIONE** Per evitare di danneggiare una periferica esterna, non inserire un connettore per canale audio singolo (mono) nel jack per cuffie.

---

Oltre alle cuffie, il jack di uscita audio permette di collegare anche la funzione di ingresso audio di una periferica audio/video come un televisore o un videoregistratore.

La periferica che si intende collegare al suddetto jack deve avere un connettore stereo da 3,5 mm.



---

**Nota** Quando una periferica è collegata al jack per cuffie, l'altoparlante viene disattivato.

---

## Regolazione del volume

Per regolare il volume, utilizzare i seguenti controlli:

- Pulsanti del volume del computer:
  - Per disattivare o ripristinare il volume, premere il pulsante di disattivazione del volume.
  - Per diminuire il volume, premere il pulsante di diminuzione del volume.
  - Per aumentare il volume, premere il pulsante di aumento del volume.
- Controllo del volume Windows®:
  - a. Fare clic sull'icona **Volume** nell'area di notifica situata nella parte destra della barra delle applicazioni.
  - b. Aumentare o diminuire il volume spostando il dispositivo di scorrimento verso l'alto o verso il basso. Fare clic sull'icona **Disattiva** per disattivare il volume.

oppure

- a. Fare clic con il pulsante destro del mouse sull'icona del **Volume** nell'area di notifica e fare clic su **Open Volume Mixer** (Apri mixer volume).
- b. Nella colonna Periferica, è possibile aumentare o diminuire il volume spostando il dispositivo di scorrimento verso l'alto o verso il basso. È inoltre possibile disattivare il volume facendo clic sull'icona **Disattiva audio**.

Se l'icona Volume non è visualizzata nell'area di notifica, eseguire la procedura riportata di seguito per visualizzarla.

- a. Fare clic con il pulsante destro del mouse nell'area di notifica, quindi fare clic su **Proprietà**.
  - b. Fare clic sulla scheda **Area di notifica**.
  - c. In Icone di sistema selezionare la casella di controllo **Volume**.
  - d. Fare clic su **OK**.
- Controllo del volume dell'applicazione:

La regolazione del volume può anche essere effettuata direttamente in alcune applicazioni.

## Uso delle funzionalità video

Il computer è dotato delle seguenti funzionalità video:

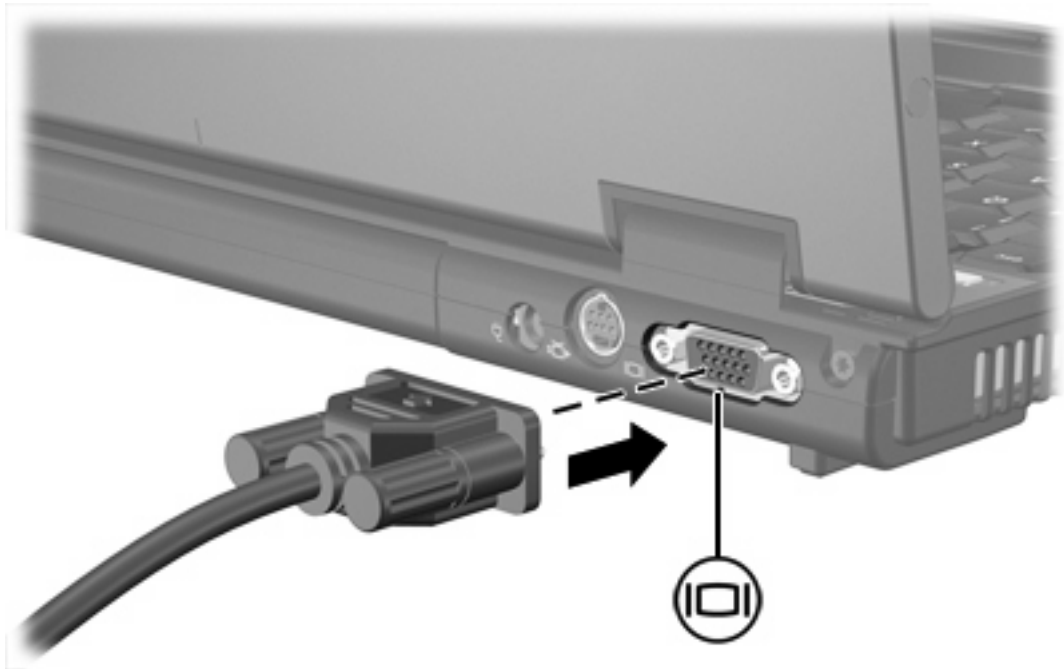
- Attraverso la porta monitor esterno per il collegamento di un televisore, di un monitor o di un proiettore al computer.
- Attraverso il jack di uscita S-Video per il collegamento di vari componenti video.

## Uso della porta monitor esterno

La porta monitor esterno consente di collegare un dispositivo di visualizzazione esterno, ad esempio un monitor esterno o un proiettore, al computer.

Per collegare un dispositivo di visualizzazione, seguire le istruzioni riportate di seguito:

- ▲ Collegare il cavo del dispositivo alla porta monitor esterno.



---

**Nota** Se su un dispositivo di visualizzazione esterno correttamente collegato non viene visualizzata alcuna immagine, premere **fn+f4** per commutare la visualizzazione.

---

## Jack di uscita S-Video

Il computer dispone di un jack di uscita S-Video a 7 pin che consente il collegamento a una periferica S-Video opzionale come un televisore, un videoregistratore, una videocamera, un videoproiettore o una scheda di cattura video.

Il computer è in grado di gestire contemporaneamente una periferica S-Video connessa al jack di uscita S-Video e la visualizzazione di un'immagine sul display del computer o su qualsiasi altro dispositivo di visualizzazione esterno supportato.

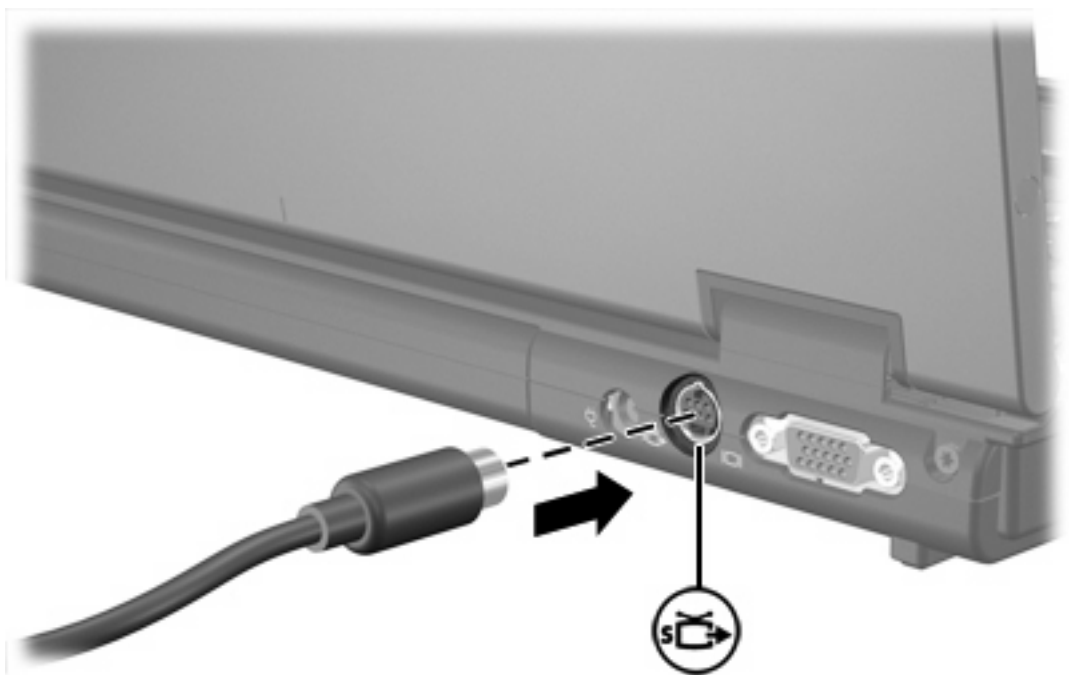


**Nota** Per trasmettere segnali video tramite il jack di uscita S-Video, è necessario utilizzare un cavo S-Video in vendita nei negozi di materiale elettronico. Se si effettuano combinazioni di funzioni audio e video, ad esempio la riproduzione di un video DVD dal computer verso il televisore, è necessario anche un cavo audio standard, disponibile nei negozi di materiale elettronico, da connettere al jack per cuffie.

**Nota** Il collegamento S-Video fornisce una qualità dell'immagine più elevata rispetto al collegamento video composito.

Per collegare una periferica video al jack di uscita S-Video, seguire le istruzioni riportate di seguito:

1. Inserire una delle estremità del cavo S-Video nel jack di uscita S-Video del computer.



2. Collegare l'altra estremità del cavo alla periferica video, in base alle istruzioni nella guida per l'utente fornita con la periferica.
3. Premere **fn+f4** per commutare la visualizzazione dell'immagine tra i dispositivi di visualizzazione collegati al computer.



**Nota** Se il jack di uscita S-Video sul computer non è accessibile perché il computer è agganciato a un dispositivo di aggancio opzionale, collegare il cavo S-Video al jack di uscita S-Video del dispositivo di aggancio.

---

## 2 Software multimediale

Il computer è dotato di software multimediale preinstallato. Per alcuni modelli del computer è anche disponibile un disco ottico contenente ulteriori applicazioni software multimediali.

Le attività multimediali supportate variano a seconda dell'hardware e del software in dotazione con il computer. Di seguito è riportato un elenco delle attività multimediali che possono essere eseguite dal computer:

- Riproduzione dei dati digitali contenuti su supporti quali CD audio e video, DVD audio e video e canali radio su Internet.
- Creazione o copia di CD di dati.
- Creazione, modifica e masterizzazione di CD audio.
- Creazione, modifica e masterizzazione di video o film su DVD o su CD video.



---

**Nota** Per ulteriori informazioni sull'utilizzo del software in dotazione con il computer, consultare le istruzioni fornite dal produttore del software e rese disponibili su un disco, nella Guida in linea o sul sito Web del produttore.

---

### Identificazione di software multimediale preinstallato

Per visualizzare e accedere alle applicazioni software multimediali preinstallate sul computer, seguire le istruzioni riportate di seguito:

- ▲ Selezionare **Start > Tutti i programmi**.



---

**Nota** È inoltre possibile reinstallare le applicazioni software multimediali nel computer. Fare clic su **Start > Tutti i programmi > Software Setup**.

---

### Installazione di software multimediale da un CD (solo in determinati modelli)

Per installare le applicazioni software multimediali da un CD fornito con il computer, seguire le istruzioni riportate di seguito:

1. Inserire il CD delle applicazioni software multimediali nell'unità ottica.
2. Quando viene visualizzata l'Installazione guidata, seguire le istruzioni sullo schermo.
3. Se richiesto dal sistema, riavviare il computer.

Ripetere la procedura di installazione per tutte le applicazioni software multimediali presenti nel CD che si desidera installare.

## Uso delle applicazioni software multimediali

1. Selezionare **Start > Tutti i programmi** e quindi aprire il programma multimediale che si desidera utilizzare. Ad esempio, se si desidera utilizzare Windows Media Player per riprodurre un CD audio, fare clic su **Windows Media Player**.



---

**Nota** Alcuni programmi possono trovarsi in sottocartelle.

---

2. Inserire il supporto multimediale, come ad esempio un CD audio, nell'unità ottica.
3. Seguire le istruzioni visualizzate sullo schermo.

oppure

1. Inserire il supporto multimediale, come ad esempio un CD audio, nell'unità ottica.  
Viene visualizzata la finestra di dialogo AutoPlay.
2. Nell'elenco delle attività, fare clic su un'attività multimediale.

## Prevenzione delle interruzioni di riproduzione

Per ridurre le possibilità di interruzione della riproduzione:

- Salvare il lavoro e chiudere tutti i programmi aperti prima di avviare la riproduzione di un CD o di un DVD.
- Non collegare o scollegare alcun componente hardware durante la riproduzione di un disco.

Non attivare lo stato di ibernazione o sospensione durante la riproduzione di un disco. Altrimenti, è possibile che venga visualizzato un messaggio di avviso che richiede se si desidera continuare. Se questo messaggio viene visualizzato, fare clic su **No**. Dopo aver fornito questa risposta può verificarsi uno dei due eventi riportati di seguito:

- La riproduzione riprende normalmente  
oppure
- La riproduzione viene interrotta e lo schermo si oscura. Per riprendere la riproduzione del CD o del DVD, premere il pulsante di alimentazione e riavviare il disco.

## Protezione del processo di scrittura di CD e DVD

---



**ATTENZIONE** Per evitare la perdita di dati o il danneggiamento dei dischi, osservare le precauzioni riportate di seguito.

Prima di scrivere su un disco, collegare il computer ad una fonte di alimentazione esterna affidabile. Non scrivere su un disco quando il computer è alimentato dalla batteria.

Prima di scrivere su un disco, chiudere tutti i programmi aperti eccetto il software per CD o DVD in uso.

Evitare di copiare i dati direttamente da un disco di origine a un disco di destinazione o da un'unità di rete a un disco di destinazione. È infatti preferibile eseguire la copia dei dati prima da un disco di origine o da un'unità di rete sull'unità disco rigido del computer e quindi da questa sul disco di destinazione.

Non utilizzare la tastiera e non spostare il computer durante la scrittura dei dati su un disco. Il processo di scrittura è sensibile alle vibrazioni.

---

## Modifica delle impostazioni della regione per i DVD

La maggior parte dei DVD contenenti file protetti da copyright prevede anche dei codici paese/regione, che consentono una protezione internazionale del copyright.

È possibile riprodurre un DVD contenente un codice paese/regione solo se tale codice corrisponde alle impostazioni della regione dell'unità DVD.



**ATTENZIONE** L'impostazione della regione dell'unità DVD può essere modificata solo 5 volte.

L'impostazione selezionata per la quinta volta diventa quella permanente.

Il numero di modifiche della regione ancora possibili per l'unità è visualizzato nel campo Modifiche rimanenti nella scheda Regione DVD. Tale numero comprende la quinta e definitiva modifica.

---

Per modificare le impostazioni nel sistema operativo, seguire le istruzioni riportate di seguito:

1. Fare clic su **Start > Computer > Proprietà del sistema**.
2. Nel riquadro di sinistra, fare clic su **Gestione periferiche**.



**Nota** Per il miglioramento della protezione del computer in Windows viene fornita la funzionalità Controllo dell'account utente. È possibile che per determinate attività, quali installazione di applicazioni, esecuzione di utility o modifica delle impostazioni di Windows, venga richiesta l'autorizzazione dell'utente o l'immissione di una password. Per ulteriori informazioni, vedere la Guida in linea di Windows.

---

3. Fare clic sul segno "+" accanto a **Unità DVD/CD-ROM**.
4. Fare clic con il pulsante destro del mouse sull'unità DVD di cui si intende modificare le impostazioni della regione, quindi fare clic su **Proprietà**.
5. Apportare le modifiche desiderate nella scheda **Regione DVD**.
6. Fare clic su **OK**.



## Rispetto delle norme sul copyright

In base alle leggi vigenti sul copyright, è un reato eseguire copie non autorizzate di materiale protetto da copyright, tra cui programmi informatici, film, trasmissioni e registrazioni audio. Il computer non deve essere utilizzato per questi scopi.

# Indice analitico

- A**
  - altoparlante 5
  - auricolari 5
- C**
  - CD
    - inserimento 2
    - protezione 12
    - rimozione con sistema alimentato 2
    - rimozione con sistema non alimentato 4
    - riproduzione 11
    - scrittura 12
  - codici paese/regione dei DVD 12
  - cuffie 5
- D**
  - disattivazione del volume, pulsante 5, 7
  - disco ottico
    - inserimento 2
    - rimozione con sistema alimentato 2
    - rimozione con sistema non alimentato 4
    - scrittura 12
  - DVD
    - inserimento 2
    - modifica delle impostazioni della regione 12
    - protezione 12
    - rimozione con sistema alimentato 2
    - rimozione con sistema non alimentato 4
    - riproduzione 11
    - scrittura 12
  - DVD, impostazioni della regione 12
- F**
  - funzionalità audio 5
- I**
  - ingresso audio (microfono), jack 5, 6
- J**
  - jack
    - ingresso audio (microfono) 5, 6
    - uscita audio (cuffie) 5, 6
    - uscita S-Video 7, 9
- M**
  - microfoni, tipi supportati 6
  - monitor esterno, porta 7
  - monitor, collegamento 7
- N**
  - norme sul copyright 13
- P**
  - porte
    - monitor esterno 7
  - programmi
    - applicazioni e supporti multimediali 10
    - identificazione 10
    - installazione 10
    - uso 11
  - proiettore, collegamento 7
  - protezione della riproduzione 11
  - pulsanti
    - disattivazione del volume 5, 7
- S**
  - S-Video, jack di uscita 7, 9
- software
  - applicazioni e supporti multimediali 10
  - identificazione 10
  - installazione 10
  - uso 11
- software multimediale
  - descrizione 10
  - identificazione 10
  - installazione 10
  - uso 11
- T**
  - TV 6
- U**
  - unità ottica
    - protezione 12
    - riproduzione 11
  - uscita audio, jack (cuffie) 5, 6
- V**
  - VCR 6
  - volume, pulsante di disattivazione 5, 7
  - volume, regolazione 7

