

Multimédia

Katalógové číslo dokumentu: 430247-231

Január 2007

Táto príručka popisuje používanie multimediálnych hardvérových a softvérových funkcií počítača. Tieto funkcie sa líšia v závislosti od modelu a vybraného softvéru.

Obsah

1 Multimediálny hardvér

Používanie optickej jednotky	1-1
Identifikácia nainštalovanej optickej jednotky	1-1
Vloženie optického disku	1-2
Vybratie optického disku (počítač je napájaný)	1-3
Vybratie optického disku (počítač nie je napájaný)	1-4
Používanie zvukových súčastí	1-5
Používanie zásuvky pre vstup zvuku (mikrofón) alebo mikrofónu (len vybrané modely)	1-8
Používanie zásuvky výstupu zvuku (pre slúchadlá)	1-8
Úprava hlasitosti	1-9
Používanie súčastí pre video	1-10
Používanie portu pre externý monitor	1-10
Používanie zásuvky výstupu S-Video (len vybrané modely).	1-11

2 Multimediálny softvér

Identifikácia predinštalovaného multimediálneho softvéru.	2-2
Inštalácia multimediálneho softvéru z disku CD (len vybrané modely)	2-2
Používanie multimediálneho softvéru	2-3
Zabránenie prerušeniu prehrávania	2-4
Ochrana procesu zápisu na disk CD alebo DVD	2-4
Zmena nastavení oblasti jednotky DVD	2-5
Dodržiavanie výstrahy týkajúcej sa autorských práv.	2-6

Multimediálny hardvér

Používanie optickej jednotky

V závislosti od typu nainštalovanej jednotky a softvéru umožňuje optická jednotka prehrávať, kopírovať a vytvárať disky CD alebo DVD.



Váš počítač sa môže mierne líšiť od modelu vyobrazeného na obrázkoch v tejto časti.


Identifikácia nainštalovanej optickej jednotky

Ak chcete zobraziť typ optickej jednotky nainštalovanej v počítači, postupujte nasledovne:

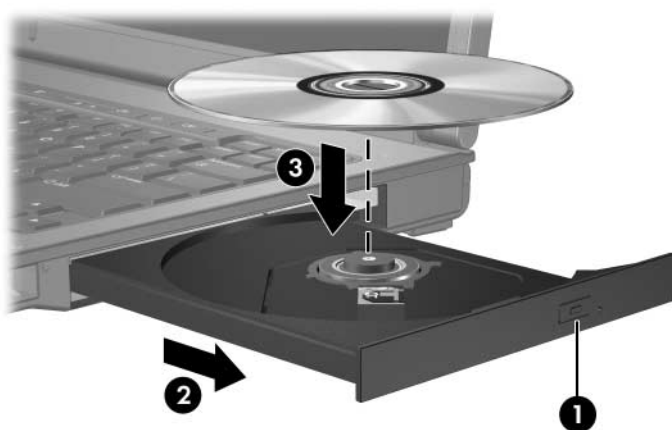
- » Kliknite na tlačidlo **Start (Štart) > Computer (Počítač)**.

Vloženie optického disku

1. Zapnite počítač.
2. Stlačením tlačidla pre uvoľnenie ❶ na kryte jednotky uvoľnite podávač média.
3. Vytiahnite podávač ❷.
4. Uchopte disk CD alebo DVD za okraje tak, aby ste nedotkli jeho povrchu, a umiestnite ho na hriadeľ podávača štítkom nahor.

 Ak podávač nie je úplne vysunutý, disk pri umiestňovaní na hriadeľ podávača opatrne nakloňte.

5. Disk jemne zatlačte na hriadeľ podávača ❸, aby zapadol na svoje miesto.



6. Zatvorte podávač.




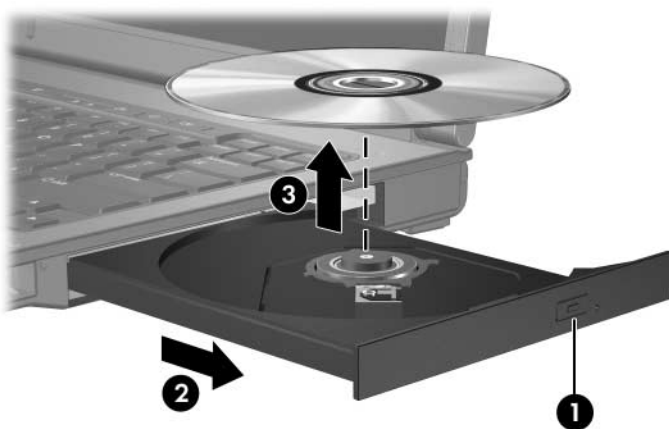
Po vložení disku je normálne, že po jeho spustenie uplynie určitá doba. Ak ste nevybrali predvolený prehrávač médií, otvorí sa dialógové okno funkcie automatického prehrávania. V tomto okne môžete vybrať spôsob, akým chcete použiť daný mediálny obsah.

Vybratie optického disku (počítač je napájaný)

Ak je počítač napájaný externým zdrojom alebo batériami, postupujte nasledovne:

1. Zapnite počítač.
2. Stlačením tlačidla uvoľnenia **1** na jednotke uvoľnite podávač médií a vytiahnite ho **2**.
3. Uchopte disk **3** za vonkajšiu hranu, jemne zatlačte na hriadeľ a súčasne vytiahnite disk smerom nahor z podávača. Pri manipulácii s diskom sa dotýkajte jeho hrán, nie povrchu.

 Ak podávač nie je úplne vysunutý, disk pri vyberaní nakloňte.




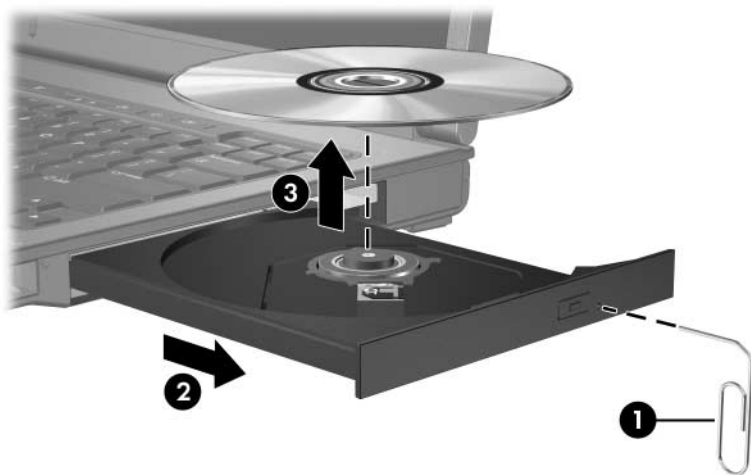
4. Zatvorte podávač a vložte disk do ochranného obalu.

Vybratie optického disku (počítač nie je napájaný)

Ak napájanie externým zdrojom alebo batériami nie je dostupné, postupujte nasledovne:

1. Zasuňte koniec kancelárskej spinky **1** do otvoru pre uvoľnenie na prednej lište jednotky.
2. Jemne zatlačte, až kým sa podávač neuvoľní, a potom ho vysuňte **2**.
3. Uchopte disk **3** za vonkajšiu hranu, jemne zatlačte na hriadeľ a súčasne vytiahnite disk smerom nahor z podávača. Pri manipulácii s diskom sa dotýkajte jeho hrán, nie povrchu.

 Ak podávač nie je úplne vysunutý, disk pri vyberaní nakloňte.



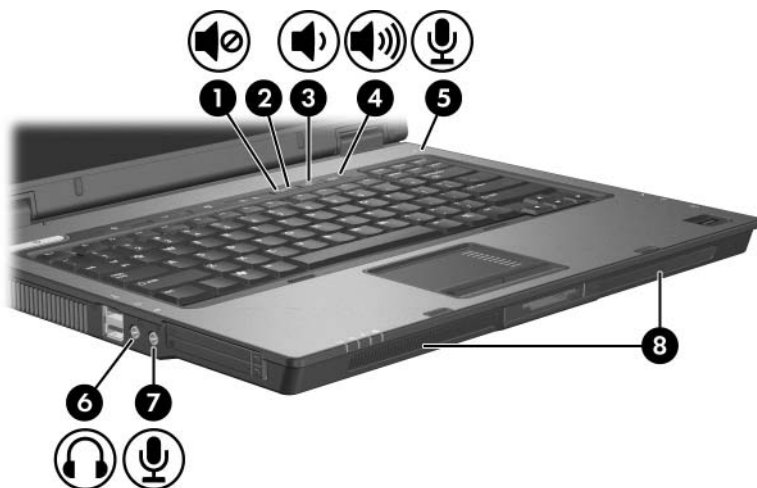
4. Zatvorte podávač a vložte disk do ochranného obalu.

Používanie zvukových súčastí

Nasledovné obrázky a tabuľky popisujú zvukové funkcie počítača.



Prezrite si tie ilustrácie, ktoré najviac zodpovedajú vášmu počítaču.



Súčasť	Popis
1 Tlačidlo stlmenia zvuku	Slúži na stlmenie a obnovenie zvuku reproduktorov.
2 Kontrolka stlmenia zvuku	Svieti: Zvuk reproduktorov je vypnutý.
3 Tlačidlo zníženia hlasitosti	Znižuje hlasitosť zvuku počítača.
4 Tlačidlo zvýšenia hlasitosti	Zvyšuje hlasitosť zvuku počítača.

(pokračovanie)

Súčasť	Popis
⑤ Interný mikrofón	Zaznamenáva zvuk.
⑥ Zásuvka výstupu zvuku (pre slúchadlá)	Slúži na pripojenie voliteľných napájaných stereofónnych reproduktorov, slúchadiel, slúchadiel s mikrofónom alebo zvukového výstupu televízora.
⑦ Zásuvka vstupu zvuku (pre mikrofón)	Slúži na pripojenie voliteľného mikrofónu alebo slúchadiel s mikrofónom.
⑧ Reprodukory (2)	Slúžia na výstup zvuku.



Súčasť	Popis
① Zásuvka výstupu zvuku (pre slúchadlá)	Slúži na pripojenie voliteľných napájaných stereofónnych reproduktorov, slúchadiel, slúchadiel s mikrofónom alebo zvukového výstupu televízora.
② Zásuvka vstupu zvuku (pre mikrofón)	Slúži na pripojenie voliteľného mikrofónu alebo slúchadiel s mikrofónom.
③ Reprodukory (2)	Slúžia na výstup zvuku.

Používanie zásuvky pre vstup zvuku (mikrofón) alebo mikrofónu (len vybraté modely)

Počítač je vybavený zásuvkou pre stereofónny (dvojkanálový) mikrofón, ktorá podporuje stereofónne aj monofónne mikrofóny. Pomocou softvéru na nahrávanie zvuku a externého stereofónneho mikrofónu môžete vytvárať a prehrávať zvukové záznamy v stereofónnej kvalite.

Pri zapájaní mikrofónu do zásuvky pre mikrofón použite mikrofón s 3,5-mm konektorom.

Vybraté modely sú vybavené aj interným monofónnym mikrofónom.



Ak do zásuvky počítača zapojíte externý mikrofón, interný mikrofón počítača sa vypne.

Používanie zásuvky výstupu zvuku (pre slúchadlá)



UPOZORNENIE: Skôr, než si nasadíte slúchadlá, minislúchadlá alebo slúchadlá s mikrofónom, nastavte vhodnú hlasitosť, aby sa znížilo riziko poškodenia sluchu.



VÝSTRAHA: Ak chcete predísť prípadnému poškodeniu externého zariadenia, nezapájajte jednokanálový (monofónny) konektor do zásuvky pre slúchadlá.

Zásuvku pre slúchadlá možno okrem pripojenia slúchadiel použiť aj na zapojenie zvukových vstupných funkcií zvukového alebo obrazového zariadenia, ako je napríklad televízny prijímač alebo videorekordér.

Pri zapájaní zariadenia do zásuvky pre slúchadlá používajte len 3,5-mm stereofónny konektor.



Ak je do zásuvky pre slúchadlá zapojené zariadenie, interné reproduktory sú vypnuté.

Úprava hlasitosti

Na úpravu hlasitosti môžete použiť nasledovné ovládacie prvky:

- Tlačidlá nastavenia hlasitosti reproduktorov:
 - Ak chcete hlasitosť stlmiť alebo obnoviť, stlačte tlačidlo na stlmenie hlasitosti.
 - Ak chcete hlasitosť znížiť, stlačte tlačidlo na zníženie hlasitosti.
 - Ak chcete hlasitosť zvýšiť, stlačte tlačidlo na zvýšenie hlasitosti.
- Ovládací prvok pre nastavenie hlasitosti v systéme Windows®:
 1. Kliknite na ikonu **Volume (Hlasitosť)** v oblasti upozornení (na konci pravej strany panela úloh).
 2. Posunutím jazdca do požadovanej polohy zvýšte alebo znížte hlasitosť. Kliknutím na ikonu **Mute (Stlmiť)** stlmiťte hlasitosť.

– alebo –

 1. Kliknite pravým tlačidlom na ikonu **Volume (Hlasitosť)** v oblasti oznámení a potom kliknite na položku **Open Volume Mixer (Otvoriť zmiešavač hlasitosti)**.
 2. Posunutím jazdca v stĺpci **Device (Zariadenie)** smerom nahor alebo nadol zvýšte alebo znížte hlasitosť. Hlasitosť môžete stlmiť aj kliknutím na ikonu **Mute (Stlmiť)**.

Ak sa ikona Volume (Hlasitosť) v oblasti oznámení nenachádza, zobrazíte ju pomocou nižšie uvedených krokov:

 1. Kliknite pravým tlačidlom myši na oblasť oznámení a potom kliknite na položku **Properties (Vlastnosti)**.
 2. Kliknite na kartu **Notification Area (Oblasť oznámení)**.
 3. V časti s ikonami systému začiarknite políčko **Volume (Hlasitosť)**.
 4. Kliknite na tlačidlo **OK**.
- Ovládací prvok na nastavenie hlasitosti v programoch:

Hlasitosť je možné nastaviť v niektorých programoch.

Používanie súčastí pre video

Počítač obsahuje nasledovné súčasti pre video:

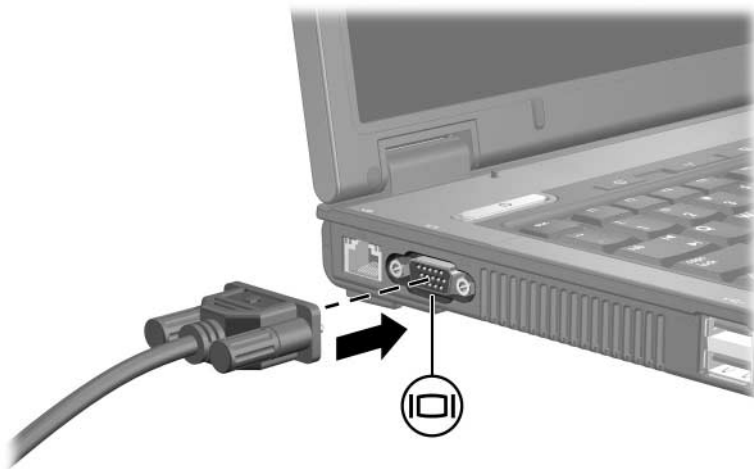
- port pre externý monitor, do ktorého možno zapojiť televízor, monitor alebo projektor,
- zásuvku výstupu S-Video (len vybrané modely), do ktorej možno zapojiť množstvo videozariadení.

Používanie portu pre externý monitor

Port pre externý monitor slúži na pripojenie externého zobrazovacieho zariadenia, napr. externého monitora alebo projektoru, k počítaču.

Pripojenie zobrazovacieho zariadenia:

- » Pripojte kábel zariadenia k portu pre externý monitor.



Ak správne pripojené externé zobrazovacie zariadenie nezačne zobrazovať obraz, stlačením klávesov **fn+f4** prepnete zobrazovanie na dané zariadenie.

Používanie zásuvky výstupu S-Video (len vybrané modely)

Zásuvka výstupu S-Video so 7 kolíkmi slúži na pripojenie počítača k voliteľnému zariadeniu S-Video, ako je napríklad televízor, videorekordér, videokamera, závesný projektor alebo snímacia grafická karta.

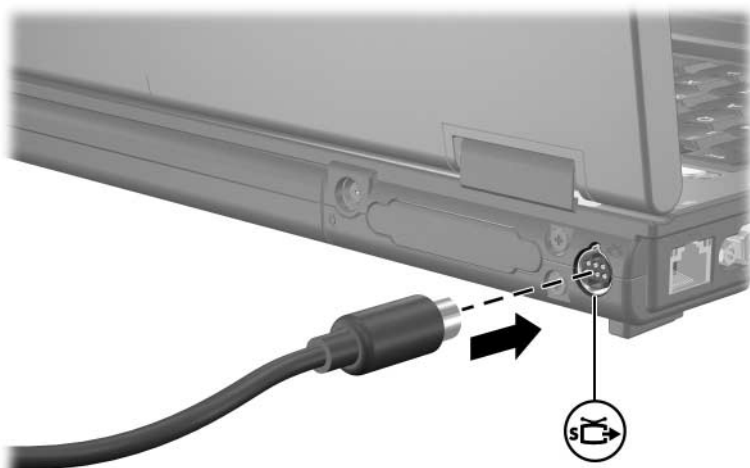
Počítač môže podporovať jedno zariadenie S-Video pripojené do zásuvky pre výstup S-Video a súčasne podporovať zobrazovanie na obrazovke počítača a na ľubovoľnom ďalšom podporovanom externom zobrazovacom zariadení.



Na prenos signálu videa pomocou zásuvky pre výstup S-Video je potrebný kábel pre S-Video, ktorý ponúka väčšina predajcov elektroniky. Ak používate kombináciu obrazových a zvukových funkcií, napríklad ak na počítači prehrávate film z disku DVD a zobrazujete ho na televízore, budete tiež potrebovať štandardný kábel na prenos zvuku (dostupný vo väčšine obchodov s elektronikou), ktorý je potrebné zapojiť do zásuvky pre slúchadlá.

Ak chcete pripojiť videozariadenie do zásuvky výstupu S-Video, postupujte nasledovne:

1. Zapojte jeden koniec kábla S-Video do zásuvky výstupu S-Video na počítači.



2. Podľa pokynov v dokumentácii k zariadeniu zapojte druhý koniec kábla do videozariadenia.
3. Stlačením klávesov **fn+f4** môžete prepínať zobrazenie medzi jednotlivými zobrazovacími zariadeniami pripojenými k počítaču.



Ak je počítač vložený vo voliteľnom stolnom zariadení (len vybrané modely), takže zásuvka výstupu S-Video na počítači nie je prístupná, zapojte kábel S-Video do zásuvky výstupu S-Video na danom stolnom zariadení.

Multimediálny softvér

V počítači je predinštalovaný multimediálny softvér. S niektorými modelmi sa môže na optickom disku dodávať ďalší multimediálny softvér.

V závislosti od hardvéru a softvéru obsiahnutom v počítači môžu byť podporované nasledovné úlohy súvisiace s multimédiami:

- prehrávanie digitálnych médií, vrátane zvukových a video diskov CD a DVD a internetových rádii,
- vytváranie alebo kopírovanie diskov CD s údajmi,
- vytváranie, úprava a zápis zvukových diskov CD,
- vytváranie, úprava a zápis klipov alebo filmov na disky DVD alebo video disky CD.



Podrobné informácie o používaní softvéru dodaného s počítačom nájdete v používateľských príručkách k danému softvéru. Tieto príručky môžu byť dodávané na disku CD alebo ako súbory Pomocníka online daného programu. Používateľské príručky môžu byť dostupné aj na webovej lokalite výrobcu daného softvéru.

Identifikácia predinštalovaného multimediálneho softvéru

Ak chcete zobraziť a získať prístup k predinštalovanému multimediálnemu softvéru v počítači, postupujte nasledovne:

- » Kliknite na tlačidlo **Start (Štart) > All Programs (Všetky programy)**.



Multimediálny softvér v počítači môžete tiež preinštalovať. Kliknite tlačidlo **Start (Štart) > All Programs (Všetky programy) > Software Setup (Inštalácia softvéru)**.

Inštalácia multimediálneho softvéru z disku CD (len vybrané modely)

Ak chcete nainštalovať multimediálny softvér z disku CD, ktorý sa dodáva spolu s počítačom, postupujte nasledovne:

1. Vložte disk CD s multimediálnym softvérom do optickej jednotky.
2. Keď sa spustí sprievodca inštaláciou, postupujte pri inštalácii podľa pokynov na obrazovke.
3. Ak sa zobrazí výzva na reštartovanie počítača, reštartujte ho.

Zopakujte tento postup pri inštalácii pre každý multimediálny softvér na disku CD, ktorý chcete nainštalovať.

Používanie multimediálneho softvéru

Ak chcete používať multimediálny softvér nainštalovaný v počítači, postupujte nasledovne:

1. Kliknite na tlačidlo **Start (Štart) > All Programs (Všetky programy)** a potom otvorte multimediálnu aplikáciu, ktorú chcete použiť. Ak chcete napríklad pomocou programu Windows Media Player prehrať zvukový disk CD, vyberte položku **Windows Media Player**.



Niektoré programy sa môžu nachádzať v podpriechinkoch.

2. Vložte multimediálny disk, ako je napríklad zvukový disk CD, do optickej jednotky.
 3. Postupujte podľa pokynov na obrazovke.
- alebo –
1. Vložte multimediálny disk, ako je napríklad zvukový disk CD, do optickej jednotky.
Otvorí sa dialógové okno funkcie automatického prehrávania.
 2. V zozname úloh kliknite na úlohu súvisiacu s multimédiami.

Zabránenie prerušeniu prehrávania

Ak chcete znížiť možnosť prerušenia prehrávania, postupujte nasledovne:

- Pred prehrávaním disku CD alebo DVD uložte prácu a zatvorte všetky otvorené aplikácie.
- Počas prehrávania disku nepripájajte ani neodpájajte hardvér.

Počas prehrávania disku neaktivujte režim dlhodobého spánku ani režim spánku. V opačnom prípade sa môže zobrazíť výstražné hlásenie s otázkou, či chcete pokračovať. Ak sa zobrazí toto hlásenie, kliknite na tlačidlo **No (Nie)**. Kliknutie na tlačidlo **No (Nie)** má za následok:

- Obnovenie prehrávania,
– alebo –
- Zastavenie prehrávania a vymazanie obrazovky; opätovné prehrávanie disku CD alebo DVD spustíte stlačením tlačidla napájania a opätovným spustením disku.

Ochrana procesu zápisu na disk CD alebo DVD



VÝSTRAHA: Ak chcete zabrániť strate informácií alebo poškodeniu disku, dodržujte nasledovné pokyny:

- Pred zápisom na disk pripojte počítač k spoľahlivému externému zdroju napájania. Nezapíšte na disk, ak je počítač napájaný z batérie.
 - Pred spustením zapisovania na disk zatvorte všetky otvorené programy, okrem softvéru na prácu s diskami, ktorý používate.
 - Nekopírujte priamo zo zdrojového disku na cieľový disk alebo zo sieťovej jednotky na cieľový disk. Namiesto toho nakopírujte údaje zo zdrojového disku alebo sieťovej jednotky na pevný disk a následne z pevného disku na cieľový disk.
 - Počas zápisu nepoužívajte klávesnicu počítača, ani počítač nepresúvajte. Proces zápisu je citlivý na vibrácie.
-

Zmena nastavení oblasti jednotky DVD

Väčšina diskov DVD, ktoré obsahujú súbory chránené autorským právom, obsahuje aj kódy oblastí. Kódy oblastí umožňujú medzinárodnú ochranu autorských práv.

Disk DVD obsahujúci kód oblasti je možné prehrať len v prípade, ak sa nastavenie kódu oblasti jednotky DVD zhoduje s kódom oblasti disku DVD.

Ak sa kód oblasti disku DVD nezhoduje s nastavením oblasti jednotky, po vložení disku DVD sa zobrazí nasledovné hlásenie: „Playback of content from this region is not permitted“ (Prehrávanie obsahu z tejto oblasti nie je povolené). Ak chcete daný disk DVD prehrať, musíte zmeniť nastavenie oblasti jednotky DVD. Nastavenia oblasti jednotky DVD možno zmeniť prostredníctvom operačného systému alebo pomocou niektorých prehrávačov DVD.



VÝSTRAHA: Nastavenie oblasti jednotky DVD je možné zmeniť len 5-krát:

- Nastavenie oblasti, ktoré vyberiete po piatykrát, sa stane trvalým nastavením oblasti jednotky DVD.
- Počet zostávajúcich povolených zmien oblasti jednotky je zobrazený v poli Changes remaining (Počet zostávajúcich zmien) na karte DVD Region (Oblasť DVD). Číslo v danom poli zahŕňa aj piatu a trvalú zmenu.

Ak chcete zmeniť nastavenia jednotky DVD prostredníctvom operačného systému, postupujte nasledovne:

1. Kliknite na tlačidlo **Kliknite na tlačidlo Start (Štart) > Computer (Počítač) > System properties (Vlastnosti systému)**.
2. V ľavej časti okna kliknite na položku **Device Manager (Správca zariadení)**.



Systém Windows zahŕňa funkciu kontroly používateľských kont, ktorý zlepšuje zabezpečenie počítača. Pri rôznych úlohách, ako je napríklad inštalácia aplikácií, spúšťanie obslužných programov alebo zmena nastavení systému Windows, sa môže zobrazíť výzva na povolenie akcie alebo zadanie hesla. Ďalšie informácie nájdete v Pomocníkovi online systému Windows.

3. Kliknite na znamienko „+“ vedľa jednotiek DVD/CD-ROM.
4. Kliknite pravým tlačidlom na jednotku DVD, pre ktorú chcete zmeniť nastavenie oblasti, a potom kliknite na položku **Properties (Vlastnosti)**.
5. Na karte **DVD Region (Oblasť DVD)** vykonajte požadované zmeny.
6. Kliknite na tlačidlo **OK**.

Dodržiavanie výstrahy týkajúcej sa autorských práv

Neoprávnené vytváranie kópií produktov chránených autorským právom, vrátane počítačových programov, filmov, vysielaní a zvukových nahrávok, sa v súlade s príslušnými zákonmi o autorských právach považuje za trestný čin. Tento počítač by sa nemal používať na uvedené účely.

© Copyright 2007 Hewlett-Packard Development Company, L.P.

Windows je ochranná známka spoločnosti Microsoft Corporation registrovaná v USA.

Informácie obsiahnuté v tomto dokumente sa môžu zmeniť bez predchádzajúceho upozornenia. Jediné záruky vzťahujúce sa na produkty a služby spoločnosti HP sú uvedené v prehláseniach o výslovnej záruke, ktoré sa dodávajú spolu s produktmi a službami. Žiadne informácie uvedené v tejto príručke nemožno považovať za dodatočnú záruku. Spoločnosť HP nie je zodpovedná za technické alebo redakčné chyby či vynechaný text v tejto príručke.

Multimédia

Prvé vydanie január 2007

Katalógové číslo dokumentu: 430247-231