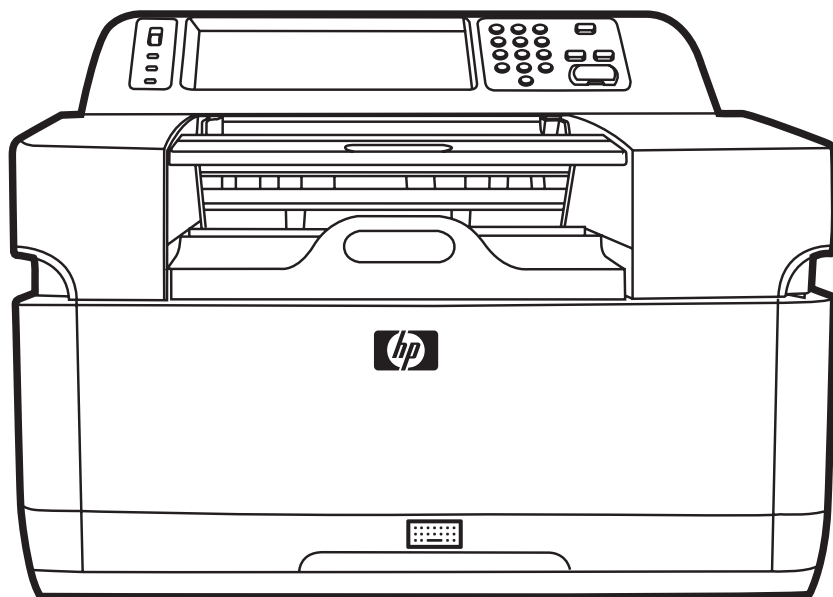


Zařízení HP 9250C Digital Sender

Uživatelská příručka



Zařízení HP 9250C Digital Sender

Uživatelská příručka



Informace o autorských právech

© 2007 Copyright Hewlett-Packard Development Company, L.P.

Reprodukce, úpravy nebo překlad jsou bez předchozího písemného souhlasu zakázány kromě případů, kdy to povoluje autorský zákon.

Změna informací obsažených v tomto dokumentu je vyhrazena.

Jediné záruky na výrobky HP a služby jsou uvedeny ve výslovných prohlášeních o záruce dodaných s těmito výrobky a službami. Z tohoto dokumentu nelze vyvozovat další záruky. Společnost HP není odpovědná za technické nebo textové chyby nebo opomenutí obsažená v tomto dokumentu.

Číslo dílu: CB472-90960

Edition 1, 6/2007

Ochranné známky

Linux je ochranná známka společnosti Linus Torvalds registrovaná v USA.

Microsoft®, Windows® a Windows NT® jsou ochranné známky společnosti Microsoft Corporation registrované v USA.

Obsah

1 Základní informace o zařízení

Informace o zařízení	2
Kde získat další informace	2
Funkce	3
Výkon	4
Výkon podavače ADF	4
Cyklus zatížení	4
Software zařízení	5
Software zařízení pro digitální odesílání	5
Síťové součásti použité pro zařízení pro digitální odesílání	6
Práce s papírem	7
Části zařízení	8
Požadavky na místo	10

2 Ovládací panel

Používání ovládacího panelu	12
Uspořádání ovládacího panelu	12
Úvodní obrazovka	12
Tlačítka na dotykové obrazovce	13
Systém nápovědy na ovládacím panelu	14
Navigace v nabídce Správa	15
Nabídka Informace	15
Nabídka Výchozí možnosti úlohy	16
Výchozí volby předloh	16
Úprava obrazu	16
Výchozí možnosti e-mailu	17
Výchozí volby Odeslání do složky	17
Nabídka Čas/plánování	18
Nabídka Správa	19
Nabídka Počáteční nastavení	20
Možnosti sítě a V/V	20
Nastavení e-mailu	26
Nabídka Nastavení odesílání	26
Nabídka Chování zařízení	27
Nabídka Odstraňování potíží	27
Nabídka Obnovení	28
Nabídka Servis	28

3 Konektivita

Podpora prostředí Novel NetWare	30
Konfigurace sítě	31
Konfigurace parametrů protokolu TCP/IPv4	31
Nastavení adresy IP	31
Nastavení masky podsítě	32
Nastavení výchozí brány	32
Konfigurace parametrů protokolu TCP/IPv6	33
Tiskové servery HP Jetdirect EIO	33

4 Použití funkcí zařízení

Vkládání médií	36
Vkládání média na pracovní plochu skeneru	36
Plnění automatického podavače dokumentů (ADF)	37
Použití klávesnice	38
Základní informace o odesílání	39
Přihlášení	39
Změna nastavení pro aktuální úlohu	39
Zrušení odeslání	40
Konfigurace zařízení pro odeslání e-mailu	41
Podporované protokoly	41
Konfigurace nastavení e-mailového serveru	41
Nalezení bran	42
Nalezení brány SMTP z ovládacího panelu zařízení	42
Nalezení brány SMTP z e-mailového programu	42
Odesílání e-mailu	43
Používání obrazovky Odeslat e-mail	43
Odeslání dokumentu	44
Používání funkce automatického dokončování	44
Použití adresáře	44
Vytvoření seznamu příjemců	45
Použití místního adresáře	45
Přidání e-mailových adres do místního adresáře	45
Odstranění e-mailových adres z místního adresáře	46
Skenování do složky	47
Skenování do cílového místa ve sledu prací	48
Odeslat digitální fax	49

5 Správa a údržba zařízení

Používání informačních stránek	52
Použití integrovaného webového serveru	53
Spuštění integrovaného webového serveru pomocí síťového připojení	53
Části integrovaného webového serveru	53
Používání softwaru HP Web Jetadmin	56
Ovládání zabezpečení digitálního odesílání	57
Síťové ověření	57
Zabezpečený e-mail	57
Omezení přístupu k softwaru	57
Bezpečnostní zámek	57
Výměna spotřebního materiálu a součástí	58
Výměna mylarového listu	58

Výměna sady pro údržbu podavače ADF	58
Čištění zařízení	60
Čištění povrchu zařízení	60
Čištění skla	60
Čištění dotykové obrazovky	60
Čištění systému podavače ADF	60
Čištění válečků podavače ADF	61
Aktualizace firmwaru	64
Určení aktuální verze firmwaru	64
Stažení nového firmwaru z webu společnosti Hewlett-Packard	64
Aktualizace firmwaru pomocí přímého připojení k síti pomocí serveru FTP	64
Použití připojení USB k aktualizaci firmwaru zařízení	66
Aktualizace firmwaru pomocí nástroje HP Web Jetadmin	66
Aktualizace firmwaru nástroje HP Jetdirect Inside	67
Kalibrace skeneru	68

6 Řešení potíží

Zdroje informací o problémech	70
Zprávy na ovládacím panelu	71
Typy hlášení ovládacího panelu	71
Řešení problémů ve zprávě ovládacího panelu	71
Uvíznutí	75
Předcházení uvíznutí	75
Odstranění uvíznutého média	76
Řešení problémů s elektronickou poštou	77
Ověření adresy e-mailového serveru (brány SMTP)	77
Ověření adresy brány LDAP	77

Dodatek A Servis a podpora

Prohlášení o omezené záruce společnosti Hewlett-Packard	79
Oprava provedená zákazníkem – záruční servis	81
Prohlášení o omezené záruce společnosti Hewlett-Packard na software	82
Dostupnost podpory a servisních služeb	83
Dohody o údržbě společnosti Hewlett-Packard	84
Servisní služby u zákazníka do druhého dne	84

Dodatek B Specifikace

Fyzické údaje	86
Specifikace elektrických částí	86
Specifikace spotřeby energie	86
Specifikace pracovního prostředí	87
Akustické emise	87

Dodatek C Informace o předpisech

Předpisy FCC	90
Program dohledu nad produkty zohledňujícími životní prostředí	91
Ochrana životního prostředí	91
Vytváření ozonu	91
Spotřeba energie	91

Plasty	91
Omezení materiálu	91
Likvidace odpadů původci odpadů v domácnostech Evropské unie	92
Bezpečnostní list MSDS (Material Safety Data Sheet)	92
Další informace	92
Prohlášení o shodě	93
Bezpečnostní prohlášení specifická pro země/olasti	94
Kanadské předpisy DOC	94
Prohlášení VCCI (Japonsko)	94
Prohlášení EMI (Korea)	94

Rejstřík	95
-----------------------	-----------

1 Základní informace o zařízení

- [Informace o zařízení](#)
- [Funkce](#)
- [Výkon](#)
- [Software zařízení](#)
- [Síťové součásti použité pro zařízení pro digitální odesílání](#)
- [Práce s papírem](#)
- [Části zařízení](#)
- [Požadavky na místo](#)

Informace o zařízení

HP 9250C Digital Sender umožňuje přímé připojení k síti, převod černobílých a barevných dokumentů, kreseb a fotografií do elektronické podoby a přímou distribuci do několika druhů cílových umístění. Také můžete nainstalovat zahrnutý program HP Digital Sending Software (HP DSS), který poskytuje pokročilé funkce digitálního odesílání, například odesílání do sledu prací s optickým rozpoznáváním znaků (OCR).

Instalace zahrnuje pouze připojení zařízení k síti a konfiguraci funkcí digitálního odesílání. Zařízení pro digitální odesílání pracuje jako samostatná jednotka a jeho správa nevyžaduje síťová oprávnění.

Kde získat další informace

Následující tabulka popisuje dostupné funkce digitálního odesílání a uvádí, kde nalézt o těchto funkcích další informace. Veškerou dokumentaci uvedenou v této tabulce lze najít na disku CD s dokumentací, který je dodáván v krabici se zařízením.

Funkce	Popis	Další zdroje informací
Skenování do e-mailu	Naskenování a odeslání dokumentu na e-mailovou adresu.	Uživatelská příručka nebo příručka podpory DSS
Skenování do složky	Naskenování dokumentu do síťové složky. Lze nakonfigurovat více než jednu složku.	Uživatelská příručka integrovaného webového serveru
Adresáře e-mailových adres a faxových čísel	Zadejte do adresáře zařízení jména a e-mailové adresy nebo jména a faxová čísla příjemců e-mailu a faxu. Tuto funkci lze také použít ke správě seznamu rychlé volby faxu.	Uživatelská příručka (Uživatelská příručka integrovaného webového serveru s podrobnými informacemi)
Ověřování kódu PIN uživatele	Zadejte jména a kódy PIN, aby určité funkce mohli používat pouze oprávnění uživatelé.	Uživatelská příručka integrovaného webového serveru
Adresování LDAP	Konfigurace zařízení k vyhledávání jmen a e-mailových adres v adresáři LDAP (Lightweight Directory Access Protocol). Tato funkce usnadňuje adresování odesílaných e-mailových úloh.	Uživatelská příručka integrovaného webového serveru nebo příručka podpory DSS
Ověřování LDAP	Konfigurace zařízení, aby požadovalo ověření uživatele při používání určitých funkcí zařízení. Tato funkce závisí na existující infrastruktuře LDAP a lze ji nakonfigurovat pro podporu LDAP prostřednictvím protokolu SSL.	Uživatelská příručka integrovaného webového serveru
Ověřování Kerberos	Konfigurace zařízení, aby požadovalo ověření uživatele při používání určitých funkcí zařízení. Tato funkce závisí na existující infrastruktuře Kerberos Realm. Prostředí domény systému Microsoft Windows podporuje nativně protokol Kerberos.	Uživatelská příručka integrovaného webového serveru
Fax v síti LAN softwaru DSS	Použití zařízení ke směrování faxových úloh přes stávající faxovou infrastrukturu LAN	Příručka pro podporu DSS
Odesílání DSS do složky	Naskenování dokumentu do síťové složky. Lze nakonfigurovat více než jednu složku.	Příručka pro podporu DSS
Sled prací DSS	Naskenování dokumentu a získání informací o skenovaném dokumentu vyzváním uživatele. Dokument lze poté směrovat	Příručka pro podporu DSS

Funkce	Popis	Další zdroje informací
	k další aplikaci. Tato funkce umožňuje nakonfigurovat použití optického rozpoznávání písma (OCR).	
Ověřování Vyjednávání Windows DSS	Konfigurace zařízení, aby požadovalo ověření uživatele při používání určitých funkcí zařízení. Tato funkce závisí na existující infrastruktuře domény systému Microsoft Windows.	Příručka pro podporu DSS
Ověřování LDAP DSS	Konfigurace zařízení, aby požadovalo ověření uživatele při používání určitých funkcí zařízení. Tato funkce závisí na existující infrastruktuře LDAP.	Příručka pro podporu DSS

Funkce

Zařízení pro digitální odesílání obsahuje následující funkce:

- **Digitální odesílání** – Umožňuje odesílat naskenované soubory na e-mailové adresy, příjemcům faxu, a do síťových složek. Pokročilé funkce digitálního odesílání realizuje program HP Digital Sending Software (HP DSS), který je součástí zařízení.
- **Podavač ADF** – Podavač ADF ve formátu Legal pojme až 50 listů a obsahuje vestavěnou funkci oboustranného skenování dvoustranných dokumentů.
- **Interaktivní dotykový ovládací panel** – Intuitivní nabídky a průvodci na obrazovce usnadňují provádění úloh digitálního odesílání.
- **Plochý skener** – Skener formátu Letter nebo A4 umožňuje černobílé a barevné skenování s rozsahem skenování již od 1 mm (0,04 palce) od okraje papíru.
- **Paměť** – Zařízení se standardně dodává se 256megabajtovou (MB) pamětí typu RAM.
- **Pevný disk** – Zařízení se dodává s interním pevným diskem s kapacitou 40 GB. Disk slouží k ukládání dokumentů a nastavení.
- **Připojení** – Zařízení poskytuje pro připojení port 10/100Base-T, prostřednictvím rozhraní Jetdirect Inside port Fast Ethernet a rozšířenou vstupní/výstupní patici (EIO).

Výkon

Následující části obsahují konkrétní statistiky výkonu zařízení pro digitální odesílání.

Výkon podavače ADF

Následující tabulka obsahuje údaje o rychlosti (počtu obrázků za minutu) podavače ADF zařízení pro digitální odesílání.

Režim	DPI (body na palec)	Rychlost (obrázky za minutu), A4	Rychlost (obrázky za minutu), Letter
Jednostranný černobílý režim	600 × 600	52	54
	600 × 300	53	55
Jednostranný barevný režim	600 × 600	29	31
	600 × 300	29	31
Oboustranný černobílý režim	600 × 600	24	25
	600 × 300	24	25
Oboustranný barevný režim	600 × 600	18	18
	600 × 300	18	18

Cyklus zatížení

- Celkové maximální pracovní využití je 60 000 naskenovaných obrázků za měsíc.
- Měsíční využití je 3 600 stran za měsíc.

Software zařízení

Software zařízení pro digitální odesílání


Chcete-li využít pokročilé funkce zařízení pro digitální odesílání, například skenování s optickým rozpoznáváním znaků (OCR) nebo odesílání do sledů prací, můžete nainstalovat software pro digitální odesílání HP Digital Sending verze 4 (HP DSS). Tento software se dodává na disku CD-ROM spolu se zařízením. Tento software se spouští jako služba na síťovém serveru. Na jednotlivé uživatelské počítače není třeba instalovat žádný software ani ovladače.

Pokyny k instalaci a konfiguraci softwaru naleznete v *Příručce podpory softwaru HP Digital Sender*.

Nejnovější aktualizace softwaru naleznete na internetu na adrese www.hp.com/support/dss.

Sít'ové součásti použité pro zařízení pro digitální odesílání

Následující tabulka obsahuje seznam síťových součástí použitých pro zařízení pro digitální odesílání.

Součást	Popis
Síťový server se systémem Windows® 2000 Professional, Server nebo Advanced Server; Windows XP Professional; nebo Windows Server 2003 Standard či Enterprise Server	Server obsahuje následující součásti: <ul style="list-style-type: none">• HP DSS• Konfigurační nástroj HP MFP DSS, který slouží ke konfiguraci a sledování funkcí digitálního odesílání po nainstalování programu HP DSS• Služba Fax systému Windows 2000, která je požadována pouze v případě, že pro přenos faxů používáte službu Fax systému Windows 2000
Síť	Fast Ethernet 100Base-TX nebo Ethernet 10Base-T
Zařízení pro digitální odesílání nebo multifunkční periferní zařízení (MFP) společnosti Hewlett-Packard	Server HP DSS může ve stejné síti podporovat až 1000 zařízení HP 9250C Digital Sender, HP 9200C Digital Sender nebo MFP. Každé zařízení lze přitom konfigurovat samostatně tak, aby podporovalo pouze některé nebo všechny volby digitálního odesílání.  POZNÁMKA: Software HP DSS nepodporuje HP 9100C a 8100C Digital Sender.
Webový prohlížeč	Uživatelé mohou ve webovém prohlížeči konfigurovat a sledovat zařízení pro digitální odesílání pomocí softwaru HP Web Jetadmin nebo webového serveru integrovaného do zařízení pro digitální odesílání z kteréhokoli počítače v síti.
E-mailový server s povoleným protokolem SMTP	Tato brána usnadňuje práci s volbami digitálního odesílání e-mailu a internetového faxu.
Faxový server v síti LAN (požaduje DSS)	Faxový server v síti LAN je síťové zařízení, které centrálně zpracovává odesílání a přijímání velkého počtu faxových úloh. Pomocí softwaru HP DSS můžete zařízení pro digitální odesílání nakonfigurovat tak, aby směřoval odchozí faxy na faxový server v síti LAN.
Server LDAP	Server LDAP je adresář, který obsahuje jména a e-mailové adresy příjemců a podporuje protokol LDAP (Lightweight Directory Access Protocol). Software HP DSS získává pomocí serveru LDAP adresy pro adresář zařízení pro digitální odesílání.
Server FTP	Server FTP lze použít jako cílové umístění dokumentů naskenovaných pomocí zařízení pro digitální odesílání.
Řadič domény/adresářový server Novell (požaduje DSS)	Podpora ověření uživatele vyžaduje, aby mělo zařízení pro digitální odesílání přístup k řadiči domény nebo adresářovému serveru Novell, což umožní potvrdit přihlašovací informace uživatele.
Síťová tiskárna (požaduje DSS)	Síťovou tiskárnu můžete nastavit jako cílové umístění dokumentů naskenovaných pomocí zařízení pro digitální odesílání.
Řadič domény Kerberos	Řadič domény Kerberos (KDC) poskytuje v síti služby ověřování Kerberos. Řadič domény systému Windows lze nakonfigurovat, aby pracoval jako řadič domény Kerberos.
Podpora sítě Novell (požaduje DSS)	Pokud v síti používáte souborové servery Novell, umožní software HP DSS zapisovat soubory do síťových složek a podporovat síťové faxové složky uložené na serverech Novell. Před konfigurací atributů specifických pro prostředí Novell v softwaru HP DSS je třeba v síti instalovat klientský software Novell a správně jej nakonfigurovat.

Práce s papírem

Zařízení HP 9250C Digital Sender podporuje následující standardní formáty papírů:

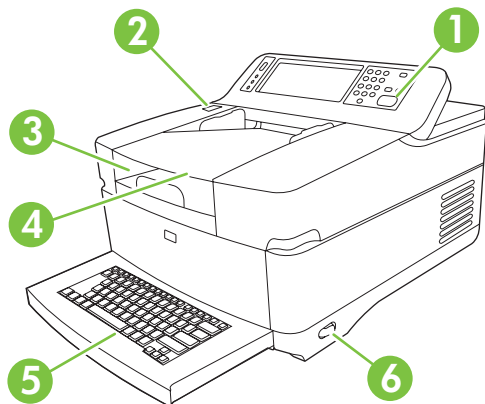
- **Letter:** 215,9 × 279 mm (8,5 × 11 palců)
- **Executive:** 190 × 254 mm (7,5 × 10 palců)
- **A4:** 210 × 297 mm (8,3 × 11,7 palce)
- **A5:** 148 × 210 mm (5,83 × 8,27 palce)
- **B5:** 176 × 250 mm (6,9 × 9,8 palce)
- **Legal (pouze z podavače ADF):** 215,9 × 355,6 mm (8,5 × 14 palců)

Gramáž papíru: 60 až 120 g/m² (16 až 32 lb)

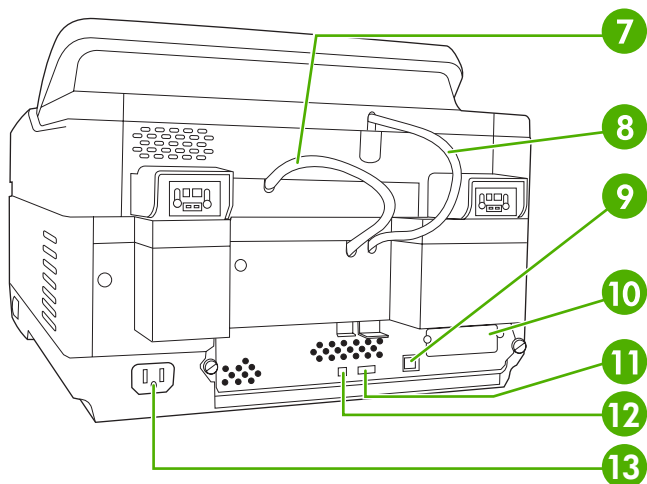
Do podavače ADF lze vložit až 50 listů papíru s maximální tloušťkou 5 mm (0,2 palce).

Části zařízení

Před použitím zařízení pro digitální odesílání se seznámte s jeho součástmi.

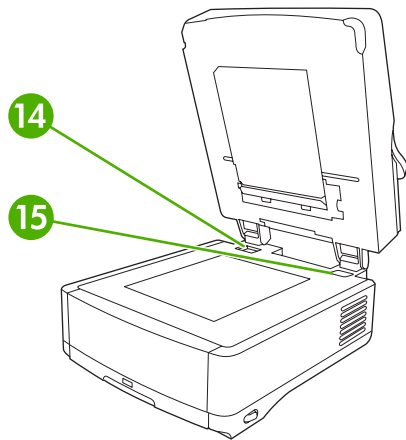


1	Ovládací panel
2	Tlačítko pro uvolnění uvíznutého papíru
3	Výstupní přihrádka
4	Vstupní přihrádka podavače ADF
5	Vytahovatelná klávesnice (Qwerty, otevřete vytáhnutím)
6	Vypínač zapnout/vypnout



7	Kabel podavače ADF
8	Kabel ovládacího panelu
9	Síťový port 10/100Base-T
10	Zásuvka EIO
11	Hostitelský port USB

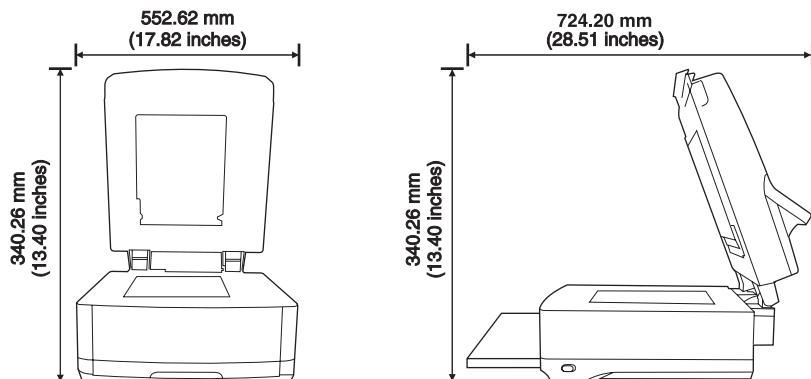
12	Port USB zařízení
13	Napájecí konektor



14	Zámek skeneru
15	Sériové číslo

Požadavky na místo

Následující obrázky znázorňují požadavky na místo pro zařízení HP 9250C Digital Sender.



POZNÁMKA: Pro úplné otevření horní části je třeba zajistit 90 mm volného místa za zařízením pro digitální odesílání.

2 Ovládací panel

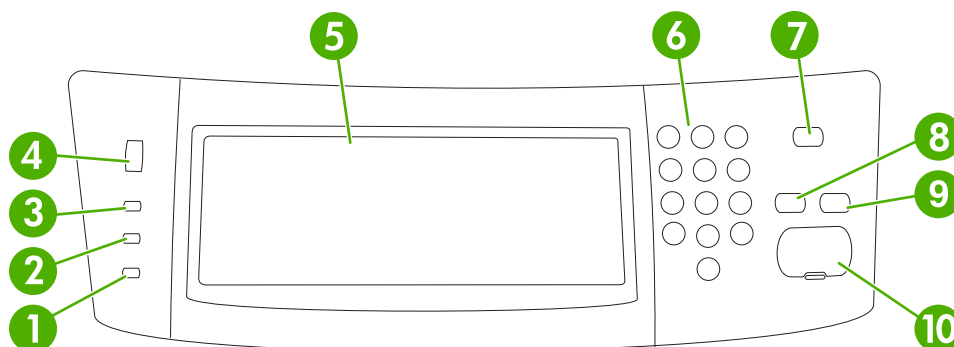
- [Používání ovládacího panelu](#)
- [Navigace v nabídce Správa](#)
- [Nabídka Informace](#)
- [Nabídka Výchozí možnosti úlohy](#)
- [Nabídka Čas/plánování](#)
- [Nabídka Správa](#)
- [Nabídka Počáteční nastavení](#)
- [Nabídka Chování zařízení](#)
- [Nabídka Odstraňování potíží](#)
- [Nabídka Obnovení](#)
- [Nabídka Servis](#)

Používání ovládacího panelu

Ovládací panel obsahuje dotykovou obrazovku VGA umožňující přístup ke všem funkcím zařízení. Pomocí tlačítek a číselné klávesnice můžete ovládat úlohy a stav zařízení. Kontrolky LED signalizují celkový stav zařízení.

Uspořádání ovládacího panelu

Na ovládacím panelu je umístěn dotykový grafický displej, ovládací tlačítka, číselná klávesnice a tři kontrolky stavu (diody LED).



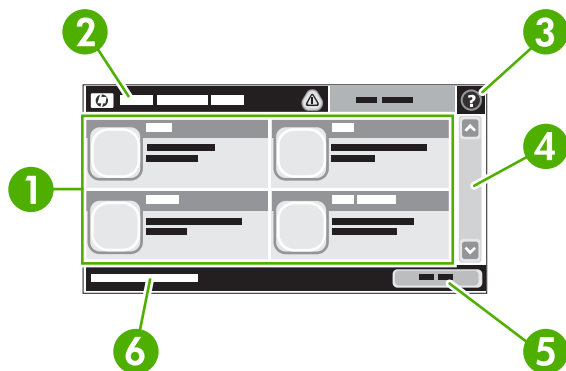
1	Kontrolka Upozornění	Kontrolka Upozornění označuje, že stav zařízení vyžaduje obsluhu, například na dotykové obrazovce je zobrazena chybová zpráva.
2	Kontrolka Data	Kontrolka Data označuje, že zařízení přijímá data.
3	Kontrolka Pohotovostní režim	Kontrolka Pohotovostní režim označuje, že zařízení může zahájit zpracování úlohy.
4	Číselník pro nastavení jasu	Otáčením číselníku lze ovládat jas dotykové obrazovky.
5	Dotykový grafický displej	Pomocí dotykové obrazovky spustíte a nastavíte všechny funkce zařízení.
6	Číselná klávesnice	K zadávání číselných hodnot, například faxového čísla, použijte numerickou klávesnici.
7	Úsporný režim - tlačítko a kontrolka	Není-li zařízení delší dobu v provozu, automaticky se přepne do režimu spánku. Chcete-li zařízení přepnout do režimu spánku nebo jej znovu aktivovat, stiskněte tlačítko Úsporný režim . Pokud kontrolka svítí, je zařízení v režimu spánku.
8	Tlačítko Reset	Obnovuje nastavení úlohy na výrobcem nebo uživatelem definované výchozí hodnoty.
9	Tlačítko Zastavit	Zruší aktivní tiskovou úlohu. Po přerušení akce ovládací panel zobrazuje možnosti pro zrušenou úlohu (například stisknutím tlačítka Zastavit při zpracovávání e-mailové úlohy vás ovládací panel vyzve, abyste úlohu zrušili nebo v ní pokračovali).
10	Start - tlačítko a kontrolka	Spustí digitální odesílání nebo znovu spustí úlohu, která byla přerušena. Pokud kontrolka svítí, je zařízení připraveno ke spuštění skenování.

Úvodní obrazovka

Úvodní obrazovka zpřístupňuje funkce zařízení a informuje o jeho aktuálním stavu.



POZNÁMKA: V závislosti na tom, jak zařízení nastavil správce sítě, se mohou funkce zobrazované na úvodní obrazovce měnit.



1	Funkce	V závislosti na tom, jak zařízení nastavil správce sítě, mohou funkce, které se v této oblasti zobrazují, zahrnovat následující položky: <ul style="list-style-type: none">• Fax• E-mail• Sekundární e-mail• Síťová složka• Stav spotřebního materiálu• Správa
2	Řádek Stav zařízení	Stavový řádek poskytuje informace o celkovém stavu zařízení. V této oblasti se zobrazují různá tlačítka v závislosti na aktuálním stavu. Popis každého tlačítka, které se zobrazí na řádku Stav, najdete v části Tlačítka na dotykové obrazovce na stránce 13 .
3	Tlačítko Nápověda	Stisknutím tlačítka Nápověda otevřete integrovaný systém nápovědy.
4	Posuvník	Stisknutím šipek nahoru a dolů na posuvníku zobrazíte úplný seznam dostupných funkcí.
5	Tlačítko Síťová adresa	Stisknutím tlačítka Síťová adresa vyhledáte informace o síťovém připojení.
6	Datum a čas	Zde se zobrazí aktuální datum a čas. Správce systému může vybrat formát, ve kterém bude zařízení zobrazovat datum a čas, například 12hodinový nebo 24hodinový.

Tlačítka na dotykové obrazovce

Řádek Stav na dotykové obrazovce poskytuje informace o stavu zařízení. V této oblasti se mohou objevit různá tlačítka. Každé tlačítko popisuje následující tabulka.



Tlačítko Domů. Stisknutím tlačítka Domů přejdete z každé obrazovky na úvodní obrazovku.



Tlačítko Start. Stisknutím tlačítka Start spustíte akci pro používanou funkci.



POZNÁMKA: Název tohoto tlačítka se u každé funkce mění. Například u funkce E-mail se tlačítko nazývá **Odeslat e-mail**.



Tlačítko Zastavit. Pokud zařízení zpracovává tiskovou nebo faxovou úlohu, objeví se tlačítko Zastavit namísto tlačítka Start. Stisknutím tlačítka Zastavit zastavíte aktuální úlohu. Zařízení vás vyzve ke zrušení úlohy nebo k jejímu obnovení.



Tlačítko Chyba. Tlačítko Chyba se objeví, kdykoli dojde k chybě zařízení, která před pokračováním akce vyžaduje pozornost. Stisknutím tlačítka Chyba zobrazíte zprávu, která chybu popisuje. Zpráva také obsahuje pokyny pro řešení problému.



Tlačítko Upozornění. Tlačítko Upozornění se objeví, kdykoli má zařízení potíže, ale může i nadále fungovat. Stisknutím tlačítka Upozornění zobrazíte zprávu, která problém popisuje. Zpráva také obsahuje pokyny pro řešení problému.



Tlačítko Nápověda. Stisknutím tlačítka Nápověda otevřete integrovaný online systém nápovědy. Další informace naleznete v části [Systém nápovědy na ovládacím panelu na stránce 14](#).

System nápovědy na ovládacím panelu

Zařízení obsahuje integrovaný systém nápovědy, který vysvětluje použití každé obrazovky. Systém nápovědy otevřete stisknutím tlačítka Nápověda (🔍) v pravém horním rohu obrazovky.

Na některých obrazovkách nápověda otevře globální nabídku, v níž můžete hledat konkrétní témata. Strukturou nabídky můžete procházet stisknutím tlačítek v nabídce.

Na obrazovkách obsahujících nastavení jednotlivých úloh nápověda otevře téma, které vysvětluje možnosti pro danou obrazovku.

Pokud zařízení zobrazí chybu nebo varování, stisknutím tlačítka Chyba (❗) nebo Upozornění (⚠️) otevřete zprávu, která problém popisuje. Zpráva také obsahuje pokyny pro řešení problému.

Navigace v nabídce Správa

Na úvodní obrazovce stiskněte tlačítko **Správa**, abyste otevřeli strukturu nabídky. Možná budete muset zobrazení úvodní stránky posunout směrem dolů, abyste zobrazili tuto funkci.

Nabídka Správa obsahuje několik podnabídek, které jsou uvedeny na levé straně obrazovky. Stiskněte název nabídky, abyste rozbalili její strukturu. Znak plus (+) vedle názvu nabídky znamená, že nabídka obsahuje podnabídky. Otevřete další úroveň struktury, až se dostanete k možnosti, kterou chcete nakonfigurovat. Chcete-li se vrátit do předcházející úrovně, stiskněte tlačítko **Zpět**.

Chcete-li zavřít nabídku Správa, stiskněte tlačítko Domů (🏠) v levém horním rohu obrazovky.

Zařízení obsahuje vestavěnou nápovědu, která vysvětluje všechny funkce, dostupné z nápovědy. V mnoha nabídkách je nápověda dostupná na pravé straně dotykové obrazovky. Další možností je spustit globální systém nápovědy stisknutím tlačítka Nápověda (?) v pravém horním rohu obrazovky.

Tabulky v následujících částech ukazují strukturu jednotlivých nabídek.

Nabídka Informace

Tato nabídka se používá k zobrazení informačních stránek, které jsou uloženy interně v zařízení.

Tabulka 2-1 Nabídka Informace

Položka nabídky	Položka podnabídky	Hodnoty	Popis
Stránky konfigurace/ stavu	Stránka konfigurace	Zobrazit (tlačítko)	Stránky konfigurace, které zobrazují aktuální nastavení zařízení.
	Stránka využití	OK (tlačítko)	Zobrazuje informace o počtu naskenovaných stránek pro jednotlivé typy a velikosti papíru.

Nabídka Výchozí možnosti úlohy

Pomocí této nabídky lze pro každou funkci definovat výchozí možnosti úlohy. Pokud uživatel neurčí výchozí možnosti úlohy při vytváření dané úlohy, budou použity výchozí možnosti.

Nabídka **Výchozí možnosti úlohy** obsahuje následující dílčí nabídky:

- Výchozí volby předloh
- Úprava obrazu
- Výchozí možnosti e-mailu
- Výchozí volby Odeslání do složky

Výchozí volby předloh

Položka nabídky	Hodnoty	Popis
Formát papíru	Vyberte formát papíru ze seznamu.	Vyberte formát papíru, který je nejčastěji používán pro kopírování nebo skenování předloh.
Počet stran	1 2	Vyberte, zda jsou kopírované nebo skenované předlohy častěji jednostranné nebo oboustranné.
Orientace	Na výšku Na šířku	Vyberte orientaci, kterou nejčastěji používáte ke skenování předloh. Je-li horní okraj kratší, vyberte možnost Na výšku , je-li horní okraj delší, vyberte možnost Na šířku .
Optimalizace textu/obrázku	Nastavit ručně Text Fotografie	Pomocí tohoto nastavení můžete optimalizovat výstup určitého typu předlohy. Výstup lze optimalizovat pro text, pro obrázky nebo pro jejich kombinaci. Pokud vyberete možnost Nastavit ručně , můžete určit takovou kombinaci textu a obrázků, která bude používána nejčastěji.

Úprava obrazu

Položka nabídky	Hodnoty	Popis
Jas	Nastavte hodnotu v daném rozsahu.	Toto nastavení umožňuje upravit světlost nebo tmavost výstupu.
Vyčištění pozadí	Nastavte hodnotu v daném rozsahu.	Zvýšením hodnoty v nastavení Vyčištění pozadí můžete odstranit vybledlé obrázky z pozadí nebo odstranit světlou barvu pozadí.
Zaostření	Nastavte hodnotu v daném rozsahu.	Úpravou nastavení Zaostření můžete vyčistit nebo zjemnit strukturu obrazu.

Výchozí možnosti e-mailu

Pomocí této nabídky lze nastavit výchozí možnosti e-mailů odesílaných z daného zařízení.

Položka nabídky	Hodnoty	Popis
Typ souboru dokumentu	PDF (výchozí) JPEG TIFF M-TIFF	Vyberte formát souboru pro e-mail.
Kvalita výstupu	Vysoká (velký soubor) Střední (výchozí) Nízká (malý soubor)	Výběrem vyšší kvality výstupu dojde ke zvětšení výstupního souboru.
Rozlišení	75 DPI 150 DPI (výchozí) 200 DPI 300 DPI	Použitím této funkce můžete vybrat rozlišení. Použitím nižší hodnoty nastavení vytvoříte menší soubory.
Barevně/Černobíle	Barevné skenování (výchozí) Černobílé skenování	Určete, zda bude e-mail černobílý nebo barevný.
Verze TIFF	TIFF 6.0 (výchozí) TIFF (novější než 6.0)	Použitím této funkce můžete určit, aby při ukládání naskenovaných souborů byla použita verze TIFF.

Výchozí volby Odeslání do složky

Pomocí této nabídky lze nastavit výchozí možnosti úloh skenování odesílaných do počítače.

Položka nabídky	Hodnoty	Popis
Barevně/Černobíle	Barevné skenování Černobílé skenování (výchozí)	Určete, zda bude soubor černobílý nebo barevný.
Typ souboru dokumentu	PDF (výchozí) M-TIFF TIFF JPEG	Vyberte formát daného souboru.
Verze TIFF	TIFF 6.0 (výchozí) TIFF (6.0 a novější)	Použitím této funkce můžete určit, aby při ukládání naskenovaných souborů byla použita verze TIFF.

Položka nabídky	Hodnoty	Popis
Kvalita výstupu	Vysoká (velký soubor) Střední (výchozí) Nízká (malý soubor)	Výběrem vyšší kvality výstupu dojde ke zvětšení výstupního souboru.
Rozlišení	75 DPI 150 DPI (výchozí) 200 DPI 300 DPI 400 DPI 600 DPI	Použitím této funkce můžete vybrat rozlišení. Použitím nižší hodnoty nastavení vytvoříte menší soubory.

Nabídka Čas/plánování

Tato nabídka se používá k nastavení času a možností pro přechod zařízení do režimu spánku.



POZNÁMKA: Hodnoty zobrazené s označením „(výchozí)“ představují hodnoty nastavené od výrobce. Některé položky nabídky nemají výchozí nastavení.

Položka nabídky	Položka dílčí nabídky	Položka dílčí nabídky	Hodnoty	Popis
Datum a čas	Formát data		RRRR/MMM/DD (výchozí)	Tato funkce se používá k nastavení platného data a času a k nastavení formátu data a času, který se použije pro časové razítko na odesílaných faxech.
			MMM/DD/RRRR	
			DD/MMM/RRRR	
	Datum	Měsíc	Den	
	Formát času		12 hodinový (dopoledne/odpoledne) (výchozí)	
			24 hodinový	
	Doba	Hodina		
		Minuta		
		dopoledne		
		odpoledne		
Zpoždění spánku			1 minuta	Tato funkce se používá k nastavení časového intervalu, po který musí být zařízení neaktivní před tím, než přejde do režimu spánku.
			20 minut	
			30 minut (výchozí)	

Položka nabídky	Položka dílčí nabídky	Položka dílčí nabídky	Hodnoty	Popis
			45 minut	
			1 hodina (60 minut)	
			90 minut	
			2 hodiny	
			4 hodiny	
Čas probuzení	Pondělí		Vypnuto (výchozí)	Vyberte možnost Vlastní a pak nastavte čas probuzení pro jednotlivé dny v týdnu. Zařízení ukončí režim spánku v naplánovaných časech. Naplánování spánku může pomoci ušetřit energii a připraví zařízení pro používání, takže uživatelé nemusejí čekat na jeho zahřátí.
	Úterý		Vlastní	
	Středa			
	Čtvrtek			
	Pátek			
	Sobota			
	Neděle			

Nabídka Správa

Tato nabídka se používá k nastavení možností celkového řízení zařízení.



POZNÁMKA: Hodnoty zobrazené s označením „(výchozí)“ představují hodnoty nastavené od výrobce. Některé položky nabídky nemají výchozí nastavení.

Tabulka 2-2 Nabídka Správa

Položka nabídky	Hodnoty	Popis
Režim spánku	Zakázat	Tato funkce se používá k přizpůsobení nastavení režimu spánku pro toto zařízení.
	Použít zpoždění spánku (výchozí)	Vyberte možnost Použít zpoždění spánku , aby zařízení přešlo do režimu spánku po době zpoždění, určené v nabídce Čas/plánování .

Nabídka Počáteční nastavení

Nabídka **Počáteční nastavení** obsahuje podnabídky:

- Nabídka **Možnosti sítě a V/V**
- Nabídka **Nastavení e-mailu**
- Nabídka **Nastavení odesílání**



POZNÁMKA: Hodnoty zobrazené s označením „(výchozí)“ představují hodnoty nastavené od výrobce. Některé položky nabídky nemají výchozí nastavení.

Možnosti sítě a V/V

Položka nabídky	Položka dílčí nabídky	Hodnoty	Popis
Časový limit V/V		Vyberte hodnotu z rozsahu. Výchozí nastavení od výrobce je 15 sekund.	Časový limit V/V představuje dobu, která uplyne před nahlášením neúspěšné úlohy. Je-li přerušen tok dat, který zařízení přijímá pro úlohu, toto nastavení určuje, jak dlouho zařízení počká, než ohlásí neúspěšnou tiskovou úlohu.
Implementovaný JetDirect	Seznam možností naleznete v části Tabulka 2-3 Podnabídky Jetdirect na stránce 20 .		
EIO <X> Jetdirect			

Tabulka 2-3 Podnabídky Jetdirect

Položka nabídky	Položka dílčí nabídky	Položka dílčí nabídky	Hodnoty a popis
TCP/IP	Povolit		Vypnuto: Deaktivuje protokol TCP/IP. Zapnuto (výchozí): Aktivuje protokol TCP/IP.
	Název hostitele		Alfanumerický řetězec o délce až 32 znaků použitý k identifikaci zařízení. Tento název je uveden v seznamu na stránce konfigurace serveru HP Jetdirect. Výchozí název hostitele je NPIxxxxxx, kde xxxxxx je posledních šest znaků adresy hardwaru v síti LAN (adresy MAC).
	Nastavení IPV4	Způsob konfigurace	Určuje metodu konfigurace parametrů TCP/IPv4 pomocí tiskového serveru HP Jetdirect. Bootp: Pomocí protokolu BootP (Bootstrap Protocol) lze provést automatickou konfiguraci ze serveru BootP. DHCP: Pomocí protokolu DHCP (Dynamic Host Configuration Protocol) lze provést automatickou konfiguraci ze serveru DHCPv4. Pokud je vybrán protokol DHCP a pokud existuje zapůjčení DHCP, jsou pro nastavení zapůjčení DHCP k dispozici nabídky Verze DHCP a Obnovit DHCP .
			Automatická adresa IP: Použijte automatické místní připojení a adresování IPv4. Automaticky bude přidělena adresa ve tvaru 169.254.x.x.

Tabulka 2-3 Podnabídky Jetdirect (pokračování)

Položka nabídky	Položka dílčí nabídky	Položka dílčí nabídky	Hodnoty a popis
			<p>Ruční: Pomocí nabídky Ruční nastavení lze konfigurovat parametry protokolu TCP/IPv4, například adresu IPv4 123.123.123.123.</p>
		Verze DHCP	<p>Tato nabídka se zobrazí, pokud je možnost Způsob konfigurace nastavena na hodnotu DHCP a pro tiskový server existuje zapůjčení DHCP.</p> <p>Ne (výchozí): Dojde k uložení aktuálního zapůjčení DHCP.</p> <p>Ano: Aktuální zapůjčení DHCP a zapůjčená adresa IP jsou uvolněny.</p>
		Obnovit DHCP	<p>Tato nabídka se zobrazí, pokud je možnost Způsob konfigurace nastavena na hodnotu DHCP a pro tiskový server existuje zapůjčení DHCP.</p> <p>Ne (výchozí): Tiskový server nepožaduje obnovení zapůjčení DHCP.</p> <p>Ano: Tiskový server požaduje obnovení zapůjčení DHCP.</p>
		Ruční nastavení	<p>(Dostupné pouze v případě, že je možnost Způsob konfigurace nastavena na hodnotu Ruční) Konfigurace parametrů přímo z ovládacího panelu zařízení:</p> <p>Adresa IP: Jedinečná adresa IP zařízení (n.n.n.n), kde n je hodnota od 0 do 255.</p> <p>Maska podsítě: Maska podsítě pro zařízení (m.m.m.m), kde m je hodnota od 0 do 255.</p> <p>Server Syslog: Adresa IP serveru syslog se používá pro příjem a záznam hlášení systémového protokolu.</p> <p>Výchozí brána: Adresa IP brány nebo směrovače používaných ke komunikaci s ostatními sítěmi.</p> <p>Časový limit nečinnosti: Časová lhůta v sekundách, po jejímž vypršení bude ukončeno nečinné tiskové připojení TCP (výchozí hodnota je 270 sekund, hodnota 0 časový limit vypne).</p>
		Výchozí adresa IP	<p>Pokud tiskový server nemůže získat adresu IP ze sítě během nucené rekonfigurace TCP/IP (například při ručním nastavení použití protokolu BootP nebo DHCP, zadejte výchozí nastavení adresy IP.</p> <p>Automatická adresa IP: Bude nastavena místní adresa IP 169.254.x.x.</p> <p>Starší: Nastaví se adresa 192.0.0.192, která odpovídá starším zařízením HP Jetdirect.</p>
		Primární server DNS	Zadejte adresu IP (n.n.n.n) primárního serveru DNS.
		Sekundární server DNS	Zadejte adresu IP (n.n.n.n) sekundárního serveru DNS.
	Nastavení IPv6	Povolit	<p>Pomocí této položky zapnete nebo vypnete provoz IPv6 na tiskovém serveru.</p> <p>Vypnuto (výchozí): Protokol IPv6 je vypnutý.</p>

Tabulka 2-3 Podnabídky Jetdirect (pokračování)

Položka nabídky	Položka dílčí nabídky	Položka dílčí nabídky	Hodnoty a popis
			Zapnuto: Protokol IPv6 zapnutý.
		Adresa	Pomocí této položky ručně nakonfigurujete adresu IPv6. Ruční nastavení: Pomocí nabídky Ruční nastavení zapnete a ručně nakonfigurujete adresu TCP/ IPv6 ve tvaru 123.123.123.123.
		Zásady pro DHCPv6	Určené směrovačem: Způsob automatické konfigurace stavu používaný tiskovým serverem určuje směrovač. Směrovač určuje, zda tiskový server obdrží od serveru DHCPv6 svou adresu, informace o konfiguraci nebo obojí. Směrovač není k dispozici: Není-li směrovač k dispozici, tiskový server by se měl pokusit získat konfiguraci stavu ze serveru DHCPv6. Vždy: Tiskový server se pokusí získat konfiguraci stavu ze serveru DHCPv6 bez ohledu na to, zda je směrovač k dispozici, či nikoli.
		Primární server DNS	Pomocí této položky zadáte adresu IPv6 pro primární server DNS, který by měl používat tiskový server.
		Ruční nastavení	Pomocí této položky lze adresy IPv6 na tiskovém serveru nastavit ručně. Povolit: Zvolte tuto položku a položku hodnotu Zapnuto , chcete-li zapnout ruční konfiguraci, nebo Vypnuto , chcete-li ruční konfiguraci vypnout. Adresa: Pomocí této položky lze zadat adresu uzlu IPv6 skládající se z 32 číslic v šestnáctkové soustavě, která používá šestnáctkovou syntaxi s dvojtečkami.
	Server proxy		Určuje, který server proxy budou využívat integrované aplikace v zařízení. Server proxy obvykle slouží uživatelům (klientům) síť k přístupu na Internet. Tento server slouží jako rychlá vyrovnávací paměť pro ukládání webových stránek a poskytuje síťovým klientům při přístupu na Internet i určitý stupeň zabezpečení. Server proxy lze určit zadáním jeho adresy IPv4 nebo úplného názvu domény. Maximální délka tohoto názvu je 255 oktetů. U některých sítí je třeba nejdříve vyžádat adresu serveru proxy u poskytovatele služeb Internetu (ISP).
	Port serveru proxy		Zadejte číslo portu, který server proxy používá k podpoře klientů. Číslo portu označuje port vyhrazený pro síťové aktivity serveru proxy. Hodnota tohoto čísla může být 0 až 65535.
Diagnostika	Vestavěný test		Testy v této nabídce pomáhají při zjišťování potíží se síťovým hardwarem nebo s připojením v síti TCP/IP. Integrované testy pomáhají zjistit, zda je chyba sítě interní nebo externí. Pomocí integrovaného testu zkontrolujete hardware a komunikační cesty na tiskovém serveru. Po výběru, zapnutí a nastavení doby

Tabulka 2-3 Podnabídky Jetdirect (pokračování)

Položka nabídky	Položka dílčí nabídky	Položka dílčí nabídky	Hodnoty a popis
			<p>provádění testu musíte vybrat položku Provést, a tím spustit test.</p> <p>V závislosti na době provádění test plynule poběží, dokud se zařízení nevypne nebo nedojde k chybě a nezobrazí se stránka diagnostiky.</p>
		Test hardwaru LAN	<p> UPOZORNĚNÍ: Spuštěním integrovaného testu smažete konfiguraci protokolu TCP/IP.</p> <p>Tento test provádí interní test zkratovací smyčky portů. Test zkratovací smyčky portů bude odesílat a přijímat pakety pouze na interním síťovém hardwaru. Ve vaší síti nedojde k žádným externím přenosům.</p> <p>Zvolte položku Ano, chcete-li tento test vybrat, nebo naopak Ne, pokud jej vybrat nechcete.</p>
		Test HTTP	<p>Tento test zkontroluje funkčnost protokolu HTTP získáním předem definovaných stránek ze zařízení. Kontroluje také integrovaný webový server.</p> <p>Zvolte položku Ano, chcete-li tento test vybrat, nebo naopak Ne, pokud jej vybrat nechcete.</p>
		Test SNMP	<p>Tento test kontroluje funkčnost komunikace SNMP prostřednictvím předem definovaných objektů SNMP v zařízení.</p> <p>Zvolte položku Ano, chcete-li tento test vybrat, nebo naopak Ne, pokud jej vybrat nechcete.</p>
		Vybrat všechny testy	<p>Touto položkou vyberete všechny dostupné integrované testy.</p> <p>Volbou položky Ano vyberete všechny testy. Volbou položky Ne vyberete jednotlivé testy.</p>
		Test dráhy papíru	<p>Tento test pomáhá určit tok dat a problémy s jejich porušením v zařízení s emulací HP PostScript 3. Na zařízení se odesílá předdefinovaný soubor PS.</p> <p>Zvolte položku Ano, chcete-li tento test vybrat, nebo naopak Ne, pokud jej vybrat nechcete.</p>
		Čas provedení [H]	<p>Pomocí této položky zadáte dobu (v hodinách), po kterou bude integrovaný test probíhat. Můžete zvolit hodnotu 1 až 60 hodin. Zvolíte-li hodnotu nula (0), test bude probíhat neomezeně, dokud nedojde k chybě nebo se nevypne zařízení.</p>
		Provést	<p>Ne*: Nespustí se vybrané testy.</p> <p>Ano: Spustí se vybrané testy.</p>

Tabulka 2-3 Podnabídky Jetdirect (pokračování)

Položka nabídky	Položka dílčí nabídky	Položka dílčí nabídky	Hodnoty a popis
	Testování spojení (ping)		Tento test se používá ke kontrole síťové komunikace. Tento test odesílá spojovací pakety vzdálenému síťovému hostiteli a pak čeká na příslušnou odpověď. Chcete-li spustit test ping, nastavte následující položky:
	Typ cíle		Určete, zda je cílové zařízení uzlem protokolu IPv4 nebo IPv6.
	Cílová adresa IP		IPv4: Zadejte adresu IPv4. IPv6: Zadejte adresu IPv6.
	Velikost paketu		Zadejte v bajtech velikost každého paketu odesílaného vzdálenému hostiteli. Minimální hodnota je 64 (výchozí) a maximální 2048.
	Časová prodleva		Zadejte v sekundách dobu, kterou se bude čekat na odpověď od vzdáleného hostitele. Výchozí hodnota je 1 a maximální 100.
	Počet		Zadejte počet paketů testu ping, které se pro tento test mají odeslat. Zvolte hodnotu od 1 do 100. Chcete-li zadat nepřetržitý průběh testu, zvolte hodnotu 0.
	Zobrazit výsledky		Nebyl-li test ping nastaven na nepřetržitý provoz, můžete zvolit zobrazení výsledků testu. Zvolte položku Ano , chcete-li zobrazit výsledky. Při výběru položky Ne (výchozí) se výsledky nezobrazí.
	Provést		Určete, zda se má test ping spustit. Výběrem položky Ano test spustíte, výběrem položky Ne jej nespustíte.

Tabulka 2-3 Podnabídky Jetdirect (pokračování)

Položka nabídky	Položka dílčí nabídky	Položka dílčí nabídky	Hodnoty a popis
	Výsledky testování spojení (ping)		Pomocí této položky zobrazíte stav testu ping a pomocí displeje ovládacího panelu jeho výsledky. Lze vybrat následující položky:
	Odeslané pakety		Zobrazení počtu paketů (0 – 65535) odeslaných vzdálenému hostiteli od spuštění nebo dokončení posledního testu.
	Přijaté pakety		Zobrazení počtu paketů (0 – 65535) přijatých od vzdáleného hostitele od spuštění nebo dokončení posledního testu.
	Procenta ztracených		Zobrazení procent paketů testu ping odeslaných bez odezvy od vzdáleného hostitele od spuštění nebo dokončení posledního testu.
	Min. čas vrácení		Zobrazení minimálního zjištěné doby cyklu RTT (0 až 4096 milisekund) pro přenos paketů a odezvu.
	Max. čas vrácení		Zobrazení maximálního zjištěné doby cyklu RTT (0 až 4096 milisekund) pro přenos paketů a odezvu.
	Průměrný čas vrácení		Zobrazení průměrné doby cyklu RTT (0 až 4096 milisekund) pro přenos paketů a odezvu.
	Probíhá testování spojení (ping)		Zobrazení průběhu testu ping. Hodnota Ano znamená, že test probíhá, a Ne znamená, že test skončil nebo nebyl spuštěn.
	Obnovit		Při zobrazení výsledků testu ping tato položka aktualizuje data testu ping o aktuální výsledky. Zvolte položku Ano pro aktualizaci dat, nebo položku Ne pro zachování stávajících dat. Po vypršení časového limitu nabídky nebo po návratu do hlavní nabídky však dojde k automatické aktualizaci.
Rychlost připojení			<p>Rychlost připojení a komunikace tiskového serveru musí odpovídat síti. Dostupná nastavení závisí na zařízení a nainstalovaném tiskovém serveru. Vyberte jedno z následujících nastavení připojení:</p> <p> UPOZORNĚNÍ: Pokud změníte nastavení připojení, může dojít ke ztrátě síťové komunikace s tiskovým serverem a síťovým zařízením.</p> <p>Automaticky (výchozí): Tiskový server používá pro konfiguraci nejvyšší rychlosti připojení a povoleného režimu komunikace automatické nastavení. Pokud se automatické nastavení nezdaří, pro zjištěnou rychlost připojení konektoru/přepínacího portu je nastavena hodnota 100TX HALF nebo 10TX HALF. (Volba poloduplexního provozu 1000T není podporována.)</p> <p>10T Half: 10 Mb/s, poloduplexní provoz.</p> <p>10T Full: 10 Mb/s, duplexní provoz.</p> <p>100TX Half: 100 Mb/s, poloduplexní provoz.</p> <p>100TX Full: 100 Mb/s, duplexní provoz.</p> <p>100TX Auto: Omezuje automatické nastavení na maximální rychlost připojení 100 Mb/s.</p>

Tabulka 2-3 Podnabídky Jetdirect (pokračování)

Položka nabídky	Položka dílčí nabídky	Položka dílčí nabídky	Hodnoty a popis
			1000TX Full: 1000 Mb/s, duplexní provoz.

Nastavení e-mailu

Pomocí této nabídky lze zapnout funkci e-mail a konfigurovat základní nastavení e-mailu.



POZNÁMKA: Pro konfiguraci pokročilých nastavení e-mailu použijte implementovaný webový server. Další informace najdete v příručce implementovaného webového serveru na disku CD zařízení.

Položka nabídky	Hodnoty	Popis
Ověření adresy	Zapnuto (výchozí) Vypnuto	Tato volba umožňuje zařízení zkontrolovat syntaxi e-mailu při zadání e-mailové adresy. Platná e-mailová adresa musí obsahovat znaky "@" a ".".
Najít brány pro odesílání		Vyhledejte v síti brány SMTP, které může zařízení použít pro odesílání e-mailů.
Brána SMTP	Zadejte hodnotu.	Zadejte adresu IP e-mailového serveru (brány SMTP), která se používá pro odesílání e-mailů ze zařízení.
Test brány pro odesílání		Vyzkoušejte funkčnost nakonfigurované brány SMTP.

Nabídka Nastavení odesílání

Položka nabídky	Hodnoty	Popis
Replikovat MFP	Zadejte hodnotu (Adresa IP).	Zkopírujte nastavení z jednoho zařízení do jiného.
Umožnit přenos do nové služby DSS	Vypnuto Zapnuto	Pomocí této funkce umožníte přenos zařízení z jednoho serveru HP DSS na druhý. HP DSS je softwarový balík pro digitální odesílání úloh, například faxů, e-mailů a naskenovaných dokumentů do síťové složky.
Povolit používání služby digitálního odesílání	Vypnuto Zapnuto	Tato funkce umožňuje konfiguraci zařízení pro používání serveru HP (DSS).

Nabídka Chování zařízení



POZNÁMKA: Hodnoty, vedle kterých se nachází možnost „(výchozí)“, jsou výchozí hodnoty nastavené výrobcem. U některých položek nabídky není stanovena výchozí hodnota.

Položka nabídky	Položka dílčí nabídky	Hodnoty	Popis
Jazyk		V příslušném seznamu vyberte jazyk.	Pomocí této funkce můžete vybrat různé jazyky pro zprávy ovládacího panelu. Když vyberete nový jazyk, může se také změnit rozložení klávesnice.
Rozložení klávesnice		Vyberte ze seznamu konfiguraci klávesnice.	Pomocí této funkce můžete vybrat jiné rozložení klávesnice.
Zvuk při stisknutí klávesy		Zapnuto (výchozí) Vypnuto	Pomocí této funkce můžete určit, zda se má po dotyku displeje nebo stisknutí tlačítek na ovládacím panelu ozvat zvuk.
Časový limit nečinnosti		Zadejte hodnotu v rozmezí 10 až 300 sekund. Výchozí nastavení výrobce je 60 sekund.	Pomocí této funkce můžete určit množství času, který uplyne mezi libovolnou činností ovládacího panelu a obnovením výchozích nastavení zařízení.
Chování při varování/ chybě	Smazatelná upozornění	Zapnuto Úloha (výchozí)	Pomocí této funkce můžete nastavit dobu, po kterou bude na ovládacím panelu zobrazeno smazatelné upozornění.
	Události s možností pokračování	Automaticky pokračovat (po 10 sekundách) (výchozí) Pokračujte stisknutím tlačítka OK	Pomocí této možnosti můžete nakonfigurovat chování zařízení po zjištění určité chyby.

Nabídka Odstraňování potíží



POZNÁMKA: Hodnoty, vedle kterých se nachází možnost „(výchozí)“, jsou výchozí hodnoty nastavené výrobcem. U některých položek nabídky není stanovena výchozí hodnota.

Položka nabídky	Položka dílčí nabídky	Hodnoty	Popis
Chybový protokol		Zobrazit (tlačítko)	Tato funkce umožňuje zobrazit události v zařízení, jako jsou chyby a kalibrace.
Kalibrovat skener		Kalibrovat (tlačítko)	Pomocí této funkce lze kompenzovat vyvážení obrazového systému skeneru (hlavy vozíku) pro skenování prostřednictvím podavače ADF nebo pro deskové skenování. Pokud skener nesnímá správné části skenovaných dokumentů, bude pravděpodobně nutné provést kalibraci skeneru.
Testy skeneru	Dolní lampa Čidla Motor vstupu ADF		Tuto položku nabídky používá servisní technik k určení možné příčiny potíží skeneru zařízení.

Položka nabídky	Položka dílčí nabídky	Hodnoty	Popis
	Zpětný chod vstupu ADF		
	Motor plochého skeneru		
	Zpětný chod motoru vstupu ADF		
	Solenoid pro oboustranný tisk pomocí podavače ADF		
	Kontrolka podavače ADF		
Ovládací panel	DIODY LED		Použitím této funkce můžete ověřit správnou funkci součástí ovládacího panelu.
	Zobrazit		
	Tlačítka		
	Dotyková obrazovka		

Nabídka Obnovení

Položka nabídky	Hodnoty	Popis
Smazat místní adresář	Smazat (tlačítko)	Pomocí této funkce lze odebrat všechny adresy z adresáře uložené v zařízení.
Obnovit výrobní nastavení	Obnovit (tlačítko)	Pomocí této funkce lze obnovit všechna nastavení zařízení na výchozí nastavení výrobce.
Obnovit spotřební materiál	Nová sada podavače dokumentů (Ano/Ne)	Tato funkce umožňuje oznámit zařízení, že byla nainstalována nová souprava podavače dokumentů.

Nabídka Servis

Přístup do nabídky Servis je chráněn a vyžaduje zadání kódu PIN. Tato nabídka je určena pro použití autorizovaným servisním pracovníkem.

3 Konektivita

- [Podpora prostředí Novel NetWare](#)
- [Konfigurace sítě](#)



POZNÁMKA: Informace o síťových součástech potřebných pro digitální odesílání naleznete v části [Síťové součásti použité pro zařízení pro digitální odesílání na stránce 6](#).

Podpora prostředí Novel NetWare

Pokud v síti používáte souborové servery Novell, umožní software HP DSS zapisovat soubory do síťových složek a podporovat síťové faxové složky uložené na serverech Novell. Před konfigurací atributů specifických pro prostředí Novell v softwaru HP DSS je třeba v síti instalovat klientský software Novell a správně jej nakonfigurovat.

Chcete-li získat podporu pro ověřování prostředí Novell NetWare a příjemce digitálního odesílání v prostředí Novell, je třeba pro software HP DSS zajistit obě následující součásti:

- systém Novell NetWare verze 3.12, 3.2, 4.11, 4.2, 5 nebo 6 spuštěný na serveru Novell NetWare;
-a-
- software Novell NetWare Client verze 4.6 (nebo novější) nainstalovaný v počítači se systémem Windows, který obsahuje program HP DSS.

Konfigurace sítě

U zařízení bude pravděpodobně nutné nakonfigurovat určité síťové parametry. Tyto parametry můžete nakonfigurovat na těchto místech:

- Instalační software
- Ovládací panel zařízení
- Integrovaný webový server
- Software pro správu (HP Web Jetadmin nebo HP LaserJet Utility pro počítače Macintosh)



POZNÁMKA: Další informace o používání integrovaného webového serveru najdete v uživatelské příručce integrovaného webového serveru na disku CD zařízení.

Další informace o podporovaných sítích a nástroje pro konfiguraci sítě viz *Příručka správce tiskového serveru HP Jetdirect*. Příručka se dodává k zařízením, ve kterých je nainstalován tiskový server HP Jetdirect.

Konfigurace parametrů protokolu TCP/IPv4

Pokud příslušná síť neposkytuje automatické přiřazování adresování IP prostřednictvím protokolů DHCP, BOOTP, RARP nebo jiné metody, pravděpodobně budete muset před skenováním prostřednictvím sítě ručně zadat následující parametry:

- adresu IP (4 bajty) (například 192.168.1.1),
- masku podsítě (4 bajty),
- výchozí bránu (4 bajty).

Nastavení adresy IP

Aktuální adresu IP zařízení zobrazíte po stisknutí tlačítka **Síťová adresa** na hlavní obrazovce ovládacího panelu.

K ruční změně adresy IP použijte následující postup.

1. Přejděte na tlačítko **Správa** a stiskněte ho.
2. Přejděte na tlačítko **Počáteční nastavení** a stiskněte ho.
3. Stiskněte tlačítko **Použití sítě a I/O**.
4. Stiskněte tlačítko **Implementovaný Jetdirect**.
5. Stiskněte tlačítko **TCP/IP**.
6. Stiskněte tlačítko **Nastavení IPV4**.
7. Stiskněte tlačítko **Metoda konfigurace**.
8. Stiskněte tlačítko **Ruční**.
9. Stiskněte tlačítko **Uložit**.
10. Stiskněte tlačítko **Ruční nastavení**.

11. Stiskněte tlačítko **Adresa IP**.
12. Dotkněte se textového pole **Adresa IP**.
13. Pomocí dotykové klávesnice zadejte adresu IP.
14. Stiskněte tlačítko **OK**.
15. Stiskněte tlačítko **Uložit**.

Nastavení masky podsítě

1. Přejděte na tlačítko **Správa** a stiskněte ho.
2. Přejděte na tlačítko **Počáteční nastavení** a stiskněte ho.
3. Stiskněte tlačítko **Použití sítě a I/O**.
4. Stiskněte tlačítko **Implementovaný Jetdirect**.
5. Stiskněte tlačítko **TCP/IP**.
6. Stiskněte tlačítko **Nastavení IPV4**.
7. Stiskněte tlačítko **Metoda konfigurace**.
8. Stiskněte tlačítko **Ruční**.
9. Stiskněte tlačítko **Uložit**.
10. Stiskněte tlačítko **Ruční nastavení**.
11. Stiskněte tlačítko **Maska podsítě**.
12. Dotkněte se textového pole **Maska podsítě**.
13. Pomocí dotykové klávesnice zadejte masku podsítě.
14. Stiskněte tlačítko **OK**.
15. Stiskněte tlačítko **Uložit**.

Nastavení výchozí brány

1. Přejděte na tlačítko **Správa** a stiskněte ho.
2. Přejděte na tlačítko **Počáteční nastavení** a stiskněte ho.
3. Stiskněte tlačítko **Použití sítě a I/O**.
4. Stiskněte tlačítko **Implementovaný Jetdirect**.
5. Stiskněte tlačítko **TCP/IP**.
6. Stiskněte tlačítko **Nastavení IPV4**.
7. Stiskněte tlačítko **Metoda konfigurace**.
8. Stiskněte tlačítko **Ruční**.
9. Stiskněte tlačítko **Uložit**.

10. Stiskněte tlačítko **Ruční nastavení**.
11. Stiskněte tlačítko **Výchozí brána**.
12. Dotkněte se textového pole **Výchozí brána**.
13. Pomocí dotykové klávesnice zadejte výchozí bránu.
14. Stiskněte tlačítko **OK**.
15. Stiskněte tlačítko **Uložit**.

Konfigurace parametrů protokolu TCP/IPv6

Zařízení digitálního odesílání omezovalo možnosti protokolu IPv6 v síti. Nástroj JetDirect Inside nebo libovolná karta EIO JetDirect se mohou připojit k síti IPv6 a zařízení lze prohlížet a konfigurovat pomocí nástroje WebJet Admin a integrovaného webového serveru, ale aktuálně není povoleno provádění žádného typu digitálního odesílání prostřednictvím protokolu IPv6. Funkce digitálního odesílání je k dispozici pouze prostřednictvím protokolu IPv4. Další informace o konfiguraci zařízení v síti TCP/IPv6 naleznete v části *Příručka správce tiskového serveru HP Jetdirect*.

Tiskové servery HP Jetdirect EIO

Tiskové servery (síťové karty) HP Jetdirect lze nainstalovat do slotu EIO. Tyto karty podporují různé síťové protokoly a operační systémy. Tiskové servery HP Jetdirect usnadňují správu sítě tím, že umožňují přímé připojení zařízení do sítě v libovolném místě. Tiskové servery HP Jetdirect podporují také protokol SNMP (Simple Network Management Protocol), který prostřednictvím softwaru HP Web Jetadmin poskytuje vzdálenou správu zařízení a odstraňování potíží.



POZNÁMKA: Kartu lze konfigurovat prostřednictvím ovládacího panelu, instalačního softwaru zařízení nebo nástroje HP Web Jetadmin. Další informace naleznete v dokumentaci k tiskovému serveru HP Jetdirect.

4 Použití funkcí zařízení

V této části jsou uvedeny pokyny pro provádění běžných úloh digitálního odesílání.

- [Vkládání médií](#)
- [Použití klávesnice](#)
- [Základní informace o odesílání](#)
- [Konfigurace zařízení pro odeslání e-mailu](#)
- [Odesílání e-mailu](#)
- [Skenování do složky](#)
- [Skenování do cílového místa ve sledu prací](#)
- [Odeslat digitální fax](#)

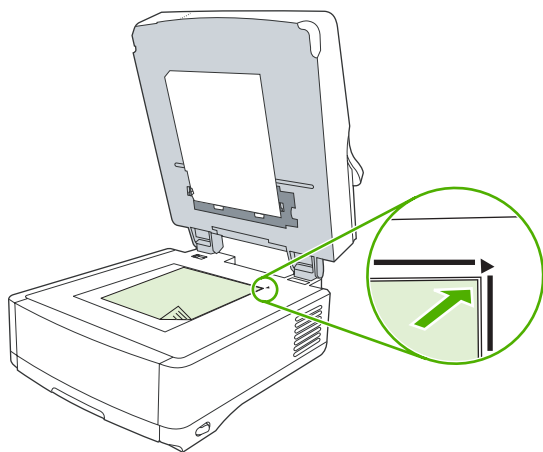
Vkládání médií

Média ke skenování lze umístit na skenovací plochu nebo do podavače ADF.

Vkládání média na pracovní plochu skeneru

Skenovací plocha slouží ke skenování malých, lehkých (méně než 60 g/m² nebo 12 liber americké gramáže) nebo nepravidelných předloh, například účtenek, výstřížků z novin, fotografií nebo starých a poškozených dokumentů.

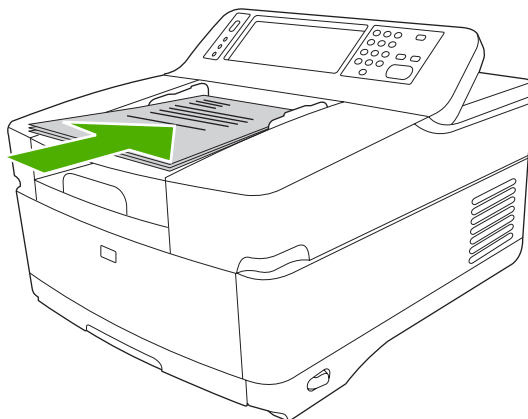
- ▲ Položte dokument lícem dolů na pracovní plochu skeneru, s pravým horním rohem dokumentu v pravém horním rohu pracovní plochy skeneru.



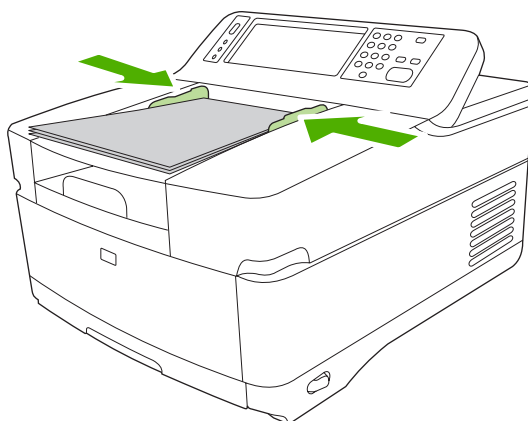
Plnění automatického podavače dokumentů (ADF)

Automatický podavač dokumentů (ADF) se používá ke skenování dokumentů, které mají maximálně 50 stránek (v závislosti na tloušťce papíru).

1. Vložte dokument do podavače ADF lícem nahoru tak, aby se nejdříve podával do podavače ADF začátek dokumentu.



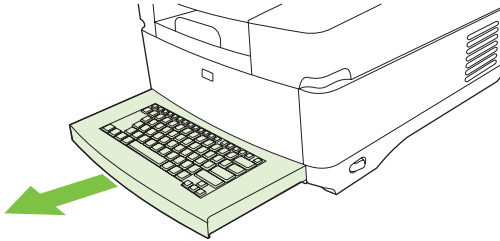
2. Předlohy zcela zasuňte do podavače ADF.
3. Vodící lišty média nastavte tak, aby přiléhaly k médiu.



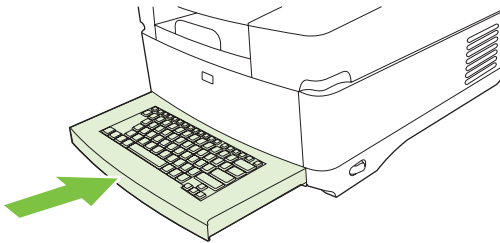
Použití klávesnice

Digitální odesílatel má vestavěnou klávesnici, kterou lze použít k zadání potřebných údajů při skenování souboru pro e-mailovou adresu.

1. Na spodní straně zařízení vytáhněte lištu klávesnice.



2. Zadejte potřebné údaje do aktivního pole na dotykové obrazovce zařízení. Při ovládání pomocí klávesnice používejte následující klávesy:
 - Stisknutím klávesy **Escape** se vrátíte k předchozí obrazovce.
 - Stisknutím klávesy **Tab** posunete ukazatel do dalšího pole.
 - Skenování zahájíte stisknutím tlačítka **Start** na ovládacím panelu.
3. Po dokončení používání klávesnice zasuňte klávesnici do zařízení.



Základní informace o odesílání

Přihlášení

Po příchodu k zařízení pro digitální odesílání uvidíte úvodní obrazovku. Zobrazené možnosti jsou možnosti digitálního odesílání, které aktivoval správce systému.

Správce systému může konfigurovat zařízení tak, aby před použitím některých nebo všech funkcí digitálního odesílání požadovalo uživatelské jméno a heslo. Při pokusu o použití funkce, která požaduje ověření, se zobrazí obrazovka přihlášení.

1. Stiskněte tlačítko **Uživatelské jméno** a zadejte síťové uživatelské jméno.
2. Stiskněte tlačítko **Heslo** a zadejte síťové heslo.

Pokud si těmito údaji nejste jisti, obraťte se na správce systému.


3. V závislosti na konfiguraci sítě zadejte potřebné informace o síti.
 - **Síťové systémy Windows:** Zadejte název domény.
 - **Novel Bindery:** Zadejte název serveru.
 - **Novell NDS:** Zadejte strom a kontext.
4. Stiskněte tlačítko **OK**.

Po přihlášení se na úvodní obrazovce zobrazí tlačítko **ODHLÁSIT SE**. Po dokončení úlohy se odhláste stisknutím tohoto tlačítka nebo stisknutím tlačítka **Resetovat** na ovládacím panelu. K odhlášení dojde i automaticky, po uplynutí stanovené doby nečinnosti. Výchozí nastavení této doby je 60 sekund. Nastavení může změnit správce systému.

Změna nastavení pro aktuální úlohu

Stisknutím tlačítka **Další možnost** na obrazovkách Odeslat e-mail, Odeslat do síťové složky nebo Odeslat do sledu prací můžete změnit následující nastavení aktuální úlohy skenování:

Tlačítko	Popis
Typ souboru dokumentu	<p>Stiskněte toto tlačítko, chcete-li změnit typ souboru, který zařízení vytvoří po naskenování dokumentu. Používají se následující typy souborů:</p> <ul style="list-style-type: none">• .PDF: Formát souboru .PDF je výchozí nastavení. Nabízí nejlepší celkovou kvalitu textu a grafiky. Příjemce však musí mít pro přečtení souboru ve formátu .PDF nainstalován prohlížeč Adobe® Acrobat®. Při použití tohoto formátu se vytváří jedna e-mailová příloha, která obsahuje všechny naskenované stránky.• .JPG: Soubor formátu .JPG nemá stejnou kvalitu jako formát .PDF, ale příjemce může soubor formátu .JPG snadno zobrazit pomocí internetového prohlížeče. V tomto formátu souboru se pro každou naskenovanou stránku vytváří jedna e-mailová příloha. Příjemce může se soubory ve formátu .JPG manipulovat a importovat je do různých programů.• .TIFF: Tento standardní formát souboru dobře spolupracuje s mnoha počítačovými programy a příjemce s ním může manipulovat. V tomto formátu souboru se pro každou naskenovanou stránku vytváří jedna e-mailová příloha.• .MTIFF: Soubor formátu .MTIFF je vícestránkový soubor formátu .TIFF. Do jediné e-mailové přílohy se ukládá více naskenovaných stránek.

Tlačítko	Popis
	 POZNÁMKA: Pokud je v síti omezena velikost e-mailových příloh, mohou být soubory formátu .MTIFF a .PDF rozděleny do více e-mailových příloh.
Kvalita výstupu	Stiskněte toto tlačítko, chcete-li zvýšit nebo snížit tiskovou kvalitu skenovaného souboru. S vyšším nastavením kvality se vytvoří větší soubor.
Rozlišení	Stiskněte toto tlačítko, chcete-li změnit rozlišení skenování. S vyšším nastavením rozlišení se vytvoří větší soubor.
Barevně/Černobíle	Stiskněte toto tlačítko, chcete-li určit, zda budete skenovat dokument barevně nebo černobíle.
Strany předlohy	Stiskněte toto tlačítko, chcete-li vyznačit, zda je původní dokument jednostranný nebo oboustranný.
Orientace obsahu	Stiskněte toto tlačítko, chcete-li vybrat orientaci předlohy na výšku nebo na šířku.
Formát předlohy	Stiskněte toto tlačítko, chcete-li vybrat velikost dokumentu: Letter, A4, Legal nebo smíšené Letter/Legal.
Optimalizace textu/ obrázku	Stiskněte toto tlačítko, chcete-li změnit proces skenování na základě typu dokumentu, který skenujete.
Vytvoření úlohy	Stiskněte toto tlačítko, chcete-li aktivovat nebo deaktivovat režim Vytvoření úlohy, který umožňuje naskenovat několik malých úloh skenování a odeslat je jako jeden soubor.
Úprava obrazu	Stiskněte toto tlačítko, chcete-li změnit nastavení tmavosti a ostrosti nebo vyčistit rušivé pozadí na předloze.



POZNÁMKA: Po odeslání úlohy se nastavení vrátí k výchozím hodnotám. Chcete-li změnit výchozí nastavení, použijte nabídku **Výchozí možnosti úlohy** v nabídce **Správa**.

Zrušení odeslání

Chcete-li zrušit libovolnou odesílanou úlohu, stiskněte před dokončením procesu odesílání tlačítko **Zrušit** na hlavním panelu.

Konfigurace zařízení pro odeslání e-mailu

Před odesláním dokumentu do e-mailu musíte nastavit zařízení pro odeslání e-mailů.



POZNÁMKA: Pro konfiguraci pokročilých nastavení e-mailu můžete také použít integrovaný webový server. Tuto možnost společnost HP doporučuje. V *Uživatelské příručce integrovaného webového serveru* na disku CD s dokumentací zařízení naleznete užitečné tipy a další informace o konfiguraci funkce skenování e-mailu.

Další informace o nastavení funkce, řešení potíží nebo o způsobu použití zařízení naleznete na adrese www.hp.com/support/9250c.

Podporované protokoly

Protokol SMTP

- Protokol SMTP (Simple Mail Transfer Protocol) je sada pravidel, která definují vzájemnou komunikaci mezi programy, které přijímají a odesílají e-maily. Aby mohlo zařízení odesílat dokumenty e-mailem, musí být připojené k síti LAN, která má platnou adresu IP pro server SMTP. Server SMTP musí mít také přístup k internetu.
- Používáte-li připojení k síti LAN, obraťte se na správce systému, který serveru SMTP přidělí adresu IP. Pokud se připojujete pomocí DSL, obraťte se na poskytovatele připojení, který serveru SMTP přidělí adresu IP.

Protokol LDAP

- Protokol LDAP (Lightweight Directory Access Protocol) se používá pro získání přístupu k databázi informací. Zařízení používá protokol LDAP, když vyhledává v globálním seznamu e-mailových adres. Když začnete psát e-mailovou adresu, protokol LDAP použije funkci automatického dokončování a nabídne vám seznam e-mailových adres, které odpovídají již zadaným znakům. S dalšími zadanými znaky se seznam nabízených e-mailových adres zkracuje.
- Zařízení podporuje protokol LDAP, ale k odeslání e-mailů nepotřebuje připojení k serveru LDAP.



POZNÁMKA: Pokud potřebujete změnit nastavení LDAP, musíte je změnit pomocí integrovaného webového serveru. Další informace najdete v *Uživatelské příručce integrovaného webového serveru* na disku CD zařízení.

Konfigurace nastavení e-mailového serveru

Požádejte správce sítě nebo poskytovatele připojení k internetu (ISP) o adresu IP nebo název serveru SMTP. Adresu IP lze zjistit i z ovládacího panelu zařízení (stiskněte tlačítko Síťová adresa). Potom podle následujících postupů ručně nakonfigurujte a vyzkoušejte adresu IP.

Konfigurace adresy brány SMTP

1. Na úvodní obrazovce stiskněte tlačítko **Správa**.
2. Stiskněte tlačítko **Počáteční nastavení**.
3. Stiskněte položku **Nastavení e-mailu** a pak stiskněte položku **Brána SMTP**.

4. Zadejte adresu brány SMTP, buď jako adresu IP nebo jako úplný název domény. Pokud neznáte adresu IP ani název domény, obraťte se na správce sítě.
5. Stiskněte tlačítko **OK**.

Testování nastavení SMTP

1. Na úvodní obrazovce stiskněte tlačítko **Správa**.
2. Stiskněte tlačítko **Počáteční nastavení**.
3. Stiskněte položku **Nastavení e-mailu** a pak stiskněte **Testovat brány pro odesílání**.

Pokud je konfigurace správná, zobrazí se na displeji ovládacího panelu zpráva **Brány OK**.

Pokud první test skončil úspěšně, pomocí funkce digitálního odesílání odešlete e-mailovou zprávu na svou adresu. Pokud je e-mailová zpráva doručena, byla konfigurace funkce digitálního odesílání úspěšná.

Pokud e-mailová zpráva nebude doručena, potíže se softwarem pro digitální odesílání vyřešte pomocí následujících kroků:

- Zobrazte konfigurační stránku. Zkontrolujte, zda je adresa IP brány SMTP nastavena správně.
- Zkontrolujte, zda síť funguje správně. Odešlete z počítače e-mailovou zprávu na svou adresu. Pokud je e-mailová zpráva doručena, síť funguje správně. Pokud e-mailová zpráva nebude doručena, obraťte se na správce sítě nebo na poskytovatele připojení k Internetu (ISP).

Nalezení bran

Pokud neznáte adresu e-mailového serveru, můžete ji nalézt jedním z následujících postupů.

Nalezení brány SMTP z ovládacího panelu zařízení

1. Na úvodní obrazovce stiskněte tlačítko **Správa**.
2. Stiskněte tlačítko **Počáteční nastavení**.
3. Stiskněte položku **Nastavení e-mailu** a pak stiskněte **Nalézt brány pro odesílání**.

Na dotykové obrazovce se zobrazí seznam nalezených serverů SMTP.

4. Vyberte správný server SMTP a pak stiskněte tlačítko **OK**.

Nalezení brány SMTP z e-mailového programu

Protože většina e-mailových programů také používá SMTP pro odesílání e-mailů a LDAP pro adresování e-mailových zpráv, můžete zjistit název hostitele brány SMTP a serveru LDAP z nastavení svého e-mailového programu.



POZNÁMKA: Funkce pro nalezení brány nemusí být schopné najít na síti platný server SMTP, pokud používá služby poskytovatele služeb Internetu (ISP). Chcete-li zjistit adresu e-mailového serveru poskytovatele služeb Internetu, kontaktujte tohoto poskytovatele.

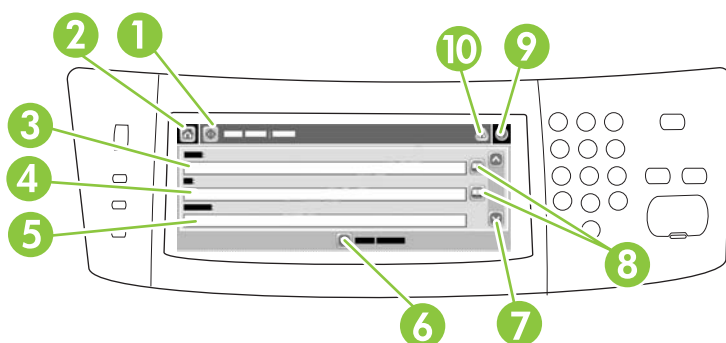
Odesílání e-mailu

Zařízení skenuje černobílé i barevné předlohy. Můžete použít výchozí nastavení nebo změnit předvolby snímání nebo formáty souborů. Používají se následující výchozí nastavení:

- Barevně
- PDF (příjemce musí mít pro zobrazení e-mailové přílohy nainstalován prohlížeč Adobe Acrobat)

Používání obrazovky Odeslat e-mail

K procházení možností na obrazovce Odeslat e-mail použijte dotykovou obrazovku.



1	Tlačítko Odeslat e-mail	Stisknutím tohoto tlačítka se naskenuje dokument a soubor se odešle e-mailem na zadané e-mailové adresy.
2	Tlačítko Domů	Stisknutím tohoto tlačítka se otevře úvodní obrazovka.
3	Pole Od:	Stisknutím tohoto tlačítka otevřete obrazovku s klávesnicí. Pak zadejte svou e-mailovou adresu. Pokud správce systému zařízení příslušným způsobem nakonfiguroval, může se do tohoto pole automaticky vložit výchozí adresa.
4	Pole Komu:	Stisknutím tohoto tlačítka otevřete obrazovku s klávesnicí. Pak zadejte e-mailové adresy, na které chcete odeslat naskenovaný dokument.
5	Pole Předmět:	Stisknutím tohoto tlačítka otevřete obrazovku s klávesnicí. Pak zadejte název předmětu.
6	Tlačítko Další možnosti	Stiskněte toto tlačítko, chcete-li změnit určitá nastavení e-mailu pro současnou úlohu skenování.
7	Posuvník	Pomocí posuvníku můžete zobrazit a vyplnit pole Kopie: , Skrytá kopie: , Zpráva a Název souboru . Stisknutím jednoho z těchto tlačítek otevřete obrazovku s klávesnicí. Pak zadejte požadované informace.
8	Tlačítka Adresáře	Po stisknutí těchto tlačítek můžete použít adresář k vyplnění polí Komu: , Kopie: nebo Skrytá kopie: . Další informace najdete v části Použití adresáře na stránce 44 .
9	Tlačítko Nápověda	Stisknutím tohoto tlačítka otevřete nápovědu pro ovládací panel. Další informace najdete v části Používání ovládacího panelu na stránce 12 .
10	Tlačítko Chyba/varování	Toto tlačítko se objeví pouze v případě, že v oblasti stavového řádku je chyba nebo varování. Stisknutím tohoto tlačítka otevřete překryvné okno, které vám pomůže vyřešit tuto chybu nebo varování.

Odeslání dokumentu

1. Položte dokument lícem dolů na pracovní plochu skeneru nebo do automatického podavače dokumentů.
2. Na úvodní obrazovce stiskněte tlačítko **E-mail**.
3. Po zobrazení výzvy zadejte své uživatelské jméno a heslo.
4. Vyplňte pole **Od:**, **Komu:** a **Předmět:**. Posuňte se dolů a podle potřeby vyplňte pole **Kopie:**, **Skrytá kopie:** a **Zpráva**. V poli **Od:** může být uvedeno vaše uživatelské jméno nebo jiné výchozí informace. Pokud ano, pravděpodobně je nebudete moci změnit.
5. (Volitelně) Chcete-li změnit nastavení odesílaného dokumentu (například původní velikost dokumentu), stiskněte tlačítko **Další možnosti**. Pokud odesíláte oboustranný dokument, měli byste vybrat možnost **Strany** a nastavit volbu pro oboustrannou předlohu.
6. Stisknutím tlačítka **Start** zahájíte odesílání.
7. Po dokončení sejměte dokument z pracovní plochy skeneru nebo ho vyjměte z automatického podavače.

Používání funkce automatického dokončování

Když na obrazovce Odeslat e-mail zadáváte znaky do polí **Komu:**, **Kopie:** nebo **Od:**, je aktivovaná funkce automatického dokončování. Při zadávání požadované adresy nebo jména pomocí klávesnice na obrazovce zařízení automaticky prohledává adresář a doplní první jméno nebo e-mailovou adresu odpovídající již zadaným znakům. Zobrazené jméno lze pak vybrat stisknutím tlačítka **Enter**. Případně můžete pokračovat ve psaní, dokud funkce automatického dokončování nenalezne správnou položku. Pokud zadáte znak, který neodpovídá žádné položce v adresáři, automaticky doplněný text z obrazovky zmizí. Znamená to, že zadáváte adresu, která není obsažena v adresáři.

Použití adresáře

Pomocí funkce adresář můžete ze zařízení odeslat e-mailovou zprávu příjemcům podle seznamu. Kontaktujte správce systému a zjistěte informace o konfiguraci seznamů adres.



POZNÁMKA: E-mailový adresář můžete také vytvořit a spravovat pomocí integrovaného webového serveru. Další informace najdete v příručce integrovaného webového serveru na disku CD zařízení.

Vytvoření seznamu příjemců

1. Na úvodní obrazovce stiskněte tlačítko **E-mail**.
2. Provedte jeden z následujících kroků:
 - Stisknutím tlačítka **Komu**: zobrazte obrazovku s klávesnicí a pak zadejte e-mailové adresy příjemců. Jednotlivé e-mailové adresy oddělte středníkem nebo stisknutím klávesy **Enter** na dotykové obrazovce.
 - Použijte adresář.
 - a. V obrazovce Odeslat e-mail stisknutím tlačítka adresáře (☰) otevřete adresář.
 - b. Položky v adresáři můžete procházet pomocí posuvníku. Přidržením šipky můžete seznam rychle projít.
 - c. Zvýrazněte jméno, které chcete vybrat jako příjemce, a pak stiskněte tlačítko pro přidání (+).

Můžete také vybrat distribuční seznam stisknutím rozbalovacího seznamu nahoře na obrazovce a pak stisknutím možnosti **Vše** nebo přidat příjemce z místního seznamu stisknutím v **Místní** v rozbalovací nabídce. Zvýrazněte příslušná jména a pak stiskněte tlačítko (+), abyste přidali tato jména do seznamu příjemců.

Chcete-li příjemce odebrat ze seznamu, zvýrazněte jméno a pak stiskněte tlačítko pro odebrání (✖).
3. Jména v seznamu příjemců jsou uvedena na textovém řádku obrazovky klávesnice. Pokud chcete, můžete přidat příjemce, který není v adresáři, zadáním jeho e-mailové adresy na klávesnici. Po vytvoření seznamu příjemců stiskněte tlačítko **OK**.
4. Stiskněte tlačítko **OK**.
5. Případně můžete dokončit zadávání údajů do polí **Kopie**: a **Předmět**: na obrazovce Odeslat e-mail. Seznam příjemců můžete zkontrolovat stisknutím šipky dolů na textovém řádku **Komu**.
6. Stiskněte tlačítko **Start**.

Použití místního adresáře

Místní adresář slouží k ukládání často používaných e-mailových adres. Pokud používáte software HP Digital Sending, místní adresář lze sdílet mezi zařízeními, která používají stejný server DSS.

Adresář lze používat při zadávání e-mailových adres do polí **Od**:, **Komu**:, **Kopie**: a **Skrytá kopie**. Lze také přidávat adresy do adresáře nebo je z adresáře odstraňovat.

Chcete-li otevřít adresář, stiskněte tlačítko adresáře (☰).

Přidání e-mailových adres do místního adresáře

1. Stiskněte tlačítko **Místní**.
2. Stiskněte (+).
3. (Volitelně) Stiskněte pole **Jméno** a pomocí klávesnice, která se objeví, zadejte jméno pro nový záznam. Stiskněte tlačítko **OK**.

Jméno slouží jako zástupce pro e-mailovou adresu. Pokud zástupné jméno ne zadáte, použije se jako zástupce samotná e-mailová adresa.


4. Stiskněte pole **Adresa** a pomocí klávesnice, která se objeví, zadejte e-mailovou adresu pro nový záznam. Stiskněte tlačítko **OK**.

Odstranění e-mailových adres z místního adresáře

E-mailové adresy, které již nepoužíváte, můžete odstranit.



POZNÁMKA: Chcete-li e-mailovou adresu *změnit*, je nutné adresu odstranit a poté přidat opravenou adresu do místního adresáře jako novou.

1. Stiskněte tlačítko **Místní**.
2. Stiskněte e-mailovou adresu, kterou chcete odstranit.
3. Stiskněte .

Zobrazí se následující potvrzující zpráva: **Chcete odstranit vybrané adresy?**

4. Stiskněte tlačítko **Ano**, chcete-li e-mailové adresy odstranit, nebo stiskněte tlačítko **Ne**, abyste se vrátili do obrazovky Adresář.

Skenování do složky

Pokud správce systému umožnil používat tuto funkci, zařízení může naskenovat soubor a odeslat ho do složky v síti. Složky mohou být umístěny v podporovaných operačních systémech, k nimž patří: Windows 2000, Windows XP, Windows Server 2003 a Novell.

1. Položte dokument lícem dolů na pracovní plochu skeneru nebo do automatického podavače dokumentů.
2. Na úvodní obrazovce stiskněte tlačítko **Síťová složka**.
3. V seznamu **Složky rychlého přístupu** vyberte složku, do které chcete dokument uložit.
4. Stisknutím pole **Název souboru** otevřete okno s klávesnicí a pak zadejte název souboru.
5. Stiskněte tlačítko **Odeslání do síťové složky**.

Skenování do cílového místa ve sledu prací



POZNÁMKA: Tuto funkci zařízení poskytuje volitelný softwarový produkt Digital Sending.

Pokud správce systému povolil funkci odeslání k dalšímu zpracování, můžete naskenovat dokument a odeslat ho na vlastní cíl k dalšímu zpracování. Cíl dalšího zpracování umožňuje odeslat spolu s naskenovaným dokumentem i další informace do vybrané sítě nebo na server pomocí protokolu FTP. Výzvy k zadání specifických informací se zobrazují na displeji ovládacího panelu. Správce systému může také zadat tiskárnu jako jeden z cílů v pracovním postupu, což umožňuje naskenovat dokument a pak ho poslat přímo k tisku na síťové tiskárně.

1. Položte dokument lícem dolů na pracovní plochu skeneru nebo do automatického podavače dokumentů.
2. Na úvodní obrazovce stiskněte tlačítko **Sled prací**.
3. Vyberte cílové místo, do kterého chcete skenovat.
4. Do pole **Textové pole** zadejte údaje, které budou soubor doprovázet, a pak stiskněte příkaz **Odeslat sled prací**.

Odeslat digitální fax

Digitální faxování je k dispozici po instalaci volitelného softwaru HP Digital Sending Software. Informace o objednávání tohoto softwaru naleznete v části www.hp.com/go/9250c_software.

Při digitálním faxování *nemusí* být zařízení připojeno k telefonní lince. Zařízení může odeslat fax jedním ze tří uvedených způsobů:

- **Fax v síti LAN** odesílá faxy prostřednictvím jiných poskytovatelů faxových služeb.
- **Fax v systému Microsoft Windows 2000** využívá faxový modem a modul digitálního odesílání, který počítač používá k tomu, aby fungoval jako brána pro faxování.
- **Internetový fax** používá ke zpracování faxů internetového poskytovatele faxových služeb. Fax bude doručen na klasický faxový přístroj nebo odeslán do e-mailové schránky uživatele.

Úplné informace o používání digitálního faxování najdete v dokumentaci dodávané se softwarem HP Digital Sending Software.


5 Správa a údržba zařízení

Tato kapitola popisuje správu a údržbu zařízení:

- [Používání informačních stránek](#)
- [Použití integrovaného webového serveru](#)
- [Používání softwaru HP Web Jetadmin](#)
- [Ovládání zabezpečení digitálního odesílání](#)
- [Výměna spotřebního materiálu a součástí](#)
- [Čištění zařízení](#)
- [Aktualizace firmwaru](#)
- [Kalibrace skeneru](#)

Používání informačních stránek

Z ovládacího panelu na dotykovém displeji zobrazte stránky obsahující podrobnosti o zařízení a jeho aktuální konfiguraci.

Popis stránky	Způsob zobrazení stránky
Konfigurační stránka Zobrazí nastavení zařízení a nainstalované příslušenství.	<ol style="list-style-type: none">1. Na úvodní obrazovce stiskněte tlačítko Správa.2. Stiskněte tlačítko Informace.3. Stiskněte tlačítko Stránky konfigurace/stavu.4. Stiskněte tlačítko Stránka konfigurace.5. Stiskněte tlačítko Zobrazit. <p> POZNÁMKA: Pokud zařízení obsahuje tiskový server HP Jetdirect nebo volitelnou jednotku pevného disku, zobrazí se další stránky konfigurace s informacemi o těchto zařízeních.</p>
Stránka využití Zobrazuje počet naskenovaných stránek pro jednotlivé formáty papíru, počet jednostranných a oboustranných a průměrné procento pokrytí.	<ol style="list-style-type: none">1. Na úvodní obrazovce stiskněte tlačítko Správa.2. Stiskněte tlačítko Informace.3. Stiskněte tlačítko Stránky konfigurace/stavu.4. Stiskněte tlačítko Stránka využití.5. Stiskněte tlačítko Zobrazit.

Použití integrovaného webového serveru



POZNÁMKA: Pokud používáte software HP Digital Sending dodávaný na disku CD se softwarem digitálního odesílatele, musíte k provedení funkcí popsaných níže v této části použít konfigurační nástroj HP MFP DSS. Pokyny pro konfiguraci naleznete v *Příručce podpory softwaru HP Digital Sender*.

- zobrazení informací o stavu řízení zařízení,
- zobrazení a změna nastavení nabídek ovládacího panelu zařízení,
- zobrazení vnitřních stránek,
- přijímání upozornění na události týkající se zařízení,
- zobrazení a změna síťové konfigurace,
- zobrazení obsahu podpory pro aktuální stav zařízení.

Pokud je zařízení připojeno k síti, integrovaný webový server je k dispozici automaticky.

Integrovaný webový server lze použít, jen pokud je nainstalován prohlížeč Microsoft Internet Explorer 4, Netscape Navigator 4 nebo jejich novější verze. Integrovaný webový server funguje při připojení zařízení do sítě používající protokol IP. Integrovaný webový server nepodporuje připojení tiskárny pomocí protokolu IPX nebo AppleTalk. Ke spuštění a použití integrovaného webového serveru není vyžadován přístup k Internetu.

Spuštění integrovaného webového serveru pomocí síťového připojení

1. V podporovaném webovém prohlížeči ve vašem počítači zadejte adresu IP zařízení nebo název hostitele do pole adresy/URL. Chcete-li najít adresu IP nebo název hostitele, stiskněte tlačítko **Síťová adresa** na dotykové obrazovce ovládacího panelu zařízení nebo zobrazte konfigurační stránku.




POZNÁMKA: Po otevření adresy URL můžete vytvořit záložku, která umožní rychlý návrat na tuto adresu v budoucnosti.



2. Integrovaný webový server má tři karty obsahující nastavení a informace o zařízení: kartu **Informace**, **Nastavení** a **Síťová připojení**. Klepněte na kartu, kterou chcete prohlížet.

Více informací o jednotlivých kartách naleznete zde [Části integrovaného webového serveru na stránce 53](#).

Části integrovaného webového serveru

Karta nebo část	Možnosti
Karta Informace Poskytuje informace o zařízení, stavu a konfiguraci.	<ul style="list-style-type: none">• Stav zařízení: Zobrazení stavu zařízení. Chcete-li změnit výchozí nastavení, klepněte na možnost Změnit nastavení.• Stránka konfigurace: Zobrazuje informace stránky konfigurace.• Stav spotřebního materiálu: Zobrazuje informace o objednávání spotřebního materiálu a o recyklaci. Chcete-li objednat nový spotřební materiál, klepněte na tlačítko Objednání spotřebního materiálu v oblasti Další odkazy na levé straně okna.

Karta nebo část	Možnosti
	<ul style="list-style-type: none"> ● Chybový protokol: Zobrazuje seznam všech událostí a chyb zařízení. ● Stránka využití: Zobrazuje přehled počtu stránek naskenovaných zařízením podle formátu a typu. ● Informace o zařízení: Zobrazuje název zařízení v síti, adresu a informace o modelu. Chcete-li změnit tato zadání, klepněte na položku Informace o zařízení na kartě Nastavení. ● Ovládací panel: Zobrazuje hlášení ovládacího panelu, například Připraveno nebo Režim spánku zapnutý.
<p data-bbox="252 535 414 556">Karta Nastavení</p> <p data-bbox="252 577 558 640">Umožňuje konfigurovat zařízení z počítače.</p>	<ul style="list-style-type: none"> ● Konfigurace zařízení: Umožňuje konfigurovat nastavení zařízení. Tato stránka obsahuje tradiční nabídky nacházející se v zařízeních pomocí displeje ovládacího panelu. ● E-mailový server: Používá se ve spojení se stránkou Výstrahy pro nastavení příchozích a odchozích e-mailů a e-mailových výstrah. ● Výstrahy: Umožňuje nastavení e-mailových výstrah pro různé události týkající se zařízení a spotřebního materiálu. ● AutoSend: Umožňuje konfigurovat zařízení tak, aby odesílalo automatické e-mailové zprávy týkající se konfigurace zařízení a spotřebního materiálu na určené e-mailové adresy. ● Zabezpečení: Umožňuje nastavit heslo, které je nutné zadat pro získání přístupu ke kartám Nastavení a Připojení do sítě. Slouží k zapnutí a vypnutí určitých vlastností integrovaného webového serveru. ● Správce ověřování: Umožňuje nastavit funkce zařízení, před jejichž použitím se musí uživatelé přihlásit. ● Ověřování LDAP: Umožňuje nakonfigurovat, aby se digitální odesílatel ověřoval u serveru LDAP. ● Ověřování Kerberos: Umožňuje nakonfigurovat, aby se digitální odesílatel ověřoval u řadiče domény Kerberos. ● Upravit další odkazy: Umožňuje přidat nebo upravit odkaz na jiné webové stránky. Tento odkaz se zobrazí v oblasti Další odkazy na všech stránkách webového integrovaného serveru. ● Informace o zařízení: Umožňuje přidělit zařízení název a inventární číslo. Zadejte jméno a e-mailovou adresu hlavní kontaktní osoby, která obdrží informace o zařízení. ● Jazyk: Umožňuje určit jazyk, ve kterém se zobrazují informace integrovaného webového serveru. ● Datum a čas: Umožňují časovou synchronizaci s časovým serverem sítě. ● Čas probuzení: Umožňuje nastavit nebo upravit čas probuzení zařízení. <p data-bbox="598 1585 662 1648"></p> <p data-bbox="678 1585 1439 1648">POZNÁMKA: Kartu Nastavení lze chránit heslem. Je-li zařízení zapojeno v síti, před změnou nastavení této karty vždy kontaktujte správce systému.</p>
<p data-bbox="252 1690 558 1753">Karta Digitální odesílání, karta Digitální odesílání, integrovaný webový server</p> <p data-bbox="252 1785 574 1858">Umožňuje konfigurovat z počítače nastavení digitálního odesílání zařízení.</p>	<ul style="list-style-type: none"> ● Obecné nastavení: Umožňuje poskytovat nebo měnit údaje o správci. ● Nastavení e-mailu: Umožňuje změnit nastavení e-mailu, jako je adresa e-mailového serveru, požadavky na ověřování a výchozí adresu Od. ● Odeslání do složky: Umožňuje povolit nebo zakázat funkci odeslání do složky, definovat síťové složky pro příjem souborů a upravit nastavení síťové složky.

Karta nebo část	Možnosti
	<ul style="list-style-type: none"> ● Adresování: Umožňuje nakonfigurovat, aby zařízení používalo adresář a server LDAP. ● Adresář: Umožňuje přidat předdefinovaný seznam cílových e-mailových adres do adresáře v zařízení. ● Protokol: Umožňuje zobrazit informace o úloze digitálního odesílání, včetně všech chyb, ke kterým došlo. ● Předvolby: Umožňuje nakonfigurovat obecné nastavení funkcí digitálního odesílání, například výchozí nastavení skeneru.
<p>Karta Síť</p> <p>Umožňuje změnit síťová nastavení z počítače.</p>	<p>Správci sítě používají tuto kartu k ovládní síťového nastavení zařízení, pokud je připojeno do sítě používající protokol IP. Je-li zařízení připojeno přímo k počítači nebo je připojeno k síti jiným způsobem než pomocí tiskového serveru HP Jetdirect, tato karta se nezobrazuje.</p> <hr/> <p> POZNÁMKA: Karta Připojení do sítě může být chráněna heslem.</p>
<p>Další odkazy</p> <p>Obsahuje odkazy pro připojení k Internetu.</p>	<ul style="list-style-type: none"> ● HP Instant Support™: Spojení s webovou stránkou společnosti HP umožňující vyhledat řešení potíží. Tato služba analyzuje chybový protokol vašeho zařízení a informace o konfiguraci, aby bylo možné získat konkrétní informace vašeho zařízení pro diagnostiku a podporu. ● Objednání spotřebního materiálu: Spojení s webovou stránkou HP SureSupply, kde jsou k dispozici informace o možnostech nákupu originálního spotřebního materiálu, například sady pro údržbu ADF nebo papíru. ● Podpora: Spojení se stránkou podpory zařízení, kde lze vyhledávat nápovědu týkající se obecných témat. <hr/> <p> POZNÁMKA: Aby bylo možno tyto odkazy použít, musí být k dispozici připojení k Internetu. Jestliže používáte telefonické připojení a při prvním otevření integrovaného webového serveru nebylo připojení navázáno, je nutné se připojit před navštívením těchto webových stránek. Připojení může vyžadovat ukončení a opětovné spuštění integrovaného webového serveru.</p>

Používání softwaru HP Web Jetadmin

HP Web Jetadmin je webové softwarové řešení pro vzdálenou instalaci, sledování a odstraňování problémů síťově připojených periférií. Intuitivní rozhraní prohlížeče zjednodušuje multiplatformní správu široké řady zařízení včetně zařízení společnosti HP i jiných výrobců. Správa má zpětnou vazbu a umožňuje správcům sítě odstraňovat problémy zařízení bez negativního vlivu na uživatele. Tento bezplatný rozšířený software pro správu si můžete stáhnout na adrese www.hp.com/go/webjetadmin_software.

Chcete-li získat moduly plug-in pro nástroj HP Web Jetadmin, klepněte na odkaz **moduly plug-in** a dále na odkaz **stáhnout** vedle názvu požadovaného modulu. Program HP Web Jetadmin může automaticky upozorňovat na dostupnost nových modulů plug-in. Postupem podle pokynů na kartě **Aktualizace produktu** se automaticky připojíte na webové stránky společnosti HP.

Nástroj HP Web JetAdmin nainstalovaný v hostitelském serveru lze používat z libovolného klientského počítače prostřednictvím podporovaného webového prohlížeče, jako je například Microsoft Internet Explorer 6.0 pro Windows nebo Netscape Navigator 7.1 pro Linux. Stačí jen zadat adresu hostitelského počítače nástroje HP Web Jetadmin.



POZNÁMKA: Prohlížeče musí podporovat skripty Java. Přístup z počítačů Apple PC není podporován.

Ovládání zabezpečení digitálního odesílání

Zařízení pro digitální odesílání bylo zkonstruováno i s ohledem na jeho zabezpečení. Obsahuje množství funkcí, které slouží k zabezpečení digitálního odesílání.

Síťové ověření

Nezákladnější zabezpečovací funkce zařízení pro digitální odesílání je jeho schopnost požadovat před použitím funkcí digitálního odesílání přihlášení do sítě. Tím se zabrání nepovolaným uživatelům v tom, aby k zařízení jednoduše přišli a odesílali z něj dokumenty. Zařízení pro digitální odesílání dále podporuje několik metod ověření, které poskytují vysokou úroveň šifrování a zabezpečení.

Zabezpečený e-mail

Řada dodavatelů softwaru jiných výrobců nabízí služby pro zabezpečené doručování elektronické pošty. Uživatelům, kteří vyžadují zvýšenou míru zabezpečení, je k dispozici funkce **Sekundární e-mail**. Tato funkce je konstruována tak, aby spolupracovala s jedním z těchto softwarových programů od nezávislých výrobců. Další informace naleznete v příručce podpory DSS.

Omezení přístupu k softwaru

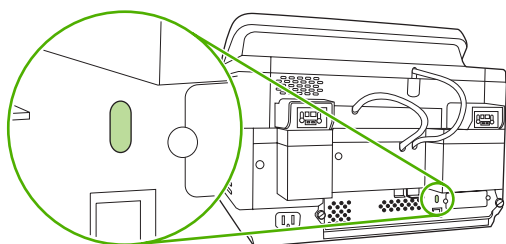
V zájmu zachování zabezpečení zařízení pro digitální odesílání je nutné omezit přístup k softwarovým programům, pomocí kterých lze zařízení konfigurovat. Ve výchozím nastavení jsou při zahájení použití služby HP DSS zařízením pro digitální odesílání možnosti konfigurace digitálního odesílání v zabudovaném webovém prohlížeči EWS zakázány. Zařízení pro digitální odesílání tak potom lze konfigurovat pouze pomocí Nástroje pro konfiguraci HP MFP DSS. To centralizuje úlohy konfigurace a usnadňuje řízení zabezpečení. Měli byste se ujistit, že je software HP DSS nainstalován na zabezpečeném serveru a že Konfigurační nástroj HP MFP DSS nemohou použít neoprávnění uživatelé.

Kromě toho můžete na serveru EWS také nastavit heslo, a zabránit tak v přístupu na karty zařízení obsahující nastavení. Po nastavení hesla se uživatelům zobrazí pouze karta **Informace** serveru EWS. Další informace o stránce **Zabezpečení** najdete v uživatelské příručce integrovaného webového serveru na disku CD zařízení.

Posledním softwarovým programem, kterým lze ovládat zařízení pro digitální odesílání, je program HP Web Jetadmin. Tento program lze také nakonfigurovat tak, aby vyžadoval heslo před prováděním jakýchkoli změn. Měl by být také nainstalován na zabezpečeném serveru a měl by být chráněn před neoprávněným použitím.

Bezpečnostní zámek

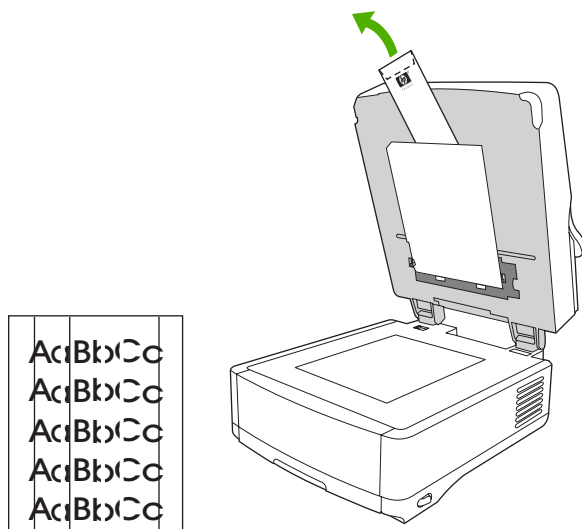
Bezpečnostní zámek je mechanický zámek, který zabraňuje odebrání interních komponent zařízení. Používaný zámek je počítačový zámek od jiného výrobce podobný zámkům používaným k uzamčení přenosných počítačů. Zakupte zámek samostatně a potom jej upevněte na zařízení do umístění zobrazeného na tomto obrázku.



Výměna spotřebního materiálu a součástí

Výměna mylarového listu

Pokud se na skenovaných obrazech začnou objevovat svislé pruhy, jak je znázorněno na následujícím obrázku, bude pravděpodobně nutné vyměnit mylarový potah na spodní části podavače ADF. Zařízení je dodáváno s obálkou obsahující tři další mylarové potahy a pokyny k instalaci. Obálku naleznete v přihrádce za vinylovým vyztužením podavače ADF, jak je znázorněno na obrázku.



Mylarový potah vyměňte podle pokynů dodaných v obálce.



POZNÁMKA: V případě potřeby si můžete další soupravy pro výměnu mylarových potahů objednat u svého obchodního zástupce společnosti Hewlett-Packard. Číslo produktu HP je Q6496A.

Výměna sady pro údržbu podavače ADF

Zařízení vás v okamžiku potřeby výměny Soupravy pro údržbu podavače ADF na tuto skutečnost upozorní pomocí zprávy na displeji ovládacího panelu. Zbývající životnost Soupravy pro údržbu podavače ADF můžete kdykoli zobrazit stisknutím tlačítka **Stav** na ovládacím panelu nebo na stránce **Supplies Status** serveru EWS (viz příručka integrovaného webového serveru na disku CD zařízení).

Souprava pro údržbu podavače ADF obsahuje následující položky:

- 1 jednotka podávacího válce,
- 1 oddělovací podložka,
- 1 souprava mylarového potahu,
- brožura s pokyny.

Instalaci proveďte podle pokynů dodaných se soupravou.

Po výměně sady resetujte nastavení **Nová sada podavače dokumentů**.

1. Na úvodní obrazovce stiskněte tlačítko **Správa**.
2. Vyberte tlačítko **Obnovení** a stiskněte je.
3. Stiskněte tlačítko **Obnovit spotřební materiál**.
4. Stiskněte tlačítko **Nová sada podavače dokumentů**.
5. Stiskněte tlačítko **Ano** a potom stiskněte tlačítko **Uložit**.

Čištění zařízení

Během skenování se v zařízení může hromadit papír a částice prachu. Časem mohou tyto částičky způsobovat problémy, jako například skvrny na naskenovaných dokumentech.

Čištění povrchu zařízení

Prach, nečistoty a skvrny na povrchu zařízení čistěte měkkým vlhkým hadříkem, který nepouští vlákna.

Čištění skla

- Sklo čistěte pouze v případě viditelného znečištění nebo v případě nízké kvality skenování (například při tvorbě pruhů).
- Povrch skla jemně otřete čistým, vlhkým hadříkem, který neuvolňuje vlákna. K navlhčení hadříku použijte přípravek pro čištění povrchů na bázi čpavku.



UPOZORNĚNÍ: Kapaliny nenanášejte ani nerozprašujte přímo na sklo. Na sklo nadměrně netlačte, abyste jej nerozbili.

Čištění dotykové obrazovky

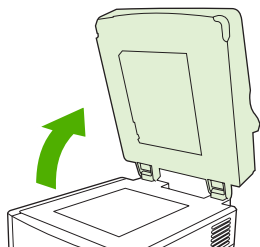
Dotykovou obrazovku můžete vyčistit podle potřeby a odstranit tak otisky prstů nebo nánosy prachu. Chcete-li obrazovku vyčistit, otřete ji jemně čistým hadříkem navlhčeným vodou, který neuvolňuje vlákna.



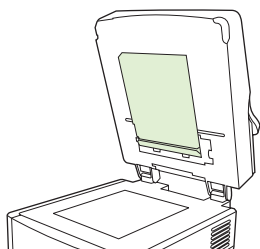
UPOZORNĚNÍ: Používejte pouze vodu. Rozpouštědla a čisticí přípravky by mohly dotykovou obrazovku poškodit. Kapaliny nenanášejte ani nerozprašujte přímo na dotykovou obrazovku.

Čištění systému podavače ADF

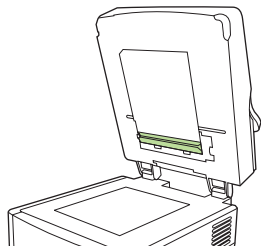
1. Zvedněte horní část zařízení pro digitální odesílání.



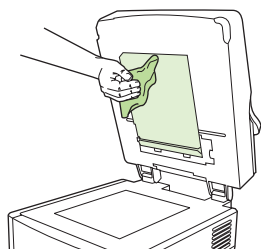
2. Vyhledejte bílé vinylové vyztužení podavače ADF.



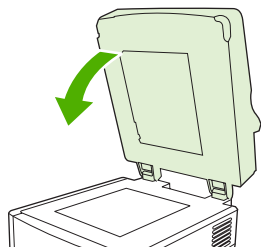
3. Vyhledejte bílé vinylové kalibrační pásy.



4. Otřete vyztužení podavače ADF a kalibrační pásy čistým, vlhkým hadříkem, který neuvolňuje vlákna. K navlhčení hadříku použijte přípravek pro čištění povrchů na bázi čpavku.



5. Zavřete horní část zařízení pro digitální odesílání.



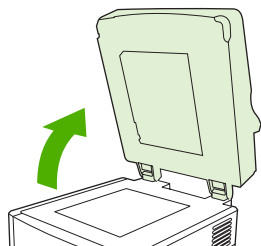
Čištění válečků podavače ADF

Válečky podavače ADF byste měli vyčistit v případě, že dochází k nesprávnému podávání nebo pokud originály při výstupu z podavače ADF vykazují znečištění.

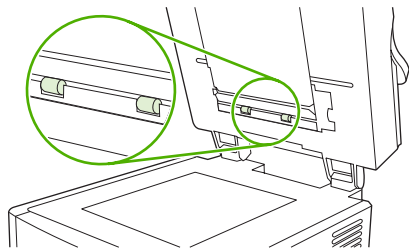


UPOZORNĚNÍ: Příliš časté čištění válečků může způsobit vniknutí prachu do zařízení.

1. Otevřete víko skeneru.



2. Vyhledejte válečky umístěné v blízkosti vinylových kalibračních pásků.

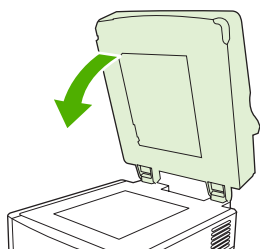


3. Válečky jemně otřete čistým hadříkem navlhčeným vodou, který neuvolňuje vlákna.

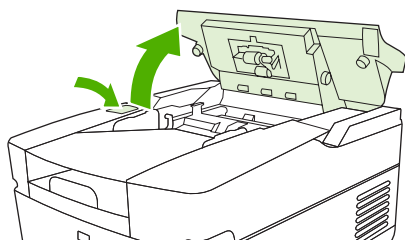


UPOZORNĚNÍ: Nenanášejte vodu přímo na válečky. Mohli byste zařízení poškodit.

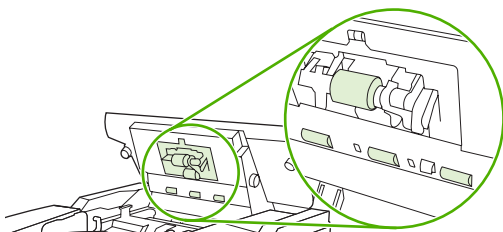
4. Zavřete víko skeneru.



5. Stisknutím uvolňovacího tlačítka otevřete kryt podavače ADF.



6. Vyhledejte válečky.

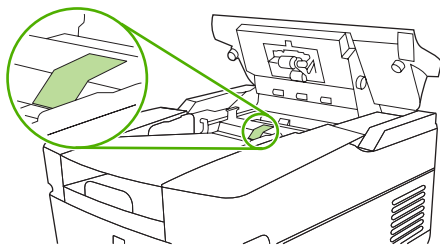


7. Válečky otřete čistým hadříkem navlhčeným vodou, který neuvolňuje vlákna.

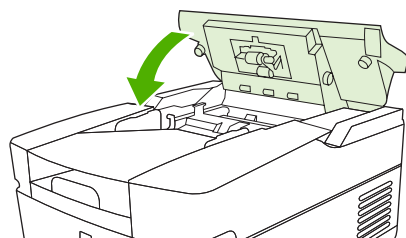


UPOZORNĚNÍ: Nenanášejte vodu přímo na válečky. Mohli byste zařízení poškodit.

8. Vyhledejte oddělovací podložku.



9. Otřete ji čistým hadříkem navlhčeným vodou, který neuvolňuje vlákna.
10. Zavřete kryt podavače ADF.



Aktualizace firmwaru

HP 9250C Digital Sender obsahuje funkci vzdálené aktualizace firmwaru (RFU). Firmware zařízení pro digitální odesílání můžete vzdáleně aktualizovat pomocí následujících kroků. Tyto kroky jsou podrobněji popsány v následujících částech.

1. Určete aktuální verzi firmwaru nainstalovaného v zařízení.
2. Přejděte na web a zjistěte, zda je k dispozici nová verze. Pokud ano, stáhněte nejnovější firmware do počítače.
3. Stáhněte nový firmware do zařízení.

Určení aktuální verze firmwaru

1. Na ovládacím panelu zařízení otevřete konfigurační stránku. Další informace naleznete v části [Používání informačních stránek na stránce 52](#).
2. Přejděte do části konfigurace označené textem **Informace o zařízení**, kde naleznete kód data firmwaru. Kód data firmwaru má přibližně následující podobu: 20030502 05.003.0

Stažení nového firmwaru z webu společnosti Hewlett-Packard

Chcete-li pro zařízení pro digitální odesílání vyhledat nejaktuálnější aktualizaci firmwaru, přejděte na adresu www.hp.com/go/9250c_firmware. Tato stránka obsahuje také pokyny týkající se způsobu stažení nové verze firmwaru.

Stáhněte z webu novou verzi firmwaru a potom aktualizuje firmware zařízení pro digitální odesílání jedním z následujících způsobů.

Aktualizace firmwaru pomocí přímého připojení k síti pomocí serveru FTP

Aby bylo možné přijmout aktualizaci souboru RFU, musí být zařízení ve stavu Připraveno. Všechny úlohy umístěné ve frontě před úlohou RFU budou dokončeny před zpracováním aktualizace.

Čas aktualizace závisí na době přenosu vstupu/výstupu a na době potřebné k opětovnému spuštění zařízení. Doba přenosu vstupu/výstupu závisí na mnoha faktorech, včetně rychlosti hostitelského počítače, který aktualizaci odesílá. Dojde-li k přerušení procesu vzdálené aktualizace firmwaru před stažením (při zobrazení zprávy **Receiving Upgrade** (Přijímání aktualizace) na displeji ovládacího panelu), bude nutné firmware odeslat znovu. Dojde-li během aktualizace paměti flash DIMM (při zobrazení **Performing Upgrade** (Probíhá aktualizace) na displeji ovládacího panelu) k přerušení napájení, bude aktualizace přerušena a na displeji ovládacího panelu se zobrazí zpráva v angličtině **Resend Upgrade** (Znovu odešlete aktualizaci).

Pomocí následujících pokynů provedte aktualizaci prostřednictvím serveru FTP.



POZNÁMKA: Aktualizace firmwaru vyžaduje změnu formátu permanentní paměti NVRAM (Nonvolatile Random Access Memory). Veškeré nastavení nabídky změněné oproti výchozímu nastavení se pravděpodobně do výchozího nastavení vrátí. Budete-li chtít použít jiné než výchozí nastavení, bude nutné nastavení znovu změnit.

1. Pokud dosud neznáte adresu TCP/IP zařízení pro digitální odesílání, zjistěte si ji na stránce portu EIO nástroje Jetdirect. Stránka nástroje HP Jetdirect je druhá stránka, která se zobrazí na ovládacím panelu na stránce konfigurace.



POZNÁMKA: Před připojením k zařízení pro digitální odesílání se ujistěte, že není v režimu spánku. Ujistěte se také, že jste z displeje ovládacího panelu vymazali všechny chybové zprávy.

2. V počítači spusťte okno příkazového řádku.
3. Zadejte následující: `ftp <ADRESA TCP/IP>`. Pokud je například adresa TCP/IP 192.168.0.90, zadejte `ftp 192.168.0.90`.
4. Na klávesnici stiskněte klávesu **Enter**.
5. Po zobrazení výzvy k zadání uživatelského jména stiskněte klávesu **Enter**.
6. Po zobrazení výzvy k zadání hesla stiskněte klávesu **Enter**.
7. Do příkazového řádku zadejte příkaz `bin`.
8. Stiskněte klávesu **Enter**. V okně příkazového řádku se zobrazí zpráva **200 Types set to I, Using binary mode to transfer files (Typy nastaveny na I, pro přenos souborů použit binární režim)**.
9. Zadejte příkaz `put <NÁZEVSOUBORU>`, kde `<NÁZEVSOUBORU>` je cesta k souboru RFU, který jste stáhli z webu. Zadejte například `put C:\LJ\9250FW.RFU` a stiskněte tlačítko **Enter**.



POZNÁMKA: Pokud název souboru nebo cesta obsahuje mezeru, je třeba název souboru nebo cestu uzavřít do uvozovek. Zadejte například `put "C:\MY DOCUMENTS\LJ\9250FW.RFU"`

V okně příkazového řádku se zobrazí řada následujících zpráv:

200 PORT command successful (Příkaz PORT proveden úspěšně)

150 Opening BINARY mode data connection (Otvírání BINÁRNÍHO režimu datového připojení)

226 Ready (Připraveno)

226 Processing Job (Zpracování úlohy)

226 Transfer complete (Přenos dokončen)

Potom se zobrazí zpráva obsahující informace o přenosové rychlosti.

10. Proces stahování bude zahájen a firmware bude v zařízení aktualizován. Tato akce bude trvat přibližně 5 minut. Nechejte proces dokončit bez další interakce se zařízením nebo počítačem.



POZNÁMKA: Po zpracování aktualizace zařízení pro digitální odesílání automaticky firmware restartuje.

11. Do příkazového řádku ukončete příkaz ftp zadáním příkazu `bye`.
12. Vraťte se do rozhraní systému Windows zadáním příkazu `exit` do příkazového řádku.

Použití připojení USB k aktualizaci firmwaru zařízení

Pokud je zařízení připojeno rozhraním USB, postupujte podle těchto pokynů:

1. Na příkazovém řádku nebo v okně MS-DOS zadejte `copy /b <NÁZEV SOUBORU>\\<NÁZEV POČÍTAČE>\<NÁZEV SDÍLENÍ>`, kde `<NÁZEV SOUBORU>` je název souboru `.RFU` (včetně cesty), `<NÁZEV POČÍTAČE>` je název počítače, na kterém je zařízení sdíleno a `<NÁZEV SDÍLENÍ>` je název sdílení zařízení. Zadejte například následující příkaz:

```
copy /b 3000fw.rfu\\your_computer\9250c
```



POZNÁMKA: Pokud název souboru nebo cesta obsahuje mezeru, je třeba název souboru nebo cestu uzavřít do uvozovek. Zadejte například `C:\>copy /b "c:\My Documents\xxxxfw.rfu" \\your_computer\clj3000`.

2. Na klávesnici stiskněte klávesu **Enter**. Po zobrazení několika zpráv na ovládacím panelu zařízení se na obrazovce počítače zobrazí zpráva **Bylo zkopírováno 1 souborů**.
3. Proces stahování bude zahájen a firmware bude v zařízení aktualizován. Tento proces může trvat několik minut. Nechte proces dokončit bez další interakce se zařízením nebo počítačem.



POZNÁMKA: Zařízení se automaticky vypne a znovu zapne, aby se aktivovala aktualizace. K tomu může dojít více než jednou. Po dokončení procesu aktualizace se na ovládacím panelu zobrazí zpráva **Připraveno**. Dokud je zobrazena tato zpráva, *nesmíte* zařízení vypnout ani zasahovat do aktualizace.

4. V ovládacím panelu zařízení otevřete konfigurační stránku a zkontrolujte, zda číslo revize firmwaru odpovídá verzi aktuální aktualizace.

Aktualizace firmwaru pomocí nástroje HP Web Jetadmin

Tento postup vyžaduje instalaci nástroje HP Web Jetadmin verze 7.0 nebo novější (viz část [Používání softwaru HP Web Jetadmin na stránce 56](#)). Pomocí následujících kroků můžete po stažení souboru RFU z webu společnosti Hewlett-Packard aktualizovat samostatné zařízení prostřednictvím nástroje HP Web Jetadmin.

1. Spusťte nástroj HP Web Jetadmin.
2. V rozevíracím seznamu na panelu **Navigation** (Navigace) otevřete složku **Device Management** (Správa zařízení). Přejděte do složky **Device Lists** (Seznamy zařízení).
3. Rozbalte složku **Device Lists** a vyberte položku **All Devices** (Všechna zařízení). V seznamu zařízení vyhledejte zařízení pro digitální odesílání, kterého chcete aktualizovat, a potom jej klepnutím vyberte.
4. V pravém horním rohu okna vyhledejte rozevírací seznam **Device Tools** (Nástroje zařízení). V seznamu akcí vyberte položku **Update Printer Firmware** (Aktualizovat firmware tiskárny).

5. V části **Upload New Firmware Image** (Uložit novou bitovou kopii firmwaru) klepněte na tlačítko **Browse** (Procházet) a přejděte do umístění souboru RFU, který jste stáhli z webu na začátku tohoto postupu. Vyberte soubor.
6. Klepnutím na položku **Upload** (Odeslat) přesuňte soubor RFU do správného umístění na serveru HP Web Jetadmin. Po dokončení uložení dojde k aktualizaci okna prohlížeče.
7. V rozevírací nabídce **Select New Firmware Version** (Vyberte novou verzi firmwaru) vyberte kód data nového souboru RFU.
8. Klepněte na položku **Update Firmware Now** (Aktualizovat firmware). Nástroj HP Web Jetadmin odešle vybraný soubor RFU do zařízení. Na ovládacím panelu zařízení pro digitální odesílání se zobrazí zprávy označující průběh aktualizace. Na konci procesu aktualizace zařízení pro digitální odesílání firmware restartuje.

Aktualizace firmwaru nástroje HP Jetdirect Inside

Síťové rozhraní nástroje HP Jetdirect Inside v zařízení obsahuje firmware, který lze aktualizovat nezávisle na firmwaru zařízení pro digitální odesílání. Tento postup vyžaduje instalaci nástroje HP Web Jetadmin verze 6.2 nebo novější. Podle následujících kroků můžete aktualizovat firmware nástroje HP Jetdirect pomocí nástroje HP Web Jetadmin.

1. Spustíte program Web Jetadmin.
2. V rozevíracím seznamu na panelu **Navigation** (Navigace) otevřete složku **Device Management** (Správa zařízení). Přejděte do složky **Device Lists** (Seznamy zařízení).
3. Vyberte zařízení, které chcete aktualizovat.
4. V rozevíracím seznamu **Device Tools** vyberte položku **Jetdirect Firmware Update** (Aktualizace firmwaru nástroje Jetdirect).
5. V části **Jetdirect firmware version** (Verze firmwaru nástroje Jetdirect) naleznete číslo modelu nástroje Jetdirect a aktuální verzi firmwaru. Tyto údaje si poznamenejte.
6. Přejděte na adresu www.hp.com/go/wja_firmware.
7. Projděte si seznam čísel modelů nástroje Jetdirect a vyhledejte číslo, které jste si poznamenali.
8. Porovnejte aktuální verzi firmwaru pro daný model a zjistěte, zda je novější než vámi poznamenaná verze. Pokud ano, klepněte pravým tlačítkem myši na odkaz na firmware a podle pokynů na webové stránce si stáhněte soubor s novým firmwarem. Soubor je třeba uložit do adresáře <jednotka>:\PROGRAM FILES\HP WEB JETADMIN\DOC\PLUGINS\HPWJA\FIRMWARE \JETDIRECT v počítači, ve kterém je spuštěn software HP Web Jetadmin.
9. V nástroji Web Jetadmin se vraťte do hlavního seznamu zařízení a znovu vyberte zařízení pro digitální odesílání.
10. V rozevíracím seznamu **Device Tools** vyberte položku **Jetdirect Firmware Update**.
11. Na stránce firmwaru nástroje Jetdirect se v části **Jetdirect Firmware Available on HP Web Jetadmin** (V nástroji HP Web Jetadmin je k dispozici firmware nástroje Jetdirect) zobrazí verze nového firmwaru. Klepnutím na tlačítko **Update Firmware Now** aktualizujete firmware nástroje Jetdirect.

Kalibrace skeneru

Kalibrace skeneru se provádí pro vyrovnání posunů v systému obrazu skeneru (hlava vozíku) při skenování dokumentů z pracovní plochy nebo z automatického podavače dokumentů. Mechanické odchylky způsobí, že hlava vozíku skeneru nemusí polohu obrazu rozlišovat přesně. Při kalibraci se spočítají hodnoty posunu skeneru a uloží se. Hodnoty posunu se potom používají k zachycení správné části obrazu při skenování.

Kalibraci skeneru provádějte pouze v případě, že dojde k potížím s posunem naskenovaných obrazů. Před expedicí z výroby je skener zkalibrován. Jen výjimečně je nutné provést kalibraci znovu.

1. Na úvodní obrazovce stiskněte tlačítko **Správa**.
2. Stiskněte možnost **Odstraňování problémů**.
3. Položte na plochý skener kalibrační list dodávaný se zařízením digitálního odesílání.



POZNÁMKA: Pokud nemáte kalibrační list dodávaný se zařízením digitálního odesílání, stáhněte jej na adrese www.hp.com/go/9250c_scanner_cal a vytiskněte jej.

4. Stiskněte položku **Kalibrovat skener** a pak postupujte podle pokynů v dialogovém okně na obrazovce.

Zařízení zahájí proces kalibrace a na stavovém řádku dotykové obrazovky se zobrazuje zpráva **Probíhá kalibrace**, dokud se tento proces nedokončí.

6 Řešení potíží

Tyto informace jsou sestaveny tak, aby vám pomohly vyřešit problémy se zařízením. Z následujícího seznamu vyberte obecné téma nebo druh problému.

- [Zdroje informací o problémech](#)
- [Zprávy na ovládacím panelu](#)
- [Uvážnutí](#)
- [Řešení problémů s elektronickou poštou](#)


Zdroje informací o problémech

Zdroj	Popis
Kontrolky na ovládacím panelu	<ul style="list-style-type: none">● Kontrolka LED Start – Pokud je zařízení připraveno, má kontrolka LED zelenou barvu. Dojde-li k jakémukoli problému, svítí žlutě.● Kontrolka LED Připraveno – Pokud je zařízení v režimu online a připraveno ke skenování, rozsvítí se zelená kontrolka LED Připraveno. Při pozastavení úlohy začne blikat. Jestliže je zařízení pozastaveno nebo neumožňuje odeslat data, kontrolka zhasne.● Kontrolka LED Data – Pokud zařízení zpracovává úlohu, ale je pozastaveno, rozsvítí se zelená kontrolka LED Data. Pokud není k dispozici žádná úloha, kterou by bylo možné zpracovat, kontrolka zhasne. Kontrolka bliká, pokud zařízení vysílá data,● Kontrolka LED Upozornění – Jestliže se rozsvítí červená kontrolka LED Upozornění, došlo u zařízení k závažné chybě. Pokud bliká, došlo u zařízení k chybě, která vyžaduje pozornost uživatele. Pokud zhasne, pracuje zařízení normálně.● Indikátor LED Úsporný režim – Pokud je zařízení v režimu spánku, rozsvítí se zelená kontrolka LED Úsporný režim. Režim spánku ukončete stisknutím tlačítka Úsporný režim nebo se dotkněte dotykové obrazovky. <p>Umístění těchto kontrolky LED naleznete v části Uspořádání ovládacího panelu na stránce 12.</p>
Zprávy na ovládacím panelu	<p>Pokud dojde k problému, zobrazí se na displeji ovládacího panelu zprávy. Seznam těchto zpráv a doporučených akcí naleznete v části Řešení problémů ve zprávě ovládacího panelu na stránce 71.</p>
Protokol událostí	<p>Protokol událostí je záznam o použití zařízení pro digitální odesílání. Obsahuje zprávy (informace, upozornění nebo chyby), které vám mohou pomoci řešit problémy. Viz část Nabídka Odstraňování potíží na stránce 27.</p>
Software HP Web Jetadmin	<p>Tento nástroj lze použít ke sledování a odstraňování problémů se zařízením pro digitální odesílání. Další informace naleznete v části Používání softwaru HP Web Jetadmin na stránce 56. Téma týkající se diagnostiky a odstraňování problémů naleznete také v nápovědě online softwaru HP Web Jetadmin.</p>
Integrovaný webový server (EWS)	<p>Server EWS umožňuje zobrazit informace o stavu zařízení pro digitální odesílání, určit zbývající životnost Soupravy pro údržbu podavače ADF, zobrazit a vytisknout interní stránky, přijímat oznámení o událostech zařízení pro digitální odesílání a zobrazit a změnit konfiguraci sítě. Další informace najdete v příručce integrovaného webového serveru na disku CD zařízení.</p>
Chybové zprávy Nástroje pro konfiguraci HP MFP DSS nebo protokolu událostí systému Windows	<p>Dojde-li v softwaru HP DSS k chybě, může se v Nástroji pro konfiguraci HP MFP DSS nebo protokolu událostí systému Windows zobrazit chybová zpráva. Informace o těchto chybových zprávách naleznete v příručce podpory DSS.</p>

Zprávy na ovládacím panelu

Typy hlášení ovládacího panelu

Stav zařízení nebo problémy se zařízením jsou označovány čtyřmi typy hlášení na ovládacím panelu.

Typ hlášení	Popis
Stavová hlášení	Stavové zprávy zobrazují aktuální stav zařízení. Informují uživatele o normální funkci zařízení a k jejich odstranění není zapotřebí žádný zásah uživatele. Mění se podle stavu zřízení. Kdykoliv je zařízení připraveno, není zaneprázdněno, nezobrazuje žádné varovné zprávy a je v režimu online, zobrazí se stavová zpráva Připraveno .
Varovná hlášení	Upozornění informují o datových chybách a chybách skenování. Tyto zprávy se obvykle střídají se zprávami Připraveno nebo se stavovými zprávami. Zůstanou zobrazeny, dokud nestisknete tlačítko OK . Některá upozornění lze smazat. Pokud je nastavení Smazatelná upozornění v nabídce Chování zařízení zařízení nastaveno na hodnotu Úloha , další úloha tyto zprávy vymaže.
Chybová hlášení	Chybové zprávy informují o tom, že je nutné provést určité akce, například odstranit uvíznutá média. Po některých chybách dojde k automatickému pokračování. Pokud je v nabídkách nastavena hodnota Automatické pokračování , zařízení bude pokračovat v normální funkci poté, co bude zpráva s automatickým pokračováním zobrazena po dobu 10 sekund.  POZNÁMKA: Stisknutím libovolného tlačítka během 10 sekund, kdy je zobrazena chybová zpráva s automatickým pokračováním, je funkce automatického pokračování potlačena a přednost dostane funkce tlačítka. Například stisknutím tlačítka Zastavit je pozastaveno skenování a je poskytnuta možnost zrušení úlohy.
Kritická chybová hlášení	Kritické chybové zprávy oznamují selhání zařízení. Některé z těchto zpráv lze vymazat vypnutím a opětovným zapnutím zařízení. Na tyto zprávy se nastavení Automatické pokračování nevztahuje. Pokud kritická chyba přetrvává, zařízení vyžaduje servis.

Řešení problémů ve zprávě ovládacího panelu

Tabulka 6-1 Zprávy na ovládacím panelu

Hlášení ovládacího panelu	Popis	Doporučený zásah
11.XX - Chyba vnitřních hodin Pokračujte stisknutím tlačítka OK	Došlo k chybě hodin reálného času zařízení.	Při každém vypnutí a zapnutí nastavte na ovládacím panelu čas a datum. Podrobnosti najdete v části Nabídka Čas/plánování na stránce 18 . Pokud chyba přetrvává, může být nutné vyměnit formátovač.
30.1.YY Porucha skeneru	Došlo k chybě skeneru.	Vypněte a znovu zapněte zařízení. Pokud zobrazení této zprávy přetrvává, obraťte se na autorizovaný servis nebo poskytovatele technické podpory společnosti Hewlett-Packard. (Informace naleznete na letáku technické podpory společnosti Hewlett-Packard nebo na adrese www.hp.com/support/9250c .)
49.XXXXX CHYBA Pokračujte vypnutím a zapnutím	Došlo ke kritické chybě firmwaru.	Vypněte a zapněte zařízení. Pokud zobrazení této zprávy přetrvává, obraťte se na autorizovaný servis nebo

Tabulka 6-1 Zprávy na ovládacím panelu (pokračování)

Hlášení ovládacího panelu	Popis	Doporučený zásah
		poskytovatele technické podpory společnosti Hewlett-Packard. (Informace naleznete na letáku technické podpory společnosti Hewlett-Packard nebo na adrese www.hp.com/support/9250c .)
54.XX CHYBA Pokračujte vypnutím a zapnutím	Došlo k dočasné chybě.	Vypněte a zapněte zařízení. Pokud zobrazení této zprávy přetrvává, obraťte se na autorizovaný servis nebo poskytovatele technické podpory společnosti Hewlett-Packard. (Informace naleznete na letáku technické podpory společnosti Hewlett-Packard nebo na adrese www.hp.com/support/9250c .)
57.X CHYBA Pokračujte vypnutím a zapnutím	Došlo k dočasné chybě.	Vypněte a zapněte zařízení. Pokud zobrazení této zprávy přetrvává, obraťte se na autorizovaný servis nebo poskytovatele technické podpory společnosti Hewlett-Packard. (Informace naleznete na letáku technické podpory společnosti Hewlett-Packard nebo na adrese www.hp.com/support/9250c .)
58.XX CHYBA Pokračujte vypnutím a zapnutím	Došlo k dočasné chybě.	Vypněte a zapněte zařízení. Pokud zobrazení této zprávy přetrvává, obraťte se na autorizovaný servis nebo poskytovatele technické podpory společnosti Hewlett-Packard. (Informace naleznete na letáku technické podpory společnosti Hewlett-Packard nebo na adrese www.hp.com/support/9250c .)
59.XY CHYBA Pokračujte vypnutím a zapnutím	Došlo k dočasné chybě.	Vypněte a zapněte zařízení. Pokud zobrazení této zprávy přetrvává, obraťte se na autorizovaný servis nebo poskytovatele technické podpory společnosti Hewlett-Packard. (Informace naleznete na letáku technické podpory společnosti Hewlett-Packard nebo na adrese www.hp.com/support/9250c .)
79.XXXX CHYBA Pokračujte vypnutím a zapnutím	Došlo ke kritické chybě hardwaru.	Vypněte a zapněte zařízení. Pokud zobrazení této zprávy přetrvává, obraťte se na autorizovaný servis nebo poskytovatele technické podpory společnosti Hewlett-Packard. (Informace naleznete na letáku technické podpory společnosti Hewlett-Packard nebo na adrese www.hp.com/support/9250c .)

Tabulka 6-1 Zprávy na ovládacím panelu (pokračování)

Hlášení ovládacího panelu	Popis	Doporučený zásah
8X.YYYY CHYBA EIO Pokračujte vypnutím a zapnutím	Na kartě příslušenství EIO došlo ke kritické chybě, popsané jako YYYY.	Zkuste odstranit zprávu následovně. <ol style="list-style-type: none"> 1. Vypněte a zapněte zařízení. 2. Vypněte zařízení, znovu nainstalujte doplňkovou kartu EIO a zapněte zařízení. 3. Vyměňte příslušenství EIO.
8X.YYYY CHYBA IMPLEMENTOVANÉHO JETDIRECT Pokračujte vypnutím a zapnutím	V integrovaném tiskovém serveru HP Jetdirect došlo ke kritické chybě, popsané jako YYYY.	Vypněte a zapněte zařízení. Pokud zobrazení této zprávy přetrvává, obraťte se na autorizovaný servis nebo poskytovatele technické podpory společnosti Hewlett-Packard. (Informace naleznete na letáku technické podpory společnosti Hewlett-Packard nebo na adrese www.hp.com/support/9250c .)
Brána SMTP neodpovídá	Byla překročena hodnota časového limitu brány SMTP.	Zkontrolujte adresu e-mailového serveru. Další informace najdete v části Řešení problémů s elektronickou poštou na stránce 77 . Obraťte se na správce sítě.
Digitální odesílání HP: chyba doručení	Úloha digitálního odesílání selhala a nelze ji doručit.	Odešlete úlohu znovu.
Digitální odesílání vyžaduje připojení k síti. Obraťte se na správce.	Funkce digitálního odesílání je nakonfigurována, ale nepodařilo se najít síť.	Zkontrolujte síťové připojení. Spojte se se správcem sítě.
Fax nelze odeslat. Zkontrolujte konfiguraci faxu.	Zařízení nemůže odeslat faxovou úlohu.	Obraťte se na správce sítě.
Heslo nebo jméno je chybné. Zadejte správné přihlašovací údaje.	Uživatelské jméno nebo heslo je nesprávně zadané.	Zadejte uživatelské jméno a heslo znovu.
Chyba komunikace při digitálním odesílání dat	Během zpracování úlohy digitálního odesílání došlo k chybě.	Obraťte se na správce sítě.
Chyba optického systému na přední straně	Ve skeneru došlo k chybě.	Chcete-li tuto zprávu dočasně vymazat, abyste mohli odeslat fax nebo e-mail, stiskněte tlačítko Skrýt . Pokud zobrazení této zprávy přetrvává, obraťte se na autorizovaný servis nebo poskytovatele technické podpory společnosti Hewlett-Packard. Další informace naleznete na letáku podpory společnosti HP nebo na adrese www.hp.com/support/9250c .
Chyba skeneru Stisknutím tlačítka Start skenování zopakujete	Dokument se nepodařilo naskenovat. Je třeba skenování zopakovat.	Je-li třeba, umístěte dokument znovu do skeneru a stiskněte tlačítko Start .
Chyba výběru podavače dokumentů	V podavači dokumentů (ADF) došlo k chybě při podávání média.	Zkontrolujte, zda předloha obsahuje nejvýše 50 listů. Postupujte podle pokynů v dialogovém okně na displeji.
Chybné uživatelské jméno nebo heslo. Zadejte je znovu.	Uživatelské jméno nebo heslo je nesprávně zadané.	Zadejte uživatelské jméno a heslo znovu.
Nelze odeslat	Nebylo zjištěno připojení k síti.	Zkontrolujte síťové připojení. Obraťte se na správce sítě.
Otevřený kryt plochého skeneru	Kryt zařízení skeneru je otevřený.	Zavřete kryt skeneru.

Tabulka 6-1 Zprávy na ovládacím panelu (pokračování)

Hlášení ovládacího panelu	Popis	Doporučený zásah
Otevřený kryt podavače dokumentů	Kryt podavače dokumentů (ADF) je otevřený.	Zavřete kryt automatického podavače dokumentů. Postupujte podle pokynů v dialogovém okně na displeji.
Podavač dokumentů je plný.	Výstupní přihrádka podavače dokumentů (ADF) je plná.	Vyjměte média z výstupní přihrádky podavače dokumentů (ADF).
Požadováno ověření	Pro tuto funkci nebo cíl bylo povoleno ověřování. Je nutné zadat uživatelské jméno a heslo.	Zadejte uživatelské jméno a heslo nebo kontaktujte správce sítě.
Požadováno přihlášení Novell	Pro tento cíl bylo povoleno ověřování Novell.	Zadejte pověření sítě Novell pro přístup k funkcím kopírování a faxování.
Prázdný podavač dokumentů	Podavač dokumentů (ADF) neobsahuje papír.	Vložte papír do vstupního zásobníku podavače dokumentů (ADF).
Pro tuto funkci je nezbytné ověření	Je nutné zadat uživatelské jméno a heslo.	Zadejte uživatelské jméno a heslo nebo kontaktujte správce sítě.
Při inicializaci zavřete kryt plochého skeneru.	Skener nelze inicializovat, pokud je kryt skeneru otevřený.	Zavřete kryt skeneru.
Přístup odepřen nabídky zamknuty	Požadovaná funkce ovládacího panelu zařízení je uzamčena, aby se zabránilo neoprávněnému přístupu.	Obratě se na správce sítě.
Server LDAP nereaguje. Obratě se na správce.	Server LDAP překročil hodnotu časového limitu pro požadavek adresy.	Zkontrolujte adresu serveru LDAP. Podrobnosti najdete v části Řešení problémů s elektronickou poštou na stránce 77 . Obratě se na správce sítě.
Seznam složek je plný. Před přidáním složky musíte některou složku odstranit.	Zařízení omezuje počet složek, které lze založit.	Pokud chcete přidat novou složku, odstraňte některou nepoužívanou složku.
Spojení nelze navázat	Nebylo zjištěno připojení k síti.	Zkontrolujte síťové připojení. Obratě se na správce sítě.
Uvážnutí v podavači dokumentů	Došlo k uvážnutí média v podavači dokumentů (ADF).	Odstraňte uvážnutá média z podavače dokumentů (ADF). Postupujte podle pokynů v dialogovém okně zobrazeném na obrazovce, viz Odstranění uvážnutého média na stránce 76 . Pokud zpráva zůstane na displeji i po odstranění veškerého uvážnutého papíru, může být zaslepené nebo poškozené čidlo. Obratě se na autorizovaný servis HP nebo na autorizovaného poskytovatele podpory. Další informace naleznete na letáku podpory společnosti HP nebo na webových stránkách www.hp.com/support/9250c .
Uvážnutý papír v podavači dokumentů	Došlo k uvážnutí média v podavači dokumentů (ADF).	Postupujte podle pokynů v dialogovém okně zobrazeném na obrazovce. Viz část Odstranění uvážnutého média na stránce 76 .
Zadaná složka není platná složka.	Název složky je nesprávný nebo složka neexistuje.	Zadejte název složky znovu nebo přidejte novou složku.
Zkontrolujte skenovací plochu a vyjměte veškerý papír Pokračujte stisknutím tlačítka Start	Provedli jste digitální odeslání nebo úlohu kopírování pomocí pracovní plochy, předlohu je nutné vyjmout.	Odstraňte předlohu z pracovní plochy a stiskněte tlačítko Start .

Uváznutí

Předcházení uváznutí

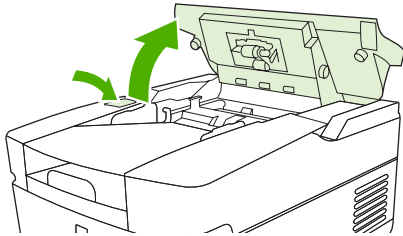
Chcete-li předejít uváznutí při použití podavače ADF, přečtěte si následující informace.

- Při vkládání papíru do podavače ADF se ujistěte, že má stoh papíru rovný čtvercový tvar a že jsou vodítka papíru upravena na šířku skenované stránky.
- Podavač ADF nepřetěžujte. Podavač ADF je navržen tak, aby byl schopen pojmout 50 listů dokumentového papíru s gramáží 75 g/m² (20 lb).
- Pokud byl papír určený pro skenování pomocí podavače ADF přehnutý, pokuste se jej co nejvíce vyrovnat. Z papíru se pokuste vyhladit všechny záhyby a pomačkaná místa.
- Pokud byl papír určený pro skenování pomocí podavače ADF sešitý, bude pravděpodobně nutné nejdříve profouknout roh stránky, kde byla vložena svorka. Otvor po svorce často způsobí slepení stránek (tzn. jejich vzájemné spojení).
- Ze skenovaných stránek sejměte všechny samolepky nebo štítky s poznámkami. Jestliže štítky zanechají na papíře nadměrné množství lepidla, bude pravděpodobně nutné před vložením do podavače ADF toto lepidlo z papíru odstranit.
- Průchod papíru děrovaného třemi otvory, papíru vyjmutého z drátěné či plastové vazby nebo papíru s perforací může být v podavači ADF obtížný.
- Pokud je přední okraj skenované stránky nadměrně opotřebovaný nebo otřepený, zkuste papír před skenováním otočit.
- Jednou z vlastností papíru je možnost přizpůsobení se okolnímu prostředí. Pokud je provozní prostředí nadměrně suché, může vyschnout také papír a podléhat tak vlivům statické elektřiny. Nadměrně suché listy papíru mají tendenci se slepovat, což může při průchodu podavačem ADF způsobovat potíže.

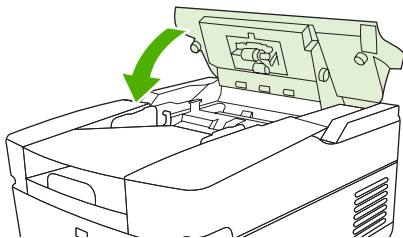
Odstranění uvíznutého média

Uvíznutý papír můžete z podavače ADF zařízení pro digitální odesílání odebrat pomocí následujících pokynů.

1. Stisknutím uvolňovacího tlačítka otevřete kryt podavače ADF.



2. Odeberte z této oblasti všechna uvíznutá média.
3. Ujistěte se, že jste vyjmuli všechny kousky potrhaného média.
4. Zavřete kryt podavače ADF.



Řešení problémů s elektronickou poštou

Pokud nemůžete odesílat e-mailové zprávy pomocí funkce digitálního odesílání, bude pravděpodobně nutné změnit adresu IP brány SMTP nebo adresu IP brány LDAP. Otevřete konfigurační stránku a najděte aktuální adresy IP brány SMTP a brány LDAP. Viz část [Používání informačních stránek na stránce 52](#). Pomocí následujícího postupu zkontrolujte, zda jsou adresy IP brány SMTP a brány LDAP platné.

Ověření adresy e-mailového serveru (brány SMTP)



POZNÁMKA: Tento postup je určený pro operační systémy Windows.

1. Spustíte příkazový řádek MS-DOS: Klepněte na tlačítko **Start**, dále na položku **Spustit** a zadejte příkaz `cmd`.
2. Zadejte příkaz `telnet` následovaný adresou brány SMTP a číslem 25, což je číslo portu, jehož prostřednictvím zařízení MFP komunikuje. Příklad zadání příkazu: `telnet 123.123.123.123 25` kde „23.123.123.123“ zastupuje adresu brány SMTP.
3. Stiskněte klávesu **Enter**. Pokud adresa brány SMTP *není* platná, zobrazí se po zadání příkazu zpráva obsahující text `Could not open connection to the host on port 25: Connect Failed`.
4. Je-li adresa brány SMTP neplatná, obraťte se na správce sítě.

Ověření adresy brány LDAP



POZNÁMKA: Tento postup je určený pro operační systémy Windows.

1. Spustíte Průzkumník Windows. Do pole pro adresu zadejte text `LDAP://` bez mezery následovaný adresou brány LDAP. Příklad: `LDAP://12.12.12.12`, kde „12.12.12.12“ zastupuje adresu brány LDAP.
2. Stiskněte klávesu **Enter**. Pokud je adresa brány LDAP platná, otevře se dialogové okno **Vyhledat kontakt**.
3. Je-li adresa brány LDAP neplatná, obraťte se na správce sítě.

A Servis a podpora

Prohlášení o omezené záruce společnosti Hewlett-Packard

VÝROBEK HP

Zařízení HP 9250C Digital Sender

TRVÁNÍ OMEZENÉ ZÁRUKY

Roční záruka v místě instalace

Společnost HP vám, zákazníkovi na úrovni koncového uživatele, zaručuje, že hardware a příslušenství společnosti HP nebudou závadné po stránce materiálové a zpracování od data zakoupení po dobu uvedenou výše. Pokud společnost HP obdrží oznámení o tom, že k takovým závadám došlo během záruční lhůty, společnost HP podle svého uvážení produkt, u kterého se závada prokáže, opraví nebo vymění. Vyměněné produkty mohou být nové nebo takové, které svým výkonem odpovídají novým produktům.

Společnost HP zaručuje, že software HP nepřestane vykonávat programové instrukce od data zakoupení, po dobu určenou výše, z důvodu závad po stránce materiálové a zpracování, pokud byl produkt správně nainstalován a používán. Pokud společnost HP zjistí takové závady v záruční lhůtě, nahradí software, který neprovádí programové příkazy v důsledku takových závad.

Společnost HP nezaručuje, že provoz jejích produktů bude nepřetržitý či bezchybný. Pokud společnost HP nebude v přijatelné lhůtě schopna opravit nebo vyměnit produkt, který podléhá záručním podmínkám, jste oprávněni po bezodkladném vrácení produktu požadovat vrácení jeho kupní ceny.

Produkty společnosti HP mohou obsahovat přepracované součásti, které svým výkonem odpovídají novým produktům nebo které mohly být příležitostně použity.

Záruka se nevztahuje na závady způsobené (a) nesprávnou nebo nedostatečnou údržbou či kalibrací, (b) softwarem, rozhraními, součástmi či díly jiných výrobců než HP, (c) neautorizovanou úpravou či chybným použitím, (d) provozem v prostředí, které neodpovídá podmínkám stanoveným pro daný produkt, nebo (e) nesprávnou přípravou umístění či údržbou.

VÝŠE UVEDENÉ ZÁRUKY JSOU V ROZSAHU DANÉM MÍSTNÍMI ZÁKONY JEDINÝMI A VÝLUČNÝMI ZÁRUKAMI, ŽÁDNÁ DALŠÍ ZÁRUKA ČI PODMÍNKA, ÚSTNÍ ANI PÍSEMNÁ, JIMI NENÍ VYJÁDŘENA ANI Z NICH NEVYPLÝVÁ. SPOLEČNOST HP SE VÝSLOVNĚ ZŘÍKÁ VŠECH IMPLIKOVANÝCH ZÁRUK ČI PODMÍNEK PRODEJNOSTI, USPOKOJIVÉ KVALITY A ZPŮSOBILOSTI K URČITÉMU ÚČELU. V některých zemích/oblastech, státech či provinciích není omezení doby trvání implikované záruky přípustné, tudíž se na vás výše uvedené omezení či vyloučení nemusí vztahovat. Tato záruka vám poskytuje konkrétní zákonné nároky, přičemž můžete mít ještě další nároky, které se v jednotlivých zemích/oblastech, státech či provinciích liší. Omezená záruka společnosti HP platí ve všech zemích/oblastech či místech, kde společnost HP daný produkt uvedla na trh a kde existuje podpora společnosti HP pro daný produkt. Úroveň záručního servisu se může lišit podle místních standardů. Společnost HP nebude upravovat tvar, způsobilost ani funkce produktu tak, aby umožnila jeho provoz v zemi/oblasti, ve které nebylo jeho provozování z právních či regulačních důvodů zamýšleno.

V ROZSAHU DANÉM MÍSTNÍMI ZÁKONY JSOU NÁPRAVNÉ PROSTŘEDKY UVEDENÉ V TOMTO PROHLÁŠENÍ O ZÁRUCE JEDINÝMI A VÝLUČNÝMI PROSTŘEDKY KONCOVÉHO ZÁKAZNÍKA. S VÝJIMKOU

VÝŠE UVEDENÝCH OKOLNOSTÍ NEBUDOU SPOLEČNOST HP ANI JEJÍ DODAVATELÉ ZODPOVĚDNÍ ZA ZTRÁTU DAT NEBO ZA PŘÍMÉ, ZVLÁŠTNÍ, NÁHODNÉ, NÁSLEDNÉ (VČETNĚ UŠLÉHO ZISKU ČI ZTRÁTY DAT) ANI JINÉ ŠKODY, AŽ UŽ VZNIKLE NA ZÁKLADĚ SMLOUVY, SOUDNÍHO SPORU ČI JINAK. V některých zemích/oblastech, státech či provinciích není vyloučení a omezení náhodných či následných škod přípustné, tudíž se na vás výše uvedená omezení či vyloučení nemusejí vztahovat.

ZÁRUČNÍ PODMÍNKY UVEDENÉ V TOMTO PROHLÁŠENÍ NEVYLUČUJÍ, NEOMEZUJÍ ANI NEUPRAVUJÍ ZÁKONNÁ PRÁVA VZTAHUJÍCÍ SE K PRODEJI VÝROBKU (S VÝJIMKOU ROZSAHU POVOLENÉHO ZÁKONEM) A JSOU JEJICH DOPLNĚNÍM.

Oprava provedená zákazníkem – záruční servis

Pro výrobky společnosti HP je určeno množství dílů s možností oprav prováděných zákazníkem (CSR), které zkracují na minimum dobu nutnou k opravě a umožňují větší flexibilitu při provádění výměny vadných částí. Pokud společnost HP během diagnostického období zjistí, že je možné opravu provést s použitím dílů CSR, dodá vám takový díl, abyste provedli výměnu. Existují dvě kategorie dílů CSR: 1) Díly, u kterých je oprava zákazníkem povinná. Pokud budete vyžadovat, aby vám tyto díly vyměnila společnost HP, budou vám u tohoto servisu účtovány poplatky za cestu a práci. 2) Díly, u kterých je oprava zákazníkem volitelná. Tyto díly jsou také určeny pro servis CSR. Pokud však budete vyžadovat, aby vám tuto výměnu provedla společnost HP, může být tento servis proveden, aniž by byly účtovány další poplatky v závislosti na typu záručního servisu, který se vztahuje na váš výrobek.

V závislosti na dostupnosti a na zeměpisných okolnostech budou díly určené pro servis CSR odeslány tak, aby vám byly doručeny následující pracovní den. Pokud to umožní zeměpisné podmínky, může vám být za zvláštní příplatek nabídnuta služba dodání stejný den nebo do čtyř hodin. Budete-li potřebovat pomoc, můžete volat do střediska technické podpory společnosti HP a technik vám pomůže po telefonu. V materiálech dodaných s dílem CSR vás bude společnost HP informovat, zda je nutné vrátit vadný díl společnosti HP. V případech, kdy společnost HP vyžaduje vrácení vadného dílu, je nutné vadný díl vrátit zpět během stanoveného časového období, obvykle pěti (5) pracovních dní. Vadný díl je nutné vrátit se související dokumentací, kterou najdete v příloženém materiálu určeném pro odeslání. Pokud vadný díl nevrátíte, může vám společnost HP vyfakturovat příslušnou částku za náhradní díl. U servisu typu CSR uhradí společnost HP náklady na dopravu a část nákladů na vrácení vadného dílu a určí kurýrní službu, kterou máte použít.

Prohlášení o omezené záruce společnosti Hewlett-Packard na software

VÝROBEK HP

TRVÁNÍ ZÁRUKY

SOFTWARE PRO DIGITÁLNÍ ODESÍLÁNÍ HP MFP DIGITAL 90 dnů
SENDING SOFTWARE verze 4

1. Společnost Hewlett-Packard zaručuje, že SOFTWAREOVÝ PRODUKT HP, bude-li řádně nainstalován a používán, nepřestane po dobu 90 dnů od data zakoupení následkem vad materiálu a zpracování vykonávat programové instrukce. Pokud bude společnost HP na takové závady upozorněna během záruční lhůty, nahradí médium se SOFTWAREOVÝM PRODUKTEM, který nevykonává příkazy programování kvůli takovým závadám.
2. Společnost Hewlett-Packard nezaručuje, že produkty HP budou pracovat bez výpadků nebo bez chyb. Pokud není společnost HP schopna v přiměřené době nahradit SOFTWAREOVÝ PRODUKT podle záručních podmínek, může vyžadovat odinstalování SOFTWAREOVÉHO PRODUKTU a jeho navrácení za účelem vrácení kupní ceny.
3. JAKÁKOLI PŘEDPOKLÁDANÁ ZÁRUKA OBCHODOVATELNOSTI NEBO VHODNOSTI PRO URČITÝ ÚČEL JE OMEZENA NA DOBU TRVÁNÍ ZÁRUKY VÝSLOVNĚ UVEDENÉ VÝŠE. V některých zemích/oblastech nejsou omezení rozsahu implikovaných záruk povolena, a proto pro vás nemusí výše uvedená omezení platit. Tato záruka vám dává určitá zákonná práva a také můžete mít další práva, která se liší v různých státech a oblastech.
4. ODSTRANĚNÍ PORUCH PODLE TOHOTO PROHLÁŠENÍ O ZÁRUCE JE VAŠÍM VÝHRADNÍM A VÝLUČNÝM PRÁVEM. KROMĚ VÝŠE UVEDENÉHO NEBUDE SPOLEČNOST HP V ŽÁDNÉM PŘÍPADĚ ZODPOVĚDNÁ ZA ZTRÁTU DAT NEBO ZA PŘÍMOU, SPECIÁLNÍ, NÁHODNOU, NÁSLEDNOU (VČETNĚ ZTRÁTY ZISKU) NEBO JINOU ŠKODU, AŽ UŽ ZALOŽENOU NA SMLOUVĚ, PORUŠENÍ SMLOUVY NEBO JINÉM. Některé státy nebo oblasti neumožňují výjimku nebo omezení náhodných nebo následných poškození, takže se na vás zmíněná omezení a výjimky nemusí vztahovat.

Poznámka: Omezenou záruku pro tento produkt a doprovodný software najdete v dokumentaci, kterou jste obdrželi s tímto produktem. Seznamte se nyní s touto zárukou.

UPOZORNĚNÍ: POUŽÍVÁNÍ SOFTWARE JE PŘEDMĚTEM LICENCE NA SOFTWARE HP ZA NÁSLEDUJÍCÍCH PODMÍNEK. POUŽÍVÁNÍ SOFTWARE ZNAMENÁ PŘIJETÍ TĚCHTO LICENČNÍCH PODMÍNEK. POKUD S PODMÍNKAMI TĚTO LICENCE NESOUHLASÍTE, MUSÍTE SOFTWARE VRÁTIT A BUDE VÁM NAVRÁCENA PLNÁ KUPNÍ CENA. POKUD JE TENTO SOFTWARE DODÁVÁN S JINÝM PRODUKTEM, MŮŽETE CELÝ NEPOUŽITÝ PRODUKT VRÁTIT A BUDE VÁM VRÁCENA PLNÁ CENA.

Dostupnost podpory a servisních služeb

Společnost Hewlett-Packard poskytuje po celém světě několik možností servisních služeb a podpory, které lze zakoupit. Dostupnost těchto programů se může lišit podle umístění.

Dohody o údržbě společnosti Hewlett-Packard

Společnost Hewlett-Packard poskytuje několik typů dohod o údržbě, které pokrývají širokou oblast potřeb podpory. Dohody o údržbě nejsou součástí standardní záruky. Služby podpory se liší podle umístění. Chcete-li zjistit, které služby máte k dispozici, a získat další informace o dohodách o údržbě, obraťte se na službu péče o zákazníky společnosti Hewlett-Packard. Obecně bude k zařízení pro digitální odesílání připojena následující dohoda:

Servisní služby u zákazníka do druhého dne

Tato dohoda zajišťuje podporu do druhého dne po podání žádosti o servisní služby. U většiny dohod o podpoře u zákazníka je (za zvláštní poplatek) k dispozici možnost překročení hodin a označených servisních zón společnosti Hewlett-Packard.

B Specifikace

- [Fyzické údaje](#)
- [Specifikace elektrických částí](#)
- [Specifikace spotřeby energie](#)
- [Specifikace pracovního prostředí](#)
- [Akustické emise](#)

Fyzické údaje

Tabulka B-1 Fyzické údaje (bez vytažené klávesnice)

Výška	Hloubka	Šířka	Hmotnost
340,26 mm (13,40 palce)	571,82 mm (22,51 palce)	452,62 mm (17,82 palce)	23,09 kg (50 lb)

Specifikace elektrických částí

Tabulka B-2 Specifikace elektrických částí

Požadavky na napájení	100-240V (±10%) 50/60 Hz (±2 Hz)
Minimální doporučená kapacita obvodu	1,0 A



VAROVÁNÍ! Požadavky na napájení jsou založeny na požadavcích v zemi/oblasti, kde je zařízení prodáváno. Hodnoty provozního napětí nepřevádějte. Poškodíte tak zařízení pro digitální odesílání a zanikne vám záruka na produkt.

Specifikace spotřeby energie

Tabulka B-3 Spotřeba energie (průměrná, ve wattch)¹

Skenování (55 obrázků za minutu) ²	Připraveno	Režim spánku	Vypnuto
98 W	35 W	15,7 W	0 W

¹ Hodnoty podléhají změnám. Aktuální informace naleznete na stránce www.hp.com/support/9250c.

² Uvedené napájení je nejvyšší hodnota naměřená pro barevné a černobílé skenování pomocí všech standardních napětí.

³ Výchozí čas přechodu z pohotovostního do úsporného režimu = 60 minut.

⁴ Tepelná ztráta v režimu Připraveno = 123 BTU/hodina.

Specifikace pracovního prostředí

Tabulka B-4 Specifikace prostředí¹

	Doporučeno	Provoz	Skladování
Teplota	20° až 27°C (68° až 81°F)	0° až 40°C (32° až 104°F)	-30° až 60°C (-22° až 140°F)
Relativní vlhkost	15 % až 80 %	15% až 80%	15% až 85%

¹ Hodnoty se mohou měnit. Aktuální informace naleznete na stránce www.hp.com/support/9250c.



UPOZORNĚNÍ: Provozní prostředí by mělo být stálé, bez náhlých výkyvů teplot nebo vlhkosti, které by mohly zařízení poškodit. Po přenesení zařízení z chladného do teplého prostředí počkejte přibližně dvě hodiny, než je začnete používat.

Akustické emise

Tabulka B-5 Akustické emise

Hladina akustického tlaku	Podle ISO 9296 ¹
Skenování ²	$L_{WA_d} = 6,8 \text{ B (A)}$ [68 dB (A)]
Připraveno	$L_{WA_d} = 4,9 \text{ B (A)}$ [49 dB (A)]
Hladina akustického tlaku - vedle zařízení	Podle ISO 9296 ¹
Skenování ²	$L_{pAm} = 53 \text{ dB(A)}$
Připraveno	$L_{pAm} = 35 \text{ dB(A)}$

¹ Hodnoty se mohou měnit. Aktuální informace naleznete v části www.hp.com/support/9250c.

² Testovaná konfigurace: Jednostranné černobílé skenování pomocí podavače ADF, rychlostí 55 stránek za minutu a papíru formátu Letter.

C Informace o předpisech

- [Předpisy FCC](#)
- [Program dohledu nad produkty zohledňujícími životní prostředí](#)
- [Prohlášení o shodě](#)
- [Bezpečnostní prohlášení specifická pro země/olasti](#)

Předpisy FCC

Toto zařízení bylo testováno podle požadavků na digitální zařízení třídy B, jejichž limity splňuje v rámci části 15 předpisů FCC. Tyto limity zabezpečují odpovídající ochranu před škodlivým rušením při umístění uvnitř budov. Toto zařízení vytváří, využívá a může vyzařovat energii v pásmu rádiových vln. Pokud toto zařízení není instalováno a užíváno v souladu s pokyny, může být příčinou nežádoucího rušení rádiového spojení. Nelze však zaručit, že rušení nenastane v případě konkrétní instalace. Způsobuje-li toto zařízení nežádoucí rušení rádiového a televizního příjmu, což lze určit zapnutím nebo vypnutím zařízení, doporučujeme uživateli, aby se pokusil napravit rušení pomocí jednoho nebo více následujících kroků:

- přesměrování nebo přemístění přijímací antény,
- zvětšení vzdálenosti mezi zařízením a přijímačem,
- zapojení zařízení do zásuvky jiného elektrického okruhu, než ve kterém je zapojen přijímač,
- konzultace s prodejcem nebo kvalifikovaným technikem rádiových a televizních přijímačů.



POZNÁMKA: Všechny změny nebo modifikace výslovně nechválené společností Hewlett-Packard mohou mít za následek zánik oprávnění uživatele k provozu tohoto zařízení.

Podle omezení třídy B části 15 pravidel FCC je pro přenos dat vyžadováno použití stíněného kabelu.

Program dohledu nad produkty zohledňujícími životní prostředí

Ochrana životního prostředí

Společnost Hewlett-Packard se zavázala vyrábět produkty vykazující vysokou kvalitu také ve vztahu k životnímu prostředí. Tento produkt byl navržen s několika atributy, které minimalizují jeho negativní dopad na životní prostředí.

Vytváření ozonu

Tento produkt nevytváří žádné podstatnější množství ozonu (O₃).

Spotřeba energie

Spotřeba energie významně klesá v režimu spánku, což šetří přírodní zdroje a zajišťuje úsporu peněz, aniž by to ovlivnilo vysoký výkon tohoto produktu.

Plasty

Plastové díly s hmotností vyšší než 25 gramů jsou označeny podle mezinárodních norem, což usnadňuje identifikaci plastů pro účely recyklace po uplynutí životnosti produktu.

Omezení materiálu

Tento produkt společnosti HP neobsahuje rtuť.

Tento produkt společnosti HP obsahuje baterii, která může vyžadovat zvláštní zacházení po skončení životnosti. Baterie obsažené v tomto produktu nebo dodávané společností Hewlett-Packard pro tento produkt mají následující vlastnosti:

Zařízení Zařízení HP 9250C Digital Sender	
Typ	Uhlíková monofluoridová lithiová baterie BR1632
Hmotnost	1,5 g
Umístění	Na desce formátoru
Vyměnitelná uživatelem	Ne





廢電池請回收

Informace o recyklaci naleznete na adrese www.hp.com/recycle nebo získáte u místních úřadů nebo na webové stránce sdružení Electronics Industries Alliance na adrese: www.eiae.org.

Likvidace odpadů původci odpadů v domácnostech Evropské unie



Tento symbol na produktu nebo na jeho obalu označuje výrobek, který nesmí být ukládán spolu s ostatním komunálním odpadem. Jako původci odpadního zařízení jste odpovědní za jeho likvidaci, tzn. předání tohoto odpadu k recyklaci na k tomu určené sběrné místo pro elektrická a elektronická zařízení. Tříděný sběr a recyklace odpadu po skončení životnosti zařízení pomáhá šetřit přírodní zdroje a zajistí recyklaci odpadu způsobem šetrným k lidskému zdraví a životnímu prostředí. Další informace o sběrných místech odpadních zařízení určených k recyklaci získáte na příslušném městském nebo obecním úřadě, u společnosti zajišťující sběr komunálního odpadu nebo v obchodě, kde jste zařízení zakoupili.

Bezpečnostní list MSDS (Material Safety Data Sheet)

Bezpečnostní listy MSDS (Material Safety Data Sheet) pro spotřební materiál obsahující chemické látky (například toner) můžete získat na webových stránkách společnosti HP na adrese www.hp.com/go/msds nebo www.hp.com/hpinfo/community/environment/productinfo/safety.

Další informace

Informace o otázkách ochrany životního prostředí naleznete v těchto dokumentech:

- dokumentu o ekologickém profilu tohoto produktu a mnoha dalších příbuzných produktů společnosti HP,
- závazku společnosti HP chránit životní prostředí,
- systému ekologické správy společnosti HP,
- programu společnosti Hewlett-Packard pro navrácení a recyklaci výrobků po uplynutí doby životnosti,
- bezpečnostním listu MSDS (Material Safety Data Sheet).

Navštivte webovou stránku www.hp.com/go/environment nebo www.hp.com/hpinfo/globalcitizenship/environment.

Prohlášení o shodě

Prohlášení o shodě

Podle ISO/IEC Guide 22 a EN 45014

Název výrobce: Hewlett-Packard Singapore Pte Ltd
Adresa výrobce: Imaging and Printing Manufacturing Operations,
60 Alexandra Terrace, #07-01, The Comtech, Singapur, 118502

Prohlašuje, že produkt:

Název produktu: Zařízení HP Digital Sender 9250C
Kontrolní číslo modelu³⁾: BOISB-0401-00
Typy produktu: VŠECHNY

Vyhovuje následujícím specifikacím produktu:

Bezpečnost: IEC 60950-1:2001 / EN60950-1: 2001
IEC 60825-1:1994 + A1:2002 + A2:2001 / EN 60825-1:1994 + A1:2002 + A2:2001 (Výrobek třídy 1 Laser/LED Product)
GB4943-2001

EMC: CISPR 22:1997 / EN 55022:1998 Class B¹⁾
EN 61000-3-2:2000
EN 61000-3-3:1995 +A1
EN 55024:1998 +A1 +A2
FCC Title 47 CFR, Part 15 Class B²⁾, ICES-003, Issue 4
GB9254-1998, GB17625.1-1998

Doplňkové informace:

Zde uvedený produkt vyhovuje požadavkům směrnice EMC 89/336/EEC a směrnici o nízkém napětí 73/23/EEC a v souladu s tím je vybaveno značkou CE.

- 1) Produkt byl testován v typické konfiguraci v rámci systémů osobních počítačů společnosti Hewlett-Packard.
- 2) Toto zařízení vyhovuje části 15 směrnice FCC. Jeho provoz podléhá splnění následujících dvou podmínek: (1) zařízení nesmí vyvážet škodlivé rušení a (2) musí být schopno přijímat jakékoliv rušení, včetně takového, které by mohlo ovlivnit jeho funkci.
- 3) V souladu se zákonnými podmínkami je tomuto zařízení přiřazeno číslo modelu podle zákona. Nezaměňujte toto číslo s prodejním názvem výrobku nebo číslem (číslly) výrobku.

, , Singapur

27. července 2006

Informace související pouze se zákonnými ustanoveními:

Austrálie: Product Regulations Manager, Hewlett-Packard Australia Ltd., 31-41 Joseph Street, Blackburn, Victoria 3130, Austrálie

Evropa: Místní prodejce společnosti Hewlett-Packard a kancelář Service Office nebo oddělení Hewlett-Packard GmbH, Department HQ-TRE / Standards Europe, Herrenberger Strasse 140, D-71034, Böblingen, Fax: +49-7031-14-3143

USA: Product Regulations Manager, Hewlett-Packard Company, PO Box 15, Mail Stop 160, Boise, Idaho 83707-0015, (Telefon: 208-396-6000)

Bezpečnostní prohlášení specifická pro země/olasti

Kanadské předpisy DOC

Complies with Canadian EMC Class B requirements.

« Conforme à la classe B des normes canadiennes de compatibilité électromagnétique. « CEM ». »

Prohlášení VCCI (Japonsko)

この装置は、情報処理装置等電波障害自主規制協議会（VCCI）の基準に基づくクラスB情報技術装置です。この装置は、家庭環境で使用することを目的としていますが、この装置がラジオやテレビジョン受信機に近接して使用されると、受信障害を引き起こすことがあります。
取扱説明書に従って正しい取り扱いをして下さい。

Prohlášení EMI (Korea)

B급 기기 (가정용 정보통신기기)

이 기기는 가정용으로 전자파적합등록을 한 기기로서
주거지역에서는 물론 모든지역에서 사용할 수 있습니다.

Rejstřík

A

ADF

- chybové zprávy 74
- mylarový list, výměna 58
- plnění 37
- rychlost 4
- sada pro údržbu, výměna 58
- umístění 8

adresa IP

- nastavení serveru 41

adresáře, elektronická pošta

- mazání 28

adresáře, e-mail

- chyby serveru LDAP 74
- odstranění adres 46
- přidání adres 45
- seznamy příjemců, vytváření 44

adresáře, e-mailové

- seznam příjemců 45

adresáře, e-mail

- funkce automatického dokončování 44
- podpora LDAP 41

aktualizace firmwaru 64

Aktualizace firmwaru nástroje HP Jetdirect 67

Aktualizace firmwaru nástroje Jetdirect 67

akustické emise 87

automatický podavač dokumentů

- chybová hlášení 74

B

baterie obsažené 91

Bezpečnostní list MSDS (Material Safety Data Sheet) 92

brány

- konfigurace 41
- nalezení 42

nastavení 41

ověření adres 77

testování 42

brány SMTP

chybové zprávy 73

C

cyklus zatížení 4

Č

čas, nastavení 18

Čas/plánování, nabídka ovládacího panelu 18

čas probuzení, nastavení 19

čištění

povrch 60

D

datum, nastavení 18

diagnostika

sítě 22

digitální faxování 49

digitální odesílání

adresáře 44, 45

brány, nalezení 42

chybová hlášení 73, 74

chybové zprávy 73

nabídka Nastavení 26

nastavení e-mailu 41

nastavení na ovládacím panelu 43

nastavení serveru 41

nastavení úlohy 39

odesílání dokumentů 43, 44

ověření adres bran 77

podpora LDAP 41

podpora SMTP 41

seznam příjemců 45

sled prací 48

složky 47

digitální odesílání

ověření adres bran 77

dohody, údržba 84

dohody o servisních službách 84

dohody o údržbě 84

dotyková obrazovka

čištění 60

E

elektrická specifikace 86

elektronická pošta

chybová hlášení 73, 74

e-mail

adresáře 44

chybové zprávy 73

chyby LDAP 74

nastavení 41

odesílání dokumentů 43

zabezpečení 57

Evropská unie, likvidace

odpadů 92

e-mail

adresáře 45

brány, nalezení 42

funkce automatického

dokončování 44

nastavení na ovládacím

panelu 43

nastavení serveru 41

nastavení úlohy 39

odesílání dokumentů 44

ověření adres bran 77

podpora LDAP 41

podpora SMTP 41

seznam příjemců 45

F

faxování, digitální 49

faxovové příslušenství

ADF, plnění 37

fax systému Windows 2000 49
fax v síti LAN 49
firmware, aktualizace 64
FTP
 aktualizace firmwaru 64
FTP, odeslání 48
funkce 3
fyzické specifikace 10
fyzické údaje 86

G

grafický displej, ovládací panel 12

H

hesla 57
hlášení
 typy 71
hlášení přístup byl zamítnut 74
hodiny
 chybové hlášení 71
HP Jetdirect Inside 3
HP Web Jetadmin 56, 66

CH

chybová hlášení
 typy 71
chybové zprávy
 abecední seznam 71
 číselný seznam 71
chyby, optický systém na přední straně 73
chyby skeneru 73
chyby vnitřních hodin 71

I

informační stránky 52
internetový fax 49

J

Jetadmin, HP Web 66
Jetadmin, nástroj HP Web 56
Jetdirect Inside 3

K

kalibrace skeneru 27, 68
Kanadské předpisy DOC 94
karta Informace, integrovaný webový server 53
karta Nastavení, integrovaný webový server 54

karta Síť, integrovaný webový server 55

karty EIO

 chyby 73

klávesy, ovládací panel
 umístění 12

klávesy ovládacího panelu
 dotyková obrazovka 13

konfigurace V/V
 konfigurace sítě 31
 nastavení 20

konfigurační stránka
 zobrazení 52

kontrolka Data

 umístění 12

kontrolka Připraveno

 umístění 12

kontrolka Upozornění

 umístění 12

kontrolky

 ovládací panel 12

kontrolky, ovládací panel

 odstraňování problémů 70

kontrolky LED, ovládací panel

 odstraňování problémů 70

kopírování

 ADF, plnění 37

L

likvidace, konec životnosti 91
likvidace na konci životnosti 91

M

maska podsítě 32

médium

 tlačítko pro uvolnění,
 umístění 8

mylarový list, výměna 58

N

nabídka Informace 15

nabídka Nastavení e-mailu 26

nabídka Nastavení odesílání 26

nabídka Obnovení, ovládací panel 28

nabídka Počáteční nastavení 20

nabídka Správa 19

nabídky, ovládací panel

 Informace 15

 Nastavení e-mailu 26

 přístup byl zamítnut 74

nabídky ovládacího panelu

 Čas/plánování 18

 nabídka Nastavení 26

 Obnovení 28

 Počáteční nastavení 20

 Servis 28

 Správa 15, 19

nápověda, ovládací panel 14

nastavení časového limitu 20

nastavení protokolu TCP/IP 20

O

objednání

 spotřebního materiálu

 prostřednictvím integrovaného

 webového serveru 55

odesílání do elektronické pošty

 chybová hlášení 73, 74

odesílání do e-mailu

 ověření adres bran 77

odesílání do e-mailu

 adresáře 45

 brány, nalezení 42

 nastavení 43

 odesílání dokumentů 44

 ověření adres bran 77

 seznam příjemců 45

odesílání e-mailem

 chybové zprávy 73

odeslání do e-mailu

 adresáře 44

 informace o 41

 odesílání dokumentů 43

odeslání do e-mailu

 nastavení úlohy 39

 podpora LDAP 41

 podpora SMTP 41

odeslání do e-mailumail

 nastavení serveru 41

odeslání do složky 47

Odeslat do sledu prací 48

odstraňování potíží

 zprávy ovládacího panelu,
 číselné 71

odstraňování problémů

 o aplikaci 70

 uvíznutí 75

omezení materiálu 91

online nápověda, ovládací panel 14

- oprávnění, správce 2
- ověření adres bran 77
- ovládací panel
 - dotyková obrazovka
 - tlačítka 13
 - hlášení, typy 71
 - kontrolky 12
 - nabídka Čas/plánování 18
 - nabídka Informace 15
 - nabídka Nastavení e-mailu 26
 - nabídka Nastavení odesílání 26
 - nabídka Obnovení 28
 - nabídka Počáteční nastavení 20
 - nabídka Servis 28
 - nabídka Správa 15, 19
 - nápověda 14
 - obrazovka e-mailu 43
 - přístup byl zamítnut 74
 - tlačítka 12
 - umístění 8
 - úvodní obrazovka 12
 - zabezpečení 57
 - zprávy, abecední seznam 71
 - zprávy, číselný seznam 71
- P**
- paměť
 - zabudováno 3
- papír
 - tlačítko pro uvolnění uvíznutého papíru, locating 8
- plnění
 - ADF 37
- podavač ADF
 - specifikace papíru 7
 - uvíznutí, zabránění 75
- podpora
 - odkazy integrovaného webového serveru 55
- podpora prostředí Novel NetWare 30
- podpora zákazníků
 - odkazy integrovaného webového serveru 55
- porty 8
- porty rozhraní 8
- požadavky na místo 10
- požadavky na operační systém 6
- požadováno přihlášení Novell 74
- pracovní postup, odesílání do 48
- prohlášení EMI pro Koreu 94
- prohlášení o předpisech
 - prohlášení o shodě 93
- prohlášení o shodě 93
- prohlášení VCCI pro Japonsko 94
- provozní prostředí, specifikace 87
- přihlášení 39
- příhrádky, ADF 8
- R**
- režim spánku
 - nastavení 18, 19
- rozšířená záruka 84
- rychlost, specifikace 4
- rychlost připojení, nastavení 25
- Ř**
- řešení potíží
 - adresy bran 77
 - adresy brány 77
 - hlášení, typy 71
 - chybové zprávy, abecední seznam 71
- řešení problému
 - tlačítko Chyba, dotyková obrazovka ovládacího panelu 14
- řešení problémů
 - adresy bran 77
 - sítě 22
- S**
- sada pro údržbu, ADF výměna 58
- sériové číslo, umístění 8
- servery LDAP
 - chybové zprávy 74
 - ověření adres bran 77
 - připojení k 41
- servery SMTP
 - brány, nalezení 42
 - nastavení 41
 - ověření adres bran 77
 - připojení k 41
 - testování 42
- Servis, nabídka, ovládací panel 28
- se servisními službami u zákazníka 84
- se servisními službami u zákazníka do druhého dne 84
- seznam příjemců 45
- sítě
 - adresa IP 31
 - diagnostika 22
 - HP Jetdirect Inside 3
 - konfigurace 31
 - konfigurace adres bran 41
 - maska podsítě 32
 - nalezení brány SMTP 42
 - nastavení protokolu TCP/IP 20
 - nástroj HP Web Jetadmin 56
 - ověření adres bran 77
 - parametry protokolů TCP/IP 31
 - požadavky 6
 - rychlost připojení, nastavení 25
 - servery SMTP 41
 - správce, oprávnění 2
 - testování nastavení SMTP 42
 - tiskový server HP Jetdirect, chybové zprávy 73
 - výchozí brána 32
- síťová složka, skenování do skener 3
- skener, kalibrace 27, 68
- skenování
 - ADF, plnění 37
 - nastavení úlohy 39
 - použití skla skeneru 36
- skenování do elektronické pošty
 - chybová hlášení 73, 74
- skenování do e-mailu
 - adresáře 44
 - chybové zprávy 73
 - nastavení 41
 - odesílání dokumentů 43
 - podpora SMTP 41
- skenování do e-mailu
 - adresáře 45
 - brány, nalezení 42
 - nastavení na ovládacím panelu 43
 - nastavení serveru 41
 - odesílání dokumentů 44

- ověření adres bran 77
 - podpora LDAP 41
 - seznam příjemců 45
 - skenování do sledu prací 48
 - skenování do složky 47
 - skenování e-mailů
 - ověření adres bran 77
 - skenování e-mailu
 - ověření adres bran 77
 - skla
 - skenování z 36
 - sklo skeneru
 - skenování ze 36
 - složky
 - chybová hlášení 74
 - odeslání do 47
 - smlouvy, údržba 84
 - SMTP servery
 - konfigurace adresy brány 41
 - nalezení brány 42
 - software
 - omezení přístupu 57
 - záruka 82
 - specifikace
 - akustické emise 87
 - cyklus zatížení 4
 - elektrické 86
 - funkce 3
 - papír 7
 - požadavky na místo 10
 - prostředí 87
 - rychlost 4
 - síťové požadavky 6
 - specifikace hluku 87
 - specifikace médií 7
 - specifikace napájení 86
 - specifikace napětí 86
 - specifikace papíru 7
 - specifikace pracovního prostředí 87
 - specifikace prostředí 87
 - specifikace provozního prostředí 87
 - specifikace teploty 87
 - specifikace vlhkosti 87
 - spotřební materiál
 - nabídka Reset 28
 - objednání prostřednictvím integrovaného webového serveru 55
 - stav, zobrazení integrovaným webovým serverem 53
 - Správa, nabídka, ovládací panel 15
 - správce, oprávnění 2
 - stav
 - hlášení, typy 71
 - integrovaný webový server 53
 - úvodní obrazovka, ovládací panel 12
 - stažení firmwaru 64
 - stránka konfigurace
 - nabídka Informace 15
 - stránka využití, zobrazení 52
 - stran za minutu 4
 - systémové požadavky 6
- T**
- technická podpora 84
 - technické údaje
 - fyzické 86
 - teplota, specifikace 87
 - testy
 - sítě 22
 - tiskový server HP Jetdirect
 - chybové zprávy 73
 - konfigurace 33
 - Tiskový server HP Jetdirect nastavení 20
 - tiskový server Jetdirect
 - chybové zprávy 73
 - konfigurace 33
 - Tiskový server Jetdirect nastavení 20
 - tlačítka, ovládací panel umístění 12
 - tlačítka ovládacího panelu
 - dotyková obrazovka 13
 - tlačítko Domů, dotyková obrazovka ovládacího panelu 13
 - tlačítko Chyba, dotyková obrazovka ovládacího panelu 14
 - tlačítko Náповěda, dotyková obrazovka ovládacího panelu 14
 - tlačítko pro uvolnění, uvíznutý papír 8
- U**
- uvíznutí
 - zabránění 75
 - uvíznutí médií
 - zabránění 75
 - uvíznutí papíru
 - zabránění 75
 - uvíznutý papír
 - tlačítko pro uvolnění, umístění 8
 - úvodní obrazovka, ovládací panel 12
- V**
- válečky, čištění 61
 - vestavěný internetový server 53
 - vlhkost, specifikace 87
 - vložení
 - sklo skeneru 36
 - výchozí nastavení
 - nabídka Obnovení 28
 - výměna
 - mylarový list 58
 - Sada pro údržbu podavače ADF 58
 - vypínač 8
 - vypínač napájení 8
 - výrobek neobsahující rtuť 91
 - výstupní přihrádky, ADF 8
 - vzdálená aktualizace firmwaru (RFU) 64
- W**
- Web Jetadmin 66

webové stránky
Bezpečnostní list MSDS
(Material Safety Data
Sheet) 92
firmware, stažení 64
nástroj HP Web Jetadmin,
stažení 56

Z

zabezpečení
přístup k softwaru 57
zámek, zařízení 57
zámek, skener 8
zámek, zařízení 57
zámek skenovací hlavy 8
záruka
na produkt 79
oprava provedená
zákazníkem 81
rozšířená 84
software 82
zprávy
abecední seznam 71
číselný seznam 71

© 2007 Hewlett-Packard Development Company, L.P.

www.hp.com



CB472-90960