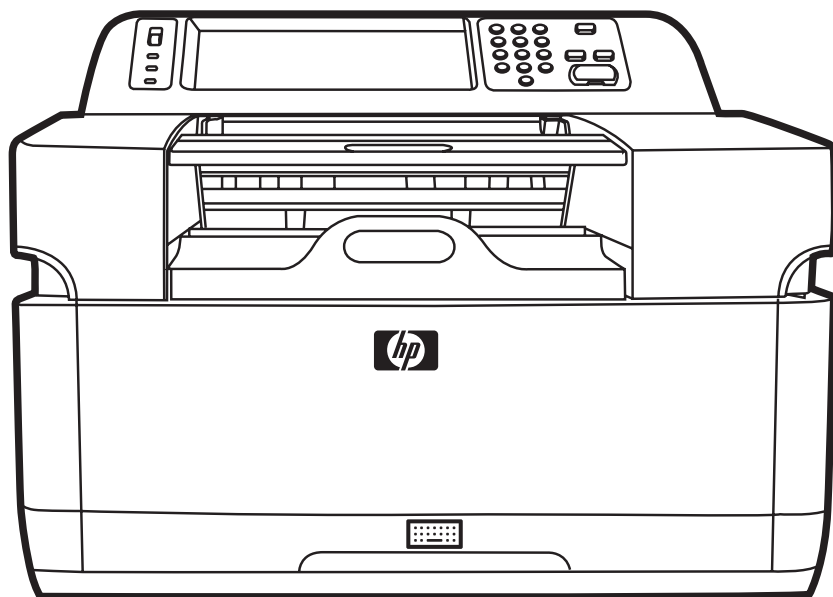


HP 9250C Digital Sender

Podręcznik użytkownika



HP 9250C Digital Sender

Podręcznik użytkownika



Informacja o prawach autorskich

© 2007 Copyright Hewlett-Packard Development Company, L.P.

Powielanie, adaptacja lub tłumaczenie bez wcześniejszej pisemnej zgody jest zabronione, z wyjątkiem przypadków dozwolonych przez prawo autorskie.

Przedstawione tu informacje mogą ulec zmianie bez wcześniejszego powiadomienia.

Jedynymi gwarancjami na produkty i usługi firmy HP są gwarancje wyrażone w formie oświadczeń dołączonych do tych produktów i usług. Żaden zapis w niniejszym dokumencie nie może być interpretowany jako gwarancja dodatkowa. Firma HP nie ponowi żadnej odpowiedzialności za jakiegokolwiek braki techniczne lub błędy redakcyjne w niniejszym dokumencie.

Numer katalogowy: CB472-90962

Edition 1, 6/2007

Znaki towarowe

Linux jest zastrzeżonym w USA znakiem towarowym Linusa Torvaldsa.

Microsoft®, Windows® i Windows NT® są zastrzeżonymi w USA znakami towarowymi firmy Microsoft Corporation.

Spis treści

1 Dane podstawowe

Informacje na temat urządzenia	2
Gdzie uzyskać dalsze informacje	2
Funkcje	3
Wydajność	4
Wydajność podajnika ADF	4
Obciążenie	4
Oprogramowanie urządzenia	5
Oprogramowanie urządzenia do cyfrowej dystrybucji dokumentów	5
Komponenty sieciowe wykorzystywane do cyfrowej dystrybucji dokumentów	6
Obsługa papieru	7
Części urządzenia	8
Wymagania dotyczące przestrzeni	10

2 Panel sterowania

Korzystanie z panelu sterowania	12
Układ panelu sterowania	12
Ekran główny	13
Przyciski na ekranie dotykowym	13
System pomocy panelu sterowania	14
Nawigacja po menu Administracja	15
Menu Informacje	15
Menu opcji domyślnych zadania	16
Domyślne opcje oryginałów	16
Regulacja obrazu	16
Domyślne opcje e-mail	17
Domyślne opcje wysyłania do folderu	17
Menu Godzina/Harmonogram	18
Menu Zarządzanie	19
Menu Konfiguracja wstępna	20
Praca w sieci i wejście/wyjście	20
Konfiguracja e-mail	26
Menu Konfiguracja wysyłania	26
Menu Zachowanie urządzenia	27
Menu Rozwiązywanie problemów	28
Menu Zerowanie	28
Menu Serwis	29

3 Komunikacja

Obsługa Novell NetWare	32
Konfiguracja sieciowa	33
Konfigurowanie parametrów protokołu TCP/IPv4	33
Ustawienie adresu IP	33
Ustawienie maski podsieci	34
Ustawienie bramy domyślnej	34
Konfigurowanie parametrów protokołu TCP/IPv6	35
Serwery druku HP Jetdirect EIO	35

4 Korzystanie z funkcji urządzenia

Załaduj materiały	38
Ładowanie materiałów na szybę skanera	38
Ładowanie automatycznego podajnika dokumentów (ADF)	39
Korzystanie z klawiatury	40
Podstawowe informacje o wysyłce	41
Logowanie	41
Zmiana ustawień bieżącego zlecenia	41
Anulowanie wysyłki	42
Konfigurowanie urządzenia do wysyłania wiadomości e-mail	43
Obsługiwane protokoły	43
Konfiguracja ustawień serwera poczty elektronicznej	43
Znajdowanie bram	44
Znajdowanie bram SMTP z panelu sterowania urządzenia	44
Znajdowanie bram SMTP za pomocą programu pocztowego	44
Wysyłanie wiadomości e-mail	46
Korzystanie z ekranu Wyślij wiadomość e-mail.	46
Wysyłanie dokumentu	47
Korzystanie z funkcji automatycznego uzupełniania	47
Korzystanie z książki adresowej	47
Tworzenie listy adresatów	48
Korzystanie z lokalnej książki adresowej	48
Dodawanie adresu e-mail do lokalnej książki adresowej	48
Usuwanie adresu e-mail z lokalnej książki adresowej	49
Skanowanie do folderu	50
Skanowanie do miejsca sieciowego	51
Wysyłanie faksu cyfrowego	52

5 Zarządzanie i konserwacja urządzenia

Korzystanie ze stron informacyjnych	54
Korzystanie z wbudowanego serwera internetowego	55
Otwieranie strony wbudowanego serwera internetowego z sieci	55
Wbudowany serwer internetowy	55
Użytkowanie oprogramowania HP Web Jetadmin	58
Kontrola bezpieczeństwa cyfrowej dystrybucji dokumentów	59
Uwierzytelnianie sieciowe	59
Bezpieczna poczta elektroniczna	59
Ograniczenie dostępu do oprogramowania	59
Blokada bezpieczeństwa	60
Wymiana części i materiałów eksploatacyjnych	61
Wymiana arkusza foliowanego	61

Wymiana zestawu konserwacyjnego podajnika ADF	61
Czyszczenie drukarki	63
Czyszczenie obudowy	63
Czyszczenie szyby	63
Czyszczenie ekranu dotykowego	63
Czyszczenie systemu transportowego podajnika ADF	63
Czyszczenie rolek podajnika ADF	64
Aktualizacja oprogramowania sprzętowego	67
Określanie aktualnego poziomu oprogramowania sprzętowego	67
Pobieranie nowego oprogramowania sprzętowego z witryny internetowej firmy HP	67
Wykorzystanie protokołu FTP do aktualizacji oprogramowania sprzętowego w bezpośrednim połączeniu sieciowym	67
Wykorzystanie połączenia USB do aktualizacji oprogramowania sprzętowego urządzenia	69
Wykorzystanie programu HP Web Jetadmin do aktualizacji oprogramowania sprzętowego	69
Aktualizacja oprogramowania sprzętowego wewnętrznego serwera druku HP Jetdirect Inside	70
Kalibracja skanera	72

6 Rozwiązywanie problemów

Źródła informacji o problemach	74
Komunikaty panelu sterowania	76
Rodzaje komunikatów panelu sterowania	76
Interpretacja komunikatów na panelu sterowania	76
Zacięcia	81
Zapobieganie zacięciom	81
Usuwanie zacięć	82
Rozwiązywanie problemów z pocztą elektroniczną	83
Sprawdzanie adresu serwera pocztowego (bramy SMTP)	83
Sprawdzanie adresu bramy sieciowej LDAP	83

Załącznik A Serwis i pomoc techniczna

Oświadczenie o ograniczonej gwarancji Hewlett-Packard	85
Usługa gwarancji na samodzielnej naprawie przez klienta	87
Oświadczenie Hewlett-Packard dotyczące ograniczonej gwarancji na oprogramowanie	88
Dostępność pomocy i obsługi	89
Umowy serwisowe HP	90
Serwis następnego dnia w miejscu instalacji	90

Załącznik B Dane techniczne

Parametry fizyczne	92
Parametry elektryczne	92
Parametry poboru mocy	92
Parametry otoczenia	93
Emisja akustyczna	93

Załącznik C Informacje prawne

Przepisy FCC	96
--------------------	----

Program ochrony środowiska	97
Ochrona środowiska naturalnego	97
Wytwarzanie ozonu	97
Pobór mocy	97
Tworzywa sztuczne	97
Ograniczenia dotyczące materiałów	97
Usuwanie zużytych urządzeń przez użytkowników indywidualnych na terenie Unii Europejskiej	98
Arkusze danych dotyczących bezpieczeństwa materiału (MSDS)	98
Więcej informacji	98
Deklaracja zgodności	99
Oświadczenia dotyczące bezpieczeństwa dla poszczególnych krajów/regionów	100
Kanadyjska deklaracja zgodności (DOC)	100
Oświadczenie VCCI (Japonia)	100
Oświadczenie EMI (Korea)	100
Indeks	101

1 Dane podstawowe

- [Informacje na temat urzędnia](#)
- [Funkcje](#)
- [Wydajność](#)
- [Oprogramowanie urzędnia](#)
- [Komponenty sieciowe wykorzystywane do cyfrowej dystrybucji dokumentów](#)
- [Obsługa papieru](#)
- [Części urzędnia](#)
- [Wymagania dotyczące przestrzeni](#)

Informacje na temat urządzenia

Urządzenie HP 9250C Digital Sender podłączone bezpośrednio do sieci przekształca dokumenty czarno-białe i kolorowe, rysunki i fotografie do postaci elektronicznej i następnie dostarcza je do różnego rodzaju miejsc docelowych. Można także zainstalować dołączony program HP DSS (HP Digital Sending Software) i korzystać z zaawansowanych funkcji dystrybucji cyfrowej, jak np. wysyłanie do kolejki zadań z optycznym rozpoznawaniem pisma (OCR).

Instalacja urządzenia jest prosta i polega na podłączeniu go do sieci i skonfigurowaniu funkcji wysyłania cyfrowego. Urządzenie do dystrybucji cyfrowej jest samodzielną jednostką pracującą w sieci i do administrowania nim nie są wymagane uprawnienia sieciowe.

Gdzie uzyskać dalsze informacje

W poniższej tabeli przedstawiono dostępne funkcje dystrybucji cyfrowej i wskazano, gdzie szukać dalszych informacji na temat tych funkcji. Cała dokumentacja wymieniona w tabeli znajduje się na dysku CD z dokumentacją dostarczoną w opakowaniu wraz z urządzeniem.

Funkcja	Opis	Więcej informacji
Skanowanie do wiadomości e-mail	Skanowanie dokumentu i wysłanie na dowolny adres poczty elektronicznej.	Podręcznik użytkownika lub podręcznik obsługi programu DSS
Skanowanie do folderu	Skanowanie dokumentu do folderu sieciowego. Można zdefiniować więcej niż jeden folder docelowy.	Podręcznik użytkownika wbudowanego serwera internetowego
Książka adresowa poczty elektronicznej i faksu	Wprowadzanie nazwisk i adresów poczty elektronicznej lub nazwisk i numerów faksów adresatów poczty elektronicznej i faksów do książki adresowej urządzenia. Ta funkcja może być używana także do zarządzania listami szybkiego wybierania faksu.	Podręcznik użytkownika (szczegółowe informacje w podręczniku użytkownika wbudowanego serwera internetowego)
Uwierzytelnienie użytkownika kodem PIN	Wprowadzanie nazwisk i osobistych numerów identyfikacyjnych (PIN), aby tylko uwierzytelnieni użytkownicy mogli korzystać z określonych funkcji urządzenia.	Podręcznik użytkownika wbudowanego serwera internetowego
Adresowanie z katalogu LDAP	Konfiguracja urządzenia umożliwiająca przeszukiwanie usług katalogowych LDAP w poszukiwaniu nazwisk i adresów poczty elektronicznej. Ta funkcja ułatwia adresowanie zleceń wysyłanych na adres poczty elektronicznej.	Podręcznik użytkownika wbudowanego serwera internetowego lub podręcznik obsługi programu DSS
Uwierzytelnianie LDAP	Konfiguracja urządzenia powodująca konieczność uwierzytelnienia użytkownika przy korzystaniu z określonych funkcji. Ta funkcja bazuje na istniejącej infrastrukturze LDAP i można ją tak skonfigurować, aby obsługiwała LDAP poprzez połączenie SSL.	Podręcznik użytkownika wbudowanego serwera internetowego
Uwierzytelnianie Kerberos	Konfiguracja urządzenia powodująca konieczność uwierzytelnienia użytkownika przy korzystaniu z określonych funkcji urządzenia. Ta funkcja bazuje na istniejącej infrastrukturze Kerberos Realm. Obsługa systemu Kerberos jest wbudowana w środowisko domen systemu Microsoft Windows.	Podręcznik użytkownika wbudowanego serwera internetowego

Funkcja	Opis	Więcej informacji
DSS LAN Fax	Wykorzystanie urządzenia do przesyłania zleceń faksowania przez istniejącą infrastrukturę systemu LAN fax.	Podręcznik obsługi programu DSS
DSS – wysyłanie do folderu	Skanowanie dokumentu do folderu sieciowego. Można zdefiniować więcej niż jeden folder docelowy.	Podręcznik obsługi programu DSS
DSS – wysyłanie do kolejki zadań	Skanowanie dokumentu i uzyskiwanie informacji o nim poprzez monitorowanie użytkownika. Dokument może zostać następnie skierowany do innej aplikacji. Tę funkcję można tak skonfigurować, aby do korzystała z optycznego rozpoznawania pisma (OCR).	Podręcznik obsługi programu DSS
DSS – negocjowanie uwierzytelnienia w systemie Windows	Konfiguracja urządzenia powodująca konieczność uwierzytelnienia użytkownika przy korzystaniu z określonych funkcji urządzenia. Ta funkcja bazuje na istniejącej infrastrukturze domen systemu Microsoft Windows.	Podręcznik obsługi programu DSS
DSS – uwierzytelnienie w katalogu LDAP	Konfiguracja urządzenia powodująca konieczność uwierzytelnienia użytkownika przy korzystaniu z określonych funkcji urządzenia. Ta funkcja bazuje na istniejącej infrastrukturze usług katalogowych LDAP.	Podręcznik obsługi programu DSS

Funkcje

Urządzenie do cyfrowej dystrybucji dokumentów posiada następujące funkcje:

- **Dystrybucja cyfrowa** — Wysyłanie zeskanowanych plików na adresy poczty elektronicznej, do adresatów faksów lub do folderów sieciowych. Zaawansowane funkcje dystrybucji cyfrowej są realizowane przez program HP DSS (HP Digital Sending Software), który jest dołączony do urządzenia.
- **Podajnik ADF** — Automatyczny podajnik dokumentów rozmiaru legal mieści do 50 stron i ma wbudowaną funkcjonalność dwustronnego skanowania do obróbki dwustronnie zadrukowanych dokumentów.
- **Interaktywny panel sterowania z ekranem dotykowym** — Intuicyjne ekranowe menu i kreatory, które pomagają w wykonaniu zadań cyfrowej dystrybucji dokumentów.
- **Skaner stolikowy** — Skaner formatu Letter/A4 do skanowania monochromatycznego i w kolorze, z możliwością skanowania aż do 1 mm (0,04 cala) od krawędzi papieru.
- **Pamięć** — Urządzenie jest dostarczane ze standardową pamięcią RAM o pojemności 256 MB.
- **Dysk twardy** — Urządzenie zawiera wewnętrzny dysk twardy o pojemności 40 GB do przechowywania dokumentów i ustawień.
- **Komunikacja** — Urządzenie posiada port sieciowy 10/100Base-T, port Fast Ethernet HP Jetdirect dostępny za pośrednictwem wewnętrznego serwera druku Jetdirect Inside oraz złącze rozszerzenia EIO (enhanced input/output).

Wydajność

W następujących sekcjach podano szczegółowe dane wydajnościowe urządzenia do cyfrowej dystrybucji.

Wydajność podajnika ADF

W poniższej tabeli przedstawiono prędkość działania podajnika ADF urządzenia, określoną w obrazach na minutę (ob./min).

Tryb	Punktów/cal (dpi)	Prędkość (ob./min), A4	Prędkość (ob./min), letter
Tryb jednostronny mono	600 x 600	52	54
	600 x 300	53	55
Tryb jednostronny kolor	600 x 600	29	31
	600 x 300	29	31
Tryb dwustronny mono	600 x 600	24	25
	600 x 300	24	25
Tryb dwustronny kolor	600 x 600	18	18
	600 x 300	18	18

Obciążenie

- Maksymalne obciążenie całkowite wynosi 60 000 zeskanowanych obrazów miesięcznie.
- Miesięczne wykorzystanie wynosi 3600 stron miesięcznie.

Oprogramowanie urządzenia

Oprogramowanie urządzenia do cyfrowej dystrybucji dokumentów


Aby korzystać z zaawansowanych funkcji dystrybucji cyfrowej, jak skanowanie z rozpoznawaniem pisma lub wysyłanie do kolejki zadań, należy zainstalować oprogramowanie HP DSS wersja 4 (HP Digital Sending Software), które jest dostarczane na dysku CD-ROM wraz z urządzeniem. To oprogramowanie działa jako usługa na serwerze sieciowym. Nie ma konieczności instalacji żadnego oprogramowania ani sterowników na poszczególnych komputerach użytkowników.

Instrukcje instalacji i konfiguracji oprogramowania są zawarte w *Podręczniku obsługi programu HP DSS*, który znajduje się na dysku CD z dokumentacją.

Najnowsze aktualizacje oprogramowania są dostępne w sieci Internet w witrynie www.hp.com/support/dss.

Komponenty sieciowe wykorzystywane do cyfrowej dystrybucji dokumentów

W poniższej tabeli opisano komponenty sieciowe wykorzystywane do cyfrowej dystrybucji dokumentów.

Komponent	Opis
Serwer sieciowy z systemem operacyjnym Windows® 2000 Professional, Server lub Advanced Server; Windows XP Professional; Windows Server 2003 Standard lub Enterprise Server	<p>Na serwerze znajdują się następujące komponenty:</p> <ul style="list-style-type: none"> • HP DSS • Program konfiguracyjny HP MFP DSS — wykorzystywany do konfigurowania i monitorowania funkcji dystrybucji cyfrowej po zainstalowaniu programu HP DSS • Usługa Windows 2000 Fax — wymagana tylko w przypadku, gdy jako metoda transmisji faksów jest używana usługa Windows 2000 Fax
Sieć	Karta sieciowa Fast Ethernet 100Base-TX lub Ethernet 10Base-T
Urządzenia do dystrybucji cyfrowej lub urządzenia wielofunkcyjne HP (MFP)	<p>Serwer programu HP DSS może obsługiwać w jednej sieci do 1000 urządzeń HP 9250C Digital Sender, HP 9200C Digital Sender lub urządzeń wielofunkcyjnych. Każde z urządzeń można osobno skonfigurować, aby obsługiwało dowolne lub wszystkie opcje dystrybucji cyfrowej.</p> <p> UWAGA: Oprogramowanie HP DSS nie obsługuje urządzeń HP 9100C Digital Sender ani 8100C Digital Sender.</p>
Przeglądarka internetowa	Korzystając z przeglądarki internetowej użytkownicy mogą z dowolnego komputera w sieci konfigurować i monitorować urządzenie do dystrybucji cyfrowej, wykorzystując program HP Web Jetadmin lub serwer internetowy, wbudowany w urządzenie.
Serwer poczty elektronicznej obsługujący protokół SMTP	Ta brama umożliwi dystrybucję cyfrową poprzez pocztę elektroniczną lub faks w sieci Internet.
Serwer faksowy w sieci LAN (wymaga programu DSS)	Serwer faksowy w sieci LAN jest urządzeniem sieciowym, które centralnie zarządza wysyłaniem i odbieraniem dużej liczby zleceń faksowania. Za pomocą programu HP DSS można tak skonfigurować urządzenie do dystrybucji cyfrowej, aby wychodzące fakсы były kierowane do faksowego serwera sieciowego.
Serwer LDAP	Serwer LDAP jest serwerem katalogowym, zawierającym nazwiska i adresy poczty elektronicznej adresatów, działającym w protokole LDAP (Lightweight Directory Access Protocol). Program HP DSS wykorzystuje serwer LDAP do pobierania adresów do książki adresowej urządzenia do dystrybucji cyfrowej.
Serwer FTP	Serwer FTP może być wykorzystywany jako miejsce składowania dokumentów skanowanych przez urządzenie do dystrybucji cyfrowej.
Kontroler domeny/serwer katalogowy Novell (wymaga programu DSS)	Aby obsługiwać uwierzytelnienie, urządzenie do dystrybucji cyfrowej musi mieć dostęp do kontrolera domeny lub serwera katalogowego Novell w celu sprawdzenia poprawności informacji o logowaniu użytkownika.
Drukarka sieciowa (wymaga programu DSS)	Drukarka sieciowa może być skonfigurowana jako miejsce docelowe dokumentów skanowanych przez urządzenie do dystrybucji cyfrowej.
Kontroler domeny Kerberos	Kontroler domeny Kerberos (KDC) zapewnia usługi uwierzytelniania Kerberos w sieci. Kontroler domeny systemu Windows można tak skonfigurować, aby działał jak kontroler domeny Kerberos.
Obsługa sieci Novell (wymaga programu DSS)	Jeżeli w sieci używane są serwery plików Novell, oprogramowanie HP DSS umożliwia zapisywanie plików w folderach sieciowych i obsługę folderów faksów sieciowych znajdujących się na tych serwerach. Aby możliwe było

Komponent	Opis
	skonfigurowanie w oprogramowaniu HP DSS atrybutów specyficznych dla środowiska sieciowego Novell, należy wcześniej zainstalować i prawidłowo skonfigurować oprogramowanie klienckie sieci Novell.

Obsługa papieru

Urządzenie HP 9250C Digital Sender obsługuje następujące standardowe formaty papieru:

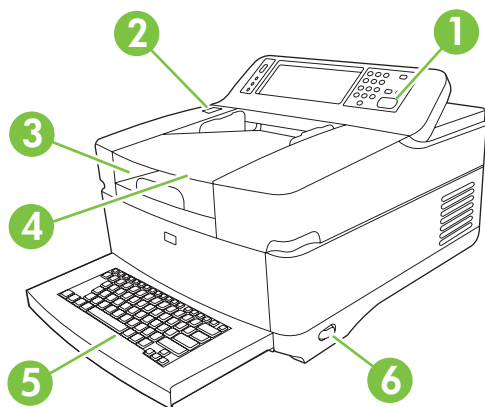
- **Letter:** 215,9 x 279 mm (8,5 x 11 cali)
- **Executive:** 190 x 254 mm (7,5 x 10 cali)
- **A4:** 210 x 297 mm (8,3 x 11,7 cala)
- **A5:** 148 x 210 mm (5,83 x 8,27 cala)
- **B5:** 176 x 250 mm (6,9 x 9,8 cala)
- **Legal (jedynie z automatycznego podajnika dokumentów):** 215,9 x 355,6 mm (8,5 x 14 cali)

Gramatura papieru: od 60 do 120 g/m²

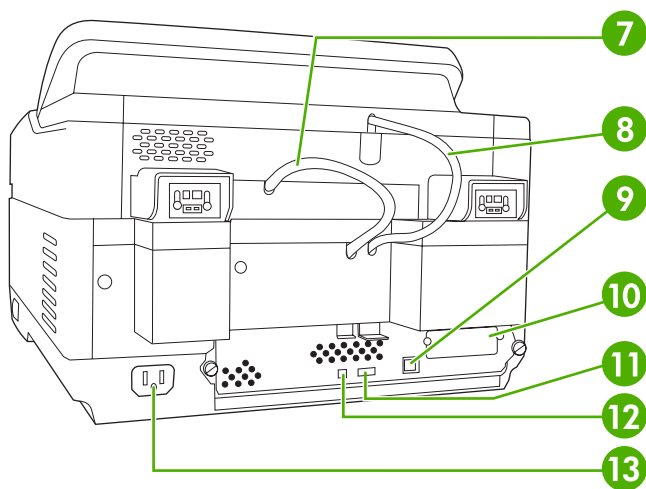
Automatyczny podajnik dokumentów mieści maksymalnie stos 50 arkuszy papieru o wysokości 5 mm (0,2 cala).

Części urządzenia

Przed rozpoczęciem korzystania z urządzenia do dystrybucji cyfrowej należy zapoznać się z jego częściami.

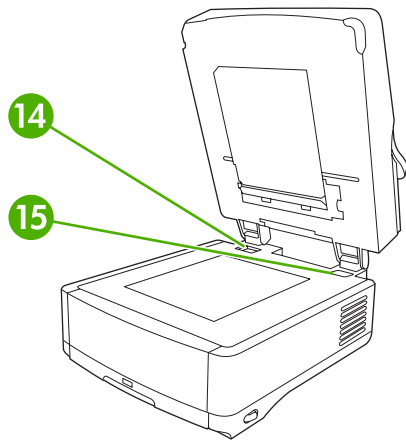


1	Panel sterowania
2	Zwalniacz zacięcia papieru
3	Pojemnik wyjściowy
4	Pojemnik wejściowy ADF
5	Zewnętrzna klawiatura QWERTY (pociągnij, aby otworzyć)
6	Wyłącznik



7	Przewód automatycznego podajnika dokumentów
8	Przewód panelu sterowania
9	Port sieciowy 10/100Base-T
10	Złącze EIO
11	Główny port USB

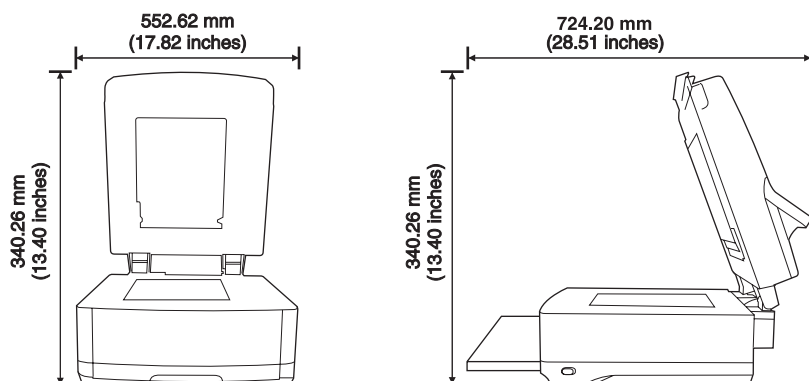
12	Port urządzenia USB
13	Gniazdo zasilania



14	Blokada skanera
15	Numer seryjny

Wymagania dotyczące przestrzeni

Poniższe rysunki przedstawiają wymagania dotyczące przestrzeni dla urządzenia HP 9250C Digital Sender.



UWAGA: Urządzenie do cyfrowej dystrybucji dokumentów wymaga 90 mm wolnego miejsca za urządzeniem, aby możliwe było całkowite otwarcie jego górnej pokrywy.

2 Panel sterowania

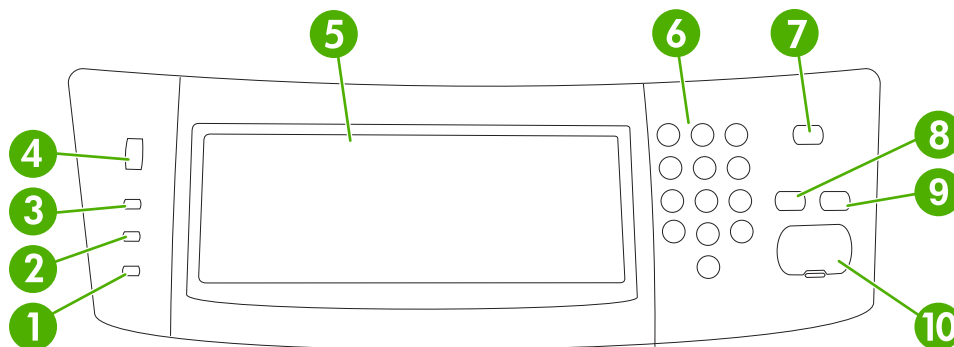
- [Korzystanie z panelu sterowania](#)
- [Nawigacja po menu Administracja](#)
- [Menu Informacje](#)
- [Menu opcji domyślnych zadania](#)
- [Menu Godzina/Harmonogram](#)
- [Menu Zarządzanie](#)
- [Menu Konfiguracja wstępna](#)
- [Menu Zachowanie urządzenia](#)
- [Menu Rozwiązywanie problemów](#)
- [Menu Zerowanie](#)
- [Menu Serwis](#)

Korzystanie z panelu sterowania

Panel sterowania wyposażony jest w ekran dotykowy VGA, który umożliwia dostęp do wszystkich funkcji urządzenia. Przyciski i klawiatura numeryczna umożliwiają sterowanie zleceniami i stanem urządzenia. Diody LED wskazują ogólny stan urządzenia.

Układ panelu sterowania

Panel sterowania zawiera dotykowy wyświetlacz graficzny, przyciski do sterowania zleceniami, klawiaturę numeryczną oraz trzy kontrolki stanu (LED).



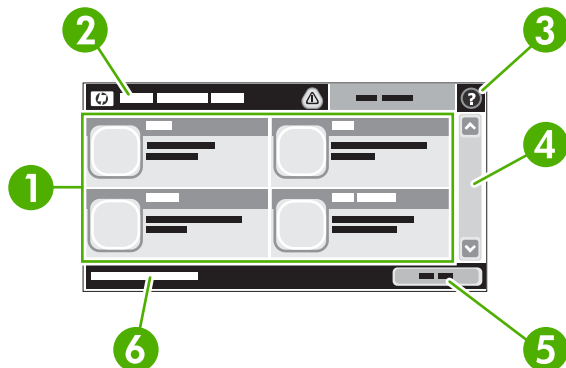
1	Uwaga kontrolka	Kontrolka Uwaga wskazuje, że stan urządzenia wymaga interwencji, np. komunikat o błędzie na ekranie dotykowym.
2	Dane kontrolka	Kontrolka Dane wskazuje, czy urządzenie odbiera dane.
3	Gotowość kontrolka	Kontrolka Gotowość wskazuje, że urządzenie jest gotowe do przetwarzania zlecenia.
4	Przełącznik regulacji kontrastu	Ten przełącznik umożliwia sterowanie jasnością ekranu dotykowego.
5	Dotykowy wyświetlacz graficzny	Ekran dotykowy umożliwia otwarcie i skonfigurowanie wszystkich funkcji faksu.
6	Klawiatura numeryczna	Za pomocą klawiatury numerycznej wpisuje się wartości liczbowe, np. numer faksu.
7	Przycisk i kontrolka Tryb uśpienia	Jeśli urządzenie nie jest aktywne przez dłuższy czas, przechodzi automatycznie w tryb uśpienia. Aby przestawić urządzenie w tryb uśpienia lub przywrócić je do stanu gotowości, naciśnij przycisk Tryb uśpienia . Gdy kontrolka świeci, urządzenie znajduje się w trybie uśpienia.
8	Przycisk Reset	Przywraca ustawienia zleceń do domyślnych wartości fabrycznych lub wartości zdefiniowanych przez użytkownika.
9	Przycisk Stop	Zatrzymuje bieżące zlecenie. Po zatrzymaniu panel sterowania wyświetla opcje dla zatrzymanego zlecenia (np. naciśnięcie przycisku Stop w trakcie przetwarzania zlecenia e-mail powoduje wyświetlenie komunikatu panelu sterowania o anulowaniu lub wznowieniu zlecenia).
10	Przycisk i kontrolka Start	Uruchamia proces dystrybucji cyfrowej lub wznowia przerwane zlecenie. Gdy kontrolka świeci, urządzenie jest gotowe do rozpoczęcia skanowania.

Ekran główny

Ekran główny umożliwia dostęp do funkcji urządzenia i wskazuje jego aktualny stan.



UWAGA: W zależności od sposobu skonfigurowania urządzenia przez administratora funkcje widoczne na ekranie głównym mogą się różnić.



1	Funkcje	W zależności od sposobu skonfigurowania urządzenia przez administratora w tym obszarze widoczne mogą być następujące funkcje: <ul style="list-style-type: none">• Faks• E-mail• Pomocniczy e-mail• Folder sieciowy• Stan materiałów eksploatacyjnych.• Administracja
2	Linia Stan urządzenia	Linia stanu dostarcza informacji o ogólnym stanie urządzenia. W zależności od aktualnego stanu w obszarze tym widoczne są różne przyciski. Aby zobaczyć opis każdego z przycisków, który może się pojawić w linii stanu, patrz Przyciski na ekranie dotykowym na stronie 13 .
3	Przycisk Pomoc	Dotknięcie przycisku Pomoc powoduje otwarcie wbudowanego systemu pomocy.
4	Pasek przewijania	Dotknięcie strzałki do góry lub strzałki w dół pozwala obejrzeć pełną listę dostępnych funkcji.
5	Przycisk Adres sieciowy	Dotknij Adres sieciowy , aby znaleźć informacje o połączeniach sieciowych.
6	Data i godzina	W tym miejscu pojawia się data i godzina. Administrator systemu może wybrać format wyświetlania daty i godziny przez urządzenie, np. format dwunastogodzinny lub dwudziestoczwierogodzinny.

Przyciski na ekranie dotykowym

Linia stanu na ekranie dotykowym dostarcza informacji na temat stanu urządzenia. W tym obszarze pojawić się mogą różne przyciski. W poniższej tabeli opisano każdy z przycisków.



Przycisk Ekran główny. Dotknij przycisku ekranu głównego, aby przejść do ekranu głównego z dowolnego innego ekranu.



Przycisk Start. Dotknięcie przycisku Start powoduje rozpoczęcie wykonywanej czynności.



UWAGA: Nazwa tego przycisku zmienia się dla każdej funkcji. Przykładowo dla funkcji **E-mail** przycisk ten nosi nazwę **Wyślij e-mail**.



Przycisk Stop. Jeśli urządzenie przetwarza zlecenie faksowania, to zamiast przycisku Start widoczny jest przycisk Stop. Dotknij przycisku Stop, aby zatrzymać bieżące zlecenie. Urządzenie poprosi o potwierdzenie anulowania zlecenia lub o jego wznowienie.



Przycisk Błąd. Przycisk błędu widoczny jest za każdym razem, gdy pojawi się błąd wymagający podjęcia określonych czynności przed możliwością kontynuacji. Dotknij przycisk błędu, aby wyświetlić komunikat opisujący napotkany błąd. Komunikat zawiera także instrukcje pozwalające rozwiązać ten problem.



Przycisk Ostrzeżenie. Przycisk ostrzegawczy widoczny jest za każdym razem, gdy pojawi się problem, ale możliwe jest kontynuowanie przetwarzania zlecenia. Dotknij przycisku ostrzegawczego, aby wyświetlić komunikat opisujący napotkany problem. Komunikat zawiera także instrukcje pozwalające rozwiązać ten problem.



Przycisk Pomoc. Dotknięcie przycisku Pomoc powoduje otwarcie wbudowanego systemu pomocy. Więcej informacji można znaleźć na stronie [System pomocy panelu sterowania na stronie 14](#).

System pomocy panelu sterowania

Urządzenie posiada wbudowany system pomocy, wyjaśniający sposób użycia każdego ekranu. Aby otworzyć system pomocy, dotknij przycisku Pomoc (🔍) w prawym górnym rogu ekranu.

W przypadku niektórych ekranów uruchomienie pomocy powoduje otwarcie ogólnego menu, umożliwiającego wyszukanie określonych tematów. Nawigację po strukturze tego menu umożliwiają przyciski dotykowe w menu.

W przypadku ekranów zawierających ustawienia dla poszczególnych zadań pomoc otwiera temat zawierający wyjaśnienie opcji dla tego ekranu.

Jeśli urządzenie wyświetla powiadomienie o błędzie lub ostrzeżeniu, dotknij przycisku błędu (❗) lub ostrzeżenia (⚠️), aby otworzyć komunikat opisujący ten problem. Komunikat zawiera także instrukcje pomocne w rozwiązywaniu tego problemu.

Nawigacja po menu Administracja

Na ekranie głównym dotknij **Administracja**, aby rozwinąć strukturę menu. Aby wyświetlić tę funkcję, konieczne może być przewinięcie do dolnej części ekranu głównego.

Menu Administracja posiada kilka menu podrzędnych, które znajdują się z lewej strony ekranu. Dotknij nazwy menu, aby rozwinąć tę strukturę. Znak plus (+) umieszczony obok nazwy menu oznacza, że posiada ono menu podrzędne. Rozwijaj kolejne struktury do momentu, aż dotrzesz do opcji, którą chcesz skonfigurować. Aby powrócić do poprzedniego menu, dotknij **Wstecz**.

Aby wyjść z menu Administracja, dotknij przycisku Ekran główny (🏠) w lewym górnym rogu ekranu.

W urządzenie wbudowany jest system pomocy, objaśniający wszystkie funkcje dostępne z poziomu menu. Dla wielu pozycji menu dostępna jest pomoc wyświetlana z prawej strony ekranu dotykowego. System pomocy ogólnej można też otworzyć, dotykając przycisku Pomoc (❓) w prawym górnym rogu ekranu.

W poniższych tabelach widoczna jest ogólna struktura wszystkich menu.

Menu Informacje

To menu umożliwia przeglądanie stron informacyjnych, które są zapisane w pamięci urządzenia.

Tabela 2-1 Menu Informacje

Pozycja menu	Pozycja podmenu	Opcje	Opis
Strony konfiguracji i stanu	Strona konfiguracji	Pokaż (przycisk)	Strony konfiguracji zawierają aktualne ustawienia urządzenia.
	Strona zużycia	OK (przycisk)	Pokazuje informacje dotyczące liczby zeskanowanych stron, pogrupowane według rodzaju i formatu papieru.

Menu opcji domyślnych zadania

Za pomocą tego menu można określić opcje domyślne zadań dla każdej czynności. W przypadku nieokreślenia opcji zadania podczas tworzenia zadania, urządzenie używa opcji domyślnych.

Menu **Domyślne opcje zlecenia** zawiera następujące podmenu:

- Domyślne opcje oryginałów
- Regulacja obrazu
- Domyślne opcje e-mail
- Domyślne opcje wysyłania do folderu

Domyślne opcje oryginałów

Element menu	Wartości	Opis
Paper Size (Format papieru)	Wybierz format papieru z listy.	Wybierz format papieru najczęściej używany do kopiowania lub skanowania oryginałów.
Liczba stron	1 2	Wybierz, czy oryginały są zazwyczaj kopiowane lub skanowane jedno czy dwustronnie.
Orientacja	pionowa Poziomo	Wybierz orientację papieru wykorzystywaną najczęściej przy skanowaniu oryginałów. Jeśli na górze znajduje się krótsza krawędź, należy wybrać opcję pionowa , a jeśli dłuższa — opcję Poziomo .
Optymalizacja tekst/zdjęcie	Ręczna regulacja Tekst Fotografia	Należy użyć tego ustawienia, aby zoptymalizować wydruk wybranego rodzaju oryginału. Można zoptymalizować wydruk tekstu, zdjęć lub dokumentu zawierającego zarówno tekst, jak i zdjęcia. Po wybraniu opcji Ręczna regulacja można określić najczęściej używane ustawienie drukowania dokumentu zawierającego tekst i zdjęcia.

Regulacja obrazu

Pozycja menu	Opcje	Opis
Jasność	Wybierz wartość z zakresu.	To ustawienie służy do dopasowania rozjaśnienia lub przyciemnienia obrazu wyjściowego.
Usuwanie tła	Wybierz wartość z zakresu.	Zwiększ ustawienie Usuwanie tła , aby usunąć niewyraźne obrazy z tła lub usunąć jasny kolor tła.
Ostrość	Wybierz wartość z zakresu.	Dostosuj ustawienie Ostrość , aby rozjaśnić lub stonować obraz.

Domyślne opcje e-mail

Za pomocą menu należy wybrać opcje domyślne dla wiadomości e-mail wysyłanych z urządzenia.

Element menu	Wartości	Opis
Typ pliku dokumentu	PDF (domyślnie) JPEG TIFF M-TIFF	Określ format pliku dla wiadomości e-mail.
Jakość wyjściowa	Wysoki (duży plik) Średni (domyślnie) Nis. (mały plik)	Podniesienie jakości wydruku powoduje zwiększenie rozmiaru pliku wynikowego.
Rozdzielczość	75 DPI 150 DPI (domyślnie) 200 DPI 300 DPI	Za pomocą tej opcji można wybrać rozdzielczość. Pliki o niższej rozdzielczości charakteryzują się mniejszym rozmiarem.
Kolor/czarny	Skanowanie kolorowe (domyślnie) Skanowanie czarno-białe	Należy określić, czy wiadomości e-mail będą czarno-białe, czy kolorowe.
Wersja TIFF	TIFF 6.0 (domyślnie) TIFF (Nowszy niż 6.0)	Należy użyć tej funkcji, aby określić wersję TIFF, w której mają być zapisywane zeskanowane pliki.

Domyślne opcje wysyłania do folderu

Za pomocą tego menu można ustawić opcje domyślne wysyłanych do komputera zleceń skanowania.

Element menu	Wartości	Opis
Kolor/czarny	Skanowanie kolorowe Skanowanie czarno-białe (domyślnie)	Należy określić, czy zapisywany plik będzie czarno-biały, czy kolorowy.
Typ pliku dokumentu	PDF (domyślnie) M-TIFF TIFF JPEG	Określa format pliku.
Wersja TIFF	TIFF 6.0 (domyślnie) TIFF (post 6.0)	Należy użyć tej funkcji, aby określić wersję TIFF, w której mają być zapisywane zeskanowane pliki.
Jakość wyjściowa	Wysoki (duży plik) Średni (domyślnie)	Podniesienie jakości wydruku powoduje zwiększenie rozmiaru pliku wynikowego.

Element menu	Wartości	Opis
	Nis. (mały plik)	
Rozdzielczość	75 DPI 150 DPI (domyślnie) 200 DPI 300 DPI 400 DPI 600 DPI	Za pomocą tej opcji można wybrać rozdzielczość. Pliki o niższej rozdzielczości charakteryzują się mniejszym rozmiarem.

Menu Godzina/Harmonogram

To menu umożliwia konfigurację opcji ustawiania godziny i momentu przejścia w tryb uśpienia i jego opuszczenia.



UWAGA: Wartości oznaczone jako „(domyślne)” są ustawieniami fabrycznymi. Niektóre pozycje menu nie mają wartości domyślnych.

Pozycja menu	Pozycja menu podrzędnego	Pozycja menu podrzędnego	Opcje	Opis
Data/godzina	Format daty		DD-MM-YYYY (domyślne) DD-MMM-YYYY DD-MMM-YYYY	Użyj tej funkcji, aby ustawić aktualną datę i godzinę oraz format daty i czasu wykorzystywane do oznakowywania wychodzących faksów.
	Data	Miesiąc Dzień Ro		
	Format godziny		12 godzin (AM/PM) (domyślne) 24 godziny	
	Godzina	Godzina Minuta AM PM		
Opóźnienie uśpienia			1 min. 20 minut 30 minut (domyślne) 45 minut 1 godzina (60 minut)	Ta funkcja umożliwia ustalenie okresu bezczynności, po którym urządzenie przejdzie w tryb uśpienia.

Pozycja menu	Pozycja menu podrzędnego	Pozycja menu podrzędnego	Opcje	Opis
			90 minut	
			2 godz.	
			4 godz.	
Godz. budzenia	Poniedziałek		Wyłączony (domyślne)	Wybierz Nietypowy , aby ustawić godzinę wybudzenia dla każdego dnia tygodnia. Urządzenie opuści tryb uśpienia zgodnie z tym harmonogramem. Korzystanie z harmonogramu trybu uśpienia pozwala na oszczędność energii i przygotowanie urządzenia w ten sposób, że nie jest konieczne oczekiwanie na jego rozgrzanie.
	Wtorek		Nietypowy	
	Środa			
	Czwartek			
	Piątek			
	Sobota			
	Niedziela			

Menu Zarządzanie

To menu umożliwia ustawienie globalnych opcji zarządzania urządzeniem.



UWAGA: Wartości oznaczone jako „(domyślne)” są ustawieniami fabrycznymi. Niektóre pozycje menu nie posiadają wartości domyślnych.

Tabela 2-2 Menu Zarządzanie

Pozycja menu	Opcje	Opis
Tryb uśpienia	Wyłącz	Ta funkcja umożliwia dostosowanie ustawień trybu uśpienia dla tego urządzenia.
	Użyj opóźnienia uśpienia (domyślne)	Wybierz opcję Użyj opóźnienia uśpienia , aby urządzenie przechodziło w tryb uśpienia po upływie czasu określonego w menu Godzina/harmonogram .

Menu Konfiguracja wstępna

Menu Konfiguracja wstępna zawiera następujące menu podrzędne:

- Menu Praca w sieci i wejście/wyjście
- Menu Konfiguracja e-mail
- Menu Konfiguracja wysyłania



UWAGA: Wartości oznaczone jako „(domyślne)” są ustawieniami fabrycznymi. Niektóre pozycje menu nie posiadają wartości domyślnych.

Praca w sieci i wejście/wyjście

Pozycja menu	Pozycja menu podrzędnego	Wartości	Opis
Czas oczekiwania wejścia/wyjścia		Wybierz wartość z dozwolonego zakresu. Ustawieniem fabrycznym jest 15 sekund.	Czas oczekiwania wejścia/wyjścia jest to czas, który ma upłynąć przed wystąpieniem błędu zlecenia. Jeśli strumień danych odbieranych przez urządzenie dla zlecenia zostanie przerwany, ustawienie to wskaże okres czasu po jakim urządzenie zgłosi błąd zlecenia.
Wbudowany Jetdirect			Listę opcji można znaleźć w menu Tabela 2-3 Podmenu serwera druku Jetdirect na stronie 20 .
EIO <X> Jetdirect			

Tabela 2-3 Podmenu serwera druku Jetdirect

Pozycja menu	Pozycja menu podrzędnego	Pozycja menu podrzędnego	Wartości i opis
TCP/IP	Włącz		Wyłączony: Wyłącz protokół TCP/IP. Wł. (domyślne): Włącz protokół TCP/IP.
	Nazwa hosta		Ciąg alfanumeryczny (o maksymalnej długości 32 znaków), który służy do identyfikacji urządzenia. Ta nazwa jest wymieniona na stronie konfiguracji serwera druku HP Jetdirect. Domyślną nazwą hosta jest NPIxxxxxx, gdzie xxxxxx oznacza sześć ostatnich cyfr adresu sprzętowego (MAC) sieci lokalnej.
	Ustawienia IPV4	Metoda konfiguracji	Określa metodę konfiguracji parametrów TCP/IPv4 na serwerze druku HP Jetdirect. Bootp: Użyj protokołu BootP (Bootstrap Protocol), aby uzyskać automatyczną konfigurację z serwera BootP. DHCP: Użyj protokołu DHCP (Dynamic Host Configuration Protocol), aby uzyskać automatyczną konfigurację z serwera DHCPv4. Jeśli protokół DHCP jest wybrany i dzierżawi adresy, do ustawiania opcji dzierżawy DHCP służy menu Zwolnienie dzierżawy DHCP i Odnowa dzierżawy DHCP . Auto IP: Użyj automatycznego łączenia lokalnego adresowania IPv4. Przypisany zostanie automatycznie adres w postaci 169.254.x.x.

Tabela 2-3 Podmenu serwera druku Jetdirect (ciąg dalszy)

Pozycja menu	Pozycja menu podrzędnego	Pozycja menu podrzędnego	Wartości i opis
			<p>Ręczny: Użyj menu ustawień Ustawienia ręczne do skonfigurowania parametrów protokołu TCP/IPv4, np. 123.123.123.123.</p>
		Zwolnienie dzierżawy DHCP	<p>Menu to pojawia się wtedy, gdy opcja Metoda konfiguracji ustawiona jest na DHCP i serwer druku dzierżawi adres IP w usłudze DHCP.</p> <p>Nie (domyślne): Bieżąca dzierżawa DHCP jest zapisywana.</p> <p>Tak: Bieżąca dzierżawa DHCP i dzierżawiony adres IP zostanie zwolniony.</p>
		Odnowa dzierżawy DHCP	<p>Menu to pojawia się wtedy, gdy opcja Metoda konfiguracji ustawiona jest na DHCP i serwer druku dzierżawi adres IP w usłudze DHCP.</p> <p>Nie (domyślne): Serwer druku nie ponawia żądania o odnowę dzierżawy DHCP.</p> <p>Tak: Serwer druku wystosowuje żądanie o odnowę bieżącej dzierżawy DHCP.</p>
		Ustawienia ręczne	<p>(Dostępny tylko wtedy, gdy Metoda konfiguracji jest ustawiona na Ręczny) Parametry należy skonfigurować bezpośrednio z panelu sterowania urządzenia:</p> <p>Adres IP: Unikalny adres IP urządzenia (n.n.n.n), gdzie n jest wartością pomiędzy 0 a 255.</p> <p>Maska podsieci: Maska podsieci dla urządzenia (m.m.m.m), gdzie m jest wartością pomiędzy 0 a 255.</p> <p>Serwer Syslog: Adres IP serwera syslog używanego do odbierania i rejestrowania komunikatów syslog.</p> <p>Domyślna brama: Adres IP bramki lub routera, służącego do komunikacji z innymi sieciami.</p> <p>Limit czasu bezczynności: Limit czasu w sekundach, po którym bezczynne połączenie przesyłania danych do wydruku przy użyciu protokołu TCP zostaje zamknięte (standardowo 270 sekund, wartość 0 oznacza wyłączenie okresu oczekiwania).</p>
		Domyślny adres IP	<p>Gdy serwer jest wyłączony, ustaw adres IP na wartość domyślną, aby pozyskać adres IP z sieci w wyniku wymuszonej konfiguracji TCP/IP (np. gdy został skonfigurowany ręcznie do wykorzystania BootP lub DHCP).</p> <p>Auto IP: Ustalony zostanie lokalny adres IP 169.254.x.x.</p> <p>Tradycyjny: Ustalony zostanie adres 192.0.0.192, zgodny ze starszymi urządzeniami HP Jetdirect.</p>
		Główny serwer DNS	Określ adres IP (n.n.n.n) podstawowego serwera DNS.
		Pomocniczy serwer DNS	Określ adres IP (n.n.n.n) pomocniczego serwera DNS.

Tabela 2-3 Podmenu serwera druku Jetdirect (ciąg dalszy)

Pozycja menu	Pozycja menu podrzędnego	Pozycja menu podrzędnego	Wartości i opis
	Ustawienia IPV6	Włącz	<p>Ta pozycja umożliwia włączenie lub wyłączenie działania protokołu IPV6 na serwerze druku.</p> <p>Wyłączony (domyślne): Protokół IPV6 jest wyłączony.</p> <p>Wł.: Protokół IPV6 jest włączony.</p>
		Adres	<p>Ta pozycja menu umożliwia ręczną konfigurację adresu IPV6.</p> <p>Ustawienia ręczne: Menu Ustawienia ręczne umożliwia włączenie i ręczną konfigurację adresu TCP/ IPV6 w formacie 123.123.123.123.</p>
		Polityka DHCPV6	<p>Określony router: Metoda automatycznej konfiguracji, która ma być wykorzystywana przez serwer druku ustalana jest przez router. Router określa, czy serwer druku pozyska adres, informacje dotyczące konfiguracji lub oba wymienione równocześnie za pośrednictwem serwera DHCPV6.</p> <p>Router niedostępny: Jeżeli router nie jest dostępny, serwer druku podejmie próbę pozyskania konfiguracji stanu z serwera DHCPV6.</p> <p>Zawsze: Niezależnie od tego, czy router jest dostępny, serwer druku podejmie zawsze próbę pozyskania konfiguracji stanu z serwera DHCPV6.</p>
		Główny serwer DNS	<p>Pozycja ta umożliwia określenie adresu IPV6 dla podstawowego serwera DNS, z którego powinien korzystać serwer druku.</p>
		Ustawienia ręczne	<p>Ta pozycja umożliwia ręczną konfigurację adresów IPV6 na serwerze druku.</p> <p>Włącz: Wybierz tę pozycję, a następnie wybierz Wł., aby włączyć ręczną konfigurację lub Wyłączony, aby ją wyłączyć.</p> <p>Adres: Ta pozycja umożliwia wpisanie 32-cyfrowego rozdzielanego przecinkami heksadecymalnego adresu IPV6.</p>
	Serwer proxy		<p>Określa serwer proxy używany przez programy wbudowane w urządzenie. Serwer proxy jest z reguły wykorzystywany przez klientów sieci w celu dostępu do Internetu. Zapamiętuje strony internetowe w pamięci podręcznej i zapewnia poziom bezpieczeństwa internetowego dla tych klientów.</p> <p>Aby określić serwer proxy, wprowadź jego adres IPV4 lub pełną nazwę domeny. Nazwa może mieć do 255 oktetów.</p> <p>W niektórych sieciach, aby poznać adres serwera proxy, należy skontaktować się z dostawcą usług internetowych (ISP).</p>
	Port proxy		<p>Wpisz numer portu używany przez serwer proxy dla obsługi klienta. Numer portu wskazuje port zarezerwowany dla aktywności proxy w sieci i może przyjąć wartość od 0 do 65535.</p>

Tabela 2-3 Podmenu serwera druku Jetdirect (ciąg dalszy)

Pozycja menu	Pozycja menu podrzędnego	Pozycja menu podrzędnego	Wartości i opis
Diagnostyka	Wbudowany test		<p>To menu pozwala na przeprowadzenie testów umożliwiających diagnostykę sprzętu sieciowego lub problemów z połączeniami sieciowymi TCP/IP.</p> <p>Wbudowane testy pomagają w rozpoznaniu, czy przyczyna uszkodzenia sieci leży wewnątrz czy na zewnątrz urządzenia. Użyj wbudowanych testów do sprawdzenia sprzętu i ścieżki komunikacji na serwerze druku. Po wybraniu i włączeniu testu i ustaleniu czasu jego trwania wybierz Uruchom, aby zainicjować test.</p> <p>W zależności od ustalonego czasu uruchomienia wybrany test działa nieustannie do momentu wyłączenia urządzenia lub pojawienia się błędu i ukazania się strony diagnostycznej.</p>
		Test LAN HW	<p> OSTROŻNIE: Uruchomienie wbudowanego testu spowoduje wykasowanie konfiguracji TCP/IP.</p> <p>Ten test przeprowadza wewnętrzne sprawdzenie pętli zwrotnej. Wewnętrzny test pętli zwrotnej spowoduje wysłanie i odebranie pakietów jedynie na wewnętrznym urządzeniu sieciowym. Nie zachodzi transmisja zewnętrzna do sieci.</p> <p>Wybierz Tak, aby wybrać test lub Nie, aby go nie wybierać.</p>
		Test HTTP	<p>Ten test sprawdza działanie protokołu HTTP poprzez pobieranie zdefiniowanych wcześniej stron z urządzenia i testowanie wbudowanego serwera internetowego.</p> <p>Wybierz Tak, aby wybrać test lub Nie, aby go nie wybierać.</p>
		Test SNMP	<p>Ten test sprawdza działanie komunikacji protokołu SNMP poprzez dostęp do zdefiniowanych wcześniej obiektów SNMP na urządzeniu.</p> <p>Wybierz Tak, aby wybrać test lub Nie, aby go nie wybierać.</p>
		Wybierz wszystkie testy	<p>Ta pozycja umożliwi wybór wszystkich dostępnych wbudowanych testów.</p> <p>Wybierz Tak, aby wybrać wszystkie testy. Wybierz Nie, aby wybrać pojedyncze testy.</p>
		Test ścieżki danych	<p>Ten test pomaga w identyfikacji ścieżki danych i problemów z uszkodzeniem urządzenia emulującego język HP PostScript poziomu 3. Do urządzenia jest wysyłany określony wcześniej plik w formacie PostScript.</p> <p>Wybierz Tak, aby wybrać test lub Nie, aby go nie wybierać.</p>
		Czas działania [H]	<p>Tej pozycji należy używać do określenia długości czasu (w godzinach) przez jaki ma być uruchomiony wbudowany test. Można wybrać wartość pomiędzy 1</p>

Tabela 2-3 Podmenu serwera druku Jetdirect (ciąg dalszy)

Pozycja menu	Pozycja menu podrzędnego	Pozycja menu podrzędnego	Wartości i opis
			a 60 godzin. Wybranie zera (0) spowoduje ciągłe wykonywanie testu do momentu wystąpienia błędu lub wyłączenia urządzenia.
		Uruchom	<p>Nie*: Nie uruchamiaj wybranych testów.</p> <p>Tak: Uruchom wybrane testy.</p>
	Test ping		Ten test wykorzystywany jest do sprawdzenia komunikacji w sieci. Test ten wysyła pakiety na poziomie łącza do zdalnego hosta w sieci, a następnie oczekuje na określoną odpowiedź. Aby uruchomić test ping, ustaw następujące pozycje:
		Tym miejsca docelowego	Określ, czy urządzenie docelowe jest węzłem IPv4 czy IPv6.
		Adres IP miejsca docelowego	<p>IPV4: Wpisz adres IPv4.</p> <p>IPV6: Wpisz adres IPv6.</p>
		Rozmiar pakietu	Określ rozmiar w bajtach każdego pakietu wysyłanego do zdalnego hosta. Minimalną wartością jest 64 (domyślne), a maksymalną jest 2048.
		Limit czasu	Określ w sekundach czas oczekiwania na odpowiedź ze zdalnego hosta. Domyślną wartością jest 1 a maksymalną jest 100.
		Liczba	Określ liczbę pakietów ping do wysłania w tym teście. Wybierz wartość pomiędzy 1 a 100. Aby włączyć ciągłość testu, wybierz 0.
		Pokaż wyniki	Jeśli test ping nie został wybrany do ciągłego przebiegu, możliwe jest wyświetlenie jego wyników. Wybierz opcję Tak , aby wyświetlić wyniki. Po wybraniu opcji Nie (domyślne) wyniki nie są wyświetlane.
		Uruchom	Określ, czy uruchomiony ma zostać test ping. Wybierz Tak , aby uruchomić test lub Nie , aby go nie uruchamiać.

Tabela 2-3 Podmenu serwera druku Jetdirect (ciąg dalszy)

Pozycja menu	Pozycja menu podrzędnego	Pozycja menu podrzędnego	Wartości i opis
	Wynik testu ping		Ta pozycja umożliwi wyświetlenie stanu testu ping i jego wyników za pomocą panelu sterowania. Możliwy jest wybór następujących pozycji:
		Pakiety wysłane	Wyświetla liczbę pakietów (0–65535) wysłanych do zdalnego hosta od uruchomienia i zakończenia ostatniego testu.
		Pakiety odebrane	Wyświetla liczbę pakietów (0–65535) odebranych od zdalnego hosta od uruchomienia i zakończenia ostatniego testu.
		Procent utraconych	Wyświetla procent pakietów ping wysłanych bez odpowiedzi od zdalnego hosta od momentu uruchomienia lub zakończenia ostatniego testu.
		Minimalna RTT	Wskazuje minimalny stwierdzony czas RTT z zakresu od 0 do 4096 milisekund dla wysyłania i odebrania pakietu.
		Maksymalna RTT	Wskazuje maksymalny stwierdzony czas RTT z zakresu od 0 do 4096 milisekund dla wysyłania i odebrania pakietu.
		Średnia RTT	Wskazuje średni stwierdzony czas RTT z zakresu od 0 do 4096 milisekund dla wysyłania i odebrania pakietu.
		Trwa test ping	Wskazuje, czy test ping jest aktualnie wykonywany. Tak oznacza test w toku, a Nie oznacza, że test się zakończył lub nie był uruchomiony.
		Odśwież	W trakcie wyświetlania wyników testu ping pozycja ta powoduje aktualizację danych za pomocą bieżących wyników. Wybierz Tak , aby uaktualnić dane lub Nie , aby pozostawić istniejące dane. Odświeżenie wyników nastąpi jednak w sposób automatyczny po przekroczeniu wartości czasu lub ręcznym powrocie do głównego menu.
Szybkość połączenia			<p>Prędkość połączenia sieciowego oraz tryb połączenia serwera druku musi odpowiadać sieci. Dostępne ustawienia uzależnione są od urządzenia i zainstalowanego serwera druku. Wybierz jedno z poniższych ustawień konfiguracji połączenia:</p> <p> OSTROŻNIE: Zmiana ustawienia połączenia może spowodować utratę komunikacji pomiędzy serwerem druku a urządzeniem w sieci.</p> <p>Auto (domyślne): Serwer druku skonfiguruje się za pomocą autonegocjacji, uzyskując najwyższą dozwoloną prędkość połączenia sieciowego i tryb komunikacji. Jeśli operacja autonegocjacji nie powiedzie się, ustawiona zostanie opcja 100TX PÓŁ lub 10TX PÓŁ w zależności od wykrytej prędkości łącza portu urządzenia hub/switch. (Wybór trybu 1000T półdupleks nie jest obsługiwany.)</p> <p>10T Pół: 10 Mbps, połączenie w trybie półdupleks.</p>

Tabela 2-3 Podmenu serwera druku Jetdirect (ciąg dalszy)

Pozycja menu	Pozycja menu podrzędnego	Pozycja menu podrzędnego	Wartości i opis
			10T Pełen: 10 Mbps, połączenie w trybie pełnego duplexu.
			100TX Pół: 100 Mbps, połączenie w trybie półdupleks.
			100TX Pełen: 100 Mbps, połączenie w trybie pełnego duplexu.
			100TX Auto: Ograniczenie autonegociacji do maksymalnej prędkości połączenia 100 Mbps.
			1000TX Pełen: 1000 Mbps, połączenie w trybie pełnego duplexu.

Konfiguracja e-mail

To menu umożliwia włączenie funkcji poczty elektronicznej i skonfigurowanie jej podstawowych ustawień.



UWAGA: Do konfiguracji zaawansowanych ustawień poczty e-mail służy wbudowany serwer internetowy. Więcej informacji można znaleźć w Podręczniku użytkownika wbudowanego serwera internetowego zamieszczonym na płycie CD.

Pozycja menu	Opcje	Opis
Zatwierdzanie adresu	Wł. (domyślne) Wyłączony	Włączenie tej funkcji spowoduje, że urządzenie zacznie sprawdzać składnię adresu e-mail podczas jego wpisywania. Prawidłowe adresy muszą zawierać znak @ i przynajmniej jedną kropkę.
Wyszukaj bramy wysłania		Przeszukaj sieć w poszukiwaniu bram SMTP, których urządzenie może użyć do wysyłania poczty.
Brama SMTP	Wprowadź wartość.	Określ adres IP serwera SMTP (bramy SMTP) używanego do wysyłania poczty e-mail z urządzenia.
Test bram wysyłania		Przetestuj skonfigurowaną bramę SMTP, aby sprawdzić poprawność jej działania.

Menu Konfiguracja wysyłania

Pozycja menu	Opcje	Opis
Replikuj MFP	Wprowadź wartość (Adres IP).	Kopiowanie lokalnych ustawień wysyłania z jednego urządzenia na drugie.
Dopuszcz transfer do nowego programu cyfrowej dystrybucji	Wył. Wł.	Ta funkcja umożliwia przeniesienie połączenia urządzenia z jednego serwera cyfrowej dystrybucji HP DSS (HP Digital Sending Software) do innego serwera. HP DSS jest pakietem programów umożliwiających obsługę zadań cyfrowej dystrybucji, takich jak faksowanie, wysyłanie pocztą e-mail oraz skanowanie i wysyłanie dokumentu do foldera sieciowego.
Zezwalaj na cyfrową dystrybucję dokumentów	Wył. Wł.	Ta funkcja umożliwia skonfigurowanie urządzenia do pracy z serwerem cyfrowej dystrybucji HP Digital Sending Software (DSS).

Menu Zachowanie urządzenia



UWAGA: Wartości z opisem „(domyślnie)” są domyślnymi wartościami ustawień fabrycznych. Niektóre pozycje menu nie mają wartości domyślnych.

Pozycja menu	Pozycja podmenu	Wartości	Opis
Język		Wybierz język z listy.	Za pomocą tej funkcji można wybrać język komunikatów wyświetlanych na panelu sterowania. Po wybraniu nowego języka może zmienić się układ klawiatury.
Układ klawiatury		Wybierz konfigurację klawiatury z listy.	Ta funkcja umożliwia wybranie różnego układu klawiatury.
Dźwięki klawiszy		Wł. (domyślnie) Wyłączony	Funkcja ta służy do określania, czy przy dotknięciu ekranu dotykowego lub naciśnięciu przycisku panelu sterowania ma być emitowany dźwięk.
Limit czasu nieaktywności		Wprowadź wartość z przedziału od 10 do 300 sekund. Ustawienie fabryczne to 60 sekund.	Funkcja ta służy do określenia czasu upływającego od wykonania dowolnej czynności na panelu sterowania do przywrócenia domyślnych ustawień urządzenia.
Zachowanie ostrzegawcze/przy błędzie	Usuwalne ostrzeżenia	Wł. Zlecenie (domyślnie)	Funkcja ta służy do ustawienia czasu, w jakim na panelu sterowania jest wyświetlane usuwalne ostrzeżenie.
	Błędy z możliwością kontynuacji	Autom. kontynuacja (10 sek.) (domyślnie) Dotknij przycisku OK, aby kontynuować.	Opcja ta służy do konfiguracji zachowania urządzenia w przypadku wystąpienia niektórych błędów.

Menu Rozwiązywanie problemów



UWAGA: Wartości z opisem „(domyślnie)” są domyślnymi wartościami ustawień fabrycznych. Niektóre pozycje menu nie mają wartości domyślnych.

Pozycja menu	Pozycja podmenu	Wartości	Opis
Dziennik zdarzeń		Pokaż (przycisk)	Ta funkcja służy do przeglądania takich zdarzeń dotyczących urządzenia, jak błędy lub kalibracja.
Kalibracja skanera		Kalibracja (przycisk)	Funkcja służy do wyrównania przesunięć w systemie tworzenia obrazu skanera (głowica karetki) w przypadku skanowania płaskiego i ADF. Kalibracja skanera może być konieczna, gdy obszar skanowania nie obejmuje właściwych części skanowanego dokumentu.
Testy skanera	Opuszczenie lampy Czujniki Silnik podajnika wejściowego ADF Bieg wsteczny podajnika wejściowego ADF Silnik skanera płaskiego Bieg wsteczny silnika czytelnika ADF Cewka dupleksu podajnika ADF Wskaźnik LED podajnika ADF		To podmenu jest wykorzystywane przez pracowników serwisu do diagnostyki potencjalnych problemów ze skanerem urządzenia.
Panel sterowania	Wskaźniki LED Wyświetl Przyciski Ekran dotykowy		Ta funkcja pozwala sprawdzić, czy elementy panelu sterowania działają prawidłowo.

Menu Zerowanie

Pozycja menu	Opcje	Opis
Wyczyść lokalną książkę adresową	Usuń (przycisk)	Funkcja pozwala usunąć wszystkie adresy z książek adresowych zapisanych w urządzeniu.
Przywróć ustawienia domyślne	Przywróć (przycisk)	Funkcja pozwala przywrócić wszystkie ustawienia urządzenia do fabrycznych wartości domyślnych.
Resetuj materiały eksploatacyjne	Nowy zespół podajnika dokumentów (Tak/Nie)	Funkcja pozwala poinformować urządzenie, że został zainstalowany nowy zespół podajnika dokumentów.

Menu Serwis

Menu Serwis jest zablokowane i dostęp do niego wymaga podania numeru identyfikacyjnego PIN. Mogą z niego korzystać wyłącznie upoważnieni pracownicy serwisu.

3 Komunikacja

- [Obsługa Novell NetWare](#)
- [Konfiguracja sieciowa](#)



UWAGA: Aby uzyskać informacje o komponentach sieciowych niezbędnych do dystrybucji cyfrowej, zobacz [Komponenty sieciowe wykorzystywane do cyfrowej dystrybucji dokumentów na stronie 6](#).

Obsługa Novell NetWare

Jeżeli w sieci używane są serwery plików Novell, oprogramowanie HP DSS umożliwia zapisywanie plików w folderach sieciowych i obsługę folderów faksów sieciowych znajdujących się na tych serwerach. Aby możliwe było skonfigurowanie w oprogramowaniu HP DSS atrybutów specyficznych dla środowiska sieciowego Novell, należy wcześniej zainstalować i prawidłowo skonfigurować oprogramowanie klienckie sieci Novell.

W celu obsługi uwierzytelniania w systemie Novell NetWare i miejsc docelowych cyfrowej dystrybucji dokumentów w sieci Novell oprogramowanie HP DSS wymaga obydwu poniżej wymienionych komponentów:

- Novell NetWare w wersji 3.12, 3.2, 4.11, 4.2, 5 lub 6 na serwerze Novell NetWare
- ORAZ-
- Novell NetWare Client w wersji 4.6 (lub nowszej) zainstalowany na komputerze z systemem Windows, na którym działa oprogramowanie HP DSS.

Konfiguracja sieciowa

Może być konieczne skonfigurowanie pewnych parametrów sieciowych na urządzeniu. Można skonfigurować te parametry w następujących miejscach:

- Oprogramowanie instalacyjne
- Panel sterowania urządzenia
- Wbudowany serwer internetowy
- Oprogramowanie do zarządzania (HP Web Jetadmin lub HP LaserJet Utility dla komputerów Macintosh)



UWAGA: Więcej informacji na temat korzystania z wbudowanego serwera internetowego można znaleźć w Podręczniku użytkownika wbudowanego serwera internetowego zamieszczonym na płycie CD.

Aby uzyskać więcej informacji na temat obsługiwanych sieci i narzędzi do konfiguracji sieci, zobacz *Podręcznik administratora urządzenia HP Jetdirect Print Server*. Ten podręcznik jest dostarczany z urządzeniami, w których jest zainstalowany serwer druku HP Jetdirect.

Konfigurowanie parametrów protokołu TCP/IPV4

Jeśli używana sieć nie obsługuje automatycznego adresowania IP za pośrednictwem protokołów DHCP, BOOTP, RARP lub w inny sposób, może być konieczne ręczne wprowadzenie następujących parametrów, aby było możliwe skanowanie w sieci:

- Adres IP (4 bajty) (np. 192.168.1.1)
- maska podsieci (4 bajty)
- standardowa brama (4 bajty)

Ustawienie adresu IP

Bieżący adres IP można wyświetlić na panelu sterowania urządzenia na ekranie głównym, dotykając przycisku **Adres sieciowy**.

Poniższa procedura umożliwia ręczną zmianę adresu IP.

1. Przewiń ekran i dotknij przycisku **Administracja**.
2. Przewiń ekran i dotknij przycisku **Konfiguracja początkowa**.
3. Dotknij przycisku **Sieć i we/wy**.
4. Dotknij przycisku **Wbudowane urządzenie Jetdirect**.
5. Dotknij przycisku **TCP/IP**.
6. Dotknij przycisku **Ustawienia IPV4**.
7. Dotknij przycisku **Metoda konfigurowania**.
8. Dotknij przycisku **Ręczny**.
9. Dotknij przycisku **Zapisz**.

10. Dotknij przycisku **Ustawienia ręczne**.
11. Dotknij przycisku **Adres IP**.
12. Dotknij pola tekstowego **Adres IP**.
13. Za pomocą klawiatury ekranu dotykowego wpisz adres IP.
14. Dotknij przycisku **OK**.
15. Dotknij przycisku **Zapisz**.

Ustawienie maski podsieci

1. Przewiń ekran i dotknij przycisku **Administracja**.
2. Przewiń ekran i dotknij przycisku **Konfiguracja początkowa**.
3. Dotknij przycisku **Sieć i we/wy**.
4. Dotknij przycisku **Wbudowane urządzenie Jetdirect**.
5. Dotknij przycisku **TCP/IP**.
6. Dotknij przycisku **Ustawienia IPV4**.
7. Dotknij przycisku **Metoda konfigurowania**.
8. Dotknij przycisku **Ręczny**.
9. Dotknij przycisku **Zapisz**.
10. Dotknij przycisku **Ustawienia ręczne**.
11. Dotknij przycisku **Maska podsieci**.
12. Dotknij pola tekstowego **Maska podsieci**.
13. Za pomocą klawiatury ekranu dotykowego wpisz maskę podsieci.
14. Dotknij przycisku **OK**.
15. Dotknij przycisku **Zapisz**.

Ustawienie bramy domyślnej

1. Przewiń ekran i dotknij przycisku **Administracja**.
2. Przewiń ekran i dotknij przycisku **Konfiguracja początkowa**.
3. Dotknij przycisku **Sieć i we/wy**.
4. Dotknij przycisku **Wbudowane urządzenie Jetdirect**.
5. Dotknij przycisku **TCP/IP**.
6. Dotknij przycisku **Ustawienia IPV4**.
7. Dotknij przycisku **Metoda konfigurowania**.
8. Dotknij przycisku **Ręczny**.

9. Dotknij przycisku **Zapisz**.
10. Dotknij przycisku **Ustawienia ręczne**.
11. Dotknij przycisku **Brama domyślna**.
12. Dotknij pola tekstowego **Brama domyślna**.
13. Za pomocą klawiatury ekranu dotykowego wpisz bramę domyślną.
14. Dotknij przycisku **OK**.
15. Dotknij przycisku **Zapisz**.

Konfigurowanie parametrów protokołu TCP/IPv6

Urządzenie do dystrybucji cyfrowej ma ograniczone możliwości pracy w protokole IPv6 w sieci. Wbudowany serwer druku JetDirect Inside lub karta EIO JetDirect mają mogą łączyć się w sieci IPv6, a konfigurację urządzenia można przeglądać i zmieniać za pomocą programu WebJet Admin i wbudowanego serwera internetowego, lecz obecnie nie ma możliwości korzystania z żadnego typu dystrybucji cyfrowej w sieci IPv6. Funkcjonalność dystrybucji cyfrowej jest dostępna jedynie w sieciach IPv4. Aby uzyskać informacje dotyczące konfigurowania urządzenia do pracy w sieci TCP/IPv6, zobacz *Podręcznik administratora urządzenia HP Jetdirect Print Server*.

Serwery druku HP Jetdirect EIO

Serwery druku HP Jetdirect (karty sieciowe) można zainstalować w gnieździe EIO. Karty te obsługują różne protokoły sieciowe i systemy operacyjne. Serwery druku HP Jetdirect umożliwiają podłączenie urządzenia bezpośrednio do sieci w jej dowolnym miejscu, co ułatwia zarządzanie siecią. Serwery druku HP Jetdirect obsługują również protokół SNMP (Simple Network Management Protocol), który umożliwia zdalne zarządzanie urządzeniem i rozwiązywanie problemów za pośrednictwem oprogramowania HP Web Jetadmin.



UWAGA: Kartę można skonfigurować za pomocą panelu sterowania, oprogramowania instalacyjnego urządzenia lub programu HP Web Jetadmin. Więcej informacji na ten temat znajduje się w dokumentacji serwera druku HP Jetdirect.

4 Korzystanie z funkcji urządzenia

W tym rozdziale podano instrukcje dotyczące sposobów przeprowadzenia najczęstszych zadań cyfrowej dystrybucji dokumentów.

- [Załaduj materiały](#)
- [Korzystanie z klawiatury](#)
- [Podstawowe informacje o wysyłce](#)
- [Konfigurowanie urządzenia do wysyłania wiadomości e-mail](#)
- [Wysyłanie wiadomości e-mail](#)
- [Skanowanie do folderu](#)
- [Skanowanie do miejsca sieciowego](#)
- [Wysyłanie faksu cyfrowego](#)

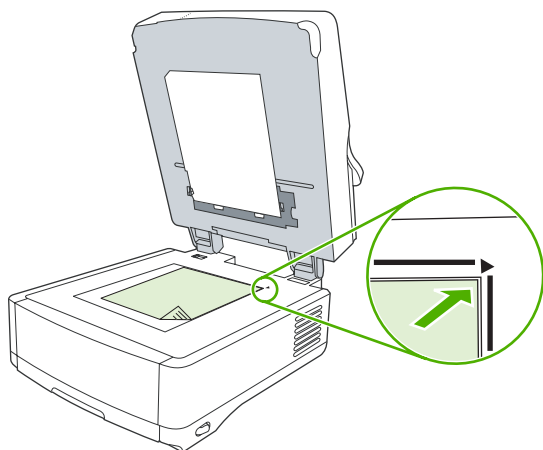
Załaduj materiały

Dokumenty do skanowania można ładować na szybę skanera lub do podajnika ADF.

Ładowanie materiałów na szybę skanera

Szyba skanera służy do skanowania małych, lekkich (mniej niż 60 g/m² lub 16 funtów) oryginałów o nietypowych wielkościach, takich jak paragony, wycinki z gazet, fotografie czy stare i zniszczone dokumenty.

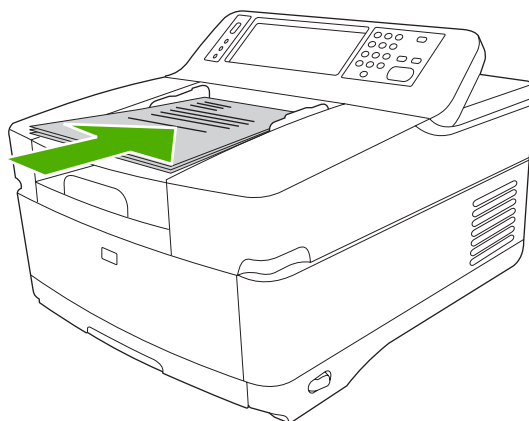
- ▲ Umieść dokument wydrukem w dół na szybie skanera, prawym górnym narożnikiem dokumentu w prawym górnym rogu szyby skanera.



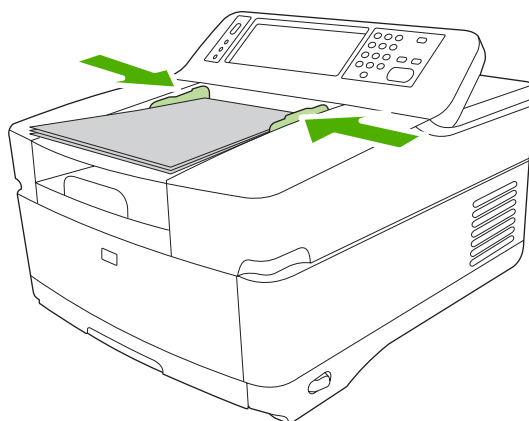
Ładowanie automatycznego podajnika dokumentów (ADF)

Za pomocą automatycznego podajnika dokumentów można skanować dokument mający do 50 stron (w zależności od grubości kartek).

1. Umieść dokument zadrukowaną stroną w dół automatycznym podajniku dokumentów, górną krawędzią dokumentu w kierunku podajnika.



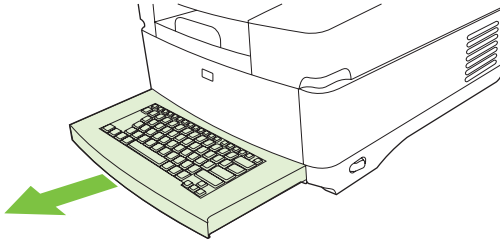
2. Wsuń stos materiałów do automatycznego podajnika dokumentów, do momentu wyczucia oporu.
3. Dosuń prowadnice materiałów, tak aby były dobrze dopasowane do materiałów.



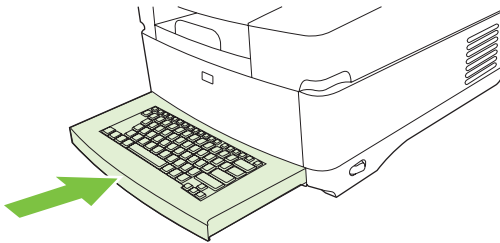
Korzystanie z klawiatury

Urządzenie do dystrybucji cyfrowej ma wbudowaną klawiaturę, która służy do wpisywania niezbędnych informacji przy skanowaniu do pliku lub do wiadomości e-mail.

1. Wyciągnij szufladkę klawiatury u dołu urządzenia.



2. Wpisz niezbędne informacje w aktywne pole na ekranie dotykowym urządzenia. Do poruszania się po ekranie za pomocą klawiatury służą następujące klawisze:
 - Klawisz **Escape** powoduje powrót do poprzedniego ekranu.
 - Klawisz **Tab** powoduje przesunięcie kursora do następnego pola.
 - Naciśnij przycisk **Start** na panelu sterowania, aby rozpocząć proces skanowania.
3. Po zakończeniu korzystania z klawiatury, wsuń szufladkę klawiatury do urządzenia.



Podstawowe informacje o wysyłce

Logowanie

Na urządzeniu do dystrybucji cyfrowej stale wyświetla się ekran główny. Wyświetlone opcje to opcje dystrybucji cyfrowej udostępnione przez administratora systemu.

Administrator systemu może tak skonfigurować urządzenie, aby przy dostępie do niektórych lub do wszystkich funkcji dystrybucji cyfrowej konieczne było podanie nazwy użytkownika i hasła. Przy próbie skorzystania z funkcji wymagającej uwierzytelnienia zostanie wyświetlony ekran logowania.

1. Dotknij pola **Nazwa użytkownika** i wpisz swoją nazwę użytkownika w sieci.
2. Dotknij pola **Hasło** i wpisz swoje hasło sieciowe.

Jeśli nie wiesz dokładnie, jakiego hasła użyć, skontaktuj się z administratorem systemu.


3. W zależności od konfiguracji sieci podaj niezbędne informacje o sieci.
 - **System sieciowy Windows:** Podaj nazwę domeny.
 - **System Novell Bindery:** Podaj nazwę serwera.
 - **System Novell NDS:** Podaj drzewo i kontekst.
4. Dotknij przycisku **OK**.

Po zalogowaniu, na ekranie głównym ukazuje się przycisk **WYLOGUJ**. Dotknij tego przycisku lub naciśnij przycisk **Reset** na panelu sterowania, aby wylogować się po zakończeniu pracy. Użytkownik jest także automatycznie wylogowywany po pewnym okresie bezczynności. Domyślnym czasem nieaktywności jest 60 s. Administrator systemu może zmienić to ustawienie.

Zmiana ustawień bieżącego zlecenia

Do zmiany ustawień bieżącego zlecenia służy przycisk **Więcej opcji** na ekranie Wyślij e-mail, Wyślij do folderu sieciowego lub Wyślij do kolejki zadań:

Przycisk	Opis
Typ pliku dokumentu	<p>Dotknięcie tego przycisku umożliwia zmianę typu pliku tworzonego przez urządzenie po zeskanowaniu dokumentu. Dostępne są następujące typy plików:</p> <ul style="list-style-type: none">• .PDF: Format pliku .PDF jest ustawieniem domyślnym i oferuje najlepszą ogólną jakość tekstu i grafiki. Aby jednak odczytać pliki .PDF, odbiorca musi mieć zainstalowaną przeglądarkę Adobe® Acrobat®. Ten format pliku tworzy jeden załącznik e-mail zawierający wszystkie zeskanowane strony.• .JPG: Chociaż plik .JPG nie oferuje tak wysokiej jakości, jak plik .PDF, odbiorca może go w łatwy sposób obejrzeć za pomocą przeglądarki internetowej. Ten format pliku tworzy jeden załącznik e-mail dla każdej zeskanowanej strony. Odbiorca może modyfikować plik .JPG i importować do rozmaitych programów.• .TIFF: Ten standard pliku działa dobrze z wieloma programami i pozwala na wprowadzanie modyfikacji przez odbiorcę. Ten format pliku wytwarza jeden załącznik e-mail dla każdej zeskanowanej strony.• .MTIFF: Plik .MTIFF to wielostronny dokument .TIFF, w którym zapisanych jest wiele zeskanowanych stron w postaci pojedynczego załącznika poczty e-mail.

Przycisk	Opis
	 UWAGA: Jeśli sieć ogranicza rozmiar pliku załącznika e-mail, pliki .MTIFF oraz .PDF mogą zostać podzielone na kilka załączników e-mail.
Jakość wydruku	Dotknięcie tego przycisku umożliwia zwiększenie lub zmniejszenie jakości druku skanowanego pliku. Ustawienie wyższej jakości powoduje utworzenie większego pliku.
Rozdzielczość	Dotknięcie tego przycisku umożliwia zmianę rozdzielczości skanowania. Ustawienie wyższej rozdzielczości powoduje utworzenie większego pliku.
Kolor/Czarny	Dotknięcie tego przycisku umożliwia ustawienie skanowania dokumentu w kolorze lub w trybie czarno-białym.
Strony oryginału	Dotknięcie tego przycisku umożliwia wskazanie, czy oryginalny dokument jest jednostronny czy dwustronny.
Orientacja zawartości	Dotknięcie tego przycisku umożliwia wybór orientacji pionowej lub poziomej oryginalnego dokumentu.
Rozmiar oryginalny	Dotknięcie tego przycisku umożliwia wybór formatu dokumentu: Letter, A4, Legal lub mieszany Letter/Legal.
Optymalizacja tekst/zdjęcie	Dotknięcie tego przycisku umożliwia zmianę procedury skanowania w oparciu o typ skanowanego dokumentu.
Kompilacja zlecenia	Dotknięcie tego przycisku umożliwia włączenie lub wyłączenie trybu kompilacji zleceń, który pozwala na zeskanowanie kilku mniejszych zleceń i wysłanie ich w postaci jednego pliku.
Regulacja obrazu	Dotknięcie tego przycisku umożliwia zmianę ustawień jasności i ostrości lub usunięcie niepotrzebnego tła na oryginalnym dokumencie.



UWAGA: Po wysłaniu zlecenia ustawieniom zostaną przywrócone wartości domyślne. Do zmiany ustawień domyślnych służy menu **Domyślne opcje zlecenia** w menu **Administracja**.

Anulowanie wysyłki

Aby anulować zlecenie wysyłki, przed zakończeniem procesu wysyłania naciśnij przycisk **Anuluj** na panelu sterowania.

Konfigurowanie urządzenia do wysyłania wiadomości e-mail

Aby można było wysłać dokumenty pocztą elektroniczną, należy odpowiednio skonfigurować urządzenie.



UWAGA: Ustawienia poczty elektronicznej można także skonfigurować, korzystając z wbudowanego serwera internetowego, co jest zalecane przez firmę HP. Pomocne wskazówki i więcej informacji na temat konfigurowania funkcji skanowania do wiadomości e-mail można znaleźć w *Podręczniku użytkownika wbudowanego serwera internetowego* na dysku CD z dokumentacją urządzenia.

Dodatkowe informacje na temat konfigurowania tej funkcji, rozwiązywania problemów oraz sposobów korzystania z urządzenia można znaleźć w witrynie www.hp.com/support/9250c.

Obsługiwane protokoły

SMTP

- Protokół SMTP (Simple Mail Transfer Protocol) to zbiór reguł definiujących interakcje między programami wysyłającymi i odbierającymi pocztę e-mail. Aby urządzenie mogło wysłać dokumenty pocztą e-mail, musi być podłączone do sieci LAN ze skonfigurowanym poprawnym adresem IP dla protokołu SMTP. Do działania serwera SMTP konieczny jest także dostęp do sieci Internet.
- W przypadku korzystania z połączenia LAN należy skontaktować się z administratorem systemu i uzyskać od niego adres IP serwera SMTP. W przypadku korzystania z połączenia DSL należy skontaktować się z usługodawcą i uzyskać od niego adres IP serwera SMTP.

LDAP

- Protokół LDAP (Lightweight Directory Access Protocol) służy do uzyskiwania dostępu do informacji z bazy danych. Gdy urządzenie korzysta z protokołu LDAP, przeszukuje globalną listę adresów e-mail. Gdy użytkownik rozpocznie wpisywać adres e-mail, protokół LDAP wspomagany funkcją autouzupełniania udostępnia listę adresów e-mail zgodnych z wpisanymi już znakami. W trakcie podawania kolejnych znaków lista pasujących adresów e-mail zacznie się zmniejszać.
- Urządzenie obsługuje protokół LDAP, ale połączenie z serwerem LDAP nie jest wymagane do wysyłania wiadomości e-mail.



UWAGA: Jeśli konieczne jest dokonanie zmian ustawień LDAP, należy ich dokonywać za pomocą wbudowanego serwera internetowego. Więcej informacji można znaleźć w *Podręczniku użytkownika wbudowanego serwera internetowego*, zamieszczonym na płycie CD.

Konfiguracja ustawień serwera poczty elektronicznej

Adres IP lub nazwę serwera SMTP można uzyskać od administratora sieci lub od dostawcy usług internetowych (ISP). Można też sprawdzić adres IP na panelu kontrolnym urządzenia (dotknij opcji Adres sieciowy). Następnie zgodnie z poniższą procedurą ręcznie skonfiguruj i sprawdź adres IP.

Konfiguracja adresu bramy SMTP

1. Na ekranie głównym dotknij **Administracja**.
2. Dotknij **Konfiguracja wstępna**.
3. Dotknij **Konfiguracja e-mail**, a następnie dotknij **Brama SMTP**.
4. Wpisz adres bramy SMTP w postaci adresu IP lub w postaci nazwy domeny. Jeśli nie znasz adresu IP lub nazwy domeny, skontaktuj się z administratorem sieci.
5. Dotknij przycisku **OK**.

Testowanie ustawień SMTP

1. Na ekranie głównym dotknij **Administracja**.
2. Dotknij **Konfiguracja wstępna**.
3. Dotknij **Konfiguracja E-mail**, a następnie dotknij **Test bram wysyłania**.

Jeśli konfiguracja będzie prawidłowa, na wyświetlaczu panelu sterowania pojawi się napis **Bramy – OK**.

Jeśli pierwszy test zakończył się powodzeniem, wyślij do siebie wiadomość e-mail, korzystając z funkcji dystrybucji cyfrowej. Jeśli wiadomość zostanie odebrana, to funkcja dystrybucji cyfrowej jest skonfigurowana poprawnie.

Jeśli wiadomość nie zostanie odebrana, wykonaj następujące czynności, aby rozwiązać problemy z aplikacją dystrybucji cyfrowej:

- Przejrzyj stronę konfiguracji. Sprawdź, czy adres bramy SMTP jest poprawny.
- Upewnij się, że sieć działa poprawnie. Wyślij wiadomość e-mail do siebie z komputera. Jeśli otrzymasz tę wiadomość, to sieć działa poprawnie. Jeśli nie otrzymasz wiadomości, skontaktuj się z administratorem sieci lub dostawcą usług internetowych (ISP).

Znajdowanie bram

Jeśli adres serwera poczty elektronicznej nie jest znany, to można użyć jednej z następujących metod, aby go ustalić.

Znajdowanie bram SMTP z panelu sterowania urządzenia

1. Na ekranie głównym dotknij **Administracja**.
2. Dotknij **Konfiguracja wstępna**.
3. Dotknij **Konfiguracja E-mail**, a następnie dotknij **Znajdowanie bram wysyłania**.

Na ekranie dotykowym pojawi się lista wykrytych serwerów SMTP.

4. Wybierz odpowiedni serwer SMTP, a następnie kliknij **OK**.

Znajdowanie bram SMTP za pomocą programu pocztowego

Ponieważ większość programów poczty elektronicznej używa serwera SMTP do wysyłania poczty i serwera LDAP do adresowania, nazwę domeny bramy SMTP i serwera LDAP można czasami znaleźć, sprawdzając ustawienia programu pocztowego.



UWAGA: Funkcja znajdowania bram może wykryć prawidłowy serwer SMTP w sieci, jeśli korzysta z usług dostawcy internetowego. Aby znaleźć adres e-mail serwera dostawcy internetowego, skontaktuj się z tym dostawcą.

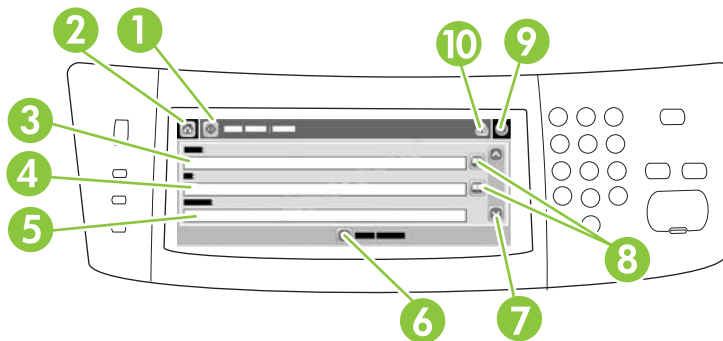
Wysyłanie wiadomości e-mail

Urządzenie umożliwia skanowanie zarówno czarno-białych, jak i kolorowych oryginałów. Można korzystać z ustawień domyślnych lub zmienić preferencje skanowania i formaty plików. Ustawienia domyślne są następujące:

- Kolor
- PDF (wymaga od odbiorcy posiadania programu Adobe Acrobat viewer do przeglądania załącznika wiadomości)

Korzystanie z ekranu Wyślij wiadomość e-mail.

Do nawigacji pomiędzy opcjami na ekranie Wyślij wiadomość e-mail służy ekran dotykowy.



1	Przycisk Wyślij pocztą e-mail	Dotknięcie tego przycisku spowoduje zeskanowanie dokumentu i wysłanie pliku pod wskazane adresy za pomocą poczty e-mail.
2	Przycisk Ekran główny	Dotknięcie tego przycisku powoduje wyświetlenie ekranu głównego.
3	Pole Od:	Dotknij tego pola, aby otworzyć klawiaturę i wpisać swój adres e-mail. Administrator systemu mógł skonfigurować urządzenie do automatycznego umieszczania domyślnego adresu.
4	Pole Do:	Dotknij tego pola, aby otworzyć klawiaturę i wpisać adresy e-mail pożądanych odbiorców zeskanowanego dokumentu.
5	Pole Temat:	Dotknij tego pola, aby otworzyć klawiaturę, a następnie wpisz temat.
6	Przycisk Więcej opcji	Dotknij tego pola, aby zmienić ustawienia e-mail dla aktualnie skanowanego zlecenia.
7	Pasek przewijania	Pasek ten służy do wyświetlania i ustawiania pól DW: , UDW: , Wiadomość oraz Nazwa pliku . Dotknij dowolnego z tych pól, aby otworzyć klawiaturę i dodać wymagane informacje.
8	Przyciski książki adresowej.	Dotknij tych przycisków, aby wykorzystać książkę adresową do wypełnienia pól Do: , DW: lub UDW: . Więcej informacji można znaleźć na stronie Korzystanie z książki adresowej na stronie 47 .
9	Przycisk Pomoc	Dotknij tego przycisku, aby wyświetlić pomoc panelu sterowania. Więcej informacji można znaleźć na stronie Korzystanie z panelu sterowania na stronie 12 .
10	Przycisk Błąd/ ostrzeżenie	Przycisk ten wyświetlany jest tylko wtedy, gdy w wierszu stanu pojawi się błąd lub ostrzeżenie. Dotknij go, aby otworzyć ekran komunikatu, ułatwiający usunięcie błędu lub ostrzeżenia.

Wysyłanie dokumentu

1. Umieść oryginał zadrukowaną stroną w dół na szybie skanera lub zadrukowaną stroną w górę w automatycznym podajniku dokumentów.
2. Na ekranie głównym dotknij opcji **E-mail**.
3. Gdy pojawi się monit, wpisz swoją nazwę użytkownika i hasło.
4. Wypełnij pola **Od:**, **Do:** oraz **Temat:**. Przewiń w dół i w razie potrzeby wypełnij pola **DW:**, **UDW:** oraz **Wiadomość**. W polu **Od:** może pojawić się Twoja nazwa użytkownika i inne informacje domyślne. W takim przypadku ich zmiana jest często niemożliwa.
5. (Opcjonalnie) Dotknij przycisku **Więcej opcji**, aby zmienić ustawienia domyślne wysłanego dokumentu (na przykład format oryginału). Jeśli wysyłany jest dokument dwustronny, należy wybrać opcję **Strony**, a następnie wybrać ustawienie dla oryginału dwustronnego.
6. Naciśnij przycisk **Start**, aby rozpocząć wysyłanie.
7. Po zakończeniu operacji zabierz dokument z szyby skanera lub automatycznego podajnika dokumentów.

Korzystanie z funkcji automatycznego uzupełniania

Wpisanie dowolnych znaków w polu **Do:**, **DW:** lub **Od:** na ekranie Wyślij wiadomość e-mail powoduje uruchomienie funkcji autouzupełniania. Podczas wpisywania wymaganego adresu lub nazwy za pomocą klawiatury ekranowej urządzenie automatycznie przeszukuje listę książki adresowej i wyświetla pierwszy zbliżony adres lub pierwszą zgodną nazwę. Można wtedy wybrać wyszukaną nazwę, dotykając przycisku **Enter**, lub kontynuować wpisywanie, aż funkcja automatycznego wpisywania znajdzie poprawny wpis. Gdy zostanie wpisany znak, który nie jest zgodny z żadnym wpisem z listy, funkcja autouzupełniania tekstu zostanie usunięta z ekranu, aby poinformować, że wpisywany jest adres, którego nie ma w książce adresowej.

Korzystanie z książki adresowej

Wiadomość poczty elektronicznej można wysłać do listy odbiorców, korzystając z funkcji książki adresowej urządzenia. Aby uzyskać informacje na temat konfigurowania list adresowych, skontaktuj się z administratorem systemu.



UWAGA: Do tworzenia i zarządzania książką adresową poczty elektronicznej można też wykorzystać wbudowany serwer internetowy. Więcej informacji można znaleźć w Podręczniku użytkownika wbudowanego serwera internetowego zamieszczonym na płycie CD.

Tworzenie listy adresatów

1. Na ekranie głównym dotknij opcji **E-mail**.
2. Wykonaj jedną z poniższych czynności:
 - Dotknij pola **Do:**, aby otworzyć ekran klawiatury, a następnie wpisz adresy e-mail odbiorców. Wiele adresów e-mail można rozdzielić za pomocą średnika lub dotykając przycisku **Enter** na ekranie dotykowym.
 - Korzystanie z książki adresowej.
 - a. Na ekranie Wyślij wiadomość e-mail dotknij przycisku książki adresowej (📁), aby ją otworzyć.
 - b. Zawartość książki adresowej można przeglądać za pomocą paska przewijania. Przytrzymaj strzałkę, aby szybko przewinąć listę.
 - c. Wyróżnij nazwę, aby wybrać adresata, a następnie dotknij przycisku dodawania (⊕).

Możesz również wybrać listę dystrybucyjną, dotykając listy rozwijanej u góry ekranu, a następnie dotykając przycisku **Wszystkie** lub dodając odbiorcę z listy lokalnej poprzez dotknięcie pozycji **Lokalna** na liście rozwijanej. Wyróżnij odpowiednie nazwy, a następnie dotknij przycisku ⊕, aby dodać nazwę do listy adresatów.

Adresata można usunąć z listy, przewijając listę i wyróżniając jego nazwę, a następnie dotykając przycisku usuwania (✖).
3. Nazwy z listy adresatów są wyświetlane w wierszu tekstu klawiatury ekranowej. Adresata, którego nie ma w książce adresowej, można dodać, wpisując na klawiaturze adres e-mail. Po zakończeniu edycji listy adresatów dotknij przycisku **OK**.
4. Dotknij przycisku **OK**.
5. Zakończ procedurę wpisując odpowiednie informacje w pola **DW:** oraz **Temat:** na ekranie Wyślij wiadomość e-mail, jeśli to konieczne. Możesz sprawdzić listę adresatów, dotykając przycisku strzałki w dół w linii tekstowej **Do:** .
6. Naciśnij przycisk **Start**.

Korzystanie z lokalnej książki adresowej

Do przechowywania często używanych adresów e-mail zaleca się używanie lokalnej książki adresowej. Przy korzystaniu z oprogramowania HP DSS lokalna książka adresowa może być współdzielona między urządzeniami korzystającymi z tego samego serwera DSS.

Z książki adresowej można korzystać po wpisaniu adresów e-mail w polach **Od.**, **Do.**, **DW:** lub **UDW:**. Można także dodawać i usuwać adresy z książki adresowej.

Aby otworzyć książkę adresową, dotknij przycisku książki adresowej (📁).

Dodawanie adresu e-mail do lokalnej książki adresowej

1. Dotknij przycisku **Lokalna**.
2. Dotknij przycisku ⊕.

3. (Opcjonalne) Dotknij pola **Nazwa**, a następnie wprowadź nazwę dla nowego wpisu za pomocą wyświetlonej klawiatury. Dotknij przycisku **OK**.

Nazwa jest aliasem adresu e-mail. Jeśli nazwa aliasu nie zostanie określona, za alias uznany zostanie adres e-mail.

4. Dotknij pola **Adres**, a następnie wprowadź adres e-mail dla nowego wpisu za pomocą wyświetlonej klawiatury. Dotknij przycisku **OK**.

Usuwanie adresu e-mail z lokalnej książki adresowej

Istnieje możliwość usuwania adresów e-mail, które nie są już używane.



UWAGA: Aby *zmienić* adres e-mail, należy go usunąć, a następnie dodać jako nowy adres do lokalnej książki adresowej.

1. Dotknij przycisku **Lokalna**.
2. Dotknij adresu e-mail, który chcesz usunąć.
3. Dotknij przycisku

Zostanie wyświetlony następujący komunikat potwierdzenia: **Czy chcesz usunąć wybrany(e) adres(y)?**

4. Dotknij przycisku **Tak**, aby usunąć adres(y) e-mail lub przycisku **Nie**, aby powrócić do ekranu Książka adresowa.

Skanowanie do folderu

Jeśli administrator systemu udostępnił tę funkcję, urządzenie może zeskanować plik i wysłać go do foldera w sieci. Foldery docelowe mogą się znajdować w następujących systemach operacyjnych: Windows 2000, Windows XP, Windows Server 2003 i Novell.

1. Umieść oryginał zadrukowaną stroną w dół na szybie skanera lub zadrukowaną stroną w górę w automatycznym podajniku dokumentów.
2. Na ekranie głównym dotknij opcji **Folder sieciowy**.
3. Na liście **Foldery szybkiego dostępu** wybierz folder, w którym chcesz zapisać dokument.
4. Dotknij pola **Nazwa pliku**, aby otworzyć ekran klawiatury, a następnie wpisz nazwę pliku.
5. Dotknij opcji **Wyślij do folderu sieciowego**.

Skonowanie do miejsca sieciowego



UWAGA: Ta funkcja urządzenia jest realizowana przez opcjonalne oprogramowanie DSS (Digital Sending Software).

Jeśli administrator systemu włączył tę funkcję, można zeskanować dokument i wysłać go do niestandardowego miejsca sieciowego. Niestandardowe miejsce sieciowe umożliwia wysyłanie zeskanowanego dokumentu oraz dodatkowych informacji do określonej lokalizacji sieciowej lub serwera FTP. Na panelu sterowania wyświetlane są monity o wpisanie określonych informacji. Administrator systemu może jako miejsce sieciowe wyznaczyć również drukarkę; wówczas możliwe będzie zeskanowanie dokumentu i przesłanie go bezpośrednio do wydrukowania na drukarce sieciowej.

1. Umieść oryginał zadrukowaną stroną w dół na szybie skanera lub zadrukowaną stroną w górę w automatycznym podajniku dokumentów.
2. Na ekranie głównym dotknij opcji **Kolejka zadań**.
3. Wybierz żądane miejsce docelowe skanowania.
4. W polu **Pole tekstowe** wpisz dane, które mają być dołączone do pliku, a następnie dotknij opcji **Wyślij kolejkę zadań**.

Wysyłanie faksu cyfrowego

Faksowanie cyfrowe jest dostępne po zainstalowaniu opcjonalnego oprogramowania HP Digital Sending Software. Informacje dotyczące zamawiania tego oprogramowania są dostępne na stronie www.hp.com/go/9250c_software.

Faksowanie cyfrowe *nie* wymaga bezpośredniego połączenia urządzenia do linii telefonicznej. Urządzenie może wysłać fakсы na jeden z trzech sposobów:

- **Faks sieciowy** umożliwia wysyłanie faksów za pośrednictwem usługodawcy zewnętrznego.
- **Faks w systemie Microsoft Windows 2000** oznacza faks-modem i moduł wysyłania cyfrowego, wykorzystywane przez komputer do pracy jako gotowa brama do faksowania.
- W **faksowaniu internetowym** do przetwarzania faksów wykorzystywane są usługi faksowania udostępniane przez usługodawcę internetowego. Faks jest przesyłany do tradycyjnego urządzenia faksującego lub na adres e-mail użytkownika.

Pełne informacje na temat korzystania z cyfrowego faksu zawiera dokumentacja dostarczana z oprogramowaniem Dystrybucja cyfrowa HP.


5 Zarządzanie i konserwacja urządzenia

W tym rozdziale opisano sposoby zarządzania i konserwacji urządzenia:

- [Korzystanie ze stron informacyjnych](#)
- [Korzystanie z wbudowanego serwera internetowego](#)
- [Użytkowanie oprogramowania HP Web Jetadmin](#)
- [Kontrola bezpieczeństwa cyfrowej dystrybucji dokumentów](#)
- [Wymiana części i materiałów eksploatacyjnych](#)
- [Czyszczenie drukarki](#)
- [Aktualizacja oprogramowania sprzętowego](#)
- [Kalibracja skanera](#)

Korzystanie ze stron informacyjnych

Za pomocą ekranu dotykowego panelu sterowania można przeglądać strony zawierające informacje na temat urządzenia i jego bieżącej konfiguracji.

Opis strony	Jak przeglądać stronę
Strona konfiguracji Opisane tam zostały ustawienia urządzenia i zainstalowane akcesoria.	<ol style="list-style-type: none">1. Na ekranie głównym dotknij opcji Administracja.2. Dotknij opcji Informacje.3. Dotknij opcji Strony konfiguracji i stanu.4. Dotknij opcji Strona konfiguracji.5. Dotknij przycisku Pokaż.
	 UWAGA: Jeśli urządzenie wyposażono w serwer druku HP Jetdirect lub opcjonalny dysk twardy, to pojawiają się dodatkowe strony konfiguracji dostarczające informacji na temat tych urządzeń.
Strona zużycia Zwiera liczbę stron dla każdego z formatów skanowanych arkuszy, liczbę stron jednostronnych (simpleks) i dwustronnych (dupleks) oraz średni procent pokrycia.	<ol style="list-style-type: none">1. Na ekranie głównym dotknij Administracja.2. Dotknij opcji Informacje.3. Dotknij opcji Strony konfiguracji i stanu.4. Dotknij opcji Strona zużycia.5. Dotknij przycisku Pokaż.

Korzystanie z wbudowanego serwera internetowego



UWAGA: Jeśli korzystasz z oprogramowania HP Digital Sending Software dostarczonego na dysku CD wraz z urządzeniem do cyfrowej dystrybucji, to do wykonania poniżej opisanych funkcji należy skorzystać z narzędziowego programu konfiguracyjnego HP MFP DSS. Instrukcje konfiguracji są zawarte w *Podręczniku obsługi oprogramowania HP DSS*, który znajduje się na dysku CD z dokumentacją.

- Wyświetlanie informacji o stanie panelu sterowania urządzenia
- Wyświetlanie i zmienianie konfiguracji menu panelu sterowania urządzenia
- Wyświetlanie stron wewnętrznych
- Odbieranie powiadomień o zdarzeniach dotyczących urządzenia
- Przeglądanie i zmiana konfiguracji sieciowej
- Wyświetlenie treści pomocy odpowiedniej do bieżącego stanu urządzenia

Jeśli urządzenie jest podłączone do sieci, wbudowany serwer internetowy jest dostępny automatycznie.

Do korzystania z wbudowanego serwera internetowego potrzebny jest program Microsoft Internet Explorer 4 lub nowszy albo Netscape Navigator 4 lub nowszy. Wbudowany serwer internetowy działa wtedy, gdy urządzenie jest podłączone do sieci opartej na protokole IP. Wbudowany serwer internetowy nie obsługuje połączeń drukarki opartych na protokole IPX lub AppleTalk. Dostęp do Internetu nie jest wymagany, aby móc otworzyć wbudowany serwer internetowy.

Otwieranie strony wbudowanego serwera internetowego z sieci

1. W obsługiwanej przeglądarce internetowej uruchomionej na swoim komputerze wpisz w pasku adresu nazwę hosta lub adres IP urządzenia. Aby znaleźć adres IP lub nazwę hosta, dotknij przycisku **Adres sieciowy** na ekranie dotykowym panelu sterowania urządzenia albo przejrzyj stronę konfiguracji.



UWAGA: Po otwarciu adresu URL można utworzyć kartę umożliwiającą w przyszłości szybkie odnalezienie strony.

2. Strona wbudowanego serwera internetowego ma trzy karty, w których pokazywane są ustawienia oraz informacje dotyczące urządzenia: karta **Informacje**, karta **Ustawienia** i karta **Sieć**. Kliknij kartę, którą chcesz obejrzeć.

Więcej informacji o każdej z kart znajdziesz w sekcji [Wbudowany serwer internetowy na stronie 55](#).

Wbudowany serwer internetowy

Karta lub część	Opcje
Karta Informacje Zawiera informacje na temat urządzenia, stanu i konfiguracji	<ul style="list-style-type: none">• Status urządzenia: Prezentuje stan urządzenia. Aby zmienić ustawienia domyślne, kliknij przycisk Zmień ustawienia.• Strona konfiguracji: Wyświetla informacje znajdujące się na stronie konfiguracji.• Stan materiałów eksploatacyjnych: Prezentuje informacje dotyczące zamawiania i recyklingu materiałów eksploatacyjnych Aby zamówić nowe materiały

eksploatacyjne, kliknij łącze **Zamawianie materiałów eksploatacyjnych** w obszarze **Inne łącza** po lewej stronie okna.

- **Dziennik zdarzeń:** Wyświetla listę wszystkich zdarzeń i błędów urządzenia.
- **Strona zużycia:** Wyświetla podsumowanie liczby stron zeskanowanych przez urządzenie, pogrupowane według formatu i typu.
- **Informacje na temat urządzenia:** Wyświetla nazwę urządzenia w sieci, adres oraz informacje o modelu. Aby zmienić te dane, kliknij przycisk **Informacje na temat urządzenia** na karcie **Ustawienia**.
- **Panel sterowania:** Wyświetla komunikaty panelu sterowania urządzenia, takie jak **Gotowe** lub **Tryb uśpienia wł.**

Karta Ustawienia

Umożliwia konfigurację urządzenia z poziomu komputera użytkownika

- **Konfiguruj urządz.:** Pozwala skonfigurować urządzenie. Strona zawiera tradycyjny układ menu urządzenia z wyświetlacza panelu sterowania.
- **Serwer poczty elektronicznej:** Używana łącznie ze stroną **Alarmy** do ustawiania opcji poczty przychodzącej i wychodzącej oraz do ustawiania alarmów poczty elektronicznej.
- **Alarmy:** Pozwala skonfigurować odbiór alarmów e-mail dla poszczególnych zdarzeń związanych z urządzeniem lub materiałami eksploatacyjnymi.
- **Automatyczne wysyłanie:** Pozwala skonfigurować w urządzeniu wysyłanie automatycznych wiadomości e-mail dotyczących konfiguracji urządzenia i materiałów eksploatacyjnych na określone adresy e-mail.
- **Bezpieczeństwo:** Pozwala ustawić hasło zabezpieczające dostęp do kart **Ustawienia** oraz **Sieć**. Służy też do włączania i wyłączania pewnych funkcji wbudowanego serwera internetowego.
- **Menedżer uwierzytelniania:** Pozwala ustawić funkcje urządzenia, które wymagają pomyślnego zalogowania się użytkownika przed ich użyciem.
- **Uwierzytelnianie LDAP:** Pozwala skonfigurować urządzenie do cyfrowej dystrybucji do korzystania z serwera LDAP w procesie uwierzytelniania.
- **Uwierzytelnianie Kerberos:** Pozwala skonfigurować urządzenie do cyfrowej dystrybucji do korzystania z kontrolera domeny Kerberos w procesie uwierzytelniania.
- **Edycja innych łączy:** Pozwala na dodanie lub zmianę łączy do witryn internetowych. Łącze to jest wyświetlane w obszarze **Inne łącza** na wszystkich stronach wbudowanego serwera internetowego.
- **Informacje na temat urządzenia:** Pozwala nazwać urządzenie i przypisać mu numer zasobu. W tym miejscu wprowadza się także nazwisko i adres e-mail głównej osoby kontaktowej otrzymującej informacje o urządzeniu.
- **Język:** Pozwala ustawić język, w jakim będą wyświetlane informacje wbudowanego serwera internetowego.
- **Data i godzina:** Umożliwia czasową synchronizację z sieciowym serwerem czasu.
- **Godz. budzenia:** Pozwala włączyć i edytować godzinę budzenia urządzenia.



UWAGA: Karta **Ustawienia** może być chroniona hasłem. Jeżeli urządzenie zostało podłączone do sieci, przed zmianą ustawień na tej karcie należy zawsze skontaktować się z administratorem systemu.

Karta lub część	Opcje
<p>Karta Dystrybucja cyfrowa</p> <p>Umożliwia konfigurację ustawień dystrybucji cyfrowej urządzenia z poziomu komputera użytkownika</p>	<ul style="list-style-type: none"> ● Ustawienia ogólne: Umożliwia podawanie oraz zmianę informacji administracyjnych. ● Ustawienia poczty elektronicznej: Umożliwia zmianę takich ustawień poczty elektronicznej, jak adres serwera pocztowego, wymagania uwierzytelniania i domyślny adres nadawcy. ● Wyślij do folderu: Umożliwia włączanie i wyłączenie funkcji wysyłania do folderu, definiowanie folderów sieciowych do odbioru plików oraz ustawianie właściwości folderu sieciowego. ● Adresowanie: Pozwala skonfigurować urządzenie do korzystania z książki adresowej serwera LDAP. ● Książka adresowa: Pozwala na dodawanie wcześniej zdefiniowanej listy adresów e-mail odbiorców do książki adresowej urządzenia. ● Dziennik: Pozwala na przeglądanie informacji o zleceniach cyfrowej dystrybucji, w tym o błędach, które wystąpiły. ● Preferencje: Pozwala na skonfigurowanie ogólnych ustawień funkcji dystrybucji cyfrowej, takich jak np. domyślne ustawienia skanera.
<p>Karta Sieć</p> <p>Umożliwia zmianę ustawień sieci z poziomu komputera użytkownika</p>	<p>Pozwala skonfigurować parametry sieciowe urządzenia w przypadku podłączenia go do sieci opartej na protokole IP. Ta karta nie jest wyświetlana w przypadku podłączenia urządzenia bezpośrednio do komputera lub do sieci za pośrednictwem urządzenia innego niż serwer druku HP Jetdirect.</p>
	<p> UWAGA: Karta Sieć może być chroniona hasłem.</p>
<p>Other Links (Inne łącza)</p> <p>Zawiera łącza do Internetu</p>	<ul style="list-style-type: none"> ● HP Instant Support™: Łączy z witryną internetową firmy HP, pozwalając odnaleźć rozwiązania problemów. Ta usługa analizuje dziennik błędów urządzenia i informacje konfiguracyjne, aby dostarczyć informacje diagnostyczne i dotyczące pomocy technicznej związane z tym konkretnym urządzeniem. ● Zamawianie materiałów eksploatacyjnych: Łączy z witryną internetową HP SureSupply, na której można uzyskać informacje dotyczące możliwości zakupu oryginalnych materiałów eksploatacyjnych firmy HP, takich jak zestaw konserwacyjny podajnika ADF czy papier. ● Pomoc techniczna: Łączy z witryną internetową pomocy technicznej dla tego urządzenia, na której można znaleźć pomoc dotyczącą głównych tematów.
	<p> UWAGA: Korzystanie z nich wymaga dostępu do sieci Internet. Jeśli użytkownik używa modemu i nie połączył się z Internetem przed otwarciem wbudowanego serwera internetowego, musi ustanowić połączenie, aby móc przejść na którąkolwiek z tych stron sieci Web. Podłączenie do Internetu może wymagać zamknięcia serwera i ponownego jego otwarcia.</p>

Użytkowanie oprogramowania HP Web Jetadmin

HP Web Jetadmin jest opartym na przeglądarce internetowej programem do zdalnego instalowania, monitorowania i diagnozowania urządzeń peryferyjnych podłączonych do sieci. Dzięki intuicyjnemu interfejsowi przeglądarki internetowej oprogramowanie to znacznie upraszcza administrowanie szerokim zakresem urządzeń firmy HP i innych producentów, działających na różnych platformach. Zarządzanie działa prewencyjnie, umożliwiając administratorom rozwiązywanie problemów z urządzeniami, zanim wpłyną one na pracę użytkowników. Ten zaawansowany program do zarządzania jest dostępny bezpłatnie w Internecie pod adresem www.hp.com/go/webjetadmin_software.

W celu pobrania przystawek do oprogramowania HP Web Jetadmin należy kliknąć łącze **plug-ins**, a następnie kliknąć łącze **download** znajdujące się obok nazwy danej przystawki. Oprogramowanie HP Web Jetadmin może automatycznie powiadamiać użytkownika, że dostępna jest nowa przystawka. Na stronie **Product Update** należy postępować zgodnie ze wskazówkami, aby automatycznie połączyć się z witryną internetową firmy HP.

Jeśli program HP Web Jetadmin jest zainstalowany na serwerze głównym, można uzyskać do niego dostęp z dowolnego klienta przy użyciu jednej z obsługiwanych przeglądarek sieci Web, na przykład Microsoft Internet Explorer 6.0 dla systemu Windows lub Netscape Navigator 7.1 dla systemu Linux. W przeglądarce należy przejść do hosta programu HP Web Jetadmin.



UWAGA: Przeglądarki muszą obsługiwać język Java. Przeglądanie z komputerów Apple nie jest obsługiwane.

Kontrola bezpieczeństwa cyfrowej dystrybucji dokumentów

Urządzenie do cyfrowej dystrybucji dokumentów opracowano z myślą o bezpieczeństwie. Zawiera ono wiele funkcji służących do ochrony operacji cyfrowej dystrybucji dokumentów.

Uwierzytelnianie sieciowe

Najbardziej podstawową funkcją zabezpieczeń urządzenia do dystrybucji cyfrowej jest możliwość żądania zalogowania użytkownika do sieci przed skorzystaniem z funkcji dystrybucji cyfrowej. Zapobiega to używaniu urządzenia przez nieupoważnionych użytkowników, którzy mogliby podejść do urządzenia i wysłać dokumenty. Ponadto, urządzenie do dystrybucji cyfrowej obsługuje kilka metod uwierzytelniania, wykorzystujących zaawansowaną kryptografię i gwarantujących wysoki poziom bezpieczeństwa.

Bezpieczna poczta elektroniczna

Usługi zabezpieczenia poczty elektronicznej są oferowane przez niezależnych dostawców oprogramowania. Funkcja **Pomocniczy e-mail** została zaprojektowana do współpracy z jednym z takich niezależnych programów z myślą o użytkownikach wymagających dodatkowych środków zabezpieczenia danych. Więcej informacji można znaleźć w podręczniku obsługi programu DSS.

Ograniczenie dostępu do oprogramowania

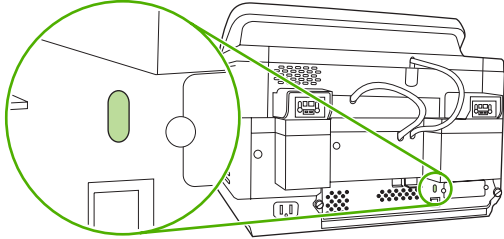
W celu zabezpieczenia urządzenia do cyfrowej dystrybucji dokumentów należy również ograniczyć dostęp do programów wykorzystywanych do konfiguracji urządzenia. Domyślnie opcje konfiguracji cyfrowej dystrybucji dokumentów za pomocą wbudowanego serwera internetowego (EWS) są wyłączone, gdy urządzenie do cyfrowej dystrybucji dokumentów zaczyna korzystać z usługi HP DSS. Urządzenie do cyfrowej dystrybucji dokumentów może wówczas być konfigurowane jedynie przy pomocy programu HP MFP DSS Configuration Utility. Pomaga to scentralizować zadania konfiguracyjne i zapewnić bezpieczeństwo. Należy się upewnić, że oprogramowanie HP DSS jest zainstalowane na bezpiecznym serwerze i że program HP MFP DSS Configuration Utility nie może być wykorzystywany przez nieupoważnionych użytkowników.

Ponadto, można także ustawić hasło we wbudowanym serwerze internetowym, aby uniemożliwić dostęp do kart z ustawieniami urządzenia. Po ustawieniu hasła, użytkownicy będą mieć dostęp tylko do karty **Informacje** wbudowanego serwera internetowego. Więcej informacji na temat korzystania ze strony **Bezpieczeństwo** można znaleźć w podręczniku użytkownika wbudowanego serwera internetowego, zamieszczonym na płycie CD.

Ostatnim z programów, które można wykorzystywać do sterowania urządzeniem do dystrybucji cyfrowej jest program HP Web Jetadmin. Ten program także można tak skonfigurować, aby przed dokonaniem dowolnych zmian wymagane było podanie hasła. Powinien być on zainstalowany na bezpiecznym serwerze i zabezpieczony przed nieuprawnionym użyciem.

Blokada bezpieczeństwa

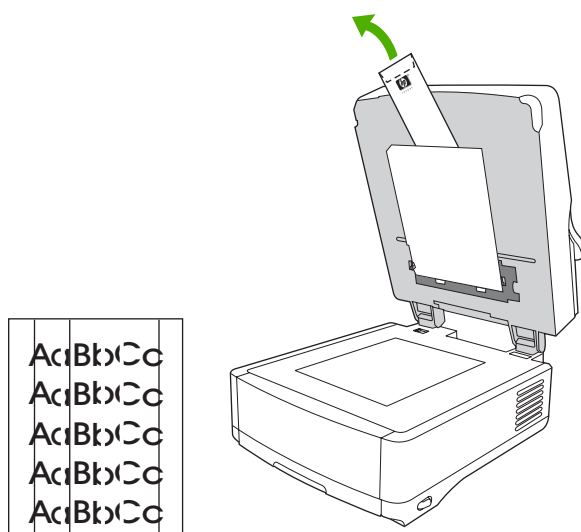
Blokada bezpieczeństwa to mechaniczny zamek, zabezpieczający przed wyjęciem wewnętrznych elementów urządzenia. Stosowana jest blokada innej firmy, typu blokady komputerowej używanej do zabezpieczania komputerów laptop. Blokadę należy zakupić osobno i zamontować na urządzeniu w miejscu wskazanym na rysunku.



Wymiana części i materiałów eksploatacyjnych

Wymiana arkusza foliowanego

Jeżeli na skanowanych obrazach zaczynają być zauważalne pionowe smugi, jak pokazano na poniższym rysunku, możliwe, że trzeba wymienić folię z mylaru, znajdującą się u podstawy automatycznego podajnika dokumentów. Wraz z urządzeniem dostarczana jest koperta zawierająca trzy dodatkowe folie z mylaru oraz instrukcje dotyczące instalacji. Koperta ta znajduje się w kieszeni za winylowym spodem automatycznego podajnika dokumentów, jak pokazano na poniższym rysunku.



Aby wymienić folię z mylaru, należy postępować zgodnie z instrukcjami znajdującymi się w kopercie.



UWAGA: Jeżeli jest to konieczne, można zamówić dodatkowy zestaw zapasowych folii z mylaru u przedstawiciela handlowego firmy HP. Numer części HP to: Q6496A.

Wymiana zestawu konserwacyjnego podajnika ADF

Urządzenie powiadamia użytkownika o konieczności wymiany zestawu konserwacyjnego podajnika ADF, wyświetlając komunikat na wyświetlaczu panelu sterowania. Pozostały czas eksploatacji zestawu konserwacyjnego można sprawdzić w każdej chwili, naciskając przycisk **Status** na panelu sterowania lub wyświetlając stronę wbudowanego serwera internetowego **Stan materiałów eksploatacyjnych** (patrz podręcznik wbudowanego serwera internetowego na dysku CD).

Zestaw konserwacyjny automatycznego podajnika dokumentów składa się z następujących elementów:

- Jeden zestaw rolek pobierających
- Jednej płytki separatora
- Jednego zestawu folii z mylaru
- Broszury z instrukcjami

Aby zainstalować zestaw, należy postępować zgodnie z dołączonymi do niego instrukcjami.

Po wymianie zestawu należy wyzerować ustawienie **Nowy zespół podajnika dokumentów**.

1. Na ekranie głównym dotknij opcji **Administracja**.
2. Przewiń ekran i dotknij przycisku **Resetowanie**.
3. Dotknij opcji **Resetuj materiały eksploatacyjne**.
4. Dotknij opcji **Nowy zespół podajnika dokumentów**.
5. Dotknij przycisku **Tak**, a następnie przycisku **Zapisz**.

Czyszczenie drukarki

Podczas procesu skanowania w urządzeniu gromadzą się cząsteczki papieru i kurzu. Z biegiem czasu zanieczyszczenia te mogą powodować problemy, na przykład pojawianie się pyłków na skanowanych dokumentach.

Czyszczenie obudowy

Do usuwania kurzu, smug i plam z zewnętrznej części obudowy urządzenia używaj miękkiej, wilgotnej, niestrzępiącej się szmatki.

Czyszczenie szyby

- Szybę należy czyścić jedynie wtedy, jeżeli zabrudzenia są widoczne lub jeżeli obserwuje się pogorszenie jakości skanowania (np. smugi).
- Powierzchnię szyby należy czyścić, przecierając ją delikatnie czystą, wilgotną, niestrzępiącą się szmatką. Do zwilżenia szmatki należy użyć środka czyszczącego zawierającego amoniak.



OSTROŻNIE: Bezpośrednio na szybę nie należy wylewać ani rozpylać żadnych płynów. Nie należy mocno naciskać na powierzchnię szyby, ponieważ mogłoby to doprowadzić do jej pęknięcia.

Czyszczenie ekranu dotykowego

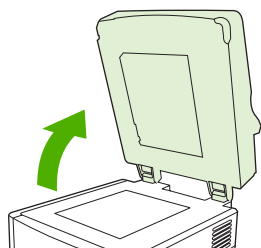
Ekran dotykowy należy czyścić w miarę potrzeby, aby usunąć ślady palców lub nagromadzony kurz. Aby oczyścić ekran dotykowy, należy go przetrzeć delikatnie czystą, zwilżoną wodą, niestrzępiącą się szmatką.



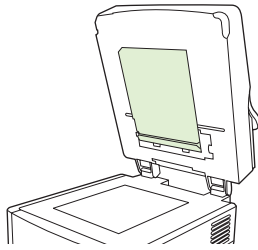
OSTROŻNIE: Należy używać jedynie wody. Rozpuszczalniki i środki czyszczące mogłyby uszkodzić ekran dotykowy. Bezpośrednio na ekran dotykowy nie należy wylewać ani rozpylać żadnych płynów.

Czyszczenie systemu transportowego podajnika ADF

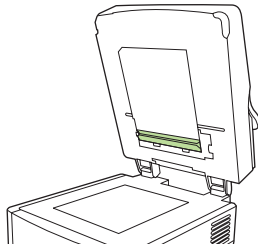
1. Podnieś górną pokrywę urządzenia do cyfrowej dystrybucji dokumentów.



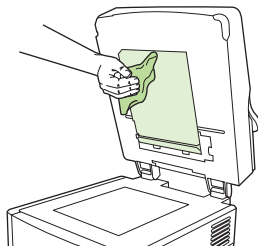
2. Znajdź biały, winylowy spód automatycznego podajnika dokumentów.



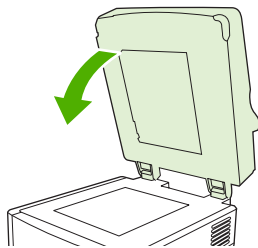
3. Znajdź białe, winylowe paski kalibracji.



4. Oczyszczyć spód automatycznego podajnika dokumentów i paski kalibracji czystą, wilgotną, niestrzępiącą się szmatką. Do zwilżenia szmatki należy użyć środka czyszczącego zawierającego amoniak.



5. Zamknij górną pokrywę urządzenia do cyfrowej dystrybucji dokumentów.



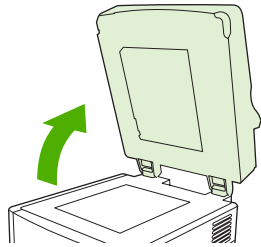
Czyszczenie rolek podajnika ADF

Rolki automatycznego podajnika dokumentów należy oczyścić, jeżeli obserwowane są problemy z podawaniem lub jeśli oryginały wychodzące z automatycznego podajnika dokumentów są ubrudzone.

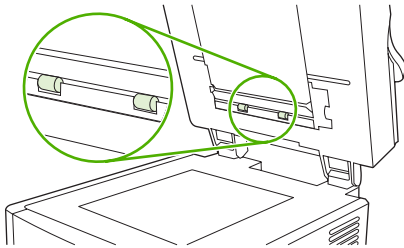


OSTROŻNIE: Zbyt częste czyszczenie rolek mogłoby spowodować wprowadzenie kurzu do urządzenia.

1. Otwórz pokrywę skanera.



2. Znajdź rolki obok winylowych pasków kalibracji.

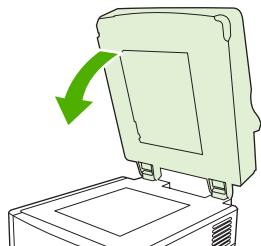


3. Oczyszcz delikatnie rolki czystą, zwilżoną wodą, niestrzępiącą się szmatką.

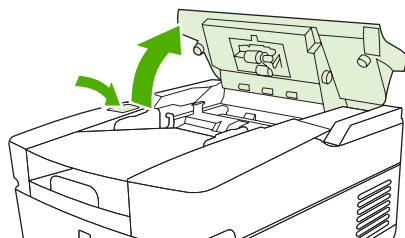


OSTROŻNIE: Nie należy wylewać wody bezpośrednio na rolki. Mogłoby to uszkodzić urządzenie.

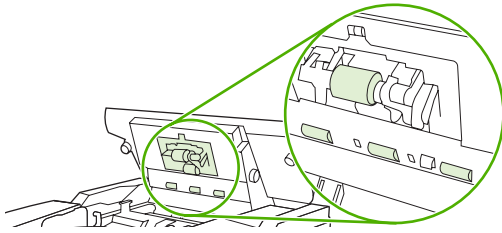
4. Zamknij pokrywę skanera.




5. Naciśnij przycisk uwalniania, aby otworzyć pokrywę automatycznego podajnika dokumentów.



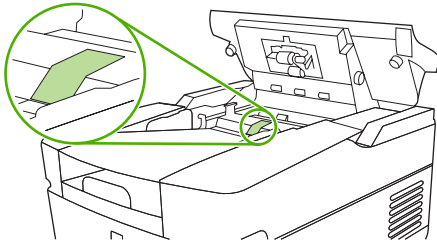
6. Znajdź rolki.



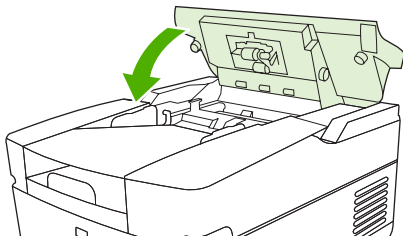
7. Oczyszć rolki czystą, zwilżoną wodą, niestrzępiącą się szmatką.

 **OSTROŻNIE:** Nie należy wylewać wody bezpośrednio na rolki. Mogłoby to uszkodzić urządzenie.

8. Znajdź płytkę separatora.



9. Oczyszć płytkę czystą, zamoczoną w wodzie, niestrzępiącą się szmatką.
10. Zamknij pokrywę automatycznego podajnika dokumentów.



Aktualizacja oprogramowania sprzętowego

Urządzenie HP 9250C Digital Sender ma możliwość zdalnej aktualizacji oprogramowania sprzętowego (RFU). Wykonaj następujące czynności, aby zdalnie uaktualnić oprogramowanie sprzętowe urządzenia do dystrybucji cyfrowej. Czynności te są dokładniej wyjaśnione w dalszych sekcjach.

1. Określ aktualny poziom oprogramowania sprzętowego zainstalowanego na urządzeniu.
2. Odwiedź witrynę internetową i sprawdź, czy jest dostępna nowa wersja oprogramowania. Jeżeli tak, pobierz najnowsze oprogramowanie sprzętowe do komputera.
3. Prześlij nowe oprogramowanie sprzętowe do urządzenia.

Określanie aktualnego poziomu oprogramowania sprzętowego

1. Otwórz stronę konfiguracji na panelu sterowania urządzenia. Zobacz [Korzystanie ze stron informacyjnych na stronie 54](#).
2. Przewiń do sekcji konfiguracji oznaczonej jako **Informacje na temat urządzenia** i znajdź kod daty oprogramowania sprzętowego. Kod daty oprogramowania sprzętowego wygląda np. tak: 20030502 05.003.0

Pobieranie nowego oprogramowania sprzętowego z witryny internetowej firmy HP

Aby znaleźć najnowszą aktualizację oprogramowania sprzętowego dla urządzenia do dystrybucji cyfrowej, odwiedź witrynę www.hp.com/go/9250c_firmware. Ta strona zawiera także instrukcje pobierania nowej wersji oprogramowania sprzętowego.

Pobierz nową wersję oprogramowania sprzętowego z witryny internetowej, a następnie zastosuj jedną z metod przedstawionych w dalszych sekcjach, aby uaktualnić oprogramowanie sprzętowe urządzenia do dystrybucji cyfrowej.

Wykorzystanie protokołu FTP do aktualizacji oprogramowania sprzętowego w bezpośrednim połączeniu sieciowym

Aby odebrać plik aktualizacji zdalnej RFU, urządzenie musi być w stanie „Gotowość”. Wszystkie zlecenia znajdujące się w kolejce przed zleceniem RFU zostaną zakończone przed wykonaniem aktualizacji.

Czas trwania aktualizacji zależy od czasu transferu we/wy, jak również czasu, jaki jest potrzebny na ponowną inicjalizację urządzenia. Czas transferu we/wy zależy od wielu czynników, m.in. szybkości komputera-hosta przesyłającego aktualizację. Jeżeli proces zdalnej aktualizacji oprogramowania sprzętowego zostanie przerwany przed załadowaniem oprogramowania (w czasie gdy na wyświetlaczu panelu sterowania wyświetlany jest komunikat **Odbieranie aktualizacji**), plik oprogramowania sprzętowego musi zostać ponownie przesłany. W przypadku zaniku napięcia w trakcie aktualizacji modułu DIMM pamięci flash (w czasie gdy na wyświetlaczu panelu sterowania wyświetlany jest komunikat **Wykonywanie aktualizacji**), proces aktualizacji zostanie przerwany, a na panelu sterowania wyświetlany będzie komunikat w języku angielskim **Resend Upgrade** (Prześlij ponownie aktualizację).

Aby wykonać aktualizację z wykorzystaniem FTP, należy postępować zgodnie z poniższymi instrukcjami.



UWAGA: Aktualizacja oprogramowania sprzętowego pociąga za sobą zmianę formatu nieulotnej pamięci NVRAM. Mogą zostać przywrócone wartości domyślne wszystkich zmienionych ustawień. Jeżeli mają być one inne od ustawień domyślnych, należy je ponownie zmienić.

1. Odczytaj adres TCP/IP urządzenia do cyfrowej dystrybucji dokumentów ze strony EIO Jetdirect (jeżeli go nie znasz). Strona HP Jetdirect jest drugą stroną wyświetlaną w czasie przeglądania strony konfiguracji na panelu sterowania.



UWAGA: Przed połączeniem się z urządzeniem do cyfrowej dystrybucji dokumentów, sprawdź, czy nie znajduje się ono w trybie uśpienia. Sprawdź również, czy ewentualne komunikaty zostały usunięte z panelu sterowania.

2. Otwórz okno wiersza poleceń na komputerze.
3. Wpisz: `ftp <ADRES TCP/IP>`. Przykładowo, jeżeli adres TCP/IP to 192.168.0.90, wpisz `ftp 192.168.0.90`.
4. Naciśnij klawisz **Enter** na klawiaturze.
5. W przypadku prośby o wprowadzenie nazwy użytkownika naciśnij **Enter**.
6. W przypadku prośby o wprowadzenie hasła naciśnij **Enter**.
7. Wpisz `bin` w wierszu polecenia.
8. Naciśnij **Enter**. W oknie wiersza poleceń zostanie wyświetlony komunikat **200 Types set to I, Using binary mode to transfer files (200 Ustawiono typ I, pliki transferowane w trybie binarnym)**.
9. Wpisz polecenie `put <NAZWA_PLIKU>`, gdzie `<NAZWA_PLIKU>` oznacza ścieżkę do pliku .RFU, który został pobrany z sieci. Na przykład wpisz polecenie `put C:\LJ\9250FW.RFU` i naciśnij klawisz **Enter**.



UWAGA: Jeśli nazwa pliku lub ścieżka zawiera spację, to należy ująć je w cudzysłowy. Na przykład wpisz polecenie `put "C:\MOJE DOKUMENTY\LJ\9250FW.RFU"`.

W oknie wiersza poleceń pojawiają się następujące komunikaty:

200 PORT command successful (200 Polecenie PORT wykonane pomyślnie)

150 Opening BINARY mode data connection

226 Ready (226 Gotowe)

226 Processing Job (226 Przetwarzanie zadania)

226 Transfer complete (226 Transfer zakończony)

Następnie wyświetlony zostanie komunikat zawierający informację na temat szybkości transferu.

10. Rozpocznie się proces pobierania oprogramowania firmowego i zostanie ono zaktualizowane na urządzeniu. Może to potrwać około pięciu minut. Proces ten powinien się zakończyć bez konieczności dodatkowej interwencji na urządzeniu lub komputerze.



UWAGA: Urządzenie do cyfrowej dystrybucji dokumentów automatycznie ponownie uruchomi oprogramowanie sprzętowe po przetworzeniu aktualizacji.

11. W wierszu polecenia wpisz `bye`, aby zakończyć pracę z ftp.
12. W wierszu polecenia wpisz `exit`, aby powrócić do interfejsu systemu Windows.

Wykorzystanie połączenia USB do aktualizacji oprogramowania sprzętowego urządzenia

Jeśli urządzenie jest podłączone przez łącze USB, postępuj zgodnie z następującymi instrukcjami:

1. W wierszu polecenia lub w oknie systemu MS-DOS wpisz polecenie `copy /b <NAZWA_PLIKU> \\<NAZWA_KOMPUTERA>\<NAZWA_UDZIAŁU>`, gdzie `<NAZWA_PLIKU>` jest nazwą pliku RFU (łącznie ze ścieżką), `<NAZWA_KOMPUTERA>` jest nazwą komputera, na którym urządzenie jest udostępniane, a `<NAZWA_UDZIAŁU>` jest nazwą, pod którą urządzenie jest udostępnione. Na przykład wpisz następujące polecenie:

```
copy /b 3000fw.rfu\\twój_komputer\9250c
```



UWAGA: Jeśli nazwa pliku lub ścieżka zawiera spację, to należy ująć je w cudzysłowy. Na przykład wpisz polecenie `C:\>copy /b "c:\Moje dokumenty\xxxxfw.rfu" \\twój_komputer\clj3000`

2. Naciśnij klawisz **Enter** na klawiaturze. Po wyświetleniu kilku komunikatów stanu na panelu sterowania, na ekranie komputera ukaże się komunikat **Skopiowano 1 plik(ów)**.
3. Proces pobierania rozpoczyna się i oprogramowanie sprzętowe urządzenia jest aktualizowane. Może to zająć kilka minut. Przed zakończeniem procesu nie należy wykonywać żadnych czynności na urządzeniu ani na komputerze.



UWAGA: Urządzenie zostanie automatycznie wyłączone i ponownie włączone, aby uaktywnić aktualizację; może to nastąpić więcej niż jeden raz. Po zakończeniu procesu aktualizacji, na panelu sterowania ukaże się komunikat **Gotowe**. *Nie* wyłączaj urządzenia ani nie zakłócaj aktualizacji do momentu wyświetlenia tego komunikatu.

4. Otwórz stronę konfiguracji na panelu sterowania urządzenia i sprawdź, czy numer podwersji oprogramowania sprzętowego jest zgodny z numerem bieżącej aktualizacji.

Wykorzystanie programu HP Web Jetadmin do aktualizacji oprogramowania sprzętowego

Ta procedura wymaga zainstalowania programu HP Web Jetadmin w wersji 7.0 lub nowszej (zobacz [Użytkowanie oprogramowania HP Web Jetadmin na stronie 58](#)). Wykonaj następujące czynności, aby uaktualnić jedno urządzenie za pośrednictwem programu HP Web Jetadmin po pobraniu pliku .RTU z witryny firmy HP.

1. Uruchom program HP Web Jetadmin.
2. Otwórz folder **Device Management** (Zarządzanie urządzeniem) na liście rozwijanej w oknie **Navigation** (Nawigacja). Przejdź do folderu **Device Lists** (Listy urządzeń).
3. Rozwiń folder **Device Lists** (Listy urządzeń) i wybierz **All Devices** (Wszystkie urządzenia). Na liście urządzeń znajdź urządzenie do cyfrowej dystrybucji, które chcesz zaktualizować, a następnie kliknij, aby go wybrać.

4. Znajdź listę rozwijaną **Device Tools** (Narzędzia urządzenia) w prawym górnym rogu okna. Wybierz opcję **Update Printer Firmware** (Aktualizuj oprogramowanie sprzętowe drukarki) z listy działań.
5. Kliknij przycisk **Browse** (Przeglądaj) w opcji **Upload New Firmware Image** (Prześlij nowy obraz oprogramowania sprzętowego) i przejdź do lokalizacji pliku .RFU, który został pobrany z witryny internetowej na początku tej procedury. Wybierz plik.
6. Kliknij **Upload** (Prześlij), aby przenieść plik .RFU do odpowiedniej lokalizacji na serwerze HP Web Jetadmin. Po zakończeniu transferu okno przeglądarki zostanie odświeżone.
7. Wybierz nowy kod daty pliku .RFU z menu rozwijanego **Select New Firmware Version** (Wybierz nową wersję oprogramowania sprzętowego).
8. Kliknij **Update Firmware Now** (Aktualizuj oprogramowanie sprzętowe teraz). Program HP Web Jetadmin wysyła wybrany plik .RFU do urządzenia. Na panelu sterowania urządzenia do cyfrowej dystrybucji dokumentów wyświetlane są komunikaty wskazujące postęp aktualizacji. Pod koniec procesu aktualizacji urządzenie do cyfrowej dystrybucji dokumentów ponownie uruchamia oprogramowanie sprzętowe.

Aktualizacja oprogramowania sprzętowego wewnętrznego serwera druku HP Jetdirect Inside

Interfejs sieciowy wewnętrznego serwera HP Jetdirect Inside urządzenia ma oprogramowanie sprzętowe, które można uaktualniać niezależnie od oprogramowania sprzętowego urządzenia do dystrybucji cyfrowej. Ta procedura wymaga zainstalowania programu HP Web Jetadmin w wersji 6.2 lub nowszej. Wykonaj następujące czynności, aby uaktualnić oprogramowanie sprzętowe serwera druku HP Jetdirect za pomocą programu HP Web Jetadmin.

1. Otwórz program Web Jetadmin.
2. Otwórz folder **Device Management** (Zarządzanie urządzeniem) z listy rozwijanej w oknie **Navigation** (Nawigacja). Przejdź do folderu **Device Lists** (Listy urządzeń).
3. Wybierz urządzenie, które ma zostać zaktualizowane.
4. Z listy rozwijanej **Device Tools** (Narzędzia urządzenia) wybierz **Jetdirect Firmware Update** (Aktualizacja oprogramowania sprzętowego Jetdirect).
5. W obszarze **Jetdirect firmware version** (Wersja oprogramowania sprzętowego Jetdirect) wymieniony jest numer modelu Jetdirect i aktualna wersja oprogramowania sprzętowego. Zanotuj te informacje.
6. Przejdź do strony www.hp.com/go/wja_firmware.
7. Przewiń listę do numerów modeli Jetdirect i odśledź wcześniej zapisany model.
8. Popatrz na aktualną wersję oprogramowania sprzętowego dla tego modelu i sprawdź, czy jest ona nowsza niż wcześniej zapisana wersja. Jeżeli tak, kliknij prawym przyciskiem myszy łącze do oprogramowania sprzętowego, zgodnie z instrukcjami znajdującymi się na stronie internetowej, aby pobrać nowy plik oprogramowania sprzętowego. Plik należy zapisać w katalogu <disk>: \PROGRAM FILES\HP WEB JETADMIN\DOC\PLUGINS\HPWA\FIRMWARE\JETDIRECT na komputerze, na którym działa oprogramowanie HP Web Jetadmin.
9. W programie Web Jetadmin powróć do głównej listy urządzeń i wybierz ponownie urządzenie do cyfrowej dystrybucji dokumentów.

10. Z listy rozwijanej **Device Tools** (Narzędzia urządzenia) wybierz ponownie **Jetdirect Firmware Update** (Aktualizacja oprogramowania sprzętowego Jetdirect).
11. Na stronie oprogramowania sprzętowego Jetdirect, w obszarze **Jetdirect Firmware Available on HP Web Jetadmin** (Oprogramowanie sprzętowe Jetdirect dostępne na HP Web Jetadmin) będzie wyświetlana nowa wersja oprogramowania sprzętowego. Kliknij **Update Firmware Now** (Aktualizuj oprogramowanie sprzętowe teraz), aby zaktualizować oprogramowanie sprzętowe Jetdirect.

Kalibracja skanera

Kalibracja skanera ma na celu kompensację przesunięć systemu tworzenia obrazu skanera (głowicy) przy skanowaniu z wykorzystaniem automatycznego podajnika dokumentów lub przy skanach płaskich. Ze względu na tolerancję mechaniczną głowica skanera może niedokładnie odczytać pozycję obrazu. Podczas procedury kalibracji są obliczane i zapamiętywane wartości przesunięć. Wartości przesunięć są następnie używane przy tworzeniu skanów w celu przechwycenia odpowiedniego fragmentu dokumentu.

Kalibrację skanera należy wykonywać tylko wtedy, jeśli pojawią się problemy z przesunięciem skanowanych obrazów. Skaner jest kalibrowany fabrycznie. Konieczność ponownej kalibracji występuje rzadko.

1. Na ekranie głównym dotknij **Administracja**.
2. Dotknij **Rozwiązywanie problemów**.
3. Umieść arkusz kalibracyjny dostarczony z urządzeniem do dystrybucji cyfrowej na szybie skanera płaskiego.



UWAGA: Jeśli nie masz arkusza kalibracyjnego dostarczonego z urządzeniem, przejdź do strony www.hp.com/go/9250c_scanner_cal, aby pobrać, a następnie wydrukować arkusz.

4. Dotknij **Kalibruj skaner** i postępuj zgodnie z instrukcjami wyświetlanymi w oknie dialogowym.

Urządzenie rozpocznie proces kalibracji, a w linii stanu na ekranie dotykowym pojawi się komunikat **Kalibracja**.

6 Rozwiązywanie problemów

Przedstawione informacje są ułożone w sposób ułatwiający rozwiązywanie problemów z urządzeniem. Wybierz ogólny temat lub typ problemu z poniższej listy.

- [Źródła informacji o problemach](#)
- [Komunikaty panelu sterowania](#)
- [Zacięcia](#)
- [Rozwiązywanie problemów z pocztą elektroniczną](#)

Źródła informacji o problemach


Źródło	Opis
Kontrolki panelu sterowania	<ul style="list-style-type: none">● Kontrolka LED Start — kontrolka LED Start świeci na zielono, gdy urządzenie jest gotowe do skanowania, a na żółto, jeśli występuje błąd.● Kontrolka LED Gotowość — zielona kontrolka LED Gotowość świeci, gdy urządzenie jest w trybie online i jest gotowe do skanowania. Miga, gdy zlecenie jest wstrzymane. Nie świeci, jeśli praca urządzenia jest wstrzymana albo nie można wysłać danych.● Kontrolka LED Dane — zielona kontrolka LED Dane świeci, gdy urządzenie przetwarza zlecenie, które jest wstrzymane. Nie świeci, jeśli nie ma zlecenia do przetworzenia. Miga, gdy urządzenie przesyła dane.● Kontrolka LED Uwaga — jeśli czerwona kontrolka LED Uwaga świeci, to wystąpił błąd krytyczny urządzenia. Jeśli miga, to wystąpił błąd urządzenia, który wymaga reakcji użytkownika. Jeśli nie świeci, to urządzenie pracuje normalnie.● Kontrolka LED Sleep — jeśli zielona kontrolka LED Sleep świeci, to urządzenie jest w trybie uśpienia. Naciśnij przycisk Sleep lub dotknij ekranu dotykowego urządzenia, aby wyłączyć tryb uśpienia. <p>Aby ustalić rozmieszczenie kontrolki LED, zobacz Układ panelu sterowania na stronie 12.</p>
Komunikaty panelu sterowania	Komunikaty pojawiają się na wyświetlaczu panelu sterowania, gdy wystąpi problem. Zobacz Interpretacja komunikatów na panelu sterowania na stronie 76 , gdzie podano listę komunikatów i zalecane czynności.
Dziennik zdarzeń	Dziennik zdarzeń jest zapisem pracy urządzenia do dystrybucji cyfrowej. Zawiera komunikaty (informacyjne, ostrzegawcze i o błędach), które mogą być pomocne przy rozwiązywaniu problemów. Zobacz Menu Rozwiązywanie problemów na stronie 28 .
Oprogramowanie HP Web Jetadmin	To narzędzie można wykorzystywać do monitorowania urządzenia do dystrybucji cyfrowej i rozwiązywania problemów. Zapoznaj się z częścią Użytkowanie oprogramowania HP Web Jetadmin na stronie 58 , aby uzyskać dodatkowe informacje. Szczegółowe informacje można także znaleźć w tematach dotyczących diagnostyki i rozwiązywania problemów w pomocy online programu HP Web Jetadmin.
Wbudowany serwer internetowy (EWS)	Wbudowany serwer internetowy umożliwia przeglądanie informacji o statusie urządzenia do dystrybucji cyfrowej, określanie pozostałego czasu eksploatacji zestawu konserwacyjnego podajnika ADF, przeglądanie i drukowanie stron wewnętrznych, odbieranie powiadomień o zdarzeniach dotyczących urządzenia do dystrybucji cyfrowej oraz przeglądanie i zmiany konfiguracji sieci. Więcej informacji można znaleźć w podręczniku użytkownika wbudowanego serwera internetowego, zamieszczonym na płycie CD.
Komunikaty o błędach wyświetlane w oprogramowaniu HP MFP DSS Configuration Utility lub w dzienniku zdarzeń systemu Windows	Jeśli wystąpi błąd programu HP DSS, to komunikat o błędzie będzie widoczny w narzędziowym programie konfiguracyjnym HP MFP DSS lub w dzienniku zdarzeń systemu Windows.

Źródło	Opis
	Informacje dotyczące tych komunikatów o błędach można znaleźć w podręczniku obsługi programu DSS.

Komunikaty panelu sterowania

Rodzaje komunikatów panelu sterowania

Cztery rodzaje komunikatów panelu sterowania mogą prezentować stan urządzenia lub wskazywać na problemy.

Rodzaj komunikatu	Opis
Komunikaty o stanie	Komunikaty o stanie odzwierciedlają bieżący stan urządzenia. Informują o normalnym działaniu urządzenia i nie wymagają żadnych czynności, aby je usunąć. Ulegają one zmianie wraz ze zmianą stanu urządzenia. Kiedy urządzenie jest gotowe do pracy, nie jest zajęte i nie wyświetla komunikatów ostrzegawczych, wyświetlany jest komunikat Gotowe , jeżeli urządzenie jest w trybie online.
Komunikaty ostrzegawcze	Komunikaty ostrzegawcze informują o błędach danych i skanowania. Komunikaty te są zwykle wyświetlane na zmianę z komunikatami Gotowe lub o stanie i pozostają wyświetlone do czasu dotknięcia przycisku OK . Niektóre z komunikatów ostrzegawczych są usuwalne. Jeśli opcja Kasowane ostrzeżenia jest ustawiona na Zlecenie w menu Zachowanie urządzenia urządzenia, to komunikaty zostaną usunięte przez następane zlecenie.
Komunikaty o błędach	<p>Komunikaty o błędach informują o konieczności podjęcia pewnych czynności, jak np. usunięcie zacięcia papieru.</p> <p>Niektóre komunikaty o błędach są automatycznymi komunikatami przejściowymi. W przypadku ustawienia opcji Automatyczne wznowienie w menu urządzenie będzie kontynuować normalne działanie po wyświetleniu na 10 sekund automatycznego przejściowego komunikatu o błędzie.</p> <p> UWAGA: Naciśnięcie dowolnego klawisza podczas 10–sekundowego wyświetlania automatycznego przejściowego komunikatu o błędzie anuluje automatyczną kontynuację, a funkcja klawisza ma pierwszeństwo. Na przykład naciśnięcie klawisza Stop wstrzymuje skanowanie i umożliwia wybranie opcji anulowania zlecenia.</p>
Komunikaty o błędach krytycznych	Komunikaty o błędach krytycznych informują użytkownika o awariach sprzętowych. Niektóre z tych komunikatów można usunąć poprzez wyłączenie i włączenie urządzenia. Komunikaty te nie są związane z ustawieniem Automatyczne wznowienie . Jeżeli błąd krytyczny nadal występuje, trzeba skorzystać z serwisu.

Interpretacja komunikatów na panelu sterowania

Tabela 6-1 Komunikaty wyświetlane na panelu sterowania

Komunikat na panelu sterowania	Opis	Zalecane działanie
11.XX Błąd wewnętrzny zegara Dotknij OK, aby kontynuować	Wystąpił błąd zegara czasu rzeczywistego urządzenia.	Po wyłączeniu i ponownym włączeniu urządzenia ustaw godzinę i datę na panelu sterowania. Zobacz Menu Godzina/Harmonogram na stronie 18 . Jeżeli błąd zostanie zgłoszony ponownie, konieczna może być wymiana formatyzatora.
30.1.YY Awaria skanera	Wystąpił błąd związany ze skanerem.	Wyłącz i ponownie włącz urządzenie. Jeżeli komunikat jest nadal wyświetlany, skontaktuj się z autoryzowanym punktem serwisowym firmy HP. (Zobacz ulotkę firmy HP dotyczącą pomocy technicznej lub odwiedź witrynę www.hp.com/support/9250c w sieci Web).

Tabela 6-1 Komunikaty wyświetlane na panelu sterowania (ciąg dalszy)

Komunikat na panelu sterowania	Opis	Zalecane działanie
49.XXXXX.BŁĄD Aby kontynuować, wyłączyć i ponownie włączyć zasilanie	Wystąpił krytyczny błąd oprogramowania wewnętrznego.	Wyłącz i włącz ponownie zasilanie urządzenia. Jeżeli komunikat jest nadal wyświetlany, skontaktuj się z autoryzowanym punktem serwisowym firmy HP. (Zobacz ulotkę firmy HP dotyczącą pomocy technicznej lub odwiedź witrynę www.hp.com/support/9250c w sieci Web).
54.XX BŁĄD Aby kontynuować, wyłączyć i ponownie włączyć zasilanie	Wystąpił błąd chwilowy.	Wyłącz i włącz ponownie zasilanie urządzenia. Jeżeli komunikat jest nadal wyświetlany, skontaktuj się z autoryzowanym punktem serwisowym firmy HP. (Zobacz ulotkę firmy HP dotyczącą pomocy technicznej lub odwiedź witrynę www.hp.com/support/9250c w sieci Web).
57.X BŁĄD Aby kontynuować, wyłączyć i ponownie włączyć zasilanie	Wystąpił błąd chwilowy.	Wyłącz i włącz ponownie zasilanie urządzenia. Jeżeli komunikat jest nadal wyświetlany, skontaktuj się z autoryzowanym punktem serwisowym firmy HP. (Zobacz ulotkę firmy HP dotyczącą pomocy technicznej lub odwiedź witrynę www.hp.com/support/9250c w sieci Web).
58.XX BŁĄD Aby kontynuować, wyłączyć i ponownie włączyć zasilanie	Wystąpił błąd chwilowy.	Wyłącz i włącz ponownie zasilanie urządzenia. Jeżeli komunikat jest nadal wyświetlany, skontaktuj się z autoryzowanym punktem serwisowym firmy HP. (Zobacz ulotkę firmy HP dotyczącą pomocy technicznej lub odwiedź witrynę www.hp.com/support/9250c w sieci Web).
59.XY BŁĄD Aby kontynuować, wyłączyć i ponownie włączyć zasilanie	Wystąpił błąd chwilowy.	Wyłącz i włącz ponownie zasilanie urządzenia. Jeżeli komunikat jest nadal wyświetlany, skontaktuj się z autoryzowanym punktem serwisowym firmy HP. (Zobacz ulotkę firmy HP dotyczącą pomocy technicznej lub odwiedź witrynę www.hp.com/support/9250c w sieci Web).
79.XXXX BŁĄD Aby kontynuować, wyłączyć i ponownie włączyć zasilanie	Wystąpił krytyczny błąd sprzętowy.	Wyłącz i włącz ponownie zasilanie urządzenia. Jeżeli komunikat jest nadal wyświetlany, skontaktuj się z autoryzowanym punktem serwisowym firmy HP. (Zobacz ulotkę firmy HP dotyczącą pomocy technicznej lub odwiedź witrynę www.hp.com/support/9250c w sieci Web).
8X.YYYY BŁĄD WBUDOWANEGO URZĄDZENIA JETDIRECT Aby kontynuować, wyłączyć i ponownie włączyć zasilanie	Wystąpił błąd krytyczny wbudowanego serwera wydruku HP Jetdirect o numerze YYYY.	Wyłącz i włącz ponownie zasilanie urządzenia.

Tabela 6-1 Komunikaty wyświetlane na panelu sterowania (ciąg dalszy)

Komunikat na panelu sterowania	Opis	Zalecane działanie
		Jeżeli komunikat jest nadal wyświetlany, skontaktuj się z autoryzowanym punktem serwisowym firmy HP. (Zobacz ulotkę firmy HP dotyczącą pomocy technicznej lub odwiedź witrynę www.hp.com/support/9250c w sieci Web).
8X.YYYY EIO BŁĄD Aby kontynuować, wyłącz i ponownie włącz zasilanie	Wystąpił błąd krytyczny karty EIO o numerze YYYY.	Spróbuj wykonać następujące czynności w celu ukrycia komunikatu. <ol style="list-style-type: none"> Wyłącz i włącz ponownie zasilanie urządzenia. Wyłącz urządzenie, zainstaluj ponownie kartę EIO, a następnie ponownie włącz urządzenie. Wymień kartę EIO.
Awaria skanera Naciśnij Start, aby ponownie skanowanie	Skanowanie zakończyło się niepowodzeniem. Konieczne jest ponowne skanowanie dokumentu.	Jeżeli jest to konieczne, zmień położenie dokumentu w celu ponownego skanowania, a następnie naciśnij przycisk Start .
Błąd komunikacji cyfrowej dystrybucji	Wystąpił błąd podczas wykonywania zlecenia cyfrowej dystrybucji dokumentów.	Skontaktuj się z administratorem sieci.
Błąd pobierania w podajniku dokumentów	Wystąpił błąd automatycznego podajnika dokumentów podczas wybierania materiałów.	Sprawdź, czy oryginał nie zawiera więcej niż 50 arkuszy. Postępuj zgodnie z instrukcjami wyświetlanymi w oknie dialogowym.
Błąd systemu optycznego przedniej strony	Wystąpił błąd skanera.	Aby tymczasowo skasować ten komunikat, by można było wysłać faks lub wiadomość e-mail, dotknij przycisku Ukryj . Jeżeli komunikat jest nadal wyświetlany, skontaktuj się z autoryzowanym punktem serwisowym firmy HP. Zobacz ulotkę firmy HP dotyczącą pomocy technicznej lub odwiedź stronę www.hp.com/support/9250c w sieci Web.
Brak dostępu menu zablokowane	Wybrana funkcja panelu sterowania została zabezpieczona przed nieupoważnionym dostępem.	Skontaktuj się z administratorem sieci.
Brama SMTP nie odpowiada	Brama SMTP przekroczyła wartość limitu czasu.	Sprawdź adres e-mail serwera poczty elektronicznej. Zobacz Rozwiązywanie problemów z pocztą elektroniczną na stronie 83 . Skontaktuj się z administratorem sieci.
Cyfrowa dystrybucja HP: błąd powiadamiania	Wykonywanie zlecenia cyfrowej dystrybucji dokumentów zakończyło się niepowodzeniem. Nie można wykonać zlecenia.	Prześlij zlecenie ponownie.
Do cyfrowej dystrybucji dokumentów jest wymagane połączenie sieciowe. Skontaktuj się z administratorem.	Funkcja cyfrowej dystrybucji dokumentów została skonfigurowana, jednak nie wykryto połączenia sieciowego.	Sprawdź połączenie sieciowe. Skontaktuj się z administratorem sieci.
Do użycia tej funkcji wymagane jest uwierzytelnienie	Niezbędne jest podanie nazwy użytkownika i hasła.	Wpisz nazwę użytkownika i hasło lub skontaktuj się z administratorem sieci.
Hasło lub nazwa nie jest prawidłowa. Wprowadź poprawną nazwę logowania.	Wpisano niepoprawną nazwę użytkownika lub hasło.	Wpisz ponownie nazwę użytkownika lub hasło.

Tabela 6-1 Komunikaty wyświetlane na panelu sterowania (ciąg dalszy)

Komunikat na panelu sterowania	Opis	Zalecane działanie
Lista folderów jest przepelniona. Aby dodać nowy folder, należy najpierw usunąć stary folder.	Urządzenie ogranicza liczbę tworzonych folderów.	Usuń nieużywany folder, aby dodać nowy folder.
Nie można nawiązać połączenia	Połączenie sieciowe nie zostało wykryte.	Sprawdź połączenie sieciowe. Skontaktuj się z administratorem sieci.
Nie można wysłać	Połączenie sieciowe nie zostało wykryte.	Sprawdź połączenie sieciowe. Skontaktuj się z administratorem sieci.
Nie można wysłać faksu. Sprawdź konfigurację faksu.	Wysłanie zlecenia faksowania przez urządzenie nie było możliwe.	Skontaktuj się z administratorem sieci.
Niepoprawna nazwa użytkownika lub hasło. Wprowadź dane ponownie.	Wpisano niepoprawną nazwę użytkownika lub hasło.	Wpisz ponownie nazwę użytkownika lub hasło.
Otwarta pokrywa podajnika dokumentów	Pokrywa automatycznego podajnika dokumentów jest otwarta.	Zamknij pokrywę automatycznego podajnika dokumentów. Postępuj zgodnie z instrukcjami wyświetlanymi w oknie dialogowym.
Podajnik dokumentów pusty	W automatycznym podajniku dokumentów nie ma papieru.	Włóż papier do automatycznego podajnika dokumentów.
Pojemnik podajnika dokumentów pełny	Pojemnik wyjściowy podajnika dokumentów (ADF) jest pełny.	Wyjmij wszystkie materiały z pojemnika wyjściowego podajnika dokumentów (ADF).
Pokrywa skanera płaskiego otwarta	Pokrywa skanera urządzenie jest otwarta.	Zamknij pokrywę skanera.
Serwer LDAP nie odpowiada. Skontaktuj się z administratorem.	Serwer LDAP przekroczył wartość limitu czasu dla żądania adresu.	Sprawdź adres serwera LDAP. Zobacz Rozwiązywanie problemów z pocztą elektroniczną na stronie 83 . Skontaktuj się z administratorem sieci.
Sprawdź szybę i wyjmij papier. Aby kontynuować, naciśnij Start	Cyfrowa dystrybucja dokumentów lub zlecenie kopiowania zostało już wykonane z wykorzystaniem szyby skanera, jednak należy usunąć oryginalny dokument.	Zdejmij oryginalny dokument z szyby skanera, a następnie naciśnij przycisk Start .
Wprowadzony folder nie jest prawidłowy.	Wprowadzono niepoprawną nazwę folderu lub folder nie istnieje.	Wprowadź ponownie poprawną nazwę folderu lub dodaj folder.
Wymagana nazwa logowania w systemie Novell	Uwierzytelnianie Novell zostało włączone dla tej lokalizacji docelowej.	Wprowadź poświadczenia sieciowe Novell, aby uzyskać dostęp do funkcji związanych z kopiowaniem i wysyłaniem faksów.
Wymagane uwierzytelnienie	Dla tej funkcji lub miejsca przeznaczenia zostało włączone logowanie. Niezbędne jest podanie nazwy użytkownika i hasła.	Wpisz nazwę użytkownika i hasło lub skontaktuj się z administratorem sieci.
Zacięcie papieru w podajniku dokumentów	Nastąpiło zacięcie materiałów w automatycznym podajniku dokumentów.	Postępuj zgodnie z instrukcjami wyświetlanymi w oknie dialogowym. Zobacz Usuwanie zacięć na stronie 82 .
Zacięcie w podajniku dokumentów	Nastąpiło zacięcie materiałów w automatycznym podajniku dokumentów.	Usuń zacięte materiały z podajnika dokumentów (ADF). Postępuj zgodnie z instrukcjami wyświetlanymi w oknie dialogowym, lub zobacz temat Usuwanie zacięć na stronie 82 . Jeśli komunikat jest nadal wyświetlany po usunięciu zaciętego papieru z wszystkich lokalizacji, czujnik może być zablokowany lub uszkodzony. Skontaktuj się z autoryzowanym punktem usługowym firmy

Tabela 6-1 Komunikaty wyświetlane na panelu sterowania (ciąg dalszy)

Komunikat na panelu sterowania	Opis	Zalecane działanie
Zamknij pokrywę skanera płaskiego na czas inicjacji.	Nie można zainicjować skanera, jeśli pokrywa jest otwarta.	HP Zobacz ulotkę firmy HP dotyczącą pomocy technicznej lub odwiedź stronę www.hp.com/support/9250c w sieci Web. Zamknij pokrywę skanera.

Zacięcia

Zapobieganie zacięciom

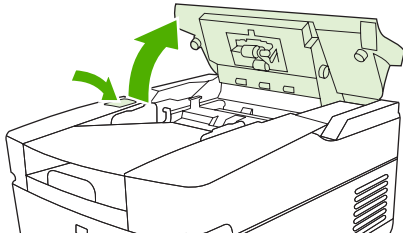
Aby uniknąć zacięć podczas korzystania z automatycznego podajnika dokumentów, należy zastosować się do poniższych informacji.

- Umieszczając papier w automatycznym podajniku dokumentów, upewnij się, że stos papieru jest równy i że prowadnice papieru są dopasowane są do szerokości skanowanej strony.
- Nie należy przeladowywać automatycznego podajnika dokumentów. Automatyczny podajnik dokumentów jest przeznaczony do umieszczenia 50 arkuszy papieru czerpanego o gramaturze 75 g/m².
- Jeżeli papier, który ma zostać zeskanowany przy użyciu automatycznego podajnika dokumentów był wcześniej złożony, należy go w miarę możliwości rozprostować. Spróbuj wyprostować wszystkie zmarszczenia i miejsca złożenia papieru.
- Jeżeli papier, który ma zostać zeskanowany przy użyciu automatycznego podajnika dokumentów był poprzednio zszyty, może być konieczne rozdzielenie narożników stron, w których była umieszczona zszywka. Często otwór zrobiony przez zszywkę skleja ze sobą strony (łączy je od środka).
- Usuń wszystkie przyklejane notatki i nalepki, które są umieszczone na stronach przeznaczonych do skanowania. Jeżeli po odklejeniu nalepek środek klejący pozostał na papierze, być może trzeba będzie go wyczyścić, zanim papier zostanie umieszczony w automatycznym podajniku dokumentów.
- Mogą wystąpić trudności z przesłaniem przez automatyczny podajnik dokumentów papieru z trzema dziurkami wyjętego z segregatora lub posiadającego perforację.
- Jeżeli górna krawędź strony przeznaczonej do skanowania jest w znacznym stopniu zniszczona lub postrzępiona, obróć papier przed skanowaniem.
- Papier dostosowuje się do otaczającego środowiska. Jeżeli środowisko pracy jest wyjątkowo suche, papier może się wysuszyć i być podatny na elektryczność statyczną. Znacznie wysuszone arkusze papieru mają tendencję do sklejanie się, co może spowodować trudności w podawaniu ich przez automatyczny podajnik dokumentów.

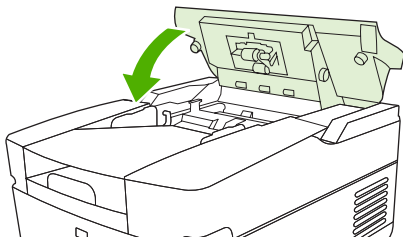
Usuwanie zacięć

Aby usunąć zacięcia papieru w automatycznym podajniku dokumentów, należy postępować zgodnie z poniższymi instrukcjami.

1. Naciśnij przycisk uwalniania, aby otworzyć pokrywę automatycznego podajnika dokumentów.



2. Usuń wszystkie zacięte materiały z tego obszaru.
3. Upewnij się, że zostały usunięte wszystkie fragmenty podartego materiału.
4. Zamknij pokrywę automatycznego podajnika dokumentów.



Rozwiązywanie problemów z pocztą elektroniczną

Jeśli nie można wysłać wiadomości e-mail przy użyciu funkcji dystrybucji cyfrowej, konieczna może być ponowna konfiguracja adresu bramy SMTP lub adresu bramy LDAP. Otwórz stronę konfiguracji, aby zapoznać się z aktualnymi adresami bram SMTP i LDAP. Zobacz [Korzystanie ze stron informacyjnych na stronie 54](#). Aby sprawdzić, czy adresy bram SMTP i LDAP są prawidłowe, wykonaj poniższe czynności.

Sprawdzanie adresu serwera pocztowego (bramy SMTP).



UWAGA: Ta procedura jest przeznaczona dla systemów operacyjnych Windows.

1. Otwórz okno wiersza polecenia systemu MS-DOS: kliknij przycisk **Start**, kliknij polecenie **Uruchom**, a następnie wpisz polecenie `cmd`.
2. Wpisz polecenie `telnet`, a następnie adres bramy sieciowej SMTP i numer 25, oznaczający port używany przez urządzenie wielofunkcyjne do komunikacji. Na przykład wpisz polecenie `telnet 123.123.123.123 25` gdzie numer „123.123.123.123” reprezentuje adres bramy sieciowej SMTP.
3. Naciśnij klawisz **Enter**. Jeżeli adres bramy sieciowej SMTP *nie* jest prawidłowy, odpowiedź zawiera komunikat `Nie można otworzyć połączenia z hostem przy użyciu portu 25: Próba powodzenia zakończyła się niepowodzeniem`.
4. Jeżeli adres bramy sieciowej SMTP nie jest prawidłowy, skontaktuj się z administratorem sieci.

Sprawdzanie adresu bramy sieciowej LDAP



UWAGA: Ta procedura jest przeznaczona dla systemów operacyjnych Windows.

1. Otwórz Eksploratora Windows. Na pasku adresu wpisz `LDAP://`, bezpośrednio za tym tekstem wpisz adres bramy sieciowej LDAP. Na przykład wpisz polecenie `LDAP://12.12.12.12` gdzie numer „12.12.12.12” reprezentuje adres bramy sieciowej LDAP.
2. Naciśnij klawisz **Enter**. Jeżeli adres bramy sieciowej LDAP jest prawidłowy, otwierane jest okno dialogowe **Znajdź osoby**.
3. Jeżeli adres bramy sieciowej LDAP nie jest prawidłowy, skontaktuj się z administratorem sieci.

A Serwis i pomoc techniczna

Oświadczenie o ograniczonej gwarancji Hewlett-Packard

PRODUKT HP

OKRES OGRANICZONEJ GWARANCJI

Urządzenie HP 9250C Digital Sender

1 rok gwarancji

Firma HP gwarantuje użytkownikowi końcowemu, że sprzęt oraz akcesoria produkowane przez HP są wolne od wad materiałowych i produkcyjnych przez okres podany powyżej, licząc od daty zakupu. Jeśli firma HP otrzyma zawiadomienie o wadach podczas trwania okresu gwarancyjnego, dokona według własnego uznania naprawy albo wymiany wadliwych produktów. Wymienione produkty mogą być nowe albo odpowiadające nowym pod względem działania.

Firma HP gwarantuje, że oprogramowanie firmy HP w przypadku poprawnej instalacji i obsługi nie zawiedzie w wykonywaniu poleceń programowych na skutek wad materiałowych i produkcyjnych przez okres określony powyżej, licząc od daty zakupu. Jeśli firma HP otrzyma powiadomienie o takich wadach podczas trwania okresu gwarancyjnego, wymieni oprogramowanie, które nie wykonuje swych poleceń programowych z powodu tych wad.

Firma HP nie gwarantuje, że obsługa produktów firmy HP będzie nieprzerwana czy wolna od błędów. Jeśli firma HP nie będzie w stanie w rozsądnym czasie dokonać naprawy lub wymiany któregośkolwiek z produktów objętych gwarancją, klient jest upoważniony do zwrotu pieniędzy do wysokości zapłaconej kwoty po szybkim zwrocie produktu.

Produkty firmy HP mogą zawierać przetworzone części odpowiadające pod względem działania nowym i części przypadkowo użyte.

Gwarancji nie stosuje się do defektów wynikających z (a) niewłaściwych lub nieodpowiednich czynności serwisowych lub kalibracji, (b) konfliktu oprogramowania, części lub materiałów eksploatacyjnych nie dostarczonych przez firmę HP, (c) nieautoryzowanych modyfikacji lub niewłaściwego użycia, (d) działania poza opublikowanymi specyfikacjami środowiska dla produktu lub (e) niewłaściwego przygotowania miejsca lub konserwacji.

W ZAKRESIE DOPUSZCZONYM PRZEZ PRZEPISY LOKALNE POWYŻSZE WARUNKI GWARANCJI SĄ JEDYNYMI OBOWIĄZUJĄCYMI. FIRMA HP NIE UDZIELA ŻADNEJ INNEJ GWARANCJI PISEMNEJ ANI USTNEJ, WYRAŻNEJ ANI DOROZUMIANEJ, A W SZCZEGÓLNOŚCI NIE UDZIELA GWARANCJI DOROZUMIANYCH LUB HANDLOWYCH DOTYCZĄCYCH ZADOWALAJĄCEJ JAKOŚCI LUB PRZYDATNOŚCI DO OKREŚLONEGO CELU. Niektóre kraje/regiony, stany czy prowincje nie pozwalają na ograniczenia w trwaniu dorozumianej gwarancji, zatem powyższe ograniczenie i wyjątki mogą nie obowiązywać konkretnego klienta. Na mocy tej gwarancji klientowi udzielane są określone prawa; może on również posiadać inne prawa, które różnią się w zależności od kraju/regionu, państwa czy prowincji. Ograniczona gwarancja firmy HP obowiązuje w każdym kraju/regionie czy miejscu, gdzie firma HP posiada wsparcie dla tego produktu i gdzie firma HP wprowadziła ten produkt na rynek. Poziom serwisu gwarancyjnego może się różnić według lokalnych standardów. Firma HP nie zmieni formy, dopasowania czy funkcji produktu w celu umożliwienia jego

funkcjonowania w kraju/regionie, dla którego nigdy nie był przewidziany z powodów prawnych czy ze względu na regulacje.

W ZAKRESIE DOZWOLONYM PRZEZ PRAWO LOKALNE ŚRODKI ZARADCZE OKREŚLONE W TYM OŚWIADCZENIU STANOWIĄ JEDYNE I WYŁĄCZNE ŚRODKI ZARADCZE KLIENTA. OPRÓCZ POWYŻSZEGO WYJĄTKU, FIRMA HP LUB JEJ DOSTAWCY NIE ODPOWIADAJĄ ZA UTRATĘ DANYCH LUB ZA BEZPOŚREDNIE, SPECJALNE, PRZYPADKOWE LUB WYNIKOWE (ŁĄCZNIE Z UTRACONYM ZYSKIEM LUB DANYMI) CZY TEŻ INNE USZKODZENIA, NA PODSTAWIE UMOWY, WYNIKAJĄCE Z NARUSZENIA PRAWA LUB Z INNEGO TYTUŁU. Niektóre kraje/regiony, państwa lub prowincje nie zezwalają na wyjątki czy ograniczenie przypadkowych lub wynikłych szkód, zatem powyższe ograniczenie lub wyjątek może nie mieć zastosowania.

WARUNKI GWARANCJI ZAWARTE W TYM OŚWIADCZENIU, Z WYJĄTKIEM DZIAŁAŃ DOPUSZCZANYCH PRZEZ PRAWO, NIE WYŁĄCZAJĄ, NIE OGRANICZAJĄ ANI NIE ZMIENIAJĄ PRAW USTAWOWYCH MAJĄCYCH ZASTOSOWANIE PRZY SPRZEDAŻY TEGO PRODUKTU UŻYTKOWNIKOWI I NIE STANOWIĄ ICH ROZSZERZENIA.

Usługa gwarancji na samodzielny naprawę przez klienta

Produkty HP zbudowano z użyciem wielu elementów do samodzielnej naprawy przez klienta (CSR - Customer Self Repair) w celu zminimalizowania czasu naprawy i zwiększenia elastyczności w dokonywaniu wymiany uszkodzonych elementów. Jeśli w okresie diagnozowania, firma HP stwierdzi, że naprawa dokonana została z użyciem elementów CSR, dostarczy tę część do wymiany bezpośrednio do użytkownika. Wyróżniamy dwie kategorie elementów CSR: 1) Elementy, dla których samodzielna naprawa jest konieczna. Jeśli poprosisz firmę HP o wymianę tych części, pobrana zostanie opłata za podróż i pracę pracowników serwisu. 2) Elementy, dla których samodzielna naprawa jest opcjonalna. Te elementy są również przeznaczone do samodzielnej naprawy przez klienta. Jeśli jednak poprosisz firmę HP o ich wymianę, może ona zostać dokonana bez żadnych dodatkowych kosztów, zgodnie z rodzajem usługi gwarancyjnej dla danego produktu.

W zależności od dostępności i możliwości lokalizacyjnych elementy CSR mogą zostać dostarczone w ciągu jednego dnia roboczego. W przypadku określonych możliwości lokalizacyjnych za pobraniem dodatkowej opłaty dostępne są przesyłki doręczane tego samego dnia lub przesyłki czterogodzinne. Jeśli potrzebujesz pomocy, zadzwoń do centrum pomocy technicznej HP, aby uzyskać telefoniczną pomoc pracownika serwisu. W materiałach dostarczonych z elementem CSR firma wyszczególnione jest czy wadliwy element należy zwrócić do firmy HP. W przypadku, gdy konieczny jest zwrot wadliwego elementu do firmy HP, należy tego dokonać w określonym przedziale czasu, który wynosi z reguły pięć (5) dni roboczych. Uszkodzony element należy zwrócić wraz z dokumentacją dołączoną do materiałów transportowych. Niedostarczenie uszkodzonego elementu może spowodować naliczenie opłaty za jego wymianę przez firmę HP. W przypadku samodzielnej naprawy firma HP poniesie wszystkie koszty związane z zakupem i przysłaniem elementu i dokona wyboru kuriera.

Oświadczenie Hewlett-Packard dotyczące ograniczonej gwarancji na oprogramowanie

PRODUKT FIRMY HP

CZAS TRWANIA GWARANCJI

Oprogramowanie do dystrybucji cyfrowej HP MFP w wersji 4 90 dni

1. Firma HP gwarantuje, że przez okres 90 dni, licząc od daty zakupu, dostarczone OPROGRAMOWANIE HP nie ulegnie awarii na skutek wad materiałowych lub produkcyjnych, jeśli będzie poprawnie zainstalowane i wykorzystywane. W przypadku otrzymania zawiadomienia o wadach stwierdzonych w okresie gwarancyjnym, firma HP wymieni wadliwe OPROGRAMOWANIE.
2. Firma HP nie gwarantuje nieprzerwanego i bezbłędnego działania produktów HP. Jeśli firma HP nie jest w stanie w rozsądnym czasie dokonać wymiany OPROGRAMOWANIA, po której produkt będzie w stanie jak sprzed awarii, firma HP może zażądać odinstalowania OPROGRAMOWANIA i jego zwrotu w celu uzyskania zwrotu kosztów.
3. WSZELKIE DOROZUMIANE GWARANCJE HANDLOWE ORAZ GWARANCJE PRZYDATNOŚCI PRODUKTU DO OKREŚLONYCH ZASTOSOWAŃ SĄ OGRANICZONE DO WYŻEJ WYMIENIONEGO OKRESU TRWANIA GWARANCJI. W niektórych stanach lub prowincjach nie dopuszcza się ograniczania czasu trwania gwarancji dorozumianej, w związku z czym powyższe ograniczenie może nie mieć zastosowania. Gwarancja ta daje specyficzne prawa, które także różnią się w poszczególnych stanach lub prowincjach.
4. DZIAŁANIA PRZEWDZIANE W NINIEJSZEJ GWARANCJI SĄ JEDYNYMI I WYŁĄCZNYMI DZIAŁANAMI. Z WYJĄTKIEM SYTUACJI OPISANYCH POWYŻEJ FIRMA HP NIE PONOSI ODPOWIEDZIALNOŚCI ZA UTRATĘ DANYCH ANI ZA SZKODY BEZPOŚREDNIE, SZCZEGÓLNE, UBOCZNE, WTÓRNE (W TYM UTRATĘ ZYSKÓW) ANI ZA INNE SZKODY, WYNIKAJĄCE Z ODPOWIEDZIALNOŚCI KONTRAKTOWEJ, DELIKTOWEJ LUB INNEJ. W niektórych stanach lub prowincjach nie dopuszcza się wyłączenia lub ograniczenia szkód ubocznych lub wtórnych, w związku z czym warunki powyższe mogą nie mieć zastosowania.

Uwaga: Ograniczona gwarancja na ten produkt i towarzyszące mu oprogramowanie znajduje się w dokumentacji produktu dostarczanej wraz z nim. Należy się z nią zapoznać w tym momencie.

UWAGA: KORZYSTANIE Z DOSTARCZONEGO OPROGRAMOWANIA FIRMY HP PODLEGA PODANYM PONIŻEJ WARUNKOM LICENCJI. UŻYTKOWANIE OPROGRAMOWANIA OZNACZA ZGODĘ NA WARUNKI LICENCJI. W RAZIE NIEPRZYJĘCIA WARUNKÓW LICENCJI NALEŻY ZWRÓCIĆ OPROGRAMOWANIE, ABY UZYSKAĆ PEŁNY ZWROT PONIESIONYCH KOSZTÓW. JEŻELI OPROGRAMOWANIE BYŁO DOSTARCZONE ŁĄCZNIE Z INNYM PRODUKTEM, MOŻNA ZWRÓCIĆ CAŁY NIEWYKORZYSTANY ZESTAW I UZYSKAĆ PEŁNY ZWROT ZAPŁATY.

Dostępność pomocy i obsługi

Na całym świecie firma HP zapewnia możliwość zakupu różnorodnych opcji obsługi i pomocy technicznej. Dostępność tych programów jest zależy od lokalizacji.

Umowy serwisowe HP

Firma HP oferuje kilka rodzajów umów serwisowych, które zaspakajają szeroki zakres potrzeb w zakresie wsparcia technicznego. Umowy serwisowe nie są częścią standardowej gwarancji. Usługi wsparcia technicznego zależą od lokalizacji. Aby uzyskać dodatkowe informacje na temat umów serwisowych i dostępności usług, należy skontaktować się z Centrum obsługi klienta HP. Dla urządzenia do cyfrowej dystrybucji dokumentów dostępna jest zwykle następująca umowa serwisowa:

Serwis następnego dnia w miejscu instalacji

Umowa ta zapewnia wsparcie techniczne w następnym dniu roboczym po zgłoszeniu. Dla większości umów na usługi w miejscu instalacji dostępna jest możliwość (za dodatkową opłatą) rozszerzenia godzin i obszaru świadczenia usług pomocy technicznej.

B Dane techniczne

- [Parametry fizyczne](#)
- [Parametry elektryczne](#)
- [Parametry poboru mocy](#)
- [Parametry otoczenia](#)
- [Emisja akustyczna](#)

Parametry fizyczne

Tabela B-1 Parametry fizyczne (bez rozszerzonej klawiatury)

Wysokość	Głębokość	Szerokość	Waga
340,26 mm	571,82 mm	452,62 mm	23,09 kg
(13,40 cala)	(22,51 cala)	(17,82 cala)	(50 funtów)

Parametry elektryczne

Tabela B-2 Parametry elektryczne

Wymagane napięcie	100-240V (±10%)
	50/60 Hz (±2 Hz)
Minimalne zalecane natężenie obwodu	1,0 A



OSTRZEŻENIE! Wymagania dotyczące zasilania zależą od kraju/regionu, w którym urządzenie jest sprzedawane. Nie należy zmieniać napięcia roboczego. Spowoduje to uszkodzenie urządzenia do cyfrowej dystrybucji dokumentów i unieważnienie gwarancji na produkt.

Parametry poboru mocy

Tabela B-3 Pobór mocy (średni, w watach)¹

Skanowanie (55 ob./min) ²	Gotowość	Uśpienie	Wyłączony
98 W	35 W	15,7 W	0 W

¹ Podane wartości mogą ulec zmianie. Aktualne informacje znajdują się w witrynie www.hp.com/support/9250c.

² Podany tutaj pobór mocy jest najwyższą wartością zmierzoną podczas skanowania kolorowego i monochromatycznego i przy użyciu wszystkich standardowych wartości napięcia.

³ Standardowy czas przejścia z trybu gotowości do trybu uśpienia wynosi 60 minut.

⁴ Rozpraszanie ciepła w trybie gotowości wynosi 123 BTU/godzinę.

Parametry otoczenia

Tabela B-4 Parametry otoczenia¹

	Zalecane	Praca	Przechowywanie
Temperatura	od 20° do 27°C (od 68° do 81°F)	od 0° do 40°C (od 32° do 104°F)	-30° do 60°C (-22° do 140°F)
Wilgotność względna	15% do 80%	15% do 80%	15% do 85%

¹ Podane wartości mogą ulec zmianie. Aktualne informacje znajdują się w witrynie www.hp.com/support/9250c.



OSTROŻNIE: Środowisko pracy powinno być stabilne, nie powinny występować w nim gwałtowne zmiany temperatury lub wilgotności, które mogłyby uszkodzić urządzenie. W przypadku przenoszenia urządzenia z zimnego miejsca do ciepłego przed skorzystaniem z urządzenia należy odczekać około dwóch godzin.

Emisja akustyczna

Tabela B-5 Emisja akustyczna

Moc dźwięku	Według normy ISO 9296 ¹
Skanowanie ²	$L_{WA_d} = 6,8$ Bela (A) [68 dB (A)]
Gotowość	$L_{WA_d} = 4,9$ Bela (A) [49 dB (A)]
Ciśnienie akustyczne - w pozycji obserwatora	Według normy ISO 9296 ¹
Skanowanie ²	$L_{pA_m} = 53$ dB(A)
Gotowość	$L_{pA_m} = 35$ dB(A)

¹ Podane wartości mogą ulec zmianie. Aktualne informacje znajdują się w witrynie www.hp.com/support/9250c.

² Testowana konfiguracja: Skanowanie jednostronne monochromatyczne z podajnika ADF z prędkością 55 str/min, papier letter.

C Informacje prawne

- [Przepisy FCC](#)
- [Program ochrony środowiska](#)
- [Deklaracja zgodności](#)
- [Oświadczenia dotyczące bezpieczeństwa dla poszczególnych krajów/regionów](#)

Przepisy FCC

Niniejsze wyposażenie zostało poddane testom, stwierdzającym jego zgodność z ograniczeniami dla urządzeń cyfrowych klasy B, zgodnie z częścią 15 zasad FCC. Te ograniczenia służą do zapewnienia odpowiedniego zabezpieczenia przed zakłóceniami przy stosowaniu urządzenia w pomieszczeniach. Urządzenie to wytwarza, używa i może emitować energię o częstotliwości radiowej. Jeśli nie zostanie ono zainstalowane i nie będzie używane zgodnie z instrukcją, może zakłócać sygnały radiowe. Nie ma jednak gwarancji, że wspomniane zakłócenia nie wystąpią w danej instalacji. Jeżeli sprzęt ten powoduje szkodliwe zakłócenia w odbiorze radiowym lub telewizyjnym, co można stwierdzić przez wyłączenie i włączenie sprzętu, zachęca się użytkownika do próby usunięcia zakłóceń w jeden lub więcej z podanych sposobów:

- Zmiana pozycji lub lokalizacji anteny odbiorczej.
- Zwiększenie odległości pomiędzy sprzętem a odbiornikiem.
- Podłączenie sprzętu do gniazdka w innym obwodzie niż ten, do którego podłączony jest odbiornik.
- Skonsultowanie się ze sprzedawcą lub doświadczonym technikiem radiowo-telewizyjnym.



UWAGA: Wszelkie zmiany lub modyfikacje urządzenia bez wyraźnej zgody firmy HP mogą powodować utratę zezwolenia na korzystanie z urządzenia.

W celu zapewnienia zgodności z ograniczeniami dla urządzeń klasy B, określonymi w rozdziale 15 przepisów FCC, należy używać ekranowanych kabli przesyłania danych.

Program ochrony środowiska

Ochrona środowiska naturalnego

Firma Hewlett-Packard Company jest zaangażowana w wytwarzanie produktów wysokiej jakości w sposób zgodny z zasadami ochrony środowiska. Produkty są projektowane tak, aby posiadały cechy minimalizujące wpływ na środowisko naturalne.

Wytwarzanie ozonu

Niniejsze urządzenie nie wytwarza znaczących ilości ozonu (O₃).

Pobór mocy

Zużycie mocy obniża się w znaczny sposób, kiedy urządzenie znajduje się w trybie uśpienia. Pozwala to na oszczędzanie zasobów naturalnych oraz kosztów bez wpływu na jakość pracy urządzenia.

Tworzywa sztuczne

Elementy z tworzyw sztucznych ważące powyżej 25 gramów posiadają oznaczenia zgodne z międzynarodowymi standardami ułatwiające ich identyfikację w celu ponownego przetworzenia po zakończeniu eksploatacji urządzenia.

Ograniczenia dotyczące materiałów

To urządzenie firmy HP nie zawiera rtęci.

Ten produkt firmy HP zawiera baterię, która może wymagać specjalnego sposobu pozbycia się jej po zużyciu. Baterie umieszczone w tym produkcie lub dostarczone przez firmę Hewlett-Packard, to:

Drukarka Urządzenie HP 9250C Digital Sender	
Rodzaj	Bateria węglowo-fluoro-litowa BR1632
Waga	1,5 g
Lokalizacja	Karta formatyzatora
Wyjmowane przez użytkownika	Nie

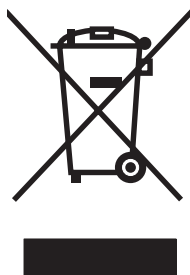




廢電池請回收

Informacje dotyczące recyklingu można uzyskać w witrynie sieci Web www.hp.com/recycle, od lokalnych władz lub w witrynie organizacji Electronics Industries Alliance, pod adresem: www.eiae.org.

Usuwanie zużytych urządzeń przez użytkowników indywidualnych na terenie Unii Europejskiej



Niniejszy symbol umieszczony na produkcie lub jego opakowaniu oznacza zakaz wyrzucania tego produktu razem z innymi odpadami komunalnymi. Do użytkownika należy pozbycie się zużytego urządzenia poprzez przekazanie go do wyznaczonego punktu zajmującego się recyklingiem zużytych urządzeń elektrycznych i elektronicznych. Segregacja oraz recykling zużytych urządzeń pomagają zachować surowce naturalne i zapewniają proces recyklingu bezpieczny dla zdrowia ludzkiego oraz środowiska naturalnego. Aby uzyskać więcej informacji na temat usuwania zużytych urządzeń, należy skontaktować się z lokalnymi władzami, firmą usuwającą odpady komunalne lub sklepem, w którym urządzenie zostało kupione.

Arkusze danych dotyczących bezpieczeństwa materiału (MSDS)

Arkusze danych dotyczących bezpieczeństwa materiału (MSDS) dla materiałów eksploatacyjnych zawierających związki chemiczne (np. tonerów) można uzyskać, odwiedzając witrynę sieci Web firmy HP www.hp.com/go/msds lub www.hp.com/hpinfo/community/environment/productinfo/safety.

Więcej informacji

Informacje na temat powyższych zagadnień dotyczących środowiska znajdują się w następującej dokumentacji:

- Arkusz profilu ochrony środowiska dla tego i innych urządzeń firmy HP
- Informacje dotyczące zaangażowania firmy HP w ochronę środowiska
- System zarządzania ochroną środowiska firmy HP
- Program zwrotów i odzysku zużytych urządzeń firmy HP
- Arkusz danych dotyczących bezpieczeństwa materiałów

Odwiedź witrynę www.hp.com/go/environment lub www.hp.com/hpinfo/globalcitizenship/environment.

Deklaracja zgodności

Deklaracja zgodności

zgodnie z wytycznymi ISO/IEC Guide 22 i normą EN 45014

Nazwa producenta: Hewlett-Packard Singapore Pte Ltd
Adres producenta: Imaging and Printing Manufacturing Operations,
60 Alexandra Terrace, #07-01, The Comtech, Singapur, 118502

oświadcza, że produkt

Nazwa produktu: Urządzenie HP 9250C Digital Sender
Model urzędowy ³⁾: BOISB-0401-00
Opcje produktu: WSZYSTKIE

jest zgodny z następującymi normami i przepisami

Bezpieczeństwo: IEC 60950-1:2001 / EN60950-1: 2001
IEC 60825-1:1994 + A1:2002 + A2:2001 / EN 60825-1:1994 + A1:2002 + A2:2001 (Urządzenie laserowe/LED klasy 1)
GB4943-2001

EMC: CISPR 22:1997 / EN 55022:1998 klasa B¹⁾
EN 61000-3-2:2000
EN 61000-3-3:1995 + A1
EN 55024:1998 +A1 +A2
FCC Rozdział 47 CFR, część 15 klasa BTAG²⁾, ICES-003, wydanie 4
GB9254-1998, GB17625.1-1998

Informacje uzupełniające:

Niniejszy produkt jest zgodny z wymaganiami określonymi w dyrektywie EMC 89/336/EWG dotyczącej kompatybilności elektromagnetycznej i dyrektywie niskonapięciowej 73/23/EWG, a także posiada odpowiednie oznaczenia CE.

1) Produkt został sprawdzony w typowej konfiguracji z komputerami osobistymi firmy Hewlett-Packard.

2) To urządzenie jest zgodne z Częścią 15 Przepisów FCC. Praca urządzenia musi spełniać następujące dwa warunki: (1) to urządzenie nie może powodować szkodliwych zakłóceń oraz (2) to urządzenie musi być odporne na wszelkie zakłócenia, w tym zakłócenia mogące powodować niepożądane działanie.

3) Ze względów prawnych produktowi przydzielono urzędowy numer produktu. Tego numeru nie należy mylić z nazwą handlową ani z numerami produktu.

, , Singapur

27 lipca 2006

Kontakt tylko w kwestiach prawnych:

Australia: Product Regulations Manager, Hewlett-Packard Australia Ltd., 31-41 Joseph Street, Blackburn, Victoria 3130, Australia
Europa: Lokalne biuro handlowe i pomocy technicznej firmy Hewlett-Packard lub Hewlett-Packard GmbH, Department HQ-TRE / Standards Europe, Herrenberger Strasse 140, , D-71034, Böblingen, (faks: +49-7031-14-3143)
USA: Product Regulations Manager, Hewlett-Packard Company, PO Box 15, Mail Stop 160, Boise, Idaho 83707-0015, , (Telefon: 208-396-6000)

Oświadczenia dotyczące bezpieczeństwa dla poszczególnych krajów/regionów

Kanadyjska deklaracja zgodności (DOC)

Complies with Canadian EMC Class B requirements.

« Conforme à la classe B des normes canadiennes de compatibilité électromagnétique. « CEM ». »

Oświadczenie VCCI (Japonia)

この装置は、情報処理装置等電波障害自主規制協議会（VCCI）の基準に基づくクラスB情報技術装置です。この装置は、家庭環境で使用することを目的としていますが、この装置がラジオやテレビジョン受信機に近接して使用されると、受信障害を引き起こすことがあります。
取扱説明書に従って正しい取り扱いをして下さい。

Oświadczenie EMI (Korea)

B급 기기 (가정용 정보통신기기)

이 기기는 가정용으로 전자파적합등록을 한 기기로서
주거지역에서는 물론 모든지역에서 사용할 수 있습니다.

Indeks

A

- ADF
 - ładowanie 39
- adres IP
 - ustawienia serwera 43
- aktualizacja oprogramowania sprzętowego 67
- aktualizacje oprogramowania sprzętowego HP Jetdirect 70
- aktualizacje oprogramowania sprzętowego Jetdirect 70
- arkusz danych dotyczących bezpieczeństwa materiału (MSDS) 98
- arkusz foliowany, wymiana 61
- automatyczny podajnik dokumentów
 - komunikaty o błędach 79
 - specyfikacje papieru 7
 - zacięcia, zapobieganie 81

B

- baterie na wyposażeniu 97
- bezpieczeństwo
 - blokada, urządzenie 60
 - dostęp do oprogramowania 59
- blokada, skaner 8
- blokada, urządzenie 60
- blokada głowicy skanera 8
- błędy frontonowego układu optycznego 78
- błędy skanera 78
- błędy wewnętrznego zegara 76
- bramy
 - konfiguracja 44
 - konfigurowanie 43
 - sprawdzanie adresów 83
 - testowanie 44
 - znajdowanie 44

- bramy SMTP
 - komunikaty o błędach 78

C

- cyfrowa dystrybucja
 - foldery 50
 - kolejka zadań 51
 - komunikaty o błędach 79
 - książki adresowe 48
 - lista odbiorców 48
 - menu Konfiguracja 26
 - sprawdzanie adresów bram 83
 - ustawienia panelu sterowania 46
 - wysyłanie dokumentów 47
- cyfrowa dystrybucja dokumentów
 - komunikaty o błędach 78
- czas gotowości, ustawianie 19
- czyszczenie
 - obudowa 63

D

- dane techniczne
 - otoczenie 93
 - parametry elektryczne 92
- data, ustawienie 18
- deklaracja zgodności 99
- diagnostyka
 - sieci 23
- diody LED, panel sterowania
 - rozwiązywanie problemów 74
- dostawy
 - zamawianie 57
- dystrybucja cyfrowa
 - bramy, znajdowanie 44
 - konfigurowanie poczty elektronicznej 43
 - książki adresowe 47
 - obsługa protokołu LDAP 43

- obsługa protokołu SMTP 43
- sprawdzanie adresów
 - bram 83
- ustawienia serwera 43
- ustawienia zlecenia 41
- wysyłanie dokumentów 46

E

- ekran dotykowy
 - czyszczenie 63
- ekran główny, panel sterowania 13
- e-mail
 - autouzupelnianie, funkcja 47
 - bramy, znajdowanie 44
 - komunikaty o błędach 79
 - konfigurowanie 43
 - książki adresowe 47, 48
 - lista odbiorców 48
 - obsługa protokołu LDAP 43
 - obsługa protokołu SMTP 43
 - sprawdzanie adresów
 - bram 83
 - ustawienia panelu sterowania 46
 - ustawienia serwera 43
 - ustawienia zlecenia 41
 - wysyłanie dokumentów 46, 47
- emisja akustyczna 93

F

- faksowanie, cyfrowe 52
- faksowanie cyfrowe 52
- faksowanie internetowe 52
- faksowanie w sieci LAN 52
- folder sieciowy, skanowanie do 50

- foldery
 - komunikaty o błędach 79
 - wysyłanie 50
- FTP
 - aktualizacje oprogramowania sprzętowego 67
- FTP, wysyłanie do 51
- funkcje 3

- G**
- godzina, ustawienie 18
- gwarancja
 - oprogramowanie 88
 - produkt 85
 - rozszerzona 90
 - samodzielna naprawa przez klienta 87

- H**
- hasła 59
- HP Web Jetadmin 58

- J**
- Jetadmin, HP Web 58, 69

- K**
- kalibracja skanera 28, 72
- kanadyjska deklaracja zgodności (DOC) 100
- karta Dystrybucja cyfrowa, wbudowany serwer internetowy 57
- karta Informacje, wbudowany serwer internetowy 55
- karta Sieć, wbudowany serwer internetowy 57
- karta Ustawienia, wbudowany serwer internetowy 56
- karty EIO
 - błędy 78
- klawisze, panel sterowania
 - ekran dotykowy 13
 - umieszczenie 12
- kolejka zadań, wysyłanie do 51
- komunikat odmowy dostępu 78
- komunikaty
 - lista alfabetyczna 76
 - lista numerów 76
 - rodzaje 76
- komunikaty o błędach
 - lista alfabetyczna 76
- lista numerów 76
 - rodzaje 76
- konfiguracja I/O
 - ustawienia 20
- konfiguracja WE/WY
 - konfiguracja sieciowa 33
- kontrakty, serwis 90
- kontrolka Dane
 - umieszczenie 12
- kontrolka Gotowość
 - umieszczenie 12
- kontrolka Uwaga
 - umieszczenie 12
- kontrolki
 - panel sterowania 12
- kontrolki, panel sterowania
 - rozwiązywanie problemów 74
- kopiowanie
 - ADF, ładowanie 39
- Korea, oświadczenie EMI 100
- książka adresowa, e-mail
 - obsługa protokołu LDAP 43
- książki adresowe, e-mail
 - listy odbiorców, tworzenie 47
 - usuwanie 28
- książki adresowe, poczta e-mail
 - autouzupelnianie, funkcja 47
 - dodawanie adresów 48
 - lista odbiorców 48
 - usuwanie adresów 49
- książki adresowe, poczta e-mail
 - błędy serwera LDAP 79

- L**
- lista odbiorców 48
- logowanie 41

- Ł**
- ładowanie
 - ADF 39
 - szyba skanera 38

- M**
- maska podsieci 34
- materiały eksploatacyjne
 - menu Zerowanie 28
- stan, wyświetlanie przy użyciu wbudowanego serwera internetowego 55
- menu, panel sterowania
 - Administracja 15
- Godzina/Harmonogram 18
- Informacje 15
- Konfiguracja e-mail 26
- Konfiguracja wstępna 20
- Konfiguracja wysyłania 26
- odmowa dostępu 78
- Serwis 29
- Zarządzanie 19
- Zerowanie 28
- menu Administracja, panel sterowania 15
- menu Godzina/Harmonogram, panel sterowania 18
- menu Informacje 15
- menu Konfiguracja e-mail 26
- menu Konfiguracja wstępna 20
- menu Konfiguracja wysyłania 26
- menu Serwis, panel sterowania 29
- menu Zarządzanie 19
- menu Zerowanie, panel sterowania 28

- N**
- napięcie zasilania 92
- nośniki
 - przycisk zwalniający zacięcia, umieszczenie 8
- numer seryjny, umieszczenie 8

- O**
- obciążenie 4
- obsługa 90
- obsługa klienta 90
- obsługa Novell NetWare 32
- ograniczenia dotyczące materiałów 97
- oprogramowanie
 - gwarancja 88
 - ograniczenie dostępu 59
- oprogramowanie sprzętowe, aktualizacja 67
- oświadczenia wymagane przepisami
 - deklaracja zgodności 99
- oświadczenie VCCI dla Japonii 100

- P**
- pamięć
 - wbudowana 3

- panel sterowania
 - bezpieczeństwo 59
 - ekran e-mail 46
 - ekran główny 13
 - komunikaty, lista
 - alfabetyczna 76
 - komunikaty, lista numerów 76
 - komunikaty, rodzaje 76
 - kontrolki 12
 - menu Administracja 15
 - menu Godzina/
 - Harmonogram 18
 - menu Informacje 15
 - menu Konfiguracja e-mail 26
 - menu Konfiguracja
 - wstępna 20
 - menu Konfiguracja
 - wysyłania 26
 - menu Serwis 29
 - menu Zarządzanie 19
 - menu Zerowanie 28
 - odmowa dostępu 78
 - pomoc 14
 - przyciski 12
 - przyciski ekranu
 - dotykowego 13
 - umieszczenie 8
 - papier
 - przycisk zwalniający zacięcia,
 - umieszczenie 8
 - parametry
 - emisja akustyczna 93
 - fizyczne 92
 - obciążenie 4
 - otoczenie 93
 - prędkość 4
 - parametry elektryczne 92
 - parametry fizyczne 92
 - parametry hałasu 93
 - parametry otoczenia 93
 - parametry prędkości 4
 - parametry środowiska pracy 93
 - parametry temperatury 93
 - parametry wilgotności 93
 - parametry zasilania 92
 - pobieranie oprogramowania
 - sprzętowego 67
 - poczta e-mail
 - bezpieczeństwo 59
 - poczta e-mail
 - błędy protokołu LDAP 79
 - komunikaty o błędach 78
 - podajnik ADF
 - arkusz foliowany, wymiana 61
 - komunikaty o błędach 79
 - prędkość 4
 - umieszczenie 8
 - zestaw konserwacyjny,
 - wymiana 61
 - podajniki, ADF 8
 - podajniki wyjściowe, ADF 8
 - pomoc, panel sterowania 14
 - pomoc online, panel
 - sterowania 14
 - porty 8
 - porty interfejsów 8
 - produkt wolny od rtęci 97
 - program HP Web Jetadmin 69
 - przycisk Błąd, ekran dotykowy
 - panelu sterowania 14
 - przycisk Ekran główny, ekran
 - dotykowy panelu sterowania 13
 - przyciski, panel sterowania
 - ekran dotykowy 13
 - umieszczenie 12
 - przycisk Ostrzeżenie, ekran
 - dotykowy panelu sterowania 14
 - przycisk Pomoc, ekran dotykowy
 - panelu sterowania 14
 - przycisk Reset 12
 - przycisk Sleep 12
 - przycisk Start 12
 - przycisk Start, ekran dotykowy
 - panelu sterowania 14
 - przycisk Status 12
 - przycisk Stop 12
 - przycisk Stop, ekran dotykowy
 - panelu sterowania 14
 - przycisk zwalniający, zacięcia 8
- R**
 - rolki, czyszczenie 64
 - rozszerzona gwarancja 90
 - rozwiązywanie problemów
 - adresy bram 83
 - informacje 74
 - komunikaty, rodzaje 76
 - komunikaty o błędach, lista
 - alfabetyczna 76
 - komunikaty panelu sterowania,
 - numery 76
 - przycisk Błąd, ekran dotykowy
 - panelu sterowania 14
 - sieci
 - zacięcia 81
- S**
 - serwer druku HP Jetdirect
 - konfigurowanie 35
 - ustawienia 20
 - serwer druku Jetdirect
 - konfigurowanie 35
 - ustawienia 20
 - serwer wydruku HP Jetdirect
 - komunikaty o błędach 77
 - serwer wydruku Jetdirect
 - komunikaty o błędach 77
 - serwery LDAP
 - komunikaty o błędach 79
 - podłączanie do 43
 - sprawdzanie adresów
 - bram 83
 - serwery SMTP
 - bramy, znajdowanie 44
 - konfiguracja adresu bramy 44
 - podłączanie do 43
 - sprawdzanie adresów
 - bram 83
 - testowanie 44
 - ustawienia 43
 - znajdowanie bram 44
 - serwis następnego dnia w miejscu
 - instalacji 90
 - serwis w miejscu instalacji 90
 - sieci
 - adres IP 33
 - brama domyślna 34
 - diagnostyka 23
 - HP Web Jetadmin 58
 - komunikaty o błędach
 - związanych z serwerem druku
 - HP Jetdirect 77
 - konfiguracja adresu bramy 44
 - konfigurowanie 33
 - maska podsieci 34
 - parametry TCP/IP 33
 - serwery SMTP 43
 - sprawdzanie adresów
 - bram 83

- testowanie ustawień SMTP 44
- uprawnienia administratora 2
- ustawienia prędkości połączenia 25
- ustawienia protokołu TCP/IP 20
- wewnętrzny serwer druku HP Jetdirect 3
- wymagania 6
- znajdowanie bram SMTP 44
- skaner 3
- skaner, kalibracja 28, 72
- skanowanie
 - ADF, ładowanie 39
 - korzystanie z szyby skanera 38
 - ustawienia zlecenia 41
- skanowanie do foldera 50
- skanowanie do kolejki zadań 51
- skanowanie do wiadomości e-mail
 - bramy, znajdowanie 44
 - konfigurowanie 43
 - książki adresowe 47
 - obsługa protokołu LDAP 43
 - obsługa protokołu SMTP 43
 - sprawdzanie adresów bram 83
 - ustawienia serwera 43
 - wysyłanie dokumentów 46
- skanowanie do wiadomości e-mail
 - sprawdzanie adresów bram 83
- skanowanie do wiadomości e-mail
 - komunikaty o błędach 78
- skanowanie i wysyłanie pocztą e-mail
 - komunikaty o błędach 79
 - książki adresowe 48
 - lista odbiorców 48
 - sprawdzanie adresów bram 83
 - ustawienia panelu sterowania 46
 - wysyłanie dokumentów 47
- specyfikacje
 - funkcje 3
 - papier 7
- wymagania dotyczące przestrzeni 10
- wymagania sieciowe 6
- specyfikacje fizyczne 10
- specyfikacje materiałów 7
- specyfikacje papieru 7
- sprawdzanie adresów bram 83
- stan
 - ekran główny, panel sterowania 13
 - komunikaty, rodzaje 76
 - wbudowany serwer internetowy 55
- strona konfiguracji
 - menu Informacje 15
 - przeglądanie 54
- strona zużycia, przeglądanie 54
- stron na minutę 4
- strony informacji 54
- strony internetowe
 - arkusz danych o bezpieczeństwie materiałów (MSDS) 98
- szyba
 - skanowanie na 38
- szyba skanera
 - skanowanie na 38
- Ś**
 - środowisko pracy 93
- T**
 - temperatura 93
- testy
 - sieci 23
- tryb uśpienia
 - ustawienia 18, 19
- U**
 - umowy, serwis 90
 - umowy serwisowe 90
 - Unia Europejska, usuwanie zużytych urządzeń 98
 - uprawnienia, administrator 2
 - uprawnienia administratora 2
 - urządzenie dodatkowe faksu ADF, ładowanie 39
 - ustawienia czasu nieaktywności 20
 - ustawienia domyślne menu Zerowanie 28
- ustawienia prędkości połączenia 25
- ustawienia protokołu TCP/IP 20
- usuwanie, zużyte 97
- usuwanie zużytych 97
- W**
 - wbudowany serwer internetowy 55
 - wbudowany serwer Jetdirect 3
 - Web Jetadmin 69
 - wewnętrzny serwer druku HP Jetdirect 3
 - wilgotność 93
 - Windows 2000 fax 52
 - witryny internetowe
 - oprogramowanie sprzętowe, pobieranie 67
 - witryny sieci Web
 - HP Web Jetadmin, pobieranie 58
 - wsparcie
 - łącza wbudowanego serwera internetowego 57
 - wsparcie klienta
 - łącza wbudowanego serwera internetowego 57
 - wsparcie techniczne 90
 - wyłącznik 8
 - wyłącznik zasilania 8
 - wymagane jest logowanie Novell 79
 - wymagania dla systemu operacyjnego 6
 - wymagania dotyczące przestrzeni 10
 - wymagania systemowe 6
 - wymiana
 - arkusz foliowany 61
 - zestaw konserwacyjny podajnika ADF 61
 - wysyłanie do miejsca sieciowego 51
 - wysyłanie do wiadomości e-mail
 - informacje 43
 - książki adresowe 47
 - wysyłanie dokumentów 46
 - wysyłanie na adres e-mail
 - bramy, znajdowanie 44
 - obsługa protokołu LDAP 43

- obsługa protokołu SMTP 43
- sprawdzanie adresów
 - bram 83
 - ustawienia serwera 43
 - ustawienia zlecenia 41
- wysyłanie pocztą e-mail
 - komunikaty o błędach 79
 - książki adresowe 48
 - lista odbiorców 48
 - sprawdzanie adresów
 - bram 83
 - ustawienia 46
 - wysyłanie dokumentów 47
- wysyłanie w wiadomościach e-mail
 - komunikaty o błędach 78
- wysyłanie w wiadomości e-mail
 - komunikaty o błędach 78
- wyślij do folderu 50
- wyświetlacz graficzny, panel sterowania 12

Z

- zacięcia
 - przycisk zwalniający,
umieszczenie 8
 - zapobieganie 81
- zacięcia materiałów
 - zapobieganie 81
- zacięcia papieru
 - zapobieganie 81
- zamawianie
 - dostawy z wykorzystaniem
wbudowanego serwera
internetowego 57
- zdalna aktualizacja
 - oprogramowania sprzętowego
(RFU) 67
- zegar
 - komunikat o błędzie 76
- zestaw konserwacyjny, podajnik ADF
 - wymiana 61

© 2007 Hewlett-Packard Development Company, L.P.

www.hp.com



CB472-90962