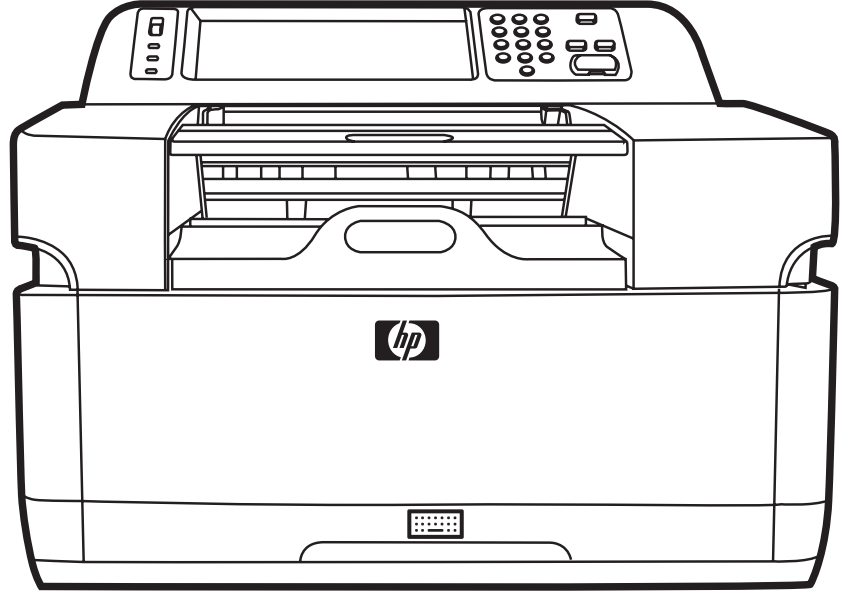


# HP 9250C Digital Sender

## Kullanım Kılavuzu





# HP 9250C Digital Sender

---

Kullanım Kılavuzu



**Telif hakkı bilgisi**

© 2007 Copyright Hewlett-Packard  
Development Company, L.P.

Telif hakkı yasalarının izin verdiği durumlar dışında, önceden yazılı izin alınmadan çoğaltılması, uyarlanması veya çevrilmesi yasaktır.

Burada yer alan bilgiler önceden haber verilmeden değiştirilebilir.

HP ürünleri ve servisleriyle ilgili garantiler, söz konusu ürün ve servislerle birlikte sunulan açık garanti bildirimlerinde belirtilmiştir. Buradaki hiçbir husus ek bir garanti oluşturacak şekilde yorumlanmamalıdır. HP, teknik veya yazım hatalarından ya da eksikliklerden sorumlu değildir.

Parça numarası: CB472-90964

Edition 1, 6/2007

**Ticari Marka Bilgileri**

Linux, Linus Torvalds'ın ABD'de tescilli ticari markasıdır.

Microsoft Windows®, Windows® ve Windows NT®, Microsoft Corporation şirketinin ABD'de tescilli ticari markalarıdır.

# İçindekiler

## 1 Aygıt temel bilgileri

Aygıt bilgileri .....	2
Ek bilgi kaynakları .....	2
İşlevsel özellikler .....	3
Performans .....	4
ADF performansı .....	4
Baskı kapasitesi .....	4
Aygıt yazılımı .....	5
Sayısal gönderici yazılımı .....	5
Sayısal göndermede kullanılan ağ bileşenleri .....	6
Kağıt yükleme .....	7
Aygıt parçaları .....	8
Gerekli alan .....	10

## 2 Kontrol paneli

Kontrol panelini kullanma .....	12
Kontrol paneli düzeni .....	12
Ana ekran .....	12
Dokunmatik ekrandaki düğmeler .....	13
Kontrol paneli yardım sistemi .....	14
Yönetim menüsünde gezinme .....	15
Bilgi menüsü .....	15
Varsayılan İş Seçenekleri menüsü .....	16
Orijinaller için Varsayılan Seçenekler .....	16
Görüntü Ayarlama .....	16
Varsayılan E-posta Seçenekleri .....	17
Varsayılan Klasöre Gönder Seçenekleri .....	17
Saat/Zamanlama menüsü .....	18
Yönetim Menüsü .....	19
Başlangıç Kurulumu menüsü .....	20
Ağ ve G/Ç .....	20
E-posta Kurulumu .....	26
Gönderme Kurulum menüsü .....	26
Aygıt Davranışı menüsü .....	27
Sorun Giderme menüsü .....	28
Sıfırlayıcılar menüsü .....	28
Servis menüsü .....	28

## 3 Bağlantı

Novell NetWare desteđi .....	30
Ađ yapılandırması .....	31
TCP/IPv4 parametrelerini yapılandırma .....	31
IP adresi ayarlama .....	31
Alt ađ maskesini ayarlama .....	32
Varsayılan ađ geđidini ayarlama .....	32
TCP/IPv6 parametrelerini yapılandırma .....	33
HP Jetdirect EIO baskı sunucuları .....	33

#### 4 Aygıt özelliklerini kullanma

Ortam yükleme .....	36
Ortamı tarayıcı camı üzerine yerleřtirme .....	36
Otomatik belge besleyiciyi (ADF) yükleme .....	36
Klavyeyi kullanma .....	38
Temel gönderme bilgileri .....	39
Oturum açma .....	39
Geçerli işin ayarlarını deđiřtirme .....	39
Göndermeyi iptal etme .....	40
Aygıtı e-posta gönderecek řekilde yapılandırma .....	41
Desteklenen protokoller .....	41
E-posta sunucusu ayarlarını yapılandırma .....	41
Ađ geđitlerini bulma .....	42
Aygıt kontrol panelinden SMTP ađ geđidini bulma .....	42
E-posta programından SMTP ađ geđidini bulma .....	42
E-posta gönderme .....	43
E-posta Gönderme ekranını kullanma .....	43
Belge gönderme .....	44
Otomatik tamamlama işlevini kullanma .....	44
Adres defterini kullanma .....	44
Alıcı listesi oluřturma .....	45
Yerel adres defterini kullanma .....	45
Yerel adres defterine e-posta adresleri ekleme .....	45
E-posta adresini yerel adres defterinden silme .....	46
Klasöre tarama .....	47
İř akıřı hedefine tarama .....	48
Sayısal faks gönderme .....	49

#### 5 Aygıtı yönetme ve bakımını yapma

Bilgi sayfalarını kullanma .....	52
Katıřtırılmıř Web sunucusunu kullanma .....	53
Ađ bađlantısı kullanarak katıřtırılmıř Web sunucusunu açma .....	53
Katıřtırılmıř Web sunucusu bölümleri .....	53
HP Web Jetadmin yazılımını kullanma .....	56
Sayısal gönderme güvenliđini denetleme .....	57
Ađ kimlik dođrulaması .....	57
Güvenli e-posta .....	57
Yazılım erişimini kısıtlama .....	57
Güvenlik kilidi .....	57
Sarf malzemelerini ve parçaları deđiřtirme .....	58
Mylar kađıdını deđiřtirme .....	58

ADF Bakım Seti'ni deęiřtirme .....	58
Aygıtı temizleme .....	60
Aygıtın dıřını temizleme .....	60
Camı temizleme .....	60
Dokunmatik ekranı temizleme .....	60
ADF ıkıř sistemini temizleme .....	60
ADF silindirlerini temizleme .....	61
Üretici yazılımını yükseltme .....	64
Üretici yazılımının geerli düzeyini belirleme .....	64
HP Web sitesinden yeni üretici yazılımı indirme .....	64
Üretici yazılımını doğrudan aę baęlantısını kullanarak yükseltmek için FTP'yi kullanma .....	64
Aygıtın üretici yazılımını güncelleřtirmek için USB baęlantısı kullanma .....	66
Üretici yazılımını yükseltmek için HP Web Jetadmin'i kullanma .....	66
HP Jetdirect Inside üretici yazılımını yükseltme .....	67
Tarayıcıyı ayarlama .....	68

## 6 Sorun özme

Sorunlarla ilgili bilgi kaynakları .....	70
Kontrol paneli iletileri .....	71
Kontrol paneli ileti türleri .....	71
Kontrol paneli iletilerini özömleme .....	71
Sıkıřmalar .....	75
Sıkıřmaları engelleme .....	75
Sıkıřmaları gider .....	76
E-posta sorunlarını özme .....	77
E-posta sunucusu (SMTP aę geidi) adresini geerli kılma .....	77
LDAP aę geidi adreslerini doğrulama .....	77

## Ek A Servis ve destek

Hewlett-Packard sınırlı garanti bildirimini .....	79
Müşteri onarabilir garanti servisi .....	81
Hewlett-Packard sınırlı yazılım garantisi bildirimini .....	82
Destek ve servisten yararlanma .....	83
HP bakım anlaşmaları .....	84
Ertesi Gün Yerde Servis .....	84

## Ek B Özellikler

Fiziksel özellikler .....	86
Elektrikle ilgili özellikler .....	86
Gü tüketimi özellikleri .....	86
Ortam özellikleri .....	87
Akustik yayılım .....	87

## Ek C Mevzuat bilgileri

FCC mevzuatı .....	90
evreci Ürün Yönetim programı .....	91
evreyi koruma .....	91
Ozon üretimi .....	91

Güç tüketimi .....	91
Plastik Parçalar .....	91
Malzeme kısıtlamaları .....	91
Avrupa Birliği'nde ev kullanıcıları tarafından atık donanım malzemelerinin ortadan kaldırılması .....	92
Malzeme Güvenliği Veri Sayfası (MSDS) .....	92
Aşağıdakiler dahil .....	92
Uygunluk bildirgesi .....	93
Ülkelere/bölgelere özgü güvenlik bildirimleri .....	94
Kanada DOC düzenlemeleri .....	94
VCCI beyanı (Japonya) .....	94
EMI beyanı (Kore) .....	94

<b>Dizin .....</b>	<b>95</b>
--------------------	-----------



---

# 1 Aygıt temel bilgileri

- [Aygıt bilgileri](#)
- [İşlevsel özellikler](#)
- [Performans](#)
- [Aygıt yazılımı](#)
- [Sayısal göndermede kullanılan ağ bileşenleri](#)
- [Kağıt yükleme](#)
- [Aygıt parçaları](#)
- [Gerekli alan](#)

## Aygıt bilgileri

HP 9250C Digital Sender, doğrudan ağınıza bağlanır, siyah beyaz ve renkli belgeleri, çizimleri ve fotoğrafları elektronik biçime dönüştürür ve ardından bunları doğrudan pek çok hedef türüne dağıtır. Optik karakter tanıma (OCR) özelliğini kullanarak iş akışına gönderme gibi gelişmiş gönderme özelliklerini kullanmak için ürünle birlikte verilen HP Digital Sending Software (HP DSS) yazılımını da yükleyebilirsiniz.

Aygıtı kurmak için tek yapmanız gereken ağınıza bağlamak ve sayısal gönderme özelliklerini yapılandırmaktır. Sayısal gönderici ağ üzerinde bağımsız bir birim olarak çalışır ve yönetim için ağ ayrıcalıkları gerektirmez.

## Ek bilgi kaynakları

Aşağıdaki tabloda kullanabileceğiniz sayısal gönderme özellikleri ve bu özellikler hakkında daha fazla bilgi bulabileceğiniz kaynaklar belirtilmektedir. Bu tabloda yer alan tüm belgeleri, aygıtın kutusundaki belge CD'sinde bulabilirsiniz.

Özellik	Açıklama	Daha fazla bilgi için
E-postaya Tara	Bir belgeyi tarayıp herhangi bir e-posta adresine göndermenizi sağlar.	Kullanım kılavuzu veya DSS destek kılavuzu
Klasöre Tara	Belgeyi bir ağ klasörüne taramanızı sağlar. Birden fazla klasör hedefi yapılandırılabilir.	EWS kullanım kılavuzu
E-posta ve Faks için Adres Defteri	Adları ve e-posta adreslerini veya e-posta ve faks alıcıları için adları ve faks numaralarını aygıtın adres defterine girmenizi sağlar. Bu özellik faks hızlı arama listelerini yönetmek için de kullanılabilir.	Kullanım kılavuzu (ayrıntılı bilgi için EWS kullanım kılavuzu)
Kullanıcı PIN Kimlik Doğrulaması	Aygıtın belirli özelliklerini yalnızca yetkili kullanıcıların kullanabilmesi için adları ve kişisel kimlik numaralarını (PIN) girin.	EWS kullanım kılavuzu
LDAP Adresleme	Aygıtı adları ve e-posta adreslerini LDAP (Hafif Dizin Erişimi Protokolü) dizininde arayacak şekilde ayarlamanızı sağlar. Bu özellik, e-postaya gönderme işlerinin adreslenmesini kolaylaştırır.	EWS kullanım kılavuzu veya DSS destek kılavuzu
LDAP Kimlik Doğrulaması	Aygıtı, belirli aygıt özelliklerinin kullanımı kullanıcı kimlik doğrulaması gerektirecek şekilde yapılandırın. Bu özellik mevcut LDAP altyapısına dayalıdır ve Güvenli Soket Katmanı (SSL) üzerinde LDAP'ı destekleyecek şekilde yapılandırılabilir.	EWS kullanım kılavuzu
Kerberos Kimlik Doğrulaması	Aygıtı, aygıtın belirli özelliklerinin kullanımı kullanıcı kimlik doğrulaması gerektirecek şekilde yapılandırın. Bu özellik, mevcut Kerberos Realm altyapısına dayalıdır. Microsoft Windows Etki Alanı ortamı özgün olarak Kerberos'u destekler.	EWS kullanım kılavuzu
DSS LAN Faks	Faks işlerini mevcut bir LAN faks altyapısı aracılığıyla yönlendirmek için aygıtı kullanın.	DSS destek kılavuzu
DSS Klasöre Gönder	Belgeyi bir ağ klasörüne taramanızı sağlar. Birden fazla klasör hedefi yapılandırılabilir.	DSS destek kılavuzu

Özellik	Açıklama	Daha fazla bilgi için
DSS İş Akışı	Bir belgeyi tarayıp taranan belge hakkında kullanıcıdan bilgi almanızı sağlar. Belge daha sonra başka bir uygulamaya yönlendirilebilir. Bu özellik OCR'yi (Optik Karakter Tanıma) kullanacak şekilde yapılandırılabilir.	DSS destek kılavuzu
DSS Windows Anlaşılabilir Kimlik Doğrulaması	Aygıt, aygıtın belirli özelliklerinin kullanımı kullanıcı kimlik doğrulaması gerektirecek şekilde yapılandırır. Bu özellik, mevcut Microsoft Windows etki alanı altyapısına dayalıdır.	DSS destek kılavuzu
DSS LDAP Kimlik Doğrulaması	Aygıt, aygıtın belirli özelliklerinin kullanımı kullanıcı kimlik doğrulaması gerektirecek şekilde yapılandırır. Bu özellik, mevcut LDAP altyapısına dayalıdır.	DSS destek kılavuzu

## İşlevsel özellikler

Sayısal gönderici aşağıdaki özellikleri içerir:

- **Sayısal gönderme**—Taranan dosyaları e-posta adreslerine, faks hedeflerine ve ağ klasörlerine göndermenizi sağlar. Gelişmiş sayısal gönderme işlevleri, aygıtla birlikte verilen HP Digital Sending Software (HP DSS) tarafından gerçekleştirilir.
- **ADF**—Legal boyuttaki ADF en çok 50 sayfa alır ve iki taraflı bir belgenin her iki yüzünün de taranması için dahili dupleksleme özelliği içerir.
- **Etkileşimli dokunmatik kontrol paneli**—Kullanımı kolay ekran menüleri ve sihirbazları, sayısal gönderme görevlerini gerçekleştirmenize yardımcı olur.
- **Düz yatak tarayıcı**—Letter/A4 boyutundaki tarayıcı hem siyah-beyaz, hem renkli tarama işlemlerinde kullanılabilir ve kağıdın kenarlarındaki 1 mm'lik (0,04 inç) alan dışında tüm yüzeyini tarayabilir.
- **Bellek**—Aygıtta standart olarak 256 megabayt (MB) rasgele erişim belleği (RAM) bulunur.
- **Sabit disk**—Aygıtta belgeleri ve ayarları saklamak için 40-gigabayt (GB) dahili sabit sürücü bulunur.
- **Bağlantı**—Aygıt, bağlantı amaçlı HP Jetdirect Fast Ethernet bağlantı noktası olan Jetdirect üzerinden bir 10/100Base-T bağlantı noktası ve gelişmiş bir giriş/çıkış (EIO) genişletme yuvası sunar.

# Performans

Aşağıdaki bölümlerde sayısal gönderici için belirli performans istatistikleri verilmektedir.

## ADF performansı

Aşağıdaki tabloda sayısal gönderici ADF'nin dakikadaki resim sayısı (ipm) hızı verilmiştir.

Mod	İnç başına nokta (dpi)	Hız (ipm), A4	Hız (ipm), letter
Simpleks mono mod	600 x 600	52	54
	600 x 300	53	55
Simpleks renkli mod	600 x 600	29	31
	600 x 300	29	31
Dupleks mono mod	600 x 600	24	25
	600 x 300	24	25
Dupleks renkli mod	600 x 600	18	18
	600 x 300	18	18

## Baskı kapasitesi

- Maksimum baskı kapasitesi olarak ayda toplam 60.000 resim taranır.
- Aylık kullanım ayda 3.600 sayfadır.

# Aygıt yazılımı

## Sayısal gönderici yazılımı


OCR yazılımını kullanarak tarama veya bir iş akışına gönderme gibi gelişmiş sayısal gönderici özelliklerinden yararlanmak için, aygıtla birlikte verilen HP Digital Sending Software Version 4 (HP DSS) yazılımını yükleyebilirsiniz. Bu yazılım ağ sunucusunda bir hizmet olarak çalışır. Kullanıcıların bilgisayarlarına tek tek yazılım veya sürücü yüklemek gerekli değildir.

Yazılım yükleme ve yapılandırma yönergeleri için belge CD'sinde *HP Digital Sending Software Destek Kılavuzu*'na bakın.

En son yazılım güncelleştirmelerini İnternet'te [www.hp.com/support/dss](http://www.hp.com/support/dss) adresinde bulabilirsiniz.

# Sayısal göndermede kullanılan ağ bileşenleri

Aşağıdaki tabloda sayısal göndermede kullanılan ağ bileşenleri açıklanır.

Bileşen	Açıklama
Windows® 2000 Professional, Server veya Advanced Server; Windows XP Professional; veya Windows Server 2003 Standard veya Enterprise Server çalıştıran ağ sunucusu	Sunucu aşağıdaki bileşenleri içerir: <ul style="list-style-type: none"><li>• HP DSS</li><li>• HP MFP DSS Configuration Utility—HP DSS programı yüklendikten sonra sayısal gönderme özelliklerini yapılandırmak ve izlemek için kullanılır.</li><li>• Windows 2000 Faks hizmeti—yalnızca faks iletiminde Windows 2000 Faks hizmeti kullanıldığında gerekir</li></ul>
Ağ	Fast Ethernet 100Base-TX veya Ethernet 10Base-T
Sayısal göndericiler veya HP çok işlevli çevre birim (MFP) aygıtları	HP DSS sunucu, aynı ağda en çok 1000 HP 9250C Digital Sender, HP 9200C Digital Sender veya MFP aygıtı destekleyebilir. Her aygıt, sayısal gönderme seçeneklerinden herhangi birini veya tümünü destekleyecek şekilde yapılandırılabilir.  <b>NOT:</b> HP DSS, HP 9100C veya 8100C Digital Sender aygıtlarını desteklemez.
Web tarayıcı	Kullanıcılar HP Web Jetadmin'i kullanarak sayısal göndericiyi yapılandırmak ve izlemek için ağ üzerindeki herhangi bir bilgisayarda bulunan bir Web tarayıcıyı kullanabilirler.
SMTP özelliği etkin e-posta sunucusu	Bu ağ geçidi, e-posta ve İnternet faks sayısal gönderme seçeneklerini etkinleştirir.
LAN faks sunucusu (DSS gerekir)	LAN faks sunucusu, yüksek sayıda faks işi gönderme ve alma işini merkezi olarak yöneten bir ağ aygıtıdır. HP DSS, giden faksları LAN faks sunucusuna yönlendirmek üzere sayısal göndericiyi yapılandırmak için kullanılabilir.
LDAP sunucusu	LDAP sunucusu, alıcıların adını ve e-posta adreslerini içeren ve Hafif Dizin Erişim Protokolü'nü (LDAP) destekleyen bir dizin sunucusudur. HP DSS, sayısal gönderici adres defteri için adres almak üzere LDAP sunucusunu kullanır.
FTP sunucusu	Sayısal gönderici tarafından taranan belgeler için hedef olarak bir dosya aktarım protokolü (FTP) sunucusu kullanılabilir.
Etki alanı denetleyici/Novell dizin sunucusu (DSS gerekir)	Sayısal göndericinin kullanıcı kimlik doğrulama işlemini destekleyebilmesi için, kullanıcının oturum bilgilerini doğrulamak üzere bir etki alanı denetleyiciye veya Novell dizin sunucusuna erişimi olmalıdır.
Ağ yazıcısı (DSS gerekir)	Ağ yazıcısı, sayısal gönderici tarafından taranan belgeler için hedef olarak ayarlanabilir.
Kerberos Etki Alanı Denetleyici	Kerberos Etki Alanı Denetleyici (KDC), ağda Kerberos Kimlik Doğrulama hizmetleri sunar. Windows Etki Alanı Denetleyici, Kerberos Etki Alanı Denetleyici olarak davranacak şekilde yapılandırılabilir.
Novell Ağ Desteği (DSS gerekir)	Ağda Novell dosya sunucuları kullanılıyorsa, HP DSS yazılımı dosyaları ağ klasörlerine kaydedebilir ve Novell sunucularında bulunan ağ faks klasörlerini destekler. Novell istemci yazılımı ağa yüklenmeli ve Novell'e özgü özelliklerin HP DSS'de yapılandırılabilmesi için uygun biçimde yapılandırılmalıdır.

## Kağıt yükleme

HP 9250C Digital Sender, aşağıdaki standart kağıt boyutlarını destekler:

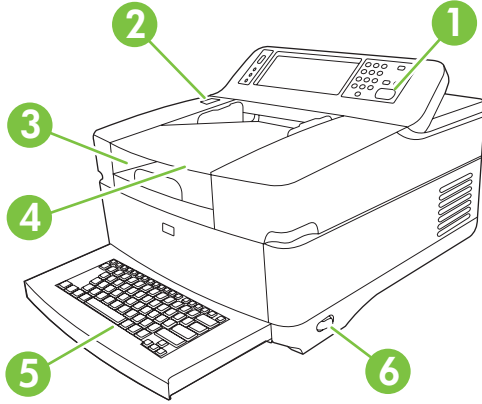
- **Letter** 215,9 x 279 mm (8,5 x 11 inç)
- **Executive** 190 x 254 mm (7,5 x 10 inç)
- **A4:** 210 x 297 mm (8,3 x 11,7 inç)
- **A5** 148 x 210 mm (5,83 x 8,27 inç)
- **B5:** 176 x 250 mm (6,9 x 9,8 inç)
- **Legal (yalnızca ADF'den):** 215,9 x 355,6 mm (8,5 x 14 inç)

Kağıt ağırlığı: 60 - 120 g/m<sup>2</sup> (16 - 32 lb)

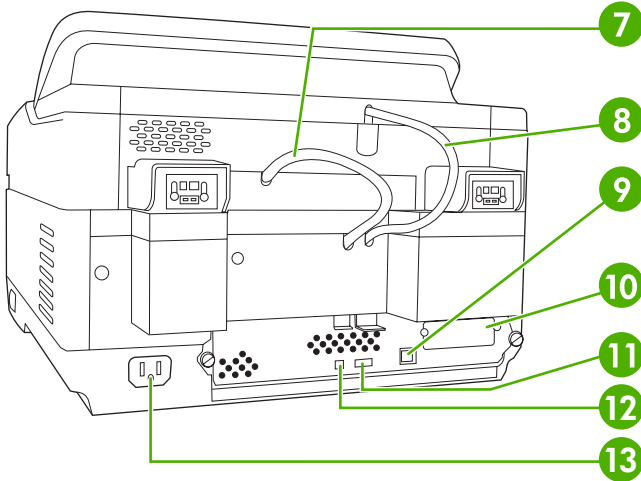
ADF'de, yüksekliği 5 mm'yi (0,2 inç) aşmamak koşuluyla en çok 50 yaprak yığılanabilir.

## Aygıt parçaları

Sayısal göndericiyi kullanmadan önce parçalarını tanıyın.



1	Kontrol paneli
2	Sıkışmayı giderme düğmesi
3	Çıkış bölümü
4	ADF giriş bölümü
5	Harici Qwerty klavyesi (açmak için çekin)
6	Açma/kapama düğmesi

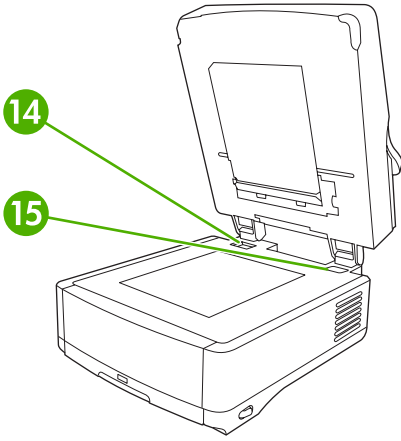


7	ADF kablosu
8	Kontrol paneli kablosu
9	10/100Base-T ağ bağlantı noktası
10	EIO yuvası
11	USB ana bilgisayar bağlantı noktası



12	USB aygıtı bağlantı noktası
----	-----------------------------

13	Güç konektörü
----	---------------

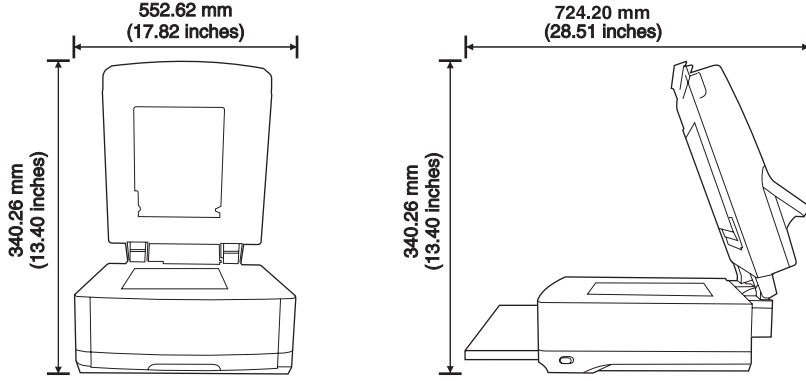


14	Tarayıcı kilidi
----	-----------------

15	Seri numarası
----	---------------

## Gerekli alan

Aşağıdaki resimlerde HP 9250C Digital Sender'ın gerekli alan gereksinimleri verilmiştir.



**NOT:** Sayısal gönderici ürününün üst bölümünün tümüyle açılabilmesi için arkasında 90 mm (3,5 inç) boş alan olması gerekir.

---

## 2 Kontrol paneli

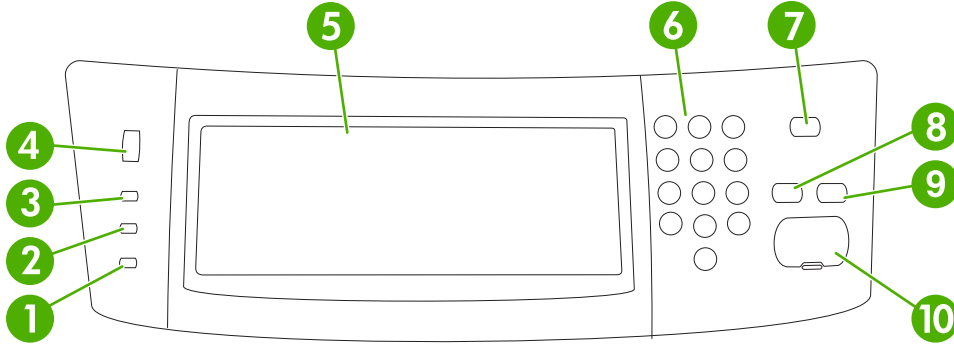
- [Kontrol panelini kullanma](#)
- [Yönetim menüsünde gezinme](#)
- [Bilgi menüsü](#)
- [Varsayılan İş Seçenekleri menüsü](#)
- [Saat/Zamanlama menüsü](#)
- [Yönetim Menüsü](#)
- [Başlangıç Kurulumu menüsü](#)
- [Aygıt Davranışı menüsü](#)
- [Sorun Giderme menüsü](#)
- [Sıfırlayıcılar menüsü](#)
- [Servis menüsü](#)

## Kontrol panelini kullanma

Kontrol paneli, tüm aygıt işlevlerine erişmeyi sağlayan bir VGA dokunmatik ekrana sahiptir. İşleri ve aygıt durumunu kontrol etmek için düğmeleri ve sayısal tuş takımını kullanın. LED'ler aygıtın genel durumunu belirtir.

### Kontrol paneli düzeni

Kontrol paneli, dokunmatik bir grafik ekran, iş denetim düğmeleri, sayısal tuş takımı ve üç tane ışıklı diot (LED) durum ışığı içerir.



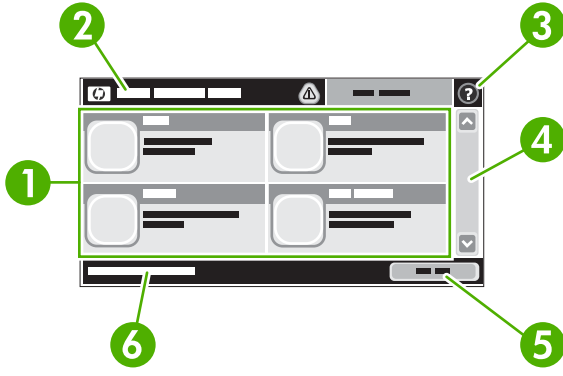
1	<b>Dikkat</b> ışığı	<b>Dikkat</b> ışığı, aygıtın dokunmatik ekranda hata iletisi gibi müdahale gerektiren bir durumu olduğunu gösterir.
2	<b>Veri</b> ışığı	<b>Veri</b> ışığı, aygıtın veri aldığını belirtir.
3	<b>Hazır</b> ışığı	<b>Hazır</b> ışığı, aygıtın bir işe başlamaya hazır olduğunu belirtir.
4	Parlaklık ayarlama düğmesi	Dokunmatik ekran parlaklığını ayarlamak için düğmeyi çevirin.
5	Dokunmatik grafik ekran	Tüm aygıt işlevlerini açmak ve ayarlamak için dokunmatik ekranı kullanın.
6	Sayısal tuş takımı	Faks numarası gibi sayısal bir değer girmek için tuş takımını kullanın.
7	<b>Uyku</b> düğmesi ve ışığı	Aygıt, uzun bir süre kullanılmadığında otomatik olarak <b>Uyku</b> moduna girer. Aygıtı <b>Uyku</b> moduna geçirmek veya yeniden etkinleştirmek için <b>Uyku</b> düğmesine basın. Işık yandığında aygıt <b>Uyku</b> modundadır.
8	<b>Sıfırla</b> düğmesi	İş ayarlarını fabrika veya kullanıcı tanımlı varsayılan değerlere sıfırlar.
9	<b>Durdur</b> düğmesi	Etkin işi durdurur. Durdurulma sırasında kontrol panelinde durdurulan işin seçenekleri görüntülenir (örneğin, aygıt bir e-posta işini yaparken <b>Durdur</b> düğmesine basarsanız, kontrol paneli iletisi işi iptal etmenizi veya devam ettirmenizi ister).
10	<b>Başlat</b> düğmesi ve ışığı	Sayısal gönderme işlemini başlatır veya kesilen bir işe devam edilmesini sağlar. Işık yandığında aygıt tarama işlemine başlamaya hazırdır.

## Ana ekran

Ana ekran aygıt özelliklerine erişim sağlar ve aygıtın geçerli durumunu belirtir.



**NOT:** Sistem yöneticisinin aygıtı yapılandırmasına bağlı olarak, ana ekranda görünen özellikler değişebilir.



1	Özellikler	Sistem yöneticisinin aygıtı yapılandırmasına bağlı olarak, bu alanda görünen özellikler aşağıdaki öğeler olabilir: <ul style="list-style-type: none"> <li>Faks</li> <li>E-posta</li> <li>İkincil E-posta</li> <li>Ağ Klasörü</li> <li>Sarf Malzemeleri Durumu</li> <li>Yönetim</li> </ul>
2	Aygıt durum satırı	Durum satırı aygıtın genel durumuyla ilgili bilgiler sağlar. Bu alanda geçerli duruma göre çeşitli düğmeler görünür. Durum satırında görünebilen düğmelerle ilgili açıklamalar için, bkz. <a href="#">Dokunmatik ekrandaki düğmeler sayfa 13</a> .
3	Yardım düğmesi	Katıştırılmış yardım sistemini açmak için Yardım düğmesine dokununuz.
4	Kaydırma çubuğu	Kullanılabilen özelliklerin tam listesini görmek için kaydırma çubuğu üzerindeki yukarı veya aşağı oklarına dokununuz.
5	Ağ Adresi düğmesi	Ağ bağlantısıyla ilgili bilgileri bulmak için, <a href="#">Ağ Adresi</a> öğesine dokununuz.
6	Tarih/Saat	Burada geçerli tarih/saat görünür. Sistem yöneticisi, aygıtın tarih/saati göstermek için kullanacağı biçimi seçebilir. Örneğin, 12 saatlik veya 24 saatlik biçim.

## Dokunmatik ekrandaki düğmeler

Dokunmatik ekran üzerindeki durum satırı aygıtın durumuyla ilgili bilgiler sağlar. Bu alanda çeşitli düğmeler görünebilir. Aşağıdaki tabloda her düğmeyle ilgili açıklamalar bulunmaktadır.



**Ana düğmesi.** Herhangi bir ekrandan Ana ekrana gitmek için ana düğmesine dokununuz.



**Başlat düğmesi.** Kullandığınız özelliğin eylemini başlatmak için Başlat düğmesine dokununuz.



**NOT:** Bu düğmenin adı her özellik için değişir. Örneğin, [E-posta](#) özelliğinde düğmenin adı [E-posta Gönder](#)'dir.



**Durdur düğmesi.** Aygıt bir faks işini yapıyorsa, Başlat düğmesi yerine Durdur düğmesi görüntülenir. Geçerli işi durdurmak için Durdur düğmesine dokununuz. Aygıt işi iptal etmenizi veya sürdürmenizi ister.



**Hata düğmesi.** Aygıtta devam etmeden önce ilgilenilmesi gereken bir hata olduğunda, hata düğmesi görünür. hatayı açıklayan mesajı görmek için hata düğmesine dokununuz. Ayrıca, mesajda sorun çözümüne ilgili bilgiler bulunur.



**Uyarı düğmesi.** Aygıtta çalışmasına engel olmayan bir sorun olduğunda uyarı düğmesi görünür. Sorunu açıklayan mesajı görmek için uyarı düğmesine dokununuz. Ayrıca, mesajda sorun çözümüne ilgili bilgiler bulunur.



**Yardım düğmesi.** Dahili Yardım sistemini açmak için yardım düğmesine dokununuz. Daha fazla bilgi için, bkz. [Kontrol paneli yardım sistemi sayfa 14.](#)

## Kontrol paneli yardım sistemi

Aygıt, her ekranın nasıl kullanılacağını açıklayan dahili bir Yardım sistemine sahiptir. Yardım sistemini açmak için, ekranın sağ üst köşesindeki Yardım düğmesine (🔍) dokununuz.

Yardım, bazı ekranlar için özel konuları arayabileceğiniz genel bir menü açar. Menüdeki düğmelere dokunarak menü yapısı içinde dolaşabilirsiniz.

Yardım, tek tek işlerin ayarını içeren ekranlar için, ekranla ilgili seçeneklerin açıklandığı bir konu açar.

Aygıt bir hata veya uyarı verirse, sorunun açıklandığı bir mesajı açmak için hata (❗) veya uyarı (⚠️) düğmesine dokununuz. Ayrıca, mesajda sorunu çözmeye yardımcı olacak yönergeler de bulunur.

## Yönetim menüsünde gezinme

Menü yapısını açmak için Ana ekrandan **Yönetim**'e dokunun. Bu özelliği görmek için listeyi Ana ekran düğmesine doğru kaydırmanız gerekir.

Yönetim menüsü, ekranın sol tarafında listelenen bir kaç alt menüye sahiptir. Yapıyı genişletmek için menü adına dokununuz. Menü adının yanındaki artı işareti (+) alt menüler içerdiği anlamına gelir. Yapılandırmak istediğiniz seçeneğe erişene kadar yapıyı açmaya devam edin. Bir önceki menüye geri dönmek için, **Arka**'ye dokununuz.

Yönetim menüsünden çıkmak için, ekranın sol üst köşesindeki Ana düğmesine (🏠) dokununuz.

Aygıtta, menülerde kullanılabilen özelliklerin her birinin açıklandığı dahili Yardım bulunur. Ekranın sağ tarafında bulunan çoğu menü için yardım kullanılabilir. Ya da, genel Yardım sistemini açmak için, ekranın sağ üst köşesindeki Yardım düğmesine (?) dokununuz.

Aşağıdaki bölümlerdeki tablolarda her menünün genel yapısı belirtilir.

## Bilgi menüsü

Aygıtta dahili olarak saklanan bilgi sayfalarını görüntülemek için bu menüyü kullanınız.

**Tablo 2-1 Bilgi menüsü**

Menü öğesi	Alt menü öğesi	Değerler	Açıklama
Yapılandırma/Durum Sayfaları	Yapılandırma Sayfası	Göster (düğme)	Geçerli aygıt ayarlarını gösteren yapılandırma sayfaları.
	Kullanım Sayfası	Tamam (düğme)	Her kağıt türü ve boyutunda taranan sayfa sayısı ile ilgili bilgileri gösterir.

## Varsayılan İş Seçenekleri menüsü

Her bir işlem için varsayılan iş seçeneklerini tanımlamak üzere bu menüyü kullanın. Kullanıcı işi oluşturduğu sırada iş seçeneklerini belirtmezse, varsayılan seçenekler kullanılır.

Varsayılan İş Seçenekleri menüsü aşağıdaki alt menüleri içerir:

- Orijinaller için Varsayılan Seçenekler
- Görüntü Ayarlama
- Varsayılan E-posta Seçenekleri
- Varsayılan Klasöre Gönder Seçenekleri

## Orijinaller için Varsayılan Seçenekler

Menü öğesi	Değerler	Tanım
Kağıt Boyutu	Listeden bir kağıt boyutu seçin.	Orijinaller kopyalanırken veya taranırken en sık kullanılan kağıt boyutunu seçin.
Sayfa Yüzü Sayısı	1 2	Orijinallerin taranması veya kopyalanması için tek taraflı veya çift taraflı seçenekleri arasından en sık kullanılanı seçin.
Yönlendirme	Dikey Yatay	Orijinalleri taramak için en sık kullanılan yönlendirmeyi seçin. Kısa kenar üst tarafta ise <b>Dikey</b> , uzun kenar üst taraftaysa <b>Yatay</b> öğesini seçin.
Metni/Resmi En İyi Duruma Getir	El İle Ayarla Metin Fotoğraf	Belirli bir orijinal için çıkışı en iyi duruma getirmek üzere bu ayarı kullanın. Çıkışı metin, resim veya bunların bir karışımı için en iyi duruma getirebilirsiniz. <b>El İle Ayarla</b> öğesini seçerseniz, en sık kullanılacak metin ve resim karışımını belirtebilirsiniz.

## Görüntü Ayarlama

Menü öğesi	Değerler	Açıklama
Koyuluk	Aralıktaki bir değere ayarlayın.	Çıkışın açıklığını veya koyuluğunu belirleme ayarını kullanın.
Fon Temizleme	Aralıktaki bir değere ayarlayın.	Arka plandaki soluk resimleri çıkarmak veya açık bir arka plan rengini kaldırmak için <b>Fon Temizleme</b> ayarını artırabilirsiniz.
Keskinlik	Aralıktaki bir değere ayarlayın.	Görüntüyü netleştirmek veya yumuşatmak için <b>Keskinlik</b> ayarını yapın.



## Varsayılan E-posta Seçenekleri

Aygıttan gönderilen e-postalar için varsayılan seçenekleri ayarlamak üzere bu menüyü kullanın.

Menü öğesi	Değerler	Tanım
Belge Dosya Türü	PDF (varsayılan) JPEG TIFF M-TIFF	E-posta için dosya biçimini seçin.
Çıktı Kalitesi	Yüksek (büyük dosya) Orta (varsayılan) Az (küçük dosya)	Çıkış için yüksek kalitenin seçilmesi çıkış dosyasının boyutunu artırır.
Çözünürlük	75 DPI 150 DPI (varsayılan) 200 DPI 300 DPI	Çözünürlüğü seçmek üzere bu özelliği kullanın. Daha küçük dosyalar oluşturmak için daha düşük bir ayar kullanın.
Renkli/Siyah	Renkli tarama (varsayılan) Siyah/Beyaz tarama	E-postanın siyah beyaz mı yoksa renkli mi olacağını belirtin.
TIFF Sürümü	TIFF 6,0 (varsayılan) TIFF (Post 6,0)	Taranmış dosyalar kaydedilirken kullanılacak TIFF sürümünü belirtmek için bu özelliği kullanın.

## Varsayılan Klasöre Gönder Seçenekleri

Bilgisayara gönderilen tarama işleri için varsayılan seçenekleri ayarlamak üzere bu menüyü kullanın.

Menü öğesi	Değerler	Tanım
Renkli/Siyah	Renkli tarama Siyah/Beyaz tarama (varsayılan)	Dosyanın siyah beyaz mı yoksa renkli mi olacağını belirtin.
Belge Dosya Türü	PDF (varsayılan) M-TIFF TIFF JPEG	Dosyanın dosya biçimini seçin.
TIFF sürümü	TIFF 6.0 (varsayılan) TIFF (6.0 sonrası)	Taranmış dosyalar kaydedilirken kullanılacak TIFF sürümünü belirtmek için bu özelliği kullanın.

Menü öğesi	Değerler	Tanım
Çıktı Kalitesi	Yüksek (büyük dosya)	Çıkış için yüksek kalitenin seçilmesi çıkış dosyasının boyutunu artırır.
	Orta (varsayılan)	
	Az (küçük dosya)	
Çözünürlük	75 DPI	Çözünürlüğü seçmek üzere bu özelliği kullanın. Daha küçük dosyalar oluşturmak için daha düşük bir ayar kullanın.
	150 DPI (varsayılan)	
	200 DPI	
	300 DPI	
	400 DPI	
	600 DPI	

## Saat/Zamanlama menüsü

Bu menüyü, saati ayarlama ve aygıtın Uyku moduna girip çıkmasını ayarlama seçeneklerini belirlemek için kullanın.



**NOT:** "(varsayılan)" olarak gösterilen değerler fabrika varsayılan değerleridir. Bazı öğelerin varsayılan değeri yoktur.

Menü öğesi	Alt menü öğesi	Alt menü öğesi	Değerler	Açıklama	
Tarih/Saat	Tarih Biçimi		GG/AAA/YYYY (varsayılan)	Bu özelliği, geçerli tarih/saati ve giden fakslara zaman damgası vurmak için kullanılan tarih/saat biçimini ayarlamak için kullanın.	
			GG/AAA/YYYY		
			GG/AAA/YYYY		
	Tarih	Ay			
		Gün			
		Yıl			
	Saat Biçimi		12 saat (ÖÖ/ÖS) (varsayılan)		
			24 saat		
	Saat	Saat			
			Dakika		
ÖÖ					
ÖS					
Uyku Gecikmesi			1 dakika	Bu özelliği, aygıtın Uyku Modu'na girmeden önce kullanılmadan kalacağı zaman aralığını seçmek için kullanın.	
			20 dakika		
			30 dakika (varsayılan)		

Menü ögesi	Alt menü ögesi	Alt menü ögesi	Değerler	Açıklama
			45 dakika	
			1 saat (60 dakika)	
			90 dakika	
			2 saat	
			4 saat	
Uyanma Saati	Pazartesi		Kapalı (varsayılan)	Haftanın her günü için bir uyanma zamanı ayarlamak amacıyla <b>Özel</b> 'i kullanın. Aygıt uyku modundan bu zamanlamaya göre çıkar. Uyku modunun kullanılması, enerji tasarrufu yapılmasını ve kullanıcıların ısınması için beklemlerine gerek kalmaması için aygıtın önceden hazırlanmasını sağlar.
	Salı		Özel	
	Çarşamba			
	Perşembe			
	Cuma			
	Cumartesi			
	Pazar			

## Yönetim Menüsü

Genel aygıt yönetimi seçeneklerini ayarlamak için, bu menüyü kullanın.



**NOT:** "(varsayılan)" olarak gösterilen değerler fabrika varsayılan değerleridir. Bazı öğelerin varsayılan değeri yoktur.

**Tablo 2-2** Yönetim menüsü

Menü ögesi	Değerler	Açıklama
Uyku modu	Devre Dışı Bırak	Bu aygıtın Uyku modu ayarlarını özelleştirmek için bu özelliği kullanın.
	Uyku Geciktirmesi Kullan (varsayılan)	Aygıtı <b>Saat/Zamanlama</b> menüsünde belirtilen gecikmeden sonra Uyku moduna girmesi için ayarlamak üzere <b>Uyku Geciktirmesi Kullan</b> öğesini seçin.

# Başlangıç Kurulumu menüsü

Başlangıç Kurulumu menüsü aşağıda gösterilen alt menüleri içerir:

- Ağ ve G/Ç menüsü
- E-posta Kurulumu menüsü
- Gönderme Ayarı menüsü



**NOT:** "(varsayılan)" olarak gösterilen değerler fabrika varsayılan değerleridir. Bazı öğelerin varsayılan değeri yoktur.

## Ağ ve G/Ç

Menü öğesi	Alt menü öğesi	Değerler	Açıklama
G/Ç Zaman Aşımı		Aralık içinde bir değer girin. Fabrika varsayılan ayarı 15 saniye.	G/Ç zaman aşımı, bir iş başarısız olmadan önce geçen süreyi belirtir. Aygıtın bir iş için aldığı veri akışı kesilirse, bu ayar, işin başarısız olduğunu bildirmeden önce aygıtın ne kadar süre bekleyeceğini belirtir.
Katıştırılmış Jetdirect	Seçenek listesi için, bkz. <a href="#">Tablo 2-3 Jetdirect alt menüleri sayfa 20.</a>		
EIO <X> Jetdirect			

**Tablo 2-3 Jetdirect alt menüleri**

Menü öğesi	Alt menü öğesi	Alt menü öğesi	Değerler ve Açıklama
TCP/IP	Etkinleştir		<b>Kapalı:</b> TCP/IP protokolünü devre dışı bırakır. <b>Açık (varsayılan):</b> TCP/IP protokolünü etkinleştirir.
	Ana Makine Adı		Aygıtı tanıtmak için kullanılan en çok 32 karakter uzunluğunda alfa sayısal bir dize. Bu ad, HP Jetdirect yapılandırma sayfasında listelenir. Varsayılan ana bilgisayar adı NPIxxxxx'tir. Burada xxxxxx, LAN donanım (MAC) adresinin son altı basamağıdır.
	IPv4 Ayarları	Yapılandırma Yöntemi	TCP/IPv4 parametrelerinin HP Jetdirect baskı sunucusunda yapılandırılacağı yöntemi belirtir. <b>Bootp:</b> Bir BootP sunucusundan otomatik yapılandırma yapmak için BootP (Bootstrap İletişim Kuralı) kullanın. <b>DHCP:</b> Bir DHCPv4 sunucusundan otomatik yapılandırma yapmak için DHCP (Dinamik Ana Makine Yapılandırma İletişim Kuralı) kullanın. Seçilirse ve DHCP kirası varsa, DHCP kirası seçeneklerini ayarlamak için <b>DHCP'yi Serbest Bırak</b> ve <b>DHCP'yi Yenile</b> menüleri kullanılabilir. <b>Otomatik IP:</b> Otomatik yerel bağlantı IPv4 adres verme yöntemini kullanın. 169.254.x.x biçimindeki bir adres, otomatik olarak atanır. <b>Eİ İle:</b> 123.123.123.123 şeklinde bir IPv4 adresi gibi TCP/IPv4 parametrelerini yapılandırmak üzere <b>Eİ İle Yapılan Ayarlar</b> menüsünü kullanın.

**Tablo 2-3 Jetdirect alt menüleri (devam)**

Menü öğesi	Alt menü öğesi	Alt menü öğesi	Değerler ve Açıklama
		DHCP'yi Serbest Bırak	<p>Bu menü, <b>Yapılandırma Yöntemi</b>DHCP olarak ayarlanırsa ve baskı sunucusu DHCP kirası varsa görünür.</p> <p><b>Hayır</b> (varsayılan): Geçerli DHCP kirası kaydedilir.</p> <p><b>Evet</b>: Geçerli DHCP kirası ve kiralanan IP adresi serbest bırakılır.</p>
		DHCP'yi Yenile	<p>Bu menü, <b>Yapılandırma Yöntemi</b>DHCP olarak ayarlanırsa ve baskı sunucusu DHCP kirası varsa görünür.</p> <p><b>Hayır</b> (varsayılan): Baskı sunucusu, DHCP kirasının yenilenmesini istemez.</p> <p><b>Evet</b>: Baskı sunucusu, geçerli DHCP kirasının yenilenmesini ister.</p>
		El İle Yapılan Ayarlar	<p>(Yalnızca, <b>Yapılandırma Yöntemi</b>, <b>El İle</b> olarak ayarlıysa kullanılabilir) Parametreleri doğrudan aygıtın kontrol panelinden yapılandırır:</p> <p><b>IP Adresi</b>: Aygıtın benzersiz IP adresi (n.n.n.n); n 0-255 arasında bir değerdir.</p> <p><b>Alt Ağ Maskesi</b>: Yazıcının alt ağ maskesi (m.m.m.m); m 0-255 arasında bir değerdir.</p> <p><b>Syslog Sunucusu</b>: Syslog mesajlarını almak ve günlüğe kaydetmek için kullanılan syslog sunucusunun IP adresi.</p> <p><b>Varsayılan Ağ Geçidi</b>: Başka ağlarla iletişim için kullanılan ağ geçidi veya yönlendirici bilgisayarın IP adresi.</p> <p><b>Boşta Zaman Aşımı</b>: Saniye olarak, boşta kalan bir TCP yazıcı veri bağlantısının kapanması için geçmesi gereken süre (varsayılan değer 270 saniyedir, 0 zaman aşımını devre dışı bırakır).</p>
		Varsayılan IP	<p>Zorlanmış bir TCP/IP yeniden yapılandırması sırasında (örneğin, el ile BootP veya DHCP kullanmaya yapılandırıldığında ), baskı sunucusu ağdan IP adresi alamadığında, IP adresini varsayılan olarak belirler.</p> <p><b>Otomatik IP</b>: Yerel bağlantı IP adresi 169.254.x.x ayarlanır.</p> <p><b>Legacy</b>: Eski HP Jetdirect aygıtlarıyla uyumlu olan 192.0.0.192 adresi ayarlanır.</p>
		Birincil DNS	Birincil DNS Sunucusu'nun IP adresini (n.n.n.n) belirtir.
		İkincil DNS	İkincil Etki Alanı Ad Sistemi (DNS) Sunucusu'nun IP adresini (n.n.n.n) belirtir.
IPv6 Ayarları		Etkinleştir	<p>Bu öğeyi, baskı sunucusunda IPv6 işlemini etkinleştirmek veya devre dışı bırakmak için kullanın.</p> <p><b>Kapalı</b> (varsayılan): IPv6 devre dışı bırakılır.</p> <p><b>Açık</b>: IPv6 etkinleştirilir.</p>

**Tablo 2-3 Jetdirect alt menüleri (devam)**

Menü öğesi	Alt menü öğesi	Alt menü öğesi	Değerler ve Açıklama
		Adres	<p>Bu öğeyi, IPv6 adresini el ile yapılandırmak için kullanın.</p> <p><b>El İle Yapılan Ayarlar:</b> Bir TCP/IPv6 adresini 123.123.123.123 biçiminde etkinleştirmek ve elinizle yapılandırmak için <b>El İle Yapılan Ayarlar</b> menüsünü kullanın.</p>
		DHCPv6 İkesi	<p><b>Belirlenen Yönlendirici:</b> Baskı sunucusu tarafından kullanılacak otomatik yapılandırma yöntemi yönlendirici tarafından belirlenir. Yönlendirici, baskı sunucusunun adresini mi, yapılandırma bilgilerini mi yoksa her ikisini birden mi DHCPv6 sunucusundan alacağını belirtir.</p> <p><b>Yönlendirici Kullanılmıyor:</b> Yönlendirici kullanılmıyorsa, baskı sunucusu durum yapılandırmasını bir DHCPv6 sunucusundan almayı denemelidir.</p> <p><b>Her Zaman:</b> Yönlendirici olsun veya olmasın, baskı sunucusu her zaman durum yapılandırmasını bir DHCPv6 sunucusundan almayı dener.</p>
		Birincil DNS	<p>Baskı sunucusunun kullanması gereken birincil DNS sunucusu IPv6 adresini belirlemek için bu öğeyi kullanın.</p>
		El İle Yapılan Ayarlar	<p>Baskı sunucusunda IPv6 adreslerini el ile ayarlamak için bu öğeyi kullanın.</p> <p><b>Etkinleştir:</b> Bu öğeyi seçin ve el ile yapılandırmayı etkinleştirmek için <b>Açık</b> öğesini veya devre dışı bırakmak için <b>Kapalı</b> öğesini belirleyin.</p> <p><b>Adres:</b> İki nokta üst üste biçiminde onaltılık sayı sözdizimini kullanan 32 onaltılık basamakta IPv6 düğümü adresini yazmak için bu öğeyi kullanın.</p>
	Proxy Sunucusu		<p>Aygıtınızdaki yerleşik uygulamalar tarafından kullanılacak proxy sunucusunu belirtir. Bir proxy sunucusu, genellikle ağ istemcileri tarafından Internet erişimi için kullanılır. Web sayfalarını önbelleğe alır ve söz konusu istemciler için belirli düzeyde Internet güvenliği sağlar.</p> <p>Bir proxy sunucusu belirtmek için IPv4 adresini veya etki alanının tam adını girin. Ad, en çok 255 sekizlik içerebilir.</p> <p>Bazı ağlarda, proxy sunucusunun adresini almak için internet servis sağlayıcınıza (ISS) başvurmanız gerekebilir.</p>
	Proxy Bağlantı Noktası		<p>İstemci desteği için proxy sunucusu tarafından kullanılan bağlantı noktası numarasını yazın. Bağlantı noktası numarası, ağınızdaki proxy etkinliği için ayrılan bağlantı noktasını tanımlar ve 0 – 65535 arasında bir değer olabilir.</p>
Tanılamalar	Katıştırılmış Test		<p>Bu menü, ağ donanımını veya TCP/IP ağ bağlantısı sorunlarını tanılamaya yardımcı olan testler sağlar.</p>

**Tablo 2-3 Jetdirect alt menüleri (devam)**

Menü öğesi	Alt menü öğesi	Alt menü öğesi	Değerler ve Açıklama
			<p>Katıştırılmış testler, ağ hatasının aygıt içinden mi dışından mı olduğunun tanımlanmasına yardımcı olurlar. Baskı sunucusundaki donanımı ve iletişim yollarını kontrol etmek için katıştırılmış test kullanın. Bir testi seçip etkinleştirdikten ve yürütme zamanını ayarladıktan sonra, testi başlatmak için <b>Yürüt</b> öğesini seçmelisiniz.</p> <p>Yürütme zamanına göre, aygıt kapatılıncaya veya bir hata oluşuncaya kadar seçilen bir test sürekli çalıştırılır ve bir tanı sayfası görüntülenir.</p>
		LAN HW Testi	<p> <b>DİKKAT:</b> Bu katıştırılmış test çalıştırılınca TCP/IP yapılandırmanız silinir.</p> <p>Bu test, dahili bir geri döngü testi gerçekleştirir. Dahili geri döngü testi, yalnızca dahili ağ donanımında paketleri gönderir ve alır. Ağınızda dış aktarma olmaz.</p> <p>Bu testi seçmek için <b>Evet</b> öğesini, seçmemek için <b>Hayır</b> öğesini belirleyin.</p>
		HTTP Testi	<p>Bu test, aygıttan önceden tanımlanan sayfaları ararak HTTP'nin çalışmasını kontrol eder ve katıştırılmış Web sunucusunu test eder.</p> <p>Bu testi seçmek için <b>Evet</b> öğesini, seçmemek için <b>Hayır</b> öğesini belirleyin.</p>
		SNMP Testi	<p>Bu test, aygıtta önceden tanımlanan SNMP nesnelere erişerek SNMP iletişimlerinin çalışmasını kontrol eder.</p> <p>Bu testi seçmek için <b>Evet</b> öğesini, seçmemek için <b>Hayır</b> öğesini belirleyin.</p>
		Tüm Testleri Seç	<p>Bu öğeyi, kullanılabilir tüm katıştırılmış testleri seçmek için kullanın.</p> <p>Tüm testleri seçmek için, <b>Evet</b> öğesini belirleyin. Tek tek testleri seçmek için, <b>Hayır</b> öğesini belirleyin.</p>
		Veri Yolu Testi	<p>Bu test, HP postscript düzey 3 emülasyonundaki veri yolunu ve bozulma sorunlarını tanımlamaya yardımcı olur. Aygıtta önceden tanımlanan bir PS dosyası gönderir.</p> <p>Bu testi seçmek için <b>Evet</b> öğesini, seçmemek için <b>Hayır</b> öğesini belirleyin.</p>
		Yürütme Zamanı [H]	<p>Bu öğeyi, katıştırılmış testin çalıştırılacağı süreyi (saat olarak) belirlemek için kullanın. 1-60 saat arasında bir değer seçebilirsiniz. Sıfır (0) seçerseniz, bir hata oluşana veya aygıt kapatılana kadar test süresiz çalışır.</p>
		Yürüt	<p><b>Hayır*</b>: Seçilen testleri başlatma.</p> <p><b>Evet</b>: Seçilen testleri başlat.</p>

**Tablo 2-3 Jetdirect alt menüleri (devam)**

Menü öğesi	Alt menü öğesi	Alt menü öğesi	Değerler ve Açıklama
	Ping Testi		Bu test, ağ iletişimlerini kontrol etmek için kullanılır. Bu test, uzak ağ ana makinesine bağlantı düzeyinde paketler gönderir, ardından uygun bir yanıt bekler. Bir ping testini çalıştırmak için, aşağıdaki öğeleri ayarlayın:
		Hedef Tür	Hedef aygıtın bir IPv4 ya da IPv6 olduğunu belirler.
		Hedef IP	IPv4: IPv4 adresini yazın. IPv6: IPv6 adresini yazın.
		Paket Boyutu	Uzak ana makineye gönderilecek her paketin boyutunu bayt olarak belirler. En az 64 (varsayılan) ve en fazla 2048.
		Zaman Aşımı	Uzak ana makineden yanıt bekleme süresini saniye olarak belirler. Varsayılan 1 ve en fazla 100.
		Sayı	Bu test için gönderilecek ping test paketlerinin sayısını belirler. 1-100 arasından bir değer seçin. Testi sürekli çalışacak şekilde yapılandırmak için 0 girin.
		Sonuçları Göster	Ping testi sürekli çalışmaya ayarlanmadıysa, test sonuçlarını görüntülemeyi seçebilirsiniz. Sonuçların gösterilmesi için <b>Evet</b> öğesini seçin. <b>Hayır</b> öğesini (varsayılan) seçerseniz, sonuçlar gösterilmez.
		Yürüt	Ping testinin başlatılıp başlatılmayacağını belirler. Testi başlatmak için <b>Evet</b> öğesini, çalıştırmamak için <b>Hayır</b> öğesini seçin.



**Tablo 2-3 Jetdirect alt menüleri (devam)**

Menü öğesi	Alt menü öğesi	Alt menü öğesi	Değerler ve Açıklama
	Ping Sonuçları		Bu öğeyi, kontrol paneli ekranını kullanarak ping testi durumunu ve sonuçlarını görüntülemek için kullanın. Aşağıdaki öğeleri seçebilirsiniz:
	Gönderilen Paketler		En son testin başlatılmasından veya tamamlanmasından bu yana uzak ana makineye gönderilen paket sayısını (0 - 65535) gösterir.
	Alınan Paketler		En son testin başlatılmasından veya tamamlanmasından bu yana uzak ana makineden alınan paket sayısını (0 - 65535) gösterir.
	Kayıp Yüzdesi		En son testin başlatılmasından veya tamamlanmasından bu yana uzak ana makineden yanıt alınmadan gönderilen ping testi paketleri yüzdesini gösterir.
	RTT En Az		Paket aktarma ve yanıtama için algılanan en az gidiş dönüş süresini (RTT), 0 - 4096 milisaniye, gösterir.
	RTT En fazla		Paket aktarma ve yanıtama için algılanan en fazla gidiş dönüş süresini (RTT), 0 - 4096 milisaniye, gösterir.
	RTT Ortalama		Paket aktarma ve yanıtama için algılanan ortalama gidiş dönüş süresini (RTT), 0 - 4096 milisaniye, gösterir.
	Ping Devam Ediyor		Ping testinin devam edip etmediğini gösterir. <b>Evet</b> devam etmekte olan testi belirtir, <b>Hayır</b> tamamlanmış veya çalıştırılmamış testi belirtir.
	Yenile		Ping testi sonuçlarını görüntülerken, bu öğe ping testi verilerini geçerli sonuçlarla güncelleştirir. Verileri güncelleştirmek için Evet öğesini veya varolan verileri korumak için Hayır öğesini seçin. Ancak, menü zaman aşımına uğradığında veya el ile ana menüye döndüğünüzde, otomatik olarak bir yenileme gerçekleşir.
Bağlantı Hızı			Baskı sunucusunun bağlantı hızı ve iletişim modu ağa uymalıdır. Kullanılabilen ayarlar ağıta ve takılan baskı sunucusuna bağlıdır. Aşağıdaki bağlantı yapılandırma ayarlarından birini seçin:   <b>DİKKAT:</b> Bağlantı ayarını değiştirirseniz, baskı sunucusu ve ağ aygıtıyla ağ iletişimi kaybolabilir.  <b>Otomatik</b> (varsayılan) Baskı sunucusu, kendisini izin verilen en yüksek bağlantı hızı ve iletişim moduna yapılandırmak için otomatik anlaşmayı kullanır. Otomatik anlaşma başarısız olursa, algılanan hub/switch bağlantı noktası bağlantı hızına göre 100TX YARIM veya 10TX YARIM olarak ayarlanır. (1000T yarım dubleks seçimi desteklenmez.)  <b>10T Yarım:</b> 10 Mbps, yarım dubleks çalışma.  <b>10T Tam:</b> 10 Mbps, tam dubleks çalışma.  <b>100TX Yarım:</b> 100 Mbps, yarım dubleks çalışma.  <b>100TX Tam:</b> 100 Mbps, tam dubleks çalışma.

**Tablo 2-3 Jetdirect alt menüleri (devam)**

Menü öğesi	Alt menü öğesi	Alt menü öğesi	Değerler ve Açıklama
			100TX Otomatik: Otomatik anlaşmayı en fazla 100 Mbps bağlantı hızıyla sınırlandırır.
			1000TX Tam: 1000 Mbps, tam dubleks çalışma.

## E-posta Kurulumu

E-posta özeliğini etkinleştirmek ve temel e-posta ayarlarını yapılandırmak için bu menüyü kullanın.



**NOT:** Gelişmiş e-posta ayarlarını yapılandırmak için katıştırılmış Web sunucusunu kullanın. Daha fazla bilgi almak için aygıt CD'sindeki katıştırılmış Web sunucusu kılavuzuna bakın.

Menü öğesi	Değerler	Açıklama
Adres Doğrulama	Açık (varsayılan) Kapalı	Bu seçenek, bir e-posta adresini yazarken, aygıtın e-posta söz dizimini kontrol etmesini sağlar. Geçerli e-posta adresleri "@" işareti ve "." karakterini gerektirir.
Gönderme Ağ Geçitlerini Bulma		Aygıtın e-posta göndermek için kullanabileceği SMTP ağ geçitleri ağını arar.
SMTP Ağ Geçidi	Bir değer girin.	Aygıttan e-posta göndermek için kullanılan e-posta sunucusunun (SMTP ağ geçidi) IP adresini belirtir.
Ağ Geçidine Gönderme Testi		İşlevsel olup olmadığını görmek için yapılandırılan SMTP ağ geçidini test eder.

## Gönderme Kurulum menüsü

Menü öğesi	Değerler	Açıklama
MFP'yi Kopyala	Bir değer girin (IP Adresi).	Bir aygıttan diğerine yerel Gönderme ayarlarını kopyalar.
Yeni DSS'e aktarmaya izin ver	Kapalı Açık	Bir HP Digital Sending Software (DSS) sunucusundan diğerine aygıt aktarımına izin vermek için bu özelliği kullanın. HP DSS, faks gönderme, e-posta ve taranan belgeyi bir ağ klasörüne gönderme gibi işleri sayısal olarak gönderen bir yazılım paketidir.
Dijital Gönderme Hizmeti Kullanımına İzin Ver	Kapalı Açık	Bu özellik, aygıtı bir HP Digital Sending Software (DSS) sunucusuyla kullanmanıza izin verir.

# Aygıt Davranışı menüsü



**NOT:** "(varsayılan)" ile gösterilen değerler fabrikada ayarlanan varsayılan değerlerdir. Bazı menü öğelerinin varsayılan değeri yoktur.

Menü öğesi	Alt-menü öğesi	Değerler	Tanım
Dil		Listeden dili seçin.	Kontrol paneli mesajları için ayrı bir dil seçmek üzere bu özelliği kullanın. Yeni bir dil seçtiğinizde, klavyenin düzeni de değişebilir.
Klavye Düzeni		Listeden klavye yapılandırmasını seçin.	Klavye için farklı bir düzen seçmek üzere bu özelliği kullanın.
Tuş Basma Sesi		Açık (varsayılan) Kapalı	Ekrana dokunduğunuzda veya kontrol paneli üzerindeki düğmelere bastığınızda bir ses duymak isteyip istemediğinizi belirtmek için bu özelliği kullanın.
Eylemsizlik Zaman Aşımı		10 ile 300 saniye arasında bir değer girin. Fabrikada ayarlanan varsayılan ayar 60 saniyedir.	Kontrol panelindeki herhangi bir etkinlikle aygıtın varsayılan ayarlara dönmesi arasında geçen süreyi belirtmek için bu özelliği kullanın.
Uyarı/Hata Davranışı	Silinebilir Uyarılar	Açık İş (varsayılan)	Silinebilir bir uyarının kontrol panelinde görüldüğü süreyi ayarlamak için bu özelliği kullanın.
	Sürdürülebilir Olaylar	Otomatik devam et (10 saniye) (varsayılan) Devam etmek için Tamam'a dokun	Aygıtın bazı hatalar karşısındaki davranışını yapılandırmak için bu seçeneği kullanın.

## Sorun Giderme menüsü



**NOT:** "(varsayılan)" ile gösterilen değerler fabrikada ayarlanan varsayılan değerlerdir. Bazı menü öğelerinin varsayılan değeri yoktur.

Menü öğesi	Alt-menü öğesi	Değerler	Tanım
Olay günlüğü		Göster (düğme)	Hata veya kalibrasyon gibi aygıt olaylarını görüntülemek için bu özellikleri kullanın.
Tarayıcıyı Ayarla		Ayarla (düğme)	ADF'den ve düz yataklı tarayıcılardan yapılan tarama işlemlerinde tarayıcı görüntüleme sistemindeki (taşıyıcı kafa) merkezden sapmaları gidermek için bu özelliği kullanın.  Taranan belgelerin doğru bölümlerini yakalamıyorsa, tarayıcıyı ayarlamanız gerekebilir.
Tarayıcı Testleri	Daha Düşük Lambası Algılayıcılar ADF Giriş Motoru ADF Girişi Ters Masaüstü Motoru ADF Motor Okuma Ters ADF Dupleks Solenoid ADF LED Göstergesi		Servis teknisyenlerinin aygıt tarayıcısındaki olası sorunlara tanı koymak için bu alt menüyü kullanmaları gerekir.
Kontrol Paneli	LED'ler Ekran Düğmeler Dokunmatik Ekran		Kontrol paneli bileşenlerinin düzgün bir şekilde çalıştığından emin olmak için bu özelliği kullanın.

## Sıfırlayıcılar menüsü

Menü öğesi	Değerler	Açıklama
Yerel Adres Defterini Sil	Sil (düğme)	Aygıtta depolanan adres defterlerindeki tüm adresleri temizlemek için bu özelliği kullanın.
Fabrika Ayarlarını Yeniden Yükle	Yeniden Yükle (düğme)	Tüm aygıt ayarlarını fabrika varsayılanlarına geri yüklemek için bu özelliği kullanın..
Sarf Malzemelerini Sıfırla	Yeni Belge Besleyici Kiti (Evet/ Hayır)	Aygıtta yeni bir belge besleyici seti takıldığını bildirmek için bu özelliği kullanın.

## Servis menüsü

Servis menüsü kilitlidir ve erişim için bir PIN gerekir. Bu menüyü yetkili servis personelinin kullanması amaçlanmıştır.

# 3 Baęlantı

---

- [Novell NetWare desteęi](#)
- [Aę yapılandırması](#)



**NOT:** Sayısal gönderme için gerekli aę bileşenleri hakkında bilgi almak için bkz. [Sayısal göndermede kullanılan aę bileşenleri sayfa 6](#)

---

## Novell NetWare desteđi

Ađda Novell dosya sunucuları kullanılıyorsa, HP DSS yazılımı dosyaları ađ klasörlerine kaydedebilir ve Novell sunucularında bulunan ađ faks klasörlerini destekler. Novell istemci yazılımı ađa yüklenmeli ve Novell'e özđü özelliklerin HP DSS'de yapılandırılabilmesi için uygun biçimde yapılandırılmalıdır.

HP DSS yazılımının Novell NetWare kimlik dođrulamasını ve Novell sayısal gönderme hedeflerini desteklemesi için aşıđıdaki bileşenlerin her ikisini de içermesi gerekir:

- Novell NetWare sunucusunda çalıřan Novell NetWare sürüm 3.12, 3.2, 4.11, 4.2, 5 veya 6  
-VE-
- HP DSS programını çalıřtıran Windows bilgisayarına yüklenmiş Novell NetWare Client sürüm 4.6 (veya sonrası)

## Ağ yapılandırması

Aygıtta bazı ağ parametrelerini yapılandırmanız gerekebilir. Bu parametreleri aşağıdaki konumlarda yapılandırabilirsiniz:

- Yükleme yazılımı
- Aygıt kontrol paneli
- Katıştırılmış Web sunucusu
- Yönetim yazılımı (HP Web Jetadmin veya HP LaserJet Utility for Macintosh)



**NOT:** Katıştırılmış Web sunucusunu kullanma hakkında daha fazla bilgi için aygıt CD'sinde katıştırılmış Web sunucusu kılavuzuna bakın.

Desteklenen ağlar ve ağ yapılandırma araçları hakkında daha fazla bilgi için bkz. *HP Jetdirect Baskı Sunucusu Yönetici Kılavuzu*. Kılavuz, HP Jetdirect baskı sunucusunun yüklü olduğu aygıtlarla birlikte verilir.

## TCP/IPv4 parametrelerini yapılandırma

Ağınız DHCP, BOOTP, RARP veya başka bir yöntemle otomatik IP adresleme hizmeti sunmuyorsa, ağ üzerinde tarama yapabilmemiz için önce aşağıdaki parametreleri girmeniz gerekebilir:

- IP adresi (4 bayt) (192.168.1.1 gibi)
- Alt ağ maskesi (4 bayt)
- Varsayılan ağ geçidi (4 bayt)

## IP adresi ayarlama

Kontrol paneli Ana ekranında **Ağ Adresi** seçeneğine dokunarak aygıtın geçerli IP adresini görüntüleyebilirsiniz.

IP adresini elinizle değiştirmek için aşağıdaki yordamı uygulayın.

1. **Yönetim** seçeneğine gidin ve dokunun.
2. **İlk Kurulum** seçeneğine gidin ve dokunun.
3. **Ağ ve G/Ç** seçeneğine dokunun.
4. **Katıştırılmış Jetdirect** seçeneğine dokunun.
5. **TCP/IP** seçeneğine dokunun.
6. **IPv4 Ayarları** seçeneğine dokunun.
7. **Yapılandırma Yöntemi** seçeneğine dokunun.
8. **El ile** seçeneğine dokunun.
9. **Kaydet** seçeneğine dokunun.
10. **El ile Ayarları** seçeneğine dokunun.
11. **IP Adresi** seçeneğine dokunun.

12. IP Adresi metin kutusuna dokunun.
13. IP adresini yazmak için dokunmatik tuş takımını kullanın.
14. Tamam seçeneğine dokunun.
15. Kaydet seçeneğine dokunun.

### Alt ağ maskesini ayarlama

1. Yönetim seçeneğine gidin ve dokunun.
2. İlk Kurulum seçeneğine gidin ve dokunun.
3. Ağ ve G/Ç seçeneğine dokunun.
4. Katıştırılmış Jetdirect seçeneğine dokunun.
5. TCP/IP seçeneğine dokunun.
6. IPV4 Ayarları seçeneğine dokunun.
7. Yapılandırma Yöntemi seçeneğine dokunun.
8. El ile seçeneğine dokunun.
9. Kaydet seçeneğine dokunun.
10. El ile Ayarları seçeneğine dokunun.
11. Alt Ağ Maskesi seçeneğine dokunun.
12. Alt Ağ Maskesi metin kutusuna dokunun.
13. Alt ağ maskesini yazmak için dokunmatik tuş takımını kullanın.
14. Tamam seçeneğine dokunun.
15. Kaydet seçeneğine dokunun.

### Varsayılan ağ geçidini ayarlama

1. Yönetim seçeneğine gidin ve dokunun.
2. İlk Kurulum seçeneğine gidin ve dokunun.
3. Ağ ve G/Ç seçeneğine dokunun.
4. Katıştırılmış Jetdirect seçeneğine dokunun.
5. TCP/IP seçeneğine dokunun.
6. IPV4 Ayarları seçeneğine dokunun.
7. Yapılandırma Yöntemi seçeneğine dokunun.
8. El ile seçeneğine dokunun.
9. Kaydet seçeneğine dokunun.
10. El ile Ayarları seçeneğine dokunun.



11. Varsayılan Ağ Geçidi: seçeneğine dokunun.
12. Varsayılan Ağ Geçidi metin kutusuna dokunun.
13. Varsayılan ağ geçidini yazmak için dokunmatik klavyeyi kullanın.
14. Tamam seçeneğine dokunun.
15. Kaydet seçeneğine dokunun.

## TCP/IPv6 parametrelerini yapılandırma

Sayısal gönderici, ağ üzerinde sınırlı IPv6 becerisine sahiptir. JetDirect Inside veya herhangi bir EIO JetDirect kartı IPv6 ağına bağlantı sağlayabilir ve aygıt, WebJet Admin ile katıştırılmış Web sunucusu üzerinden görüntülenebilir ve yapılandırılabilir, ancak IPv6 üzerinden herhangi bir sayısal gönderme işlemi yapamaz. Sayısal gönderme işlevi yalnızca IPv4 üzerinden yapılabilir. Aygıtı TCP/IPv6 ağı için yapılandırma hakkında ayrıntılı bilgi için bkz. *HP Jetdirect Baskı Sunucusu Yönetici Kılavuzu*.

## HP Jetdirect EIO baskı sunucuları

HP Jetdirect baskı sunucuları (ağ kartları) EIO yuvasına takılabilir. Bu kartlar birden fazla ağ protokolü ve işletim sistemini destekler. HP Jetdirect baskı sunucuları, bir aygıtı herhangi bir konumda doğrudan ağınıza bağlamanıza olanak vererek ağ yönetimini kolaylaştırır. HP Jetdirect baskı sunucuları, HP Web Jetadmin yazılımı aracılığıyla uzaktan aygıt yönetimi ve sorun giderme hizmeti sunan Basit Ağ Yönetim Protokolü'nü (SNMP) destekler.



**NOT:** Kartı kontrol panelinden, aygıt yükleme yazılımından veya HP Web Jetadmin'den yapılandırın. Daha fazla bilgi edinmek için HP Jetdirect baskı sunucusu belgelerine bakın.



---

## 4 Aygıt özelliklerini kullanma

Bu bölümde, sık kullanılan sayısal gönderme görevlerinin gerçekleştirilmesiyle ilgili talimatlar verilmiştir.

- [Ortam yükleme](#)
- [Klavyeyi kullanma](#)
- [Temel gönderme bilgileri](#)
- [Aygıtı e-posta gönderecek şekilde yapılandırma](#)
- [E-posta gönderme](#)
- [Klasöre tarama](#)
- [İş akışı hedefine tarama](#)
- [Sayısal faks gönderme](#)

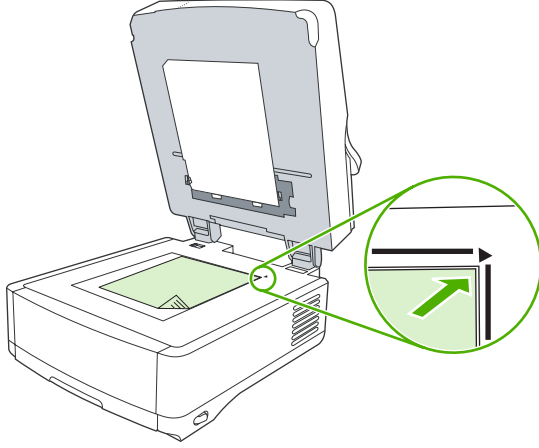
## Ortam yükleme

Tarayıcı camına veya ADF'ye taranmak üzere ortam yerleştirebilirsiniz.

### Ortamı tarayıcı camı üzerine yerleştirme

Küçük, hafif (60 g/m<sup>2</sup> veya 16 lb'den daha hafif) veya makbuz, gazete kupürü, fotoğraf veya eski ya da yıpranmış belgeleri taramak için tarayıcı camını kullanın.

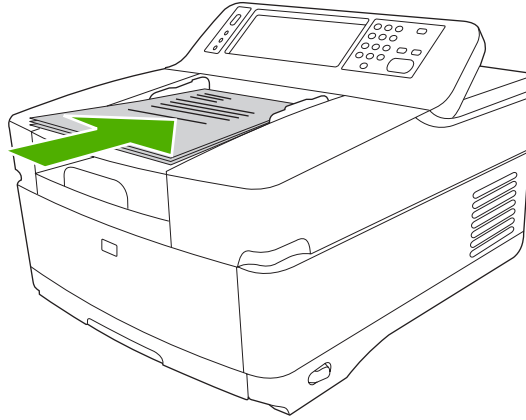
- ▲ Belgeyi tarayıcı camına sağ üst köşesi tarayıcı camının sağ üst köşesine gelecek ve yüzü aşağıya bakacak şekilde yerleştirin.



### Otomatik belge besleyiciyi (ADF) yükleme

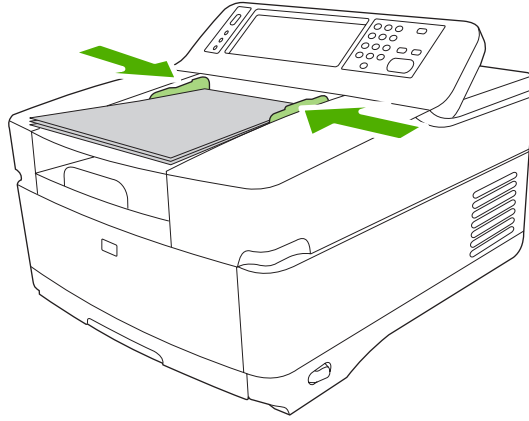
ADF'yi en çok 50 sayfalık bir belgeyi (sayfaların kalınlığına bağlı olarak) taramak için kullanın.

1. Belgeyi ön yüzü yukarı bakacak şekilde ve üst tarafından besleyerek ADF'ye yükleyin.



2. Desteyi daha fazla ilerleyemeyecek duruma gelene kadar OBB'nin içine doğru kaydırın.

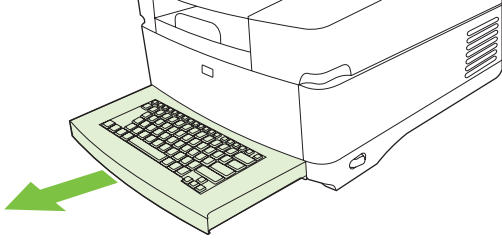
3. Ortam kılavuzlarını ortama dayanacak biçimde ayarlayın.



## Klavyeyi kullanma

Sayısal göndericide, bir dosyayı e-posta adresine tararken gerekli bilgileri yazmak için kullanabileceğiniz dahili bir klavye bulunur.

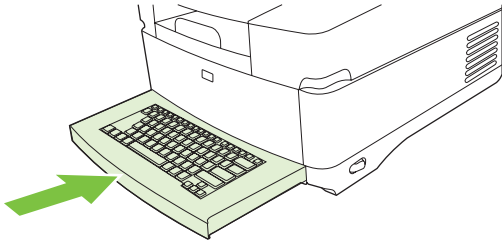
1. Aygıtın altından klavye tepsisini dışarı çekin.



2. Aygıtın dokunmatik ekranındaki etkin alana gerekli bilgileri yazın. Klavyede gezinmek için aşağıdaki tuşları kullanın:

- Önceki ekrana dönmek için **Escape** tuşuna basın.
- İmleci bir sonraki alana hareket ettirmek için **Tab** tuşuna basın.
- Tarama işlemini başlatmak için kontrol panelinde **Başlat** düğmesine basın.

3. Klavyeyle işiniz bittiğinde klavye tepsisini aygıtın içine itin.



# Temel gönderme bilgileri

## Oturum açma

Sayısal göndericiye baktığınızda ana ekranı göreceksiniz. Görüntülenen seçenekler, sistem yöneticisi tarafından etkinleştirilen sayısal gönderme seçenekleridir.

Sistem yöneticisi, aygıtı sayısal gönderici özelliklerinin bazılarını veya tümünü kullanıcı adı veya parola girerek kullanılacak şekilde yapılandırabilir. Kimlik doğrulama gerektiren bir özelliği kullanmaya çalışırsanız bir oturum açma ekranı görüntülenir.

1. **Kullanıcı adı**'na dokununuz ve ardından ağ kullanıcı adınızın yazın.
2. **Parola**'ya dokununuz ve ardından ağ parolanızı yazın.

Ne kullanacağınızdan emin değilseniz sistem yöneticinize başvurun.


3. Ağ yapılandırmasına bağlı olarak gerekli ağ bilgilerini sağlayın.
  - **Windows ağ sistemleri**: Etki alanı adını girin.
  - **Novel Bindery**: Sunucu adını girin.
  - **Novell NDS**: Ağacı ve bağlamı girin.
4. **Tamam**'a dokununuz.

Oturum açtıktan sonra ana ekranda **OTURUMU KAPAT** düğmesi görüntülenir. İşiniz bittiğinde oturumu kapatmak için bu düğmeye dokununuz veya kontrol panelinde **Sıfırla** düğmesine basın. Bir süre hiçbir işlem yapmadığınızda da oturumunuz otomatik olarak kapatılır. Varsayılan zaman aşımı ayarı 60 saniyedir. Sistem yöneticisi bu ayarı değiştirebilir.

## Geçerli işin ayarlarını değiştirme

Geçerli tarama işi için aşağıdaki ayarları değiştirmek üzere E-posta Gönder, Ağ Klasörüne Gönder veya İş Akışına Gönder ekranlarındaki **Diğer Seçenekler** düğmesini kullanın:

Düğme	Açıklama
Belge Dosya Türü	<p>Belgeyi taradıktan sonra aygıtın oluşturduğu dosyanın türünü değiştirmek için bu düğmeye dokununuz. Dosya türleri aşağıdaki gibidir:</p> <ul style="list-style-type: none"><li>• <b>.PDF</b>: Varsayılan ayar .PDF dosya biçimidir; bu ayar metin ve grafikler için en iyi kaliteyi sağlar. Ancak, .PDF dosyalarını görebilmesi için alıcının bilgisayarında Adobe® Acrobat® görüntüleyicisi yüklü olmalıdır. Bu dosya biçimi kullanıldığında, taranan sayfaların tümünü içeren tek bir e-posta eki elde edilir.</li><li>• <b>.JPG</b>: .JPG dosyası .PDF kadar kaliteli değildir, ama alıcı, .JPG dosyasını bir İnternet tarayıcısı aracılığıyla kolayca görüntüleyebilir. Bu dosya biçimi kullanıldığında, taranan her sayfa için ayrı bir e-posta eki elde edilir. Alıcı .JPG dosyalarını düzenleyebilir ve çeşitli programlara alabilir.</li><li>• <b>.TIFF</b>: Bu standart dosya biçimi, çoğu bilgisayar programıyla iyi bir arabirim oluşturur ve alıcı tarafından düzenlenebilir. Bu dosya biçimi kullanıldığında, taranan her sayfa için ayrı bir e-posta eki elde edilir.</li><li>• <b>.MTIFF</b>: .MTIFF, taranan birden çok sayfanın tek bir e-posta ekine kaydedildiği çok sayfalı bir .TIFF dosyasıdır.</li></ul>

Düğme	Açıklama
	 <b>NOT:</b> Ağıdaki e-posta eklerinin dosya boyutuyla ilgili bir kısıtlama varsa, .MTIFF ve .PDF dosyaları birden fazla e-posta ekine bölünebilir.
Çıktı Kalitesi	Taranan dosyanın baskı kalitesini arttırmak veya azaltmak için, bu düğmeye dokunun Kalite ayarı ne kadar yüksek olursa, dosya boyutu da o kadar büyür.
Çözünürlük	Tarama çözünürlüğünü değiştirmek, için bu düğmeye dokunun. Çözünürlük ne kadar yüksek olursa, dosya boyutu da o kadar büyür.
Renkli/Siyah	Belgeyi renkli mi yoksa siyah beyaz mı tarayacağınızı belirlemek için, bu düğmeye dokunun.
Orijinal Tarafları	Orijinal belgenin tek taraflı mı yoksa iki taraflı mı olduğunu belirtmek için, bu düğmeye dokunun
İçerik Yönlendirme	Orijinal için dikey ya da yatay yönlendirme seçmek için, bu düğmeye dokunun.
Orijinal boyutu	Belge boyutunu seçmek için, bu düğmeye dokunun. letter, A4, legal ya da letter/legal karışık.
Metni/Resmi en iyi duruma getirme	Taradığınız belge türüne göre tarama işlemini değiştirmek için, bu düğmeye dokunun.
İş Oluşturma	Çeşitli küçük tarama işlerini taramanızı ve tek dosya olarak göndermenizi sağlayan İş Oluşturma modunu etkinleştirmek veya devre dışı bırakmak için, bu düğmeye dokunun.
Görüntü Ayarlama	Koyuluk veya keskinlik ayarlarını değiştirmek ya da orijinalin fon karışıklığını temizlemek, için bu düğmeye dokunun.



**NOT:** İş gönderildikten sonra ayarlar varsayılan değerlerine geri döndürülür. Varsayılan ayarları değiştirmek için **Yönetim** menüsü altında **Varsayılan İş Seçenekleri**'ni kullanın.

## Göndermeyi iptal etme

Herhangi bir gönderme işini iptal etmek için, gönderme işlemi tamamlanmadan önce kontrol panelinde **İptal** düğmesine basın.



## Aygıtı e-posta gönderecek şekilde yapılandırma

E-postaya bir belge gönderebilmeniz için önce aygıtı e-posta işlemleri için yapılandırmanız gerekir.



**NOT:** E-posta ayarlarını, katıştırılmış Web sunucusunu kullanarak da yapılandırabilirsiniz; bu yöntemi HP de önermektedir. Yardımcı olacak ipuçları ve e-posta tarama özelliğini yapılandırma hakkında daha fazla bilgi için aygıt belgeleri CD'sinde bulunan *Katıştırılmış Web Sunucusu Kullanım Kılavuzu*'na bakın.

Bir özelliği ayarlama, bir sorunu çözme veya bu aygıtı nasıl kullanacağınız ile ilgili daha fazla bilgi için [www.hp.com/support/9250c](http://www.hp.com/support/9250c) adresini ziyaret edin.

## Desteklenen protokoller

### SMTP

- Basit Posta Aktarım Protokolü (SMTP), e-posta gönderen ve alan programlar arasındaki etkileşimi tanımlayan kurallar kümesidir. Aygıtın belgeleri e-postaya gönderebilmesi için geçerli bir SMTP IP adresine sahip LAN'a bağlanması gerekir. SMTP sunucusunun İnternet erişimi de olması gerekir.
- Bir LAN bağlantısı kullanıyorsanız, SMTP sunucusunun IP adresini öğrenmek için sistem yöneticinize başvurun. DSL bağlantısı üzerinden bağlanıyorsanız, SMTP sunucusunun IP adresini öğrenmek için servis sağlayıcınıza başvurun.

### LDAP

- Hafif Dizin Erişimi Protokolü (LDAP), veritabanı bilgilerine erişim sağlamak için kullanılır. Aygıt LDAP'yi kullandığında e-posta adreslerinden oluşan genel bir listeyi arar. E-posta adresini yazmaya başladığınızda, LDAP yazdığınız karakterlere uyan e-posta adreslerinden oluşan bir listeyi görüntüleyen otomatik tamamlama özelliğini kullanır. Başka karakterler yazdığınızda eşleşen e-posta adresleri listesi daralır.
- Aygıt LDAP'yi destekler, ancak aygıtın e-posta gönderebilmesi için LDAP sunucusuna bağlanması gerekmez.



**NOT:** LDAP ayarlarını değiştirmeniz gerekirse, katıştırılmış Web sunucusunu kullanarak değiştirmelisiniz. Daha fazla bilgi almak için aygıt CD'sindeki *Katıştırılmış Web Sunucusu Kullanım Kılavuzu*'na bakın.

## E-posta sunucusu ayarlarını yapılandırma

SMTP sunucusunun IP adresi veya adı için ağ yöneticisine veya internet servis sağlayıcısına (İSS) başvurun. Diğer bir olasılık da IP adresini aygıtın kontrol panelinden bulmaktır (Ağ Adresi ögesine dokunun). Ardından, aşağıdaki yordamları kullanarak IP adresini elle yapılandırın ve test edin.

### SMTP ağ geçidi adresini yapılandırma

1. Ana ekrandan, **Yönetim**'e dokunun.
2. **Başlangıç Kurulumu** ögesine dokunun.
3. **E-posta Kurulumu**'na ve ardından **SMTP Ağ Geçidi**'ne dokunun.

4. SMTP ağ geçidi adresini, IP adresi ya da tam nitelikli etki alanı adı şeklinde yazın. IP adresini veya etki alanı adını bilmiyorsanız, ağ yöneticinize başvurun.
5. **Tamam**'a dokunun.

### SMTP ayarlarını test etme

1. Ana ekrandan, **Yönetim**'e dokunun.
2. **Başlangıç Kurulumu** ögesine dokunun.
3. **E-posta Kurulumu**'na ve ardından **Gönderme Ağ Geçitlerini Sına**'ya dokunun.

Yapılandırma doğruysa, kontrol paneli ekranında **Ağ Geçitleri Tamam** görünür.

İlk test başarılı olursa, sayısal gönderme özelliğini kullanarak kendinize bir e-posta gönderin. E-postayı alırsanız, sayısal gönderme özelliğini başarıyla yapılandırdınız demektir.

E-postayı almazsanız, sayısal gönderme yazılımı ile ilgili sorunları çözmek için aşağıdaki işlemleri gerçekleştirin:

- Yapılandırma sayfasını görüntüleyin. SMTP ağ geçidi adresinin doğru olduğundan emin olun.
- Ağın düzgün çalıştığından emin olun. Bir bilgisayardan kendinize e-posta gönderin. Bu e-postayı alırsanız, ağ düzgün çalışıyor demektir. E-postayı almazsanız, ağ yöneticinize veya İnternet servis sağlayıcınıza (İSS) başvurun.

### Ağ geçitlerini bulma

E-posta sunucusunun adresini bilmiyorsanız bulmak için aşağıdaki yöntemlerden birini kullanabilirsiniz.

#### Aygıt kontrol panelinden SMTP ağ geçidini bulma

1. Ana ekrandan, **Yönetim**'e dokunun.
2. **Başlangıç Kurulumu** ögesine dokunun.
3. **E-posta Kurulumu**'na ve ardından **SMTP Ağ Geçitlerini Bulma**'ya dokunun.  
Dokunmatik ekran algılanan SMTP sunucularının bir listesini gösterir.
4. Doğru SMTP sunucusunu seçin ve ardından **Tamam**'a dokunun.

#### E-posta programından SMTP ağ geçidini bulma

E-posta programlarının çoğu e-posta göndermek için SMTP'yi ve e-posta mesajlarını adreslemek için LDAP'yi kullandıklarından, e-posta programınızın ayarlarına bakarak SMTP ağ geçidinin ve LDAP sunucusunun ana makine adını bulabilirsiniz.



**NOT:** Bir internet servis sağlayıcısı kullanılıyorsa, ağ geçidini bulma özelliği ağdaki geçerli SMTP sunucusunu bulamayabilir. ISP e-posta sunucusu adresini bulmak için, ISP'ye danışın.

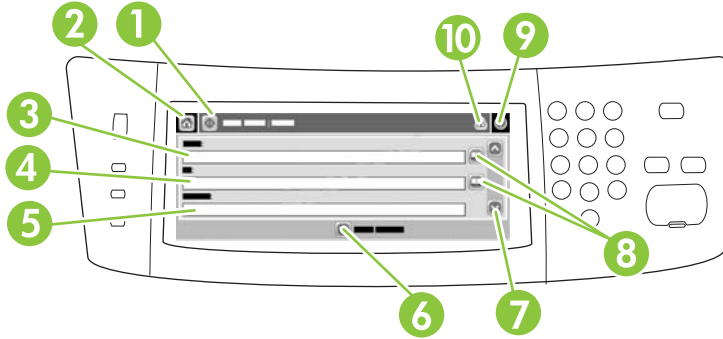
## E-posta gönderme

Aygıt, hem siyah beyaz hem de renkli orijinalleri tarayabilir. Varsayılan ayarları kullanabilir veya tarama tercihlerini ve dosya biçimlerini değiştirebilirsiniz. Aşağıdakiler varsayılan ayarlardır:

- Renkli
- PDF (alıcının e-posta ekini görebilmesi için bir Adobe Acrobat görüntüleyiciye sahip olması gerekir)

## E-posta Gönderme ekranını kullanma

E-posta gönderme ekranındaki seçenekler arasında gezinmek için dokunmatik ekranı kullanın.



1	<b>E-posta Gönder</b> düğmesi	Bu düğmeye dokunulduğunda, belge taranır ve sağlanan e-posta adreslerine bir e-posta dosyası gönderilir.
2	Ana düğmesi	Bu düğmeye dokunulduğunda Ana ekran açılır.
3	<b>Kimden:</b> alanı	Klavyeyi açmak için bu alana dokununuz ve ardından e-posta adresinizi yazın. Sistem yöneticisi aygıtı bu şekilde yapılandırdıysa, bu alana otomatik olarak varsayılan bir adres girilebilir.
4	<b>Kime:</b> alanı	Klavyeyi açmak için bu alana dokununuz ve ardından taranan belgeyi alacak kişilerin e-posta adreslerini yazın.
5	<b>Konu:</b> alanı	Klavyeyi açmak için bu alana dokununuz ve ardından bir konu başlığı yazın.
6	<b>Diğer Seçenekler</b> düğmesi	Geçerli yazdırma işinin belirli e-posta ayarlarını değiştirmek için bu düğmeye dokununuz.
7	Kaydırma çubuğu	<b>CC:</b> , <b>BCC:</b> , <b>İleti</b> ve <b>Dosya Adı</b> alanlarını görüntülemek ve ayarlamak için kaydırma çubuğunu kullanın. Klavyeyi açmak için bu alanlardan herhangi birine dokunarak gerekli bilgileri girin.
8	Adres defteri düğmeleri	<b>Kime:</b> , <b>CC:</b> veya <b>BCC:</b> alanlarına bilgi girmek amacıyla adres defterini kullanmak için bu düğmelere dokununuz. Daha fazla bilgi için bkz. <a href="#">Adres defterini kullanma sayfa 44</a> .
9	Yardım düğmesi	Kontrol paneli yardımı için bu düğmeye dokununuz. Daha fazla bilgi için bkz. <a href="#">Kontrol panelini kullanma sayfa 12</a> .
10	Hata/uyarı düğmesi	Bu düğme yalnızca durum satırı alanında bir hata veya uyarı olursa görünür. Hata veya uyarıyı gidermenize yardımcı olacak açılan ekranı açmak için dokununuz.

## Belge gönderme

1. Belgeyi yüzü aşağı gelecek şekilde tarayıcı camına veya yüzü yukarı gelecek şekilde ADF'ye yerleştirin.
2. Ana ekrandan, **E-posta**'ya dokununuz.
3. İstendiğinde, kullanıcı adınızı ve parolanızı yazınız.
4. **Kimden:**, **Kime:** ve **Konu:** alanlarını doldurun. Listeyi aşağıya kaydırınız ve uygunsa, **CC:**, **BCC:** ve **İleti** alanlarını doldurun. Kullanıcı adınız veya diğer varsayılan bilgiler **Kimden:** alanında görüntülenebilir. Bu durumda, bu bilgileri değiştiremeyebilirsiniz.
5. (İsteğe bağlı) Gönderdiğiniz belgenin ayarlarını değiştirmek için **Daha Fazla Seçenek** düğmesine dokununuz (örneğin, belgenin orijinal boyutu). İki taraflı bir belge gönderiyorsanız, **Taraflar**'ı ve iki taraflı orijinali bir seçenek belirlemelisiniz.
6. Göndermeyi başlatmak için **Başlat**'ı tıklayınız.
7. İşlemleri tamamladığınızda, orijinal belgeyi tarayıcı camından veya ADF'den çıkarınız.

## Otomatik tamamlama işlevini kullanma

E-posta gönderme ekranında **Kime:**, **CC:** veya **Kimden:** alanlarına karakter yazdığınızda, otomatik tamamlama işlevi etkinleştirilir. Gereken adresi veya adı klavye ekranını kullanarak yazdığınız sırada, aygıt adres defteri listesinde otomatik olarak arama yapar ve ilk eşleşen adresi görüntüler. **Giriş**'e basarak adı seçebilir veya oto tamamlama doğru girdiyi bulana kadar yazmaya devam edebilirsiniz. Listedeki herhangi bir girişe uymayan bir karakter yazarsanız, otomatik tamamlama metni ekrandan kaybolarak yazdığınız adresin, adres defterinde olmadığını belirtir.

## Adres defterini kullanma

Aygıtın adres defteri özelliğini kullanarak alıcılar listesine bir e-posta gönderebilirsiniz. Adres listelerini yapılandırma ile ilgili bilgi için sistem yöneticinize başvurun.



**NOT:** E-posta adres defterini oluşturmak ve yönetmek için katıştırılmış Web sunucusunu da kullanabilirsiniz. Daha fazla bilgi almak için aygıt CD'sindeki katıştırılmış Web sunucusu kılavuzuna bakınız.

## Alıcı listesi oluşturma

1. Ana ekrandan, **E-posta**'ya dokunun.
2. Aşağıdaki adımlardan birini tamamlayın:
  - Klavye ekranını açmak için **Kime**: seçeneğine dokunun ve ardından alıcıların e-posta adreslerini yazın. Birden çok e-posta adresini bir noktalı virgülle veya dokunmatik ekranda **Enter** tuşuna basarak ayırın.
  - Adres defterini kullanın.
    - a. Adres defterini açmak için, E-posta Gönderme ekranında, adres defteri düğmesine (📁) dokunun.
    - b. Kaydırma çubuğunu kullanarak adres defterindeki girişlere bakın. Listeyi hızlı kaydırmak için oku basılı tutun.
    - c. Bir alıcı seçmek için adı vurgulayın ve ardından ekle düğmesine (➕) dokunun.

Ayrıca, ekranın en üstündeki açılan listeye ve ardından **Tümü**'ne dokunarak bir dağıtım listesi seçebilir veya açılan listedeki **Yerel**'e dokunarak bir yerel listeden alıcı ekleyebilirsiniz. Uygun adları vurgulayın ve adı alıcılar listenize eklemek için (➕) ögesine dokunun.

Bir alıcıyı listeden kaldırmak için, alıcı adını listede vurgulayın ve kaldır düğmesine (✖) dokunun.
3. Alıcı listesindeki adlar klavye ekranının metin satırına yerleştirilir. Dilerseniz, adres defterinde bulunmayan bir alıcıyı klavyeden e-posta adresini yazarak ekleyebilirsiniz. Alıcı listenizi oluşturduktan sonra, **Tamam**'a dokunun.
4. **Tamam**'a dokunun.
5. Gerekliyse, E-postaya Gönder ekranında **CC**: ve **Konu**: alanlarına bilgi girin. **Kime**: metin satırındaki aşağı ok işaretine dokunarak alıcılar listesini kontrol edebilirsiniz.
6. **Başlat**'a basın.

## Yerel adres defterini kullanma

Sık kullanılan e-posta adreslerini saklamak için yerel adres defterini kullanabilirsiniz. HP Digital Sending Software'i kullanıyorsanız, yerel adres defteri aynı DSS sunucusunu kullanan aygıtlar arasında da paylaşılabilir.

Adres defterini, **Kimden**:, **Kime**:, **CC**: veya **BCC**: alanlarına e-posta adresi yazarken kullanabilirsiniz. Adres defterine adres ekleyebilir veya defterden adres silebilirsiniz.

Adres defterini açmak için, adres defteri düğmesine (📁) dokunun.

## Yerel adres defterine e-posta adresleri ekleme

1. **Yerel**'e dokunun.
2. (➕) düğmesine dokunun.
3. (İsteğe bağlı) **Ad** alanına dokunun ve görüntülenen klavyede yeni giriş için bir ad yazın. **Tamam**'a dokunun.

Ad, e-posta adresi için dięer addır. Bir dięer ad yazmazsanız, dięer ad olarak e-posta adresinin kendisi kullanılır.


4. **Adres** alanına dokunun ve grntlenen klavyede yeni giriř iin e-posta adresi yazın **Tamam**'a dokunun.

### E-posta adresini yerel adres defterinden silme

Artık kullanmadığınız e-posta iletilerini silebilirsiniz.



**NOT:** Bir e-posta adresini *deęiřtirmek* iin, nce o adresi silmeniz ve sonra dzeltilmiř adresi yerel adres defterine yeni bir adres olarak eklemeniz gerekir.

1. **Yerel**'e dokunun.
2. Silmek istediğiniz e-posta adresine dokunun.
3.  dğmesine dokunun.

Ařağıdaki onay iletisi grntlenir. **Seilen adresleri silmek istiyor musunuz?**

4. E-posta adreslerini silmek iin **Evet**'e veya Adres Defteri ekranına dnmek iin **Hayır**'a dokunun.

## Klasöre tarama

Sistem yöneticisi bu özelliđi etkinleřtirdiyse, aygıt bir dosyayı tarayarak ađ üzerindeki bir klasöre gönderebilir. Klasör hedefleri için desteklenen iřletim sistemleri arasında Windows 2000, Windows XP, Windows Server 2003 ve Novell bulunur.

1. Belgeyi yüzü ařađı gelecek řekilde tarayıcı camına veya yüzü yukarı gelecek řekilde ADF'ye yerleřtirin.
2. Ana ekrandan **Ađ Klasörü**'ne dokunun.
3. **Hızlı Eriřim Klasörleri** listesinde belgeyi kaydetmek istediđiniz klasörü seđin.
4. Klavye açılan ekranını açmak için **Dosya Adı** alanına dokunun ve ardından dosya adını yazın.
5. **Ađ Klasörüne Gönder**'e dokunun.

## İş akışı hedefine tarama



**NOT:** Bu aygıt özelliği, isteğe bağlı Sayısal Gönderme Yazılımı ürünü tarafından sağlanmaktadır.

Sistem yöneticisi iş akışı işlevselliğini etkinleştirdiyse, bir belgeyi tarayabilir ve özel bir iş akışı hedefine gönderebilirsiniz. İş akışı hedefi, belirtilen bir ağa veya dosya aktarım protokolü (FTP) konumuna, taranan belgelerle birlikte ek bilgiler gönderebilmenizi sağlar. Kontrol paneli ekranında özel bilgi girişi istemi görüntülenir. Sistem yöneticisi, bir belgeyi taramanızı ve ardından doğrudan yazdırmak üzere bir ağ yazıcısına göndermenizi sağlamak üzere iş akışı hedefi olarak bir yazıcı belirleyebilir.

1. Belgeyi yüzü aşağı gelecek şekilde tarayıcı camına veya yüzü yukarı gelecek şekilde ADF'ye yerleştirin.
2. Ana ekrandan **İş Akışı**'na dokunun.
3. Taramak istediğiniz hedefi seçin.
4. **Metin Alanı** alanında, dosyaya eklemek istediğiniz verileri yazın ve ardından **İş Akışı Gönder**'e dokunun.



## Sayısal faks gönderme

Sayısal faks gönderme özelliđi, isteđe bađlı HP Digital Sending Software yazılımı yüklendiđinde kullanılabilir. Bu yazılımı sipariř etme hakkında bilgi için [www.hp.com/go/9250c\\_software](http://www.hp.com/go/9250c_software) adresini ziyaret edin.

Sayısal göndermede aygıtın doğrudan telefon hattına bađlanması *gerekmez*. Bunun yerine, aygıt faksı ařađıdaki üç yöntemden birini kullanarak gönderebilir:

- **LAN faks**, faksları üçüncü řahıs bir faks sađlayıcısı aracılıđıyla gönderir.
- **Microsoft Windows 2000 faks**, bir bilgisayarın anahtar teslim bir ađ geçidi faksı olarak çalıřmak üzere kullandıđı bir faks modem ve sayısal gönderici modülüdür.
- **İnternet faks**, faks işlemleri için bir İnternet faks sađlayıcısı kullanır. Faks normal bir faks makinesine veya kullanıcının e-postasına gönderilir.

Sayısal faks gönderme özelliđinin kullanımı hakkında eksiksiz bilgi almak için, HP Digital Sending Software yazılımı ile birlikte sađlanan belgelere bakın.



---


# 5 Aygıtı yönetme ve bakımını yapma

Bu bölümde, aygıt yönetimi ve bakımı açıklanmaktadır:

- [Bilgi sayfalarını kullanma](#)
- [Katiştirilmiş Web sunucusunu kullanma](#)
- [HP Web Jetadmin yazılımı kullanma](#)
- [Sayısal gönderme güvenliğini denetleme](#)
- [Sarf malzemelerini ve parçaları değiştirme](#)
- [Aygıtı temizleme](#)
- [Üretici yazılımını yükseltme](#)
- [Tarayıcıyı ayarlama](#)

## Bilgi sayfalarını kullanma

Kontrol panelinin dokunmatik ekranında aygıt ve geçerli yapılandırması hakkında ayrıntılı bilgi veren sayfaları görüntüleyin.

Sayfa açıklaması	Sayfayı görüntüleme
<b>Yapılandırma sayfası</b>  Aygıt ayarlarını ve takılı aksesuarları gösterir.	<ol style="list-style-type: none"><li>1. Ana ekrandan, <b>Yönetim</b>'e dokunun.</li><li>2. <b>Bilgi</b> düğmesine dokunun.</li><li>3. <b>Yapılandırma/Durum Sayfaları</b> düğmesine dokunun.</li><li>4. <b>Yapılandırma Sayfası</b> düğmesine dokunun.</li><li>5. <b>Göster</b>'e dokunun.</li></ol>
	 <b>NOT:</b> Aygıt, HP Jetdirect baskı sunucusuna veya isteğe bağlı bir sabit disk sürücüsüne sahipse, bu aygıtlarla ilgili bilgiler veren ek yapılandırma sayfaları görüntülenir.
<b>Kullanım sayfası</b>  Taranan her kağıt boyutu için sayfa sayısını, tek taraflı (simpleks) veya iki taraflı (dupleks) sayfa sayısını ve ortalama doluluk oranını gösterir.	<ol style="list-style-type: none"><li>1. Ana ekrandan, <b>Yönetim</b>'e dokunun.</li><li>2. <b>Bilgi</b> düğmesine dokunun.</li><li>3. <b>Yapılandırma/Durum Sayfaları</b> düğmesine dokunun.</li><li>4. <b>Kullanım Sayfası</b> düğmesine dokunun.</li><li>5. <b>Göster</b>'e dokunun.</li></ol>

## Katıştırılmış Web sunucusunu kullanma



**NOT:** Sayısal gönderici yazılımı CD'sinde sunulan HP Digital Sending Software'yi kullanırsanız bu bölümde açıklanan aşağıdaki işlevleri gerçekleştirmek için HP MFP DSS Configuration Utility'yi kullanmanız gerekir. Yapılandırma yönergeleri için belge CD'sinde bulunan *HP Digital Sending Software Destek Kılavuzu*'na bakın.

- Aygıt kontrol durumu bilgilerini görüntüleme
- Aygıt kontrol paneli menüsü yapılandırmasını görüntüleme ve değiştirme
- Dahili sayfaları görüntüleme
- Aygıt olayları hakkında bildirim alma
- Ağ yapılandırmasını görüntüleme ve değiştirme
- Aygıtın geçerli durumuyla ilgili destek içeriğini görüntüleme

Aygıt ağa bağlandığında, katıştırılmış Web sunucusu otomatik olarak kullanılabilir.

Katıştırılmış Web sunucusunu kullanabilmeniz için, Microsoft Internet Explorer 4 ve daha sonrası veya Netscape Navigator 4 ve daha sonrasına sahip olmalısınız. Katıştırılmış Web sunucusu, aygıt IP tabanlı bir ağa bağlandığında çalışır. Katıştırılmış Web sunucusu, IPX tabanlı veya AppleTalk yazıcı bağlantılarını desteklemez. Katıştırılmış Web sunucusunu açmanız ve kullanmanız için Internet erişimine gerek yoktur.

## Ağ bağlantısı kullanarak katıştırılmış Web sunucusunu açma

1. Bilgisayarınızda desteklenen bir Web tarayıcısında, adres/URL alanına aygıtın IP adresini veya ana bilgisayar adını girin. IP adresini veya ana bilgisayar adını bulmak için aygıtın kontrol panelinin dokunmatik ekranındaki **Ağ Adresi** düğmesine basın veya yapılandırma sayfasını görüntüleyin.




**NOT:** URL'yi açtığınızda, daha sonra kolayca geri dönebilmek için yer işareti kullanabilirsiniz.



2. Katıştırılmış Web sunucusunda aygıt ayarlarını ve bilgilerini içeren üç sekme vardır: **Bilgi** sekmesi, **Ayarlar** sekmesi ve **Ağ** sekmesi. Görüntülemek istediğiniz sekmeyi tıklayın.

Her sekme hakkında ayrıntılı bilgi için bkz. [Katıştırılmış Web sunucusu bölümleri sayfa 53](#)

## Katıştırılmış Web sunucusu bölümleri

Sekme veya bölüm	Seçenekler
<b>Bilgi</b> sekmesi Aygıt, durum ve yapılandırma bilgilerini sağlar	<ul style="list-style-type: none"><li>• <b>Aygıt Durumu:</b> Aygıtın durumunu gösterir. Varsayılan ayarları değiştirmek için <b>Ayarları Değiştir</b>'i tıklayın.</li><li>• <b>Yapılandırma Sayfası:</b> Yapılandırma sayfasındaki bilgileri gösterir.</li><li>• <b>Sarf Malzemeleri Durumu:</b> Sarf malzemelerinin sipariş ve geri dönüşüm bilgilerini gösterir. Yeni sarf malzemesi sipariş etmek için pencerenin solundaki <b>Diğer Bağlantılar</b> alanında bulunan <b>Sarf Malzemesi Alışverişi</b>'ni tıklayın.</li><li>• <b>Olay günlüğü:</b> Bütün aygıt olaylarının ve hataların listesini gösterir.</li></ul>

Sekme veya bölüm	Seenekler
	<ul style="list-style-type: none"> <li>• <b>Kullanım sayfası:</b> Aygıtın boyutuna ve türüne göre gruplanmış olarak taradığı sayfa sayısının bir özetini gösterir.</li> <li>• <b>Aygıt Bilgileri:</b> Aygıtın ağ adını, adresini ve model bilgilerini gösterir. Bu girişleri değiştirmek için, <b>Ayarlar</b> sekmesinde <b>Aygıt Bilgileri</b>'ni tıkladın.</li> <li>• <b>Kontrol Paneli:</b> Aygıt kontrol panelinden <b>Hazır</b> veya <b>Uyku modu açık</b> gibi iletiler gösterir.</li> </ul>
<b>Ayarlar</b> sekmesi  Aygıtınızı bilgisayarınızdan yapılandırma olanağı sağlar.	<ul style="list-style-type: none"> <li>• <b>Aygıtı Yapılandır:</b> Aygıt ayarlarını yapılandırmanıza olanak sağlar. Bu sayfada, kontrol paneli ekranı kullanan aygıtlarda bulunan klasik menüler vardır.</li> <li>• <b>E-posta Sunucusu:</b> Gelen ve giden e-postayı ve e-posta uyarılarını ayarlamak için <b>Uyarılar</b> sayfasıyla birlikte kullanılır.</li> <li>• <b>Uyarılar:</b> Çeşitli aygıt ve sarf malzemesi olayları için e-posta uyarıları almayı ayarlamaya olanak sağlar.</li> <li>• <b>Otomatik Gönder:</b> Aygıtı, belirli e-posta adreslerine aygıt yapılandırması ve sarf malzemesi ile ilgili otomatikleştirilmiş e-postalar gönderecek şekilde yapılandırmanıza olanak verir.</li> <li>• <b>Güvenlik: Ayarlar</b> ve <b>Ağ</b> sekmelerine erişim için girilecek parolayı belirlemenize olanak sağlar. Katıştırılmış Web sunucusunun belirli özelliklerini etkinleştirir ve devre dışı bırakır.</li> <li>• <b>Kimlik Doğrulama Yöneticisi:</b> Kullanıcıların kullanım önce başarıyla oturum açmasını gerektiren aygıt işlevlerini ayarlamaya olanak sağlar.</li> <li>• <b>LDAP Kimlik Doğrulaması:</b> Sayısal göndericiyi LDAP sunucusunda kimlik doğrulamadan geçecek şekilde yapılandırmanıza olanak sağlar.</li> <li>• <b>Kerberos Kimlik Doğrulaması:</b> Sayısal göndericiyi Kerberos Etki Alanı Denetleyicisi'nde kimlik doğrulamasından geçecek şekilde yapılandırmanıza olanak sağlar.</li> <li>• <b>Diğer Bağlantıları Düzenle:</b> Başka bir Web sitesine bağlantı eklemenize veya özelleştirmenize olanak sağlar. Bu bağlantı, tüm katıştırılmış Web sunucusu sayfalarında bulunan <b>Diğer Bağlantılar</b> alanında görüntülenir.</li> <li>• <b>Aygıt Bilgileri:</b> Aygıtı ad vermenize ve bir varlık numarası atamanıza olanak sağlar. Aygıtla ilgili bilgi alacak birincil kişinin adını ve e-posta adresini girin.</li> <li>• <b>Dil:</b> Katıştırılmış Web sunucusu bilgilerinin görüntüleneceği dili belirlemenize olanak sağlar.</li> <li>• <b>Tarih ve Saat:</b> Ağ saat sunucusuyla saat eşleştirmesi yapmanızı sağlar.</li> <li>• <b>Açılış Saati:</b> Aygıt için açılış saatini ayarlamaya ve düzenlemenize olanak sağlar.</li> </ul> <p> <b>NOT:</b> <b>Ayarlar</b> sekmesi parolayla korunuyor olabilir. Bu aygıt bir ağ üzerindeyse, bu sekmedeki ayarları değiştirmeden önce her zaman sistem yöneticisine başvurun.</p>
<b>Sayısal Gönderme</b> sekmesi  Aygıtın sayısal gönderme ayarlarını bilgisayarınızdan yapılandırmanıza olanak sağlar.	<ul style="list-style-type: none"> <li>• <b>Genel Ayarlar:</b> Yönetici bilgilerini sunmaya veya değiştirmenize olanak sağlar.</li> <li>• <b>E-posta Ayarları:</b> E-posta sunucusu adresi, kimlik doğrulama gereksinimleri ve varsayılan Kimden adresi gibi e-posta ayarlarını değiştirmenize olanak sağlar.</li> <li>• <b>Klasöre Gönder:</b> Klasöre gönder özelliğini etkinleştirmenize veya devre dışı bırakmaya, dosya alabilecek ağ klasörlerini tanımlamanıza ve ağ klasörü ayarlarını yapmaya imkan tanır.</li> </ul>

Sekme veya bölüm	Seenekler
	<ul style="list-style-type: none"><li>● <b>Adresleme:</b> Aygıtı LDAP adres defteri ve sunucu kullanacak şekilde yapılandırmanıza olanak sağlar.</li><li>● <b>Adres defteri:</b> Aygıtın adres defterine hedef e-posta adreslerinin önceden tanımlanmış bir listesini eklemenize olanak sağlar.</li><li>● <b>Günlük:</b> Sayısal gönderme işi ile ilgili olarak oluşan hatalar gibi bilgileri görüntülemenize olanak sağlar.</li><li>● <b>Tercihler:</b> Sayısal gönderme özellikleri için varsayılan tarayıcı ayarları gibi genel ayarları yapılandırmanıza olanak sağlar.</li></ul>
<b>Ağ sekmesi</b> Bilgisayarınızdan ağ ayarlarını değiştirmenize olanak sağlar	<p>Ağ yöneticileri, aygıt IP tabanlı bir ağa bağlı olduğunda ağ ile ilgili ayarları kontrol etmek için bu sekmeyi kullanabilirler. Aygıt doğrudan bir bilgisayara veya HP Jetdirect baskı sunucusu dışında bir sunucu kullanan bir ağa bağlıysa bu sekme görünmez.</p> <p> <b>NOT:</b> Ağ sekmesi parola korumalı olabilir.</p>
<b>Diğer bağlantılar</b> İnternet'e bağlanmanızı sağlayan bağlantılar içerir	<ul style="list-style-type: none"><li>● <b>HP Instant Support™:</b> Çözüm bulmanıza yardımcı olması için HP Web sitesine bağlanmanızı sağlar. Bu servis, aygıtınıza özgü tanılama ve destek bilgileri sağlamak için aygıt hata günlüğü ve yapılandırma bilgilerinizi inceler.</li><li>● <b>Sarf Malzemesi Siparişi:</b> ADF bakım seti veya kağıt gibi orijinal HP sarf malzemeleri satın alma seçenekleri konusunda bilgi edinebileceğiniz HP SureSupply Web sitesine bağlanır.</li><li>● <b>Ürün Desteği:</b> Aygıtın destek sitesine bağlanır ve bu sitede genel konularda yardım arayabilirsiniz.</li></ul> <p> <b>NOT:</b> Bu bağlantılardan herhangi birini kullanmak için İnternet erişiminiz olması gerekir. Çevirmeli bağlantı kullanıyorsanız ve katıştırılmış Web sunucusunu ilk kez açtığınızda İnternet'e bağlanmadıysanız, bu Web sitelerini ziyaret etmek için önce bağlanmanız gerekir. Bağlandığınızda katıştırılmış Web sunucusunu kapatıp yeniden açmanız istenebilir.</p>

## HP Web Jetadmin yazılımı kullanma

HP Web Jetadmin, aęa baęlı çevre birimlerin uzaktan yüklenmesi, izlenmesi ve sorunlarının giderilmesi için kullanılan Web tabanlı bir yazılımdır. Akıllı tarayıcı arabirimi, HP ve HP olmayan aygıtlar da dahil olmak üzere çok çeşitli aygıtların farklı platformlar üzerinden yönetimini kolaylaştırır. Yönetimin proaktif olması, aę yöneticilerinin sorunları daha kullanıcılar etkilenmeden giderebilmelerini saęlar. Bu ücretsiz, geliştirilmiş yönetim yazılımını [www.hp.com/go/webjetadmin\\_software](http://www.hp.com/go/webjetadmin_software) adresinden indirebilirsiniz.

HP Web Jetadmin eklentilerini edinmek için **plug-ins**'i tıklatın ve sonra istedięiniz eklenti adının yanındaki **download** bağlantısına tıklatın. HP Web Jetadmin yazılımı, yeni bir eklenti çıktığında sizi otomatik olarak uyarabilir. HP Web sitesine otomatik olarak baęlanmak için **Ürün Güncelleştir** sayfasındaki yönergeleri izleyin.

Bir sunucuya yüklenmesi durumunda HP Web Jetadmin, Windows için Microsoft Internet Explorer 6.0 veya Linux için Netscape Navigator 7.1 gibi desteklenen bir Web tarayıcısı aracılığıyla tüm istemciler tarafından kullanılabilir. Tarayıcınızdan HP Web Jetadmin ana bilgisayarına erişin.



---

**NOT:** Tarayıcınızın Java kullanımının etkin olması gerekir. Apple PC'den erişim desteklenmez.

---



## Sayısal gönderme güvenliğini denetleme

Sayısal gönderici tasarlanırken güvenlik göz önünde bulundurulmuştur. Aygıt, sayısal gönderme işleminin güvenliğini korumaya yarayan çeşitli özellikler içerir.

### Ağ kimlik doğrulaması

Sayısal göndericinin en temel güvenlik özelliği, kullanıcının sayısal gönderme işlevlerini kullanabilmesi için önce ağda oturum açmasını gerekli hale getirmesidir. Bu şekilde izinsiz kullanıcılar aygıtı kullanıp belge gönderemezler. Ayrıca, sayısal gönderici üst düzey şifreleme ve güvenlik gerektiren pek çok kimlik doğrulama yöntemini destekler.

### Güvenli e-posta

Bir dizi üçüncü parti yazılım üreticisi, güvenli e-posta teslimatına yönelik hizmet sunmaktadır. İkincil e-posta özelliği, ekstra veri güvenliği önlemi gerektiren üçüncü parti kullanıcı yazılım programlarından biriyle birlikte çalışacak şekilde tasarlanmıştır. Daha fazla bilgi için DSS destek kılavuzuna bakın.

### Yazılım erişimini kısıtlama

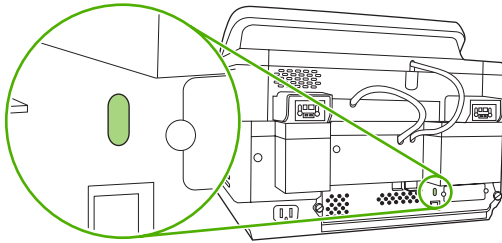
Sayısal gönderici ürününün güvenliği açısından, aygıtın yapılandırılmasında kullanılabilen yazılım programlarına erişimi de kısıtlamalısınız. Varsayılan olarak, sayısal gönderici HP DSS hizmetini kullanmaya başladıktan sonra, katıştırılmış Web sunucusundaki (EWS) sayısal göndermeyi yapılandırma seçenekleri devre dışı bırakılır. Bu durumda sayısal gönderici yalnızca HP MFP DSS Configuration Utility programını kullanarak yapılandırılabilir. Bu durum hem yapılandırma görevlerini merkezileştirir, hem de güvenlik denetimini kolaylaştırır. HP DSS yazılımının güvenli bir sunucuya yüklendiğinden ve HP MFP DSS Configuration Utility programının yetkisiz kişilerce kullanılmayacağından emin olmanız gerekir.

Ayrıca, aygıt ayarları sekmelerine erişimi engellemek için EWS'de bir parola da ayarlayabilirsiniz. Parola ayarlandıktan sonra kullanıcılar yalnızca EWS **Bilgi** sekmesini görebilirler. **Güvenlik** sayfası hakkında daha fazla bilgi için aygıt CD'sinde bulunan katıştırılmış Web sunucusu kılavuzuna bakın.

Sayısal göndericiyi denetlemek üzere kullanabileceğiniz son yazılım programı HP Web Jetadmin programıdır. Bu program, değişiklik için parola girilmesini gerektirecek şekilde de yapılandırılabilir. Ayrıca, güvenli bir sunucuya yüklenmeli ve izinsiz kullanıma karşı korunmalıdır.

### Güvenlik kilidi

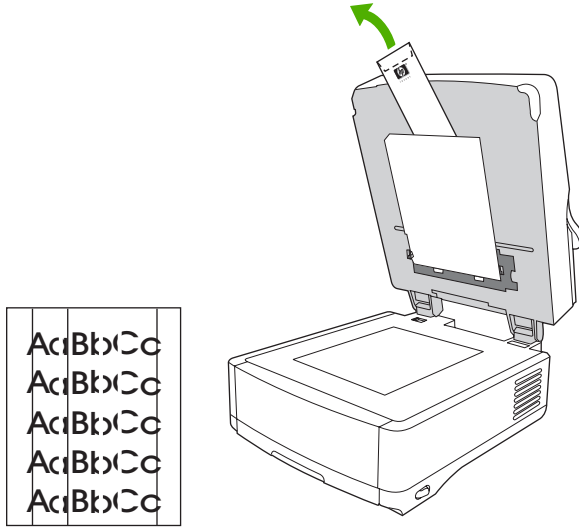
Güvenlik kilidi, dahili aygıt bileşenlerinin çıkarılmasını engelleyen mekanik bir kilittir. Kullanılan kilit, dizüstü bilgisayarların güvenliği için kullanılan kilitler gibi üçüncü parti bir bilgisayar kilididir. Kilidi ayrıca satın alın ve aygıtta şekilde gösterilen yere takın.



# Sarf malzemelerini ve parçaları deęiřtirme

## Mylar kaęıdını deęiřtirme

Taranmıř grntlerde, ařaęıdaki izimde gsterildięi gibi dřey izgiler belirmeye bařlarsa, ADF'nin tabanındaki mylar tabakasını deęiřtirmeniz gerekir. Aygıt, bir zarfın iine yerleřtirilmiř tane yedek mylar tabakası ve tabakayı takma talimatlarıyla birlikte satılır. Bu zarf, izimde gsterildięi gibi, ADF'nin vinil sırtının arkasındaki bir cebin iine yerleřtirilmiřtir.



Mylar tabakasını deęiřtirirken zarftaki talimatları uygulayın.



**NOT:** Gerekliyse, HP satıř temsilcinize yedek mylar tabakası deęiřtirme seti sipariř edebilirsiniz. HP para numarası Q6496A'dır.

## ADF Bakım Seti'ni deęiřtirme

Aygıt, ADF Bakım Seti'ni deęiřtirme zamanı geldięinde kontrol paneli ekranında mesaj grntleyerek sizi uyarır. İřtedięiniz zaman kontrol panelinde **Durum** dğmesine basarak veya EWS **Sarf Malzemeleri Durumu** sayfasını ziyaret ederek Bakım Seti'nin kalan mrn grntleyebilirsiniz (aygıt CD'sinde katıřtırılmıř Web sunucusu kılavuzuna bakın).

ADF Bakım Seti ařaęıdaki ğeleri ierir:

- Alma silindiri aksamı
- Bir ayırma tablası
- Bir mylar tabakası seti
- Bir talimat kitapıęı

Bakım setini takarken, setle birlikte verilen talimatlara uyun.

Seti deęiřtirdikten sonra **Yeni Belge Besleyici Seti** ayarını sıfırlayın.

1. Ana ekranda **Yönetim**'e dokunun.
2. **Sıfırlamalar**'a gidin ve dokunun.
3. **Sarf Malzemeleri Sıfırla**'ya dokunun.
4. **Yeni Belge Besleyici Seti**'ne dokunun.
5. **Evet**'e ve ardından **Kaydet**'e dokunun.

## Aygıtı temizleme

Tarama işlemi sırasında, aygıtın içinde kağıt ve toz parçacıkları birikebilir. Zamanla bu birikme taranan belgelerde lekeler oluşması gibi sorunlara neden olabilir.

## Aygıtın dışını temizleme

Aygıtın dış yüzeyindeki toz, kir ve lekeleri silmek için yumuşak, nemli, tüy bırakmayan bir bez kullanın.

## Camı temizleme

- Camı ancak üzeri iyice kirlendiğinde veya tarama kalitesi azaldığında (örneğin kopyada çizgiler varsa) temizleyin.
- Tüy bırakmayan temiz ve nemli bir bezle camın yüzeyini hafifçe silin. Bezi ıslatmak için amonyaklı bir yüzey temizleyici kullanın.



**DİKKAT:** Camın yüzeyine doğrudan sıvı dökmeyin veya püskürtmeyin. Camın yüzeyine sertçe bastırmayın; basınç camın kırılmasına yol açabilir.

## Dokunmatik ekranı temizleme

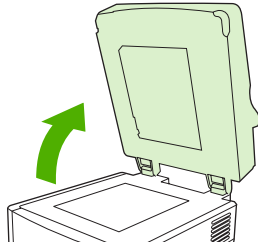
Üzerinde biriken tozları veya parmak izi lekelerini temizlemek gerektiğinde, tüy bırakmayan temiz ve nemli bir bezle dokunmatik ekranı hafifçe silin.



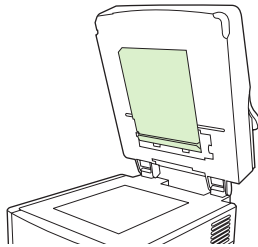
**DİKKAT:** Sadece su kullanın. Çözücüler veya deterjanlar dokunmatik ekrana zarar verebilir. Dokunmatik ekrana doğrudan sıvı dökmeyin veya püskürtmeyin.

## ADF çıkış sistemini temizleme

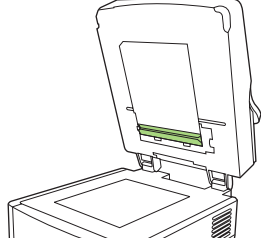
1. Sayısal gönderici aygıtının üst bölümünü kaldırın.



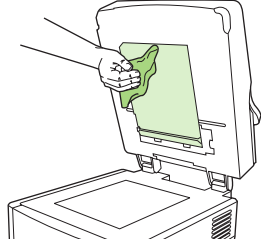
2. ADF'nin beyaz vinille kaplı sırt bölümünü bulun.



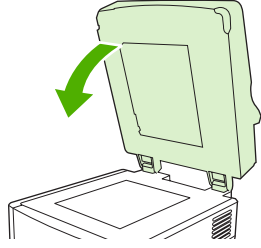
3. Beyaz vinilden ayarlama şeritlerini bulun.



4. Tüy bırakmayan temiz ve nemli bir bezle ADF'nin sırtını ve ayarlama şeritlerini silerek temizleyin. Bezi ıslatmak için amonyaklı bir yüzey temizleyici kullanın.



5. Sayısal gönderici aygıtının üst bölümünü kapatın.



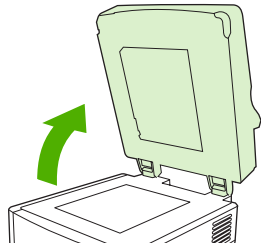
## ADF silindirlerini temizleme

Aygıtınızda kağıt besleme hataları oluyorsa veya orijinal belgeler ADF'den lekelenmiş olarak çıkıyorsa ADF'nin silindirlerini temizlemeniz gerekir.

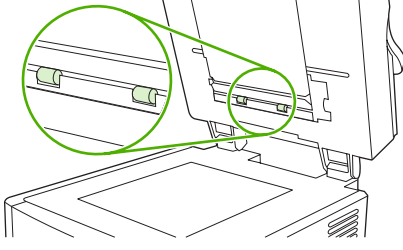


**DİKKAT:** Silindirlerin çok sık temizlenmesi aygıtın içine toz dolmasına yol açabilir.

1. Tarayıcı kapağını açın.



2. Vinil ayarlama şeritlerinin yanındaki silindirleri bulun.

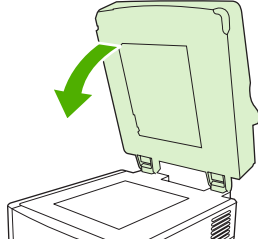


3. Tüy bırakmayan temiz ve nemli bir bezle silindirleri hafifçe silin.

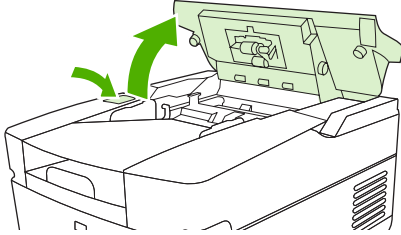


**DİKKAT:** Silindirlerin üzerine doğrudan su dökmeyin. Bunu yaparsanız aygıtı zarar verebilirsiniz.

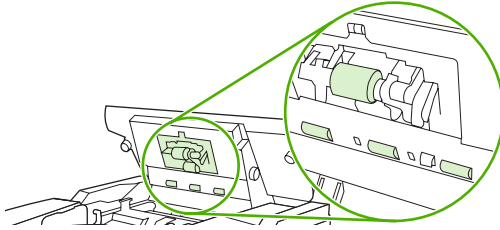
4. Tarayıcı kapağını kapatın.



5. ADF'nin kapağını açmak için açma düğmesine basın.



6. Silindirlerin yerini bulun.

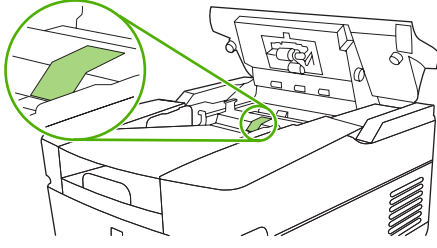


7. Tüy bırakmayan temiz ve nemli bir bezle silindirleri silin.



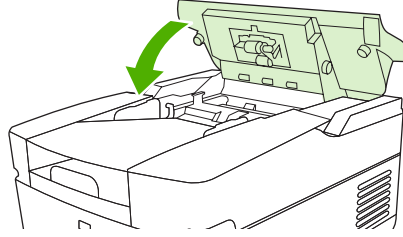
**DİKKAT:** Silindirlerin üzerine doğrudan su dökmeyin. Bunu yaparsanız aygıtı zarar verebilirsiniz.

8. Ayırma tablasının yerini bulun.



9. Tüy bırakmayan temiz ve nemli bir bezle tablayı silin.

10. ADF'nin kapağını kapatın.



## Üretici yazılımını yükseltme

HP 9250C Sayısal gönderici, uzaktan üretici yazılımı güncelleştirme (RFU) yapmanıza olanak sağlar. Sayısal gönderici üretici yazılımını uzaktan yükseltmek için aşağıdaki adımlardan yararlanın. Bu adımlar aşağıdaki bölümlerde daha ayrıntılı olarak açıklanmıştır.

1. Aygıtta yüklü olan ürün yazılımının sürümünü saptayın.
2. Web sitesine gidin ve ürünün daha yeni bir sürümü olup olmadığına bakın. Varsa, ürün yazılımının en son sürümünü bilgisayarınıza indirin.
3. Yeni ürün yazılımını aygıtta yükleyin.

## Üretici yazılımının geçerli düzeyini belirleme

1. Aygıtın kontrol panelindeki yapılandırma sayfasını açın. Bkz. [Bilgi sayfalarını kullanma sayfa 52](#)
2. Üretici yazılımının tarih kodunu bulmak için **Aygıt Bilgisi** adlı yapılandırma bölümüne gidin. Üretici yazılımı tarih kodu şuna benzer: 20030502 05.003.0

## HP Web sitesinden yeni üretici yazılımı indirme

Sayısal gönderici için en son üretici yazılımı yükseltmesini bulmak için [www.hp.com/go/9250c\\_firmware](http://www.hp.com/go/9250c_firmware) adresine gidin. Bu sayfada yeni üretici yazılımı sürümünü nasıl indireceğiniz konusunda da yönergeler bulunur.

Yeni üretici yazılımı sürümünü Web sitesinden indirin ve ardından sayısal gönderici üretici yazılımını güncelleştirmek için aşağıdaki bölümlerdeki yöntemlerden birini kullanın.

## Üretici yazılımını doğrudan ağ bağlantısını kullanarak yükseltmek için FTP'yi kullanma

.RFU dosya güncelleştirmesini alabilmesi için aygıtın "Hazır" durumunda olması gerekir. Kuyrukta RFU işinin ilerisinde olan işler, güncelleştirmeden önce tamamlanır.

Güncellemenin ne kadar süreceği G/Ç aktarma süresinin yanı sıra aygıtı yeniden başlatmak için gereken süreye bağlıdır. G/Ç aktarma süresi ise, güncelleme dosyasını gönderen ana bilgisayarın hızı dahil olmak üzere birçok etkene bağlıdır. Ürün yazılımının yüklenmesi sürerken (kontrol paneli ekranında **Yükseltme alınıyor** mesajı görüntülenirken), ürün yazılımını uzaktan güncelleme işlemi kesilirse ürün yazılımının yeniden gönderilmesi gerekir. Flash DIMM güncellemesi sürerken (kontrol paneli ekranında **Yükseltme uygulanıyor** mesajı görüntülenirken) elektrik kesilirse güncelleme işlemi de kesilir ve kontrol paneli ekranında **Yükseltme yeniden gönderiliyor** mesajı belirir.

Yükseltmeyi FTP aracılığıyla gerçekleştirmek için aşağıdaki talimatları uygulayın.





**NOT:** Ürün yazılımının güncellenmesi kalıcı rasgele erişim belleğinin (NVRAM) biçiminde değişikliğe yol açar. Varsayılan değer dışında bir değer belirlenmiş olan tüm menü ayarları sıfırlanarak varsayılan ayarlar geri yüklenebilir; bu durumda, varsayılan ayarları yeniden değiştirmeniz gerekebilir.

1. Sayısal gönderici ürününün TCP/IP adresini henüz almadıysanız, EIO Jetdirect sayfasından adresi alın. HP Jetdirect sayfası, kontrol panelinde yapılandırma sayfasını açtığınızda göreceğiniz ikinci sayfadır.



**NOT:** Sayısal gönderici aygıtına bağlanmadan önce aygıtın Uyku modunda olmamasına dikkat edin. Ayrıca, kontrol paneli ekranından hiçbir hata mesajının silinmediğini doğrulayın.

2. Bilgisayarınızda bir komut penceresi açın.
3. Şu komutu yazın: `ftp <TCP/IP ADRESİ>`. Örneğin, TCP/IP adresi 192.168.0.90 ise `ftp 192.168.0.90` yazın.
4. Klavyede **Enter** tuşuna basın.
5. Kullanıcı adı istendiğinde **Enter**'a basın.
6. Parola istendiğinde **Enter**'a basın.
7. Komut istemine `bin` yazın.
8. **Enter** tuşuna basın. Komut penceresinde, dosyaların ikili moda aktarılacağını bildiren **200 Types set to I, Using binary mode to transfer files** mesajı görüntülenir.
9. `put <FILENAME>` yazın; `<FILENAME>`, Web'den indirilen .RFU dosyasının yoludur. Örneğin `put C:\LJ\9250FW.RFU` yazın ve ardından **Enter** tuşuna basın.



**NOT:** Dosya adı veya yol boşluk içeriyorsa, dosya adını veya yolu tırnak işareti içinde yazmanız gerekir. Örneğin `put "C:\MY DOCUMENTS\LJ\9250FW.RFU"` yazın.

Komut penceresinde aşağıdaki mesajlar dizisi görüntülenir:

**200 PORT command successful (PORT komutu başarılı)**

**150 Opening BINARY mode data connection (İKİLİ modda veri bağlantısı kuruluyor)**

**226 Ready (Hazır)**

**226 Processing Job (İş işleniyor)**

**226 Transfer complete (Aktarım tamamlandı)**

Ardından, aktarım hızı bilgilerini içeren bir mesaj görüntülenir.

10. Yükleme başlatılır ve ürün yazılımı aygıtta güncelleştirilir. Bu işlem yaklaşık beş dakika sürebilir. Aygıtla ve bilgisayarla hiçbir etkileşimde bulunmadan işlemin bitmesini bekleyin.



**NOT:** Yükseltme işlemi tamamlanınca sayısal gönderici ürün yazılımını otomatik olarak yeniden başlatır.

11. Komut istemi alanına `bye` yazarak ftp komutlarından çıkın.
12. Wiindows arabirimine dönmek için komut istemi alanına `exit` yazın.

## Aygıtın üretici yazılımını güncelleştirmek için USB bağlantısı kullanma

Aygıt USB bağlantısı üzerinden bağlıysa aşağıdaki yönergeleri uygulayın:

1. Komut isteminde veya MS-DOS penceresinde `copy /b <FILENAME>\\<COMPUTERNAME>\<SHARENAME>` yazın; <FILENAME>, .RFU dosyasının adıdır (yol dahil), <COMPUTERNAME>, aygıtın paylaşıldığı bilgisayarın adı ve <SHARENAME> de aygıtın paylaşım adıdır. Örneğin, aşağıdakileri yazın:

```
copy /b 3000fw.rfu\\your_computer\9250c
```



**NOT:** Dosya adı veya yol boşluk içeriyorsa, dosya adını veya yolu tırnak işareti içinde yazmanız gerekir. Örneğin `C:\>copy /b "c:\My Documents\xxxxfw.rfu" \\your_computer\clj3000` yazın.

2. Klavyede **Enter** tuşuna basın. Aygıtın kontrol panelinde birkaç durum iletisi görüntüledikten sonra bilgisayarın ekranında **1 dosya kopyalandı** iletisi çıkar.
3. İndirme işlemi başlar ve aygıtta üretici yazılımı güncelleştirilir. Bu işlem birkaç dakika sürebilir. Aygıtta veya bilgisayara müdahale etmeden işlemin bitmesini bekleyin.



**NOT:** Aygıt otomatik olarak kapanır ve ardından güncelleştirmenin etkinleştirilmesi için tekrar açılır; bu birkaç defa olabilir. Güncelleştirme işleminin sonunda kontrol panelinde **Hazır** mesajı görüntülenir. Bu iletiyi görene kadar *aygıtı kapatmayın* veya güncelleştirmeye müdahale etmeyin.

4. Aygıtın kontrol panelinde yapılandırma sayfasını açın ve üretici yazılımı sürüm numarasının geçerli güncelleştirme sürümünün numarasıyla aynı olduğundan emin olun.

## Üretici yazılımını yükseltmek için HP Web Jetadmin'i kullanma

Bu işlem için HP Web Jetadmin Version 7.0 veya daha yeni sürümü yüklü olmalıdır (bkz. [HP Web Jetadmin yazılımı kullanma sayfa 56](#)). .RFU dosyasını HP Web sitesinden indirdikten sonra HP Web Jetadmin aracılığıyla tek bir aygıtı güncelleştirmek için aşağıdaki adımları tamamlayın.

1. HP Web Jetadmin'i başlatın.
2. **Gezinti** bölümündeki açılan listede **Aygıt Yönetimi** klasörünü açın. **Aygıt Listeleri** klasörüne gidin.
3. **Aygıt Listeleri** klasörünü açarak içinden **Tüm Aygıtlar**'ı seçin. Aygıtlar listesinde güncellemek istediğiniz sayısal gönderici aygıtının adını bularak tıklatın.
4. Pencerenin sağ üst köşesinde **Aygıt Araçları** açılan kutusunu bulun. Listedeki **Yazıcı Ürün Yazılımını Güncelleştirme** işlemini seçin.
5. **Yeni Ürün Yazılımı Görüntüsünü Karşıya Yükle** bölümünün altındaki **Gözet** düğmesini tıklatın ve bu yöntemin başında Web'den indirdiğiniz .RFU dosyasının konumunu bulun. Dosyayı seçin.
6. .RFU dosyasını HP Web Jetadmin sunucusunda doğru konuma taşımak için **Karşıya Yükle** düğmesini tıklatın. Yükleme tamamlandığında gezgin penceresi yenilenir.
7. **Yeni Ürün Yazılımı Sürümünü Seç** açılan menüsünden yeni .RFU tarih kodunu seçin.
8. **Ürün Yazılımını Şimdi Güncelleştir** düğmesini tıklatın. HP Web Jetadmin seçilen .RFU dosyasını aygıtta gönderir. Sayısal gönderici kontrol panelinde yükseltmenin durumunu bildiren mesajlar görüntülenir. Yükseltme tamamlandığında sayısal gönderici ürün yazılımını yeniden başlatır.

## HP Jetdirect Inside üretici yazılımını yükseltme

Aygıttaki HP Jetdirect Inside ağ arabiriminde, sayısal gönderici üretici yazılımından ayrıca yükseltilebilen bir üretici yazılımı bulunur. Bu işlem için HP Web Jetadmin Version 6.2 veya daha yeni sürümü yüklü olmalıdır. HP Jetdirect üretici yazılımını HP Web Jetadmin ile güncelleştirmek için aşağıdaki adımları tamamlayın.

1. Web Jetadmin programını açın.
2. **Gezinti** bölümündeki açılan listede **Aygıt Yönetimi** klasörünü açın. **Aygıt Listeleri** klasörüne gidin.
3. Güncelleştirmek istediğiniz aygıtı seçin.
4. **Aygıt Araçları** açılan listesinden **Jetdirect Ürün Yazılımı Güncelleştirme**'yi seçin.
5. **Jetdirect ürün yazılımı sürümü** altında Jetdirect ürününün model numarası ve ürün yazılımı sürümü gösterilir. Bu bilgileri not edin.
6. [www.hp.com/go/wja\\_firmware](http://www.hp.com/go/wja_firmware) adresine gidin.
7. Jetdirect model numaraları listesini kaydırarak not aldığınız model numarasını bulun.
8. Bu modelin yüklü olan ürün yazılımı sürümünün sizin not etmiş olduğunuz sürümden daha yeni olup olmadığına bakın. Daha yeniyse, ürün yazılımı bağlantısını sağ tıklayın ve Web sayfasındaki talimatları izleyerek yeni ürün yazılımı dosyasını yükleyin. Dosya, HP Web Jetadmin yazılımını çalıştıran bilgisayarda <sürücü>:\PROGRAM FILES\HP WEB JETADMIN\DOC\PLUGINS\HPWJA\FIRMWARE\JETDIRECT konumuna kaydedilmelidir.
9. Web Jetadmin'de ana aygıt listesine dönün ve listeden tekrar sayısal gönderici aygıtını seçin.
10. **Aygıt Araçları** açılan listesinden gene **Jetdirect Ürün Yazılımı Güncelleştirme**'yi seçin.
11. Jetdirect ürün yazılımı sayfasında, **HP Web Jetadmin'de Bulunan Jetdirect Ürün Yazılımı** altında ürün yazılımının yeni sürümü gösterilir. Jetdirect ürün yazılımını güncellemek için **Ürün Yazılımını Şimdi Güncelleştir** düğmesini tıklayın.

## Tarayıcıyı ayarlama

ADF'den ve düz yataklı tarayıcılardan yapılan tarama işlemlerinde görüntüleme sistemindeki (taşıyıcı kafa) merkezden sapmaları gidermek için tarayıcıyı ayarlayın. Mekanik toleranslar nedeniyle tarayıcının taşıyıcı kafası görüntünün konumunu doğru okuyamayabilir. Ayarlama yordamı sırasında, sapma değerleri hesaplanır ve saklanır. Ardından tarama işlemi sırasında sapma değerleri kullanılarak belgenin doğru bölümünün taranmasını sağlar.

Tarayıcıyı ayarlama işlemi, yalnızca taranan görüntülerde sapma sorunları fark ederseniz yapılmalıdır. Tarayıcı fabrikadan çıkmadan önce ayarlanır. Çok nadir durumlarda tekrar ayarlanması gerekir.

1. Ana ekrandan, **Yönetim**'e donun.
2. **Sorun Giderme**'ye dokunun.
3. Sayısal gönderici ile birlikte verilen kalibrasyon sayfasını masaüstü tarayıcıya yerleştirin.



**NOT:** Sayısal göndericiyle birlikte kalibrasyon sayfası verilmemişse sayfayı indirmek ve yazdırmak için [www.hp.com/go/9250c\\_scanner\\_cal](http://www.hp.com/go/9250c_scanner_cal) adresine gidin.

4. **Tarayıcıyı Ayarlama**'ya dokunun ve ardından dokunmatik ekran iletişim kutusundaki yönergeleri uygulayın.

Aygıt ayarlama işlemine başlar ve işlem tamamlanana kadar dokunmatik ekran durum satırında **Ayarlanıyor** görünür.

---

## 6 Sorun çözüme

Bu bilgiler, sorunların çözümüne karar vermenize yardımcı olmak için düzenlenmiştir. Aşağıdaki listeden genel başlığı veya sorunun türünü seçin.

- [Sorunlarla ilgili bilgi kaynakları](#)
- [Kontrol paneli iletileri](#)
- [Sıkışmalar](#)
- [E-posta sorunlarını çözüme](#)


## Sorunlarla ilgili bilgi kaynakları

Kaynak	Açıklama
Kontrol paneli ışıkları	<ul style="list-style-type: none"><li>● <b>Başlat LED ışığı</b>—Aygıt taramaya hazır olduğunda Başlat LED ışığı yeşildir ve bir hata oluşması durumunda kehribar rengidir.</li><li>● <b>Hazır LED ışığı</b>—Aygıt çevrimiçi ve taramaya hazır olduğunda yeşil Hazır LED ışığı yanar. İş duraklatıldığında yanıp söner. Aygıt duraklatılmışsa veya veri gönderemiyorsa kapalıdır.</li><li>● <b>Veri LED ışığı</b>—Aygıt bir iş yaparken duraklatılırsa yeşil Veri LED ışığı yanar. Yapılacak iş yoksa yanmaz. Aygıt veri iletirken yanıp söner.</li><li>● <b>Dikkat LED ışığı</b>—Kırmızı Dikkat LED ışığı yanıyorsa, aygıtta önemli bir hata oluştu demektir. Yanıp sönüyorsa, aygıt kullanıcının ilgilenmesini gerektiren bir hatayla karşılaştı demektir. Yanmıyorsa, aygıt normal çalışıyor demektir.</li><li>● <b>Uyku LED ışığı</b>—Yeşil Uyku LED ışığı yanıyorsa, aygıt Uyku modundadır. <b>Uyku</b> düğmesine basın veya Uyku modundan çıkmak için aygıtın dokunmatik ekranına dokununuz.</li></ul> <p>LED ışıklarının yeri için bkz. <a href="#">Kontrol paneli düzeni sayfa 12</a>.</p>
Kontrol paneli mesajları	Sorun oluştuğunda kontrol paneli ekranında iletiler görüntülenir. İletilerin listesi ve önerilen eylemler için bkz. <a href="#">Kontrol paneli iletilerini çözümü sayfa 71</a> .
Olay günlüğü	Olay günlüğü, sayısal gönderici kullanımının kayıdır. Sorunları çözmenize yardımcı olabilecek iletiler (bilgi, uyarı veya hata) içerir. Bkz. <a href="#">Sorun Giderme menüsü sayfa 28</a> .
HP Web Jetadmin yazılımı	Bu araç, sayısal göndericiyi izlemek ve sorunlarını gidermek için kullanılabilir. Daha fazla bilgi için bkz. <a href="#">HP Web Jetadmin yazılımı kullanma sayfa 56</a> . Ayrıntılı bilgi için HP Web Jetadmin yazılımının çevrimiçi yardımında tanı ve sorun giderme konularına da bakabilirsiniz.
Katıştırılmış Web sunucusu (EWS)	Sayısal gönderici bilgilerini görüntülemek, ADF Bakım Seti'nin kalan ömrünü görmek, dahili sayfaları görüntülemek ve yazdırmak, sayısal gönderici olayları hakkında bildirim almanın yanı sıra ağ yapılandırmasını görüntülemek ve değiştirmek için EWS'yi kullanın. Daha fazla bilgi için aygıt CD'sinde bulunan katıştırılmış Web sunucusu kılavuzuna bakın.
HP MFP DSS Configuration Utility veya Windows olay günlüğü hata mesajları	HP DSS yazılımında hata oluşursa, HP MFP DSS Yapılandırma Yardımcı Programı'nda veya Windows olay günlüğünde bir hata ileti görebilirsiniz. Bu hata iletileri hakkında bilgi almak için DSS destek kılavuzuna bakın.

# Kontrol paneli iletileri

## Kontrol paneli ileti türleri

Aygıtın durumunu veya aygıtla ilgili sorunları belirten dört tür kontrol paneli iletisi vardır..

İleti türü	Açıklama
Durum iletileri	Durum iletileri aygıtın geçerli durumunu yansıtıyor. Size normal aygıt işlemleri hakkında bilgi verir ve bunları gidermek için müdahaleniz gerekmez. Aygıtın durumu değişikçe bunlar da değişik. Aygıt hazır ve bekleyen uyarı iletisi yoksa aygıt çevrimiçi durumdayken <b>Hazır</b> durum iletisi görüntülenir.
Uyarı iletileri	Uyarı iletileri, veri ve tarama hataları hakkında bilgi verir. Bu iletiler genellikle <b>Hazır</b> veya durum iletileriyle dönüşümlü olarak çıkar ve siz <b>Tamam</b> düğmesine dokunana kadar ekranda kalır. Bazı uyarı iletileri temizlenebilir. <b>Silinebilir Uyarılar</b> , aygıtın <b>Aygıt Davranışı</b> menüsünde <b>İş</b> olarak ayarlanırsa bir sonraki iş bu iletilerin temizlenmesini sağlar.
Hata iletileri	Hata iletileri, sıkışmanın giderilmesi gibi bazı işlemlerin yapılması gerektiğini bildiriyor.  Bazı hata iletileri otomatik olarak devam edebilir. Menülerde <b>Otomatik Devam</b> ayarlanmışsa, aygıt 10 saniye süreyle otomatik olarak devam ettirilebilir bir hata iletisi çıktıktan sonra normal çalışmasına devam eder.   <b>NOT:</b> 10 saniyelik otomatik devam edebilen hata iletisi sırasında herhangi bir düğmeye basılması otomatik devam özelliğinin geçersiz kılınmasına neden olur ve düğme işlevi öncelik kazanır. Örneğin, <b>Durdur</b> düğmesine basıldığında tarama işlemi duraklatılır ve işi iptal etme seçeneği sunulur.
Kritik hata iletileri	Önemli hata iletileri size aygıt hatasını bildirir. Bu iletilerden bazıları aygıt kapatılıp yeniden açıldığında gider. Bu iletiler <b>Otomatik Devam</b> ayarından etkilenmez. Önemli bir hata devam ederse servis gerekir.

## Kontrol paneli iletilerini çözümleme

Tablo 6-1 Kontrol paneli iletileri

Denetim masası iletisi	Açıklama	Önerilen eylem
11.XX - Dahili saat hatası Devam etmek için Tamam'a dokunun	Aygıtın gerçek zamanlı saatinde bir hata oluştu.	Aygıtın her kapatılıp açılışında kontrol panelinden saati ve tarihi ayarlayın. Bkz. <a href="#">Saat/Zamanlama menüsü sayfa 18</a> .  Hata devam ederse formatlayıcıyı değiştirmeniz gerekebilir.
30.1.YY Tarayıcı hatası	Tarayıcıda bir hata oluştu.	Aygıtı kapatın ve yeniden açın.  Bu ileti kaybolmazsa, HP yetkili servisine veya destek sağlayıcısına başvurun. (HP destek broşürüne bakın veya <a href="http://www.hp.com/support/9250c">www.hp.com/support/9250c</a> adresine gidin.)
49.XXXXX HATA Devam etmek için kapatıp açın	Önemli bir ürün yazılımı hatası oluştu.	Aygıtı kapatıp açın.  Bu ileti kaybolmazsa, HP yetkili servisine veya destek sağlayıcısına başvurun. (HP destek broşürüne bakın veya <a href="http://www.hp.com/support/9250c">www.hp.com/support/9250c</a> adresine gidin.)
54.XX HATA Devam etmek için kapatıp açın	Geçici bir hata oluştu.	Aygıtı kapatıp açın.

**Tablo 6-1 Kontrol paneli iletileri (devam)**

Denetim masası iletileri	Açıklama	Önerilen eylem
		Bu ileti kaybolmazsa, HP yetkili servisine veya destek sağlayıcısına başvurun. (HP destek broşürüne bakın veya <a href="http://www.hp.com/support/9250c">www.hp.com/support/9250c</a> adresine gidin.)
<b>57.X HATA Devam etmek için kapatıp açın</b>	Geçici bir hata oluştu.	Aygıtı kapatıp açın.  Bu ileti kaybolmazsa, HP yetkili servisine veya destek sağlayıcısına başvurun. (HP destek broşürüne bakın veya <a href="http://www.hp.com/support/9250c">www.hp.com/support/9250c</a> adresine gidin.)
<b>58.XX HATA Devam etmek için kapatıp açın</b>	Geçici bir hata oluştu.	Aygıtı kapatıp açın.  Bu ileti kaybolmazsa, HP yetkili servisine veya destek sağlayıcısına başvurun. (HP destek broşürüne bakın veya <a href="http://www.hp.com/support/9250c">www.hp.com/support/9250c</a> adresine gidin.)
<b>59.XY HATA Devam etmek için kapatıp açın</b>	Geçici bir hata oluştu.	Aygıtı kapatıp açın.  Bu ileti kaybolmazsa, HP yetkili servisine veya destek sağlayıcısına başvurun. (HP destek broşürüne bakın veya <a href="http://www.hp.com/support/9250c">www.hp.com/support/9250c</a> adresine gidin.)
<b>79.XXXX HATA Devam etmek için kapatıp açın</b>	Önemli bir donanım hatası oluştu.	Aygıtı kapatıp açın.  Bu ileti kaybolmazsa, HP yetkili servisine veya destek sağlayıcısına başvurun. (HP destek broşürüne bakın veya <a href="http://www.hp.com/support/9250c">www.hp.com/support/9250c</a> adresine gidin.)
<b>8X.YYYY EIO HATASI Devam etmek için kapatıp açın</b>	EIO aksesuar kartında YYYY ile belirtilen önemli bir hata oluştu.	İletiyi silmek için aşağıdaki işlemleri uygulamayı deneyin.  <ol style="list-style-type: none"><li>1. Aygıtı kapatıp açın.</li><li>2. Aygıtı kapatın, EIO aksesuarını yeniden yerleştirin ve aygıtı açın.</li><li>3. EIO aksesuarını değiştirin.</li></ol>
<b>8X.YYYY KATIŞTIRILMIŞ JETDIRECT HATASI Devam etmek için kapatıp açın</b>	Katıştırılmış HP Jetdirect baskı sunucusunda YYYY ile belirtilen önemli bir hata oluştu.	Aygıtı kapatıp açın.  Bu ileti kaybolmazsa, HP yetkili servisine veya destek sağlayıcısına başvurun. (HP destek broşürüne bakın veya <a href="http://www.hp.com/support/9250c">www.hp.com/support/9250c</a> adresine gidin.)
<b>Bağlanılamıyor.</b>	Bir ağ bağlantısı algılanmadı.	Ağ bağlantısını doğrulayın. Ağ yöneticisine başvurun.
<b>Başlatma işlemi sırasında masaüstü kapağını kapatın</b>	Tarayıcı, kapağı açıkken başlatılamaz.	Tarayıcı kapağını kapatın.
<b>Belge besleyici boş</b>	Belge besleyicide (ADF) kağıt yok.	Belge besleyici (ADF) giriş tepsisine kağıt yerleştirin.
<b>Belge besleyici bölmesi dolu</b>	Belge besleyici (ADF) çıkış bölmesi doludur.	Belge besleyici (ADF) çıkış bölgesindeki tüm ortamları çıkarın.
<b>Belge besleyici kağıt alma hatası</b>	Belge besleyicide (ADF) ortam alınırken bir hata oluştu.	Orijinal belgenizin 50 sayfadan fazla olmadığından emin olun. Ekranda



**Tablo 6-1 Kontrol paneli iletileri (devam)**

Denetim masası iletileri	Açıklama	Önerilen eylem
		görüntülenen iletişim kutusundaki yönergeleri uygulayın.
<b>Belge besleyici kapağı açık</b>	Belge besleyici (ADF) kapağı açık.	Belge besleyici (ADF) kapağını kapat. Ekranda görüntülenen iletişim kutusundaki yönergeleri uygulayın.
<b>Belge besleyicide kağıt sıkışması</b>	Belge besleyicide (ADF) ortam sıkıştı.	Ekrandaki iletişim kutusunda belirtilen tüm yönergeleri uygulayın. Bkz. <a href="#">Sıkışmaları gider sayfa 76</a> .
<b>Belge besleyicide sıkışma</b>	Belge besleyicide (ADF) ortam sıkıştı.	Sıkışan ortamları belge besleyiciden (ADF) çıkarın. Ekrandaki iletişim kutusunda belirtilen tüm yönergeleri uygulayın veya bkz. <a href="#">Sıkışmaları gider sayfa 76</a> .  Tüm sıkışmalar giderildikten sonra da ileti kaybolmuyorsa bir algılayıcı takılmış veya kırılmış olabilir. HP yetkili servis veya destek sağlayıcısına başvurun. HP destek broşürüne bakın veya <a href="http://www.hp.com/support/9250c">www.hp.com/support/9250c</a> adresine gidin.
<b>Bu Özelliği Kullanmak için Kimlik Doğrulama Gerekli</b>	Bir kullanıcı adı ve parolası gerekiyor.	Kullanıcı adını ve parolayı yazın veya ağ yöneticisine başvurun.
<b>Camı kontrol edin ve tüm kağıtları kaldırın Devam etmek için Başlat'a basın</b>	Tarayıcı camından bir sayısal gönderme veya kopyalama işi gerçekleştirilmiş, ancak orijinal belgenin kaldırılması gerekiyor.	Orijinal belgeyi tarayıcının camından kaldırın ve ardından <b>Başlat</b> 'a basın.
<b>Erişim engellendi menüler kilitlendi</b>	Kullanmaya çalıştığınız kontrol paneli işlevi, yetkisiz erişimi önlemek için kilitlendi.	Ağ yöneticisine başvurun.
<b>Faks gönderilemiyor Lütfen faks yapılandırmasını kontrol edin.</b>	Aygıt faks işini gönderemiyor.	Ağ yöneticisine başvurun.
<b>Girdiğiniz klasör geçerli bir klasör değil.</b>	Klasör adı hatalı girildi veya klasör mevcut değil.	Klasörün adını doğru bir şekilde yeniden girin veya klasörü ekleyin.
<b>Gönderilemiyor</b>	Bir ağ bağlantısı algılanmadı.	Ağ bağlantısını doğrulayın. Ağ yöneticisine başvurun.
<b>HP sayısal gönderme: teslim etme hatası</b>	Sayısal gönderme işi başarısız oldu ve teslim edilemiyor.	İşi yeniden gönderin.
<b>Kimlik Doğrulama Gerekli</b>	Bu özellik veya hedef için kimlik doğrulama etkinleştirilmiş. Bir kullanıcı adı ve parolası gerekiyor.	Kullanıcı adını ve parolayı yazın veya ağ yöneticisine başvurun.
<b>Klasör listesi dolu. Klasör eklemek için önce bir klasör silmelisiniz.</b>	Aygıtta oluşturulabilecek klasör sayısı sınırlıdır.	Yeni bir klasör eklemek için kullanılmayan bir klasörü silin.
<b>Kullanıcı adı veya parola doğru değil. Lütfen yeniden girin.</b>	Kullanıcı adı veya parola hatalı yazıldı.	Kullanıcı adını ve parolayı yeniden yazın.
<b>LDAP sunucusu yanıt vermiyor. Yöneticiye başvurun.</b>	LDAP sunucusu bir adres istemi için zaman aşımı değerini aştı.	LDAP sunucusu adresini doğrulayın. Bkz. <a href="#">E-posta sorunlarını çözme sayfa 77</a> . Ağ yöneticisine başvurun.
<b>Masaüstü Kapağı Açık</b>	Aygıtın tarayıcı kapağı açıktır.	Tarayıcı kapağını kapatın.
<b>Novell Oturum Açma Gerekiyor</b>	Bu hedef için Novell kimlik doğrulaması etkinleştirilmiş.	Kopyalama ve faks özelliklerine erişmek için Novell ağ kimlik bilgilerini girin.

**Tablo 6-1 Kontrol paneli iletileri (devam)**

Denetim masası iletisi	Açıklama	Önerilen eylem
<b>Ön taraf optik sistem hatası</b>	Tarayıcıda bir hata oluştu.	Faks veya e-posta gönderebilmek için iletiyi geçici olarak temizlemek üzere <b>Gizle</b> 'ye dokunun. Bu ileti kaybolmazsa, HP yetkili servisine veya destek sağlayıcısına başvurun. HP destek broşürüne bakın veya <a href="http://www.hp.com/support/9250c">www.hp.com/support/9250c</a> adresine gidin.
<b>Parola veya ad doğru değil. Lütfen doğru oturum açmayı girin.</b>	Kullanıcı adı veya parola hatalı yazıldı.	Kullanıcı adını ve parolayı yeniden yazın.
<b>Sayısal gönderme için ağ bağlantısı gerekli. Yöneticiye başvurun.</b>	Bir sayısal gönderme özelliği yapılandırıldı, ancak ağ bağlantısı algılanmadı.	Ağ bağlantısını doğrulayın. Ağ yöneticisine başvurun.
<b>Sayısal gönderme iletim hatası</b>	Sayısal gönderme görevi sırasında bir hata oluştu.	Ağ yöneticisine başvurun.
<b>SMTP ağ geçidi yanıt vermiyor</b>	SMTP ağ geçidi zaman aşımı değerini aştı.	E-posta sunucusunun adresini doğrulayın. Bkz. <a href="#">E-posta sorunlarını çözme sayfa 77</a> . Ağ yöneticisine başvurun.
<b>Tarama hatası Yeniden taramak için Başlat'a basın</b>	Tarama başarılı olmadı ve belgenin yeniden taranması gerekiyor.	Gerekirse, belgeyi yeniden taramak için konumunu değiştirin ve <b>Başlat</b> 'a basın.

# Sıkışmalar

## Sıkışmaları engelleme

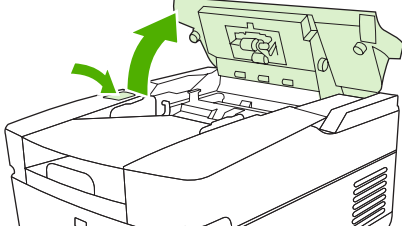
ADF'yi kullanırken sıkışmaları önlemek için aşağıdaki bilgilerden yararlanabilirsiniz.

- ADF'ye kağıt yerleştirirken, kağıt yığınının düzgün olmasına ve kağıt kılavuzlarının taranacak kağıdın boyutuna göre ayarlanmış olmasına dikkat edin
- ADF'yi aşırı doldurmayın. ADF, 50 yaprak 75 g/m<sup>2</sup> (20 lb) bond kağıt alacak şekilde tasarlanmıştır.
- ADF'yi kullanarak tarayacağınız kağıt önceden katlanmışsa, kağıdı olabildiğince düzeltin. Kağıttaki tüm kırışıkları ve kat yerlerini gidermeye çalışın.
- ADF'yi kullanarak tarayacağınız kağıt önceden zımbalanmışsa, zımbanın çıkarıldığı köşeyi “yelpazelemeniz” gerekebilir. Zımbanın deliği çoğu zaman sayfaların birbirine yapışmasına neden olur.
- Taranacak sayfalara yapıştırılmış kağıtları veya etiketleri çıkarın. Etiketler kağıdın üzerinde çok fazla yapışkan bırakmışsa, kağıdı ADF'den geçirmeden önce yapışkanı temizlemeniz gerekebilir.
- Üç delikli zımbayla delinmiş, metal ya da plastik spiral ciltten çıkarılmış veya yırtma yeri olan kağıtları ADF'den geçirmek zor olabilir.
- Taranacak sayfanın ön kenarı çok fazla yıpranmış veya aşınmışsa, tarama işleminden önce kağıdın yönünü değiştirmeyi deneyin.
- Kağıt, ortama uyum sağlar. Çalışma ortamı çok kuruysa, kağıt da kuruyabilir ve statik elektrik biriktirebilir. Aşırı kuru kağıtlar birbirine yapışabilir ve bu tür kağıtların ADF'den geçirilmesi zor olabilir.

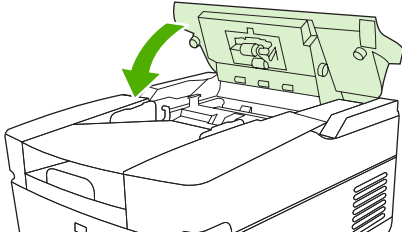
## Sıkışmaları gider

Sayısal gönderici aygıtının ADF birimindeki kağıt sıkışmalarını gidermek için bu talimatları izleyin.

1. ADF'nin kapağını açmak için açma düğmesine basın.



2. Bu bölümdeki sıkışmış ortamları çıkarın.
3. Yırtılmış ortamın tüm parçalarını çıkardığınızdan emin olun.
4. ADF'nin kapağını kapatın.



## E-posta sorunlarını çözme

Sayısal gönderme özelliğini kullanarak e-posta gönderemiyorsanız, SMTP veya LDAP ağ geçidi adresini yeniden yapılandırmanız gerekebilir. Geçerli SMTP ve LDAP ağ geçidi adreslerini bulmak için yapılandırma sayfasını açın. Bkz. [Bilgi sayfalarını kullanma sayfa 52](#). SMTP ve LDAP ağ geçidi adreslerinin geçerli olup olmadığını denetlemek için aşağıdaki yordamları kullanın.

### E-posta sunucusu (SMTP ağ geçidi) adresini geçerli kılma



**NOT:** Bu yordam, Windows işletim sistemleri içindir.

1. Bir MS-DOS komut istemi açın: **Başlat'**ı tıklatın, **Çalıştır'**ı tıklatın ve ardından `cmd` yazın.
2. `telnet` yazın, yanına SMTP ağ geçidi adresini ve ardından MFP'nin iletişim kurduğu bağlantı noktası olan 25 sayısını yazın. Örneğin, `telnet 123.123.123.123 25` yazın, burada "123.123.123.123" SMTP ağ geçidi adresini gösterir.
3. **Enter** tuşuna basın. SMTP ağ geçidi adresi geçerli *değilse*, yanıtta şu ileti yer alır: Ana bilgisayara bağlantı açılmadı, bağlantı noktası 25: Bağlantı Başarısız.
4. SMTP ağ geçidi adresi geçersizse ağ yöneticisine başvurun.

### LDAP ağ geçidi adreslerini doğrulama



**NOT:** Bu yordam, Windows işletim sistemleri içindir.

1. Windows Gezgini'ni açın. Adres çubuğuna `LDAP://` yazıp hemen arkasından LDAP ağ geçidi adresini girin. Örneğin, `LDAP://12.12.12.12` yazın; burada "12.12.12.12" LDAP ağ geçidi adresini gösterir.
2. **Enter** tuşuna basın. LDAP ağ geçidi adresi geçersizse, **Kişi Bul** iletişim kutusu açılır.
3. LDAP ağ geçidi adresi geçersizse ağ yöneticisine başvurun.



# A Servis ve destek

## Hewlett-Packard sınırlı garanti bildirimini

HP ÜRÜNÜ

SINIRLI GARANTİ SÜRESİ

HP 9250C Digital Sender

Bir yıllık yerinde garanti

HP, son kullanıcı müşteri olan size, HP donanım ve aksesuarlarının, satın alındıkları tarihten itibaren yukarıda belirtilen süre içinde malzeme ve işçilikle ilgili hata içermeyeceğini garanti eder. Bu tür hatalar garanti dönemi içinde HP'ye bildirilirse, HP, kendi kararına bağlı olarak, hatalı ürünleri onaracak ya da değiştirecektir. Değiştirilen ürünler yeni veya performans açısından yeniye eşdeğer olabilir.

HP, doğru şekilde kurulduğunda ve kullanıldığında, satın alma tarihinden itibaren yukarıda belirtilen süre boyunca HP yazılımının malzeme ve işçilik kusurlarından dolayı programlama talimatlarını yerine getiremez duruma gelmeyeceğini garanti eder. HP'ye garanti süresi içinde bildirilirse HP bu gibi kusurlardan dolayı programlama talimatlarını yerine getirmeyen yazılımı yenisiyle değiştirecektir.

HP, ürünlerinin kesintisiz veya hatasız çalışacağını garanti etmez. HP herhangi bir ürünü makul bir süre içinde onararak veya değiştirerek garanti ettiği duruma getiremezse, ürünü derhal geri göndermeniz karşılığında satış fiyatını geri almaya hak kazanırsınız.

HP ürünlerinde performansları yenisiyle eşdeğer olan yeniden üretilmiş veya çok az kullanılmış parçalar bulunabilir.

Garanti aşağıdaki nedenlerden dolayı ortaya çıkan arızaları içermez: (a) uygun olmayan veya yetersiz bakım ya da kalibrasyon, (b) HP tarafından sağlanmayan yazılım, arabirim, parça veya malzemeler, (c) yetkisiz tadilat veya kötü kullanım ya da (d) ürünün kendisi için yayımlanmış ortam özellikleri dışında kullanımı (e) kullanım alanının uygun olmayan şekilde hazırlanmış olması ya da uygun olmayan bakım.

YEREL YASALARININ İZİN VERDİĞİ ÖLÇÜDE, YUKARIDAKI GARANTİLER TÜM GARANTİLERİ OLUŞTURUR VE GEREK YAZILI GEREK SÖZLÜ OLARAK BAŞKA HİÇBİR ZİMNİ VEYA AÇIK GARANTİ VEYA KOŞUL VERİLMEZ. HP ÖZELLİKLE SATILABİLİRLİK, TATMINKAR KALİTE VE BELİRLİ BİR AMACA UYGUNLUK DOLAYLI GARANTİLERİ YA DA KOŞULLARINI REDDEDER. Bazı ülkeler/bölgeler veya eyaletler dolaylı garantilerin sınırlandırılmasına izin vermez, bu nedenle yukarıdaki sınırlandırma veya hariç tutma sizin için geçerli olmayabilir. Bu garanti size belirli yasal haklar verir ve ülkeye/bölgeye ve eyalete göre değişebilen başka haklara da sahip olabilirsiniz. HP sınırlı garantisi HP'nin bu ürün için servis verdiği ve bu ürünü pazarladığı tüm ülkelerde/bölgelerde geçerlidir. Aldığınız garantinin düzeyi yerel standartlara göre değişebilir HP bu ürünün yasal veya yönetmelik nedenleriyle işletilmesinin amaçlanmadığı ülkelerde/bölgelerde işlemesi için ürünün form veya işlevinde değişiklik yapmayacaktır.

YEREL YASALARIN İZİN VERDİĞİ ÖLÇÜDE, BU GARANTİ BİLDİRİMİNDEKİ HAKLAR YEGANE VE TÜM HAKLARINIZDIR. YUKARIDA BELİRTİLEN DURUMLARIN DIŞINDA, HP VEYA BAYİLERİ, SÖZLEŞMEDEN KAYNAKLANAN VEYA HAKSIZ FİİL BİÇİMİNDE OLUŞAN YA DA BAŞKA BİR BİÇİMDE ORTAYA ÇIKAN (KAR VE VERİ KAYBI DA DAHİL OLMAK ÜZERE) VERİ KAYBINDAN, DOĞRUDAN, ÖZEL, RASTLANTISAL VE

DOLAYLI ZARARLARDAN HİÇBİR DURUMDA SORUMLU DEĞİLDİR. Bazı ülkeler/bölgeler kazara veya sonuç olarak ortaya çıkan zararların sınırlandırılmasına izin vermez, bu nedenle yukarıdaki sınırlandırma ve hariç tutma sizin için geçerli olmayabilir.

BU BİLDİRİMDEKİ GARANTİ ŞARTLARI, YASALARIN İZİN VERDİĞİ AZAMI ÖLÇÜDE, ÜRÜNÜN SİZE SATIŞIYLA İLGİLİ ZORUNLU YASAL HAKLARA EKTİR VE BUNLARI DIŞLAMAZ, DEĞİŞTİRMEZ VEYA SINIRLANDIRMAZ.



## Müşteri onarabilir garanti servisi

HP ürünleri, onarım süresini en aza indirmek ve arızalı parçaları değiştirme işleminde daha fazla esneklik sağlamak için bir çok Müşteri Onarabilir (CSR) parçalarla tasarlanmıştır. HP, Tanılama döneminde CSR parçası kullanarak onarımın yapılabileceğini belirlerse, parçayı değiştirmeniz için doğrudan size gönderir. CSR parçaları iki kategoridir: 1) Müşterinin onarması zorunlu parçalar. Bu parçaları HP'nin değiştirmesini isterseniz, bu servisin ulaşım ve işçilik maliyetlerini ödersiniz. 2) Müşterinin onarması isteğe bağlı olan parçalar. Bu parçalar da Müşteri Onarabilir olarak tasarlanmıştır. Bu parçaları sizin için HP'nin değiştirmesini isterseniz, ürününüz için düzenlenen garanti servisi türüne göre ek ödeme yapmanız gerekmeyebilir.

Parçanın var olmasına ve coğrafi şartlara göre, CSR parçaları bir sonraki iş günü teslimatıyla gönderilir. Coğrafi şartlar izin verdiği ölçüde, aynı gün veya dört saatlik teslimat ek ödeme yapıldığı takdirde sunulabilir. Yardım gerekirse, HP Teknik Destek Merkezi'ni arayabilirsiniz. Bir teknisyen telefonla size yardımcı olur. HP, değiştirme CSR parçasıyla gönderilen malzemelerde arızalı parça olduğunda HP'ye geri gönderileceğini açıkça belirtir. Arızalı parçanın HP'ye geri gönderilmesi gerektiği durumlarda, arızalı parçayı belirtilen süre içinde, normalde beş (5) iş günü, HP'ye geri göndermelisiniz. Arızalı parça sağlanan gönderi malzemesindeki ilgili belgelerle birlikte geri gönderilmelidir. Arızalı parçanın geri gönderilmesinde hata yapılması durumunda, HP değiştirmeyi size fatura eder. HP, müşteri onarabilir parçaların tüm gönderme ve geri gönderilme maliyetlerini öder ve kullanılacak kuryeyi/taşıyıcıyı belirler.

# Hewlett-Packard sınırlı yazılım garantisi bildirimi

HP ÜRÜNÜ	GARANTİ SÜRESİ
HP MFP DIGITAL SENDING SOFTWARE v. 4	90 gün

1. HP, doğru yüklenmesi ve doğru kullanılması koşuluyla, HP YAZILIM ÜRÜNÜNÜN satın alındığı tarihten sonraki 90 gün içinde malzeme ve işçilik kusurlarından dolayı programlama komutlarını uygulamada başarısız olmayacağını garanti eder. Bu tür yazılım kusurları garanti süresi içinde HP'ye bildirilirse, HP, bu gibi kusurlardan dolayı programlama komutlarını yerine getirmeyen YAZILIM ÜRÜNÜ ortamını yenisiyle değiştirecektir.
2. HP, ürünlerinin kesintisiz veya hatasız çalışacağını garanti etmez. HP, YAZILIM ÜRÜNÜNÜ makul bir süre içinde değiştirerek garanti ettiği duruma getiremezse, yüklemiş olduğunuz YAZILIM ÜRÜNÜNÜ kaldırmanızı ve bedelini geri almak koşuluyla HP'ye iade etmenizi isteyebilir.
3. SATILABİLİRLİK VEYA BELİRLİ BİR AMACA UYGUNLUK KONUSUNDAKİ ZİMNİ GARANTİLER, YUKARIDA BELİRTİLEN AÇIK GARANTİ SÜRESİYLE SINIRLIDIR. Bazı ülkeler/bölgeler veya eyaletler zımnî garantilere süre sınırlaması getirilmesine izin vermez; bu nedenle yukarıdaki sınırlamalar veya kısıtlamalar size uygulanmayabilir. Bu garanti size belirli yasal haklar sağlar; ayrıca sizin ülkeden/bölgeden ülkeye/bölgeye veya eyaletten eyalete değişen başka haklarınız olabilir.
4. SİZE SUNULAN ÇÖZÜMLER YALNIZCA BU GARANTİ BEYANINDA BELİRTİLEN ÇÖZÜMLERDİR. HP, YUKARIDA BELİRTİLEN DURUMLAR DIŞINDA, İSTER SÖZLEŞMEDEN KAYNAKLANSIN İSTER HAKSIZ FİİL BİÇİMİNDE OLUŞSUN, İSTER BAŞKA BİR BİÇİMDE ORTAYA ÇIKSIN (KAR KAYBI DA DAHİL OLMAK ÜZERE) VERİ KAYBINDAN, DOĞRUDAN, ÖZEL, RASTLANTISAL VE DOLAYLI ZARARLARDAN HİÇBİR DURUMDA SORUMLU DEĞİLDİR. Bazı ülkeler/bölgeler veya eyaletler, arızı veya netice itibarıyla hasıl olabilecek zararların garanti kapsamı dışında tutulmasına veya sınırlanmasına izin vermez; bu nedenle yukarıdaki sınırlamalar veya kısıtlamalar size uygulanmayabilir.

Not: Bu ürüne ve beraberindeki yazılıma ait sınırlı garanti bildirimi, bu ürünle birlikte aldığınız belgeler arasında bulunmaktadır. Lütfen bu belgeyi hemen okuyun.

**DİKKAT: YAZILIMIN KULLANIMI AŞAĞIDA BELİRTİLEN HP YAZILIM LİSANSI KOŞULLARINA TABİDİR. YAZILIMI KULLANMANIZ BU KOŞULLARI KABUL ETTİĞİNİZİ GÖSTERİR. BU LİSANS KOŞULLARINI KABUL ETMİYORSANIZ, BEDELİNİ EKSİKSİZ GERİ ALMAK ÜZERE YAZILIMI İADE ETMELİSİNİZ. YAZILIM BAŞKA BİR ÜRÜNLE BİRLİKTE SUNULMUŞSA, BEDELİN EKSİKSİZ İADESİ İÇİN KULLANILMAMIŞ TÜM ÜRÜNLERİ İADE EDİNİZ.**

## Destek ve servisten yararlanma

HP, dünyanın her yerinde, satın alınabilecek çeşitli servis ve destek seçenekleri sunar. Bu programlardan yararlanma olanağı, bulunduğunuz yere göre değişebilir.

## HP bakım anlaşmaları

HP'nin, hemen her çeşit destek gereksinimini karşılayan değişik kapsamlarda çeşitli bakım anlaşmaları vardır. Bakım anlaşmaları standart garantiye dahil değildir. Destek hizmetleri bulunduğunuz yere göre değişir. Yararlanabileceğiniz hizmetleri öğrenmek ve bakım anlaşmalarıyla ilgili daha fazla bilgi almak için HP Müşteri Hizmetleri bölümüne danışın. Genel olarak, sayısal gönderici için aşağıdaki bakım anlaşması geçerlidir:

### Ertesi Gün Yerinde Servis

Bu anlaşma kapsamında, servis talebini izleyen iş gününde destek sağlanır. Yerinde servis sözleşmelerinin çoğunda, uzatılmış servis saatleri ve HP'nin belirlenmiş servis alanlarının dışına yapılan kapsamı genişletilmiş servis seyahatleri belirtilmiştir (ek ücrete tabidir).

---

# B Özellikler

- Fiziksel özellikler
- Elektrikle ilgili özellikler
- Güç tüketimi özellikleri
- Ortam özellikleri
- Akustik yayılım

## Fiziksel özellikler

**Tablo B-1 Fiziksel özellikler (klavye açılmamış olarak)**

Yükseklik	Derinlik	Genişlik	Ağırlık
340,26 mm (13,40 inç)	571,82 mm (22,51 inç)	452,62 mm (17,82 inç)	23,09 kg (50 lbs)

## Elektrikle ilgili özellikler

**Tablo B-2 Elektrikle ilgili özellikler**

Güç gereksinimleri	100-240V ( $\pm 10\%$ ) 50/60 Hz ( $\pm 2$ Hz)
Önerilen minimum akım kapasitesi	1,0 Amp



**UYARI!** Güç gereksinimleri, aygıtın satıldığı ülkeye/bölgeye göre değişir. Çalışma voltajlarını dönüştürmeyin. Bu durum sayısal gönderici ürününe zarar verebileceği gibi ürün garantisini de geçersiz kılar.

## Güç tüketimi özellikleri

**Tablo B-3 Güç tüketimi (watt cinsinden ortalama)<sup>1</sup>**

Tarama (55 ipm) <sup>2</sup>	Hazır	Uyku	Kapalı
98 W	35 W	15,7 W	0 W

<sup>1</sup> Değerler değişebilir. Geçerli bilgiler için bkz. [www.hp.com/support/9250c](http://www.hp.com/support/9250c)

<sup>2</sup> Bildirilen enerji tüketimi, tüm standart voltajlarda çok renkli ve tek renkli tarama için ölçülmüş en yüksek değerdir.

<sup>3</sup> Hazır modundan Uyku moduna varsayılan süre = 60 dakika.

<sup>4</sup> Hazır modunda ısı yayılımı = 123 BTU/Saat.

## Ortam özellikleri

**Tablo B-4 Çevresel özellikler<sup>1</sup>**

	Önerilen	Çalışma	Saklama
Sıcaklık	20° - 27°C (68° - 81°F)	0° - 40°C (32° - 104°F)	-30° - 60°C (-22° - 140°F)
Bağıl nem	%15 - %80	%15 - %80	%15 - %85

<sup>1</sup> Değerler değişebilir. Geçerli bilgiler için bkz. [www.hp.com/support/9250c](http://www.hp.com/support/9250c)



**DİKKAT:** Çalışma ortamı, aygıta zarar verebilecek ani sıcaklık veya nem değişiklikleri göstermeyen, korunaklı ve kararlı bir ortam olmalıdır. Aygıtı soğuk bir ortamdan sıcak bir ortama taşırsanız, çalıştırmadan önce iki saat kadar bekleyin.

## Akustik yayılım

**Tablo B-5 Akustik yayılım**

Ses Gücü Düzeyi	ISO 9296'ya göre <sup>1</sup>
Tarama <sup>2</sup>	$L_{WA_d} = 6,8$ Bels (A) [68 dB (A)]
Hazır	$L_{WA_d} = 4,9$ Bels (A) [49 dB (A)]
Ses Basıncı Düzeyi - En yakınında	ISO 9296'ya göre <sup>1</sup>
Tarama <sup>2</sup>	$L_{pAm} = 53$ dB(A)
Hazır	$L_{pAm} = 35$ dB(A)

<sup>1</sup> Değerler değişebilir. Geçerli bilgiler için bkz. [www.hp.com/support/9250c](http://www.hp.com/support/9250c).

<sup>2</sup> Test edilen yapılandırma: 55 ppm'de ADF'yi ve letter kağıt kullanarak simpleks tek renkli tarama.





---

## C Mevzuat bilgileri

- [FCC mevzuatı](#)
- [Çevreci Ürün Yönetim programı](#)
- [Uygunluk bildirgesi](#)
- [Ülkelere/bölgelere özgü güvenlik bildirimleri](#)

## FCC mevzuatı

Bu araç sınanmış ve FCC kurallarının 15. Bölümüne uygun olarak B Sınıfı bir sayısal aygıtın sınırlamalarına uygun olduğu görülmüştür. Bu sınırlar, yerleşik bir kurulumdaki zararlı girişimlere karşı uygun korumayı sağlamak amacıyla tasarlanmıştır. Aygıt radyo frekans enerjisi üretir, kullanır ve yayabilir. Bu donanım yönergeler doğrultusunda kurulmaz ve kullanılmazsa, radyo iletişimde zararlı girişimlere neden olabilir. Ancak, belirli yüklemelerde girişimin ortaya çıkmayacağını garantisizdir. Açılıp kapatılarak belirlenebileceği gibi donatım radyo veya televizyon alıcıları için zararlı girişimlere neden olursa, kullanıcı aşağıdaki önlemlerden bir veya birkaçını uygulayarak girişimi düzeltebilir.

- Alıcı antenin yönünü veya yerini değiştirin.
- Aygıtla alıcının arasını açın.
- Aygıtı, alıcının takılı bulunduğu devreden farklı bir fiş devresine bağlayın.
- Satıcınıza veya deneyimli bir radyo/TV teknisyenine başvurun.



**NOT:** Aygıtta yapılması HP tarafından açıkça onaylanmayan değişiklikler, kullanıcının bu donanımı kullanma yetkisinin geçerliliğini yitirmesine neden olabilir.

Korumalı bir kablo kullanılması, FCC kuralları Kısım 15 B Sınıfı sınırlarına uyulması için gereklidir.

# Çevreci Ürün Yönetim programı

## Çevreyi koruma

Hewlett-Packard Company, çevreye zarar vermeyen kaliteli ürünler sağlamayı ilke edinmiştir. Bu ürün, çevre üzerindeki etkilerini en aza indirecek bazı özelliklerle tasarlanmıştır.

## Ozon üretimi

Bu ürün, önemli derecede ozon gazı üretmez (O<sub>3</sub>).

## Güç tüketimi

Uyku modunda aygıtın enerji tüketimi büyük ölçüde düşerek hem doğal kaynakların korunmasına katkıda bulunur, hem de aygıtın yüksek performansını etkilemeksizin paradan tasarruf sağlar.

## Plastik Parçalar

25 gramdan daha ağır plastik parçalarda, ürünün kullanım ömrünün sonunda plastik parçaların geri dönüşüm için tanımlanmasını kolaylaştıran, uluslararası standartlara uygun işaretler bulunur.

## Malzeme kısıtlamaları

Bu HP ürününe cıva eklenmemiştir.

Bu HP ürünü, kullanım ömrü sonunda özel işlem gerektirebilecek bir pil içermektedir. Bu ürün içinde veya ürün için Hewlett-Packard tarafından sağlanan piller şunları içerir:

HP 9250C Digital Sender aygıt	
Tür:	Karbon monoflorid lityum pil BR1632
Ağırlık	1,5 g
Konum	Biçimlendirici kartında
Kullanıcı tarafından çıkarılabilir	Hayır

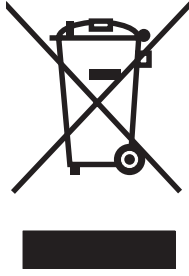




## 廢電池請回收

Geri dönüşürme bilgileri için [www.hp.com/recycle](http://www.hp.com/recycle) adresini ziyaret edebilir, ülkenizdeki/bölgenizdeki yetkili makamlara veya Electronics Industries Alliance kuruluşuna başvurabilirsiniz: [www.eiae.org](http://www.eiae.org).

## Avrupa Birliği'nde ev kullanıcıları tarafından atık donanım malzemelerinin ortadan kaldırılması



Ürün veya ambalajındaki bu simge, ürünün diğer ev atıklarıyla birlikte atılmaması gerektiğini belirtir. Atık donanımınızı belirlenmiş bir atık elektrikli ve elektronik donanım toplama merkezine teslim etmek, sizin sorumluluğunuzdadır. Atık donanımınızın elden çıkarılma sırasında ayrı olarak toplanması ve geri dönüştürülmesi, doğal kaynakların korunmasına yardımcı olacak ve insan sağlığına ve çevreye zararlı olmayacak bir şekilde geri dönüştürülmesini sağlayacaktır. Atık donanımınızı geri dönüştürülmek üzere teslim edebileceğiniz yerler hakkında ayrıntılı bilgi için lütfen bulunduğunuz yerdeki belediye makamlarına, ev atıkları toplama hizmetine veya ürünü satın aldığınız mağazaya başvurun.

## Malzeme Güvenliği Veri Sayfası (MSDS)

Toner gibi kimyasal maddeler içeren sarf malzemeleri için Malzeme Güvenliği Veri Sayfaları (MSDS), [www.hp.com/go/msds](http://www.hp.com/go/msds) veya [www.hp.com/hpinfo/community/environment/productinfo/safety](http://www.hp.com/hpinfo/community/environment/productinfo/safety) adresindeki HP Web sitesiyle bağlantı kurularak edinilebilir:

## Aşağıdakiler dahil

Bu çevre konuları ile ilgili bilgi almak için:

- Bu ürün veya pek çok ilgili HP ürünü için ürün çevresel profili sayfası
- HP'nin çevreye verdiği önem
- HP'nin çevresel yönetim sistemi
- HP'nin kullanım ömrü sona eren ürünler için iade ve geri dönüşüm programı
- Malzeme Güvenliği Veri Sayfaları

[www.hp.com/go/environment](http://www.hp.com/go/environment) veya [www.hp.com/hpinfo/globalcitizenship/environment](http://www.hp.com/hpinfo/globalcitizenship/environment) sitesini ziyaret edin.

# Uygunluk bildirgesi

## Uygunluk Bildirgesi

ISO/IEC Kılavuz 22 ve EN 45014'e göre

**Üreticinin Adı:** Hewlett-Packard Singapore Pte Ltd  
**Üreticinin Adresi:** Imaging and Printing Manufacturing Operations,  
60 Alexandra Terrace, #07-01, The Comtech, Singapore, 118502

### Aşağıdaki ürünün:

**Ürün Adı:** HP Digital Sender 9250C

**Yasal Model<sup>3)</sup>:** BOISB-0401-00

**Ürün Seçenekleri:** TÜMÜ

### aşağıdaki Ürün Özelliklerine uyduğunu beyan eder:

**Güvenlik:** IEC 60950-1:2001 / EN60950-1: 2001  
IEC 60825-1:1994 + A1:2002 + A2:2001 / EN 60825-1:1994 + A1:2002 + A2:2001 (Sınıf 1 Lazer/LED Ürünü)  
GB4943-2001

**EMC:** CISPR 22:1997 / EN 55022:1998 Sınıf B<sup>1)</sup>  
EN 61000-3-2:2000  
EN 61000-3-3:1995 + A1  
EN 55024:1998 +A1 +A2  
FCC Başlık 47 CFR, Kısım 15 Sınıf B<sup>2)</sup>, ICES-003, Yayın 2  
GB9254-1998, GB17625.1-1998

### Tamamlayıcı Bilgiler:

Bu ürün, EMC Direktifi 89/336/EEC ve Düşük Voltaj Direktifi 73/23/EEC tarafından belirlenen şartlara uygundur ve buna göre CE simgesi taşımaktadır.

1) Bu ürün, Hewlett-Packard Kişisel Bilgisayar Sistemleri kullanılarak, standart bir yapılandırma ile test edilmiştir.

2) Bu Aygıt FCC Kuralları'nın 15. Bölümü'ne uygundur. Çalışması aşağıdaki iki koşula tabidir: (1) bu aygıt zararlı parazite neden olmayabilir ve (2) bu aygıt, aygıtın istenmeyen şekilde çalışmasına neden olabilecek parazit de dahil olmak üzere alınan her türlü paraziti kabul etmelidir.

3) Yasa gereği, bu ürüne Yasal model numarası verilmiştir. Bu numara, ürünün pazarlama amaçlı kullanılan adı veya ürün numaraları ile karıştırılmamalıdır.

, , Singapore

**27 Temmuz 06**

### Sadece mevzuat konuları için:

**Avustralya için Başvuru:** Product Regulations Manager, Hewlett-Packard Australia Ltd.,, 31-41 Joseph Street, Blackburn, Victoria 3130, Avustralya

**Avrupa için Başvuru:** Bulduğunuz yerdeki Hewlett-Packard Satış ve Servis Bürosu veya Hewlett-Packard GmbH, Department HQ-TRE / Standards Europe, Herrenberger Strasse 140, , D-71034, Böblingen, (FAKS: +49-7031-14-3143)

**ABD için Başvuru:** Product Regulations Manager, Hewlett-Packard Company,, PO Box 15, Mail Stop 160, Boise, Idaho 83707-0015, , (Tel: 208-396-6000)

# Ülkelere/bölgelere özgü güvenlik bildirimleri

## Kanada DOC düzenlemeleri

Complies with Canadian EMC Class B requirements.

« Conforme à la classe B des normes canadiennes de compatibilité électromagnétique. « CEM ». »

## VCCI beyanı (Japonya)

この装置は、情報処理装置等電波障害自主規制協議会（VCCI）の基準に基づくクラスB情報技術装置です。この装置は、家庭環境で使用することを目的としていますが、この装置がラジオやテレビジョン受信機に近接して使用されると、受信障害を引き起こすことがあります。  
取扱説明書に従って正しい取り扱いをして下さい。

## EMI beyanı (Kore)

B급 기기 (가정용 정보통신기기)

이 기기는 가정용으로 전자파적합등록을 한 기기로서  
주거지역에서는 물론 모든지역에서 사용할 수 있습니다.

# Dizin

## A

- açma düğmesi, sıkışmalar 8
- açma/kapama düğmesi 8
- ADF
  - bakım seti, değiştirme 58
  - hata iletileri 72
  - hata mesajları 73
  - hız 4
  - kağıt özellikleri 7
  - mylar kağıdı, değiştirme 58
  - sıkışmaları önleme 75
  - yerini belirleme 8
  - yükleme 36
- adres defteri, e-posta
  - adresleri silme 46
- adres defterler, e-posta
  - alıcı listeleri 45
- adres defterleri, e-posta
  - adresleri ekleme 45
  - alıcı listeleri, oluşturma 44
  - LDAP sunucusu hataları 73
  - temizleme 28
- adres defterleri, e-posta
  - LDAP desteği 41
  - otomatik tamamlama işlevi 44
- ağ geçidi adreslerini
  - doğrulama 77
- ağ geçidi adreslerini geçerli kılma 77
- ağ geçitleri
  - adresleri doğrulama 77
  - adresleri geçerli kılma 77
  - bulma 42
  - test etme 42
  - yapılandırma 41
- Ağ Klasörü, tarama 47
- Ağ sekmesi, katıştırılmış Web sunucusu 55

## ağlar

- ağ geçidi adreslerini
    - doğrulama 77
  - ağ geçidi adreslerini geçerli kılma 77
  - ağ geçidi adreslerini yapılandırma 41
  - alt ağ maskesi 32
  - bağlantı hızı ayarları 25
  - gereksinimler 6
  - HP Jetdirect baskı sunucusu
    - hata iletileri 72
  - HP Jetdirect Inside 3
  - HP Web Jetadmin 56
  - IP adresi 31
  - SMTP ağ geçitlerini bulma 42
  - SMTP ayarlarını test etme 42
  - SMTP sunucuları 41
  - tanılamalar 22
  - TCP/IP ayarları 20
  - TCP/IP parametreleri 31
  - varsayılan ağ geçidi 32
  - yapılandırma 31
  - yönetici ayrıcalıkları 2
- akustik yayılım 87
  - alıcı listeleri 45
  - alt ağ maskesi 32
  - Ana düğmesi, kontrol paneli
    - dokunmatik ekranı 13, 14
  - Ana ekran, kontrol paneli 12
  - anlaşmalar, bakım 84
  - arabirim bağlantı noktaları 8
  - Avrupa Birliği, atıkların ortadan kaldırılması 92
  - Ayarlar sekmesi, katıştırılmış Web sunucusu 54
  - ayrıcalıklar, yönetici 2

## B

- bağlantı hızı ayarları 25
- bağlantı noktaları 8
- bakım anlaşmaları 84
- bakım seti, ADF
  - değiştirme 58
- baskı kapasitesi 4
- Başlangıç Kurulumu menüsü 20
- Başlat düğmesi 12
- bellek
  - dahil 3
- Bilgi menüsü 15
- bilgi sayfaları 52
- Bilgi sekmesi, katıştırılmış Web sunucusu 53
- bölmeler, ADF 8

## C

- cam
  - tarama 36
- cıva içermeyen ürün 91

## Ç

- çalışma ortamı özellikleri 87
- çevre özellikleri 87
- çevrimiçi yardım, kontrol paneli 14
- çıkış bölmeleri, ADF 8

## D

- dahili saat hataları 71
- dakikada sayfa sayısı 4
- değiştirme
  - ADF Bakım Seti 58
  - mylar kağıdı 58
- destek
  - katıştırılmış Web sunucusu bağlantıları 55
- Dikkat ışığı
  - yerini bulma 12

dokunmatik ekran  
temizleme 60  
Durdur düğmesi 12  
Durdur düğmesi, kontrol paneli  
dokunmatik ekranı 13  
durum  
Ana ekran, kontrol paneli 12  
iletileri, türleri 71  
katıştırılmış Web sunucusu 53  
Durum düğmesi 12  
düğmeler, kontrol paneli  
dokunmatik ekran 13  
yerini bulma 12

## E

e-posta  
adres defterleri 44  
ağ geçidi adreslerini geçerli  
kılma 77  
belge gönderme 43  
güvenlik 57  
hata iletileri 73, 74  
LDAP hataları 73  
E-posta Kurulum menüsü 26  
e-posta tarama  
ağ geçidi adreslerini geçerli  
kılma 77  
e-postaya gönderme  
adres defterleri 44  
ağ geçidi adreslerini geçerli  
kılma 77  
ağ geçitleri, bulma 42  
belge gönderme 43  
hakkında 41  
hata iletileri 73, 74  
iş ayarları 39  
LDAP desteği 41  
SMTP desteği 41  
sunucu ayarları 41  
e-postaya tarama  
adres defterleri 44  
ağ geçitleri, bulma 42  
belge gönderme 43  
hata iletileri 73, 74  
LDAP desteği 41  
SMTP desteği 41  
sunucu ayarları 41  
yapılandırma 41  
EIO kartları  
hatalar 72

elden çıkarma, kullanım ömrü sona  
erdiğinde 91  
elektrikle ilgili özellikler 86  
enerji özellikleri 86  
erişim engellendi mesajı 73  
Ertesi Gün Yerinde Servis 84  
e-posta  
adres defterleri 45  
ağ geçidi adreslerini  
doğrulama 77  
ağ geçidi adreslerini geçerli  
kılma 77  
ağ geçitleri, bulma 42  
alıcı listeleri 45  
belgeleri gönderme 44  
hata mesajları 72, 73  
iş ayarları 39  
kontrol paneli ayarları 43  
LDAP desteği 41  
otomatik tamamlama işlevi 44  
SMTP desteği 41  
sunucu ayarları 41  
yapılandırma 41  
e-postaya  
belgeleri gönderme 44  
e-postaya gönderme  
adres defterleri 45  
ağ geçidi adreslerini  
doğrulama 77  
alıcı listeleri 45  
ayarlar 43  
belgeleri gönderme 44  
hata mesajları 72, 73  
e-postaya tarama  
adres defterleri 45  
ağ geçidi adreslerini  
doğrulama 77  
alıcı listeleri 45  
hata mesajları 72, 73  
kontrol paneli ayarları 43  
F  
faks aksesuarı  
ADF, yükleme 36  
faks, sayısal 49  
fiziksel özellikler 10, 86  
FTP  
üretici yazılımı  
güncelleştirmeleri 64  
FTP, gönderme 48

## G

G/Ç yapılandırması  
ağ yapılandırması 31  
ayarlar 20  
garanti  
genişletilmiş 84  
Müşteri onarabilir 81  
ürün 79  
yazılım 82  
genişletilmiş garanti 84  
gerekli alan 10  
Gönderme Kurulum menüsü 26  
grafiksel ekran, kontrol paneli 12  
gürültü özellikleri 87  
güvenlik  
kilit, aygıt 57  
yazılım erişimi 57

## H

hata iletileri  
alfabetik liste 71  
sayısal liste 71  
türleri 71  
Hazır ışığı  
yerini bulma 12  
hız özellikleri 4  
HP Jetdirect baskı sunucusu  
ayarlar 20  
hata iletileri 72  
yapılandırma 33  
HP Jetdirect Inside 3  
HP Jetdirect üretici yazılımı  
yükseltmeleri 67  
HP Web Jetadmin 56, 66

## I

IP adresi  
sunucu ayarları 41  
ışıklar  
kontrol paneli 12  
ışıklar, kontrol paneli  
sorun giderme 70

## i

iletiler  
alfabetik liste 71  
sayısal liste 71  
türleri 71  
İnternet faksı 49  
iş akışı, gönderme 48  
İş Akışına Gönderme 48



iş akışına tarama 48  
işletim sistemi gereksinimleri 6

## J

Japonya VCCI beyanı 94  
Jetadmin, HP Web 56, 66  
Jetdirect baskı sunucusu  
ayarlar 20  
hata iletileri 72  
yapılandırma 33  
Jetdirect Inside 3  
Jetdirect üretici yazılımı  
yükseltmeleri 67

## K

kağıt  
sıkışmayı giderme düğmesi,  
yerini belirleme 8  
kağıt özellikleri 7  
kağıt sıkışmaları  
önleme 75  
Kanada DOC düzenlemeleri 94  
katıştırılmış Web sunucusu 53  
kilit, aygıt 57  
kilit, tarayıcı 8  
Klasöre Gönderme 47  
klasöre tarama 47  
klasörler  
gönderme 47  
hata mesajları 73  
kontrol paneli  
Ana ekran 12  
Başlangıç Kurulumu  
menüsü 20  
Bilgi menüsü 15  
dokunmatik ekran  
düğmeleri 13  
düğmeler 12  
E-posta Kurulum  
menüsü 26  
erişim engellendi 73  
e-posta ekranı 43  
Gönderme Kurulum  
menüsü 26  
güvenlik 57  
iletiler, alfabetik liste 71  
iletiler, sayısal liste 71  
iletiler, türleri 71  
ışıklar 12  
Saat/Zamanlama menüsü 18

Servis menüsü 28  
Sıfırlayıcılar menüsü 28  
yardım 14  
yerini belirleme 8  
Yönetim menüsü 15, 19  
kopyalama  
ADF, yükleme 36  
Kore EMI beyanı 94  
kullanılan piller 91  
kullanım ömrü sona erdiğinde elden  
çıkarma 91  
kullanım sayfası, görüntüleme 52

## L

LAN faksı 49  
LDAP sunucuları  
ağ geçidi adreslerini  
doğrulama 77  
ağ geçidi adreslerini geçerli  
kılma 77  
bağlanma 41  
hata iletileri 73  
LED'ler, kontrol paneli  
sorun giderme 70

## M

Malzeme Güvenliği Veri Sayfası  
(MSDS) 92  
malzeme kısıtlamaları 91  
menüler, kontrol paneli  
Başlangıç Kurulumu  
menüsü 20  
Bilgi 15  
erişim engellendi 73  
Gönderme Kurulumu 26  
Saat/Zamanlama 18  
Servis 28  
Sıfırlayıcılar 28  
Yönetim 15, 19  
mevzuata ilişkin bildirimler  
uygunluk bildirgesi 93  
müşteri desteği  
katıştırılmış Web sunucusu  
bağlantıları 55  
mylar kağıdı, değiştirme 58

## N

nem özellikleri 87  
Novell NetWare desteği 30  
Novell oturumu gerekiyor. 73

## O

ortam  
sıkışmayı giderme düğmesi,  
yerini belirleme 8  
ortam özellikleri 7, 87  
ortam sıkışmaları  
önleme 75  
oturum açma 39

## Ö

ön yüz optik sistem hataları 74  
özellikler  
ağ gereksinimleri 6  
akustik yayılım 87  
baskı kapasitesi 4  
çevre 87  
elektrik 86  
fiziksel 86  
gerekli alan 10  
hız 4  
kağıt 7  
ortam 87  
özellikler 3

## P

parolalar 57

## S

saat  
hata mesajı 71  
saat, ayar 18  
Saat/Zamanlama menüsü, kontrol  
paneli 18  
sarf malzemeleri  
durumu, katıştırılmış Web  
sunucusuyla  
görüntüleme 53  
katıştırılmış Web sunucusu  
üzerinden sipariş 55  
Sıfırlamalar menüsü 28  
sayısal faks 49  
sayısal gönderme  
adres defterleri 44, 45  
ağ geçidi adreslerini  
doğrulama 77  
ağ geçidi adreslerini geçerli  
kılma 77  
ağ geçitleri, bulma 42  
alıcı listeleri 45  
belge gönderme 43  
belgeleri gönderme 44

e-postayı yapılandırma 41  
hata iletileri 73, 74  
hata mesajları 72, 73  
iş akışı 48  
iş ayarları 39  
klasörler 47  
kontrol paneli ayarları 43  
Kurulum menüsü 26  
LDAP desteği 41  
SMTP desteği 41  
sunucu ayarları 41  
Sayısal Gönderme sekmesi,  
katiştirilmiş Web sunucusu 54  
seri numarası, yerini belirleme 8  
servis anlaşmaları 84  
Servis menüsü, kontrol paneli 28  
sıcaklık özellikleri 87  
sıfırla düğmesi 12  
Sıfırlayıcılar menüsü, kontrol  
paneli 28  
sıkışmalar  
açma düğmesi, yerini  
belirleme 8  
önleme 75  
silindirler, temizleme 61  
sipariş  
katiştirilmiş Web sunucusu  
üzerinden sarf  
malzemesi 55  
sistem gereksinimleri 6  
SMTP ağ geçitleri  
hata iletileri 74  
SMTP sunucuları  
ağ geçidi adreslerini geçerli  
kılma 77  
ağ geçidi adreslerini  
yapılandırma 41  
ağ geçitleri, bulma 42  
ağ geçitlerini bulma 42  
ayarlar 41  
bağlanma 41  
test etme 42  
sorun çözme  
ağ geçidi adresleri 77  
ağlar 22  
Hata düğmesi, kontrol paneli  
dokunmatik ekranı 14  
sorun giderme  
hakkında 70  
hata iletileri, alfabetik liste 71

iletiler, türleri 71  
kontrol paneli iletileri,  
sayısal 71  
sıkışmalar 75

## T

tanılamalar  
ağlar 22  
tarama  
ADF, yükleme 36  
iş ayarları 39  
tarayıcı camını kullanma 36  
tarayıcı 3  
tarayıcı ayarlaması 28  
tarayıcı camı  
tarama 36  
tarayıcı hataları 74  
tarayıcı kafası kilidi 8  
tarayıcının ayarlanması 68  
tarayıcıyı ayarlama 28, 68  
tarih, ayar 18  
TCP/IP ayarları 20  
teknik destek 84  
temizleme  
dış 60  
testler  
ağlar 22  
tuşlar, kontrol paneli  
dokunmatik ekran 13  
yerini bulma 12

## U

uyanma saati, ayarlama 19  
Uyarı düğmesi, kontrol paneli  
dokunmatik ekranı 14  
uygunluk bildirgesi 93  
Uyku düğmesi 12  
Uyku modu  
ayarlar 18, 19  
uzaktan üretici yazılımını  
güncelleştirme (RFU) 64

## Ü

üretici yazılımı indirme 64  
üretici yazılımı, yükseltme 64  
üretici yazılımını yükseltme 64

## V

Varsayılan ayarlar  
Sıfırlayıcılar menüsü 28

Veri ışığı  
yerini bulma 12  
voltaj özellikleri 86

## W

Web Jetadmin 66  
Web siteleri  
HP Web Jetadmin, indirme 56  
Malzeme Güvenliği Veri Sayfası  
(MSDS) 92  
üretici yazılımı, indirme 64  
Windows 2000 faksı 49

## Y

yapılandırma sayfası  
Bilgi menüsü 15  
görüntüleme 52  
Yardım düğmesi, kontrol paneli  
dokunmatik ekranı 14  
yardım, kontrol paneli 14  
yazılım  
erişimi kısıtlama 57  
garanti 82  
yerinde servis 84  
yerleştirme  
tarayıcı camı 36  
yönetici ayrıcalıkları 2  
Yönetim Menüsü 19  
Yönetim menüsü, kontrol  
paneli 15  
yükleme  
ADF 36

## Z

zaman aşımı ayarları 20



© 2007 Hewlett-Packard Development Company, L.P.

[www.hp.com](http://www.hp.com)



CB472-90964