

Multimedia

Asiakirjan osanumero: 430224-351

Tammikuu 2007

Tässä oppaassa kerrotaan, miten tietokoneen multimedialaitteita ja ohjelmistoja käytetään. Multimediaominaisuudet vaihtelevat valitsemasi mallin ja ohjelmistojen mukaan.

Sisällysluettelo

1 Multimediaalaitteet

Optisen aseman käyttäminen	1–2
Asennetun optisen aseman tunnistaminen	1–2
Optisen levyn asettaminen paikalleen	1–3
Optisen levyn poistaminen (virran ollessa kytkettynä)	1–4
Optisen levyn poistaminen (virran ollessa lopussa)	1–5
Ääniominaisuuksien käyttäminen	1–6
Sisäisen mikrofoniin (vain tietyissä malleissa) tai audiotuloliitännän (mikrofoniliitäntä) käyttäminen	1–8
Audiolähdön (kuulokkeiden) käyttäminen	1–8
Äänivoimakkuuden säätäminen	1–9
Videotoimintojen käyttäminen	1–10
Ulkoisen näytön portin käyttäminen	1–10
S-videolähtöliitännän käyttäminen (vain tietyt mallit)	1–11

2 Multimediaohjelmistot

Valmiiksi asennetun multimediaohjelmiston tunnistaminen	2–2
Multimediaohjelmiston asentaminen	
CD-levyltä (vain tietyt mallit)	2–2
Multimediaohjelmiston käyttäminen	2–3
Toistossa esiintyvien häiriöiden estäminen	2–4
CD- tai DVD-kirjoitustoiminnon suojaaminen	2–4
DVD-levyjen alueasetusten vaihtaminen	2–5
Tekijänoikeuksia koskevat varoitukset	2–6

Multimedialaitteet

Tietokone sisältää seuraavat multimedialaitekomponentit:

- optinen asema
- sisäinen mikrofoni ja audiotuloliitäntä (mikrofonille)
- audiolähtöliitäntä (kuulokkeet)
- ulkoisen näytön portti
- S-videolähtöliitäntä.



Tietokoneen mukana tulevat osat voivat vaihdella maantieteellisen paikan ja tietokoneen mallin mukaan. Tämän luvun kuvissa esitellään ne tavalliset ominaisuudet, jotka löytyvät useimmista malleista.

Optisen aseman käyttäminen

Optisen aseman avulla voit toistaa, kopioida ja luoda CD- tai DVD-levyjä asennetun aseman ja ohjelmiston tyyppiin mukaan.



Tietokoneesi saattaa näyttää hieman erilaiselta kuin tämän luvun kuvissa.


Asennetun optisen aseman tunnistaminen

Näet tietokoneeseen asennetun optisen aseman tyyppiin seuraavasti:

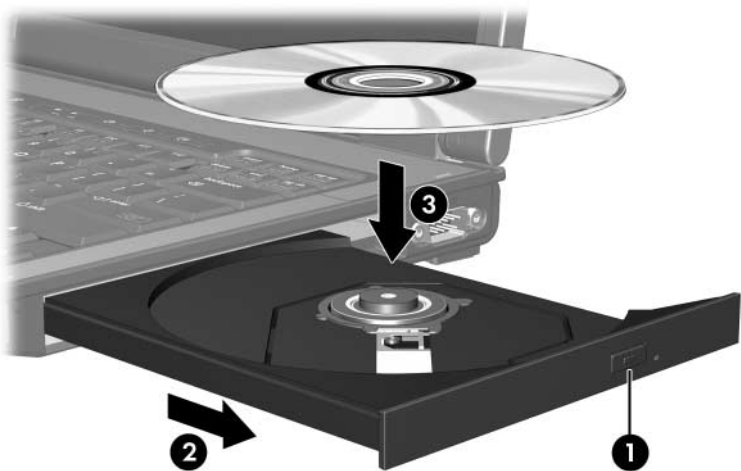
» Valitse **Start (Käynnistä) > Computer (Tietokone)**.

Optisen levyn asettaminen paikalleen

1. Käynnistä tietokone.
2. Avaa levykelkka painamalla aseman etulevyssä olevaa vapautuspainiketta ❶.
3. Vedä levykelkka ulos ❷.
4. Pitele CD- tai DVD-levyä reunoista ja varo koskettamasta levyn tasaisia pintoja. Aseta levy levykelkassa olevaan pyörittimeen siten, että etiketti puoli osoittaa ylöspäin.

 Jos levykelkka ei avaudu kokonaan, kallista levyä varovasti sitä pyörittimeen asettaessa.

5. Paina levyä ❸ varovasti levykelkassa olevaan pyörittimeen, kunnes levy napsahtaa paikalleen.



6. Sulje levykelkka.




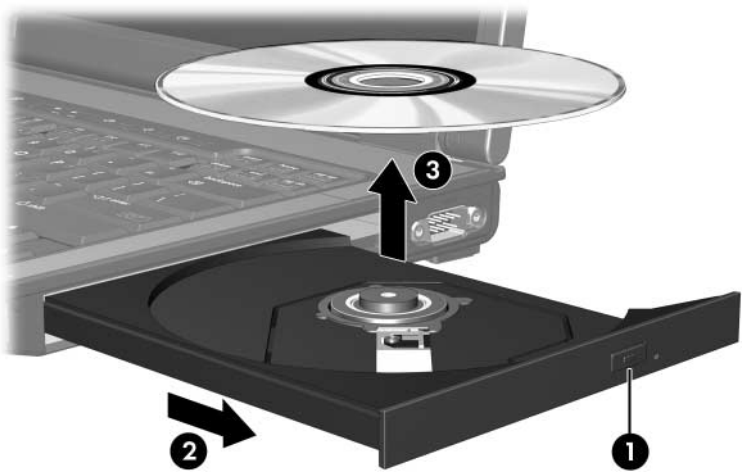
Levyn asettamisen jälkeinen lyhyt tauko on normaalia. Jos et ole valinnut oletusarvoista mediasoitinta, näyttöön ilmestyy automaattisen käynnistyksen valintaikkuna. Se pyytää valitsemaan mediasisällön halutun käyttötavan.

Optisen levyn poistaminen (virran ollessa kytkettynä)

Jos tietokone toimii ulkoisella virtalähteellä tai akkuvirralla:

1. Käynnistä tietokone.
2. Vapauta levykelkka painamalla levyaseman etulevyssä olevaa vapautuspainiketta **1** ja vedä sitten levykelkka **2** kokonaan ulos.
3. Poista levy **3** levykelkasta painamalla pyöritintä varovasti samalla, kun nostat levyä sen ulkoreunoista. Pidä levystä kiinni sen reunoista; älä koske levyn tasaisiin pintoihin.

 Jos levykelkka ei avaudu kokonaan, kallista levyä varovasti sitä poistettaessa.




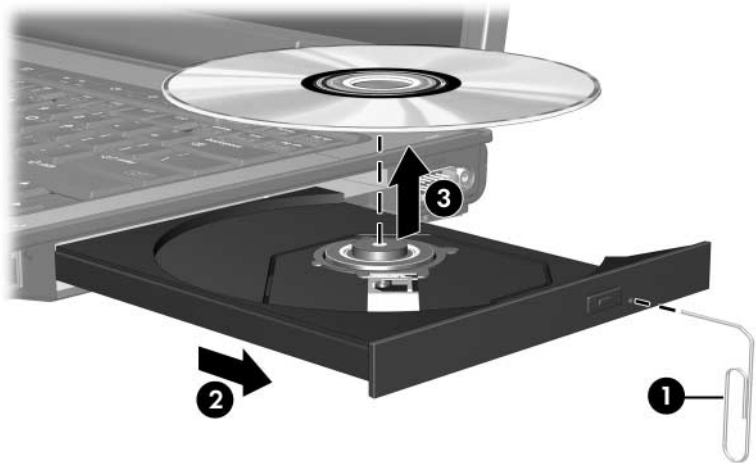
4. Sulje levykelkka ja aseta levy suojakoteloon.

Optisen levyn poistaminen (virran ollessa lopussa)

Jos ulkoista virtalähdettä tai akkuvirtaa ei ole käytettävissä:

1. Työnnä paperiliittimen pää **1** aseman etulevyssä olevaan vapautusaukkoon.
2. Paina sitä varovasti sisäänpäin, kunnes levykelkka vapautuu ja vedä levykelkka **2** ulos.
3. Poista levy **3** levykelkasta painamalla pyöritintä varovasti samalla, kun nostat levyä sen ulkoreunasta. Pidä levystä kiinni sen reunoista; älä koske levyn tasaisiin pintoihin.

 Jos levykelkka ei avaudu kokonaan, kallista levyä varovasti sitä poistettaessa.



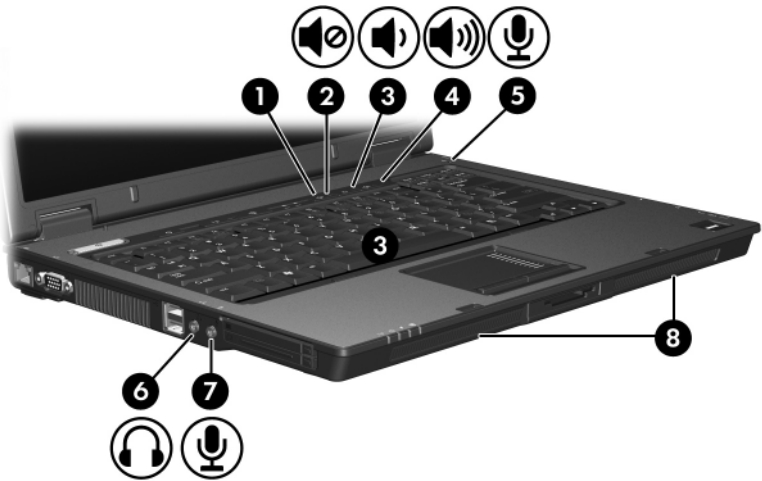
4. Sulje levykelkka ja aseta levy suojakoteloon.

Ääniominaisuuksien käyttäminen

Seuraavissa kuvissa ja taulukoissa esitellään tietokoneen ääniominaisuudet.



Katso kuvia, jotka vastaavat parhaiten omaa tietokonemalliasi.



Osa	Kuvaus
1 Mykistyksen merkkivalo	Merkkivalo palaa: tietokoneen ääni on kytketty pois päältä.
2 Äänenvoimakkuuden mykistyspainike	Vaimentaa tietokoneen äänen.
3 Äänenvoimakkuuden vähennyspainike	Vähentää äänenvoimakkuutta.
4 Äänenvoimakkuuden lisäyspainike	Lisää äänenvoimakkuutta.

(jatkuu)

Osa	Kuvaus
5 Sisäinen mikrofoni	Tallentaa ääntä.
6 Audiolähdön (kuulokkeiden) liitäntä	Tähän voit liittää vahvistimeen kytketyt stereokaiuttimet, kuulokkeet, korvanapit, kuulokemikrofonin tai television äänijohdon.
7 Audiotulon (mikrofonin) liitäntä	Tähän voit liittää lisävarusteena saatavan kuulokemikrofonin tai pelkän mikrofonin.
8 Kaiuttimet (2)	Tästä liitännästä kuuluu tietokoneen ääni.



Osa	Kuvaus
1 Audiolähdön (kuulokkeiden) liitäntä	Tähän voit liittää vahvistimeen kytketyt stereokaiuttimet, kuulokkeet, korvanapit, kuulokemikrofonin tai television äänijohdon.
2 Audiotulon (mikrofonin) liitäntä	Tähän voit liittää lisävarusteena saatavan kuulokemikrofonin tai pelkän mikrofonin.
3 Kaiuttimet (2)	Tästä liitännästä kuuluu tietokoneen ääni.

Sisäisen mikrofonin (vain tietyissä malleissa) tai audiotuloliitännän (mikrofoniliitäntä) käyttäminen

Tietokoneessa on sisäinen monomikrofoni ja stereomikrofoniliitäntä, jossa voidaan käyttää stereo- tai monomikrofonia. Kun ulkoista stereomikrofonia käytetään yhdessä äänen nauhoitussovelluksen kanssa, voidaan äänittää stereoääntä ja kuunnella nauhoituksia vastaavasti stereofonisina.

Kytke mikrofoniliitäntään mikrofoni, jossa on 3,5 mm:n pistoke.



Kun tietokoneeseen liitetään ulkoinen mikrofoni, tietokoneen sisäinen mikrofoni poistetaan käytöstä.

Audiolähdön (kuulokkeiden) käyttäminen



VAARA: Säädä äänenvoimakkuus, ennen kuin asetat kuulokkeet tai kuulokemikrofonin päähäsi. Liian kovaksi säädetty äänenvoimakkuus voi aiheuttaa kuulovaurioita.



VAROITUS: Älä kytke yksikanavaista monoliitintä kuulokeliitäntään, koska ulkoinen laite saattaa vaurioitua.

Kuulokeliitäntään voidaan kuulokkeiden lisäksi kytkeä myös jonkin ääni- tai kuvalaitteen, kuten television tai videonauhurin, äänikaapeli.

Käytä ainoastaan 3,5 mm:n pistoketta, kun kytket laitteen kuulokeliitäntään.



Kun äänilähtöliitäntään kytketään jokin laite, sisäiset kaiuttimet poistetaan käytöstä.

Äänvoimakkuuden säätäminen

Voit säätää äänvoimakkuutta seuraavien säätimien avulla:

■ Tietokoneen äänvoimakkuuspainikkeet:

- Jos haluat mykistää tai palauttaa äänet, paina mykistyspainiketta.
- Laske voimakkuutta äänvoimakkuuden vähennyspainikkeella.
- Nosta voimakkuutta äänvoimakkuuden lisäspainikkeella.

■ Windowsin® äänvoimakkuuden säädin:

1. Napsauta tehtäväpalkin oikeassa reunassa sijaitsevan ilmaisinalueen **Äänvoimakkuus**-kuvaketta.
2. Voit lisätä tai vähentää äänvoimakkuutta liikuttamalla liukusäädintä ylös- tai alaspäin. Voit mykistää äänen napsauttamalla **Mykistä**-kuvaketta.

– tai –

1. Napsauta hiiren kakkospainikkeella ilmoitusalueella olevaa **Äänvoimakkuus**-kuvaketta, ja valitse sitten **Open Volume Mixer** (Avaa äänvoimakkuusmikseri).
2. Voit lisätä tai vähentää äänvoimakkuutta liikuttamalla Device (Laitte) -sarakkeen liukusäädintä ylös- tai alaspäin. Voit mykistää äänvoimakkuuden myös napsauttamalla **Mykistä**-kuvaketta.

Jos Äänvoimakkuus-kuvaketta ei näy ilmaisinalueella, voit asettaa sen sinne seuraavien ohjeiden mukaisesti:

1. Napsauta hiiren kakkospainikkeella ilmoitusalueutta ja valitse **Properties** (Ominaisuudet).
2. Napsauta **Notification Area** (Ilmoitusalue) -välilehteä.
3. Valitse Järjestelmä-kuvakkeista **Volume** (Äänvoimakkuus) -valintaruutu.
4. Valitse **OK**.

■ Sovelluksen äänvoimakkuuden säädin:

Äänvoimakkuutta voi säätää myös joissakin sovellusohjelmissa.

Videotoimintojen käyttäminen

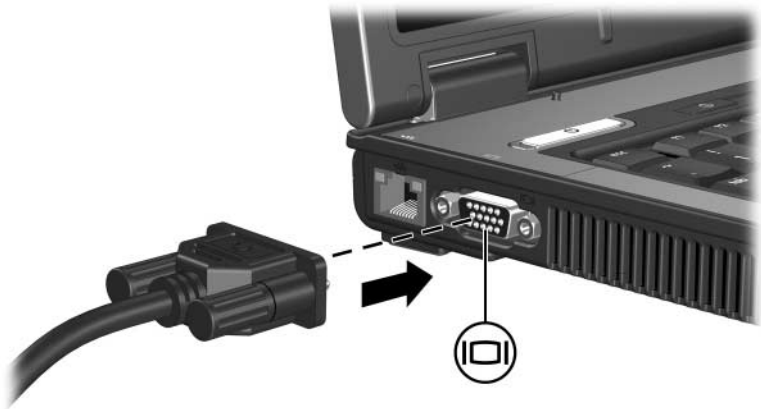
Tietokone on varustettu seuraavilla videotoiminnoilla:

- ulkoisen näytön portti television, näytön tai projektorin liittämistä varten
- S-videolähtöliitäntä (vain tietyissä malleissa) edistyneiden videolaitteiden kytkemiseen

Ulkoisen näytön portin käyttäminen

Ulkoisen näytön porttiin voidaan liittää ulkoinen näyttölaite, kuten ulkoinen näyttö tai projektori.

Kytke näyttölaite liittämällä laitteen kaapeli ulkoisen näytön porttiin.



Jos oikein kytketyssä ulkoisessa näyttölaitteessa ei ole kuvaa, paina **Fn+F4**-kutsunäppäintä ja siirrä kuva laitteeseen.

S-videolähtöliitännän käyttäminen (vain tietyt mallit)

Seitsennastaisen S-videolähtöliitännän avulla voit kytkeä tietokoneen lisävarusteena saatavaan S-videolaitteeseen, kuten televisioon, videonauhuriin, videokameraan, piirtoheittimeen tai kuvankaappauskorttiin.

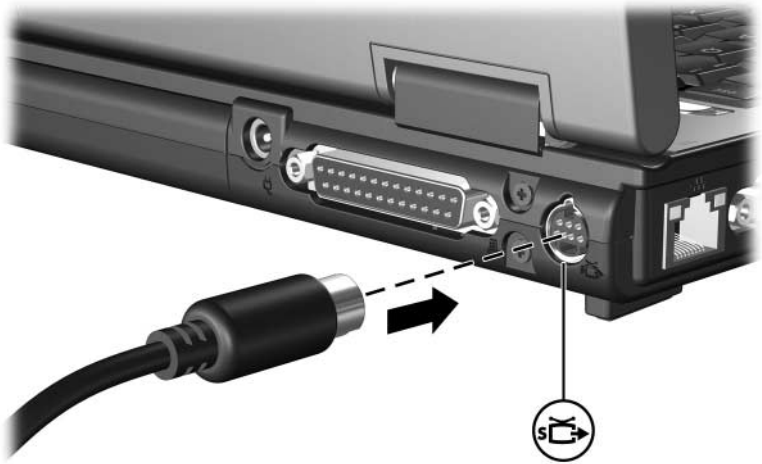
Tietokoneen S-videolähtöliitännään voi olla kytkettynä S-videolaite samalla, kun tietokoneen näyttökuva näkyy tietokoneen näytössä ja muussa tuetussa ulkoisessa näyttölaitteessa.



Videosignaalien välittämiseen S-videolähtöliitännän kautta tarvitaan S-videokaapeli, joita saa useimmista televisioita ja videonauhureita myyvistä liikkeistä sekä sähkötarvike- liikkeistä. Jos haluat yhdistää tietokoneeseen audio- ja videoimintoja, kuten esimerkiksi toistaa DVD-elokuvaa tietokoneen avulla ja katsella sekä kuunnella elokuvaa televisiosta, tarvitset lisäksi tavallisen, useimmissa sähkö- liikkeissä myytävän audiokaapelin, joka on kytkettävä kuulokeliitännään.

Kun haluat liittää videolaitteen S-videolähtöliitännään, toimi seuraavasti:

1. Liitä kumpi tahansa S-videokaapelin pää tietokoneen S-videolähtöliitännään.



2. Liitä kaapelin toinen pää videolaitteeseen laitteen käyttöoppaassa kuvatulla tavalla.
3. Painamalla **Fn+F4**-kutsunäppäintä voit siirtää näyttökuvaa tietokoneeseen liitettyjen näyttölaiteiden välillä.



Jos tietokoneen S-videolähtöliitännää ei voi käyttää, kun tietokone on telakoitu johonkin valinnaiseen telakointiasemaan (vain tietyt mallit), liitä S-videokaapeli kyseisen telakointiaseman S-videolähtöliitännään.

Multimediaohjelmistot

Tietokoneeseen on asennettu valmiiksi multimediaohjelmistoja. Joidenkin mallien mukana saatetaan toimittaa ylimääräisiä multimediaohjelmia optisella levyllä.

Tietokoneessa olevien laitteiden ja ohjelmien mukaan seuraavia multimediatehtäviä saatetaan tukea:

- digitaalisen median toistaminen, audio- ja video-CD-levyt, audio- ja video-DVD-levyt ja Internet-radio
- data-CD-levyjen luominen tai kopioiminen
- audio-CD-levyjen luominen, muokkaaminen ja polttaminen
- videoiden tai elokuvien luominen, muokkaaminen ja polttaminen DVD- tai video-CD-levylle



Lisätietoja tietokoneen mukana toimitettujen ohjelmistojen käytöstä saat ohjelmistojen käyttöoppaista. Oppaat voidaan toimittaa CD-levyllä, painettuna tai sovelluskohtaisina online-ohjeina. Käyttöoppaat saattavat olla myös ohjelmistotoimittajan Web-sivustossa.

Valmiiksi asennetun multimediaohjelmiston tunnistaminen

Voit tarkastella ja käyttää tietokoneeseen valmiiksi asennettua multimediaohjelmistoa seuraavasti:

» Valitse **Käynnistä > Kaikki ohjelmat**.



Voit myös asentaa multimediaohjelmiston uudelleen tietokoneeseen. Valitse **Käynnistä > Kaikki ohjelmat > Software Setup**.

Multimediaohjelmiston asentaminen CD-levyltä (vain tietyt mallit)

Asenna multimediaohjelmisto tietokoneen mukana toimitetulta CD-levyltä seuraavasti:

1. Aseta multimediaohjelmiston sisältävä CD-levy optiseen asemaan.
2. Kun ohjattu asennusohjelma avautuu, noudata näyttöön tulevia asennusohjeita.
3. Käynnistä tietokone uudelleen pyydettyä.

Toista asennustoimet kaikkien niiden CD-levyllä olevien multimediaohjelmien kohdalla, jotka haluat asentaa.

Multimediaohjelmiston käyttäminen

Käytä tietokoneeseen asennettua multimediaohjelmistoa seuraavasti:

1. Valitse **Käynnistä > Kaikki ohjelmat** ja avaa multimedia-ohjelma, jota haluat käyttää. Jos haluat esimerkiksi toistaa **CD-äänilevyä** Windows Media Playerin avulla, valitse **Windows Media Player**.



Jotkin ohjelmat saattavat olla alikansioissa.

2. Aseta medialevy, kuten esimerkiksi CD-äänilevy, optiseen asemaan.
3. Noudata näyttöön tulevia ohjeita.

tai

1. Aseta medialevy, kuten esimerkiksi CD-äänilevy, optiseen asemaan.
Automaattinen käynnistys -valintaikkuna tulee näkyviin.
2. Valitse multimediatehtävä tehtävälueettelosta.

Toistossa esiintyvien häiriöiden estäminen

Voit vähentää toistossa esiintyviä häiriöitä seuraavasti:

- Tallenna työsi ja sulje kaikki avoimet sovellukset ennen CD- tai DVD-levyn toistamista.
- Älä liitä tai irrota laitteita levyn toiston aikana.

Älä käynnistä lepotilaa tai syvää lepotilaa levyn toiston aikana. Näyttöön voi tällöin ilmestyä varoitus, jossa kysytään, että haluatko jatkaa. Jos tämä varoitus näkyy näytössä, valitse **No** (Ei). Kun olet valinnut Ei-vaihtoehdon,

- toistoa saatetaan jatkaa

tai

- toisto saattaa pysähtyä ja näyttö tyhjentyä. Voit palata CD- tai DVD-levyn toistoon painamalla virtapainiketta ja käynnistämällä levyn uudelleen.

CD- tai DVD-kirjoitustoiminnon suojaaminen



VAROITUS: Voit estää tietojen menettämisen tai levyn vaurioitumisen seuraavasti:

- Liitä tietokone luotettavaan ulkoiseen virtalähteeseen, ennen kuin alat kirjoittaa levyille. Älä kirjoita levyille, kun tietokone käyttää akkuvirtaa.
- Sulje kaikki avoimet ohjelmat paitsi levyn käyttöohjelmisto ennen levyille kirjoittamista.
- Älä kopioi suoraan lähdelevyltä kohdelevylle tai verkkoasemalta kohdelevylle. Kopioi tiedot sen sijaan lähdelevyltä tai verkkoasemalta kiintolevylle ja sen jälkeen kiintolevyltä kohdelevylle.
- Älä käytä kannettavan tietokoneen näppäimistöä tai siirrä tietokonetta, kun se kirjoittaa levyä. Kirjoitusprosessi ei siedä törrähdyksiä.

DVD-levyjen alueasetusten vaihtaminen

Useimmat DVD-levyt, jotka sisältävät tekijänoikeuksien alaista aineistoa, sisältävät DVD-aluekoodin. DVD-aluekoodien avulla voidaan suojata kansainvälisiä tekijänoikeuksia.

Voit toistaa DVD-levyn, jos sen aluekoodi on sama kuin DVD-aseman aluekoodi.

Jos DVD-levyn aluekoodi ei vastaa DVD-aseman alueasetusta, näytölle saattaa ilmestyä seuraava viesti, kun DVD-levy asetetaan laitteeseen: "Playback of content from this region is not permitted" (Tämän alueen sisältöjen toistamista ei sallita). Jos haluat toistaa DVD-levyn, DVD-aseman alueasetus pitää vaihtaa. DVD-alueasetuksia voidaan muuttaa käyttöjärjestelmästä tai joissakin DVD-soittimissa.



VAROITUS: DVD-aseman alueasetus voidaan vaihtaa vain viisi kertaa.

- Alueasetuksesta, jonka valitset viidennellä kerralla, tulee DVD-aseman pysyvä asetetus.
 - Aluekoodin jäljellä olevien vaihtokertojen määrä näkyy **DVD-alue-**välilehden **Muuntokertojen määrä** -kentässä. Numero ilmaisee myös viidennen vaihtokerran, jolloin valittu asetetus jää pysyväksi.
-

Voit muuttaa DVD-asetuksia käyttöjärjestelmästä seuraavasti:

1. Valitse **Start (Käynnistä) > Computer (Tietokone) > System properties (Järjestelmän ominaisuudet)** -välilehti.
2. Valitse vasemmasta ruudusta **Device Manager** (Laitehallinta).



Windows käyttää käyttäjätilien hallintatoimintoa parantaakseen tietokoneen suojausta. Sinulta voidaan pyytää lupaa tai salasanaa tehtävien suorittamiseen, kuten sovellusten asentamiseen, apuohjelmien suorittamiseen tai Windowsin asetusten muuttamiseen. Lisätietoja saat Windowsin käytönaikaisesta ohjeesta.

3. Napsauta DVD/CD-ROM-asemien vieressä olevaa **plus**-merkkiä (+).
4. Napsauta hiiren kakkospainikkeella sitä DVD-asemaa, jonka alueasetukset haluat muuttaa, ja valitse sitten **Properties** (Ominaisuudet).
5. Muuta asetukset haluamaksesi **DVD Region** (DVD-alue) -välilehdellä.
6. Napsauta **OK**.

Tekijänoikeuksia koskevat varoitukset

Tekijänoikeuslain alaisen aineiston, kuten tietokoneohjelmien, elokuvien, lähetysten ja äänitysten, luvaton kopioiminen on rikos. Älä käytä tietokonetta sellaisiin tarkoituksiin.

© Copyright 2007 Hewlett-Packard Development Company, L.P.

Windows on Microsoft Corporationin rekisteröity tavaramerkki.

Tämän oppaan tiedot voivat muuttua ilman ennakoilmoitusta. HP-tuotteita ja -palveluja koskevat takuut sisältyvät tuote- ja palvelukohtaisesti toimitettavaan rajoitetun takuun antavaan takuuilmoitukseen. Tässä aineistossa olevat tiedot eivät oikeuta lisätakuisiin. HP ei vastaa tässä esiintyvistä mahdollisista teknisistä tai toimituksellisista virheistä tai puutteista.

Multimedia

Ensimmäinen painos, tammikuu 2007

Asiakirjan osanumero: 430224-351