

# Διαχείριση ενέργειας

---

Οδηγός χρήσης

© Copyright 2007 Hewlett-Packard  
Development Company, L.P.

Τα Windows και Windows Vista είναι  
εμπορικά σήματα ή σήματα κατατεθέντα  
της Microsoft Corporation στις Ηνωμένες  
Πολιτείες ή/και άλλες χώρες.

Οι πληροφορίες στο παρόν έγγραφο μπορεί  
να αλλάξουν χωρίς προειδοποίηση. Οι  
μοναδικές εγγυήσεις για προϊόντα και  
υπηρεσίες της HP είναι αυτές που ορίζονται  
στις ρητές δηλώσεις εγγύησης που  
συνοδεύουν αυτά τα προϊόντα και αυτές τις  
υπηρεσίες. Τίποτα από όσα αναφέρονται  
στο παρόν δεν πρέπει να εκληφθεί ως  
πρόσθετη εγγύηση. Η HP δεν θα φέρει  
ευθύνη για τεχνικά ή λεκτικά σφάλματα ή  
παραλείψεις που περιλαμβάνονται στο  
παρόν.

Πρώτη έκδοση: Ιανουάριος 2007

Κωδικός εγγράφου: 430238-151

# Πίνακας περιεχομένων

## 1 Ρύθμιση επιλογών παροχής ενέργειας

Χρήση καταστάσεων εξοικονόμησης ενέργειας .....	1
Εκκίνηση και έξοδος από την αναστολή λειτουργίας .....	1
Εκκίνηση και έξοδος από την αδρανοποίηση .....	2
Χρήση του μετρητή μπαταρίας .....	3
Χρήση σχεδίων παροχής ενέργειας .....	4
Προβολή του τρέχοντος σχεδίου παροχής ενέργειας .....	4
Επιλογή διαφορετικού σχεδίου παροχής ενέργειας .....	4
Προσαρμογή σχεδίων παροχής ενέργειας .....	4
Ορισμός κωδικού πρόσβασης προστασίας κατά την επαναφορά .....	5

## 2 Χρήση μπαταρίας

Χρήση του "Κατάσταση μπαταρίας" στο "Βοήθεια και υποστήριξη" .....	7
Εμφάνιση της υπολειπόμενης φόρτισης μπαταρίας .....	8
Τοποθέτηση ή αφαίρεση της μπαταρίας .....	9
Φόρτιση μπαταρίας .....	11
Διαχείριση χαμηλών επιπέδων μπαταρίας .....	12
Αναγνώριση χαμηλών επιπέδων μπαταρίας .....	12
Αντιμετώπιση χαμηλού επιπέδου μπαταρίας .....	13
Αντιμετώπιση χαμηλού επιπέδου μπαταρίας όταν υπάρχει διαθέσιμη εξωτερική παροχή ενέργειας .....	13
Αντιμετώπιση χαμηλού επιπέδου μπαταρίας όταν υπάρχει διαθέσιμη φορτισμένη μπαταρία .....	13
Αντιμετώπιση χαμηλού επιπέδου μπαταρίας όταν δεν υπάρχει διαθέσιμη πηγή ενέργειας .....	13
Αντιμετώπιση χαμηλού επιπέδου μπαταρίας όταν ο υπολογιστής δεν είναι δυνατόν να πραγματοποιήσει έξοδο από την αδρανοποίηση .....	13
Βαθμονόμηση μπαταρίας .....	14
Βήμα 1: Πλήρης φόρτιση της μπαταρίας .....	14
Βήμα 2: Απενεργοποίηση αδρανοποίησης και αναστολής λειτουργίας .....	14
Βήμα 3: Αποφόρτιση της μπαταρίας .....	15
Βήμα 4: Πλήρης επαναφόρτιση της μπαταρίας .....	16
Βήμα 5: Επανάληψη ενεργοποίησης αδρανοποίησης και αναστολής λειτουργίας .....	16
Εξοικονόμηση ενέργειας μπαταρίας .....	17
Αποθήκευση μπαταρίας .....	18
Απόρριψη χρησιμοποιημένης μπαταρίας .....	19

## 3 Χρήση εξωτερικής παροχής εναλλασσόμενου ρεύματος

Σύνδεση προσαρμογέα εναλλασσόμενου ρεύματος .....	21
---	----

#### 4 Τερματισμός λειτουργίας του υπολογιστή

Ευρετήριο .....	23
-----------------	----

# 1 Ρύθμιση επιλογών παροχής ενέργειας

## Χρήση καταστάσεων εξοικονόμησης ενέργειας

Το λειτουργικό σύστημα Windows Vista™ έχει δύο καταστάσεις εξοικονόμησης ενέργειας, που ενεργοποιούνται εργοστασιακά: Αναστολή λειτουργίας και Αδρανοποίηση.

Όταν εκκινείτε την αναστολή λειτουργίας, οι φωτεινές ενδείξεις λειτουργίας αναβοσβήνουν και η οθόνη σβήνει. Η εργασία σας αποθηκεύεται στη μνήμη επιτρέποντάς σας ταχύτερη έξοδο από την αναστολή λειτουργίας σε σύγκριση με την έξοδο από την αδρανοποίηση. Εάν ο υπολογιστής είναι στην κατάσταση αναστολής λειτουργίας για μεγάλο χρονικό διάστημα ή αν η μπαταρία φτάσει σε κρίσιμο επίπεδο μπαταρίας κατά την κατάσταση αναστολής λειτουργίας, ο υπολογιστής πραγματοποιεί εκκίνηση της λειτουργίας αδρανοποίησης.

Όταν πραγματοποιείτε εκκίνηση της λειτουργίας αδρανοποίησης, η εργασία σας αποθηκεύεται σε ένα αρχείο αδρανοποίησης στον σκληρό δίσκο και ο υπολογιστής απενεργοποιείται.



**ΠΡΟΣΟΧΗ** Για να αποτρέψετε πιθανή υποβάθμιση του ήχου και της εικόνας, απώλεια της λειτουργίας αναπαραγωγής ήχου ή βίντεο, ή απώλεια πληροφοριών, μην πραγματοποιείτε εκκίνηση της αναστολής λειτουργίας ή της αδρανοποίησης κατά την ανάγνωση από ή την εγγραφή σε δίσκο ή εξωτερική κάρτα μέσων.



**Σημείωση** Δεν μπορείτε να πραγματοποιήσετε εκκίνηση οποιουδήποτε τύπου σύνδεσης δικτύου ή να εκτελέσετε λειτουργίες υπολογιστή ενώ ο υπολογιστής βρίσκεται σε κατάσταση αναστολής λειτουργίας ή αδρανοποίησης.

**Σημείωση** Όταν το HP Mobile Data Protection 3D έχει θέσει σε αναμονή μια μονάδα δίσκου, ο υπολογιστής δεν θα πραγματοποιήσει εκκίνηση της αναστολής λειτουργίας ή της αδρανοποίησης, και η οθόνη θα απενεργοποιηθεί.

## Εκκίνηση και έξοδος από την αναστολή λειτουργίας

Το σύστημα έχει ρυθμιστεί εργοστασιακά ώστε να πραγματοποιεί εκκίνηση της αναστολής λειτουργίας έπειτα από 15 λεπτά αδράνειας κατά τη λειτουργία με ρεύμα μπαταρίας και 30 λεπτά αδράνειας κατά τη λειτουργία με εξωτερική παροχή ενέργειας.

Μπορείτε να αλλάξετε τις ρυθμίσεις ενέργειας και τα χρονικά όρια χρησιμοποιώντας τη ρύθμιση "Επιλογές παροχής ενέργειας" στον Πίνακα Ελέγχου των Windows®.

Με τον υπολογιστή ενεργοποιημένο, μπορείτε να πραγματοποιήσετε εκκίνηση της αναστολής λειτουργίας με οποιονδήποτε από τους ακόλουθους τρόπους:

- Πατήστε **fn+f3**.
- Εάν ο υπολογιστής δεν διαθέτει HP Mobile Data Protection 3D, κλείστε την οθόνη.

- Κάντε κλικ στο **Έναρξη**, κάντε κλικ στο βέλος δίπλα στο κουμπί "Κλείδωμα" και κατόπιν κάντε κλικ στο **Αναστολή λειτουργίας**.
- Επιλέξτε **Έναρξη**, και στη συνέχεια κάντε κλικ στο κουμπί **τροφοδοσίας**.

Για έξοδο από την αναστολή λειτουργίας:

- ▲ Πατήστε το κουμπί λειτουργίας.

Όταν ο υπολογιστής πραγματοποιήσει έξοδο από την αναστολή λειτουργίας, οι φωτεινές ενδείξεις τροφοδοσίας ανάβουν και η εργασία σας επιστρέφει στην οθόνη, στο σημείο όπου σταματήσατε να εργάζεστε.



**Σημείωση** Εάν έχετε ορίσει να απαιτείται κωδικός πρόσβασης κατά την επαναφορά, πρέπει να εισαγάγετε τον κωδικό πρόσβασης των Windows πριν η εργασία σας επανέλθει στην οθόνη.

## Εκκίνηση και έξοδος από την αδρανοποίηση

Το σύστημα έχει ρυθμιστεί εργοστασιακά να πραγματοποιεί εκκίνηση της λειτουργίας αδρανοποίησης έπειτα από 60 λεπτά αδράνειας ή όταν η μπαταρία φτάσει σε κρίσιμο επίπεδο μπαταρίας.

Μπορείτε να αλλάξετε τις ρυθμίσεις ενέργειας και τα χρονικά όρια χρησιμοποιώντας τη ρύθμιση "Επιλογές παροχής ενέργειας" στον Πίνακα Ελέγχου των Windows.

Για εκκίνηση της λειτουργίας αδρανοποίησης:

1. Κάντε κλικ στο **Έναρξη** και κατόπιν κάντε κλικ στο βέλος δίπλα στο κουμπί "Κλείδωμα".
2. Κάντε κλικ στο **Αδρανοποίηση**.

Για έξοδο από την αδρανοποίηση:

- ▲ Πατήστε το κουμπί λειτουργίας.

Οι φωτεινές ενδείξεις τροφοδοσίας ανάβουν και η εργασία σας επιστρέφει στην οθόνη στο σημείο που σταματήσατε να εργάζεστε.



**Σημείωση** Εάν έχετε ορίσει να απαιτείται κωδικός πρόσβασης κατά την επαναφορά, πρέπει να εισαγάγετε τον κωδικό πρόσβασης των Windows πριν η εργασία σας επανέλθει στην οθόνη.

## Χρήση του μετρητή μπαταρίας

Ο μετρητής μπαταρίας βρίσκεται στην περιοχή ειδοποιήσεων, στη δεξιά άκρη της γραμμής εργασιών.  
Ο μετρητής μπαταρίας επιτρέπει ταχεία πρόσβαση στις ρυθμίσεις παροχής ενέργειας, προβολή της υπολειπόμενης φόρτισης μπαταρίας και επιλογή διαφορετικού σχεδίου παροχής ενέργειας.

- Για να εμφανίσετε το ποσοστό υπολειπόμενης φόρτισης μπαταρίας και το τρέχον σχέδιο παροχής ενέργειας, μετακινήστε το δείκτη επάνω από το εικονίδιο μετρητή μπαταρίας.
- Για πρόσβαση στις "Επιλογές παροχής ενέργειας" ή για αλλαγή του σχεδίου παροχής ενέργειας, κάντε κλικ στο εικονίδιο μετρητή μπαταρίας και επιλέξτε ένα στοιχείο από τη λίστα.

Τα διαφορετικά εικονίδια μετρητή μπαταρίας υποδεικνύουν αν ο υπολογιστής λειτουργεί με μπαταρία ή με εξωτερική παροχή ενέργειας. Το εικονίδιο εμφανίζει επίσης ένα μήνυμα αν η μπαταρία φτάσει σε κρίσιμο επίπεδο μπαταρίας.

Για να αποκρύψετε ή να εμφανίσετε το εικονίδιο μετρητή μπαταρίας:

1. Κάντε δεξί κλικ στη γραμμή εργασιών, και κατόπιν κάντε κλικ στο **Ιδιότητες**.
2. Κάντε κλικ στην καρτέλα **Περιοχή ειδοποιήσεων**.
3. Κάτω από το **Εικονίδια συστήματος**, καταργήστε την επιλογή του πλαισίου ελέγχου **Ενέργεια** για να αποκρύψετε το εικονίδιο μετρητή μπαταρίας, ή επιλέξτε το πλαίσιο ελέγχου **Ενέργεια** για να εμφανίσετε το εικονίδιο μετρητή μπαταρίας.
4. Κάντε κλικ στο **OK**.

## Χρήση σχεδίων παροχής ενέργειας

Ένα σχέδιο παροχής ενέργειας είναι μια συλλογή ρυθμίσεων συστήματος που διαχειρίζεται τον τρόπο χρήσης της παροχής ενέργειας από τον υπολογιστή. Τα σχέδια παροχής ενέργειας μπορούν να σας βοηθήσουν να εξοικονομήσετε ενέργεια ή να μεγιστοποιήσετε την απόδοση.

Μπορείτε να αλλάξετε τις ρυθμίσεις σχεδίων παροχής ενέργειας ή να δημιουργήσετε το δικό σας σχέδιο παροχής ενέργειας.

### Προβολή του τρέχοντος σχεδίου παροχής ενέργειας

- ▲ Μετακινήστε το δείκτη πάνω από το εικονίδιο μετρητή μπαταρίας στην περιοχή ειδοποιήσεων, στη δεξιά άκρη της γραμμής εργασιών.

– ή –

Επιλέξτε **Έναρξη > Πίνακας Ελέγχου > Σύστημα και Συντήρηση > Επιλογές παροχής ενέργειας**.

### Επιλογή διαφορετικού σχεδίου παροχής ενέργειας

- ▲ Κάντε κλικ στο εικονίδιο μετρητή μπαταρίας στην περιοχή ειδοποιήσεων και κατόπιν επιλέξτε ένα σχέδιο παροχής ενέργειας από τη λίστα.

– ή –

Επιλέξτε **Έναρξη > Πίνακας Ελέγχου > Σύστημα και Συντήρηση > Επιλογές παροχής ενέργειας** και κατόπιν επιλέξτε ένα σχέδιο παροχής ενέργειας από τη λίστα.

### Προσαρμογή σχεδίων παροχής ενέργειας

1. Κάντε κλικ στο εικονίδιο μετρητή μπαταρίας στην περιοχή ειδοποιήσεων και κατόπιν κάντε κλικ στο **Περισσότερες επιλογές παροχής ενέργειας**.

– ή –

Κάντε κλικ στο **Έναρξη > Πίνακας Ελέγχου > Σύστημα και Συντήρηση > Επιλογές παροχής ενέργειας**.

2. Επιλέξτε ένα σχέδιο παροχής ενέργειας και κατόπιν κάντε κλικ στο **Αλλαγή ρυθμίσεων σχεδίων**.
3. Αλλάξτε τις ρυθμίσεις λήξης χρονικών ορίων για **Απενεργοποίηση οθόνης** (και **Θέση του υπολογιστή σε αναστολή λειτουργίας**, σύμφωνα με τις απαιτήσεις σας).
4. Για να αλλάξετε πρόσθετες ρυθμίσεις, κάντε κλικ στο **Αλλαγή ρυθμίσεων παροχής ενέργειας για προχωρημένους** και πραγματοποιήστε τις αλλαγές σας.



## Ορισμός κωδικού πρόσβασης προστασίας κατά την επαναφορά

Για να ρυθμίσετε τον υπολογιστή ώστε να ζητά κωδικό πρόσβασης κατά την έξοδο από την αναστολή λειτουργίας ή την αδρανοποίηση, ακολουθήστε τα εξής βήματα:

1. Επιλέξτε **Έναρξη > Πίνακας Ελέγχου > Σύστημα και Συντήρηση > Επιλογές παροχής ενέργειας**.
2. Στην αριστερή περιοχή, κάντε κλικ στο **Απαιτείται κωδικός πρόσβασης κατά την ενεργοποίηση**.
3. Επιλέξτε **Change Settings that are currently unavailable** (Αλλαγή ρυθμίσεων που δεν είναι προς το παρόν διαθέσιμες).
4. Κάντε κλικ στο **Απαιτείται κωδικός πρόσβασης (προτείνεται)**.
5. Επιλέξτε **Αποθήκευση αλλαγών**.

## 2 Χρήση μπαταρίας

Όταν υπάρχει μια φορτισμένη μπαταρία στον υπολογιστή και ο υπολογιστής δεν είναι συνδεδεμένος σε εξωτερική παροχή ενέργειας, τότε λειτουργεί με την μπαταρία. Όταν ο υπολογιστής είναι συνδεδεμένος σε εξωτερική παροχή εναλλασσόμενου ρεύματος, λειτουργεί με εναλλασσόμενο ρεύμα.

Εάν ο υπολογιστής περιέχει μια φορτισμένη μπαταρία και λειτουργεί με εξωτερική παροχή εναλλασσόμενου ρεύματος μέσω του προσαρμογέα εναλλασσόμενου ρεύματος, ο υπολογιστής θα αλλάξει σε τροφοδοσία μέσω μπαταρίας εάν αποσυνδεθεί ο προσαρμογέας εναλλασσόμενου ρεύματος από τον υπολογιστή.



**Σημείωση** Η φωτεινότητα της οθόνης μειώνεται για την εξοικονόμηση διάρκειας ζωής μπαταρίας κατά την αποσύνδεση από την παροχή εναλλασσόμενου ρεύματος. Για να αυξήσετε τη φωτεινότητα της οθόνης, χρησιμοποιήστε το πλήκτρο πρόσβασης **fn+f10** ή επανασυνδέστε τον προσαρμογέα εναλλασσόμενου ρεύματος.

Μπορείτε να διατηρήσετε μια μπαταρία στον υπολογιστή ή να την αποθηκεύσετε ανάλογα με τον τρόπο εργασίας σας. Διατηρώντας την μπαταρία στον υπολογιστή, κάθε φορά που ο υπολογιστής συνδέεται στην παροχή εναλλασσόμενου ρεύματος, η μπαταρία φορτίζεται και επίσης προστατεύεται η εργασία σας, σε περίπτωση διακοπής ρεύματος. Ωστόσο, μια μπαταρία στον υπολογιστή αποφορτίζεται αργά, όταν ο υπολογιστής είναι απενεργοποιημένος και αποσυνδεδεμένος από την εξωτερική παροχή ενέργειας.



**ΠΡΟΕΙΔ/ΣΗ!** Για να μειώσετε τα πιθανά θέματα ασφαλείας, να χρησιμοποιείτε μόνο την μπαταρία που παρέχεται με τον υπολογιστή, μια μπαταρία αντικατάστασης που παρέχεται από την HP ή μια συμβατή μπαταρία που αγοράζεται από την HP.

Η διάρκεια ζωής μπαταρίας υπολογιστή ποικίλλει ανάλογα με τις ρυθμίσεις διαχείρισης ενέργειας, τα προγράμματα που εκτελούνται στον υπολογιστή, τη φωτεινότητα της οθόνης, τις εξωτερικές συσκευές που είναι συνδεδεμένες στον υπολογιστή και άλλους παράγοντες.

## Χρήση του "Κατάσταση μπαταρίας" στο "Βοήθεια και υποστήριξη"

Η ενότητα Κατάσταση μπαταρίας του Learning Center (Κέντρο εκμάθησης) στη "Βοήθεια και υποστήριξη" παρέχει τα εξής εργαλεία και πληροφορίες:

- Εργαλείο "Battery Check" (Έλεγχος μπαταρίας) για τη δοκιμή της απόδοσης των μπαταριών
- Πληροφορίες για τη βαθμονόμηση, τη διαχείριση ενέργειας, και την κατάλληλη φροντίδα και αποθήκευση για μεγιστοποίηση της διάρκειας ζωής των μπαταριών
- Πληροφορίες σχετικά με τους τύπους, τις προδιαγραφές, τη διάρκεια ζωής και τη χωρητικότητα των μπαταριών

Για να αποκτήσετε πρόσβαση στην Κατάσταση μπαταρίας:

- ▲ Επιλέξτε **Έναρξη > Βοήθεια και υποστήριξη > Learning Center** (Κέντρο εκμάθησης) > **Κατάσταση μπαταρίας**.

## Εμφάνιση της υπολειπόμενης φόρτισης μπαταρίας

- ▲ Μετακινήστε το δείκτη πάνω από το εικονίδιο μετρητή μπαταρίας στην περιοχή ειδοποιήσεων, στη δεξιά άκρη της γραμμής εργασιών.

– ή –

Προβάλετε τα λεπτά που υπολογίζετε ότι υπολείπονται για τη φόρτιση της μπαταρίας στο Κέντρο φορητότητας των Windows:

- ▲ Κάντε κλικ στο εικονίδιο μετρητή μπαταρίας και κατόπιν κάντε κλικ στο **Κέντρο φορητότητας των Windows**.

– ή –

Επιλέξτε **Έναρξη > Πίνακας Ελέγχου > Φορητός υπολογιστής > Κέντρο φορητότητας των Windows**.

Ο εμφανιζόμενος χρόνος υποδεικνύει τον κατά προσέγγιση χρόνο λειτουργίας που απομένει στην μπαταρία *αν η μπαταρία συνεχίσει να παρέχει ενέργεια στο τρέχον επίπεδο*. Για παράδειγμα, ο χρόνος που απομένει θα μειωθεί κατά την αναπαραγωγή DVD και θα αυξηθεί κατά τη διακοπή της αναπαραγωγής DVD.

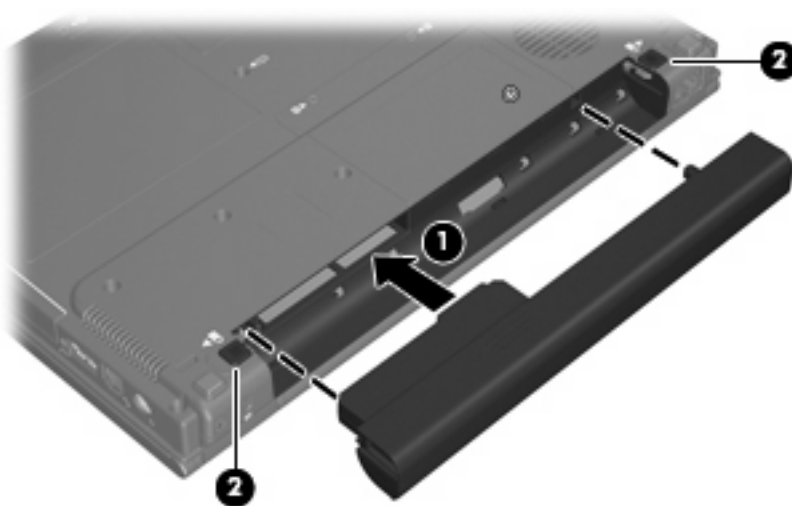
## Τοποθέτηση ή αφαίρεση της μπαταρίας



**ΠΡΟΣΟΧΗ** Η αφαίρεση μιας μπαταρίας που αποτελεί τη μοναδική πηγή ενέργειας μπορεί να προκαλέσει απώλεια πληροφοριών. Για την αποφυγή απώλειας πληροφοριών, πραγματοποιήστε εκκίνηση της λειτουργίας αδρανοποίησης ή τερματίστε τη λειτουργία του υπολογιστή μέσω των Windows προτού αφαιρέσετε την μπαταρία.

Για να τοποθετήσετε την μπαταρία:

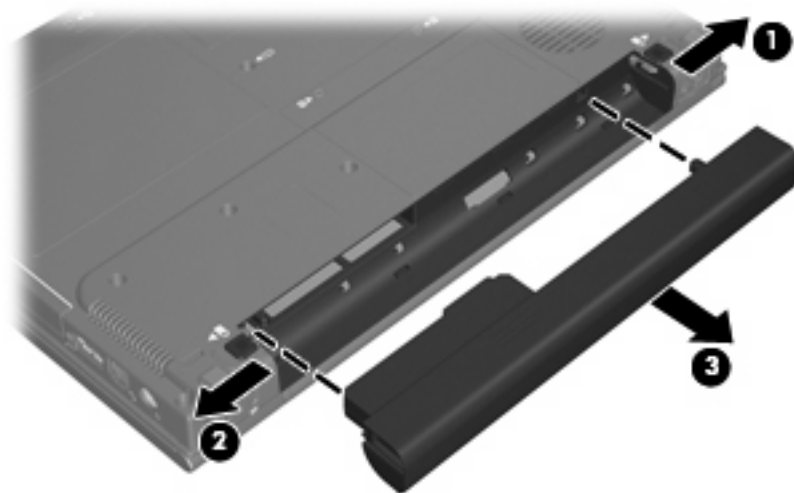
1. Γυρίστε ανάποδα τον υπολογιστή σε μια επίπεδη επιφάνεια με την υποδοχή της μπαταρίας να βλέπει προς εσάς.
2. Σπρώξτε την μπαταρία **(1)** ώστε να εισέλθει στη θέση της μέχρι να εφαρμόσει σωστά.  
Οι ασφάλειες απελευθέρωσης μπαταρίας **(2)** κλειδώνουν αυτόματα την μπαταρία στη θέση της.



Για να αφαιρέσετε την μπαταρία:

1. Γυρίστε ανάποδα τον υπολογιστή σε μια επίπεδη επιφάνεια με την υποδοχή της μπαταρίας να βλέπει προς εσάς.
2. Σπρώξτε την ασφάλεια απελευθέρωσης μπαταρίας στα δεξιά **(1)** και στη συνέχεια την ασφάλεια απελευθέρωσης μπαταρίας στα αριστερά **(2)** για να απελευθερώσετε την μπαταρία.

3. Αφαιρέστε την μπαταρία από τον υπολογιστή (3).



## Φόρτιση μπαταρίας



**ΠΡΟΕΙΔ/ΣΗ!** Όταν βρίσκεστε σε αεροπλάνο, μη φορτίζετε την μπαταρία του υπολογιστή.

Η μπαταρία φορτίζεται κάθε φορά που ο υπολογιστής συνδέεται σε εξωτερική παροχή ενέργειας μέσω προσαρμογέα εναλλασσόμενου ρεύματος, προαιρετικού προσαρμογέα ρεύματος, προαιρετικού προϊόντος επέκτασης ή προαιρετικής συσκευής επιτραπέζιας σύνδεσης.

Η μπαταρία φορτίζεται είτε ο υπολογιστής είναι απενεργοποιημένος είτε χρησιμοποιείται, αλλά φορτίζεται ταχύτερα όταν ο υπολογιστής είναι απενεργοποιημένος.

Η φόρτιση ενδέχεται να διαρκέσει περισσότερο αν η μπαταρία είναι καινούρια, δεν έχει χρησιμοποιηθεί επί 2 εβδομάδες ή περισσότερο, ή αν είναι κατά πολύ θερμότερη ή ψυχρότερη από τη θερμοκρασία δωματίου.

Για να παρατείνετε τη διάρκεια ζωής της μπαταρίας και να βελτιστοποιήσετε την ακρίβεια των ενδείξεων φόρτισης της μπαταρίας, ακολουθήστε τις εξής συστάσεις:

- Εάν φορτίζετε μια καινούρια μπαταρία, φορτίστε την πλήρως, πριν ενεργοποιήσετε τον υπολογιστή.
- Φορτίστε την μπαταρία μέχρι να σβήσει η φωτεινή ένδειξη της μπαταρίας.



**Σημείωση** Εάν ο υπολογιστής είναι ενεργοποιημένος ενώ η μπαταρία φορτίζεται, ο μετρητής μπαταρίας στην περιοχή ειδοποιήσεων ενδέχεται να εμφανίσει φόρτιση 100 τοις εκατό πριν φορτιστεί πλήρως η μπαταρία.

- Αφήστε την μπαταρία να αποφορτιστεί κάτω από 5 τοις εκατό μιας πλήρους φόρτισης μέσω κανονικής χρήσης, πριν τη φορτίσετε.
- Εάν η μπαταρία δεν έχει χρησιμοποιηθεί επί ένα μήνα ή περισσότερο, εκτελέστε βαθμονόμηση της μπαταρίας αντί για απλή φόρτιση.

Η φωτεινή ένδειξη της μπαταρίας εμφανίζει την κατάσταση φόρτισης:

- Αναμμένη: Η μπαταρία φορτίζεται.
- Αναβοσβήνει: Η μπαταρία έχει φτάσει σε χαμηλό επίπεδο μπαταρίας ή κρίσιμο επίπεδο μπαταρίας και δεν φορτίζεται.
- Σβηστή: Η μπαταρία έχει φορτιστεί πλήρως, χρησιμοποιείται ή δεν έχει τοποθετηθεί.

## Διαχείριση χαμηλών επιπέδων μπαταρίας

Οι πληροφορίες σε αυτήν την ενότητα περιγράφουν τις ειδοποιήσεις και τις αποκρίσεις του συστήματος, όπως έχουν οριστεί από τον κατασκευαστή. Κάποιες ειδοποιήσεις χαμηλής μπαταρίας και αποκρίσεις συστήματος μπορούν να τροποποιηθούν, χρησιμοποιώντας το "Επιλογές παροχής ενέργειας" στον Πίνακα Ελέγχου των Windows. Οι προτιμήσεις που ορίζονται στο "Επιλογές παροχής ενέργειας" δεν επηρεάζουν τις φωτεινές ενδείξεις.

## Αναγνώριση χαμηλών επιπέδων μπαταρίας

Όταν μια μπαταρία που αποτελεί την αποκλειστική πηγή ενέργειας για τον υπολογιστή φτάσει σε χαμηλό επίπεδο μπαταρίας, η φωτεινή ένδειξη της μπαταρίας αναβοσβήνει.

Εάν το χαμηλό επίπεδο μπαταρίας δεν αντιμετωπιστεί, ο υπολογιστής περνάει σε κρίσιμο επίπεδο μπαταρίας, και η φωτεινή ένδειξη της μπαταρίας αναβοσβήνει πιο γρήγορα.

Ο υπολογιστής εκτελεί τις ακόλουθες ενέργειες για ένα κρίσιμο επίπεδο μπαταρίας:

- Εάν η λειτουργία αδρανοποίησης είναι ενεργοποιημένη και ο υπολογιστής είναι ενεργοποιημένος ή σε κατάσταση "Αναστολή λειτουργίας", ο υπολογιστής πραγματοποιεί εκκίνηση της λειτουργίας αδρανοποίησης.
- Εάν η λειτουργία αδρανοποίησης είναι απενεργοποιημένη και ο υπολογιστής είναι ενεργοποιημένος ή σε κατάσταση "Αναστολή λειτουργίας", ο υπολογιστής παραμένει για λίγο σε αυτή την κατάσταση, και στη συνέχεια τερματίζεται η λειτουργία του με αποτέλεσμα την απώλεια των πληροφοριών που δεν έχουν αποθηκευτεί.



## Αντιμετώπιση χαμηλού επιπέδου μπαταρίας



**ΠΡΟΣΟΧΗ** Για να μειώσετε τον κίνδυνο απώλειας πληροφοριών όταν ο υπολογιστής φτάσει σε κρίσιμο επίπεδο μπαταρίας και έχει πραγματοποιήσει εκκίνηση της λειτουργίας αδρανοποίησης, μην αποκαθιστάτε την παροχή ενέργειας μέχρι να σβήσουν οι φωτεινές ενδείξεις παροχής ενέργειας.

### Αντιμετώπιση χαμηλού επιπέδου μπαταρίας όταν υπάρχει διαθέσιμη εξωτερική παροχή ενέργειας

- ▲ Συνδέστε μία από τις ακόλουθες συσκευές:
  - Προσαρμογέα εναλλασσόμενου ρεύματος
  - Προαιρετικό προϊόν επέκτασης ή συσκευή επιτραπέζιας σύνδεσης
  - Προαιρετικό προσαρμογέα ρεύματος

### Αντιμετώπιση χαμηλού επιπέδου μπαταρίας όταν υπάρχει διαθέσιμη φορτισμένη μπαταρία

1. Απενεργοποιήστε τον υπολογιστή ή πραγματοποιήστε εκκίνηση της λειτουργίας αδρανοποίησης.
2. Αφαιρέστε την αποφορτισμένη μπαταρία και κατόπιν εισαγάγετε μια φορτισμένη μπαταρία.
3. Ενεργοποιήστε τον υπολογιστή.

### Αντιμετώπιση χαμηλού επιπέδου μπαταρίας όταν δεν υπάρχει διαθέσιμη πηγή ενέργειας

- ▲ Πραγματοποιήστε εκκίνηση της λειτουργίας αδρανοποίησης.

– ή –

Αποθηκεύστε την εργασία σας και τερματίστε τη λειτουργία του υπολογιστή.

### Αντιμετώπιση χαμηλού επιπέδου μπαταρίας όταν ο υπολογιστής δεν είναι δυνατόν να πραγματοποιήσει έξοδο από την αδρανοποίηση

Όταν ο υπολογιστής δεν διαθέτει επαρκή ενέργεια για έξοδο από την αδρανοποίηση, ακολουθήστε τα εξής βήματα:

1. Τοποθετήστε μια φορτισμένη μπαταρία ή συνδέστε τον υπολογιστή σε εξωτερική παροχή ενέργειας.
2. Εκτελέστε έξοδο από τη λειτουργία αδρανοποίησης πατώντας το κουμπί λειτουργίας.

# Βαθμονόμηση μπαταρίας

Η βαθμονόμηση μιας μπαταρίας γίνεται στις εξής περιπτώσεις:

- Όταν οι ενδείξεις φόρτισης της μπαταρίας φαίνονται ανακριβείς
- Όταν παρατηρείτε σημαντική αλλαγή στο χρόνο λειτουργίας της μπαταρίας

Ακόμα και αν μια μπαταρία χρησιμοποιείται πολύ, δεν πρέπει να χρειάζεται βαθμονόμηση περισσότερο από μία φορά το μήνα. Επίσης, δεν είναι απαραίτητη η βαθμονόμηση μιας νέας μπαταρίας.

## Βήμα 1: Πλήρης φόρτιση της μπαταρίας



**ΠΡΟΕΙΔ/ΣΗ!** Όταν βρίσκεστε σε αεροπλάνο, μη φορτίζετε την μπαταρία του υπολογιστή.



**Σημείωση** Η μπαταρία φορτίζεται είτε ο υπολογιστής είναι απενεργοποιημένος είτε χρησιμοποιείται, αλλά φορτίζεται ταχύτερα όταν ο υπολογιστής είναι απενεργοποιημένος.

Για πλήρη φόρτιση της μπαταρίας:

1. Τοποθετήστε την μπαταρία στον υπολογιστή.
2. Συνδέστε τον υπολογιστή σε έναν προσαρμογέα εναλλασσόμενου ρεύματος, έναν προαιρετικό προσαρμογέα ρεύματος, ένα προαιρετικό προϊόν επέκτασης ή μια προαιρετική συσκευή επιτραπέζιας σύνδεσης και κατόπιν συνδέστε τον προσαρμογέα ή τη συσκευή σε εξωτερική παροχή ενέργειας.

Η φωτεινή ένδειξη της μπαταρίας στον υπολογιστή ανάβει.

3. Αφήστε τον υπολογιστή συνδεδεμένο στην εξωτερική παροχή ενέργειας μέχρι να φορτιστεί πλήρως η μπαταρία.

Η φωτεινή ένδειξη της μπαταρίας στον υπολογιστή σβήνει.

## Βήμα 2: Απενεργοποίηση αδρανοποίησης και αναστολής λειτουργίας

1. Κάντε κλικ στο εικονίδιο μετρητή μπαταρίας στην περιοχή ειδοποιήσεων και κατόπιν κάντε κλικ στο **Περισσότερες επιλογές παροχής ενέργειας**.  
– ή –  
Κάντε κλικ στο **Έναρξη > Πίνακας Ελέγχου > Σύστημα και Συντήρηση > Επιλογές παροχής ενέργειας**.
2. Κάτω από το τρέχον σχέδιο παροχής ενέργειας, κάντε κλικ στο **Αλλαγή ρυθμίσεων σχεδίων**.
3. Καταγράψτε τις ρυθμίσεις για την **Απενεργοποίηση οθόνης** και **Θέση του υπολογιστή σε αναστολή λειτουργίας** που αναγράφονται στη στήλη **Με μπαταρίες** ώστε να μπορείτε να τις επαναφέρετε μετά τη βαθμονόμηση.
4. Αλλάξτε τις ρυθμίσεις **Απενεργοποίηση οθόνης** και **Θέση του υπολογιστή σε αναστολή λειτουργίας** σε **Ποτέ**.
5. Κάντε κλικ στο **Αλλαγή ρυθμίσεων παροχής ενέργειας για προχωρημένους**.
6. Κάντε κλικ στο σύμβολο πρόσθεσης δίπλα στο **Αναστολή λειτουργίας** και κατόπιν κάντε κλικ στο σύμβολο πρόσθεσης δίπλα στο **Αδράνεια έπειτα από**.

7. Καταγράψτε τη ρύθμιση **Με μπαταρίες** κάτω από το **Αδράνεια έπειτα από** ώστε να μπορείτε να την επαναφέρετε μετά τη βαθμονόμηση.
8. Επιλέξτε **Ποτ έ** στο πλαίσιο **Με μπαταρίες**.
9. Κάντε κλικ στο **ΟΚ**.
10. Επιλέξτε **Αποθήκευση αλλαγών**.

### Βήμα 3: Αποφόρτιση της μπαταρίας

Ο υπολογιστής πρέπει να παραμείνει ενεργοποιημένος κατά την αποφόρτιση της μπαταρίας. Η μπαταρία μπορεί να αποφορτιστεί ανεξάρτητα από το αν χρησιμοποιείτε τον υπολογιστή, αλλά θα αποφορτιστεί ταχύτερα ενώ τον χρησιμοποιείτε.

- Εάν έχετε σκοπό να αφήσετε τον υπολογιστή χωρίς επιτήρηση κατά τη διάρκεια της αποφόρτισης, αποθηκεύστε τα δεδομένα σας πριν ξεκινήσει η διαδικασία αποφόρτισης.
- Εάν χρησιμοποιείτε τακτικά τον υπολογιστή κατά τη διάρκεια της διαδικασίας αποφόρτισης και έχετε καθορίσει διαλείμματα εξοικονόμησης ενέργειας, το σύστημα θα έχει την παρακάτω απόδοση κατά τη διάρκεια της διαδικασίας αποφόρτισης:
  - Η οθόνη δεν θα σβήσει αυτόματα.
  - Η ταχύτητα της μονάδας σκληρού δίσκου δεν θα μειώνεται αυτόματα όσο ο υπολογιστής είναι σε αδράνεια.
  - Δεν θα πραγματοποιηθεί αδρανοποίηση εκκινούμενη από το σύστημα.

Για αποφόρτιση μιας μπαταρίας:

1. Αποσυνδέστε τον υπολογιστή από την εξωτερική πηγή ενέργειας, αλλά *μην* τον απενεργοποιήσετε.
2. Χρησιμοποιήστε τον υπολογιστή με τροφοδοσία μέσω μπαταρίας μέχρι να αποφορτιστεί η μπαταρία. Η φωτεινή ένδειξη της μπαταρίας αρχίζει να αναβοσβήνει όταν η μπαταρία αποφορτιστεί σε χαμηλό επίπεδο μπαταρίας. Όταν η μπαταρία αποφορτιστεί, η φωτεινή ένδειξη της μπαταρίας θα σβήσει και η λειτουργία του υπολογιστή θα τερματιστεί.

## Βήμα 4: Πλήρης επαναφόρτιση της μπαταρίας

Για επαναφόρτιση της μπαταρίας:

1. Συνδέστε τον υπολογιστή σε εξωτερική παροχή ενέργειας και διατηρήστε την εξωτερική παροχή ενέργειας μέχρι να επαναφορτιστεί πλήρως η μπαταρία. Όταν η μπαταρία επαναφορτιστεί, η φωτεινή ένδειξη στον υπολογιστή σβήνει.

Μπορείτε να χρησιμοποιήσετε τον υπολογιστή ενώ η μπαταρία επαναφορτίζεται. Ωστόσο, η μπαταρία θα φορτιστεί γρηγορότερα αν ο υπολογιστής είναι απενεργοποιημένος.

2. Εάν ο υπολογιστής είναι απενεργοποιημένος, ενεργοποιήστε τον όταν η μπαταρία φορτιστεί πλήρως και σβήσει η φωτεινή ένδειξη της μπαταρίας.

## Βήμα 5: Επανάληψη ενεργοποίησης αδρανοποίησης και αναστολής λειτουργίας



**ΠΡΟΣΟΧΗ** Η αποτυχία επανάληψης ενεργοποίησης αδρανοποίησης μετά τη βαθμονόμηση μπορεί να οδηγήσει σε πλήρη αποφόρτιση της μπαταρίας και απώλεια πληροφοριών, αν ο υπολογιστής φτάσει σε κρίσιμο επίπεδο μπαταρίας.

1. Κάντε κλικ στο εικονίδιο μετρητή μπαταρίας στην περιοχή ειδοποιήσεων και κατόπιν κάντε κλικ στο **Περισσότερες επιλογές παροχής ενέργειας**.  
– ή –  
Κάντε κλικ στο **Έναρξη > Πίνακας Ελέγχου > Σύστημα και Συντήρηση > Επιλογές παροχής ενέργειας**.
2. Κάτω από το τρέχον σχέδιο παροχής ενέργειας, κάντε κλικ στο **Αλλαγή ρυθμίσεων σχεδίων**.
3. Εισαγάγετε ξανά τις ρυθμίσεις που καταγράψατε για τα στοιχεία της στήλης **Με μπαταρίες**.
4. Κάντε κλικ στο **Αλλαγή ρυθμίσεων παροχής ενέργειας για προχωρημένους**.
5. Κάντε κλικ στο σύμβολο πρόσθεσης δίπλα στο **Αναστολή λειτουργίας** και κατόπιν κάντε κλικ στο σύμβολο πρόσθεσης δίπλα στο **Αδράνεια έπειτα από**.
6. Εισαγάγετε ξανά τη ρύθμιση που καταγράψατε για τη στήλη **Με μπαταρίες**.
7. Κάντε κλικ στο **OK**.
8. Επιλέξτε **Αποθήκευση αλλαγών**.

## Εξοικονόμηση ενέργειας μπαταρίας

- Επιλέξτε ρυθμίσεις χρήσης χαμηλής ενέργειας μέσω του "Επιλογές παροχής ενέργειας" στον Πίνακα Ελέγχου των Windows.
- Απενεργοποιήστε τις συνδέσεις ασύρματου και τοπικού δικτύου (LAN) και τερματίστε εφαρμογές modem όταν δεν χρησιμοποιούνται.
- Αποσυνδέστε τις εξωτερικές συσκευές που δεν είναι συνδεδεμένες σε εξωτερική παροχή ενέργειας όταν δεν τις χρησιμοποιείτε.
- Τερματίστε τη λειτουργία, απενεργοποιήστε ή αφαιρέστε τις εξωτερικές κάρτες μέσων που δεν χρησιμοποιείτε.
- Χρησιμοποιήστε τα πλήκτρα πρόσβασης **fn+f9** και **fn+f10** για να προσαρμόσετε τη φωτεινότητα της οθόνης σύμφωνα με τις απαιτήσεις σας.
- Εάν πρόκειται να διακόψετε την εργασία σας, ενεργοποιήστε την αναστολή λειτουργίας ή την αδρανοποίηση, ή τερματίστε τη λειτουργία του υπολογιστή.

## Αποθήκευση μπαταρίας

---



**ΠΡΟΣΟΧΗ** Για να αποφύγετε ενδεχόμενη βλάβη της μπαταρίας, αποφύγετε την έκθεσή της σε υψηλές θερμοκρασίες για παρατεταμένο χρονικό διάστημα.

---

Αν δεν πρόκειται να χρησιμοποιήσετε τον υπολογιστή και να τον συνδέσετε σε εξωτερική παροχή ενέργειας για διάστημα μεγαλύτερο των 2 εβδομάδων, αφαιρέστε και αποθηκεύστε ξεχωριστά τις μπαταρίες.

Για να παρατείνετε τη φόρτιση μιας αποθηκευμένης μπαταρίας, τοποθετήστε τη σε ψυχρό, ξηρό μέρος.

Βαθμονομήστε την μπαταρία πριν να την χρησιμοποιήσετε, αν δεν έχει χρησιμοποιηθεί για ένα μήνα ή περισσότερο.

## Απόρριψη χρησιμοποιημένης μπαταρίας

---



**ΠΡΟΕΙΔ/ΣΗ!** Για να μειωθεί ο κίνδυνος ανάφλεξης ή εγκαυμάτων, μην αποσυναρμολογείτε την μπαταρία, αποφύγετε τα κτυπήματα ή τη διάτρησή της, μην βραχυκυκλώνετε τις εξωτερικές επαφές της και μην την απορρίψετε σε νερό ή φωτιά. Μην εκθέτετε μια μπαταρία σε θερμοκρασίες άνω των 60°C (140°F). Αντικαταστήστε την μπαταρία μόνο με μπαταρίες εγκεκριμένες για χρήση με τον συγκεκριμένο υπολογιστή.

---

Ανατρέξτε στο *Σημειώσεις κανονισμών, ασφάλειας και περιβάλλοντος* για πληροφορίες σχετικά με την απόρριψη μπαταρίας.

# 3 Χρήση εξωτερικής παροχής εναλλασσόμενου ρεύματος

Η εξωτερική παροχή εναλλασσόμενου ρεύματος παρέχεται μέσω μιας από τις ακόλουθες συσκευές:



**ΠΡΟΕΙΔ/ΣΗ!** Για να μειώσετε τα πιθανά θέματα ασφαλείας, να χρησιμοποιείτε μόνο τον προσαρμογέα εναλλασσόμενου ρεύματος που παρέχεται με τον υπολογιστή, έναν προσαρμογέα εναλλασσόμενου ρεύματος αντικατάστασης που παρέχεται από την HP ή έναν συμβατό προσαρμογέα εναλλασσόμενου ρεύματος που αγοράζεται από την HP.

- Προσαρμογέα εναλλασσόμενου ρεύματος που συνοδεύει τον υπολογιστή
- Προαιρετικής συσκευής επιτραπέζιας σύνδεσης ή επέκτασης
- Προαιρετικού προσαρμογέα ρεύματος

Συνδέστε τον υπολογιστή στην εξωτερική παροχή εναλλασσόμενου ρεύματος υπό οποιαδήποτε από τις ακόλουθες συνθήκες:

- Όταν φορτίζετε ή κάνετε βαθμονόμηση μιας μπαταρίας



**ΠΡΟΕΙΔ/ΣΗ!** Όταν βρίσκεστε σε αεροπλάνο, μη φορτίζετε την μπαταρία του υπολογιστή.

- Όταν εγκαθιστάτε ή τροποποιείτε λογισμικό συστήματος
- Όταν εγγράφετε πληροφορίες σε CD ή DVD

Όταν συνδέετε τον υπολογιστή με εξωτερική παροχή εναλλασσόμενου ρεύματος, συμβαίνουν τα εξής:

- Η μπαταρία αρχίζει να φορτίζεται.
- Εάν ο υπολογιστής είναι ενεργοποιημένος, το εικονίδιο μετρητή μπαταρίας στην περιοχή ειδοποιήσεων αλλάζει εμφάνιση.

Όταν αποσυνδέετε την εξωτερική παροχή εναλλασσόμενου ρεύματος, συμβαίνουν τα εξής:

- Ο υπολογιστής αλλάζει σε τροφοδοσία μέσω μπαταρίας.
- Η φωτεινότητα της οθόνης μειώνεται αυτόματα για εξοικονόμηση διάρκειας ζωής μπαταρίας. Για να αυξήσετε τη φωτεινότητα της οθόνης, πιέστε το πλήκτρο πρόσβασης [fn+f10](#) ή επανασυνδέστε τον προσαρμογέα εναλλασσόμενου ρεύματος.



## Σύνδεση προσαρμογέα εναλλασσόμενου ρεύματος



**ΠΡΟΕΙΔ/ΣΗ!** Για να μειώσετε τον κίνδυνο ηλεκτροπληξίας ή βλάβης στον εξοπλισμό:

Συνδέστε το καλώδιο τροφοδοσίας σε πρίζα εναλλασσόμενου ρεύματος, στην οποία η πρόσβαση είναι εύκολη ανά πάσα στιγμή.

Διακόψτε την παροχή ενέργειας στον υπολογιστή, αφαιρώντας το καλώδιο τροφοδοσίας από την πρίζα εναλλασσόμενου ρεύματος (και όχι από τον υπολογιστή).

Εάν το καλώδιο τροφοδοσίας διαθέτει βύσμα 3 ακίδων, συνδέστε το καλώδιο σε πρίζα 3 ακίδων με γείωση. Μην επιχειρήσετε να καταργήσετε τον ακροδέκτη γείωσης του καλωδίου τροφοδοσίας, συνδέοντας, για παράδειγμα, προσαρμογέα με διπολικό βύσμα. Η ακίδα γείωσης είναι ένα σημαντικό χαρακτηριστικό ασφάλειας.

Για να συνδέσετε τον υπολογιστή σε εξωτερική παροχή εναλλασσόμενου ρεύματος:

1. Συνδέστε τον προσαρμογέα εναλλασσόμενου ρεύματος στην υποδοχή παροχής ενέργειας **(1)** του υπολογιστή.
2. Συνδέστε το καλώδιο τροφοδοσίας στον προσαρμογέα εναλλασσόμενου ρεύματος **(2)**.
3. Συνδέστε το άλλο άκρο του καλωδίου τροφοδοσίας σε μια πρίζα εναλλασσόμενου ρεύματος **(3)**.



## 4 Τερματισμός λειτουργίας του υπολογιστή



**ΠΡΟΣΟΧΗ** Οι πληροφορίες που δεν έχουν αποθηκευτεί θα χαθούν κατά τον τερματισμό λειτουργίας του υπολογιστή.

Η εντολή "Τερματισμός λειτουργίας" κλείνει όλα τα ανοιχτά προγράμματα, περιλαμβανομένου του λειτουργικού συστήματος, και κατόπιν απενεργοποιεί την οθόνη και τον υπολογιστή.

Τερματίστε τη λειτουργία του υπολογιστή υπό οποιαδήποτε από τις ακόλουθες συνθήκες:

- Όταν πρέπει να αντικαταστήσετε την μπαταρία ή να πραγματοποιήσετε πρόσβαση σε στοιχεία μέσα στον υπολογιστή
- Όταν συνδέετε μια εξωτερική συσκευή υλικού που δεν συνδέεται σε θύρα USB ή θύρα 1394
- Όταν ο υπολογιστής πρόκειται να μείνει αχρησιμοποίητος και αποσυνδεδεμένος από εξωτερική παροχή ενέργειας για μεγάλο χρονικό διάστημα

Για τερματισμό λειτουργίας του υπολογιστή:



**Σημείωση** Εάν ο υπολογιστής είναι στην κατάσταση αναστολής λειτουργίας ή αδρανοποίησης, πρέπει πρώτα να πραγματοποιήσετε έξοδο από την αναστολή λειτουργίας ή την αδρανοποίηση για να μπορέσετε να εκτελέσετε τερματισμό λειτουργίας.

1. Αποθηκεύστε την εργασία σας και κλείστε όλα τα ανοικτά προγράμματα.
2. Πατήστε το κουμπί λειτουργίας.
  - ή –
  - α. Κάντε κλικ στο **Έναρξη** και κατόπιν κάντε κλικ στο βέλος δίπλα στο κουμπί "Κλείδωμα".
  - β. Κάντε κλικ στο **Τερματισμός λειτουργίας**.

Εάν ο υπολογιστής δεν ανταποκρίνεται και δεν μπορείτε να χρησιμοποιήσετε τις διαδικασίες τερματισμού λειτουργίας που προαναφέρθηκαν, δοκιμάστε τις ακόλουθες διαδικασίες έκτακτης ανάγκης με τη σειρά που αναγράφονται:

- Πατήστε **ctrl+alt+delete** και κατόπιν κάντε κλικ στο εικονίδιο του κουμπιού παροχής ενέργειας.
- Πατήστε και κρατήστε πατημένο το κουμπί λειτουργίας για τουλάχιστον 5 δευτερόλεπτα.
- Αποσυνδέστε τον υπολογιστή από την εξωτερική παροχή ενέργειας και αφαιρέστε την μπαταρία.

# Ευρετήριο

## A

Αδρανοποίηση  
εκκινείται κατά τη διάρκεια  
κρίσιμου επιπέδου  
μπαταρίας 12  
εκκίνηση 2  
έξοδος 2  
Αναστολή λειτουργίας  
εκκίνηση 1  
έξοδος 1  
απενεργοποίηση του  
υπολογιστή 22  
αποθήκευση μπαταρίας 18  
ασφάλεια απελευθέρωσης  
μπαταρίας 9

## B

βαθμονόμηση μπαταρίας 14

## E

εξοικονόμηση, ενέργεια 17

## Θ

θερμοκρασία 18  
θερμοκρασία μπαταρίας 18

## K

κρίσιμο επίπεδο μπαταρίας 12

## Λ

λειτουργικό σύστημα 22

## M

μέσα με δυνατότητα  
ανάγνωσης 1  
μέσα με δυνατότητα εγγραφής 1  
μέσα μονάδας 1  
μπαταρία  
αποθήκευση 18  
απόρριψη 19

αφαίρεση 9  
βαθμονόμηση 14  
εξοικονόμηση ενέργειας 17  
επαναφόρτιση 16  
τοποθέτηση 9  
φόρτιση 11, 14  
χαμηλά επίπεδα  
μπαταρίας 12

## Π

παροχή ενέργειας  
εξοικονόμηση 17  
σύνδεση 21  
προσαρμογέας εναλλασσόμενου  
ρεύματος, σύνδεση 21

## P

ρεύμα μπαταρίας 6

## Σ

σύνδεση, εξωτερική παροχή  
ενέργειας 21

## T

τερματισμός 22  
τερματισμός λειτουργίας 22  
το σύστημα δεν  
ανταποκρίνεται 22

## Φ

φόρτιση μπαταριών 11, 14  
φωτεινή ένδειξη μπαταρίας 11,  
12

## X

χαμηλό επίπεδο μπαταρίας 12  
χρήση του υπολογιστή κατά τη  
διάρκεια ταξιδιών 18

