

數據機和區域網路

使用指南

© Copyright 2007 Hewlett-Packard
Development Company, L.P.

本文件包含的資訊可能有所變更，恕不另行通知。HP 產品與服務的保固僅列於隨產品及服務所附的明確保固聲明中。本文件的任何部分都不可構成任何額外的保固。HP 不負責本文件在技術上或編輯上的錯誤或疏失。

第 1 版：2007 年 1 月

文件編號：419704-AB1

目錄

1 數據機

連接數據機纜線	2
使用特定國家/地區的數據機纜線轉接器	3
選擇位置設定	4
檢視目前國家/地區選項	4
外出旅行時新增新位置	5
解決旅行連線問題	6

2 區域網路

索引	10
----------	----

1 數據機

電腦的數據機必須使用 6 接腳的 RJ-11 數據機纜線連接至類比電話線路。在某些國家/地區，還需要使用該國家/地區專用的數據機轉接器。數位 PBX 系統的接頭可能類似類比電話接頭，但與數據機不相容。

警告！ 將內建的類比數據機連接至數位線路會造成數據機永久損壞。如果不小心連接數位線路，請立即拔下數據機纜線。

如果數據機纜線包含了雜訊抑止迴路 (1)，可防止電視或無線電接收干擾，請將纜線有迴路的一端 (2) 朝向電腦。



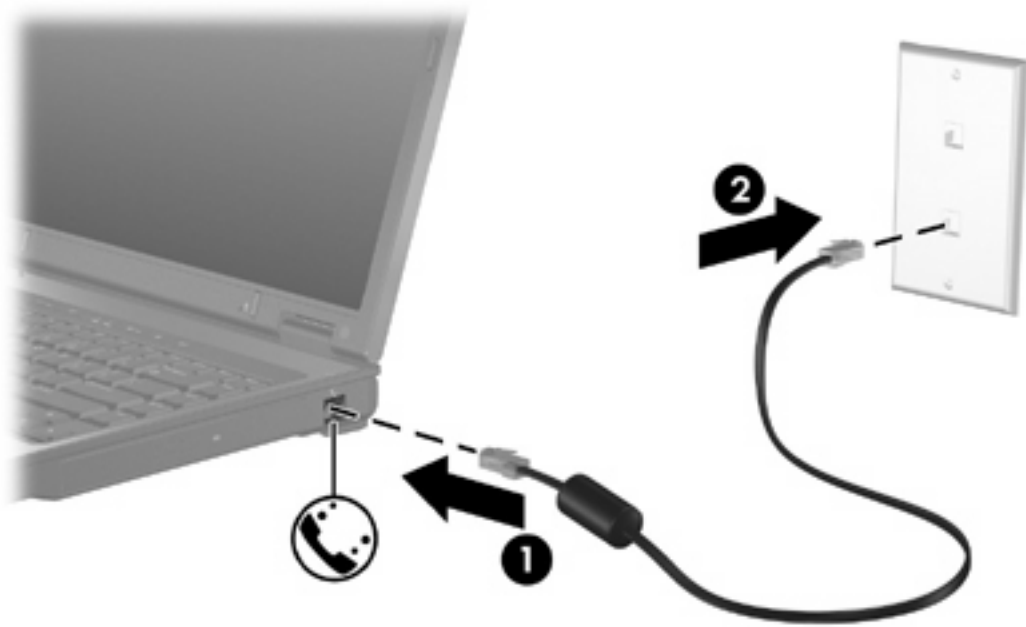
注意 電腦的外觀可能與本指南中的圖例看起來不同，而數據機接頭的位置，則會因機型而有所不同。

連接數據機纜線

警告！ 為降低觸電、火災，或損壞設備的風險，請勿將數據機電話纜線插入 RJ-45（網路）接頭。

若要連接數據機纜線：

1. 將數據機纜線插入電腦上的數據機接頭 (1)。
2. 將數據機纜線插入牆上的 RJ-11 電話接頭 (2)。

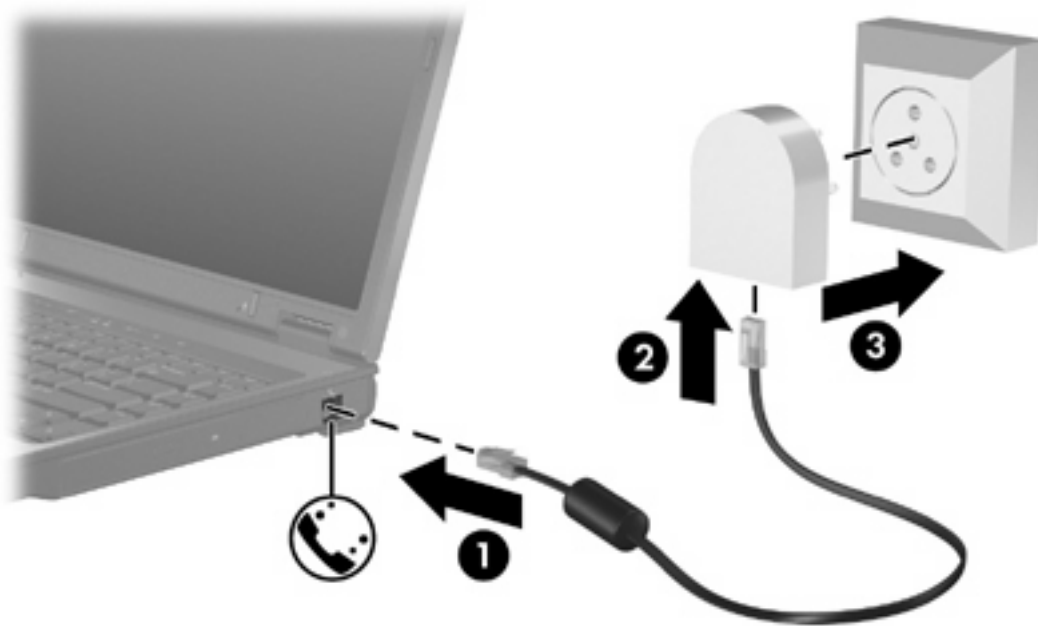


使用特定國家/地區的数据機纜線轉接器

電話接頭依國家/地區而有所不同。若要在您購買電腦以外的國家/地區使用數據機和數據機纜線，您必須取得各國家/地區專用的數據機纜線轉接器。

若要將數據機連接至沒有 RJ-11 電話接頭的類比電話線：

1. 將數據機纜線插入電腦上的數據機接頭 (1)。
2. 將數據機纜線插入各國家/地區專用的數據機轉接器 (2)。
3. 將國家/地區專用的數據機纜線轉接器 (3) 插入牆上的電話接頭。



選擇位置設定

檢視目前國家/地區選項

若要檢視數據機目前的國家/地區設定：

1. 請選擇「**開始**」>「**控制台**」。
2. 按一下「**時鐘、語言和區域**」。
3. 按一下「**地區及語言選項**」。
4. 在「**位置**」之下，檢視您目前的位置。

外出旅行時新增新位置

在預設狀況下，唯一適用您數據機的位置設定，是您購買此電腦的國家/地區。當您到不同國家/地區旅行時，請將內建式數據機的位置設定設至您使用數據機所在國家/地區的操作標準。

當您新增位置設定後，會將它們儲存在電腦中，讓您隨時切換設定。您可對任何國家/地區新增多個位置設定。



小心 若要避免遺失您的本國/地區設定，請勿刪除您目前的數據機國家/地區設定。若要保留您當地國家/地區的組態，又希望數據機能在其他國家/地區使用，請加入即將前往使用數據機的國家/地區的新組態。

小心 若要避免您的數據機設定違反您前往國家/地區的電信法規/法令，請選擇您電腦所在的國家/地區。若國家/地區選擇不正確，則您的數據機可能無法正常運作。

若要為數據機新增位置設定：

1. 請選擇「開始」>「控制台」>「硬體和音效」>「電話和數據機選項」。
2. 在「撥號規則」標籤上，按一下「新增」（出現「新增位置」視窗）。
3. 在「位置名稱」方塊中，鍵入新位置設定的名稱（家用、公司等等）。
4. 從「國家（地區）」下拉式清單中，按一下您的國家/地區（如果數據機不支援您選擇的國家/地區，則「國家（地區）」選項預設會顯示為美國或英國）。
5. 輸入區碼、電話公司代碼（如有必要），以及外線撥接碼（如有必要）。
6. 按一下「按鍵式撥號」或「轉盤式撥號」。
7. 按一下「確定」，以儲存您的新位置設定（出現「撥號規則」視窗）。則
 - 若要將您的新位置設定為目前的位置，請選擇「確定」。
 - 若要選擇另一個位置設定為目前的位置設定，請從「位置」清單中按一下您的偏好設定，再按一下「確定」。



注意 您可使用上述的程序，選擇您本國及其他國家/地區的地點來新增位置設定。例如，您可在撥號規則中新增名稱為「工作」的設定來存取外線。

解決旅行連線問題

如果在購買電腦以外的國家/地區使用時遭遇數據機連線問題，請嘗試以下建議。

- **檢查電話線類型。**

數據機需要類比而不是數位電話線。PBX 的線路通常是數位線路。描述為資料線、傳真線、數據機線或標準電話線的電話線路通常算是類比線路。

- **檢查是轉盤式或按鍵式撥號。**

類比電話線路 2 種撥號模式中的其中一種：轉盤式或按鍵式撥號。您可在「電話和數據機選項」設定中選擇這些撥號模式選項。選取的撥號模式選項必須為您所在位置電話線支援的撥號模式。

若要判斷電話線支援的撥號模式，請先撥幾個電話按鍵，然後再聽是否為喀嗒聲（轉盤式）或按鍵音。喀嗒聲表示電話線路支援轉盤式撥號。按鍵音表示電話線路支援按鍵式撥號。

若要變更您目前數據機位置設定的撥號模式選項：

- a. 請選擇「開始」>「控制台」>「硬體和音效」>「電話和數據機選項」。
- b. 按一下「撥號規則」標籤。
- c. 請選擇您的數據機位置設定。
- d. 按一下「編輯」。
- e. 按一下「按鍵式」或「轉盤式」。
- f. 請按「確定」兩下。

- **檢查您撥的電話號碼以及遠端數據機的回應。**

先撥打電話號碼，確認遠端數據機有回應，然後掛斷。

- **設定數據機忽略撥號聲。**

如果數據機接收到無法辨識的撥號聲，它將不會撥號，並顯示「沒有撥號音」錯誤訊息。

若要將數據機設定成在撥號前忽略所有的撥號音：

- a. 請選擇「開始」>「控制台」>「硬體和音效」>「電話和數據機選項」。
- b. 按一下「數據機」標籤。
- c. 在清單中按一下該數據機。
- d. 請按一下「內容」。
- e. 請按一下「數據機」。
- f. 取消選擇「聽到撥號音後開始撥號」核取方塊。
- g. 請按「確定」兩下。

如果在清除「聽到撥號音後開始撥號」核取方塊之後仍收到「沒有撥號音」錯誤訊息：

1. 請選擇「開始」>「控制台」>「硬體和音效」>「電話和數據機選項」。
2. 按一下「撥號規則」標籤。

3. 請選擇您的目前的數據機位置設定。
4. 按一下「**編輯**」。
5. 從「**國家（地區）**」下拉式清單中選擇您目前的位置，然後在「**區碼**」方塊中輸入區碼。如果數據機不支援您選擇的國家/地區，則「國家（地區）」選項預設會顯示為**美國**或**英國**。
6. 請按一下「**套用**」，然後按一下「**確定**」。
7. 在「電話和數據機選項」視窗中，請按一下「**數據機**」標籤。
8. 在清單中按一下該數據機，然後按一下「**內容**」。
9. 請按一下「**數據機**」。
10. 取消選擇「**聽到撥號音後開始撥號**」核取方塊。
11. 請按「**確定**」兩下。

2 區域網路

連接區域網路 (LAN) 需使用 8 接腳的 RJ-45 網路纜線（未隨附）。如果網路纜線包含了雜訊抑止迴路 (1)，可防止電視或無線電接收干擾，請將纜線有迴路的一端 (2) 朝向電腦。

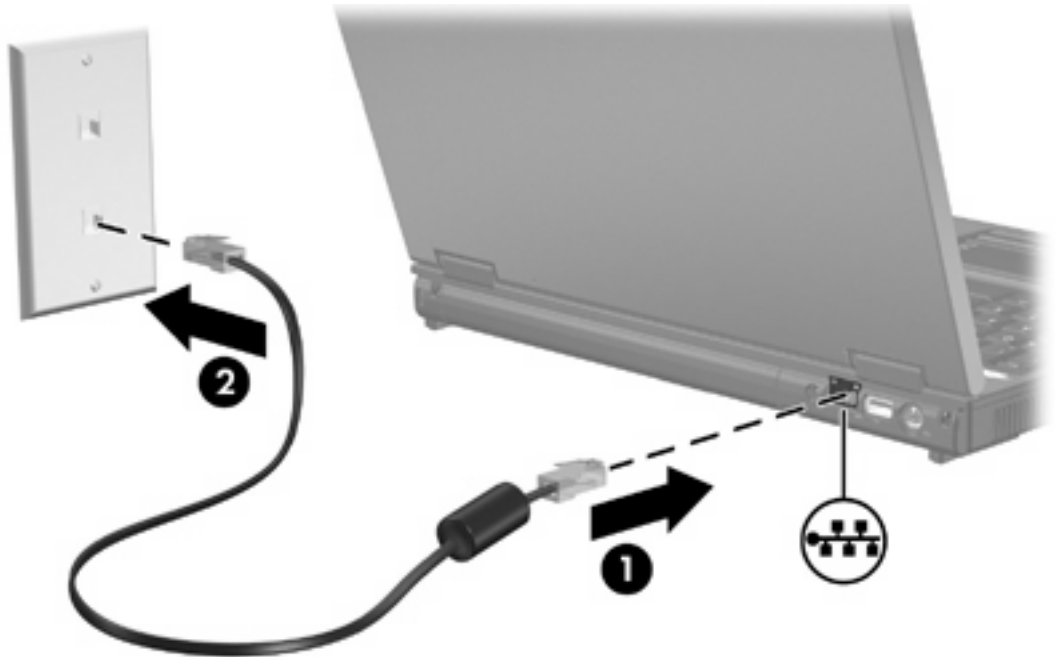


注意 電腦的外觀可能與本指南中的圖例看起來不同，而網路接頭的位置則會因機型而有所不同。

若要連接網路纜線：

1. 將網路纜線插入電腦上的網路接頭 (1)。

2. 將纜線的另一端插入牆上的網路接頭 (2)。



警告！ 為降低觸電、火災，或損壞設備的風險，請勿將數據機電話纜線插入 RJ-45（網路）接頭。

索引

十一畫

區域網路 (LAN)

 連接纜線 8

 需要使用纜線 8

國家/地區專用的數據機纜線轉接器 3

軟體, 數據機 4

十二畫

無線網路 (WLAN) 8

 亦請參見 區域網路 (LAN)

十四畫

疑難排解數據機 6

網路纜線 8

十五畫

數據機軟體

 旅行連線問題 6

 設定/新增位置 4

數據機纜線

 各國家/地區專用的纜線轉接器 3

 連接 2

 雜訊抑止迴路 1

十八畫

雜訊抑止迴路, 數據機纜線 1

二十五畫以上

纜線

 LAN 8

 數據機 2

