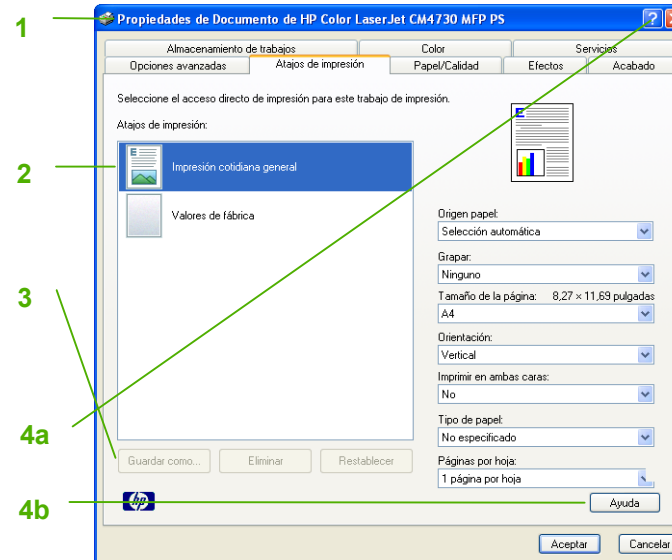


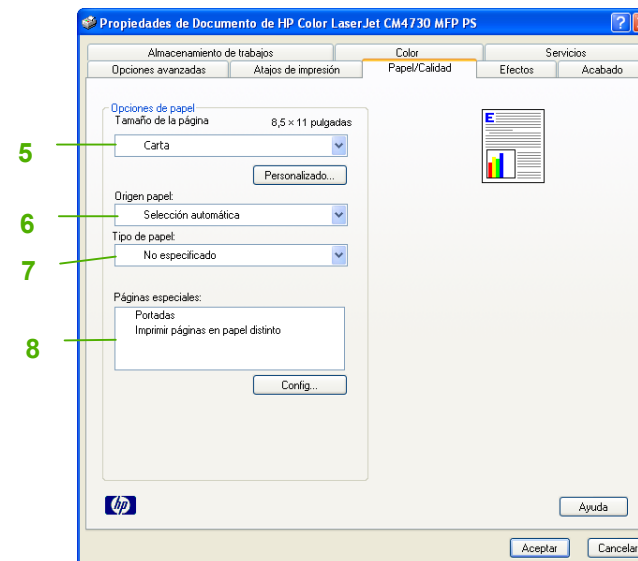
# MFP HP Color LaserJet CM4730 PS – Impresión



Cómo	Procedimiento
1 Acceder al controlador de impresora	Haga clic en <b>Archivo, Imprimir</b> en la aplicación y elija <b>Propiedades</b> .
2 Usar atajos de impresión	Haga clic en la ficha <b>Atajos de impresión</b> . Seleccione uno de los atajos predefinidos o personalizados y haga clic en <b>Aceptar</b> para imprimir el trabajo con los ajustes específicos del controlador de impresora.
3 Crear un atajo de impresión personalizado	Seleccione uno de los atajos predefinidos como base. Elija los ajustes de impresión adecuados en la ficha <b>Atajos de impresión</b> o en cualquiera de las fichas <b>Preferencias de impresión</b> . Haga clic en <b>Guardar como</b> , escriba un nombre para el atajo personalizado y haga clic en <b>Aceptar</b> .
4 Obtener ayuda para cualquier opción de impresión	Haga clic en la <b>interrogación (4a)</b> y luego en un control de impresión para mostrar un mensaje de ayuda contextual, o haga clic en <b>Ayuda (4b)</b> para obtener ayuda en línea.



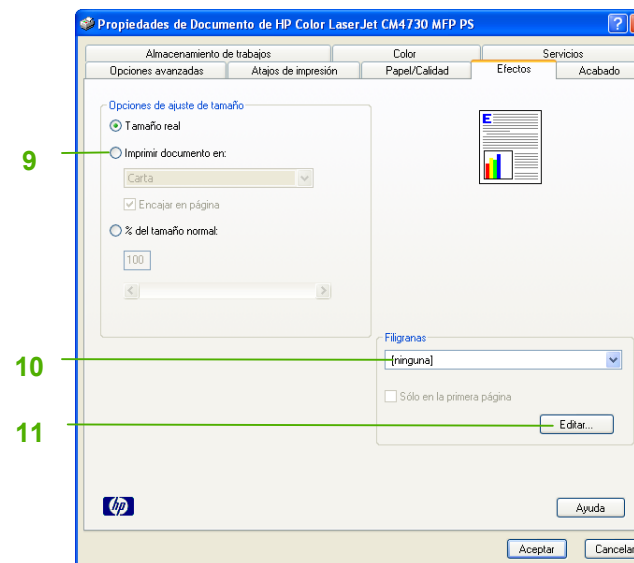
Cómo	Procedimiento
5 Seleccionar un tamaño de papel	Haga clic en la ficha <b>Papel/Calidad</b> , luego en el menú desplegable <b>Tamaño de la página</b> y seleccione un tamaño de papel. Haga clic en <b>Personalizado</b> si el tamaño que desea no está incluido en el menú.
6 Seleccionar un origen del papel	Haga clic en el menú desplegable <b>Origen papel</b> y seleccione una bandeja de papel. Use Alimentación manual para imprimir soportes especiales, como transparencias, etiquetas o sobres.
7 Seleccionar un tipo de papel	Haga clic en el menú desplegable <b>Tipo de papel</b> y seleccione un tipo de papel.
8 Seleccionar páginas especiales	Seleccione una opción en el cuadro de lista <b>Páginas especiales</b> y haga clic en <b>Config</b> . Use el cuadro de diálogo <b>Configuración</b> para controlar los ajustes de las páginas especiales del trabajo de impresión.



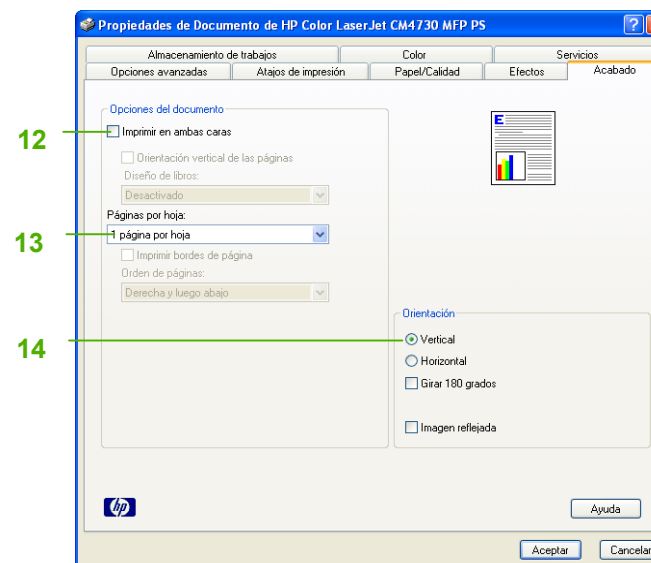
# MFP HP Color LaserJet CM4730 PS – Impresión



Cómo	Procedimiento
9 Ajustar la escala del documento para adaptarse a un tamaño de papel seleccionado	Haga clic en la ficha <b>Efectos</b> , haga clic en <b>Imprimir documento en</b> , seleccione un tamaño de papel y haga clic en <b>Encajar en página</b> .
10 Imprimir una filigrana	Haga clic en el menú desplegable <b>Filigranas</b> y seleccione una filigrana existente.
11 Añadir o editar filigranas (el controlador de impresora debe estar almacenado en el PC para que esto funcione)	Haga clic en <b>Editar</b> . Resalte una filigrana existente y realice ajustes de ángulo y atributos de fuentes. Haga clic en <b>Nuevo</b> para añadir la filigrana y escriba un nombre. Haga clic en <b>Aceptar</b> para guardar los ajustes.



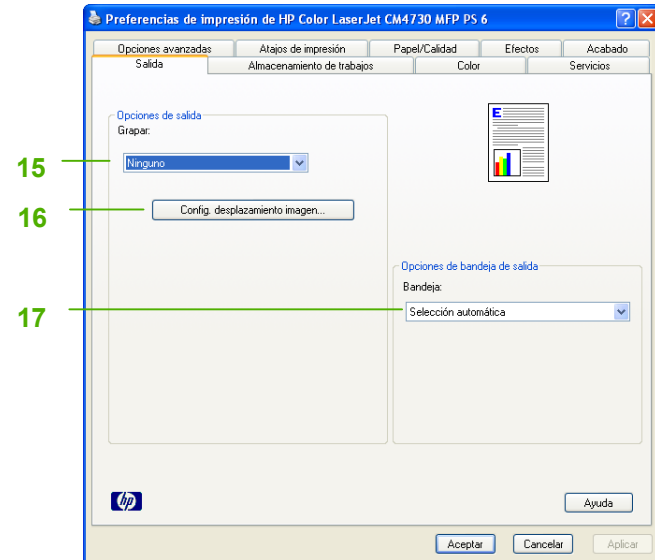
Cómo	Procedimiento
12 Imprimir en ambas caras (dúplex)	Haga clic en la ficha <b>Acabado</b> y luego en <b>Imprimir en ambas caras</b> . Si desea encuadernar el documento por la parte superior, haga clic en <b>Orientación vertical de las páginas</b> .
13 Imprimir varias páginas por hoja	Seleccione un número (entre 1 y 16) en el menú desplegable <b>Páginas por hoja</b> . Haga clic en <b>Imprimir bordes de página</b> para añadir un recuadro en torno a cada página impresa. También puede cambiar el <b>Orden de páginas</b> .
14 Seleccionar la orientación de página	Seleccione una opción en el cuadro <b>Orientación</b> . Además de las opciones <b>Vertical</b> y <b>Horizontal</b> , es posible seleccionar la casilla de verificación <b>Girar 180 grados</b> . Esto crea una orientación vertical u horizontal en la que la imagen se gira 180°. Este ajuste es de utilidad para imprimir papel perforado.



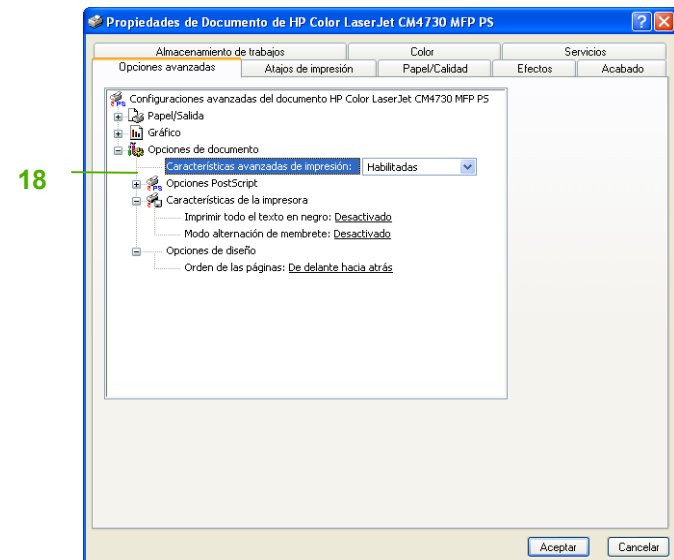
# MFP HP Color LaserJet CM4730 PS – Impresión



Cómo	Procedimiento
15 Seleccionar opciones de salida para grapado	Haga clic en la ficha <b>Salida</b> . Use el menú desplegable <b>Opciones de salida</b> para determinar si el trabajo de impresión debe graparse. Las opciones de salida disponibles dependen de la bandeja de salida accesoria o del dispositivo de acabado opcional instalado en el dispositivo.
16 Seleccionar los ajustes de desplazamiento de la imagen	Haga clic en <b>Config. desplazamiento imagen</b> para abrir el cuadro de diálogo <b>Desplazamiento de imagen</b> . Use el cuadro de diálogo <b>Desplazamiento de imagen</b> para desplazar la imagen por la página. Esta función es de utilidad cuando se encuaderna el documento o se usa perforación de 3 orificios.
17 Seleccionar una bandeja de salida	Use <b>Opciones de bandeja de salida</b> para determinar por donde va a salir el trabajo de impresión del dispositivo. Las opciones de bandeja de salida disponibles dependen de la bandeja de salida accesoria o del dispositivo de acabado opcional instalado en el dispositivo.



Cómo	Procedimiento
18 Seleccionar opciones de impresión avanzadas	Haga clic en la ficha <b>Opciones avanzadas</b> . Seleccione opciones en las secciones <b>Papel/Salida</b> , <b>Gráfico</b> u <b>Opciones de documento</b> . Haga clic en el ajuste actual para activar una lista desplegable o un cuadro en el que especificar un nuevo valor. Haga clic en <b>Aceptar</b> cuando termine. Por ejemplo, para cambiar el orden de las páginas a medida que se imprimen, haga clic en la flecha de Opciones de diseño y seleccione <b>Orden de las páginas: De delante hacia atrás: De delante hacia atrás</b> (la página 1 aparece en la parte superior de la pila) o <b>De atrás hacia delante</b> (la página 1 aparece en la parte inferior de la pila).



# MFP HP Color LaserJet CM4730 PS – Impresión



Cómo	Procedimiento
19 Especificar el modo de almacenamiento de trabajos	Haga clic en la ficha <b>Almacenamiento de trabajos</b> . Use las opciones de modo de almacenamiento de trabajos para almacenar documentos en el dispositivo y controlar su impresión en el panel de control del dispositivo. Seleccione un modo en el área <b>Modo de almacenamiento de trabajos</b> .
20 Hacer un trabajo privado (debe seleccionar <b>Trabajo personal</b> o <b>Trabajo almacenado</b> ).	Seleccione la casilla <b>NIP para imprimir</b> y escriba un número NIP de cuatro dígitos en el cuadro correspondiente. El trabajo almacenado se envía al dispositivo, donde el usuario debe escribir el NIP de cuatro dígitos en el panel de control para recuperar el trabajo almacenado.
21 Mostrar información de trabajos (debe seleccionar un modo de almacenamiento de trabajos distinto de <b>Desactivado</b> ).	La opción <b>Mostrar Id de trabajo al imprimir</b> abre un cuadro de diálogo cuando se imprime el trabajo almacenado. El cuadro de diálogo muestra el nombre del usuario y el nombre del trabajo asociados con el trabajo de impresión almacenado, así como el nombre del dispositivo, puerto y ubicación.
22 Especificar el nombre del usuario del trabajo (debe seleccionar <b>Mostrar Id de trabajo al imprimir</b> )	Seleccione <b>N. usuario</b> para usar el nombre de usuario predeterminado de Windows o seleccione <b>Personalizado</b> y escriba un valor personalizado en el cuadro de texto.
23 Especificar el nombre del trabajo (debe seleccionar <b>Mostrar Id de trabajo al imprimir</b> )	Seleccione <b>Automático</b> para usar el nombre de trabajo existente, nombre de la aplicación o el sello de fecha/hora. Elija <b>Personalizado</b> para especificar un nombre personalizado en el cuadro de texto correspondiente. Seleccione un valor en la lista desplegable <b>Si el nombre de trabajo ya existe</b> para especificar qué ocurre si ya existe un trabajo con el mismo nombre en el dispositivo. Puede optar por sobrescribir el trabajo o añadir un número incrementado al nombre del nuevo trabajo para hacerlo único.

