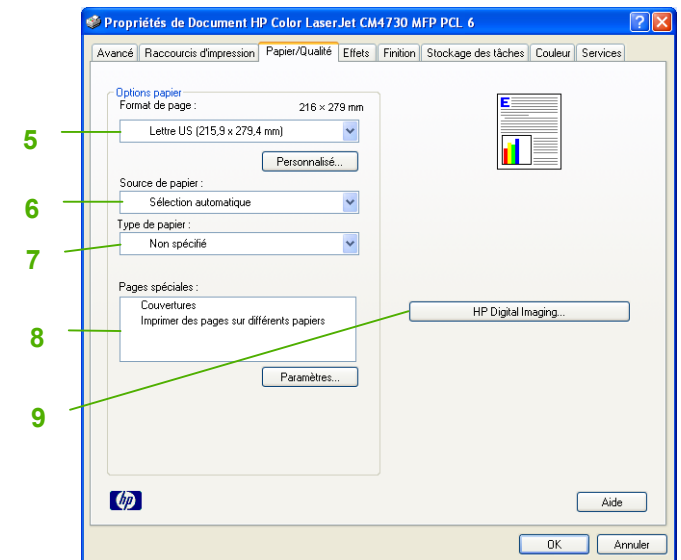
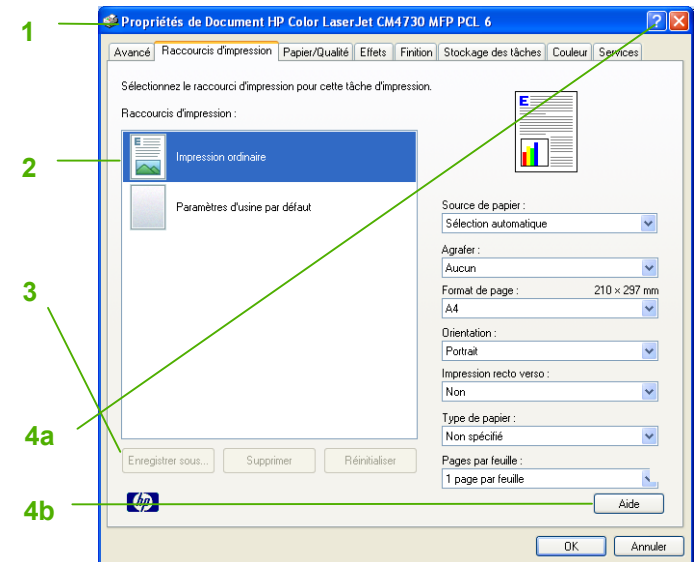


HP Color LaserJet CM4730 MFP PLC - Impression

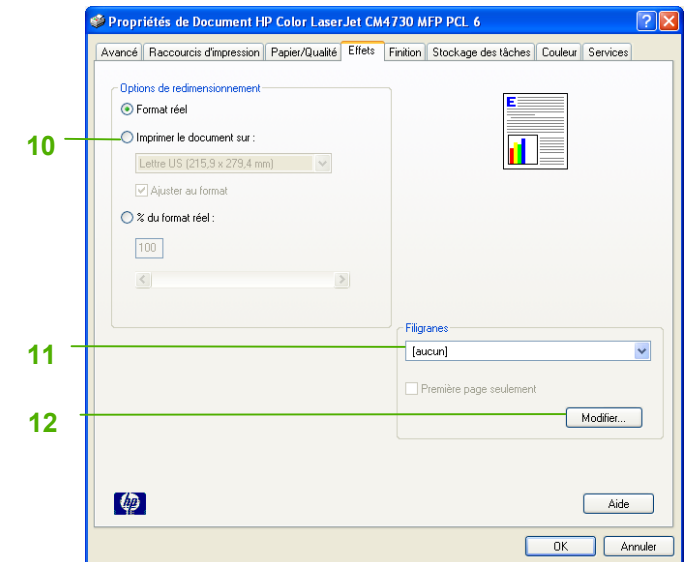


Comment faire pour	Procédure à suivre
1 Accéder au pilote d'imprimante	Cliquez sur Fichier , puis Imprimer dans votre application et sélectionnez Propriétés .
2 Utiliser un raccourci d'impression	Cliquez sur l'onglet Raccourcis d'impression . Sélectionnez un des raccourcis définis ou un raccourci d'impression personnalisé et cliquez sur OK pour imprimer la tâche avec les paramètres du pilote d'imprimante en question.
3 Créer un raccourci d'impression personnalisé	Sélectionnez un des raccourcis définis en guise de point de départ. Sélectionnez les paramètres d'impression appropriés sous l'onglet Raccourcis d'impression ou en utilisant les paramètres d'un des onglets Options d'impression . Cliquez sur Enregistrer sous , saisissez un nom pour le raccourci d'impression personnalisé et cliquez sur OK .
4 Obtenir de l'aide sur une option d'impression	Cliquez sur le point d'interrogation (4a) , puis sur une commande d'impression pour faire apparaître un message d'aide contextuel sur cette commande ou cliquez sur Aide (4b) pour accéder à l'aide en ligne.

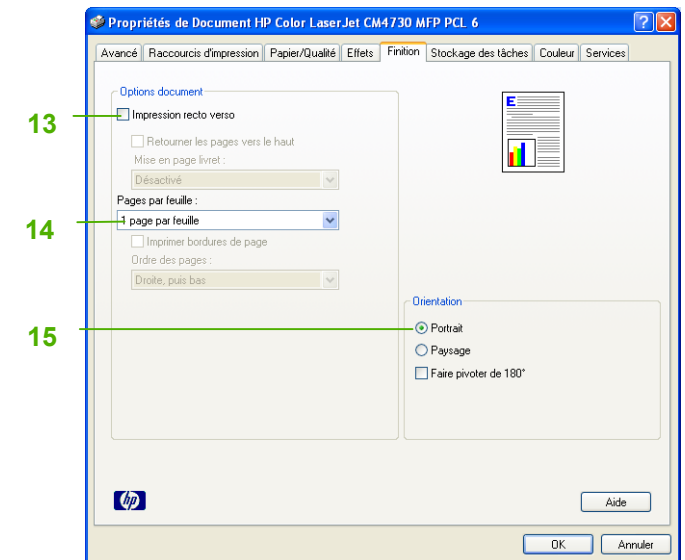
Comment faire pour	Procédure à suivre
5 Sélectionner un format de page	Cliquez sur l'onglet Papier/Qualité , puis sur le menu déroulant Format de page et sélectionnez un format de page. Cliquez sur Personnalisé si le format de page souhaité ne figure pas dans le menu.
6 Sélectionner une source de papier	Cliquez sur le menu déroulant Source de papier et sélectionnez un bac à papier. Utilisez Alimentation manuelle pour imprimer sur des supports spéciaux tels que des transparents, des étiquettes ou des enveloppes.
7 Sélectionner un type de papier	Cliquez sur le menu déroulant Type de papier et sélectionnez un type de papier.
8 Sélectionner des pages spéciales	Sélectionnez une option dans la zone de liste d'options Pages spéciales et cliquez sur Paramètres . Utilisez la boîte de dialogue Paramètres pour définir les paramètres des pages spéciales de la tâche d'impression.
9 Configurer des options d'imagerie numérique avancées	Cliquez sur Imagerie numérique HP pour ouvrir la boîte de dialogue Options d'imagerie numérique HP . Les paramètres d'imagerie numérique HP doivent uniquement être appliqués aux images à résolution élevée (au moins 600 ppp) imprimées sur du papier de qualité photo. Il est déconseillé d'utiliser ces paramètres avec du texte.



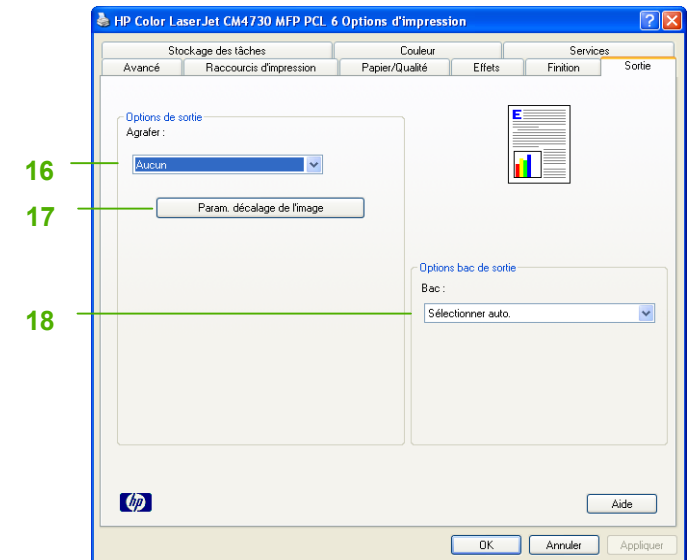
Comment faire pour	Procédure à suivre
10 Ajuster une page en fonction du format de papier sélectionné	Cliquez sur l'onglet Effets , puis sur Imprimer le document sur , sélectionnez un format de papier et cliquez sur Ajuster au format .
11 Imprimer un filigrane	Cliquez sur le menu déroulant Filigranes et sélectionnez un filigrane existant.
12 Ajouter ou modifier des filigranes (le pilote d'imprimante doit être enregistré sur l'ordinateur pour que cette opération fonctionne)	Cliquez sur Modifier . Mettez un filigrane existant en surbrillance et ajustez les attributs d'angle et de police. Cliquez sur Nouveau pour ajouter un nouveau filigrane, puis saisissez un nouveau nom. Cliquez sur OK pour enregistrer les paramètres.



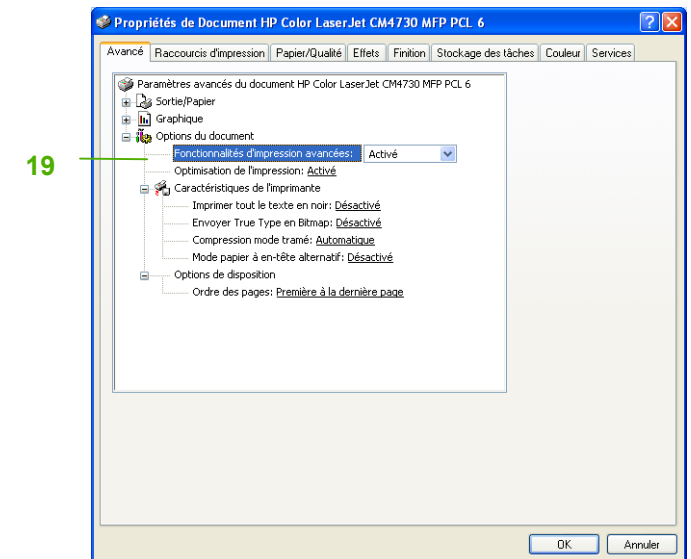
Comment faire pour	Procédure à suivre
13 Imprimer recto verso	Cliquez sur l'onglet Finition , puis sur Impression recto verso . Si vous souhaitez lier le document au niveau du haut, cliquez sur Retourner les pages vers le haut .
14 Imprimer plusieurs pages par feuille	Sélectionnez un chiffre (entre 1 et 16) dans le menu déroulant Pages par feuille . Cliquez sur Imprimer bordures de page pour ajouter une bordure autour de chaque page imprimée. Vous pouvez également modifier le paramètre Ordre des pages .
15 Sélectionner l'orientation de la page	Sélectionnez une option dans la zone Orientation . En plus des options d'orientation Portrait et Paysage , vous pouvez cocher la case Faire pivoter de 180° . Vous obtenez ainsi une orientation paysage ou portrait dans laquelle l'image a été pivotée de 180°. Ce paramètre est utile en cas d'impression sur du papier perforé.



Comment faire pour	Procédure à suivre
16 Sélectionner les options de sortie de l'agrafage	Cliquez sur l'onglet Sortie . Utilisez le menu déroulant Options de sortie pour déterminer si la tâche d'impression doit être agrafée. Les options de sortie disponibles varient en fonction du bac de sortie ou du module de finition en option installé sur le périphérique.
17 Sélectionner les paramètres de décalage de l'image	Cliquez sur Param. décalage de l'image pour ouvrir la boîte de dialogue Décalage de l'image . Utilisez celle-ci pour décaler l'image sur la page. Cette fonction est utile en cas de liaison du document ou d'utilisation d'une perforatrice à 3 trous.
18 Sélectionner le bac de sortie	Utilisez l'option Options bac de sortie pour déterminer si la tâche d'impression doit quitter le périphérique. Les options de bac de sortie disponibles varient en fonction du bac de sortie ou du module de finition en option installé sur le périphérique.



Comment faire pour	Procédure à suivre
19 Sélectionner des options d'impression avancées	Cliquez sur l'onglet Avancé . Sélectionnez des options sous les sections Sortie/Papier , Graphique ou Options du document . Cliquez sur un paramètre existant pour activer une liste déroulante ou un bouton fléché dans lequel vous pouvez saisir une nouvelle valeur. Cliquez sur OK lorsque vous avez terminé. Par exemple, pour changer l'ordre des pages pendant l'impression, cliquez sur la flèche en regard de Options de disposition et sélectionnez Ordre des pages : Première à la dernière page (la page 1 est en haut de la pile) ou Dernière à la première page (la page 1 est en bas de la pile).



Comment faire pour	Procédure à suivre
20 Spécifier le mode de stockage des tâches	Cliquez sur l'onglet Stockage des tâches . Utilisez les options Mode Stockage des tâches pour stocker des documents sur le périphérique, puis contrôler leur impression depuis le panneau de commande du périphérique. Sélectionnez un mode dans la zone Mode Stockage des tâches .
21 Rendre une tâche privée (en cas de sélection de Tâche personnelle ou Tâche stockée)	Cochez la case PIN pour imprimer , puis saisissez un code PIN à quatre chiffres dans la zone prévue à cet effet. La tâche stockée est envoyée au périphérique, sur lequel l'utilisateur doit saisir le code PIN à quatre chiffres sur le panneau de commande pour retrouver la tâche en question.
22 Afficher des informations sur les tâches (en cas de sélection d'un mode de stockage des tâches autre que Désactivé)	L'option Afficher ID de la tâche pendant impr. ouvre une boîte de dialogue contextuelle lorsque la tâche d'impression stockée est imprimée. La boîte de dialogue affiche le nom de l'utilisateur et le nom de la tâche associés à la tâche d'impression stockée, de même que le nom du périphérique, le port et l'emplacement.
23 Spécifier le nom d'utilisateur de la tâche (en cas de sélection de Afficher ID de la tâche pendant impr.)	Sélectionnez Nom d'utilisateur pour utiliser le nom d'utilisateur par défaut de Windows ou Personnalisé . Dans ce cas, saisissez une valeur personnalisée dans la zone de texte.
24 Spécifier le nom de la tâche (en cas de sélection de Afficher ID de la tâche pendant impr.)	Sélectionnez Automatique pour utiliser le nom de la tâche, le nom de l'application ou l'horodatage existant. Sélectionnez Personnalisé pour spécifier un nom personnalisé dans la zone de texte prévue à cet effet. Sélectionnez une valeur dans la liste déroulante Si le nom de la tâche existe pour spécifier ce qui arrive lorsqu'une tâche du même nom existe déjà sur le périphérique. Vous pouvez choisir d'écraser la tâche ou d'ajouter un numéro incrémenté au nom de la nouvelle tâche pour rendre ce nom unique.

