

# Külső kártyaeszközök

---

Felhasználói kézikönyv

© Copyright 2007 Hewlett-Packard  
Development Company, L.P.

Az SD embléma az embléma tulajdonosának  
védjegye.

Az itt található információ értesítés nélkül  
változhat. A HP termékeire és  
szolgáltatásaira kizárólag az adott  
termékhez vagy szolgáltatáshoz mellékelt  
nyilatkozatokban kifejezetten vállalt jótállás  
vonatkozik. Az itt leírtak nem jelentenek  
további jótállást. A HP nem vállal  
felelősséget a jelen dokumentumban esetleg  
előforduló technikai vagy szerkesztési  
hibákért és hiányosságokért.

Első kiadás: 2007. március

A kiadvány cikkszám: 435747-211

## A termékkel kapcsolatos tájékoztatás

Ez a felhasználói kézikönyv azokat a funkciókat írja le, amelyek a legtöbb típuson megtalálhatók. Előfordulhat azonban, hogy az Ön számítógépén bizonyos funkciók nem érhetők el.



---

# Tartalomjegyzék

<b>1 A memóriakártya-olvasó használata (csak egyes típusokon)</b>	
Digitális kártya behelyezése .....	2
A digitális kártya leállítása és eltávolítása .....	3
<b>2 A PC-kártyák használata</b>	
PC-kártya konfigurálása .....	5
PC-kártya behelyezése .....	6
A PC-kártya leállítása és eltávolítása .....	8
<b>Tárgymutató .....</b>	<b>9</b>



---

# 1 A memóriakártya-olvasó használata (csak egyes típusokon)

A kiegészítő digitális kártyák biztonságos adattárolást és kényelmes adatmegosztást tesznek lehetővé. Ezeket a kártyákat legtöbbször digitális adathordozóval felszerelt fényképezőgépekkel és kéziszámitógépekkel, valamint más számítógépekkel használják.

A memóriakártya-olvasó a következő digitális kártyaformátumok olvasására képes:

- Memory Stick (MS)
- Memory Stick Pro (MSPRO)
- Memory Stick Duo csatlakozó
- MultiMediaCard (MMC)
- Secure Digital (SD) memóriakártya
- xD-Picture kártya (XD)

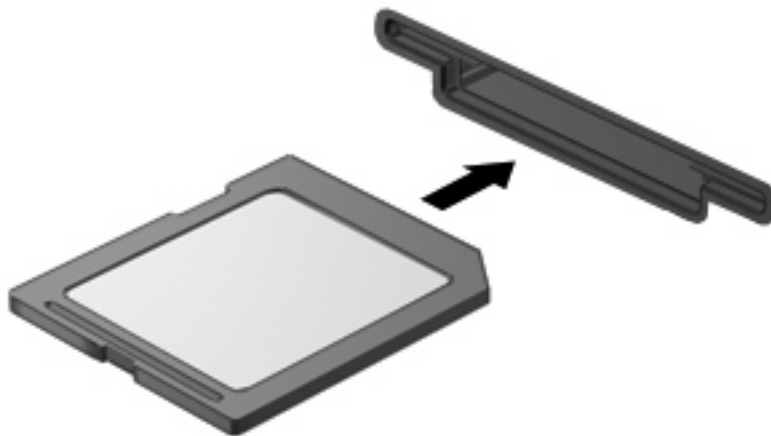
## Digitális kártya behelyezése



**VIGYÁZAT!** A digitális kártya csatlakozója sérülésének elkerülése érdekében a lehető legkisebb erőfeszítéssel illessze be a digitális kártyát.

1. Tartsa a digitális kártyát úgy, hogy a címke felfelé, a csatlakozók pedig a számítógép felé nézzenek.
2. Helyezze be a kártyát a memóriakártya-olvasóba, és nyomja be egészen, hogy a helyére rögzüljön.

A digitális kártya behelyezésekor hangjelzést hall, ha a számítógép észleli az eszközt, és a képernyőn megjelenik egy menü, amely felsorolja a választási lehetőségeket.





## A digitális kártya leállítása és eltávolítása




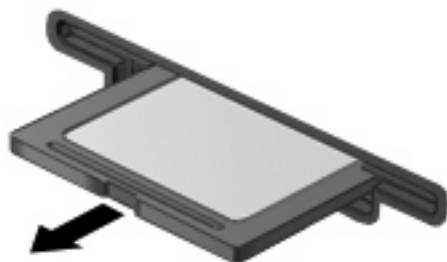
**VIGYÁZAT!** Az adatvesztés és a rendszerlefagyás elkerülése érdekében eltávolítás előtt állítsa le a digitális kártyát.

1. Mentse az adatait, és zárjon be minden olyan programot, amely a digitális kártyához kapcsolódik.



**MEGJEGYZÉS:** Ha folyamatban lévő adatátvitelt szeretne leállítani, kattintson az operációs rendszer Másolás párbeszédpaneljének **Mégse** gombjára.

2. A digitális kártya leállítása:
    - a. Kattintson duplán az értesítési területen (a tálca jobb szélén) található **Hardver biztonságos eltávolítása** ikonra.
-  **MEGJEGYZÉS:** A Hardver biztonságos eltávolítása ikon megjelenítéséhez kattintson az értesítési területen lévő **Rejtett ikonok megjelenítése** ikonra (< vagy <<).
- b. Kattintson az digitális kártya nevére a listában.
  - c. Kattintson a **Leállítás**, majd az **OK** gombra.
3. Vegye ki a digitális kártyát a nyílásból.



---

## 2 A PC-kártyák használata

## PC-kártya konfigurálása

A PC-kártya egy hitelkártya méretű kiegészítő eszköz, amely megfelel a személyi számítógépek memóriakártyáival foglalkozó nemzetközi szövetség (Personal Computer Memory Card International Association, PCMCIA) szabványaiban megadott előírásoknak. A PC-kártya bővítőhely a következő eszközök használatát támogatja:

- 32 bites (CardBus)és 16 bites PC-kártyák.
- Type I és Type II szabványú PC-kártyák.



---

**MEGJEGYZÉS:** A rendszer nem támogatja a zoomed video technológiát használó és a 12 voltos PC-kártyákat.

---



**VIGYÁZAT!** Csak az eszközhöz szükséges szoftvereket telepítse, hogy ne veszítse el más PC-kártyák támogatását. Ha a PC-kártya gyártója kéri, hogy telepítse az eszköz illesztőprogramjait, vegye figyelembe a következőket:

Csak az operációs rendszernek megfelelő illesztőprogramokat telepítsen.

Ne telepítsen egyéb szoftvereket, amelyeket esetleg a PC-kártya gyártója mellékel (például kártyaszolgáltatásokat, bővítőhely-szolgáltatásokat vagy kártyaengedélyezőket).

---

## PC-kártya behelyezése



**VIGYÁZAT!** A számítógép és a külső kártyaeszközök sérülése elkerülésének érdekében ne helyezzen ExpressCard kártyát a PC-kártya bővítőhelyébe.

**VIGYÁZAT!** A csatlakozók épségének megóvása érdekében ügyeljen az alábbiakra:

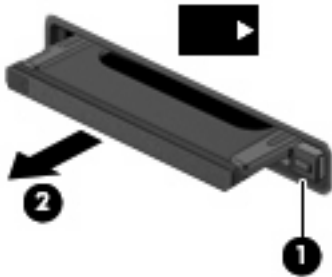
A PC-kártyát a lehető legkisebb erőfeszítéssel helyezze be.

Ne mozgassa vagy szállítsa a számítógépet, ha PC-kártya van a gépben.

A PC-kártya bővítőhelyén esetenként egy védőbetét található. A PC-kártya behelyezése előtt a betétet el kell távolítani.

A védőbetét kioldása és eltávolítása:

1. Nyomja be a PC-kártya kioldógombját **(1)**.  
Ezzel a gomb kioldó pozícióba kerül.
2. A betét kioldásához nyomja be ismét a PC-kártya kioldógombját.
3. Húzza ki a betétet a nyílásból **(2)**.



PC-kártya behelyezése

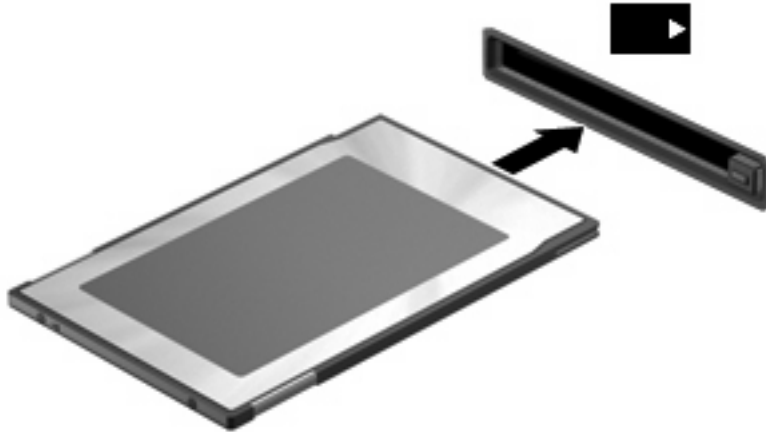
1. Tartsa a kártyát úgy, hogy a címke felfelé, a csatlakozók pedig a számítógép felé nézzenek.

2. Helyezze be a kártyát a PC-kártya bővítőhelyébe, majd nyomja be a kártyát, amíg biztosan a helyére nem kerül.

A PC-kártya beillesztésekor hangjelzést fog hallani, ami az eszköz felismerését jelzi, és meg fog jelenni egy menü az elérhető lehetőségekkel.



**MEGJEGYZÉS:** Amikor egy PC-kártyát első alkalommal csatlakoztat, az értesítési területen, a tálca jobb szélén megjelenik az „Új hardver” üzenet.



**MEGJEGYZÉS:** A gépbe helyezett PC-kártya akkor is fogyaszt áramot, amikor nem használja. Kapcsolja ki vagy távolítsa el a PC-kártyát, ha nincs használatban, így energiát takaríthat meg.

## A PC-kártya leállítása és eltávolítása



**VIGYÁZAT!** Az adatvesztés és a rendszerlefagyás elkerülése érdekében eltávolítás előtt állítsa le a PC-kártyát.

1. Zárjon be minden olyan programot, és fejezzen be minden olyan tevékenységet, amely a PC-kártyához kapcsolódik.



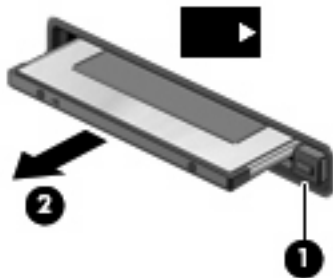
**MEGJEGYZÉS:** Ha folyamatban lévő adatátvitelt szeretne leállítani, kattintson az operációs rendszer Másolás párbeszédpaneljének **Mégse** gombjára.

2. A PC-kártya leállítása:
  - a. Kattintson duplán az értesítési területen (a tálca jobb szélén) található **Hardver biztonságos eltávolítása** ikonra.



**MEGJEGYZÉS:** A Hardver biztonságos eltávolítása ikon megjelenítéséhez kattintson az értesítési területen lévő **Rejtett ikonok megjelenítése** ikonra (< vagy <<).

- b. Kattintson a lista PC-kártyához tartozó elemére.
  - c. Kattintson a **Leállítás**, majd az **OK** gombra.
3. A PC-kártya kioldása és eltávolítása:
    - a. Nyomja be a PC-kártya kioldógombját **(1)**.  
Ezzel a gomb elérhetővé válik a PC-kártya kioldásához..
    - b. A PC-kártya kioldásához nyomja be ismét a PC-kártya kioldógombját **(1)**.
    - c. Húzza ki a PC-kártyát a nyílásból **(2)**.



---

# Tárgymutató

## Jelek és számok

16 bites PC-kártyák 5

32 bites PC-kártyák 5

## C

CardBus PC-kártyák 5

## D

digitális kártya

    behelyezés 2

    definíció 1

    eltávolítás 3

    leállítás 3

## E

eszközillesztők 5

## P

PC-kártya

    betét eltávolítása 6

    eltávolítás 8

    leállítás 8

PC-kártyák

    beállítás 5

    behelyezés 6

    definíció 4

    leírás 5

    szoftver és

        illesztőprogramok 5

    támogatott típusok 5

PC-kártyák konfigurálása 5

## SZ

szoftver 5

## Z

zoomed video PC-kártyák 5

