

Modem og lokalnett

Brukerhåndbok

© Copyright 2007 Hewlett-Packard
Development Company, L.P.

Informasjonen i dette dokumentet kan endres uten varsel. De eneste garantiene for HP-produktene og -tjenestene er uttrykkelig angitt i garantierklæringene som følger med disse produktene og tjenestene. Ingenting i dette dokumentet kan tolkes som en tilleggsgaranti. HP er ikke erstatningsansvarlig for tekniske eller andre typer feil eller utelatelser i dette dokumentet.

Andre utgave: Mars 2007

Første utgave: Mars 2006

Delenummer for dokument: 406814-092

Produktnøkkel

Denne brukerhåndboken beskriver funksjoner som er felles for de fleste modellene. Noen funksjoner er kanskje ikke tilgjengelige på datamaskinen.

Innhold

1 Bruke modemmet (kun på enkelte modeller)

Koble til modemkabelen	2
Koble til en landspesifikk modemkabeladapter	3
Velge plasseringsinnstilling	4
Vise gjeldende valg av plassering	4
Legge til nye plasseringer ute på reise	5
Løse tilkoblingsproblemer	6
Bruke forhåndsinstallert kommunikasjonsprogramvare	8

2 Koble til et lokalnett

Stikkordregister	10
------------------------	----

1 Bruke modemmet (kun på enkelte modeller)

Modemet må kobles til en analog telefonlinje med en 6-pinner RJ-11-modemkabel. I noen land er det i tillegg nødvendig med en landspesifikk modemkabeladapter. Kontakter for digitale PBX-systemer kan ligne på analoge telefonkontakter, men de er ikke kompatible med modemmet.



ADVARSEL: Hvis du kobler det interne analoge modemmet til en digital linje, kan det oppstå permanent skade på modemmet. Koble fra modemkabelen umiddelbart hvis du skulle komme i skade for å koble den til en digital linje.

Hvis modemkabelen inneholder en støyreduksjonskrets **(1)**, som forhindrer interferens fra TV- og radiosignaler, snur du kretsenden **(2)** av kabelen mot datamaskinen.



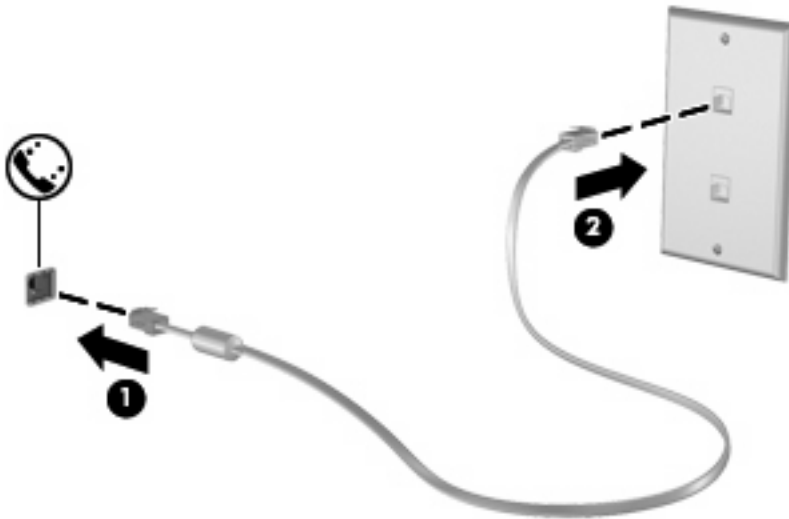
Koble til modemkabelen



ADVARSEL: Hvis du plugger en modem- eller telefonkabel i RJ-45-nettverkskontakten, kan det føre til elektrisk støt, brann eller skade på utstyret.

Slik kobler du til modemkabelen:

1. Plugg modemkabelen i modemkontakten (1) på datamaskinen.
2. Plugg modemkabelen i RJ-11-telefonkontakten (2).

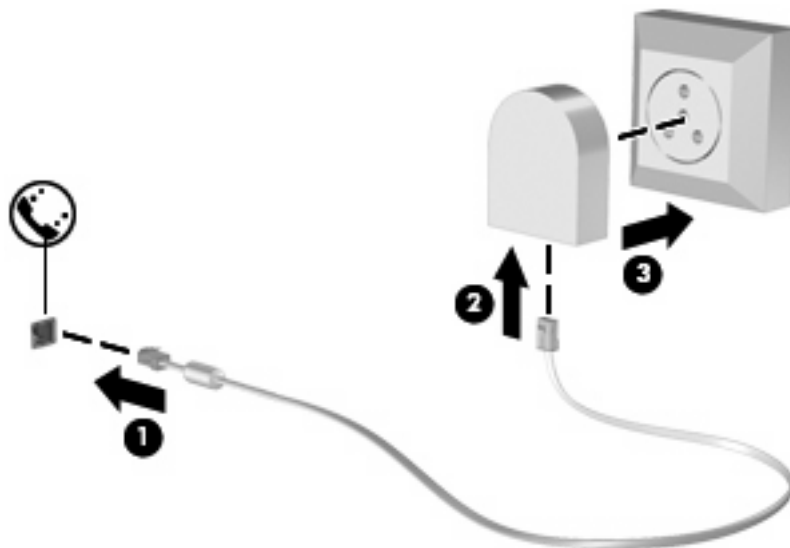


Koble til en landspesifikk modemkabeladapter

Telefonkontakter varierer fra land til land. Hvis du skal bruke modemmet og modemkabelen utenfor landet du kjøpte datamaskinen i, må du kjøpe en landspesifikk modemkabeladapter.

Slik kobler du modemmet til en analog telefonlinje som ikke har en RJ-11-telefonkontakt:

1. Plugg modemkabelen i modemkontakten **(1)** på datamaskinen.
2. Plugg modemkabelen i den landspesifikke modemkabeladapteren **(2)**.
3. Plugg den landspesifikke modemkabeladapteren **(3)** i telefonkontakten på veggen.



Velge plasseringsinnstilling

Vise gjeldende valg av plassering

Slik viser du gjeldende plasseringsinnstilling for modemmet:

1. Velg **Start > Kontrollpanel**.
2. Klikk på **Dato, klokkeslett, språk og regionale innstillinger**.
3. Klikk på **Innstillinger for region og språk**.
4. Plasseringen vises under **Plassering**.

Legge til nye plasseringer ute på reise

Som standard er plasseringsinnstillingen for landet der du kjøpte datamaskinen, den eneste tilgjengelige plasseringsinnstillingen for modemmet. Når du kommer til et nytt land, angir du en plasseringsinnstilling for det interne modemmet som oppfyller standardene for bruk i landet der du bruker modemmet.

Etter hvert som du legger til nye plasseringsinnstillinger, lagres de på datamaskinen, slik at du kan veksle mellom innstillingene etter behov. Du kan legge til flere plasseringsinnstillinger for ethvert land.



FORSIKTIG: Pass på at du ikke sletter de gjeldende landsinnstillingene for modemmet, slik at du mister innstillingene for hjemlandet ditt. Hvis du vil bruke modemmet i andre land, men samtidig ta vare på konfigurasjonen for hjemlandet ditt, legger du til en ny konfigurasjon for hver plassering der du ønsker å bruke modemmet.

FORSIKTIG: Velg alltid landet der datamaskinen befinner seg, for å unngå å konfigurere modemmet på en måte som bryter telekommunikasjonslovene og -reglene i landet du besøker. Modemet vil kanskje ikke fungere som det skal hvis ikke riktig landinnstilling velges.

Slik legger du til en plasseringsinnstilling for modemmet:

1. Velg **Start > Kontrollpanel > Nettverks- og Internett-tilkoblinger**.
2. Klikk på **Telefon- og modemalternativer** i det venstre panelet.
3. Klikk på kategorien **Oppringingsregler**.
4. Klikk på **Ny**. Vinduet Ny plassering vises.
5. I boksen **Plassering** skriver du inn et navn (hjemme, på jobben osv.) på den nye plasseringsinnstillingen.
6. Velg et land eller en region i listen **Land/region**. (Hvis du velger et land eller en region som ikke støttes av modemmet, vises *USA* eller *Storbritannia* som standard for Land/region.)
7. Klikk på **OK** for å lagre den nye plasseringsinnstillingen. (Vinduet Telefon- og modemalternativer vises.)
8. Gjør ett av følgende:
 - Klikk på **OK** for å bruke den nye plasseringsinnstillingen som gjeldende plassering.
 - Hvis du vil velge en annen plasseringsinnstilling som gjeldende plasseringsinnstilling, velger du den ønskede plasseringen i listen **Plassering**, og klikker deretter på **OK**.



MERK: Du kan også bruke prosedyren ovenfor for å legge til plasseringsinnstillinger for steder i hjemlandet ditt så vel som for andre land. Du kan for eksempel legge til en innstilling kalt "Arbeid" som inneholder oppringingsregler for tilgang til en ekstern linje.

Løse tilkoblingsproblemer

Hvis du opplever problemer med modemtilkoblingen når du bruker datamaskinen utenfor landet du kjøpte den i, kan du prøve følgende løsninger.

- **Kontroller telefonlinjetypen.**

Modemet krever en analog, ikke digital, telefonlinje. En linje som beskrives som en PBX-linje, er vanligvis en digital linje. En telefonlinje som beskrives som en datalinje, fakslinje, modemlinje eller standard telefonlinje, er vanligvis en analog linje.

- **Kontroller om det brukes puls- eller toneoppringing.**

En analog telefonlinje støtter pulsoppringing eller toneoppringing. Du velger oppringingsmodus under Telefon- og modemalternativer. Oppringingsmodusen du velger, må samsvare med oppringingsmodusen som støttes av telefonlinjen på stedet.

Du finner ut hvilken oppringingsmodus som støttes av telefonlinjen, ved å taste et par sifre på telefonen og lytte etter klikk (puls) eller summetone. Hvis du hører klikk, støtter telefonlinjen pulsoppringing. Hvis du hører en summetone, støtter telefonlinjen toneoppringing.

Slik endrer du oppringingsmodus for den gjeldende modemplasseringen:

1. Velg **Start > Kontrollpanel > Nettverks- og Internett-tilkoblinger**.
2. Klikk på **Telefon- og modemalternativer** i det venstre panelet.
3. Klikk på kategorien **Oppringingsregler**.
4. Velg modemplassering.
5. Klikk på **Rediger**.
6. Klikk på enten **Tone** eller **Puls**.
7. Klikk på **OK** to ganger.

- **Kontroller telefonnummeret du ringer, og om du får svar fra det eksterne modemmet.**

Slå et telefonnummer, kontroller at du får svar fra det eksterne modemmet og legg på.

- **Angi at modemmet skal ignorere summetoner.**

Hvis modemmet mottar en summetone det ikke gjenkjenner, slår det ikke nummeret, og viser feilmeldingen Ingen summetone.

Slik angir du at modemmet skal ignorere alle summetoner før det ringer opp:

1. Velg **Start > Kontrollpanel > Nettverks- og Internett-tilkoblinger**.
2. Klikk på **Telefon- og modemalternativer** i det venstre panelet.
3. Klikk på kategorien **Modemer**.
4. Klikk på oppføringen for modemmet.
5. Klikk på **Egenskaper**.
6. Klikk på **Modem**.

7. Fjern avmerkingen fra boksen **Vent på summetone før nummeret slås**.
8. Klikk på **OK** to ganger.

Bruke forhåndsinstallert kommunikasjonsprogramvare

Slik bruker du forhåndsinstallert modemprogramvare for terminalemulering og dataoverføring:

1. Velg **Start > Alle programmer > Tilbehør > Kommunikasjon**.
2. Klikk på et faks- eller terminalemuleringsprogram eller Veiviser for Internett-tilkobling.

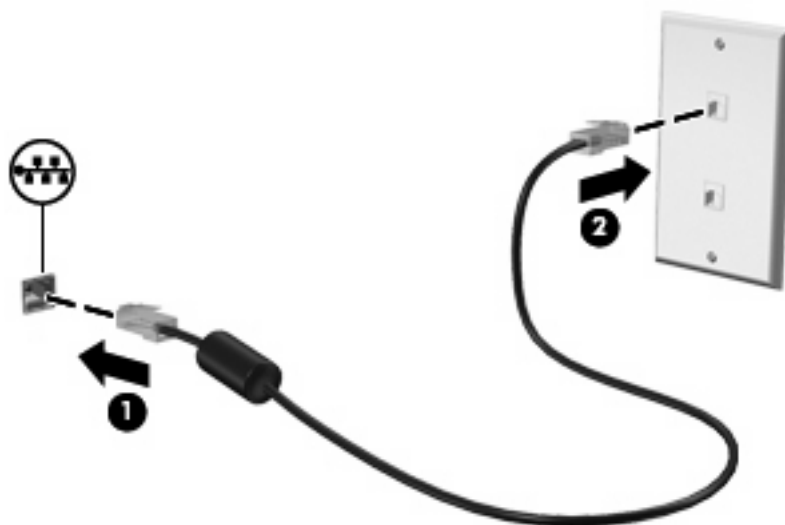
2 Koble til et lokalnett

Hvis du vil koble deg til et lokalnett (LAN), må du ha en 8-pinners RJ-45-nettverkskabel (følger ikke med). Hvis nettverkskabelen inneholder en støyreduksjonskrets (1), som forhindrer interferens fra TV- og radiosignaler, snur du kretsenden (2) av kabelen mot datamaskinen.



Slik kobler du til nettverkskabelen:

1. Plugg nettverkskabelen i nettverkskontakten (1) på datamaskinen.
2. Plugg den andre enden av kabelen i nettverkskontakten (2).



ADVARSEL: Hvis du plugges en modem- eller telefonkabel i RJ-45-nettverkskontakten, kan det føre til elektrisk støt, brann eller skade på utstyret.

Stikkordregister

K

kabel
 LAN 9
 modem 2

L

landspesifikk
 modemkabeladapter 3
lokalnett (LAN)
 koble til kabel 9
 nødvendig kabel 9

M

modemkabel
 koble til 2
 landspesifikk kabeladapter 3
 støyreduksjonskrets 1
modemprogramvare
 angi/legge til plassering 4
 tilkoblingsproblemer på
 reise 6

N

nettverkskabel
 koble til 9
 støyreduksjonskrets 9

P

problemløsning for modem 6

S

støyreduksjonskrets
 modemkabel 1
 nettverkskabel 9

T

trådløst nettverk (WLAN) 9

