

Modem és helyi hálózat

Felhasználói útmutató

© Copyright 2007 Hewlett-Packard
Development Company, L.P.

Az itt szereplő információ előzetes értesítés nélkül változhat. A HP termékeire és szolgáltatásaira vonatkozó kizárólagos jótállás az adott termékhez, illetve szolgáltatáshoz mellékelt, korlátozott jótállásról szóló nyilatkozatban vállalt jótállás. A dokumentumban ismertetettek nem jelentenek semmiféle további jótállást. A HP nem vállal felelősséget az itt található esetleges technikai vagy szerkesztési hibákért és mulasztásokért.

Második kiadás: 2007. március

Első kiadás: 2006. március

Dokumentum cikkszám: 406814-212

A termékkel kapcsolatos tájékoztatás

Ez a felhasználói kézikönyv azokat a funkciókat írja le, amelyek a legtöbb típuson megtalálhatók. Előfordulhat azonban, hogy az Ön számítógépén bizonyos funkciók nem érhetők el.

Tartalomjegyzék

1 A modem használata (csak egyes típusokon)

A modemkábel csatlakoztatása	2
Adott országban használt szabványoknak megfelelő modemkábel-átalakító csatlakoztatása	3
Helybeállítás megadása	4
Az aktuális helybeállítás megjelenítése	4
Új helyek hozzáadása utazáskor	5
Kapcsolódási problémák megoldása utazás során	6
Az előtelepített kommunikációs szoftver használata	8

2 Csatlakozás helyi hálózathoz

Tárgymutató	10
-------------------	----

1 A modem használata (csak egyes típusokon)

A modemet egy 6 eres, RJ-11 csatlakozóval kell az analóg telefonvonalhoz csatlakoztatni. Bizonyos országokban szükség van az adott országban használt szabványoknak megfelelő modemkábel-átalakítóra is. A digitális alközpontoknál alkalmazott dugók hasonlóak lehetnek a telefondugóhoz, de a modemekkel nem kompatibilisek.



FIGYELEM! A belső analóg modem digitális vonalhoz való csatlakoztatása tartós károsodást okozhat a modemben. Ha véletlenül digitális vonalhoz csatlakoztatja a modemet, haladéktalanul húzza ki a modemkábelt.

Ha a modemkábel el van látva zavarcsűrő áramkörrel **(1)**, amely a rádiós és televíziós vétel által okozott zavarokat hárítja el, a kábelt úgy helyezze el, hogy a zavarcsűrő áramkört tartalmazó vége **(2)** legyen a számítógépnél.



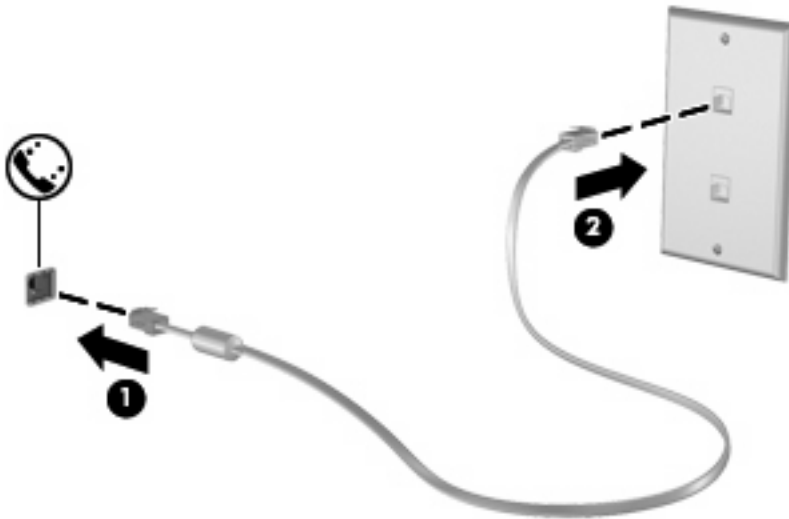
A modemkábel csatlakoztatása



FIGYELEM! Az áramütés, a tűz és a meghibásodás veszélyének elkerülése érdekében ne csatlakoztassa a modem- vagy a telefonkábel az RJ-45 típusú (hálózati) csatlakozóhoz.

A modemkábel csatlakoztatása:

1. Csatlakoztassa a modemkábel a számítógépen lévő modemcsatlakozóhoz **(1)**.
2. Csatlakoztassa a modemkábel másik végét egy RJ-11 típusú fali telefonaljzatba **(2)**.

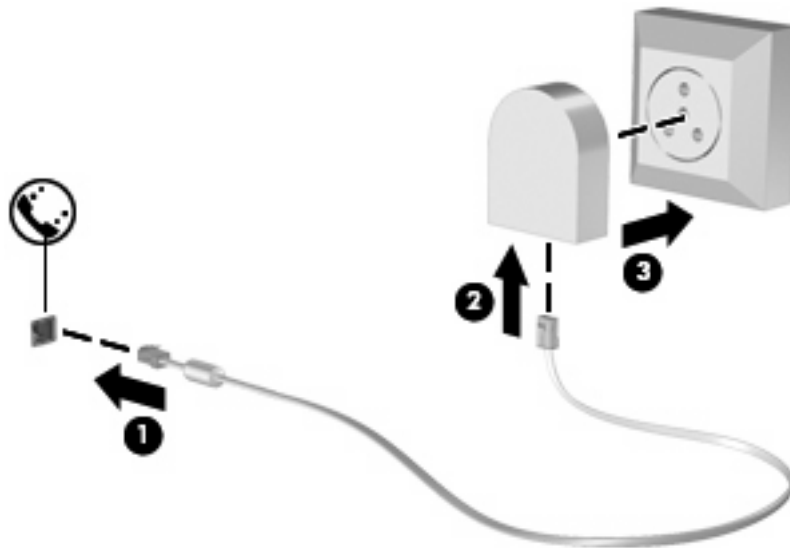


Adott országban használt szabványoknak megfelelő modemkábel-átalakító csatlakoztatása

A telefonaljzatok országonként eltérőek lehetnek. Ha a számítógép vásárlásának helyétől eltérő országban szeretné használni a modemet és a modemkábelt, be kell szereznie egy, az adott országban használható modemkábel-átalakítót.

Ha a modemet nem RJ-11 típusú telefonaljzattal ellátott analóg telefonvonalhoz szeretné csatlakoztatni, hajtva végre a következő lépéseket:

1. Csatlakoztassa a modemkábelt a számítógépen lévő modemcsatlakozóhoz **(1)**.
2. Csatlakoztassa a modemkábelt az adott országban használt szabványoknak megfelelő modemkábel-átalakítóhoz **(2)**.
3. Csatlakoztassa az adott országban használt szabványoknak megfelelő modemkábel-átalakítót **(3)** a telefonaljzathoz.



Helybeállítás megadása

Az aktuális helybeállítás megjelenítése

A modem aktuális helybeállításának megjelenítése:

1. Válassza a **Start > Vezérlőpult** parancsot.
2. Kattintson a **Dátum-, idő-, nyelvi és területi beállítások** lehetőségre.
3. Kattintson a **Területi és nyelvi beállítások** lehetőségre.
4. A beállított hely a Földrajzi hely területen látható.

Új helyek hozzáadása utazáskor

Alapértelmezés szerint a modem számára az egyetlen hozzáférhető helybeállítás annak az országnak a helybeállítása jelenti, ahol a számítógépet megvásárolta. Amikor más országba utazik, a belső modemhez adjon meg olyan helybeállítást, amely megfelel annak az országnak a használati szabványainak, amelyben a modemet használja.

Az új helybeállításokat a hozzáadás után a számítógép menti, így később bármikor tud váltani a beállítások között. Bármelyik országhoz több helybeállítást is meg lehet adni.



VIGYÁZAT! A kiinduló ország beállításainak megőrzése érdekében ne törölje a modem aktuális országbeállításait. Ha a modemet a kiinduló országra vonatkozó konfiguráció megőrzése mellett más országokban kívánja használni, a modem mindegyik használati helyéhez vegyen fel külön új konfigurációt.

VIGYÁZAT! Annak érdekében, nehogy a modemet olyan módon konfigurálja, amely megsérti a felkeresett ország távközlési előírásait vagy törvényeit, válassza ki azt az országot, amelyben a számítógép éppen megtalálható. Előfordulhat, hogy a modem nem működik megfelelően, ha nem a megfelelő ország van beállítva.

A modem helybeállításának hozzáadása:

1. Válassza a **Start > Vezérlőpult > Hálózati és internetes kapcsolatok** lehetőséget.
2. A bal oldali panelen, kattintson a **Telefon és modem beállításai** elemre.
3. Ezután kattintson a **Szabályok** fülre.
4. Kattintson az **Új** gombra. (Megjelenik az Új hely ablak.)
5. A **Hely neve** mezőbe írjon be az új helybeállítás számára egy nevet (például „otthon”, „munkahely” stb.).
6. Válasszon egy országot/térséget az **Ország/terület** legördülő listában. (Ha olyan országot/ térséget választ, amelyet a modem nem támogat, alapértelmezés szerint az *USA* vagy az *UK* beállítás jelenik meg.)
7. Az új helybeállítás mentéséhez kattintson az **OK** gombra. (Megjelenik a Telefon és modem beállításai párbeszédpanel.)
8. Tegye a következők valamelyikét:
 - Az új helybeállítás aktuális földrajzi helyként való beállításához kattintson az **OK** gombra.
 - Ha aktuális földrajzi helyként másik helybeállítást kíván kiválasztani, válassza ki a kívánt beállítást a **Földrajzi hely** listában, majd kattintson az **OK** gombra.



MEGJEGYZÉS: Az előző eljárás alkalmazásával saját országán belüli helyekhez éppúgy felvehet beállításokat, mint más országokhoz. Felvehet például egy „Munkahely” beállítást, amely külső vonal eléréséhez tartalmaz tárcsázási szabályt.

Kapcsolódási problémák megoldása utazás során

Ha a modemmel kapcsolódási problémákat tapasztal olyan helyzetben, amikor nem a vásárlás helyét jelentő országban használja, próbálja meg a következő javasolt megoldásokat.

- **Ellenőrizze a telefonvonal típusát.**

A modemhez analóg – nem digitális – telefonvonal szükséges. A digitális alközponti vonalakat általában digitális vonalnak tekintik. A telefonvonal lehet adatvonal, faxvonal, modemvonal vagy szabványos telefonvonal, amely általában analóg vonal.

- **Ellenőrizze, hogy impulzusos vagy hangfrekvenciás a tárcsázás.**

Az analóg telefonvonalak kétféle tárcsázási módot támogatnak: impulzusos tárcsázást és hangfrekvenciás tárcsázást. Ezek a tárcsázási módok a Telefon és modem beállítási funkciónál adhatók meg. A beállított tárcsázási módnak meg kell felelnie az adott földrajzi helyen a telefonvonal által támogatott tárcsázási módnak.

A telefonvonal által támogatott tárcsázási mód megállapításához tárcsázzon néhány jegyet a telefonon, majd figyeljen, hogy kattánások (impulzusokat) vagy hangokat hall. A kattánások azt mutatják, hogy a telefonvonal az impulzusos tárcsázást támogatja. A hangok azt jelentik, hogy a telefonvonal a hangfrekvenciás tárcsázást támogatja.

A tárcsázási mód megváltoztatása a modem aktuális helybeállításánál:

1. Válassza a **Start > Vezérlőpult > Hálózati és internetes kapcsolatok** lehetőséget.
2. A bal oldali panelen, kattintson a **Telefon és modem beállításai** elemre.
3. Ezután kattintson a **Szabályok** fülre.
4. Adja meg a modem helybeállítását.
5. Kattintson a **Szerkesztés** gombra.
6. Kattintson a **Hangfrekvenciás** vagy az **Impulzusos** beállításra.
7. Kattintson kétszer az **OK** gombra.

- **Ellenőrizze a tárcsázott telefonszámot, illetve hogy válaszol-e a távoli modem.**

Tárcsázzon egy telefonszámot, ellenőrizze, hogy a távoli modem válaszol-e, majd szakítsa meg a hívást.

- **Állítsa be a modemet, hogy hagyja figyelmen kívül a tárcsahangot.**

Ha a modem olyan tárcsahangot fogad, amelyet nem képes felismerni, nem végzi el a tárcsázást, és „Nincs tárcsahang” üzenetet jelenít meg.

Az összes tárcsahang figyelmen kívül hagyásának beállítása a tárcsázás előtt:

1. Válassza a **Start > Vezérlőpult > Hálózati és internetes kapcsolatok** lehetőséget.
2. A bal oldali panelen, kattintson a **Telefon és modem beállításai** elemre.
3. Ezután kattintson a **Modemek** fülre.
4. Kattintson a modemhez tartozó bejegyzésre.
5. Kattintson a **Tulajdonságok** gombra.

6. Kattintson a **Modem** fülre.
7. Törölje a **Várakozás a tárcsahangra** jelölőnégyzetet.
8. Kattintson kétszer az **OK** gombra.

Az előtelepített kommunikációs szoftver használata

Az előtelepített modemszoftver használata terminálemuláció és adatátvitel céljára:

1. Válassza a **Start > Minden program > Kellékek > Kommunikáció** parancsot.
2. Kattintson egy fax- vagy terminálemulációs programra vagy internetkapcsolat-varázslóra.

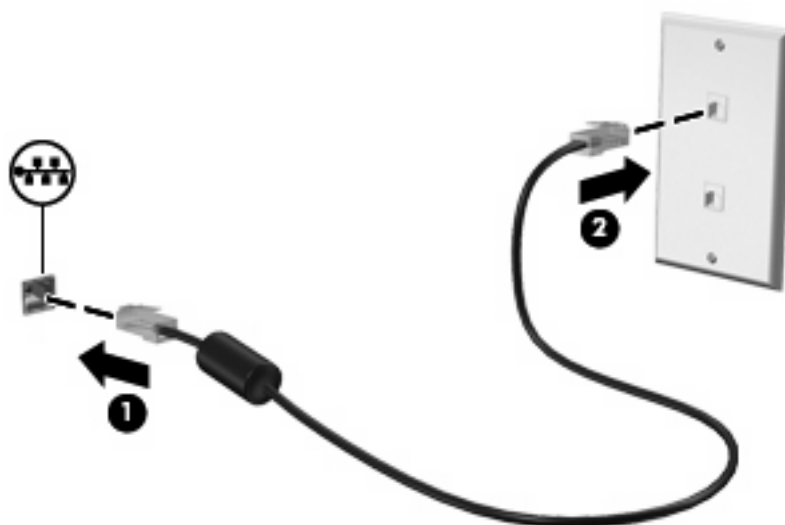
2 Csatlakozás helyi hálózathoz

A helyi hálózathoz (LAN-hoz) való csatlakozáshoz egy 8 tűs RJ-45 szabványú hálózati kábel szükséges (nem tartozék). Ha a hálózati kábel el van látva zavarcsökkentő áramkörrel **(1)**, amely a rádiós és televíziós vétel által okozott zavarokat hárítja el, a kábelt úgy helyezze el, hogy a kábel zavarcsökkentő áramkört tartalmazó vége **(2)** legyen a számítógépnél.



A hálózati kábel csatlakoztatása:

1. Csatlakoztassa a hálózati kábelt a számítógépen lévő hálózati csatlakozóhoz **(1)**.
2. A kábel másik végét csatlakoztassa a fali hálózati aljzathoz **(2)**.



FIGYELEM! Az áramütés, a tűz és a meghibásodás veszélyének elkerülése érdekében ne csatlakoztassa a modem- vagy a telefonkábelét az RJ-45 típusú (hálózati) csatlakozóhoz.

Tárgymutató

A

adott országban használt
szabványoknak megfelelő
modemkábel-átalakító 3

H

hálózati kábel
csatlakozás 9
zavarszűrő áramkör 9
helyi hálózat (LAN)
csatlakozókábel 9
szükséges kábel 9
hibaelhárítás, modem 6

K

kábel
LAN 9
modem 2

M

modemkábel
adott országban használt
szabványoknak megfelelő
kábelátalakító 3
csatlakozás 2
zavarszűrő áramkör 1
modemszoftver
hely beállítása/hozzáadása 4
kapcsolódási problémák
utazáskor 6

V

vezeték nélküli hálózat (WLAN) 9

Z

zavarszűrő áramkör
hálózati kábel 9
modemkábel 1

