

# Módem y red de área local

---

Guía del usuario

© Copyright 2007 Hewlett-Packard  
Development Company, L.P.

La información contenida en el presente documento está sujeta a cambios sin previo aviso. Las únicas garantías para los productos y servicios de HP están estipuladas en las declaraciones expresas de garantía que acompañan a dichos productos y servicios. La información contenida en este documento no debe interpretarse como una garantía adicional. HP no se responsabilizará por errores técnicos o de edición ni por omisiones contenidas en el presente documento.

Segunda edición: marzo de 2007

Primera edición: marzo de 2006

Número de referencia del documento:  
406814-E52

## Aviso del producto

Esta guía del usuario describe los recursos que son comunes a la mayoría de los modelos. Algunos recursos pueden no encontrarse disponibles en su equipo.



---

# Tabla de contenidos

## 1 Uso del módem (sólo en algunos modelos)

Conexión del cable de módem .....	2
Conexión de un adaptador de cable de módem específico del país .....	3
Selección de una configuración de ubicación .....	4
Visualización de la selección de ubicación actual .....	4
Adición de nuevas ubicaciones mientras viaja .....	5
Solución de problemas de conexión durante un viaje .....	6
Uso de software de comunicaciones previamente instalado .....	8

## 2 Conexión a una red de área local

Índice .....	10
--------------	----



---

# 1 Uso del módem (sólo en algunos modelos)

El módem se debe conectar a una línea telefónica analógica mediante un cable de módem RJ-11 de seis patas. En algunos países también se requiere un adaptador de cable de módem específico del país. Los conectores de centralitas digitales (sistemas PBX) pueden parecer conectores telefónicos analógicos, pero no son compatibles con el módem.



**¡ADVERTENCIA!** Si conecta el módem analógico interno a una línea digital, puede dañar de forma irreparable el módem. Si conecta accidentalmente el cable de módem a una línea digital, desconéctelo de inmediato.

Si el cable de módem incluye un circuito de supresión de ruido **(1)**, que impide las interferencias con la recepción de señales de televisión y radio, oriente el extremo del cable del circuito **(2)** hacia el equipo.



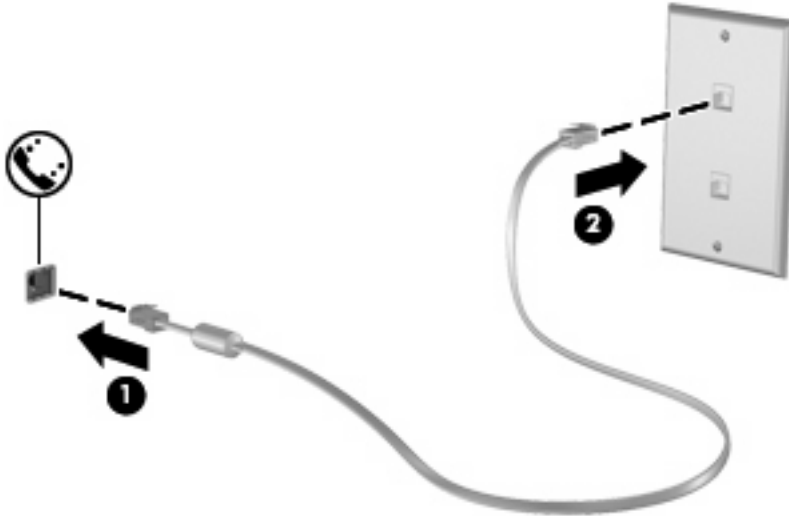
## Conexión del cable de módem



**¡ADVERTENCIA!** Para reducir el riesgo de que se produzca una descarga eléctrica, un incendio o daños al equipo, no conecte el cable de módem o del teléfono a un conector RJ-45 (de red).

Para conectar un cable de módem:

1. Conecte el cable de módem al conector de módem (1) del equipo.
2. Conecte el cable de módem al conector telefónico de pared RJ-11 (2).



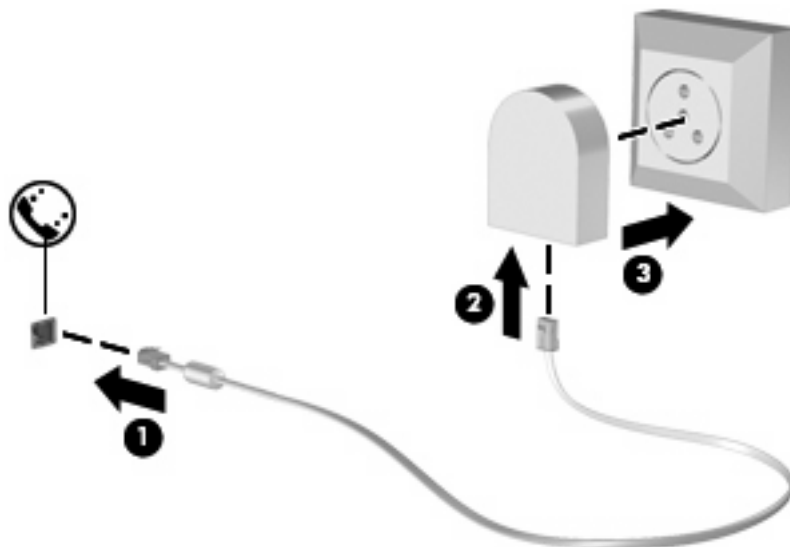


## Conexión de un adaptador de cable de módem específico del país

Los conectores telefónicos varían según el país. Para utilizar el módem y el cable de módem fuera del país en el que ha adquirido el equipo, debe obtener un adaptador de cable de módem específico del país.

Para conectar el módem a una línea telefónica analógica que no tenga un conector telefónico RJ-11 siga estos pasos:

1. Conecte el cable de módem al conector de módem (1) del equipo.
2. Conecte el cable de módem en el adaptador de cable de módem específico del país (2).
3. Conecte el adaptador de cable de módem específico del país (3) en el conector telefónico de pared.



# Selección de una configuración de ubicación

## Visualización de la selección de ubicación actual

Para ver la ubicación seleccionada actualmente para el módem, siga estos pasos:

1. Seleccione **Inicio > Panel de control**.
2. Haga clic en **Opciones regionales, de idioma y de fecha y hora**.
3. Haga clic en **Configuración regional y de idioma**.
4. Aparecerá su ubicación en Ubicación.

## Adición de nuevas ubicaciones mientras viaja

De forma predeterminada, la única configuración de ubicación disponible para el módem es la del país en el que se ha adquirido el equipo. Si viaja a diferentes países, configure una ubicación para el módem interno que cumpla los estándares de funcionamiento de cada país en el que lo utiliza.

A medida que se agregan nuevas configuraciones de ubicación, éstas se van guardando en el equipo de modo que pueda cambiar de configuración en cualquier momento. Puede agregar varias configuraciones de ubicación para cualquier país.



**PRECAUCIÓN:** Para no perder la configuración de su país de origen, no elimine la configuración de país actual del módem. Si desea utilizar el módem en otros países y conservar al mismo tiempo la configuración de su país de origen, agregue una nueva configuración para cada ubicación en la que vaya a utilizar el módem.

**PRECAUCIÓN:** Para no configurar el módem de manera que infrinja la normativa o la legislación vigente en materia de telecomunicaciones del país que esté visitando, seleccione el país en el que se encuentre. Es posible que el módem no funcione correctamente si no selecciona el país adecuado.

Para agregar una configuración de ubicación para el módem, siga estos pasos:

1. Seleccione **Inicio > Panel de control > Conexiones de red e Internet**.
2. En el panel izquierdo, haga clic en **Opciones de teléfono y módem**.
3. Entonces, haga clic en la ficha **Reglas de marcado**.
4. Haga clic en **Nueva**. Aparecerá la ventana Nueva ubicación.
5. En la casilla **Nombre de la ubicación**, escriba un nombre (por ejemplo "domicilio" o "trabajo") para la nueva configuración de ubicación.
6. Seleccione un país o región de la lista desplegable **País o región**. Si selecciona un país o una región no admitidos por el módem, aparece de forma predeterminada la selección de País o región *Estados Unidos* o *Reino Unido*.
7. Para guardar la nueva configuración de ubicación, haga clic en **Aceptar**. Aparece la ventana Opciones de teléfono y módem.
8. Siga uno de estos pasos:
  - Para definir la nueva configuración de ubicación como configuración actual, haga clic en **Aceptar**.
  - Para seleccionar otra configuración de ubicación como configuración actual, seleccione su preferencia en la lista **Ubicación** y haga clic en **Aceptar**.



**NOTA:** Puede utilizar este procedimiento para agregar configuraciones de ubicación para lugares situados en su país y en otros países. Por ejemplo, puede agregar una configuración denominada "Trabajo" que incluya reglas de marcación para acceder a una línea externa.

## Solución de problemas de conexión durante un viaje

Si tiene problemas de conexión con el módem cuando utiliza el equipo fuera del país en el que lo adquirió, intente las siguientes sugerencias:

- **Compruebe el tipo de línea telefónica.**

El módem requiere una línea telefónica analógica, no digital. Una línea de centralita telefónica (PBX) suele ser una línea digital. Una línea telefónica de línea de datos, línea de fax, línea de módem o línea telefónica estándar será generalmente una línea analógica.

- **Compruebe si la marcación es por pulsos o por tonos.**

Una línea analógica admite uno de los dos modos de marcación siguientes: marcación por pulsos o marcación por tonos. Estas opciones de modo de marcación se seleccionan en la configuración de Opciones de teléfono y módem. La opción de modo de marcación seleccionada debe coincidir con el modo de marcación admitido por la línea telefónica de su ubicación.

Para determinar el modo de marcación admitido por una línea telefónica, marque unos cuantos números en el teléfono y compruebe si oye pulsaciones (pulsos) o tonos. Las pulsaciones indican que la línea telefónica admite la marcación por pulsos. Los tonos indican que la línea telefónica permite la marcación por tonos.

Para cambiar el modo de marcación en la configuración de ubicación actual del módem, siga estos pasos:

1. Seleccione **Inicio > Panel de control > Conexiones de red e Internet**.
2. En el panel izquierdo haga clic en **Opciones de teléfono y módem**.
3. Luego haga clic en la ficha **Reglas de marcado**.
4. Seleccione su configuración de ubicación de módem.
5. Haga clic en **Editar**.
6. Haga clic en **Tonos o Pulsos**.
7. Haga clic en **Aceptar** dos veces.

- **Compruebe el número de teléfono que está marcando y la respuesta del módem remoto.**

Marque un número de teléfono, espere a que el módem remoto responda y cuelgue.

- **Configure el módem de modo que pase por alto los tonos de marcación.**

Si el módem recibe un tono de marcación que no reconoce, no hace la marcación y exhibe el mensaje de error "No hay tono de marcado".

Para configurar el módem de modo que ignore todos los tonos de marcación antes de marcar, siga estos pasos:

1. Seleccione **Inicio > Panel de control > Conexiones de red e Internet**.
2. En el panel izquierdo haga clic en **Opciones de teléfono y módem**.
3. Entonces, haga clic en la ficha **Módems**.
4. Haga clic en la lista de módems.

5. Haga clic en **Propiedades**.
6. Haga clic en **Módem**.
7. Deseleccione la casilla de verificación **Esperar el tono de marcado antes de marcar**.
8. Haga clic en **Aceptar** dos veces.

## Uso de software de comunicaciones previamente instalado

Para utilizar software de módem previamente instalado para la emulación de terminal y la transferencia de datos:

1. Seleccione **Inicio > Todos los programas > Accesorios > Comunicaciones**.
2. Haga clic en un programa de emulación de terminal o en un asistente para la conexión a Internet.

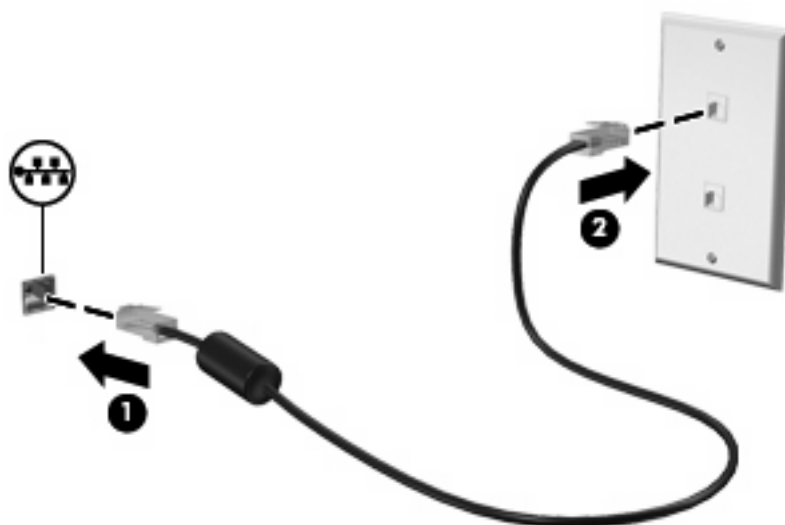
## 2 Conexión a una red de área local

La conexión a una red de área local (LAN) requiere un cable de red RJ-45 de 8 patas (no incluido). Si el cable de red incluye un circuito de supresión de ruido (1), que impide las interferencias con la recepción de señales de televisión y radio, oriente el extremo del cable del circuito (2) hacia el equipo.



Para conectar el cable de red:

1. Conecte el cable de red al conector de red (1) del equipo.
2. Conecte el otro extremo del cable a un conector de red de pared (2).



**¡ADVERTENCIA!** Para reducir el riesgo de que se produzca una descarga eléctrica, un incendio o daños al equipo, no conecte el cable de módem o del teléfono a un conector RJ-45 (de red).

---

# Índice

## A

adaptador de cable de módem  
específico del país 3

solución de problemas de  
módem 6

## C

cable

LAN 9

módem 2

circuito de supresión de ruido

cable de módem 1

cable de red 9

## I

inalámbrica, red (WLAN) 9

## M

módem, cable

adaptador de cable de módem

específico del país 3

circuito de supresión de

ruido 1

conexión 2

módem, software

configurar/agregar

ubicación 4

## R

red, cable

circuito de supresión de

ruido 9

conexión 9

red de área local (LAN)

cable necesario 9

conectar cable 9

## S

Software de módem

problemas de conexión durante

un viaje 6



