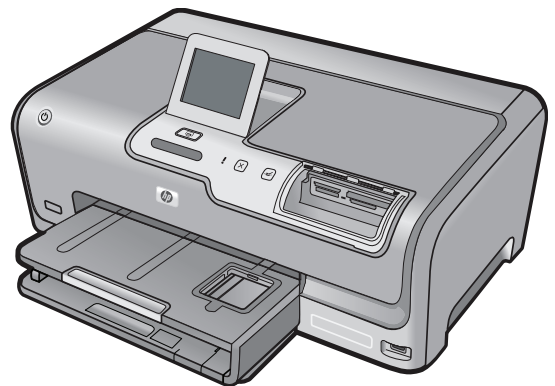


HP Photosmart D7200 series



Basics Guide
Guide d'utilisation



Hewlett-Packard Company notices

The information contained in this document is subject to change without notice.

All rights reserved. Reproduction, adaptation, or translation of this material is prohibited without prior written permission of Hewlett-Packard, except as allowed under copyright laws. The only warranties for HP products and services are set forth in the express warranty statements accompanying such products and services. Nothing herein should be construed as constituting an additional warranty. HP shall not be liable for technical or editorial errors or omissions contained herein.

© 2007 Hewlett-Packard Development Company, L.P.

Windows, Windows 2000, and Windows XP are U.S. registered trademarks of Microsoft Corporation.

Windows Vista is either a registered trademark or trademark of Microsoft Corporation in the United States and/or other countries.

Intel and Pentium are trademarks or registered trademarks of Intel Corporation or its subsidiaries in the United States and other countries.

Avis publiés par la société Hewlett-Packard

Les informations contenues dans ce document peuvent faire l'objet de modifications sans préavis.

Tous droits réservés. La reproduction, l'adaptation ou la traduction de ce matériel est interdite sans l'accord écrit préalable de Hewlett-Packard, sauf dans les cas permis par la législation relative aux droits d'auteur. Les seules garanties relatives aux produits et services HP sont décrites dans les déclarations de garantie expresse accompagnant lesdits produits et services. Aucun élément de ce document ne constitue une garantie supplémentaire. Hewlett-Packard ne saurait être tenu pour responsable des erreurs ou omissions techniques ou rédactionnelles de ce document.

© 2007 Hewlett-Packard Development Company, L.P.

Windows, Windows 2000 et Windows XP sont des marques déposées de Microsoft Corporation aux Etats-Unis.

Windows Vista est une marque déposée ou une marque de Microsoft Corporation aux Etats-Unis et/ou dans d'autres pays.

Intel et Pentium sont des marques ou des marques déposées d'Intel Corporation ou de ses filiales aux Etats-Unis et dans d'autres pays.

HP Photosmart D7200 series

Basics Guide



Contents

1	HP Photosmart overview	
	The HP Photosmart at a glance.....	5
	Control panel features.....	6
	Find more information.....	7
2	Network setup	
	What you need for a wired network.....	8
	Connect the HP Photosmart to the network.....	9
	Install the software for a network connection.....	10
	Connect to additional computers on a network.....	10
	Change the HP Photosmart from a USB connection to a network connection.....	11
	Manage your network settings.....	11
3	Use the HP Photosmart features	
	Load paper.....	13
	Avoid paper jams.....	15
	View, select, and print photos.....	15
	Check the estimated ink levels.....	17
	Replace the ink cartridges.....	17
4	Troubleshooting and support	
	Uninstall and reinstall the software.....	20
	Hardware setup troubleshooting.....	20
	Network troubleshooting.....	22
	Clear paper jams.....	24
	Information on ink cartridges and the print head.....	26
	Support process.....	26
5	Technical information	
	System requirements.....	27
	Product specifications.....	27
	Ink cartridge yield.....	27
	Regulatory notices.....	27
	Warranty.....	29

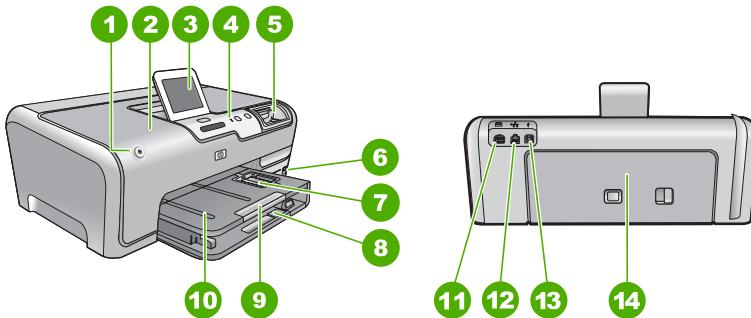
1 HP Photosmart overview

Use the HP Photosmart to quickly and easily accomplish tasks such as printing photos from a memory card or storage device. You can access many HP Photosmart functions directly from the control panel, without turning on your computer.

NOTE: This guide introduces basic operations and troubleshooting, as well as provides information for contacting HP support and ordering supplies.

The onscreen Help details the full range of features and functions, including use of the HP Photosmart software that came with the HP Photosmart.

The HP Photosmart at a glance



Label	Description
1	On button
2	Ink cartridge door
3	Color graphics display (also referred to as the display)
4	Control panel
5	Memory card slots and Photo light
6	Front USB port
7	Photo tray
8	Main input tray (also referred to as the input tray)
9	Paper tray extender (also referred to as the tray extender)
10	Output tray
11	Power connection*
12	Ethernet port

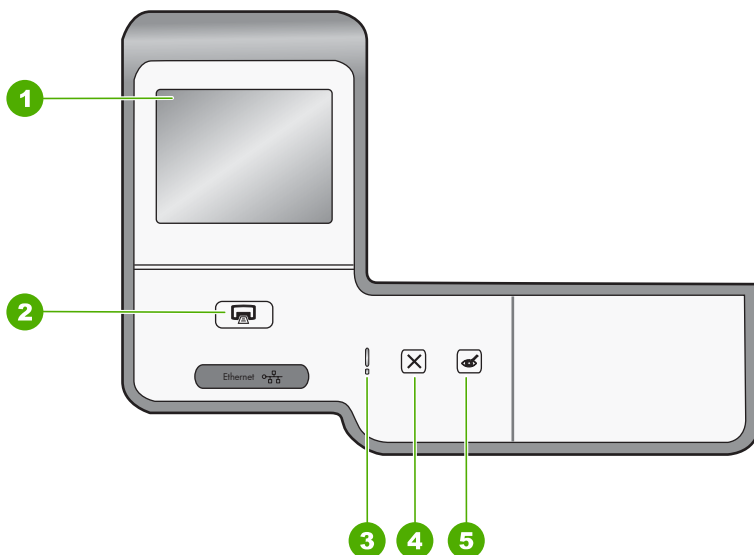
(continued)

Label	Description
13	Rear USB port
14	Rear door

* Use only with the power adapter supplied by HP.

Control panel features

The following diagram and related table provide a quick reference to the HP Photosmart control panel features.



Label	Name and Description
1	Color graphics display (also referred to as the display): View menus, photos, and messages. The touch screen display can be adjusted to different positions. This enables the user to change the display angle to accommodate various device placements and lighting conditions.
2	Print Photos : Depending on whether you access your photos from the View , Print , or Create menu, the Print Photos button will display the Print Preview screen or it will print any selected photo(s). If no photos are selected, a prompt appears asking if you want to print all the photos on your card or storage device.
3	Attention light : Indicates that a problem occurred. See the display for more information.
4	Cancel : Stops the current operation, exits a menu, or exits settings.
5	Red Eye Removal : Turns the Red Eye Removal feature On or Off. By default, this feature is turned off. When the feature is turned on, the HP Photosmart automatically corrects red eye coloring in the photo currently shown on the display.

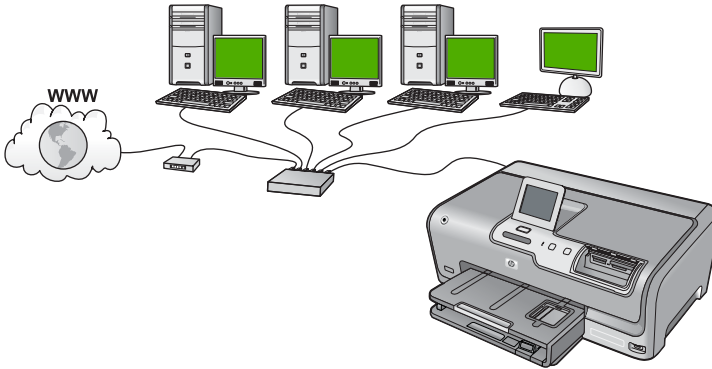
Find more information

A variety of resources, both printed and onscreen, provide information about setting up and using the HP Photosmart.

- **Setup Guide**
The Setup Guide provides instructions for setting up the HP Photosmart and installing software. Make sure you follow the steps in the Setup Guide in order. If you have problems during setup, see Troubleshooting in the last section of the Setup Guide, or see "[Troubleshooting and support](#)" on page 20 in this guide.
- **Onscreen Help**
The onscreen Help provides detailed instructions on features of the HP Photosmart that are not described in this Basics Guide, including features that are only available using the software you installed with the HP Photosmart.
- www.hp.com/support
If you have Internet access, you can get help and support from the HP Web site. This Web site offers technical support, drivers, supplies, and ordering information.

2 Network setup

This section describes how to connect the HP Photosmart to a router, switch, or hub using an Ethernet cable and how to install the HP Photosmart software for a network connection. This is known as a wired or Ethernet network.

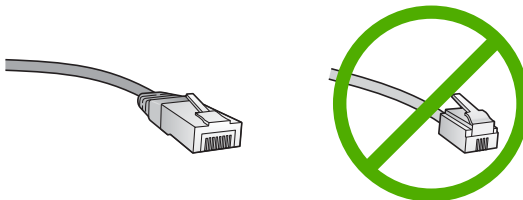


To set up the HP Photosmart on a wired network, you need to do the following:	See this section:
First, collect all of the required materials.	"What you need for a wired network" on page 8
Next, connect to a wired network.	"Connect the HP Photosmart to the network" on page 9
Finally, install the software.	"Install the software for a network connection" on page 10

What you need for a wired network

Before you connect the HP Photosmart to a network, make sure you have all of the required materials.

- A functional Ethernet network that includes a router, switch, or hub with an Ethernet port.
- CAT-5 Ethernet cable.



Although standard Ethernet cables look similar to standard telephone cables, they are not interchangeable. There is a different number of wires in each one, and each

has a different connector. An Ethernet cable connector (also called an RJ-45 connector) is wider and thicker and always has 8 contacts on the end. A phone connector has between 2 and 6 contacts.

- ❑ A desktop computer or laptop with an Ethernet connection.

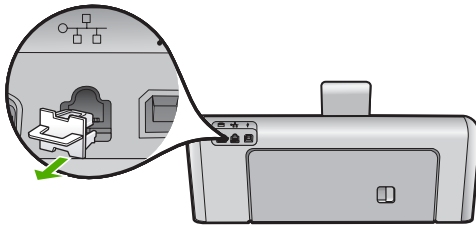
NOTE: The HP Photosmart supports both 10 Mbps and 100 Mbps Ethernet networks. If you are purchasing, or have purchased, a network interface card (NIC), make sure it can operate at either speed.

Connect the HP Photosmart to the network

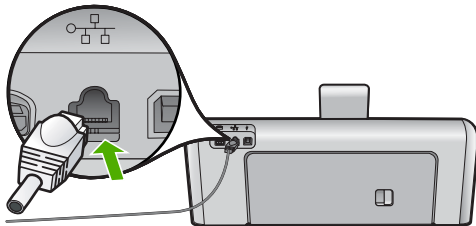
To connect the HP Photosmart to the network, use the Ethernet port on the back of the device.

To connect the HP Photosmart to the network

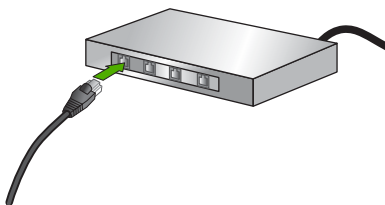
1. Remove the yellow plug from the back of the HP Photosmart.



2. Connect the Ethernet cable to the Ethernet port on the back of the HP Photosmart.




3. Connect the other end of the Ethernet cable to an available port on your Ethernet router, switch, or wireless router.



4. Once you have connected the HP Photosmart to the network, install the software as described in [“Install the software for a network connection”](#) on page 10.

Install the software for a network connection

Use this section to install the HP Photosmart software on a computer connected to a network. Before you install the software, make sure you have connected the HP Photosmart to a network.

 **NOTE:** If your computer is configured to connect to a series of network drives, make sure that your computer is currently connected to these drives before installing the software. Otherwise, HP Photosmart installation software might try to use one of the reserved drive letters, and you will not be able to access that network drive on your computer.

NOTE: Installation time can range from 20 to 45 minutes depending on your operating system, the amount of available space, and the processor speed of your computer.

To install the Windows HP Photosmart software

1. Quit all applications running on your computer, including any virus detection software.
2. Insert the Windows CD that came with the HP Photosmart into the CD-ROM drive on your computer and follow the onscreen instructions.
3. If a dialog box about firewalls appears, follow the instructions. If you see firewall pop-up messages, you must always accept or allow the pop-up messages.
4. On the **Connection Type** screen, select **Through the network**, and then click **Next**.
The **Searching** screen appears as the Setup program searches for the HP Photosmart on the network.
5. On the **Printer Found** screen, verify that the printer description is correct. If more than one printer is found on the network, the **Printers Found** screen appears. Select the HP Photosmart you want to connect.
6. Follow the prompts to install the software.
When you have finished installing the software, the HP Photosmart is ready for use.
7. If you disabled any virus detection software on your computer, make sure to enable it again.
8. To test your network connection, go to your computer and print a self-test report to the HP Photosmart.

Connect to additional computers on a network

You can share the HP Photosmart on a network so that more computers can use it. If the HP Photosmart is already connected to a computer on the network, you must install the HP Photosmart software for each additional computer. During the installation, the software will discover the HP Photosmart on the network for each of the computers. Once you have set up the HP Photosmart on the network you will not need to configure it again when you add additional computers.

Change the HP Photosmart from a USB connection to a network connection

If you first install the HP Photosmart with a USB connection, you can later change to an Ethernet network connection. If you already understand how to connect to a network, you can use the general directions below.

To change a USB connection to a wired (Ethernet) connection

1. Unplug the USB connection from the back of the HP Photosmart.
2. Connect an Ethernet cable from the Ethernet port on the back of the HP Photosmart to an available Ethernet port on the router or switch.
3. Install the software for a network connection, choose **Add a Device**, and then choose **Through the network**.
4. When the installation is complete, open **Printers and Faxes** (or **Printers**) in the **Control Panel** and delete the printers from the previous USB installation.

For more detailed instructions on connecting the HP Photosmart to a network, see:

[“Network setup” on page 8](#)

Manage your network settings

You can manage network settings for the HP Photosmart through the HP Photosmart control panel. Additional advanced settings are available in the Embedded Web Server, a configuration and status tool you access from your Web browser using an existing network connection to the HP Photosmart.


Change basic network settings from the control panel

You can perform a variety of network management tasks from the control panel, such as printing the network settings and restoring network defaults.

View and print network settings

You can display a summary of the network settings on the HP Photosmart control panel, or you can print a more detailed configuration page. The network configuration page lists all of the important network settings such as the IP address, link speed, DNS, and mDNS.

1. Touch **Setup** on the display.
2. Touch **Network**.


 **NOTE:** If the menu option you want is not visible on the screen, touch ▲ or ▼ to scroll through all the menu options.

3. Touch **View Network Settings Menu**.
4. Do one of the following:
 - To display wired network settings, touch **Display Wired Summary**.
 - To print the network configuration page, touch **Print Network Configuration Page**.

Restore network defaults

You can reset the network settings to what they were when you purchased the HP Photosmart.

1. Touch **Setup** on the display.
2. Touch **Network**.

 **NOTE:** If the menu option you want is not visible on the screen, touch ▲ or ▼ to scroll through all the menu options.


3. Touch **Restore Network Defaults**.
4. Touch **Yes** or **No**.

Change advanced network settings from the control panel settings

The advanced network settings are provided for your convenience. However, unless you are an advanced user, you should not change any of these settings.


Change IP settings

The default setting for the IP settings is **Automatic**, which sets the IP settings automatically. However, if you are an advanced user, you might want to manually change the IP address, subnet mask, or the default gateway. To see the IP address and subnet mask of the HP Photosmart, print a network configuration page from the HP Photosmart.

 **NOTE:** When manually entering an IP setting, you must already be connected to an active network, otherwise the setting will not stay when you exit from the menu.

△ **CAUTION:** Be careful when manually assigning an IP address. If you enter an invalid IP address during the installation, your network components will not be able to connect with the HP Photosmart.

1. Touch **Setup** on the display.
2. Touch **Network**.

 **NOTE:** If the menu option you want is not visible on the screen, touch ▲ or ▼ to scroll through all the menu options.

3. Touch **Advanced Setup**.
4. Touch **IP Settings**.
5. Touch **Manual**.
6. Touch one of the following IP settings.

- **IP Address**
- **Subnet Mask**
- **Default Gateway**

The visual keyboard appears on the display.


7. Use the visual keyboard to enter your IP settings.

3 Use the HP Photosmart features

This chapter includes information about how to use the HP Photosmart for basic operations. In addition, it provides instructions about how to load paper, view, select, and print photos, and replace the ink cartridges.

Load paper

This section describes the procedure for loading different types and sizes of paper into the HP Photosmart for your printouts.

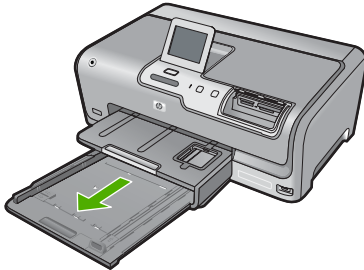
 **TIP:** To help prevent rips, wrinkles, and curled or bent edges, store all paper flat in a resealable bag. If the paper is not stored properly, extreme changes in temperature and humidity might result in curled paper that does not work well in the HP Photosmart.

Load full-size paper

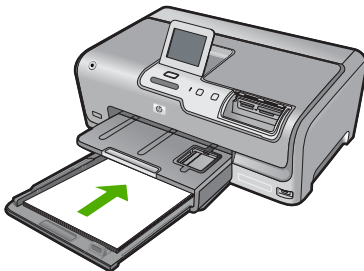
You can load many types of letter or A4 paper into the main input tray of the HP Photosmart.

To load full-size paper

1. Pull out the main input tray, and then slide the paper-width and paper-length guides to their outermost positions.



2. Tap a stack of paper on a flat surface to align the edges, and then check the paper for the following:
 - Make sure it is free of rips, dust, wrinkles, and curled or bent edges.
 - Make sure all the paper in the stack is the same size and type.
3. Insert the stack of paper into the main input tray with the short edge forward and the print side down. Slide the stack of paper forward until it stops.

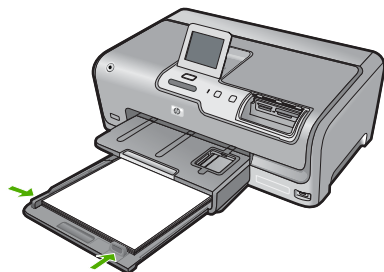


△ **CAUTION:** Make sure that the HP Photosmart is idle and silent when you load paper into the main input tray. If the HP Photosmart is servicing the ink cartridges or otherwise engaged in a task, the paper stop inside the device might not be in place. You could push the paper too far forward, causing the HP Photosmart to eject blank pages.

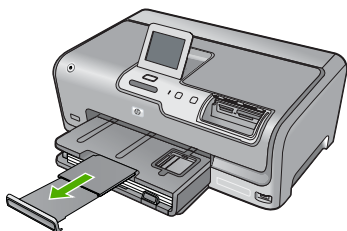
💡 **TIP:** If you are using letterhead, insert the top of the page first with the print side down. For more help on loading full-size paper and letterhead, refer to the diagram engraved in the base of the main input tray.

4. Slide the paper-width and paper-length guides inward until they stop at the edges of the paper.

Do not overload the main input tray; make sure the stack of paper fits within the main input tray and is no higher than the top of the paper-width guide.



5. Push the main input tray back into the HP Photosmart.
6. Pull the output tray extender toward you, as far as it will go.



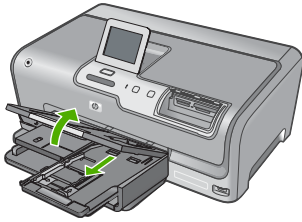
📝 **NOTE:** When you use legal-size paper, leave the tray extender closed.

Load 10 x 15 cm (4 x 6 inch) photo paper

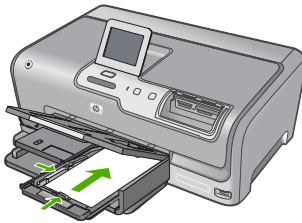
You can load up to 10 x 15 cm (4 x 6 inch) photo paper into the photo tray of the HP Photosmart. For the best results, use 10 x 15 cm (4 x 6 inch) HP Premium Plus Photo Paper or HP Premium Photo Paper.

To load 10 x 15 cm (4 x 6 inch) photo paper in the photo tray

1. Raise the output tray, and then pull out the photo tray.



2. Insert the stack of photo paper into the photo tray with the short edge forward and the print side down. Slide the stack of photo paper forward until it stops.
If the photo paper you are using has perforated tabs, load the photo paper so that the tabs are closest to you.
3. Slide the paper-length and paper-width guides inward against the stack of photo paper until the guides stop.
Do not overload the photo tray; make sure the stack of photo paper fits within the photo tray and is no higher than the top of the paper-width guide.



4. Push in the photo tray, and then lower the output tray.

Avoid paper jams

To help avoid paper jams, follow these guidelines.

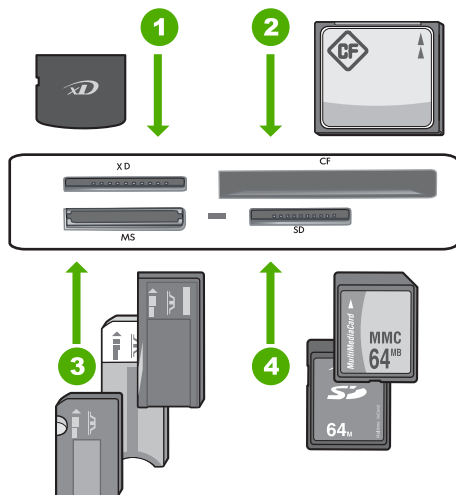
- Remove printed papers from the output tray frequently.
- Prevent curled or wrinkled paper by storing all unused paper flat in a resealable bag.
- Ensure that paper loaded in the input tray lays flat and the edges are not bent or torn.
- Do not combine different paper types and paper sizes in the input tray; the entire stack of paper in the input tray must be the same size and type.
- Adjust the paper-width guide in the input tray to fit snugly against all paper. Make sure the paper-width guide does not bend the paper in the input tray.
- Do not force paper too far forward in the input tray.
- Use paper types that are recommended for the HP Photosmart.

View, select, and print photos

You can view and select photos on your memory card or storage device before or while printing them.

To view, select, and print photos

1. Insert a memory card into the appropriate slot on the HP Photosmart, or connect a storage device to the front USB port.




1	xD-Picture Card
2	CompactFlash (CF) types I and II
3	Memory Stick, Memory Stick Pro, Memory Stick Select, Memory Stick Magic Gate, Memory Stick Duo or Duo Pro (adapter optional), or Memory Stick Micro (adapter required)
4	Secure Digital (SD), Secure Digital Mini (adapter required), Secure Digital High Capacity (SDHC), MultiMediaCard (MMC), MMC Plus, MMC Mobile (RS-MMC; adapter required), TransFlash MicroSD Card, or Secure MultiMedia Card

The **Photosmart Express** menu appears, with the most recent photo shown on the display.

2. Load up to 10 x 15 cm (4 x 6 inch) photo paper in the photo tray or full-size photo paper in the main input tray.
3. Touch **View**.
The **View Photos** screen appears.
4. Touch ◀ or ▶ to scroll through the thumbnails of your photos.
5. When the thumbnail of the photo you want to view appears, touch it.
6. When the photo appears by itself on the display, touch the image again.
The **Photo Options** screen appears.
7. Touch **Print Preview**.
The **Print Preview** screen appears, showing how your photo will look when printed. If you want to select additional photos to view and print, touch **Add More** and repeat steps 4-6.
8. (Optional) If you want to check and/or modify any of your print settings, touch **Settings**.
9. To print the photo(s), touch **Print** or press the **Print Photos** button on the control panel.
A print status screen displays the number of pages to print and the estimated time to complete.

Check the estimated ink levels

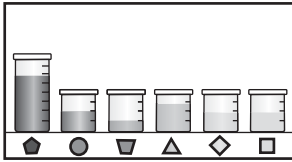
You can easily check the ink supply level to determine how soon you might need to replace an ink cartridge. The ink supply level shows an estimate of the amount of ink remaining in the ink cartridges.

 **NOTE:** The HP Photosmart can only detect the ink levels for genuine HP ink. The ink levels in ink cartridges that are refilled or have been used in other devices might not register accurately.

To check the ink levels from the control panel


1. Touch **Setup** on the display.
2. Touch **Tools**.
3. Touch **Display Ink Gauge**.

The HP Photosmart displays a gauge that shows the estimated ink levels of all cartridges installed.



Replace the ink cartridges

Follow these instructions when you need to replace ink cartridges.

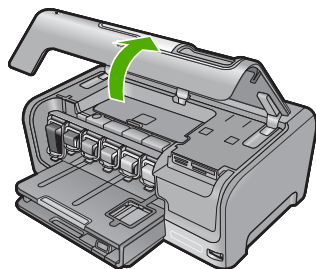
 **NOTE:** If you are installing ink cartridges in the HP Photosmart for the first time, be sure to use only the ink cartridges that came with the device. The ink in these cartridges is specially formulated to mix with the ink in the print head assembly at first-time setup.

If you do not already have replacement ink cartridges for the HP Photosmart, you can order them by clicking the **Shop for HP Supplies** icon on your computer. On a Windows computer this is located in the **HP** folder in the **Start** menu.

For more information see www.hp.com/buy/supplies.

To replace the ink cartridges

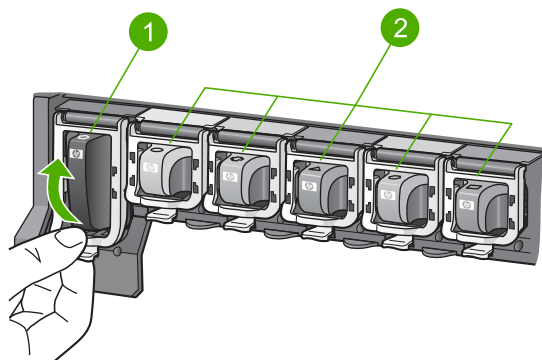
1. Make sure the HP Photosmart is turned on.
2. Open the ink cartridge door by lifting from the front center of the device, until the door locks into place.



3. Squeeze the bottom of the latch below the ink cartridge you want to replace, and then lift the latch.

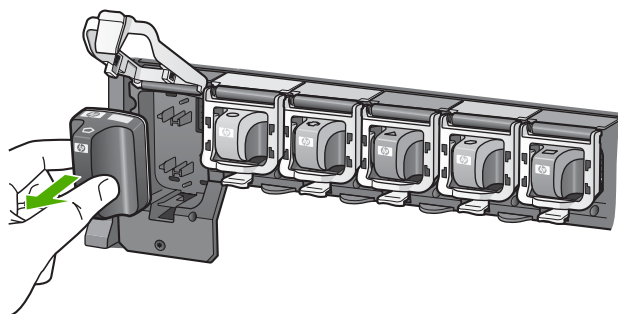
If you are replacing the black ink cartridge, lift the latch on the far left.

If you are replacing one of the five color ink cartridges, such as yellow, light cyan (blue), cyan, light magenta (pink), or magenta, lift the appropriate latch in the center area.

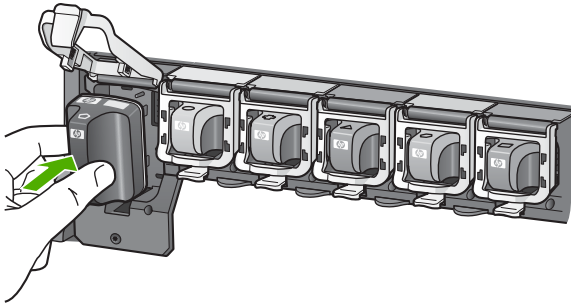


- | | |
|---|--|
| 1 | Ink cartridge latch for the black ink cartridge |
| 2 | Ink cartridge latches for the color ink cartridges |

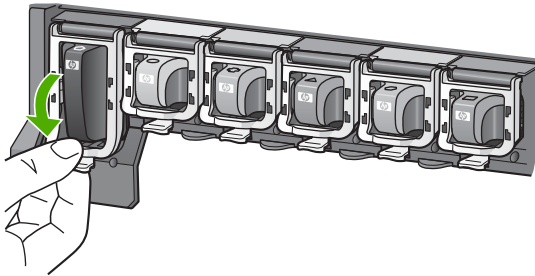
4. Pull the ink cartridge toward you out of its slot to remove it.



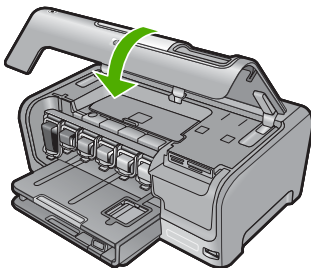
5. Remove the new ink cartridge from its packaging, and then, holding it by the handle, push the ink cartridge into the empty slot. Match the color and pattern of the ink cartridge to the color and pattern on the print carriage.



6. Close the latch and make sure it is secure.



7. Repeat steps 3 through 6 for each ink cartridge you are replacing.
8. Close the ink cartridge door.




4 Troubleshooting and support

This chapter contains troubleshooting information for the HP Photosmart. Specific information is provided for installation and configuration issues, and some operational topics. For more troubleshooting information, see the onscreen Help that came with your software.

Many issues are caused when the HP Photosmart is connected to the computer using a USB cable before the HP Photosmart software is installed on the computer. If you connected the HP Photosmart to your computer before the software installation screen prompts you to do so, you must follow these steps:

Troubleshooting common setup issues

1. Disconnect the USB cable from the computer.
2. Uninstall the software (if you have already installed it).
3. Restart your computer.
4. Turn off the HP Photosmart, wait one minute then turn it on.
5. Reinstall the HP Photosmart software.

 **CAUTION:** Do not connect the USB cable to the computer until prompted by the software installation screen.


For support contact information, see the inside back cover of this guide.

Uninstall and reinstall the software

If your installation is incomplete, or if you connected the USB cable to the computer before prompted by the software installation screen, you might need to uninstall and then reinstall the software. Do not simply delete the HP Photosmart application files from your computer. Make sure to remove them properly using the uninstall utility provided when you installed the software that came with the HP Photosmart.

To uninstall from a Windows computer and then reinstall

1. On the Windows taskbar, click **Start, Settings, Control Panel** (or just **Control Panel**).
2. Double-click **Add/Remove Programs** (or click **Uninstall a program**).
3. Select **HP Photosmart Driver Software**, and then click **Change/Remove**.
Follow the onscreen instructions.
4. Disconnect the HP Photosmart from your computer.
5. Restart your computer.

 **NOTE:** It is important that you disconnect the HP Photosmart before restarting your computer. Do not connect the HP Photosmart to your computer until after you have reinstalled the software.

6. Insert the HP Photosmart CD-ROM into your computer's CD-ROM drive and then start the Setup program.
7. Follow the onscreen instructions and the instructions provided in the Setup Guide that came with the HP Photosmart.

Hardware setup troubleshooting

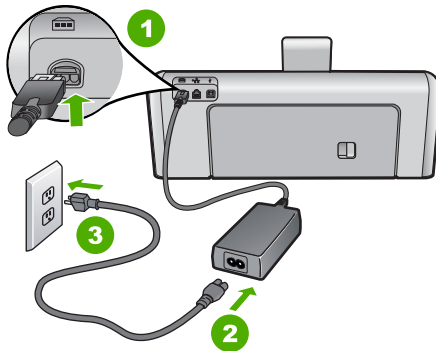
Use this section to solve any problems you might encounter while setting up the HP Photosmart hardware.

The HP Photosmart will not turn on

Cause: The HP Photosmart is not properly connected to a power supply.

Solution

- Make sure the power cord is firmly connected to both the HP Photosmart and the power adapter. Plug the power cord into a power outlet, surge protector, or power strip.



1	Power connection
2	Power cord and adapter
3	Power outlet

- If you are using a power strip, make sure the power strip is on. Or, try plugging the HP Photosmart directly into a power outlet.
- Test the power outlet to make sure it is working. Plug in an appliance that you know works, and see if the appliance has power. If not, then there might be a problem with the power outlet.
- If you plugged the HP Photosmart into a switched outlet, make sure the switch is on. If it is switched to on but still does not work, then there might be a problem with the power outlet.

Cause: You pressed the **On** button too quickly.

Solution: The HP Photosmart might not respond if you press the **On** button too quickly. Press the **On** button once. It might take a few minutes for the HP Photosmart to turn on. If you press the **On** button again during this time, you might turn the device off.

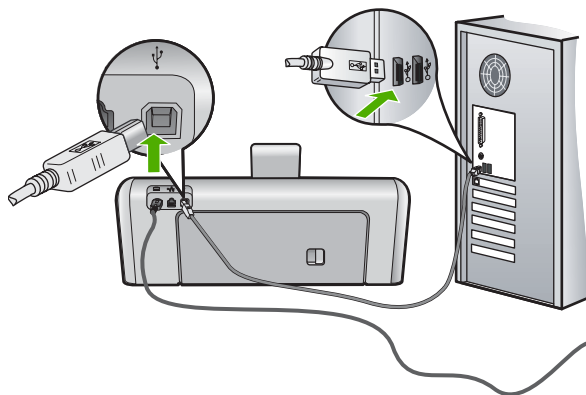
⚠ **CAUTION:** If the HP Photosmart still does not turn on, it might have a mechanical failure. Unplug the HP Photosmart from the power outlet and contact HP. Go to: www.hp.com/support. If prompted, choose your country/region, and then click **Contact HP** for information on calling for technical support.

I connected the USB cable, but I am having problems using the HP Photosmart with my computer

Cause: The USB cable was connected before the software was installed. Connecting the USB cable before prompted can cause errors.

Solution: You must first install the software that came with the HP Photosmart before connecting the USB cable. During installation, do not plug in the USB cable until prompted by the onscreen instructions.

Once you have installed the software, connecting your computer to the HP Photosmart with a USB cable is straightforward. Simply plug one end of the USB cable into the back of your computer and the other into the back of the HP Photosmart. You can connect to any USB port on the back of your computer.



For more information on installing the software and connecting the USB cable, see the Setup Guide that came with the HP Photosmart.

The HP Photosmart does not print

Cause: The HP Photosmart and computer are not communicating with each other.

Solution: Check the connection between the HP Photosmart and computer.

Cause: There might be a problem with one or more of the ink cartridges.

Solution: Check that the ink cartridges are installed properly and have ink.

Cause: The HP Photosmart might not be turned on.

Solution: Look at the display on the HP Photosmart. If the display is blank and the **On** button is not lit, the HP Photosmart is turned off. Make sure the power cord is firmly connected to the HP Photosmart and plugged into a power outlet. Press the **On** button to turn on the HP Photosmart.

Cause: The HP Photosmart might be out of paper.

Solution: Load paper in the input tray.

Network troubleshooting

This section addresses problems you might encounter setting up a wired network.

The computer is unable to discover the HP Photosmart

Cause: Cables are not connected properly.

Solution: Check the following cables to ensure they are connected properly.

- Cables between the HP Photosmart and the hub or router
- Cables between the hub or router and your computer
- Cables to and from your modem or HP Photosmart Internet connection (if applicable)

Cause: Your computer's Local Area Network card (LAN card) is not set up properly.

Solution: Make sure that your LAN card is set up properly.

To check your LAN card (Windows 2000 and XP)

1. Right-click **My Computer**.
2. In the **System Properties** dialog box, click the **Hardware** tab.
3. Click **Device Manager**.

4. Make sure your card shows up under **Network Adapters**.
5. Refer to the documentation that came with your card.

To check your LAN card (Windows Vista)

1. On the Windows taskbar, click **Start**, **Computer**, and then click **Properties**.
2. Click **Device Manager**.
3. Make sure your card shows up under **Network Adapters**.
4. Refer to the documentation that came with your card.

Cause: You do not have an active network connection.

Solution: Check to see if you have an active network connection.

To see if you have an active network connection

- ▲ Check the two Ethernet indicator lights on the top and bottom of the RJ-45 Ethernet jack on the back of the HP Photosmart. The lights indicate the following:
 - a. Top light: If this light is a solid green, the device is properly connected to the network, and communications have been established. If the top light is off, there is no network connection.
 - b. Bottom light: This yellow light flashes when data is being sent or received by the device over the network.

To establish an active network connection

1. Check the cable connections from the HP Photosmart to your gateway, router, or hub to ensure connections are secure.
2. If the connections are secure, press the **On** button on the control panel to turn the HP Photosmart off. Then turn off the power on your router or hub. Turn on the router or hub first, and then press the **On** button to turn the HP Photosmart on.

Cause: You were able to connect the HP Photosmart to the network previously, but now it will not connect.

Solution: Turn off the HP Photosmart, the computer, and the router. Wait 30 seconds. Turn on the router first, and then turn on the HP Photosmart and the computer.

Cause: The HP Photosmart and computer are not connected to the same network.

Solution: Try accessing the Embedded Web Server on the HP Photosmart. To find the IP address, print a network configuration page.

The Printer not Found screen appears during installation

Cause: The HP Photosmart is not turned on.

Solution: Turn on the HP Photosmart.

Cause: You do not have an active network connection.

Solution: Make sure you have an active network connection.

To make sure your network connection is active

1. If the connections are secure, turn off the power on the HP Photosmart, and then turn it on again. Press the **On** button on the control panel to turn the HP Photosmart off, and press it again to turn the device on. Also, turn off the power on your router or hub, and then turn it on again.
2. Check the cable connections from the HP Photosmart to your gateway, router, or hub to ensure connections are secure.
3. Make sure the HP Photosmart is connected to the network with a CAT-5 Ethernet cable.

Cause: Cables are not connected properly.

Solution: Check the following cables to ensure they are connected properly:

- Cables between the HP Photosmart and the hub or router
- Cables between the hub or router and your computer
- Cables to and from your modem or HP Photosmart Internet connection (if applicable)

Cause: A firewall, anti-virus, or anti-spyware application is preventing the HP Photosmart from accessing your computer.


Solution: Uninstall the HP Photosmart software, and then reboot your computer. Temporarily disable anti-virus or anti-spyware applications, and then reinstall the HP Photosmart software. You can re-enable your anti-virus or anti-spyware applications after installation is complete. If you see firewall pop-up messages, you must always accept or allow the pop-up messages.

If the screen still appears, try uninstalling the HP Photosmart software, rebooting your computer, and temporarily disabling your firewall before reinstalling the HP Photosmart software. You can re-enable your firewall application after installation is complete. If you still see firewall pop-up messages, you must always accept or allow the pop-up messages.

For more information, see the documentation provided with the firewall software.

Cause: A Virtual Private Network (VPN) is preventing the HP Photosmart from accessing your computer.

Solution: Try temporarily disabling the VPN before proceeding with the installation.


 **NOTE:** The HP Photosmart is not accessible during VPN sessions. However, print jobs are saved in the print queue. When you exit the VPN session, print jobs in the print queue will be printed.

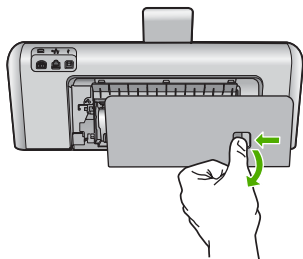
Clear paper jams

If the HP Photosmart has a paper jam, first check the rear door. If the jammed paper is not in the rear rollers, check the top door.

To clear a paper jam from the rear door

1. Turn off the HP Photosmart.
2. Press in the tab on the rear door to release the door. Remove the door by pulling it away from the HP Photosmart.

 **CAUTION:** Trying to clear a paper jam from the front of the HP Photosmart can damage the print mechanism. Always access and clear paper jams through the rear door.



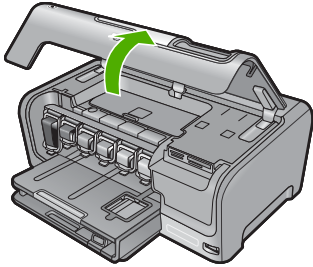
3. Gently pull the paper out of the rollers.

△ **CAUTION:** If the paper tears when you are removing it from the rollers, check the rollers and wheels for torn pieces of paper that might be remaining inside the device. If you do not remove all the pieces of paper from the HP Photosmart, more paper jams are likely to occur.

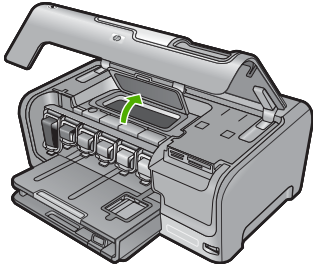
4. Replace the rear door. Gently push the door forward until it snaps into place.
5. Turn on the HP Photosmart, and then touch **OK** to continue the current job.

To clear a paper jam from the top door

1. Turn off the HP Photosmart.
2. Open the ink cartridge door.



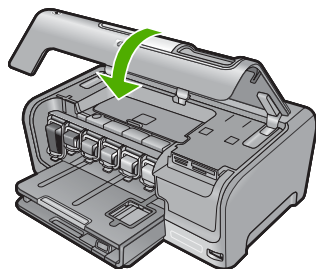
3. Lift the top door that is located behind the ink cartridges and print head assembly.



4. Gently pull the paper out of the rollers.

△ **CAUTION:** If the paper tears when you are removing it from the rollers, check the rollers and wheels for torn pieces of paper that might be remaining inside the device. If you do not remove all the pieces of paper from the HP Photosmart, more paper jams are likely to occur.

5. Close the top door.
6. Close the ink cartridge door.



7. Turn on the HP Photosmart, and then touch **OK** to continue the current job.

Information on ink cartridges and the print head

The following tips help maintain HP ink cartridges and ensure consistent print quality.

- Install the ink cartridge on or before the install by date, which is printed on the ink cartridge package.
- Keep all ink cartridges in the original sealed packages until they are needed.
- Turn off the HP Photosmart by pressing the **On** button located on the device. Do not turn off the device by turning off a power strip or unplugging the power cord from the HP Photosmart. If you improperly turn off the HP Photosmart, the print head assembly might not return to the correct position.
- Store ink cartridges at room temperature (15.6°-26.6° C or 60°-78° F).
- HP recommends that you do not remove the ink cartridges from the HP Photosmart until you have replacement cartridges available to install.

If you are transporting the HP Photosmart make sure you turn off the device by pressing the **On** button to power it down properly. Also, make sure you leave the ink cartridges installed. Doing these actions will prevent ink leaking from the print head assembly.

- Clean the print head when you notice a significant decrease in print quality.
- Do not clean the print head unnecessarily. This wastes ink and shortens the life of the cartridges.
- Handle ink cartridges carefully. Dropping, jarring, or rough handling during installation can cause temporary printing problems.

Support process

If you have a problem, follow these steps:

1. Check the documentation that came with the HP Photosmart.
2. Visit the HP online support Web site at www.hp.com/support. HP online support is available to all HP customers. It is the fastest source for up-to-date device information and expert assistance and includes the following features:
 - Fast access to qualified online support specialists
 - Software and driver updates for the HP Photosmart
 - Valuable HP Photosmart and troubleshooting information for common problems
 - Proactive device updates, support alerts, and HP newsgrams that are available when you register the HP Photosmart
3. Call HP support. Support options and availability vary by device, country/region, and language. For a list of support phone numbers, see the inside back cover of this guide.

5 Technical information

The technical specifications and international regulatory information for the HP Photosmart are provided in this section.

System requirements

Software system requirements are located in the Readme file.

Product specifications

For product specifications, go to the HP Web site at www.hp.com/support.

Paper specifications

- Main input tray capacity: Plain paper sheets: Up to 100 (20 lb./75 gsm. paper)
- Output tray capacity: Plain paper sheets: Up to 50 (20 lb./75 gsm. paper)
- Photo tray capacity: Photo paper sheets: Up to 20


 **NOTE:** For a complete list of supported media sizes, see the printer software.

Physical specifications

- Height: 17.2 cm (6.8 inches)
- Width: 46 cm (18.1 inches)
- Depth: 38.7 cm (15.2 inches)
- Weight: 7.8 kg (17.1 pounds) with supplies installed

Power specifications

- Power consumption: 25 watts maximum (average printing)
- Input voltage: AC 100 to 240 V ~ 1300 mA 50-60 Hz
- Output voltage: DC +32 V===1560 mA

 **NOTE:** Use only with the power adapter supplied by HP.

Environmental specifications

- Recommended operating temperature range: 15° to 32° C (59° to 90° F)
- Allowable operating temperature range: 5° to 35° C (41° to 95° F)
- Humidity: 15% to 80% RH non-condensing
- Non-operating (Storage) temperature range: -20° to 60° C (-4° to 140° F)
- In the presence of high electromagnetic fields, it is possible the output from the HP Photosmart may be slightly distorted
- HP recommends using a USB cable less than or equal to 3 m (10 feet) in length to minimize injected noise due to potential high electromagnetic fields

Ink cartridge yield

Ink from the cartridges is used in the printing process in a number of different ways, including in the initialization process, which prepares the device and cartridges for printing, and in printhead servicing, which keeps print nozzles clear and ink flowing smoothly. In addition, some residual ink is left in the cartridge after it is used. For more information, see www.hp.com/go/inkusage. Visit www.hp.com/pageyield for more information on estimated cartridge yields.

Regulatory notices

The HP Photosmart meets product requirements from regulatory agencies in your country/region. For a complete listing of regulatory notices, see the onscreen Help.

Regulatory model identification number

For regulatory identification purposes, your product is assigned a Regulatory Model Number. The Regulatory Model Number for your product is SDGOB-0710. This regulatory number should not be confused with the marketing name (HP Photosmart D7200 series, etc.) or product numbers (CC975A, etc.).

Warranty

HP product	Duration of limited warranty
Software Media	90 days
Printer	1 year
Print or Ink cartridges	Until the HP ink is depleted or the "end of warranty" date printed on the cartridge has been reached, whichever occurs first. This warranty does not cover HP ink products that have been refilled, remanufactured, refurbished, misused, or tampered with.
Accessories	1 year unless otherwise stated

A. Extent of limited warranty

- Hewlett-Packard (HP) warrants to the end-user customer that the HP products specified above will be free from defects in materials and workmanship for the duration specified above, which duration begins on the date of purchase by the customer.
- For software products, HP's limited warranty applies only to a failure to execute programming instructions. HP does not warrant that the operation of any product will be interrupted or error free.
- HP's limited warranty covers only those defects that arise as a result of normal use of the product, and does not cover any other problems, including those that arise as a result of:
 - Improper maintenance or modification;
 - Software, media, parts, or supplies not provided or supported by HP;
 - Operation outside the product's specifications;
 - Unauthorized modification or misuse.
- For HP printer products, the use of a non-HP cartridge or a refilled cartridge does not affect either the warranty to the customer or any HP support contract with the customer. However, if printer failure or damage is attributable to the use of a non-HP or refilled cartridge or an expired ink cartridge, HP will charge its standard time and materials charges to service the printer for the particular failure or damage.
- If HP receives, during the applicable warranty period, notice of a defect in any product which is covered by HP's warranty, HP shall either repair or replace the product, at HP's option.
- If HP is unable to repair or replace, as applicable, a defective product which is covered by HP's warranty, HP shall, within a reasonable time after being notified of the defect, refund the purchase price for the product.
- HP shall have no obligation to repair, replace, or refund until the customer returns the defective product to HP.
- Any replacement product may be either new or like-new, provided that it has functionality at least equal to that of the product being replaced.
- HP products may contain remanufactured parts, components, or materials equivalent to new in performance.
- HP's Limited Warranty Statement is valid in any country where the covered HP product is distributed by HP. Contracts for additional warranty services, such as on-site service, may be available from any authorized HP service facility in countries where the product is distributed by HP or by an authorized importer.

B. Limitations of warranty

TO THE EXTENT ALLOWED BY LOCAL LAW, NEITHER HP NOR ITS THIRD PARTY SUPPLIERS MAKES ANY OTHER WARRANTY OR CONDITION OF ANY KIND, WHETHER EXPRESS OR IMPLIED WARRANTIES OR CONDITIONS OF MERCHANTABILITY, SATISFACTORY QUALITY, AND FITNESS FOR A PARTICULAR PURPOSE.

C. Limitations of liability

- To the extent allowed by local law, the remedies provided in this Warranty Statement are the customer's sole and exclusive remedies.
- TO THE EXTENT ALLOWED BY LOCAL LAW, EXCEPT FOR THE OBLIGATIONS SPECIFICALLY SET FORTH IN THIS WARRANTY STATEMENT, IN NO EVENT SHALL HP OR ITS THIRD PARTY SUPPLIERS BE LIABLE FOR DIRECT, INDIRECT, SPECIAL, INCIDENTAL, OR CONSEQUENTIAL DAMAGES, WHETHER BASED ON CONTRACT, TORT, OR ANY OTHER LEGAL THEORY AND WHETHER ADVISED OF THE POSSIBILITY OF SUCH DAMAGES.

D. Local law

- This Warranty Statement gives the customer specific legal rights. The customer may also have other rights which vary from state to state in the United States, from province to province in Canada, and from country to country elsewhere in the world.
- To the extent that this Warranty Statement is inconsistent with local law, this Warranty Statement shall be deemed modified to be consistent with such local law. Under such local law, certain disclaimers and limitations of this Warranty Statement may not apply to the customer. For example, some states in the United States, as well as some governments outside the United States (including provinces in Canada), may:
 - Preclude the disclaimers and limitations in this Warranty Statement from limiting the statutory rights of a consumer (e.g., the United Kingdom);
 - Otherwise restrict the ability of a manufacturer to enforce such disclaimers or limitations; or
 - Grant the customer additional warranty rights, specify the duration of implied warranties which the manufacturer cannot disclaim, or allow limitations on the duration of implied warranties.
- THE TERMS IN THIS WARRANTY STATEMENT, EXCEPT TO THE EXTENT LAWFULLY PERMITTED, DO NOT EXCLUDE, RESTRICT, OR MODIFY, AND ARE IN ADDITION TO, THE MANDATORY STATUTORY RIGHTS APPLICABLE TO THE SALE OF THE HP PRODUCTS TO SUCH CUSTOMERS.

HP Limited Warranty

Dear Customer,

You will find below the name and address of the HP entity responsible for the performance of the HP Limited Warranty in your country.

You may have additional statutory rights against the seller based on your purchase agreement. Those rights are not in any way affected by this HP Limited Warranty.

Ireland: Hewlett-Packard Ireland Ltd, 30 Herbert Street IRL-Dublin 2

United Kingdom: Hewlett-Packard Ltd, Cain Road, Bracknell, GB-Berks RG12 1HN

HP Photosmart série D7200

Guide d'utilisation

Français



Sommaire

1 Présentation de l'appareil HP Photosmart

L'appareil HP Photosmart en un coup d'œil.....	33
Fonctions du panneau de commande.....	34
Recherche d'informations supplémentaires.....	35

2 Configuration du réseau

Les éléments nécessaires à un réseau câblé.....	36
Connexion de l'appareil HP Photosmart au réseau.....	37
Installation du logiciel pour une connexion réseau.....	38
Connexion à d'autres ordinateurs sur un réseau.....	38
Faire passer l'appareil HP Photosmart d'une connexion USB à une connexion réseau.....	39
Gestion de vos paramètres réseau.....	39

3 Utilisation des fonctions de l'appareil HP Photosmart

Chargement du papier.....	42
Prévention des bourrages papier.....	44
Affichage, sélection et impression de photos.....	45
Vérification des niveaux d'encre estimés.....	46
Remplacement des cartouches d'encre.....	46

4 Dépannage et assistance


Désinstallation et réinstallation du logiciel.....	50
Dépannage de la configuration du matériel.....	50
Dépannage des problèmes de réseau.....	52
Élimination de bourrages papier.....	54
Informations sur les cartouches d'encre et la tête d'impression.....	56
Procédure d'assistance.....	57

5 Renseignements techniques

Configurations système minimales.....	58
Spécifications de produits.....	58
Rendement des cartouches d'encre.....	58
Déclarations de conformité.....	59
Garantie.....	60

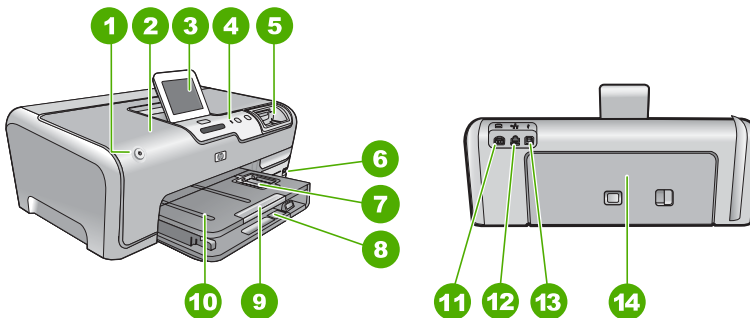
1 Présentation de l'appareil HP Photosmart

L'appareil HP Photosmart vous permet d'effectuer en un tournemain des tâches telles que l'impression de photos à partir d'une carte mémoire ou d'un périphérique de stockage. Vous pouvez accéder directement à de nombreuses fonctions de l'appareil HP Photosmart à partir du panneau de commande, sans allumer votre ordinateur.

 **Remarque** Le présent guide décrit le fonctionnement et les opérations de résolution des incidents de base, et contient des informations pour entrer en contact avec le service d'assistance HP et commander des consommables.

L'aide visible à l'écran détaille la totalité des fonctionnalités, y compris l'utilisation du logiciel HP Photosmart fourni avec l'appareil HP Photosmart.

L'appareil HP Photosmart en un coup d'œil



Etiquette	Description
1	Bouton Marche
2	Porte d'accès aux cartouches d'encre
3	Ecran graphique couleur (aussi appelé écran)
4	Panneau de commande
5	Logements pour carte mémoire et voyant Photo
6	Port USB avant
7	Bac photo
8	Bac d'alimentation principal (également appelé bac d'entrée)
9	Rallonge du bac d'alimentation (également appelée rallonge du bac)

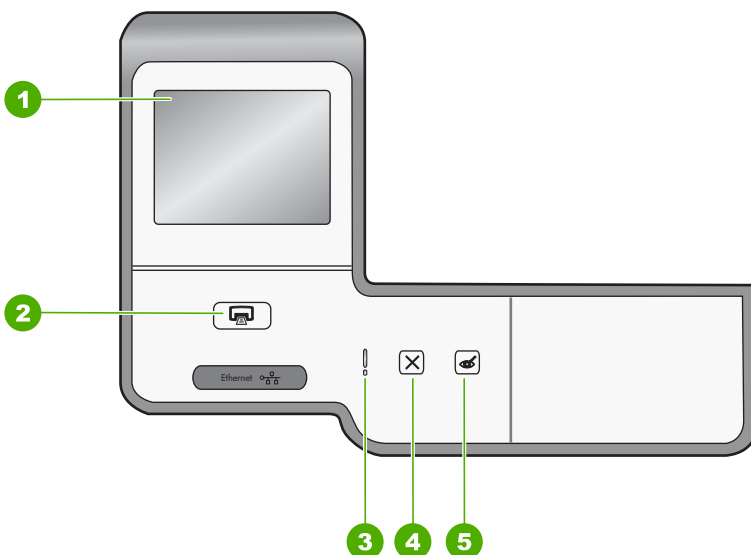
(suite)

Etiquette	Description
10	Bac de sortie
11	Raccordement électrique*
12	Port Ethernet
13	Port USB arrière
14	Porte arrière

* Utilisez exclusivement l'adaptateur secteur fourni par HP.

Fonctions du panneau de commande

Le schéma et le tableau associés suivants décrivent brièvement les caractéristiques du panneau de commande de l'appareil HP Photosmart.



Etiquette	Nom et description
1	Color graphics display (Ecran graphique couleur) (également appelé écran) : affiche les menus, les photos et les messages. L'écran tactile peut être réglé dans différentes positions. L'utilisateur peut ainsi varier l'angle d'affichage pour s'adapter à une grande variété de placements et conditions d'éclairage.
2	Print Photos (Imprimer photos) : Selon que vous accédez à vos photos via le menu Affichage, Imprimer ou Créer , le bouton Print Photos (Imprimer photos) affiche l'écran Aperçu av. impression ou imprime toute photo sélectionnée. Si aucune photo n'a été trouvée, une invite vous demande si vous souhaitez imprimer toutes les photos situées sur la carte mémoire ou le périphérique de stockage.
3	Voyant Attention : indique qu'un problème est survenu. Pour plus d'informations, reportez-vous à l'écran.

(suite)

Etiquette	Nom et description
4	Cancel (Effacer) : arrête la tâche en cours, permet de quitter un menu ou d'annuler des paramètres.
5	Red Eye Removal (Suppression des yeux rouges) : active ou désactive la fonction la Red Eye Removal (Suppression des yeux rouges). Par défaut, cette fonction est désactivée. Lorsque la fonction est activée, l'appareil HP Photosmart corrige automatiquement l'effet yeux rouges sur la photo actuellement affichée à l'écran.

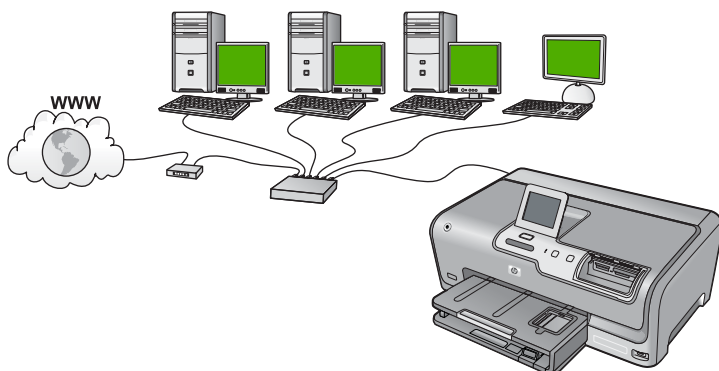
Recherche d'informations supplémentaires

Diverses ressources, imprimées et en ligne, fournissent des informations sur la configuration et l'utilisation de votre appareil HP Photosmart.

- **Guide de configuration**
Le guide de configuration fournit des instructions sur la configuration de l'appareil HP Photosmart et l'installation du logiciel. Assurez-vous de suivre les instructions du Guide de configuration dans l'ordre indiqué.
Si vous rencontrez des problèmes lors de la configuration, consultez les conseils de dépannage dans la dernière section du Guide de configuration ou reportez-vous au chapitre « [Dépannage et assistance](#), » page 50 du présent guide.
- **Aide en ligne**
L'aide en ligne fournit des instructions détaillées relatives aux fonctionnalités de l'appareil HP Photosmart qui ne sont pas décrites dans le présent Guide d'utilisation, notamment les fonctionnalités uniquement disponibles via le logiciel que vous avez installé avec l'appareil HP Photosmart.
- www.hp.com/support
Si vous disposez d'un accès Internet, vous pouvez obtenir de l'aide sur le site Web HP. Vous y trouverez une assistance technique, des pilotes, des fournitures et des informations pour passer des commandes.

2 Configuration du réseau

Cette section décrit comment connecter l'appareil HP Photosmart à un routeur, un commutateur ou un concentrateur à l'aide d'un câble Ethernet et comment installer le logiciel HP Photosmart pour une connexion réseau. C'est ce que l'on appelle un réseau câblé ou réseau Ethernet.

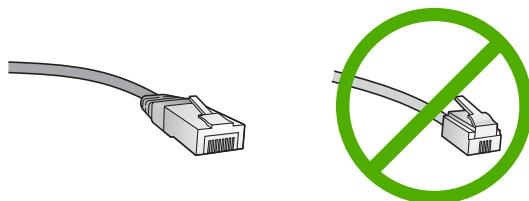


Pour installer l'appareil HP Photosmart sur un réseau câblé, procédez comme suit :	Reportez-vous à la section suivante :
Réunissez d'abord tout le matériel requis.	« Les éléments nécessaires à un réseau câblé. » page 36
Ensuite, établissez la connexion à un réseau câblé.	« Connexion de l'appareil HP Photosmart au réseau. » page 37
Enfin, installez le logiciel.	« Installation du logiciel pour une connexion réseau. » page 38

Les éléments nécessaires à un réseau câblé

Avant de connecter l'appareil HP Photosmart à un réseau, assurez-vous que vous avez tous les éléments nécessaires.


- Un réseau Ethernet opérationnel comprenant un routeur, un commutateur ou un concentrateur doté d'un port Ethernet.
- Câble Ethernet CAT-5.



Bien que les câbles Ethernet classiques ressemblent fort aux câbles téléphoniques, ils ne sont pas interchangeables. Chacun contient un nombre différent de fils et

chacun possède un connecteur distinct. Un connecteur de câble Ethernet (également appelé connecteur RJ-45) est plus large et plus épais et son extrémité est toujours dotée de 8 contacts. Un connecteur téléphonique comprend entre 2 et 6 contacts.

- Un ordinateur de bureau ou portable doté d'une connexion Ethernet.

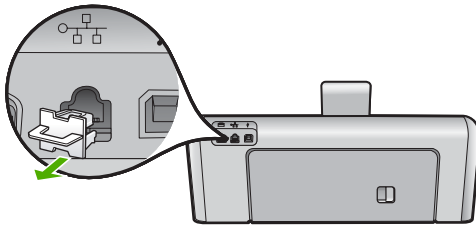
 **Remarque** L'appareil HP Photosmart prend en charge les réseaux Ethernet 10 Mbits/s et 100 Mbits/s. Si vous achetez ou avez déjà acheté une carte réseau (NIC), assurez-vous qu'elle peut fonctionner à l'une ou l'autre de ces vitesses.

Connexion de l'appareil HP Photosmart au réseau

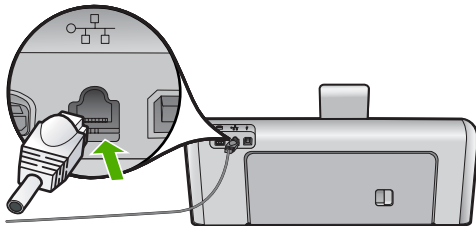
Pour connecter l'appareil HP Photosmart au réseau, utilisez le port Ethernet situé à l'arrière du périphérique.

Pour connecter l'appareil HP Photosmart au réseau

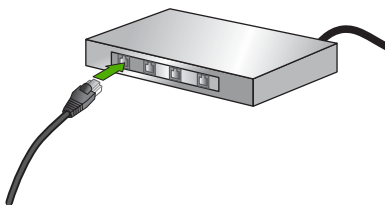
1. Retirez le cache jaune à l'arrière de l'appareil HP Photosmart.



2. Connectez le câble Ethernet au port Ethernet à l'arrière de l'appareil HP Photosmart.




3. Connectez l'autre extrémité du câble Ethernet à un port disponible sur votre routeur Ethernet, commutateur ou routeur sans fil.



- Une fois l'appareil HP Photosmart connecté au réseau, installez le logiciel comme décrit à la section « [Installation du logiciel pour une connexion réseau](#), » page 38.

Installation du logiciel pour une connexion réseau

Cette section explique comment installer le logiciel de l'appareil HP Photosmart sur un ordinateur connecté à un réseau. Avant d'installer le logiciel, assurez-vous d'avoir connecté l'appareil HP Photosmart à un réseau.

 **Remarque** Si votre ordinateur est configuré pour se connecter à une série de lecteurs réseau, assurez-vous qu'il est effectivement connecté à ces lecteurs avant d'installer le logiciel. Si tel n'est pas le cas, le logiciel d'installation de l'appareil HP Photosmart risquerait d'occuper l'une des lettres réservées à un lecteur et vous ne pourriez plus accéder à ce lecteur réseau sur votre ordinateur.

Remarque Le temps d'installation peut prendre entre 20 et 45 minutes, selon votre système d'exploitation, la quantité d'espace disponible et la vitesse du processeur.

Installation du logiciel Windows HP Photosmart

- Quittez toutes les applications en cours d'exécution sur l'ordinateur, y compris les logiciels antivirus installés.
- Insérez le CD Windows livré avec l'appareil HP Photosmart dans le lecteur de CD-ROM de votre ordinateur et suivez les instructions à l'écran.
- Si une boîte de dialogue concernant les logiciels de pare-feu s'affiche, suivez les instructions indiquées. Si des messages contextuels du pare-feu apparaissent, vous devez toujours accepter ou autoriser ces messages.
- Sur l'écran **Type de connexion**, sélectionnez **Par le réseau** et cliquez sur **Suivant**. L'écran **Recherche** apparaît tandis que le programme de configuration recherche l'appareil HP Photosmart sur le réseau.
- Dans l'écran **Imprimante localisée**, vérifiez que la description de l'imprimante est correcte.
Si plusieurs imprimantes sont détectées sur le réseau, la fenêtre **Imprimantes localisées** apparaît. Sélectionnez l'appareil HP Photosmart que vous souhaitez connecter.
- Suivez les instructions pour installer le logiciel.
Une fois le logiciel installé, l'appareil HP Photosmart est prêt à être utilisé.
- Si vous avez désactivé un logiciel de détection de virus sur votre ordinateur, n'oubliez pas de le réactiver.
- Pour tester votre connexion réseau, imprimez une page d'auto-test sur l'appareil HP Photosmart à partir de votre ordinateur.

Connexion à d'autres ordinateurs sur un réseau

Vous pouvez partager l'appareil HP Photosmart sur un réseau, afin de permettre son utilisation par plusieurs ordinateurs. Si l'appareil HP Photosmart est déjà connecté à un ordinateur du réseau, vous devez installer le logiciel HP Photosmart sur le réseau sur chacun des ordinateurs. Durant l'installation, le logiciel détecte l'appareil HP Photosmart sur le réseau pour chacun des ordinateurs. Une fois l'appareil HP Photosmart configuré sur le réseau, il n'est pas nécessaire de réitérer cette opération lors de l'ajout d'autres ordinateurs.

Faire passer l'appareil HP Photosmart d'une connexion USB à une connexion réseau

Si vous commencez par installer l'appareil HP Photosmart avec une connexion USB, vous pourrez passer ultérieurement à une connexion réseau Ethernet. Si vous savez déjà vous connecter à un réseau, suivez les instructions générales ci-dessous.

Pour passer d'une connexion USB à une connexion câblée (Ethernet)

1. Débranchez la connexion USB de l'arrière de l'appareil HP Photosmart.
2. Connectez un câble Ethernet du port Ethernet situé à l'arrière de l'appareil HP Photosmart à un port Ethernet disponible sur le routeur ou le commutateur.
3. Lancez le logiciel de connexion réseau, sélectionnez **Ajouter un périphérique**, puis **Par le réseau**.
4. Une fois l'installation terminée, ouvrez **Imprimantes et télécopieurs** (ou **Imprimantes**) dans le **Panneau de configuration** et supprimez les imprimantes de l'installation USB précédente.

Pour plus d'informations sur la connexion de l'appareil HP Photosmart à un réseau, reportez-vous à la section suivante :

« [Configuration du réseau](#), » page 36

Gestion de vos paramètres réseau

Vous pouvez gérer les paramètres réseau de l'appareil HP Photosmart via son panneau de commande. Pour obtenir des paramètres plus avancés, vous pouvez utiliser le serveur Web intégré, un outil de configuration et d'état auquel vous accédez à partir de votre navigateur Web à l'aide d'une connexion réseau existante avec l'appareil HP Photosmart.

Modification des paramètres réseau de base à partir du panneau de commande

Vous pouvez effectuer un grande variété de tâches de gestion du réseau à partir du panneau de commande, comme imprimer les paramètres du réseau et restaurer les paramètres par défaut du réseau.

Visualisation et impression des paramètres réseau

Vous pouvez afficher un résumé des paramètres réseau sur le panneau de commandes de l'appareil HP Photosmart ou imprimer une page de configuration plus détaillée. La page de configuration réseau répertorie l'ensemble des paramètres réseau importants tels que l'adresse IP, la vitesse de la liaison, le DNS et le mDNS.

1. Touchez **Installation** sur l'écran.
2. Touchez **Réseau**.



Remarque Si l'option de menu recherchée n'est pas visible à l'écran, touchez ▲ ou ▼ pour faire défiler les options de menu.

3. Touchez **Afficher les paramètres réseau**.
4. Procédez de l'une des manières suivantes :
 - Pour afficher les paramètres du réseau câblé, touchez **Afficher le résumé pour connexion câblée**.
 - Pour imprimer la page de configuration réseau, touchez **Imprimer la page de configuration du réseau**.

Rétablissement des paramètres réseau par défaut

Vous pouvez restaurer les paramètres d'usine par défaut tels qu'ils étaient lors de l'achat de l'appareil HP Photosmart.

1. Touchez **Installation** sur l'écran.
2. Touchez **Réseau**.



Remarque Si l'option de menu recherchée n'est pas visible à l'écran, touchez ▲ ou ▼ pour faire défiler les options de menu.

3. Touchez **Restauration des paramètres réseau par défaut**.
4. Touchez **Oui** ou **Non**.

Modification des paramètres réseau avancés à partir des paramètres du panneau de configuration

Les paramètres réseau avancés sont fournis pour votre convenance. Toutefois, si vous n'êtes pas un utilisateur expérimenté, il est déconseillé de modifier ces paramètres.

Modification des paramètres IP

Le paramètre IP par défaut pour les paramètres IP est **Automatique** ; il définit automatiquement les paramètres IP. Toutefois, si vous êtes un utilisateur expérimenté, vous pouvez modifier manuellement l'adresse IP, le masque de sous-réseau ou la passerelle par défaut. Pour afficher l'adresse IP et le masque de sous-réseau de l'appareil HP Photosmart, imprimez une page de configuration réseau à partir de l'appareil HP Photosmart.



Remarque Lorsque vous saisissez manuellement un paramètre IP, vous devez déjà être connecté à un réseau actif, sinon le paramètre ne sera pas conservé quand vous quitterez le menu.

△ **Attention** Soyez prudent lorsque vous attribuez manuellement une adresse IP. Si vous saisissez une adresse IP incorrecte pendant l'installation, les composants de votre réseau ne pourront pas se connecter à l'appareil HP Photosmart.

1. Touchez **Installation** sur l'écran.
2. Touchez **Réseau**.



Remarque Si l'option de menu recherchée n'est pas visible à l'écran, touchez ▲ ou ▼ pour faire défiler les options de menu.

3. Touchez **Configuration avancée**.
4. Touchez **Paramètres IP**.
5. Touchez **Manuel**.

6. Touchez l'un des paramètres IP suivants.

- **Adresse IP**
- **Masque de sous-réseau**
- **Passerelle par défaut**

Le clavier visuel apparaît à l'écran.


7. Utilisez le clavier visuel pour modifier les paramètres IP.

3 Utilisation des fonctions de l'appareil HP Photosmart

Ce chapitre contient des informations sur l'utilisation des fonctions de base de l'appareil HP Photosmart. Par ailleurs, il fournit des instructions sur le chargement du papier, la visualisation, la sélection et l'impression de photos, ainsi que le remplacement des cartouches d'encre.

Chargement du papier

Cette section décrit la procédure de chargement des différents formats et types de papier dans l'appareil HP Photosmart pour vos impressions.

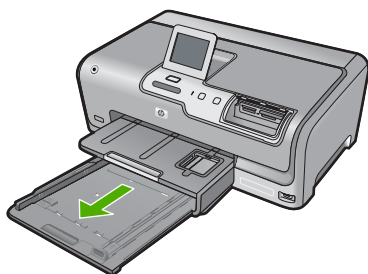
 **Conseil** Pour éviter que le papier ne se froisse, n'ondule, ne se chiffonne ou ne se plie, stockez-le bien à plat dans un sachet étanche. Si le papier n'est pas stocké correctement, des changements extrêmes de température et d'humidité risquent de le déformer et de poser des problèmes dans l'appareil HP Photosmart.

Chargement du papier au format standard

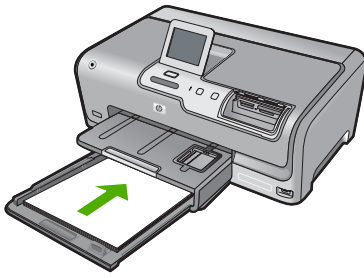
Vous pouvez charger de nombreux types de papier au format Lettre ou A4 dans le bac d'alimentation principal de l'appareil HP Photosmart.

Pour charger du papier au format standard

1. Retirez le bac d'alimentation principal, puis faites glisser les guides de longueur et de largeur du papier jusqu'à leur position extrême.



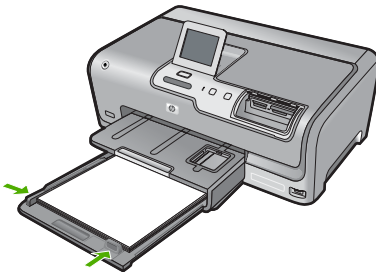
2. Taquez la pile de papier sur une surface plane pour aligner les bords des feuilles, puis procédez aux vérifications suivantes :
 - Vérifiez que le papier n'est pas froissé ou ondulé, qu'il n'est pas couvert de poussière et que les bords ne sont pas cornés.
 - Vérifiez que toutes les feuilles sont du même format et du même type.
3. Insérez la pile de papier dans le bac d'alimentation principal dans le sens de la longueur et face à imprimer vers le bas. Faites-la glisser en avant jusqu'à ce qu'elle soit calée.



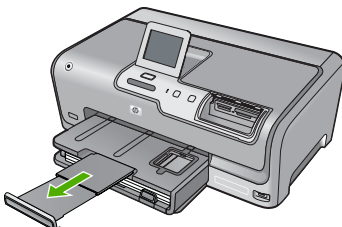
△ **Attention** Assurez-vous que l'appareil HP Photosmart est inactif et silencieux quand vous chargez du papier dans le bac d'alimentation principal. Si l'appareil HP Photosmart est en cours d'entretien des cartouches d'encre ou s'il effectue une autre tâche, le dispositif d'arrêt de papier à l'intérieur du périphérique risque de ne pas être en place. Vous risqueriez d'enfoncer le papier trop profondément et l'appareil HP Photosmart éjecterait des pages vierges.

💡 **Conseil** Si vous utilisez du papier à en-tête, insérez le haut de la page en premier, face à imprimer vers le bas. Pour une aide supplémentaire sur le chargement de papier de format standard et de papier à en-tête, reportez-vous au diagramme gravé au fond du bac d'alimentation principal.

4. Faites glisser les guides de largeur et de longueur de façon à ce qu'ils touchent les bords du papier.
Ne remplissez pas trop le bac d'alimentation principal ; assurez-vous que la pile de papier tient dans le bac d'alimentation principal et ne dépasse pas le haut du guide de largeur.



5. Repoussez le bac d'alimentation principal dans l'appareil HP Photosmart.
6. Tirez la rallonge du bac de sortie vers vous, aussi loin que possible.





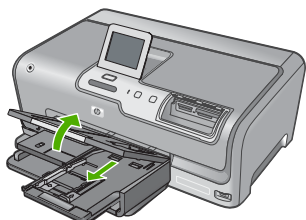
Remarque Si vous utilisez du papier au format Légal, laissez la rallonge du bac fermée.

Chargement de papier photo au format 10 x 15 cm (4 x 6 pouces)

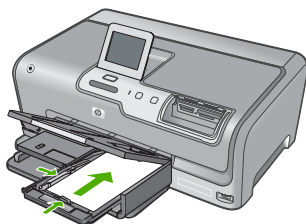
Vous pouvez charger une taille de papier photo maximale de 10 x 15 cm dans le bac d'alimentation photo. Pour de meilleurs résultats, utilisez du papier photo HP Premium Plus ou du papier photo HP Premium de format 10 x 15 cm.

Pour charger du papier photo 10 x 15 cm dans le bac d'alimentation photo

1. Soulevez le bac de sortie puis retirez le bac d'alimentation photo.



2. Insérez la pile de papier photo dans le bac d'alimentation photo dans le sens de la longueur et face à imprimer vers le bas. Faites-la glisser jusqu'à ce qu'elle soit calée. Si le papier photo utilisé est perforé, chargez-le de manière à ce que les perforations soient le plus près de vous.
3. Faites glisser les guides de réglage de largeur et de longueur vers l'intérieur jusqu'à ce qu'ils soient calés contre la pile de papier photo. Ne surchargez pas le bac photo. Assurez-vous que la pile de papier tient dans le bac photo et ne dépasse pas le haut du guide de largeur.



4. Rentrez le bac d'alimentation photo et abaissez le bac de sortie.

Prévention des bourrages papier

Pour éviter les bourrages papier, respectez les principes suivants :

- Retirez fréquemment le papier imprimé du bac de sortie.
- Evitez que le support ne se froisse ou n'ondule en le stockant à plat dans un sachet étanche.
- Assurez-vous que le papier chargé dans le bac d'alimentation repose à plat et que les bords ne sont pas cornés ou déchirés.

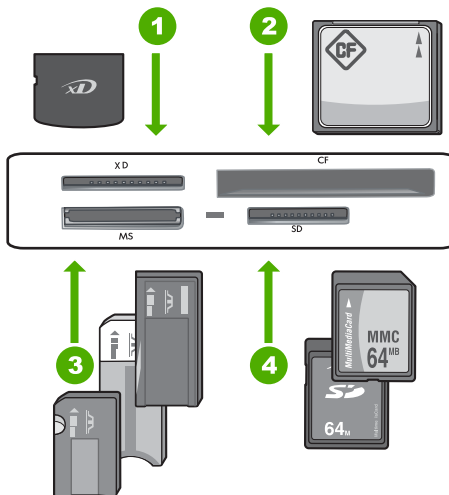
- Ne mélangez pas des papiers de types et de formats différents dans le bac d'alimentation ; chargez un seul type et un seul format de papier à la fois.
- Ajustez le guide de largeur du bac d'alimentation pour qu'il se cale contre le papier chargé. Assurez-vous que le guide de largeur ne courbe pas le papier chargé dans le bac d'alimentation.
- Ne poussez pas le papier trop loin dans le bac d'alimentation.
- Utilisez les types de papier recommandés pour l'appareil HP Photosmart.

Affichage, sélection et impression de photos

Vous pouvez afficher et sélectionner les photos sur votre carte mémoire ou votre périphérique de stockage avant ou pendant leur impression.

Pour afficher, sélectionner et imprimer des photos

1. Insérez une carte mémoire dans l'emplacement approprié sur l'appareil HP Photosmart ou connectez un périphérique de stockage au port USB avant.



1	xD-Picture Card
2	CompactFlash (CF) types I et II
3	Memory Stick, Memory Stick Pro, Memory Stick Select, Memory Stick Magic Gate, Memory Stick Duo ou Duo Pro (adaptateur optionnel), ou Memory Stick Micro (adaptateur requis)
4	Secure Digital (SD), Secure Digital Mini (adaptateur requis), Secure Digital High Capacity (SDHC), MultiMediaCard (MMC), MMC Plus, MMC Mobile (RS-MMC ; adaptateur requis), TransFlash MicroSD Card ou Secure MultiMedia Card


Le menu **Photosmart Express** s'ouvre sur la photo affichée la plus récente.

2. Chargez le papier photo jusqu'au format 10 x 15 cm dans le bac photo, ou le papier plein format dans le bac principal.

3. Touchez **Affichage**.
L'écran **Afficher les photos** s'affiche.
4. Touchez ◀ ou ▶ pour parcourir les miniatures de vos photos.
5. Lorsque la miniature correspondant à la photo que vous souhaitez afficher est mise en surbrillance, touchez-la.
6. Lorsque la photo apparaît à l'écran, touchez de nouveau l'image.
L'écran **Options photo** s'affiche.
7. Touchez **Aperçu av. impression**.
L'écran **Aperçu av. impression** s'affiche et indique l'aspect de la photo lors de l'impression.
Pour sélectionner d'autres photos à afficher et à imprimer, appuyez sur **Ajouter plus** et répétez les étapes 4 à 6.
8. (Facultatif) Si vous souhaitez vérifier et/ou modifier les paramètres d'impression, touchez **Paramètres**.
9. Pour imprimer une ou plusieurs photos, appuyez sur **Imprimer** ou appuyez sur le bouton **Print Photos** (Imprimer photos) du panneau de commande.
Un écran d'état de l'impression indique le nombre de pages à imprimer, ainsi que le temps nécessaire avant la fin du processus d'impression.

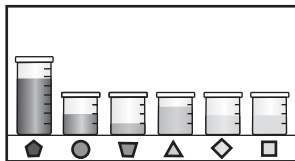
Vérification des niveaux d'encre estimés

Vous pouvez facilement vérifier le niveau d'encre afin de déterminer s'il est nécessaire de remplacer une cartouche. Le niveau d'encre vous indique approximativement la quantité d'encre restant dans les cartouches.

 **Remarque** L'appareil HP Photosmart ne peut détecter que les niveaux d'encre des véritables cartouches HP. Les niveaux d'encre des cartouches d'encre qui ont été rechargées ou utilisées dans d'autres appareils pourraient ne pas apparaître correctement.


Pour vérifier les niveaux d'encre à partir du panneau de commandes

1. Touchez **Installation** sur l'écran.
2. Touchez **Outils**.
3. Touchez **Afficher la jauge d'encre**.
L'appareil HP Photosmart affiche une jauge qui donne une estimation du niveau d'encre de toutes les cartouches installées.



Remplacement des cartouches d'encre

Suivez ces instructions lorsque vous devez remplacer des cartouches d'encre.

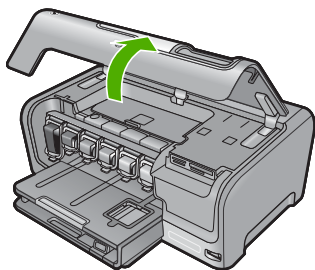
 **Remarque** Si vous installez les cartouches d'encre dans l'appareil HP Photosmart pour la première fois, veuillez à utiliser uniquement les cartouches d'encre fournies avec l'appareil. L'encre de ces cartouches a été spécialement conçue pour se mélanger à l'encre de la tête d'impression lors de la première configuration.

Si vous ne disposez pas de cartouches de rechange pour l'appareil HP Photosmart, vous pouvez les acquérir en cliquant sur l'icône **Achat de consommables HP** de votre ordinateur. Sur un ordinateur Windows, cette icône se situe dans le dossier **HP** du menu **Démarrer**.

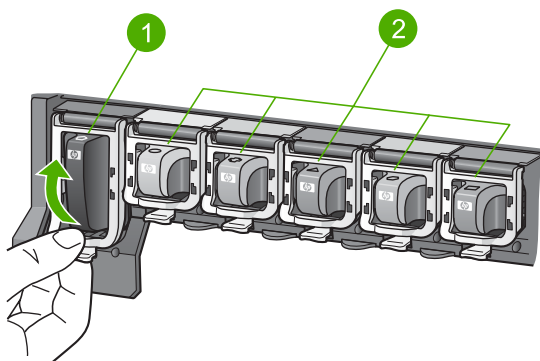
Pour plus d'informations, voir www.hp.com/buy/supplies.

Pour remplacer les cartouches d'encre

1. Assurez-vous que l'appareil HP Photosmart est sous tension.
2. Ouvrez le volet d'accès aux cartouches d'encre en soulevant la poignée centrale de l'appareil jusqu'à ce que le volet s'enclenche.

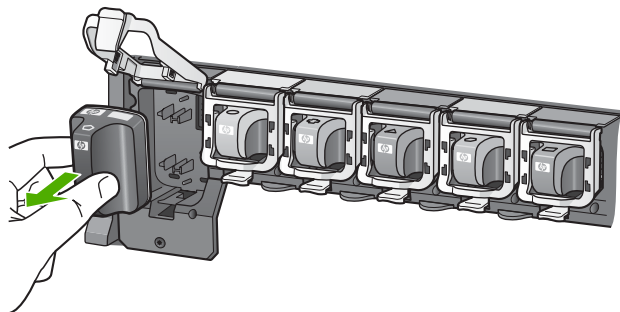


3. Pressez et soulevez le loquet situé à la base de la cartouche d'encre à remplacer. Si vous souhaitez remplacer la cartouche d'encre noire, soulevez le loquet se trouvant à l'extrémité gauche. Si vous souhaitez remplacer l'une des cinq cartouches d'encre couleur, jaune, cyan clair (bleu), cyan, magenta clair (rose) ou magenta, soulevez le loquet adéquat situé dans la zone centrale.

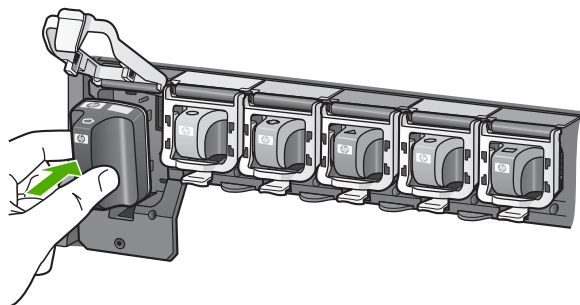


1	Loquet de la cartouche d'encre noire
2	Languettes des cartouches d'encre couleur

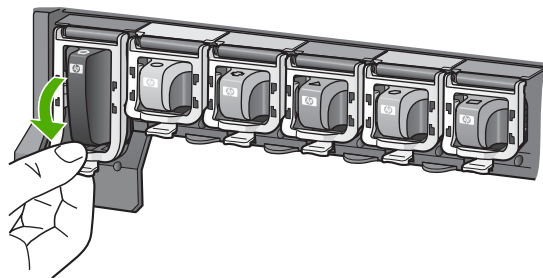
4. Tirez la cartouche d'encre vers vous afin de l'extraire de son logement.



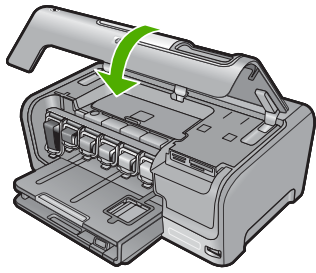
5. Retirez la cartouche d'encre neuve de son emballage, puis, en la tenant par la poignée, glissez-la dans le logement vide. Faites correspondre la couleur et le motif de chaque cartouche d'impression avec la couleur et le motif du chariot d'impression.



6. Refermez le loquet et vérifiez que la porte d'accès arrière est bien fermée.



7. Répétez les étapes 3 à 6 pour chaque cartouche d'encre que vous remplacez.
8. Fermez le volet d'accès aux cartouches.




4 Dépannage et assistance

Ce chapitre contient des informations de dépannage relatives à l'appareil HP Photosmart. Il fournit notamment des renseignements sur les problèmes liés à l'installation, à la configuration et à certains aspects de l'utilisation. Pour plus d'informations sur le dépannage, consultez l'aide en ligne fournie avec votre logiciel.

De nombreux problèmes surviennent lorsque l'appareil HP Photosmart est connecté à l'ordinateur au moyen d'un câble USB alors que le logiciel correspondant n'est pas installé sur l'ordinateur. Si vous avez connecté l'appareil HP Photosmart à votre ordinateur avant d'avoir été invité à le faire par le biais de l'écran d'installation du logiciel, procédez comme suit :

Dépannage des problèmes courants rencontrés pendant l'installation

1. Débranchez le câble USB de l'ordinateur.
2. Désinstallez le logiciel (si vous l'avez déjà installé).
3. Redémarrez l'ordinateur.
4. Mettez l'appareil HP Photosmart hors tension, attendez une minute, puis redémarrez-le.
5. Réinstallez le logiciel de l'appareil HP Photosmart.

 **Attention** Ne branchez pas le câble USB avant d'y avoir été invité par le biais de l'écran d'installation du logiciel.


Pour plus d'informations pour contacter le support, reportez-vous à la troisième de couverture de ce guide.

Désinstallation et réinstallation du logiciel

Si l'installation est incomplète ou que vous avez connecté le câble USB à l'ordinateur avant d'y être invité par l'écran d'installation du logiciel, il peut être nécessaire de désinstaller, puis de réinstaller le logiciel. Ne supprimez pas simplement les fichiers de l'application de l'appareil HP Photosmart de votre ordinateur. Assurez-vous de les désinstaller à l'aide de l'utilitaire prévu à cet effet, lequel est fourni lors de l'installation du logiciel associé à l'appareil HP Photosmart.

Pour désinstaller puis réinstaller sur un ordinateur sous Windows

1. Dans la barre des tâches de Windows, cliquez sur **Démarrer, Paramètres, Panneau de configuration** (ou seulement sur **Panneau de configuration**).
2. Double-cliquez sur **Ajout/suppression de programmes** (ou cliquez sur **Désinstaller un programme**).
3. Sélectionnez **Logiciel du pilote HP Photosmart**, puis cliquez sur **Modifier/Supprimer**. Suivez les instructions qui s'affichent à l'écran.
4. Déconnectez l'appareil HP Photosmart de l'ordinateur.
5. Redémarrez l'ordinateur.

 **Remarque** Il est important de déconnecter l'appareil HP Photosmart avant de redémarrer l'ordinateur. Ne connectez pas l'appareil HP Photosmart à l'ordinateur avant d'avoir réinstallé le logiciel.

6. Insérez le CD-ROM de l'appareil HP Photosmart dans le lecteur de CD-ROM de votre ordinateur, puis lancez le programme d'installation.
7. Suivez les instructions à l'écran et celles fournies dans le Guide de configuration livré avec l'appareil HP Photosmart.

Dépannage de la configuration du matériel

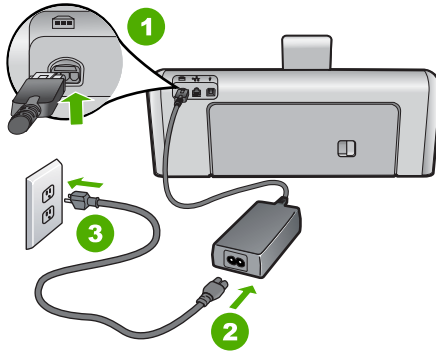
Reportez-vous à cette section pour résoudre les problèmes rencontrés lors de la configuration de l'appareil HP Photosmart.

L'appareil HP Photosmart ne s'allume pas

Cause: L'appareil HP Photosmart n'est pas correctement connecté à la prise d'alimentation.

Solution

- Assurez-vous que le cordon d'alimentation est correctement branché à l'appareil HP Photosmart et à l'adaptateur secteur. Branchez le cordon d'alimentation à une prise de courant, à un parasurtenseur ou à une prise multiple.



1	Branchement de l'alimentation
2	Cordon d'alimentation et adaptateur secteur
3	Prise de courant

- Si vous utilisez une prise multiple, assurez-vous que l'interrupteur dont elle est équipée est en position marche. Vous pouvez aussi brancher l'appareil HP Photosmart directement à une prise secteur.
- Testez la prise d'alimentation pour vérifier qu'elle est en bon état. Branchez un appareil dont vous êtes sûr du bon fonctionnement et vérifiez s'il est alimenté. Si ce n'est pas le cas, la prise d'alimentation est très certainement défectueuse.
- Si vous avez branché l'appareil HP Photosmart sur une prise à interrupteur, assurez-vous que l'interrupteur est en position de marche. S'il est sous tension mais ne fonctionne toujours pas, il se peut que la prise de courant ait un problème.

Cause: Vous avez appuyé sur le bouton **On** (Allumé) trop vite.

Solution: L'appareil HP Photosmart peut ne pas répondre si vous appuyez trop rapidement sur le bouton **On** (Allumé). Appuyez sur le bouton **On** (Allumé) une fois. Il faut parfois quelques minutes pour mettre l'appareil HP Photosmart sous tension. Si vous appuyez à nouveau sur le bouton **On** (Allumé) pendant cette attente, vous risquez de mettre le périphérique hors tension.

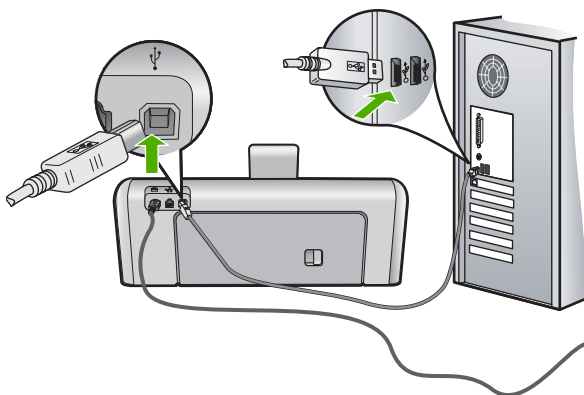
△ **Attention** Si l'appareil HP Photosmart ne démarre toujours pas, il est possible que le problème soit d'origine mécanique. Débranchez l'appareil HP Photosmart et contactez HP. Visitez le site : www.hp.com/support. Sélectionnez votre pays/région si vous y êtes invité et cliquez sur **Contacter HP** pour plus d'informations sur l'obtention de l'assistance technique.

J'ai branché le câble USB mais je rencontre des problèmes d'utilisation de l'appareil HP Photosmart avec mon ordinateur

Cause: Le câble USB a été connecté avant l'installation du logiciel. La connexion du câble USB avant l'invite peut engendrer des erreurs.

Solution: Vous devez installer le logiciel fourni avec l'appareil HP Photosmart avant de brancher le câble USB. Durant l'installation, ne branchez pas le câble USB avant d'y être invité par les instructions affichées à l'écran.

Une fois le logiciel installé, il est très simple de connecter votre ordinateur à l'appareil HP Photosmart via un câble USB. Branchez simplement une extrémité du câble USB à l'arrière de l'ordinateur et l'autre à l'arrière de l'appareil HP Photosmart. Vous pouvez effectuer la connexion sur n'importe quel port USB à l'arrière de votre ordinateur.



Pour plus d'informations sur l'installation du logiciel et la connexion du câble USB, reportez-vous au Guide de configuration fourni avec l'appareil HP Photosmart.

L'appareil HP Photosmart n'imprime pas

Cause: L'appareil HP Photosmart et l'ordinateur ne communiquent pas.

Solution: Vérifiez la connexion entre l'appareil HP Photosmart et l'ordinateur.

Cause: Un problème s'est produit au niveau d'une ou plusieurs cartouches d'encre.

Solution: Vérifiez que les cartouches sont installées correctement et contiennent de l'encre.

Cause: L'appareil HP Photosmart n'est peut-être pas sous tension.

Solution: Consultez l'écran de l'appareil HP Photosmart. S'il n'affiche rien et que le bouton **On** (Allumé) n'est pas allumé, l'appareil HP Photosmart est hors tension. Assurez-vous que le cordon d'alimentation est bien connecté à l'appareil HP Photosmart et branché sur une prise de courant. Appuyez sur le bouton **On** (Allumé) pour mettre l'appareil HP Photosmart sous tension.

Cause: L'appareil HP Photosmart est peut-être à court de papier.

Solution: Chargez du papier dans le bac d'alimentation.

Dépannage des problèmes de réseau

Cette section traite des problèmes que vous pourriez rencontrer pendant la configuration d'un réseau câblé.

L'ordinateur ne parvient pas à localiser l'appareil HP Photosmart

Cause: Les câbles ne sont pas connectés correctement.

Solution: Vérifiez que les câbles suivants sont correctement connectés.

- Câbles entre l'appareil HP Photosmart et le concentrateur ou le routeur
- Câbles entre le concentrateur ou le routeur et votre ordinateur
- Câbles de connexion au modem ou à Internet pour l'appareil HP Photosmart (le cas échéant)

Cause: La carte de réseau local (LAN) de votre ordinateur n'est pas configurée correctement.

Solution: Assurez-vous que votre carte LAN est correctement configurée.

Pour vérifier la carte LAN (Windows 2000 et XP)

1. Cliquez avec le bouton droit de la souris sur **Poste de travail**.
2. Dans la boîte de dialogue **Propriétés système**, cliquez sur l'onglet **Matériel**.
3. Cliquez sur **Gestionnaire de périphériques**.
4. Assurez-vous que votre carte est bien répertoriée sous **Cartes réseau**.
5. Consultez la documentation fournie avec votre carte.

Pour vérifier la carte LAN (Windows Vista)

1. Dans la barre des tâches de Windows, cliquez sur **Démarrer, Poste de travail**, puis **Paramètres**.
2. Cliquez sur **Gestionnaire de périphériques**.
3. Assurez-vous que votre carte est bien répertoriée sous **Cartes réseau**.
4. Consultez la documentation fournie avec votre carte.

Cause: Vous n'avez pas de connexion réseau active.

Solution: Vérifiez que votre connexion réseau est active.

Pour vérifier si vous avez une connexion réseau active

- ▲ Vérifiez les deux témoins lumineux Ethernet en haut et en bas du connecteur Ethernet RJ-45 situé à l'arrière de l'appareil HP Photosmart. Les témoins lumineux ont la signification suivante :
 - a. Témoin supérieur : s'il est vert, le périphérique est correctement connecté au réseau et la communication est établie. S'il est éteint, il n'y a pas de connexion au réseau.
 - b. Témoin inférieur : ce témoin jaune clignote lors de l'envoi ou de la réception de données par le périphérique via le réseau.

Pour définir une connexion réseau active

1. Vérifiez les câbles entre l'appareil HP Photosmart et la passerelle, le routeur ou le concentrateur pour vous assurer que les connexions sont bien établies.
2. Si les connexions sont sécurisées, appuyez sur le bouton **On** (Allumé) du panneau de commande afin de mettre l'appareil HP Photosmart hors tension. Mettez ensuite hors tension votre routeur ou votre concentrateur. Mettez sous tension le routeur ou le concentrateur en premier, puis appuyez sur le bouton **On** (Allumé) pour mettre l'appareil HP Photosmart sous tension.

Cause: L'appareil HP Photosmart a précédemment été connecté au réseau avec succès, mais la connexion échoue maintenant.

Solution: Mettez hors tension l'appareil HP Photosmart l'ordinateur et le routeur. Patientez 30 secondes. Mettez le routeur sous tension en premier, suivi de l'appareil HP Photosmart et de l'ordinateur.

Cause: L'ordinateur n'est pas connecté au même réseau que l'appareil HP Photosmart.

Solution: Essayez d'accéder au serveur Web intégré à partir de l'appareil HP Photosmart. Pour rechercher l'adresse IP, imprimez la page de configuration réseau.

L'écran indiquant que l'imprimante est introuvable apparaît pendant l'installation

Cause: L'appareil HP Photosmart est hors tension.

Solution: Mettez l'appareil HP Photosmart sous tension.

Cause: Vous n'avez pas de connexion réseau active.

Solution: Vérifiez que votre connexion réseau est active.

Pour contrôler que votre connexion réseau est active

1. Si les connexions sont bien établies, mettez votre HP Photosmart hors tension, puis à nouveau sous tension. Appuyez sur le bouton **On** (Allumé) du panneau de commande de l'appareil HP Photosmart pour le mettre hors tension, puis appuyez à nouveau pour l'allumer. Mettez également le routeur ou le concentrateur hors tension, puis à nouveau sous tension.
2. Vérifiez les câbles entre l'appareil HP Photosmart et la passerelle, le routeur ou le concentrateur pour vous assurer que les connexions sont bien établies.
3. Assurez-vous que le HP Photosmart est connecté au réseau par un câble Ethernet CAT-5.

Cause: Les câbles ne sont pas connectés correctement.

Solution: Vérifiez que les câbles suivants sont correctement connectés :

- Câbles entre l'appareil HP Photosmart et le concentrateur ou le routeur
- Câbles entre le concentrateur ou le routeur et votre ordinateur
- Câbles de connexion au modem ou à Internet pour l'appareil HP Photosmart (le cas échéant)

Cause: Un pare-feu, un anti-virus ou une application anti-logiciel espion empêche l'appareil HP Photosmart d'accéder à votre ordinateur.

Solution: Désinstallez le logiciel HP Photosmart, puis redémarrez votre ordinateur.

Désactivez provisoirement les applications anti-virus ou anti-logiciel espion, puis réinstallez le logiciel HP Photosmart. Une fois l'installation terminée, vous pouvez réactiver les applications anti-virus ou anti-logiciel espion. Si des messages contextuels du pare-feu apparaissent, vous devez toujours les accepter ou les autoriser.

Si l'écran s'affiche toujours, tentez de désinstaller le logiciel HP Photosmart, de redémarrer votre ordinateur et de désactiver provisoirement le pare-feu, l'anti-virus ou le programme anti-logiciel espion avant de réinstaller le logiciel HP Photosmart. Vous pouvez réactiver votre application de pare-feu une fois l'installation terminée. Si des messages contextuels du pare-feu continuent de s'afficher, vous devez toujours les accepter ou les autoriser.

Pour plus d'informations, reportez-vous à la documentation du logiciel de pare-feu.

Cause: Un réseau privé virtuel (VPN) empêche l'appareil HP Photosmart d'accéder à votre ordinateur.

Solution: Essayez de désactiver temporairement le VPN avant de poursuivre l'installation.



Remarque L'appareil HP Photosmart est inaccessible durant les sessions VPN. Toutefois, les travaux d'impression sont sauvegardés dans la file d'attente d'impression. Lorsque vous quittez la session VPN, l'impression des travaux situés dans la file d'attente est lancée.

Élimination de bourrages papier

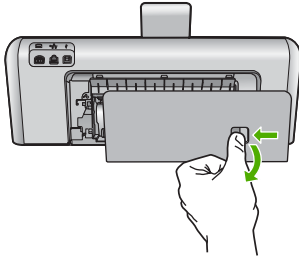
Si un bourrage papier est survenu dans l'appareil HP Photosmart, vérifiez d'abord le volet arrière.

Si le papier bloqué ne se trouve pas au niveau des rouleaux arrière, vérifiez le volet supérieur.

Pour éliminer un bouchage papier au niveau de la porte arrière

1. Mettez l'appareil HP Photosmart hors tension.
2. Appuyez sur le loquet de la porte arrière pour la déverrouiller. Retirez la porte de l'appareil HP Photosmart.

△ **Attention** Vous risquez d'endommager le mécanisme d'impression si vous tentez d'éliminer un bouchage papier par l'avant de l'appareil HP Photosmart. Dégagez toujours les bouchages papier en passant par la porte arrière.



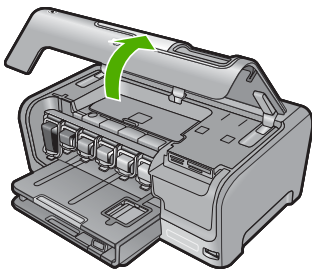
3. Tirez avec précaution sur le papier pour le dégager des rouleaux.

△ **Attention** Si le papier se déchire lorsque vous l'enlevez des rouleaux, assurez-vous qu'il ne reste pas de morceaux de papier dans les rouleaux et les roues du périphérique. Si vous ne retirez pas tous les morceaux de papier de l'appareil HP Photosmart, d'autres bouchages papier risquent de se produire.

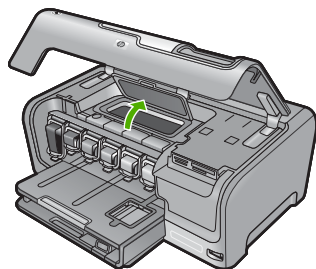
4. Remplacez la porte arrière. Poussez-la doucement vers l'avant jusqu'à ce qu'elle s'enclenche.
5. Mettez l'appareil HP Photosmart sous tension et appuyez sur **OK** pour poursuivre le travail en cours.

Pour éliminer un bouchage papier au niveau du capot supérieur

1. Mettez l'appareil HP Photosmart hors tension.
2. Ouvrez la trappe d'accès aux cartouches d'encre.



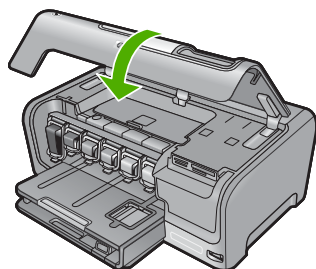
3. Soulevez le capot supérieur situé derrière l'ensemble cartouches d'encre/tête d'impression.



4. Tirez avec précaution sur le papier pour le dégager des rouleaux.

△ **Attention** Si le papier se déchire lorsque vous l'enlevez des rouleaux, assurez-vous qu'il ne reste pas de morceaux de papier dans les rouleaux et les roues du périphérique. Si vous ne retirez pas tous les morceaux de papier de l'appareil HP Photosmart, d'autres bourrages papier risquent de se produire.

5. Fermez le capot situé sur le haut de l'imprimante.
6. Fermez la porte d'accès aux cartouches.



7. Mettez l'appareil HP Photosmart sous tension et touchez **OK** pour poursuivre le travail en cours.

Informations sur les cartouches d'encre et la tête d'impression

Pour conserver les cartouches d'encre HP et vous assurer d'une qualité d'impression régulière, suivez les conseils ci-dessous.

- Installez la cartouche d'encre avant la date mentionnée sur l'emballage de la cartouche.
- Conservez toutes les cartouches d'encre dans leur emballage d'origine jusqu'à utilisation.
- Mettez l'appareil HP Photosmart hors tension en appuyant sur le bouton **On** (Allumé) situé sur le périphérique. N'éteignez pas l'appareil HP Photosmart à partir d'une prise multiple ou en débranchant son cordon d'alimentation. Si vous n'éteignez pas correctement l'appareil HP Photosmart, l'ensemble tête d'impression risque de ne pas revenir dans la bonne position.
- Les cartouches d'encre doivent être stockées à température ambiante (entre 15,6 et 26,6 °C ou 60 et 78 °F).
- HP recommande de ne pas retirer les cartouches d'encre de l'appareil HP Photosmart tant que les cartouches de rechange ne sont pas prêtes à être installées.
Lors du transport de l'appareil HP Photosmart, assurez-vous que celui-ci est hors tension en appuyant sur le bouton **On** (Allumé), afin de le mettre hors tension de façon appropriée. Assurez-vous que les cartouches d'encre sont installées. Ces actions préventives empêchent l'encre de s'écouler hors de la tête d'impression.
- Nettoyez la tête d'impression lorsque vous observez une diminution significative de la qualité d'impression.

- Ne nettoyez pas la tête d'impression si cela n'est pas nécessaire. Une telle intervention est un gaspillage d'encre et réduit la durée de vie des cartouches.
- Manipulez les cartouches d'encre avec précaution. Une manipulation trop brutale (chute, secousses, etc.) peut provoquer des problèmes d'impression temporaires.

Procédure d'assistance

Si vous rencontrez un problème, procédez comme suit :

1. Consultez la documentation fournie avec l'appareil HP Photosmart.
2. Visitez le site Web de service et d'assistance en ligne de HP à l'adresse suivante www.hp.com/support. L'assistance en ligne HP est disponible pour tous les clients HP. L'assistance HP constitue le moyen le plus rapide d'obtenir des informations à jour sur les périphériques et l'assistance de spécialistes. Elle offre les services suivants :
 - Un accès rapide à des spécialistes de l'assistance en ligne compétents
 - Des mises à jour du logiciel et du pilote pour l'appareil HP Photosmart
 - Des informations pertinentes sur les produits HP Photosmart et la résolution des problèmes les plus courants
 - Des mises à jour proactives de périphérique, des alertes d'assistance et des communiqués HP disponibles lors de l'enregistrement de l'appareil HP Photosmart
3. Appelez l'assistance HP. Les options d'assistance et la disponibilité varient selon le produit, le pays/la région, ainsi que la langue.
Pour obtenir la liste des numéros de téléphone d'assistance, reportez-vous à la troisième de couverture de ce guide.

5 Renseignements techniques

Cette section contient les spécifications techniques et les informations légales internationales de l'appareil HP Photosmart.

Configurations système minimales


La configuration requise concernant le logiciel est incluse dans le fichier Readme.

Spécifications de produits

Pour obtenir des spécifications de produits, visitez le site Web HP à l'adresse www.hp.com/support.

Spécifications relatives au papier

- Capacité du bac d'entrée principal : Feuilles de papier ordinaire : Jusqu'à 100 (papier de 75 g/m²)
- Capacité du bac de sortie : Feuilles de papier ordinaire : Jusqu'à 50 (papier de 75 g/m²)
- Capacité du bac photo : Feuilles de papier photo : Jusqu'à 20

 **Remarque** Pour obtenir la liste complète des formats de support pris en charge, reportez-vous au logiciel d'impression.

Spécifications physiques

- Hauteur : 17,2 cm
- Largeur : 46 cm
- Profondeur : 38,7 cm
- Poids : 7,8 kg avec consommables installés

Spécifications électriques

- Consommation électrique : 25 watts maximum (impression moyenne)
- Tension d'entrée : 100 à 240 V CA ~ 1300 mA 50 à 60 Hz
- Tension de sortie : CC +32 V===1560 mA

 **Remarque** Utilisez uniquement l'adaptateur secteur fourni par HP.

Conditions d'exploitation

- Plage de température de fonctionnement recommandée : 15 à 32°C (59 à 90°F)
- Plage de température de fonctionnement acceptable : 5 à 35 °C (41 à 95 °F)
- Humidité : de 15 à 80 % d'humidité relative sans condensation
- Plage de température hors fonctionnement (stockage) : -20 à 60 °C (-4 à 140 °F)
- En présence de champs électromagnétiques, la sortie de l'appareil HP Photosmart peut être légèrement déformée.
- HP recommande d'utiliser un câble USB de 3 mètres (10 pieds) au maximum afin de réduire le bruit provoqué par les champs électromagnétiques élevés qui peuvent se produire.

Rendement des cartouches d'encre

L'encre contenue dans les cartouches est utilisée de différentes manières au cours du processus d'impression, y compris lors de l'initialisation, qui prépare le périphérique et les cartouches en vue de l'impression, ou encore lors de l'entretien des têtes d'impression, qui permet de nettoyer les buses et assurer que l'encre s'écoule en douceur. En outre, une certaine quantité d'encre demeure dans la cartouche après utilisation. Pour plus d'informations, voir www.hp.com/go/inkusage.

Visitez le site Web www.hp.com/pageyield pour plus d'informations sur les rendements de cartouches estimés.

Déclarations de conformité

L'appareil HP Photosmart respecte les exigences définies par les organismes de réglementation de votre pays/région. Pour une liste complète des déclarations de conformité aux réglementations, reportez-vous à l'aide en ligne.

Numéro d'identification réglementaire de modèle

Un numéro de modèle réglementaire a été attribué à votre produit dans un souci d'identification et de respect de la réglementation. Le numéro de modèle réglementaire de votre produit est le SDGOB-0710. Vous ne devez pas confondre ce numéro réglementaire avec le nom commercial du produit (HP Photosmart série D7200, etc.) ou le numéro du produit (CC975A, etc.).

Garantie

Produit HP	Durée de la garantie limitée
Supports logiciels	90 jours
Imprimante	1 an
Cartouches d'encre	Jusqu'à épuisement de l'encre HP ou jusqu'à expiration de la date de garantie imprimée sur la cartouche (selon le cas qui se produira en premier). Cette garantie ne couvre pas les produits utilisant de l'encre HP qui ont été reconditionnés, mal utilisés ou altérés.
Accessoires	1 an, sauf indication contraire

A. Extension de garantie limitée

- Hewlett-Packard (HP) garantit au client utilisateur final que les produits HP décrits précédemment sont exempts de défauts de matériaux et malfaçons pendant la durée indiquée ci-dessus, à compter de la date d'achat par le client.
- Pour les logiciels, la garantie limitée HP est valable uniquement en cas d'impossibilité d'exécuter les instructions de programmation. HP ne garantit pas que le fonctionnement du logiciel ne connaîtra pas d'interruptions ni d'erreurs.
- La garantie limitée HP ne couvre que les défauts qui apparaissent dans le cadre de l'utilisation normale du produit et ne couvre aucun autre problème, y compris ceux qui surviennent du fait :
 - d'une mauvaise maintenance ou d'une modification ;
 - de logiciels, de supports, de pièces ou de consommables non fournis ou non pris en charge par HP ;
 - du fonctionnement du produit hors de ses caractéristiques ; ou
 - d'une modification non autorisée ou d'une mauvaise utilisation.
- Pour les imprimantes HP, l'utilisation d'une cartouche d'un autre fournisseur ou d'une cartouche rechargée n'entraîne pas la résiliation de la garantie ni d'un contrat de support HP. Toutefois, si la panne ou les dégâts peuvent être attribués à l'utilisation d'une cartouche d'un autre fournisseur, d'une cartouche rechargée ou d'une cartouche périmée, HP facturera les montants correspondant au temps et au matériel nécessaires à la réparation de l'imprimante.
- Si, pendant la période de garantie applicable, HP est informé d'une défaillance concernant un produit couvert par la garantie HP, HP choisira de réparer ou de remplacer le produit défectueux.
- Si HP est dans l'incapacité de réparer ou de remplacer, selon le cas, un produit défectueux couvert par la garantie HP, HP devra, dans un délai raisonnable après avoir été informé du défaut, rembourser le prix d'achat du produit.
- HP ne sera tenu à aucune obligation de réparation, de remplacement ou de remboursement tant que le client n'aura pas retourné le produit défectueux à HP.
- Tout produit de remplacement peut être neuf ou comme neuf, pourvu que ses fonctionnalités soient au moins équivalentes à celles du produit remplacé.
- Les produits HP peuvent contenir des pièces, des composants ou des matériels reconditionnés équivalents à des neufs en termes de performances.
- La garantie limitée HP est valable dans tout pays dans lequel le produit HP couvert est distribué par HP. Des contrats apportant des services de garantie supplémentaires, tels que la réparation sur site, sont disponibles auprès des services de maintenance agréés par HP dans les pays dans lequel le produit est distribué par HP ou par un importateur agréé.

B. Restrictions de garantie

DANS LA MESURE OÙ LES LOIS LOCALES L'AUTORISENT, HP OU SES FOURNISSEURS TIERS NE FONT AUCUNE AUTRE GARANTIE OU CONDITION, EXPRESSE OU IMPLICITE, EN CE QUI CONCERNE LES PRODUITS HP ET NIENT TOUTE GARANTIE IMPLICITE DE COMMERCIALISATION, DE QUALITÉ SATISFAISANTE OU D'ADAPTATION À UN BUT PARTICULIER.

C. Restrictions de responsabilité

- Dans la mesure où les lois locales l'autorisent, les recours énoncés dans cette déclaration de garantie constituent les recours exclusifs du client.
- DANS LA MESURE OÙ LES LOIS LOCALES L'AUTORISENT, EXCEPTION FAITE DES OBLIGATIONS SPÉCIFIQUEMENT ÉNONCÉES DANS LA PRÉSENTE DÉCLARATION DE GARANTIE, HP OU SES FOURNISSEURS TIERS NE POURRONT ÊTRE TENUS POUR RESPONSABLES DE DOMMAGES DIRECTS, INDIRECTS, SPÉCIAUX OU ACCIDENTELS, QU'ILS SOIENT BASÉS SUR UN CONTRAT, UN PRÉJUDICE OU TOUTE AUTRE THÉORIE LÉGALE, QUE CES DOMMAGES SOIENT RÉPUTÉS POSSIBLES OU NON.

D. Lois locales

- Cette déclaration de garantie donne au client des droits juridiques spécifiques. Le client peut également posséder d'autres droits selon les états des Etats-Unis, les provinces du Canada, et les autres pays ou régions du monde.
- Si cette déclaration de garantie est incompatible avec les lois locales, elle sera considérée comme étant modifiée pour être conforme à la loi locale. Selon ces lois locales, certaines renonciations et limitations de cette déclaration de garantie peuvent ne pas s'appliquer au client. Par exemple, certains états des Etats-Unis, ainsi que certains gouvernements hors des Etats-Unis (y compris certaines provinces du Canada), peuvent :
 - exclure les renonciations et limitations de cette déclaration de garantie des droits statutaires d'un client (par exemple au Royaume-Uni) ;
 - restreindre d'une autre manière la possibilité pour un fabricant d'imposer ces renonciations et limitations ; ou
 - accorder au client des droits de garantie supplémentaires, spécifier la durée des garanties implicites que le fabricant ne peut nier, ou ne pas autoriser les limitations portant sur la durée des garanties implicites.
- EXCEPTÉ DANS LA MESURE AUTORISÉE PAR LA LÉGISLATION, LES TERMES DE LA PRÉSENTE DÉCLARATION DE GARANTIE N'EXCLUENT, NE LIMITENT NI NE MODIFIENT LES DROITS STATUTAIRES OBLIGATOIRES APPLICABLES À LA VENTE DES PRODUITS HP AUXDITS CLIENTS, MAIS VIENNENT S'Y AJOUTER.

Garantie du fabricant HP

Cher client,

Vous trouverez, ci-après, les coordonnées de l'entité HP responsable de l'exécution de la garantie fabricant relative à votre matériel HP dans votre pays.

En vertu de votre contrat d'achat, il se peut que vous disposiez de droits légaux supplémentaires à l'encontre de votre vendeur. Ceux-ci ne sont aucunement affectés par la présente garantie du fabricant HP.

En particulier, si vous êtes un consommateur domicilié en France (départements et territoires d'outre-mer (DOM-TOM) inclus dans la limite des textes qui leur sont applicables), le vendeur reste tenu à votre égard des défauts de conformité du bien au contrat et des vices rédhibitoires hiérarchisés dans les conditions prévues aux articles 1641 à 1649 du Code civil.

Code de la consommation :

*Art. L. 211-4. - Le vendeur est tenu de livrer un bien conforme au contrat et répond des défauts de conformité existant lors de la délivrance.

Il répond également des défauts de conformité résultant de l'emballage, des instructions de montage ou de l'installation lorsque celle-ci a été mise à sa charge par le contrat ou a été réalisée sous sa responsabilité.*

*Art. L. 211-5. - Pour être conforme au contrat, le bien doit :

1° Être propre à l'usage habituellement attendu d'un bien semblable et, le cas échéant, correspondre à la description donnée par le vendeur et posséder les qualités que celui-ci a présentées à l'acheteur sous forme d'échantillon ou de modèle ;

- présenter les qualités qu'un acheteur peut légitimement attendre eu égard aux déclarations publiques faites par le vendeur, par le producteur ou par son représentant, notamment dans la publicité ou l'étiquetage ;

2° Ou présenter les caractéristiques définies d'un commun accord par les parties ou être propre à tout usage spécial recherché par l'acheteur, porté à la connaissance du vendeur et que ce dernier a accepté.†

Code civil :

*Code civil Article 1641 : Le vendeur est tenu de la garantie à raison des défauts cachés de la chose vendue qui la rendent impropre à l'usage auquel on la destine, ou qui diminuent tellement cet usage, que l'acheteur ne l'aurait pas acquise, ou n'en aurait donné qu'un moindre prix, s'il les avait connus.

†Code civil Article 1648 : L'action résultant des vices rédhibitoires doit être intentée par l'acquéreur dans un délai de deux ans à compter de la découverte du vice.*

France : Hewlett-Packard France, SAS, 80, rue Camille Desmoulins, 92788 Issy les Moulineaux Cedex 9

Belgique : Hewlett-Packard Belgium BVBA/SPLU, 1, rue de l'Aéronaut, B-1140 Brussels

Luxembourg : Hewlett-Packard Luxembourg SCA, 7a, rue Robert Stümper, L-2557 Luxembourg-Gasperich



www.hp.com/support

Africa (English speaking)	+27 11 2345872	
Afrique (francophone)	+33 1 4993 9230	
	021 67 22 80	الجزائر
Argentina (Buenos Aires)	54-11-4708-1600	
Argentina	0-800-555-5000	
Australia	1300 721 147	
Australia (out-of-warranty)	1902 910 910	
Österreich	www.hp.com/support	
	17212049	البحرين
België	www.hp.com/support	
Belgique	www.hp.com/support	
Brasil (Sao Paulo)	55-11-4004-7751	
Brasil	0-800-709-7751	
Canada	1-(800)-474-6836 (1-800 hp invent)	
Central America & The Caribbean	www.hp.com/support	
Chile	800-360-999	
中国	10-68687980	
中国	800-810-3888	
Colombia (Bogotá)	571-606-9191	
Colombia	01-8000-51-4746-8368	
Costa Rica	0-800-011-1046	
Česká republika	810 222 222	
Danmark	www.hp.com/support	
Ecuador (Andinatel)	1-999-119 ☎ 800-711-2884	
Ecuador (Pacifitel)	1-800-225-528 ☎ 800-711-2884	
	(02) 6910602	مصر
El Salvador	800-6160	
España	www.hp.com/support	
France	www.hp.com/support	
Deutschland	www.hp.com/support	
Ελλάδα (από το εξωτερικό)	+ 30 210 6073603	
Ελλάδα (εντός Ελλάδας)	801 11 75400	
Ελλάδα (από Κύπρο)	800 9 2654	
Guatemala	1-800-711-2884	
香港特別行政區	(852) 2802 4098	
Magyarország	06 40 200 629	
India	1-800-425-7737	
India	91-80-28526900	
Indonesia	+62 (21) 350 3408	
	+971 4 224 9189	العراق
	+971 4 224 9189	الكويت
	+971 4 224 9189	البحرين
	+971 4 224 9189	قطر
	+971 4 224 9189	البحرين
Ireland	www.hp.com/support	
	1-700-503-048	ישראל
Italia	www.hp.com/support	

Jamaica	1-800-711-2884	
日本	0570-000-511	
日本(携帯電話の場合)	03-3335-9800	
	0800 222 47	الأردن
한국	1588-3003	
Luxembourg	www.hp.com/support	
Malaysia	1800 88 8588	
Mauritius	(262) 262 210 404	
México (Ciudad de México)	55-5258-9922	
México	01-800-472-68368	
	081 005 010	المغرب
Nederland	www.hp.com/support	
New Zealand	0800 441 147	
Nigeria	(01) 271 2320	
Norge	www.hp.com/support	
	24791773	لبنان
Panamá	1-800-711-2884	
Paraguay	009 800 54 1 0006	
Perú	0-800-10111	
Philippines	(2) 867 3551	
Philippines	1800 144 10094	
Polska	0801 800 235	
Portugal	www.hp.com/support	
Puerto Rico	1-877-232-0589	
República Dominicana	1-800-711-2884	
Reunion	0820 890 323	
România	0801 033 390	
Россия (Москва)	+7 495 7773284	
Россия (Санкт-Петербург)	+7 812 3324240	
	800 897 1415	السعودية
Singapore	6272 5300	
Slovensko	0850 111 256	
South Africa (RSA)	0860 104 771	
Suomi	www.hp.com/support	
Sverige	www.hp.com/support	
Switzerland	www.hp.com/support	
臺灣	(02) 8722 8000	
ไทย	+66 (2) 353 9000	
	071 891 391	تونس
Trinidad & Tobago	1-800-711-2884	
Türkiye	+90 (212)291 38 65	
Україна	(044) 230-51-06	
	600 54 47 47	الإمارات العربية المتحدة
United Kingdom	www.hp.com/support	
United States	1-(800)-474-6836 (1-800 hp invent)	
Uruguay	0004-054-177	
Venezuela (Caracas)	58-212-278-8666	
Venezuela	0-800-474-68368	
Việt Nam	+84 (8) 823 4530	