

# Modem in lokalno omrežje (LAN)

## Uporabniški priročnik

© Avtorske pravice 2007 Hewlett-Packard  
Development Company, L.P.

Informacije v tem priročniku se lahko  
spremenijo brez poprejšnjega obvestila.  
Edine garancije za HP-jeve izdelke oziroma  
storitve so navedene v izrecnih izjavah o  
jamstvu, priloženih tem izdelkom oziroma  
storitvam. Noben del tega dokumenta se ne  
sme razlagati kot dodatno jamstvo. HP ni  
odgovoren za tehnične ali uredniške napake  
ali pomanjkljivosti v tem dokumentu.

Tretja izdaja: junij 2007

Prva izdaja: januar 2007

Št. dela dokumenta: 419704-BA3

## Opomba o izdelku

Ta priročnik opisuje funkcije, ki so skupne večini modelov. Nekatere od funkcij morda niso na voljo v vašem računalniku.



---

# Kazalo

## 1 Uporaba modema (samo nekateri modeli)

Priklop modemskega kabla .....	2
Priključevanje modemskega prilagojevalnika za različne države .....	3
Izbira področnih nastavitev .....	4
Pregled trenutnih področnih nastavitev .....	4
Dodajanje novih mest med potovanjem .....	5
Reševanje težav s povezovanjem, ko ste na potovanju .....	6

## 2 Povezovanje na krajevno omrežje

Stvarno kazalo .....	9
----------------------	---



---

# 1 Uporaba modema (samo nekateri modeli)

Modem morate priključiti na analogno telefonsko linijo s priključkom RJ-11 s šestimi nožicami. V nekaterih državah boste potrebovali tudi modemski kabel, prilagojen za državo. Priključki za digitalne naročniške centrale (PBX) so lahko podobni analognim telefonskim priključkom, vendar niso združljivi z modemom.

△ **OPOZORILO!** Če analogni modem priključite na digitalno linijo, ga lahko trajno poškodujete. Če modemski kabel pomotoma priključite na digitalno linijo, ga nemudoma odklopite.

Če je na modemskem kablu vezje za dušenje elektromagnetnega šuma **(1)**, ki preprečuje motnje televizijskega in radijskega sprejema, obrnite del kabla z vezjem **(2)** proti računalniku.

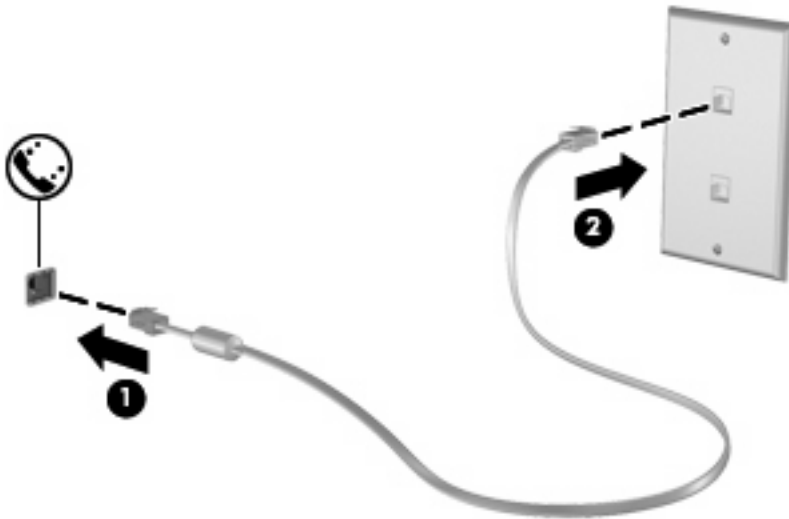


## Priklop modemskega kabla

**⚠ OPOZORILO!** Da zmanjšate nevarnost električnega udara, požara ali poškodb opreme, modemskega ali telefonskega kabla ne vstavljajte v omrežno vtičnico RJ-45.

Priklop modemskega kabla:

1. Priključite modemski kabel v modemski priključek **(1)** na računalniku.
2. Priključite modemski kabel v zidno telefonsko vtičnico RJ-11 **(2)**.



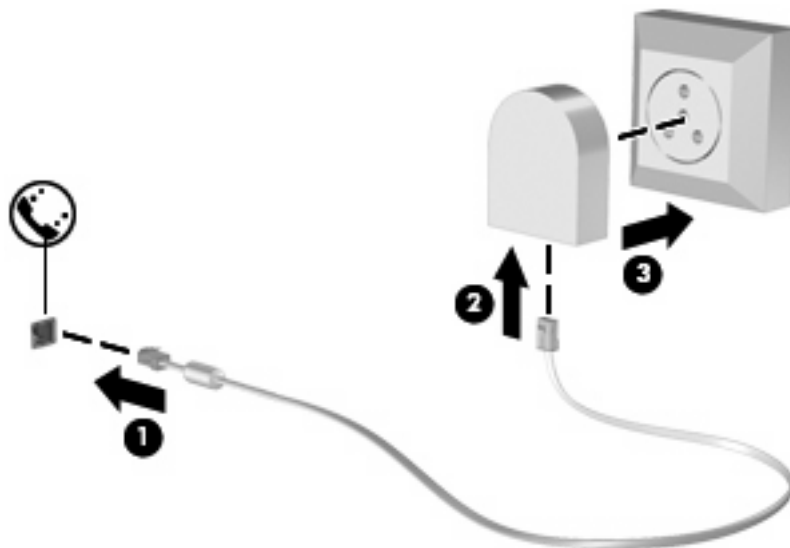


## Priključevanje modemskega prilagojevalnika za različne države

Telefonske vtičnice se razlikujejo od države do države. Če želite modem in modemski kabel uporabljati izven države, v kateri ste kupili računalnik, morate kupiti ustrezen prilagojevalnik za modemski kabel.

Da modem priključite na analogno telefonsko linijo, ki ni opremljena s telefonsko vtičnico RJ-11, storite naslednje:

1. Priključite modemski kabel v modemski priključek **(1)** na računalniku.
2. Modemski kabel priključite na prilagojevalnik za modemski kabel **(2)**.
3. Prilagojevalnik za modemski kabel priključite **(3)** v zidno telefonsko vtičnico.



# Izbira področnih nastavitev

## Pregled trenutnih področnih nastavitev

Da si ogledate trenutno področno nastavitve za modem, storite naslednje:

1. Izberite **Start > Control Panel (Nadzorna plošča)**.
2. Kliknite **Clock, Language, and Region** (Ura, jezik in področne nastavitve).
3. Kliknite **Regional and Language Options** (Področne in jezikovne možnosti).
4. Vaše področje je prikazano pod Location (Mesto).

## Dodajanje novih mest med potovanjem

Privzeta vrednost za mesto, ki ga lahko nastavite za modem, je nastavev mesta v državi, v kateri ste kupili računalnik. Ko potujete v različne države, nastavite notranji modem na mesto, ki odgovarja delovnim standardom države, v kateri modem uporabljate.


Nova mesta računalnik shrani, ko jih dodate, tako da lahko kadarkoli preklapljate med njimi. Za vsako državo lahko dodate več mest.

△ **POZOR:** Ne brišite nastavitve modema za trenutno državo, da ne bi izgubili nastavitve za svojo državo. Da boste lahko modem uporabljali tudi v drugih državah ter obenem ohranili konfiguracijo za domačo državo, dodajte novo konfiguracijo za vsako mesto, v katerem boste modem uporabljali.

**POZOR:** Da ne konfigurirate modema tako, da s tem kršite uredbe in zakone o telekomunikacijah države, v katero ste prišli, izberite državo, v kateri se računalnik nahaja. Če ne izberete prave države, modem morda ne bo deloval pravilno.

Da dodate področno nastavev za modem, storite naslednje:

1. Izberite **Start > Control Panel (Nadzorna plošča) > Hardware and Sound (Strojna oprema in zvok) > Phone and Modem Options (Možnosti telefona in modema)**.
2. Nato kliknite jeziček **Dialing Rules (Pravila za klicanje)**.
3. Kliknite **New (Nov)**. (Odpre se okno New Location [Novo mesto].)
4. V polje **Location name (Ime mesta)** vnesite ime (kot npr. »dom« ali »služba«) novega mesta.
5. Na spustnem seznamu **Country/Region (Država/regija)** izberite državo ali regijo. (Če izberete državo ali regijo, ki je modem ne podpira, bo v polju Country/Region (Država/regija) privzeto izbrana država *USA (Združene države Amerike)* ali *UK (Združeno kraljestvo)*.)
6. Vnesite področno kodo, kodo nosilca (če je potrebno) in številko za dostop do zunanje linije (če je potrebno).
7. Zraven **Dial using (Uporaba izbiranja)** kliknite **Tone (Ton)** ali **Pulse (Pulzno)**.
8. Kliknite **OK (V rdeči)**, da shranite svoje nove nastavitve. (Prikaže se okno Phone and Modem Options (Možnosti modema in telefona).)
9. Storite nekaj od naslednjega:
  - Kliknite **OK (V rdeči)**, da novo mesto nastavite kot trenutno izbrano mesto.
  - Če želite za trenutno izbrano mesto nastaviti drugo mesto, na seznamu **Location (Mesto)** izberite želeno nastavev, nato pa **OK (V rdeči)**.

 **OPOMBA:** Opisani postopek lahko uporabite pri dodajanju mest tako v svoji državi kot v drugih državah. Dodate lahko na primer nastavev »Delo«, ki bo zajemala pravila klicanja za zunanje klice.

## Reševanje težav s povezovanjem, ko ste na potovanju

Če imate težave s povezovanjem prek modema pri uporabi računalnika izven države, v kateri ste ga kupili, upoštevajte naslednje predloge.

- **Preverite vrsto telefonske linije.**

Za modem potrebujete analogno in ne digitalne telefonske linije. Linija, označena s PBX, je običajno digitalna. Telefonska linija, označena kot podatkovni vod, linija za faks, modemska linija ali standardna telefonska linija, je običajno analogna.

- **Označite pulzno ali tonsko izbiranje.**

Analogna telefonska linija omogoča enega od dveh načinov izbiranja: pulzno ali tonsko izbiranje. Te možnosti izbiranja določite v nastavitvah Phone and Modem Options (Možnosti modema in telefona). Način izbiranja, ki ga določite, mora biti skladen z načinom izbiranja, ki ga omogoča telefonska linija v vašem mestu.

Način izbiranja, ki ga omogoča telefonska linija, lahko določite tako, da zavrtite nekaj številke na telefonu in potem poslušate klicanje ali tone. Klicanje pomeni, da telefon omogoča pulzno izbiranje. Toni pomenijo, da telefon omogoča tonsko izbiranje.

Način izbiranja za trenutno mesto lahko spremenite takole:

1. Izberite **Start > Control Panel (Nadzorna plošča) > Hardware and Sound (Strojna oprema in zvok) > Phone and Modem Options (Možnosti telefona in modema)**.
2. Nato kliknite jeziček **Dialing Rules (Pravila za klicanje)**.
3. Za svoj modem izberite mesto.
4. Kliknite **Edit** (Urejanje).
5. Kliknite **Tone** (Tonsko) ali **Pulse** (Pulzno).
6. Dvakrat kliknite **OK** (V redu).

- **Preverite telefonsko številko, ki jo kličete, in odziv oddaljenega modema.**

Pokličite telefonsko številko, prepričajte se, ali se oddaljeni modem odziva, nato pa odložite.

- **Nastavite modem, da prezre znak centrale.**

Če modem dobi klicni ton, ki ga ne prepozna, ne bo klical, ampak bo izpisal sporočilo o napaki "No Dial Tone" ("Ni znaka centrale").

Če želite modem nastaviti tako, da prezre znak centrale:

1. Izberite **Start > Control Panel (Nadzorna plošča) > Hardware and Sound (Strojna oprema in zvok) > Phone and Modem Options (Možnosti telefona in modema)**.
2. Nato kliknite jeziček **Modems (Modemi)**.
3. Kliknite modem na seznamu.
4. Kliknite **Properties** (Lastnosti).
5. Kliknite **Modem**.

6. Počistite potrditveno polje za **Wait for dial tone before dialing** (Čakaj na znak centrale).
7. Dvakrat kliknite **OK** (V redu).

## 2 Povezovanje na krajevno omrežje

Za priklop na krajevno omrežje (LAN) potrebujete 8-polni omrežni kabel RJ-45 (ni priložen). Če je na omrežnem kablu vezje za dušenje elektromagnetnega šuma (1), ki preprečuje motnje televizijskega in radijskega sprejema, obrnite del kabla z vezjem (2) proti računalniku.



Priklop omrežnega kabla:

1. Priključite omrežni kabel v omrežni priključek (1) na računalniku.
2. Priključite drugi konec kabla v omrežno zidno vtičnico (2).



**⚠ OPOZORILO!** Da zmanjšate nevarnost električnega udara, požara ali poškodb opreme, modemskega ali telefonskega kabla ne vstavljajte v omrežno vtičnico RJ-45.

---

# Stvarno kazalo

## B

brežžično omrežje (WLAN) 8

## K

kabel

brežžično krajevno omrežje  
(LAN) 8

modem 2

krajevno omrežje (LAN)

priključitev kabla 8

zahtevani kabel 8

## M

modemski kabel

kabelski prilagojevalnik za  
različne države 3

priključevanje 2

vezje za dušenje

elektromagnetnega šuma 1

## O

odpravljanje težav z modemom 6

omrežni kabel

priključevanje 8

vezje za dušenje

elektromagnetnega šuma 8

## P

prilagojevalnik za modemski kabel  
za različne države 3

programska oprema za modem

nastavljanje/dodajanje

mesta 4

težave s povezovanjem, ko ste

na potovanju 6

## V

vezje za dušenje

elektromagnetnega šuma

modemski kabel 1

omrežni kabel 8

