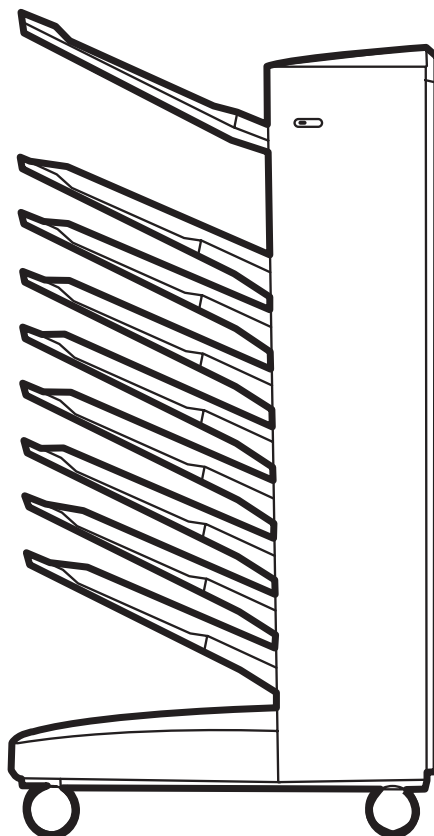


Q5693A

Postkasse med 8 utskuffer

Administratorhåndbok



Postkasse med 8 utskuffer

Administratorhåndbok



Opphavsrett og lisens

© 2007 Copyright Hewlett-Packard
Development Company, L.P.

Reproduksjon, tilpasning eller oversettelse uten skriftlig tillatelse på forhånd er forbudt, med unntak av det som er tillatt i henhold til lovgivning om opphavsrett.

Informasjonen i dette dokumentet kan endres uten varsel.

De eneste garantiene for HP-produkter og -tjenester er fremsatt i de uttrykte garantierklæringene som følger med slike produkter og tjenester. Ingenting i dette dokumentet skal oppfattes som en tilleggsgaranti. HP er ikke ansvarlig for tekniske feil eller redigeringsfeil eller utelatelser i dette dokumentet.

Delenummer: Q5693-90906

Edition 1, 10/2007

Varemerker

Microsoft®, Windows®, Windows® XP og Windows™ Vista er amerikanskregistrerte varemerker for Microsoft Corporation.

PostScript® er et registrert varemerke for Adobe Systems Incorporated.

Innhold

1 Grunnleggende om produktet

Funksjoner	2
Identifiser MBM-delene	3
Lysmønstre	4

2 Konfigurer MBM for ditt arbeidsmiljø

Komme i gang	6
Forstå operasjonsmodusene	7
Postboks	7
Stableenhet	7
Jobbseparator	7
Sorterer/kollator	8
Angi en operasjonsmodus	9
Angi operasjonsmodus på kontrollpanelet	9
Angi at operasjonsmodus i skriverdriveren skal samsvare med innstillingen for kontrollpanelet	10
Slå av standard utskuff for kopijobber	14
HP LaserJet-skriver i 9040/9050-serien	14
HP LaserJet 9040mfp/9050mfp og HP Color LaserJet 9500mfp	14
HP LaserJet M9040 MFP og HP LaserJet M9050 MFP	14
Tildel en standard utskuff til en bruker eller en brukergruppe i postboksmodusen.	15
Microsoft Windows	15
Macintosh	16
Send en utskriftsjobb til en utskuff som er annerledes enn standarden	17
Microsoft Windows	17
Macintosh	18
Send en kopijobb til en utskuff som er annerledes enn standarden	19

3 Problemløsning

Løse vanlige problemer	22
Kontrollpanelmeldinger	24
Fjerne fastkjørt papir	26
Fastkjøringsplasseringer og -deler	26
Kontrollpanelmeldinger om fastkjøringer	26
Fjerne fastkjørt papir i beltet	28
Fjerne fastkjørt papir i inngangsområdet	29
Fjerne fastkjørt papir i forsiden opp-skuffen og i vendeenheten	30
Fjerne fastkjørt papir i leveringshodet og forsiden ned-skuffene	31

4 Støtteinformasjon

World Wide Web	34
Garantiinformasjon	35

Tillegg A Sammendragstabell for operasjonsmoduser

Tillegg B Spesifikasjoner

Fysiske spesifikasjoner	40
Plasskrav	40
Strømkraft og kretskapasitet	43
Strømforbruk	43
Drifts- og lagringsmiljø	44
Utskriftsmateriale som støttes	45

Tillegg C Spesielle bestemmelser

Samsvarserklæring	48
FCC-bestemmelser	49
Kanadiske DOC-bestemmelser	50
VCCI-erklæring (Japan)	50
EMI-erklæring (Korea)	50
EMI-erklæring (Taiwan)	50

Stikkordregister	51
-------------------------------	-----------

1 Grunnleggende om produktet

HP-postboksen med 8 skuffer (MBM, multibin mailbox) gjør det lettere å dele en skriver mellom flere brukere som befinner seg i forskjellige avdelinger eller arbeidsgrupper innenfor et nettverksdelt miljø. MBM festes til en skriver eller MFP (multifunction peripheral) og gir flere utskuffer som kan tildeles en bruker eller en brukergruppe.

MBM kan brukes med følgende HP-produkter:

- HP LaserJet-skrivere i 9040-serien
- HP LaserJet-skrivere i 9050-serien
- HP LaserJet 9040mfp
- HP LaserJet 9050mfp
- HP Color LaserJet 9500mfp
- HP LaserJet M9040 MFP
- HP LaserJet M9050 MFP

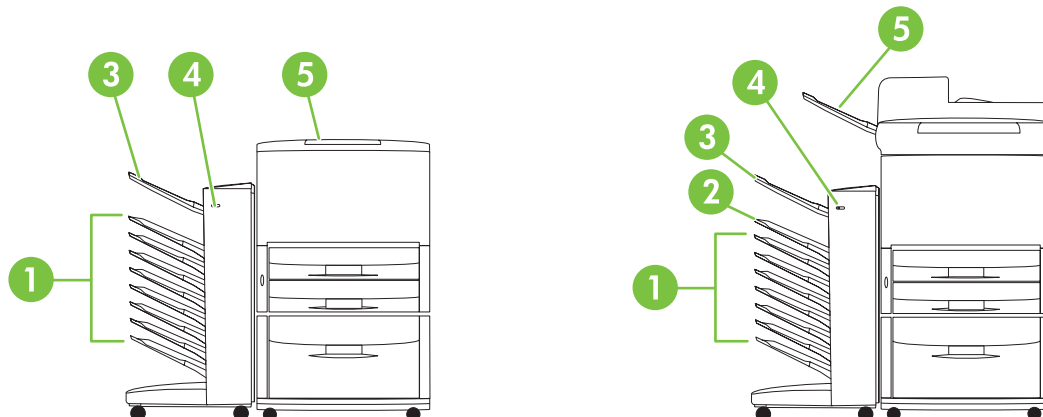
Funksjoner

MBM har følgende funksjoner:


- MBM støtter utskrift eller kopiering på opptil 50 sider per minutt.
- Forsiden opp-skuffen (øvre venstre skuff) kan inneholde opptil 125 ark med papir på 75 gram per kvadratmeter (g/m²) (20 pund bond). Jobber stables i omvendt rekkefølge.
- Forsiden ned-skuffene kan inneholde opptil 250 ark med papir på 75 g/m² (20 pund bond) hver. Jobber stables i rekkefølge.
- Du kan bruke MBM som postboks, stableenhet, jobbseparator eller sorterer/kollator.
 - Postboks: De åtte forsiden ned-skuffene kan tildeles en bruker eller en brukergruppe. Alle jobbene som en bruker eller brukergruppe sender, leveres til deres tildelte skuff. Dette er standard operasjonsmodus.
 - Stableenhet: MBM kan fungere som en stableenhet. Med de åtte forsiden ned-skuffene kan den stable opptil 2000 ark med papir på 75 g/m² (20 pund bond). Jobber sendes til den laveste tilgjengelige (tomme) skuffen. Store jobber kan stables opp i neste skuff.
 - Jobbseparator: Jobber leveres til den første tilgjengelige (tomme) skuffen (en jobb kan inneholde originalen og kopiene) og begynner fra den øverste skuffen til den nederste.
 - Sorterer/kollator: Kopier av en enkelt jobb leveres til etterfølgende skuffer.
- I tillegg til å støtte alt utskriftsmateriale som utskuffene støtter, støtter forsiden opp-skuffen også kort, konvolutter, etiketter og transparente. Hvis du ønsker mer informasjon om støttede utskriftsmaterialer, kan du se [Utskriftsmateriale som støttes på side 45](#).

Identifiser MBM-delene

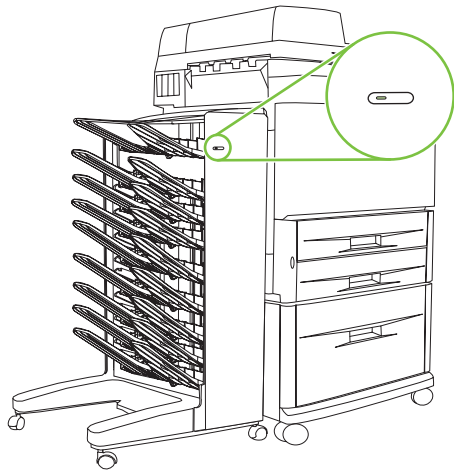
Figur 1-1 HP LaserJet-skriver (venstre) og HP LaserJet MFP (høyre)



- 1 Forsiden ned-skuffer 1-8 (skriver) eller 2-8 (MFP):** Hver av disse skuffene inneholder opptil 250 ark. I disse skuffene er arkene stablet i rekkefølgen de ble skrevet ut i.
- 2 Forsiden ned-skuff 1 (kopiskuff):** Forsiden ned-skuff 1 er standardskuffen for noen MFP-kopijobber. Når MFP er i postboksmodus eller når alternativet for kopiskuff er slått på (aktivert) i en av de andre operasjonsmodusene, leveres kopijobbene til denne skuffen.
- 3 Forsiden opp-skuff (øvre venstre skuff):** Denne skuffen inneholder opptil 125 ark. I denne skuffen er arkene stablet i omvendt rekkefølge av den de ble skrevet ut i.
- 4 Bruker-LED-lampe:** Brukerlysdioden (LED-lampen) angir MBMs generelle status.
- 5 Standard øvre skuff (skriver):** Se i dokumentasjonen som fulgte med skriveren, for å få mer informasjon om denne utskuffen.
ADF-utskuff (automatic document feeder) (MFP): Se i dokumentasjonen som fulgte med MFP, for å få mer informasjon om denne utskuffen.

 **MERK:** Hvis du vil ha mer informasjon om hvilke utskuffer som er egnet til å motta kopi- og utskriftsjobber, ser du [Komme i gang på side 6](#).

Lysmønstre




Brukerlysdioden (LED-lampen) på forsiden av MBM angir MBMs status. Bruk følgende tabell til å forstå enhetsstatusen ved å lese bruker-LED-lampen.

LED-lampestatus	Indikasjon
Lyser grønt	MBM fungerer normalt.
Blinker grønt	MBM er i servicemodus.
Lyser gult	Det har oppstått en feil. Se vinduet på kontrollpanelet til skriveren eller MFP og Kontrollpanelmeldinger på side 24 for mer informasjon.
Blinker gult	Det har oppstått en fastkjøring eller annen feil. Eventuelt har MBM blitt fjernet fra skriveren eller MFP. Se vinduet på kontrollpanelet til skriveren eller MFP og Kontrollpanelmeldinger på side 24 for mer informasjon.
Av	MBM er slått av.

2 Konfigurer MBM for ditt arbeidsmiljø

Dette kapitlet inneholder informasjon om følgende emner:

- [Komme i gang](#)
- [Forstå operasjonsmodusene](#)
- [Angi en operasjonsmodus](#)
- [Slå av standard utskuff for kopijobber](#)
- [Tildel en standard utskuff til en bruker eller en brukergruppe i postboksmodusen.](#)
- [Send en utskriftsjobb til en utskuff som er annerledes enn standarden](#)
- [Send en kopijobb til en utskuff som er annerledes enn standarden](#)

 **MERK:** Illustrasjonene i denne delen viser teksten på engelsk. Avhengig av operativsystemet du bruker og hvilke innstillinger du har angitt, er det mulig at skjermbildene dine ikke ser ut som på illustrasjonene.

Komme i gang


Når skriverdriveren er installert, må du konfigurere MBM i skriverdriveren og på kontrollpanelet før du kan bruke den.

Uansett om MBM er koblet til en skriver eller MFP, angis en utskuff til å være den første eller eneste skuffen som mottar kopier (kopiskuffen) eller utskriftsjobber. Se følgende tabell hvis du vil ha mer informasjon om hvilke utskuffer som er egnet til å motta kopi- og utskriftsjobber. Hvis du ønsker mer informasjon, kan du se [Send en kopijobb til en utskuff som er annerledes enn standarden på side 19](#).

Når MBM er koblet til	Operativ modus	Kopiskuff	Standard utskuff for kopijobber	Standard utskuff for utskriftsjobber
Skriver	• Postboksmodus	(Skriveren produserer ikke kopier.)	(Skriveren produserer ikke kopier.)	Standard øvre skuff
	• Stablemodus			
	• Jobbseparatormodus			
	• Sorterer-/kollatormodus			
MFP	Postboksmodus	Gjelder ikke (er alltid aktivert i postboksmodus)	Forsiden ned-skuff 1	Forsiden ned-skuff 2-8
	• Stablemodus	Aktivert (standard)	Forsiden ned-skuff 1	Forsiden ned-skuff 2-8
	• Jobbseparatormodus			
	• Sorterer-/kollatormodus			
	• Stablemodus	Deaktivert	Forsiden ned-skuff 1-8	Forsiden ned-skuff 1-8
	• Jobbseparatormodus			
• Sorterer-/kollatormodus				

Forstå operasjonsmodusene

MBM har fire operasjonsmoduser.

 **MERK:** Når MBM er koblet til en MFP (multifunction peripheral), er forsiden ned-skuff 1 egnet til kopijobber (som standarden) og er ikke tilgjengelig i skriverdriveren. Hver av de gjenværende utskuffene er tilgjengelig i skriverdriveren. Når operasjonsmodus endres, starter skriveren eller MFP på nytt.

Postboks


De åtte forsiden ned-skuffene (sju forsiden ned-skuffer når MBM er koblet til en MFP) kan tildeles individuelle brukere eller en brukergruppe. Alle jobbene som en bruker eller brukergruppe sender, leveres til den tildelte skuffen. Dette er standard operasjonsmodus. Når postboksmodus velges, er hver utskuff tilgjengelig som en utmatingsenhet i skriverdriveren og på kontrollpanelet.

Forsiden opp-skuffen (øvre venstre skuff) kan inneholde opptil 125 ark og hver forsiden ned-skuff kan inneholde opptil 250 ark. Når en tildelt utskuff er full, slutter skriveren eller MFP å skrive ut til utskriftsmaterialet i skuffen fjernes.

Stableenhet

MBM kan brukes som en stableenhet. Ved å bruke de åtte forsiden ned-skuffene kan den stable opptil 2000 ark. Jobber sendes til utskuffene og begynner med den laveste tilgjengelige forsiden ned-skuffen. Når en utskuff er full, sendes gjeldende jobb eller en ny jobb til neste tilgjengelige skuff til skuffen er full. Store jobber kan stables opp i neste skuff. Når stableenheten velges kan du ikke velge hvilken skuff du sender jobben til.

Når en utskuff er full, leveres jobben automatisk til neste tilgjengelige skuff. Når alle forsiden ned-skuffene er fulle, slutter skriveren eller MFP å skrive ut og angir (på kontrollpanelets vindu til skriveren eller MFP) at stableenheten er full. For at skriveren eller MFP skal fortsette å skrive ut, må du fjerne alt utskriftsmateriale fra øvre forsiden ned-skuff (skuff 1) først og deretter fortsette nedover.

 **MERK:** Ikke fjern utskriftsmateriale fra øvre forsiden ned-skuff (skuff 1) og deretter forsøk å erstatte det i denne skuffen. Stablerekkefølgen forstyrres når utskriftsmaterialet fjernes og erstattes igjen.

Jobbseparator

Jobber leveres til en tilgjengelig (tom) utskuff (en jobb kan inneholde originalen og kopiene) og begynner fra den øverste skuffen og fortsetter til den nederste. Hvis ingen skuffer er tomme, leveres en jobb først til den øverste skuffen og, hvis den øverste skuffen er full, til den neste og fortsetter til den nederste. Skuffen som jobben sendes til, blir sett på som destinasjonsskuffen. Når jobbseparatormodus velges, kan du ikke velge hvilken skuff du sender jobben til.

Når destinasjonsskuffen er full, slutter skriveren eller MFP å skrive ut (selv om de andre skuffene ikke er fulle). For at skriveren eller MFP skal fortsette å skrive ut, må du fjerne alt utskriftsmateriale fra destinasjonsskuffen.

Sorterer/kollator

Hver kopi av en enkelt utskrifts- eller kopijobb leveres til en separat utskuff og begynner fra den øverste forsiden ned-skuffen og fortsetter til den nederste. Når en kopi leveres til den nederste skuffen, leveres den neste kopien til den øverste forsiden ned-skuffen og leveringsprosessen gjentas. Når denne modusen velges, kan du ikke velge hvilken skuff du sender jobben til.

Hvis en utskrifts- eller kopijobb sendes til en skuff som er full, slutter skriveren eller MFP å skrive ut (selv om de andre skuffene ikke er fulle). For at skriveren eller MFP skal fortsette å skrive ut, må du fjerne alt utskriftsmateriale fra den fulle skuffen.

Angi en operasjonsmodus

Angi operasjonsmodus på kontrollpanelet til skriveren eller MFP. Konfigurer deretter skriverdriveren på alle klienter slik at den samsvarer med operasjonsmodusen du oppga på kontrollpanelet.

Angi operasjonsmodus på kontrollpanelet

HP LaserJet-skriver i 9040/9050-serien

1. Bruk ▲ eller ▼ for å bla til **KONFIGURER ENHET**, og trykk deretter på ✓.
2. Bruk ▲ eller ▼ for å bla til **MBM-8 KONFIG.**, og trykk deretter på ✓.
3. Bruk ▲ eller ▼ for å bla til **Operasjonsmodus**, og trykk deretter på ✓.
4. Bruk ▲ eller ▼ for å bla til operasjonsmodusen du ønsker, og trykk deretter på ✓. Skriveren slår seg av og deretter på.
5. Fortsett til [Angi at operasjonsmodus i skriverdriveren skal samsvare med innstillingen for kontrollpanelet på side 10.](#)

HP LaserJet 9040mfp/9050mfp og HP Color LaserJet 9500mfp

1. Trykk på knappen **Meny**.
2. Bla til og ta på **KONFIGURER ENHET**.
3. Bla til og ta på **MBM-8 KONFIG..**
4. Bla til og ta på **Operasjonsmodus**.
5. Bla til operasjonsmodusen du ønsker, og ta deretter på **OK**. En stjerne (*) vises ved siden av valget. MFP slår seg av og deretter på.
6. Fortsett til [Angi at operasjonsmodus i skriverdriveren skal samsvare med innstillingen for kontrollpanelet på side 10.](#)


HP LaserJet M9040 MFP og HP LaserJet M9050 MFP

1. Bla til og ta på **Administrasjon**.
2. Bla til og ta på **Virkemåte for enhet**.
3. Bla til og ta på **MBM-8 KONFIG..**
4. Ta på **Operasjonsmodus**.
5. Velg operasjonsmodusen du vil bruke, og ta deretter på **Lagre**. MFP slår seg av og deretter på.
6. Fortsett til [Angi at operasjonsmodus i skriverdriveren skal samsvare med innstillingen for kontrollpanelet på side 10.](#)

Angi at operasjonsmodus i skriverdriveren skal samsvare med innstillingen for kontrollpanelet

Innstillingen for operasjonsmoduser i skriverdriveren må samsvare med operasjonsmodusen som ble valgt på kontrollpanelet for å sikre at utskrifts- eller kopijobber leveres til den forventede destinasjonsskuffen.

Windows

 **MERK:** For å dra full fordel av papirhåndteringsfunksjonene til skriveren/MFP angir du operasjonsmodus i skriverdriveren for hver bruker.

1. For datamaskiner med Windows® 2000, Windows® XP, Windows Server 2003 og Windows™ Vista i klassisk visning, klikker du på **Start**-knappen, peker på **Innstillinger**, og klikker deretter på **Skrivere**.

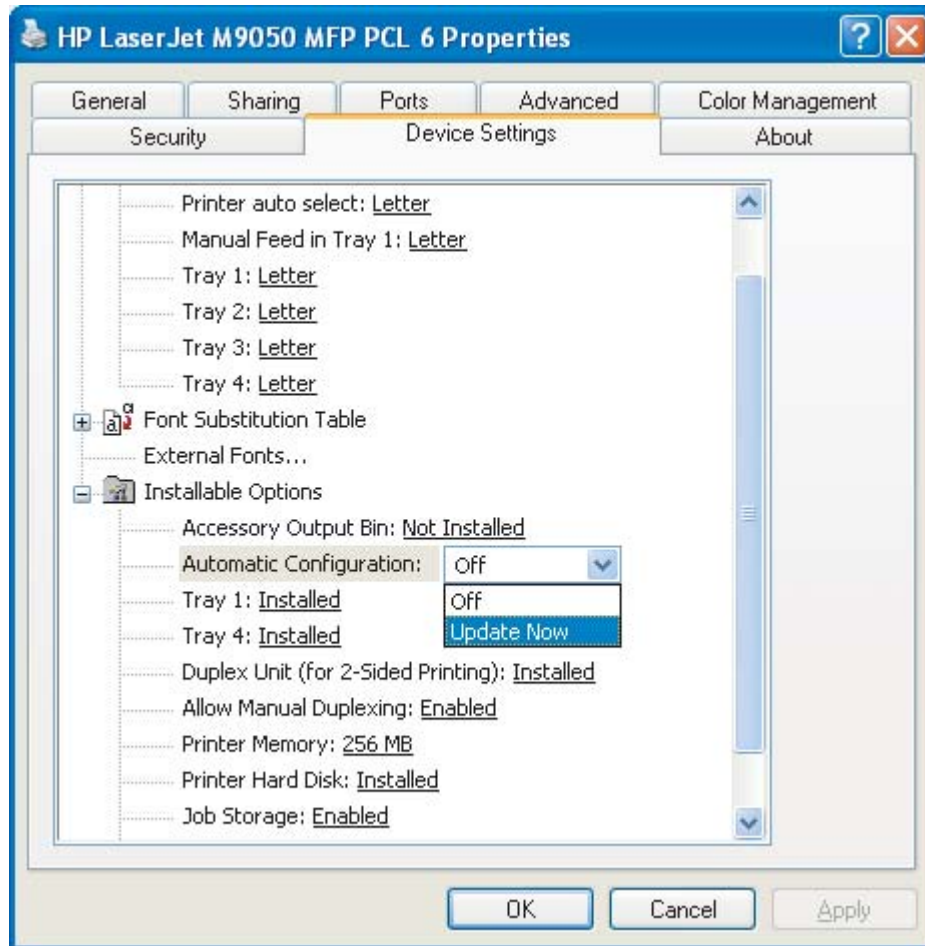
For datamaskiner med Windows XP og Windows Server 2003 i standard visning klikker du på **Start**-knappen og deretter **Skrivere og fakser**.

For datamaskiner med Windows Vista i standard visning klikker du på **Start**-knappen, **Kontrollpanel**, og deretter **Skriver** under kategorien **Maskinvare og lyd**.

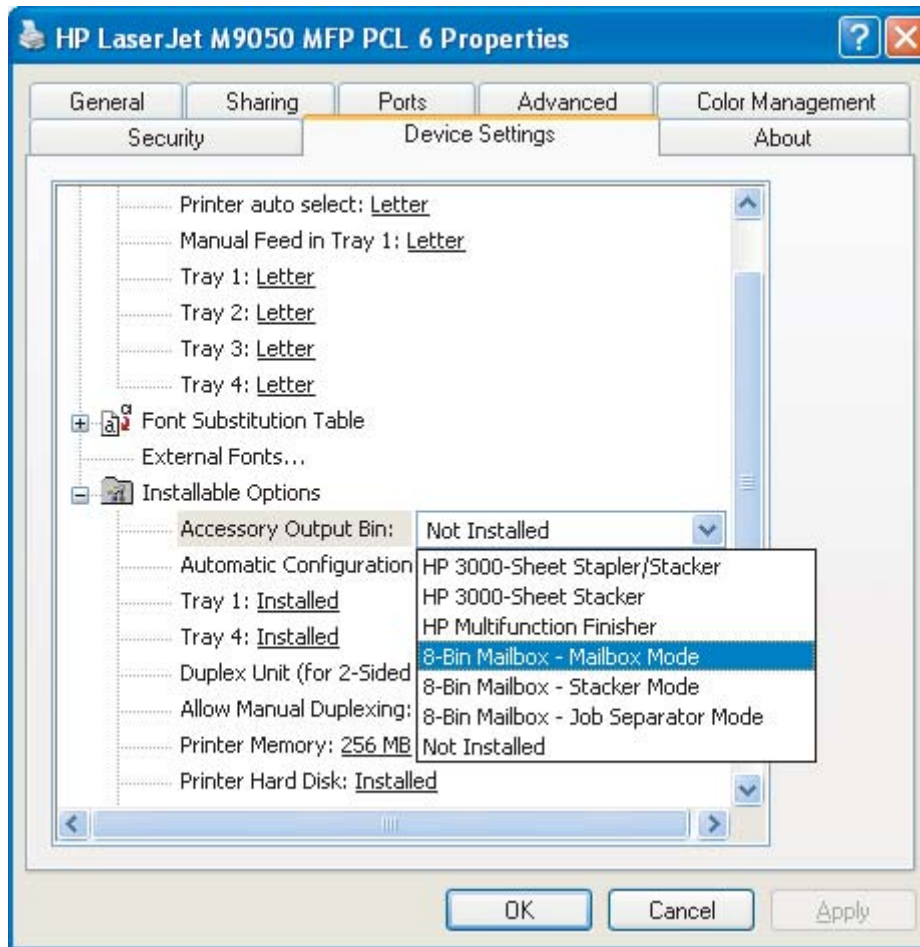
2. Høyreklikk på HP-produktikonet og klikk deretter på **Egenskaper**.
3. Klikk på kategorien **Enhetsinnstillinger**.

4. Utfør en av følgende handlinger:

- For automatisk konfigurasjon går du til **Installerbare alternativer** og klikker på **Oppdater nå** i listen **Automatisk konfigurasjon**.



- For manuell konfigurasjon går du til **Installerbare alternativer** og velger operasjonsmodus i listen **Ekstra utskuff**.

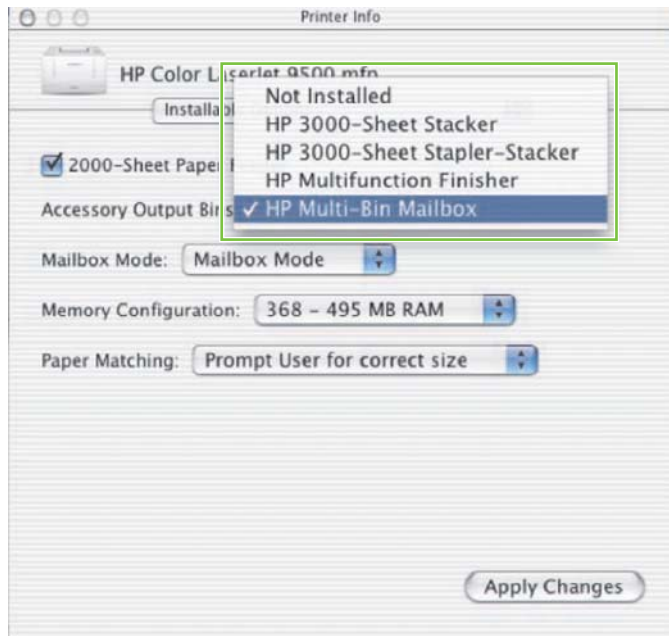


5. Klikk på **OK** for å lagre innstillingene.

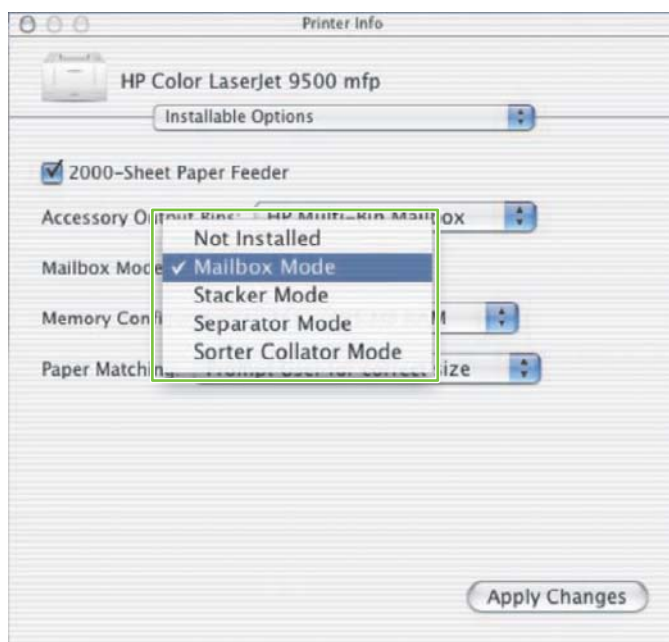
Mac OS X

1. På **Apple**-menyen klikker du på **Systempreferanser**.
2. I dialogboksen **Systempreferanser** klikker du på **Skriv ut & faks**.
3. Klikk på knappen **Angi skrivere**. **Skriverliste** vises.
4. Velg HP-produktet og klikk deretter på **Vis info** på menyen **Skrivere**.
5. Velg panelet **Installerbare alternativer**.

6. I listen **Ekstra utskuff** velger du **HP-postboks med flere skuffer**.



7. I listen **Postboksmodus** velger du operativ modus og klikker på **Bruk endringer**.




Slå av standard utskuff for kopijobber

Hvis MBM er koblet til en MFP, er forsiden ned-skuff 1 egnet til vanlige kopijobber i følgende operasjonsmoduser:

- Stableenhet
- Jobbseparator
- Sorterer/kollator

Hvis kopiskuffen er slått av, sendes vanlige jobber til forsiden ned-skuff 1-8 for modusene stableenhet, jobbseparator og sorterer/kollator.

 **MERK:** Dette alternativet gjelder ikke for postboksmodus. Når postboksmodus brukes, brukes alltid forsiden ned-skuff 1 for kopijobber.

HP LaserJet-skriver i 9040/9050-serien

1. Bruk ▲ eller ▼ for å bla til **KONFIGURER ENHET**, og trykk deretter på ✓ .
2. Bruk ▲ eller ▼ for å bla til **MBM-8 KONFIG.**, og trykk deretter på ✓ .
3. Bruk ▲ eller ▼ for å bla til **Kopiskuff**, og trykk deretter på ✓ .
4. Bruk ▲ eller ▼ for å bla til alternativet for å slå kopiskuffen på eller av, og trykk deretter på ✓ .

HP LaserJet 9040mfp/9050mfp og HP Color LaserJet 9500mfp

1. Trykk på knappen **Meny**.
2. Bla til og ta på **KONFIGURER ENHET**.
3. Bla til og ta på **MBM-8 KONFIG.**
4. Bla til og ta på **Kopiskuff**.
5. Bla til alternativet for å slå kopiskuffen av eller på, og ta deretter på **OK**.

HP LaserJet M9040 MFP og HP LaserJet M9050 MFP

1. Bla til og ta på **Administrasjon**.
2. Bla til og ta på **Virkemåte for enhet**.
3. Bla til og ta på **MBM-8 KONFIG.**
4. Ta på **Kopiskuff**.
5. Ta på **Aktivert** eller **Deaktivert**, og ta deretter på **Lagre**.

Tildel en standard utskuff til en bruker eller en brukergruppe i postboksmodusen.

Når HP-postboksen med 8 skuffer (MBM) konfigureres som en postboks, kan utskuffene tildeles brukere eller brukergrupper. Denne funksjonen er tilgjengelig i skriverdriveren.

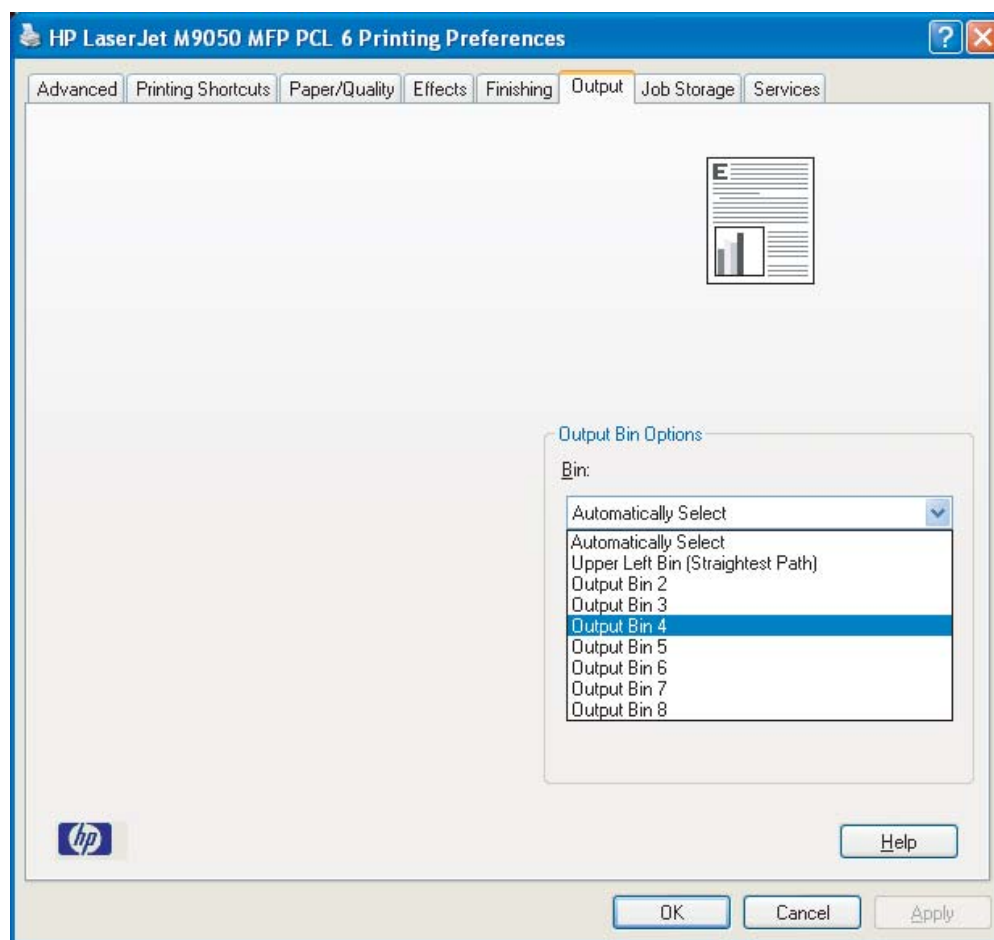
Microsoft Windows

1. For datamaskiner med Windows 2000, Windows XP, Windows Server 2003 og Windows Vista i klassisk visning klikker du på **Start**-knappen, peker på **Innstillinger**, og klikker deretter på **Skrivere**.

For datamaskiner med Windows XP og Windows Server 2003 i standard visning klikker du på **Start**-knappen og deretter **Skrivere og fakser**.

For datamaskiner med Windows Vista i standard visning klikker du på **Start**-knappen, klikker på **Kontrollpanel** og deretter på **Skriver** under kategorien **Maskinvare og lyd**.

2. Høyreklikk på HP-produktikonet og klikk deretter på **Utskriftsinnstillinger**.
3. På kategorien **Utskuff** velger du utskuff og klikker deretter på **OK**.



4. Gjenta trinn 1-3 for hver bruker.

Macintosh

Du kan tildele en standard utskuff til en bruker eller en brukergruppe for postboksmodus ved å opprette en forhåndsinnstilling i skriverdriveren som spesifiserer den angitte utskuffen.

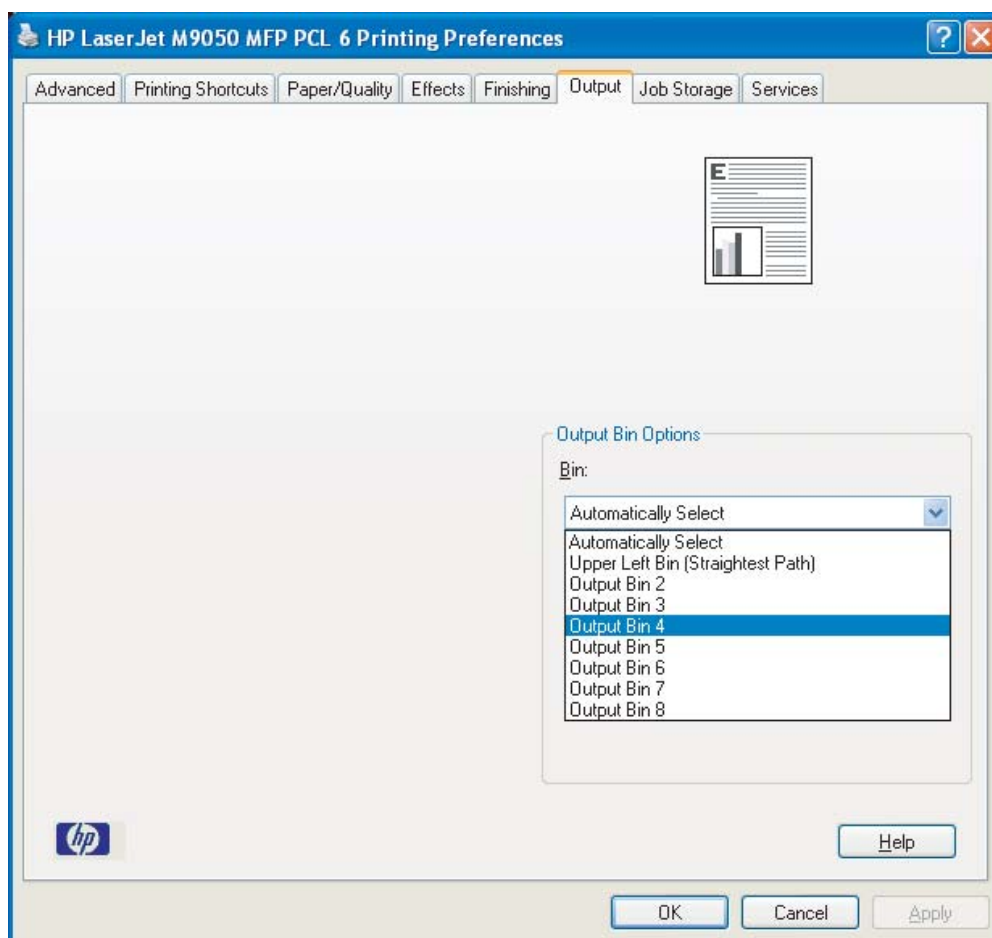
1. På datamaskinen som tilhører brukeren du tildeler, åpner du et dokument og klikker deretter på **Skriv ut** på menyen **Fil**.
2. Velg utskuff.
3. I menyen **Forhåndsinnstillinger** klikker du på **Lagre som**, og skriver deretter inn et navn på forhåndsinnstillingen.

Send en utskriftsjobb til en utskuff som er annerledes enn standarden

Fordi du ikke kan angi en forsiden ned-skuff å sende utskriftsjobben til i modusene stableenhet, jobbseparator og sorterer/kollator, er skuffalternativene for disse modusene **Utskuff 1-8** (for skrivere) eller **Utskuff 2-8** (for MFPer). Når MBM er koblet til en MFP, er ikke utskuff 1 tilgjengelig i skriverdriveren.

Microsoft Windows

1. Åpne et dokument og klikk deretter på **Skriv ut** på menyen **Fil**.
2. Klikk på **Oppsett** eller **Egenskaper**. (Alternativene kan være annerledes for ditt program.)
3. Klikk på kategorien **Utskuff** eller **Destinasjon**.
4. I listen **Skuff** velger du en utskuff og klikker deretter på **OK**.



Macintosh

1. På menyen **Fil** klikker du på **Skriv ut**.
2. Velg panelet **Etterbehandling**.
3. I listen **Utmatingsdestinasjon** velger du **Postboks med 8 skuffer**.
4. I listen **Postboksalternativer** velger du utskuff og klikker på **Skriv ut**.

Send en kopijobb til en utskuff som er annerledes enn standarden

HP LaserJet 9040mfp/9050mfp og HP Color LaserJet 9500mfp

1. Ta på kopiikonet på kontrollpanelets vindu.
2. Ta på **KOPIINNSTILLINGER**, og ta deretter på kategorien **Avansert**.
3. Velg utskuff for kopijobben.

HP LaserJet M9040 MFP og HP LaserJet M9050 MFP

1. Ta på **Kopier**.
2. Bla til og ta på **Utskuff**.
3. Velg utskuff.
4. Ta på **OK**.

Alternativene for utskuff som er tilgjengelige for kopijobber, er forskjellige avhengig av operasjonsmodus. Se tabellen nedenfor for mer informasjon.

Operativ modus	Kopiskuff er aktivert	Kopiskuff er deaktivert
Postboksmodus	ØVRE SKUFF SKUFF 1 ¹ SKUFF 2 SKUFF 3 SKUFF 4 SKUFF 5 SKUFF 6 SKUFF 7 SKUFF 8	Gjelder ikke (forsiden ned-skuff 1 brukes alltid for kopijobber når postboksmodus er angitt)
Stablemodus	ØVRE SKUFF (RETT BANE)	ØVRE SKUFF (RETT BANE)
Jobbseparatormodus	SKUFF 1 ¹	SKUFF 1-8 (RIKTIG REKKEFØLGE) ¹
Sorterer-/kollatormodus	SKUFF 2-8 (RIKTIG REKKEFØLGE)	

¹ Standard skuff

3 Problemløsning

Løse vanlige problemer


Bruk informasjonen i følgende tabell til å løse vanlige problemer som kan oppstå med MBM.

Problem	Løsning
MBM kan ikke slås på.	<ul style="list-style-type: none">• Kontroller at strømledningen er satt ordentlig i 2000-arks innskuffen.• Hvis du bruker MBM med HP Color LaserJet 9500mfp, må du sørge for at strømledningen er skikkelig koblet til MFP-enheten.• Kontroller at MBM-kommunikasjonskabelen er satt ordentlig i skriveren eller MFP.• Slå skriveren eller MFP av, kontroller alle kabelkoblingene og slå deretter skriveren eller MFP på igjen.
Skriveren eller MFP gjenkjenner ikke MBM. -ELLER- Bruker-LED-lampen på MBM er av.	<ul style="list-style-type: none">• Kontroller strømledningen på MBM.• Pass på at MBM er konfigurert i skriverens programvare.• Kontroller at MBM-kommunikasjonskabelen er satt ordentlig i skriveren eller MFP.• Skriv ut en konfigurasjonsside for å se om MBM fungerer som normalt.• Hvis skriveren eller MFP fremdeles ikke gjenkjenner MBM, bør du ta kontakt med den nærmeste autoriserte HP-serviceleverandøren. Se Støtteinformasjon på side 33.
Jobben ble lagt i en annen utskuff enn ventet.	<ul style="list-style-type: none">• Kontroller at du bruker vektorer og størrelser som støttes. Hvis du ønsker mer informasjon, kan du se Utskriftsmateriale som støttes på side 45. <p>MERK: Bruk av andre utskriftsmaterialer enn de som er spesifisert av HP, kan føre til problemer som kan kreve reparasjon. Disse reparasjonene dekkes ikke av Hewlett-Packards garanti- eller serviceavtaler.</p> <ul style="list-style-type: none">• Kontroller at den riktige utskuffen er valgt i skriverens programvare. Hvis du vil ha mer informasjon om å endre innstillinger i skriverens programvare, ser du brukerdokumentasjonen som fulgte med skriveren eller MFP.• Skriv ut en konfigurasjonsside og sørg for at operasjonsmodus i skriverens programvare samsvarer med informasjonen på konfigurasjonssiden.
Fordi forsiden ned-skuffene er fulle har skriveren eller MFP sluttet å skrive ut. Men når jeg fjerner papiret fra en av forsiden ned-skuffene, fortsetter ikke skriveren eller MFP å skrive ut jobben.	<p>Sørg for å fjerne alt utskriftsmaterialet, og begynn med den øverste forsiden ned-skuffen (skuff 1) og fortsett nedover. Hvis du begynner å fjerne utskriftsmaterialet fra en annen skuff enn skuff 1, ignorerer MBM det.</p> <p>MERK: Ikke fjern utskriftsmateriale fra øvre forsiden ned-skuff (skuff 1) og deretter forsøk å erstatte det i denne skuffen. Stablerekkefølgen forstyrres når utskriftsmaterialet fjernes og erstattes igjen.</p>

Problem	Løsning
Utskriftsmaterialet kjører seg fast.	<ul style="list-style-type: none"><li data-bbox="879 228 1453 302">● Kontroller at du bruker vekter og størrelser som støttes. Hvis du ønsker mer informasjon, kan du se Utskriftsmateriale som støttes på side 45. <p data-bbox="879 331 1430 436">MERK: Bruk av andre utskriftsmaterialer enn de som er spesifisert av HP, kan føre til problemer som kan kreve reparasjon. Disse reparasjonene dekkes ikke av Hewlett-Packards garanti- eller serviceavtaler.</p> <ul style="list-style-type: none"><li data-bbox="879 466 1442 506">● Kontroller kablene og koblingene mellom skriveren og MBM.
Gjentatte fastkjøringer oppstår.	<p data-bbox="879 537 1461 611">Gjentatte fastkjøringer som oppstår når utskriftsmaterialet sendes fra skriveren eller MFP til MBM, kan bety at skriveren eller MFP og MBM er plassert på et ujevnt underlag.</p> <p data-bbox="879 640 1461 688">Sett MBM på et plant underlag. Se i installeringshåndboken for MBM for å finne mer informasjon om hvordan du gjør dette.</p>

Kontrollpanelmeldinger

Følgende tabell inneholder en forklaring på generelle kontrollpanelmeldinger som gjelder MBM.

 **MERK:** For kontrollpanelmeldinger som gjelder fastkjøringer som oppstår når du bruker MBM, ser du [Kontrollpanelmeldinger om fastkjøringer på side 26](#).

Kontrollpanelmelding	Beskrivelse	Anbefalt handling
ØVRE VENSTRE SKUFF FULL	Forsiden opp-skuffen (øvre venstre skuff) er full.	Fjern alt utskriftsmateriale fra forsiden opp-skuffen.
ekstraetskuff 1 er full	En eller flere forsiden ned-skuffer er full(e).	Fjern alt utskriftsmateriale fra forsiden ned-skuffene.
ekstraetskuff 2 er full		
ekstraetskuff 3 er full		
ekstraetskuff 4 er full		
ekstraetskuff 5 er full		
ekstraetskuff 6 er full		
ekstraetskuff 7 er full		
ekstraetskuff 8 er full		
ekstraetskuff 1-8 er full		
ekstraetskuff 2-8 er full		
Utmatingspapirbane åpen	MBM er ikke festet på riktig måte til skriveren eller MFP på venstre side.	<ol style="list-style-type: none">1. Fest MBM til skriveren eller MFP.2. Juster trinsene nederst på MBM slik at MBM står rett. Se i installeringshåndboken for MBM for å finne mer informasjon om hvordan du gjør dette.
13.12.XX Fastkj. i v tilleggsenhet	Det er fastkjørt papir i MBM.	Hvis du ønsker mer informasjon, kan du se Kontrollpanelmeldinger om fastkjøringer på side 26 .
66.12.60 66.12.61 feil i utmatingsenhet	Det har oppstått et problem med den interne leveringshodemekanismen.	<ol style="list-style-type: none">1. Flytt MBM vekk fra skriveren eller MFP.2. Kontroller at alle utskuffene sitter riktig.3. Fjern deler av utskriftsmateriale som kan hindre bevegelse av leveringshodet. Se Fastkjøringsplasseringer og -deler på side 26 for plasseringen av leveringshodet.4. Fest MBM på nytt.5. Vent til LED-lampen lyser grønt før du fortsetter å skrive ut.
Kontroller skuffer i utmatingsenheten 65.12.70 65.12.71	Det har oppstått et problem med opp-og-ned-bevegelsen til leveringshodet.	<ol style="list-style-type: none">1. Flytt MBM vekk fra skriveren eller MFP.2. Kontroller at alle utskuffene sitter riktig.3. Kontroller at alle skjermdekselet sitter riktig. Se Fastkjøringsplasseringer og

Kontrollpanelmelding	Beskrivelse	Anbefalt handling
65.22.72		-deler på side 26 for plasseringen av skjermdexelet.
65.22.73		
utmatingsenhetens tilstand		<ol style="list-style-type: none"> 4. Fjern utskriftsmateriale som kan hindre beltebevegelsen. Se Fastkjøringsplasseringer og -deler på side 26 for plasseringen av beltet. 5. Fest MBM på nytt. 6. Vent til LED-lampen lyser grønt før du fortsetter å skrive ut.
66.12.05	Det har oppstått en intern feil.	Slå skriveren eller MFP av og på igjen. Hvis problemet vedvarer, ringer du etter service. Se Støtteinformasjon på side 33 .
66.12.06		
66.12.86		
feil i utmatingsenhet		

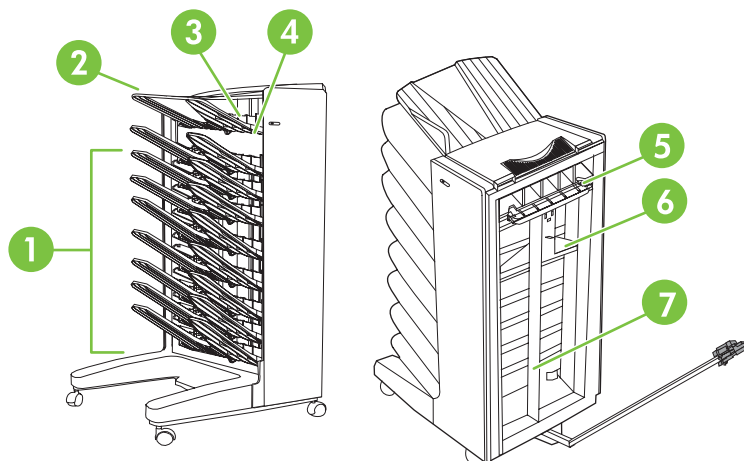
Fjerne fastkjørt papir

Hvis meldingen **Fastkj. i v tilleggsenhet** vises på kontrollpanelet, følger du den anbefalte handlingen i [Kontrollpanelmeldinger om fastkjøringer på side 26](#).

MERK: Når du fjerner fastkjørt papir, må du være veldig forsiktig så du ikke river i stykker utskriftsmaterialet. Hvis bare en liten papirbit sitter igjen i MBM, kan den forårsake flere fastkjøringer.

Fastkjøringsplasseringer og -deler

Følgende illustrasjon viser MBM-delene som kan være involvert når fastkjøringer oppstår.



1	Forsiden ned-skuffer
2	Forsiden opp-skuff
3	Vendeenhet
4	Skjermdeksel
5	Inngangsområde
6	Leveringshode
7	Belte

Kontrollpanelmeldinger om fastkjøringer

Tabellen nedenfor forklarer kontrollpanelmeldinger som gjelder fastkjøringer som oppstår når du bruker MBM.

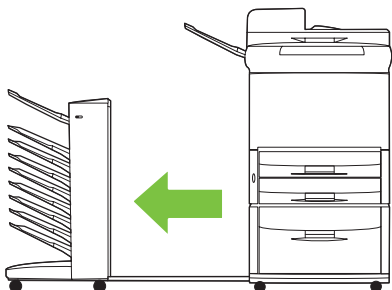
Kontrollpanelmelding	Beskrivelse	Anbefalt handling
13.12.01	Det er fastkjørt papir i inngangsområdet eller vendeenheten.	1. Flytt MBM vekk fra skriveren eller MFP.
13.12.02		2. Fjern forsiden opp-skuffen.
13.12.03		3. Fjerne fastkjørt utskriftsmateriale fra utskriftsområdet til skriveren eller MFP og fra inngangsområdet eller vendeenheten.
13.12.04		
13.12.05		

Kontrollpanelmelding	Beskrivelse	Anbefalt handling
13.12.06 Fastkj. i v tilleggsenhet		<ol style="list-style-type: none"> Kontroller at du bruker vekter og størrelser som støttes. Hvis du ønsker mer informasjon, kan du se Utskriftsmateriale som støttes på side 45. Kontroller at forsiden opp-skuffen er satt i på riktig måte. Installer forsiden opp-skuffen på nytt og kontroller at den er riktig plassert. Fest MBM på nytt. Vent til LED-lampen lyser grønt før du fortsetter å skrive ut.
13.12.50 Fastkj. i v tilleggsenhet	Det er utskriftsmateriale på beltet eller leveringshodet.	<ol style="list-style-type: none"> Flytt MBM vekk fra skriveren eller MFP. Fjern alt utskriftsmateriale fra beltet. Fjern alt utskriftsmateriale fra leveringshodet. Kontroller at du bruker vekter og størrelser som støttes. Hvis du ønsker mer informasjon, kan du se Utskriftsmateriale som støttes på side 45. Fest MBM på nytt. Vent til LED-lampen lyser grønt før du fortsetter å skrive ut.
13.12.51 Fastkj. i v tilleggsenhet	Det er fastkjørt papir i beltet.	<ol style="list-style-type: none"> Flytt MBM vekk fra skriveren eller MFP. Fjern alt utskriftsmateriale fra beltet. Kontroller at du bruker vekter og størrelser som støttes. Hvis du ønsker mer informasjon, kan du se Utskriftsmateriale som støttes på side 45. Fest MBM på nytt. Vent til LED-lampen lyser grønt før du fortsetter å skrive ut.
13.12.52 13.12.53 13.12.54 Fastkj. i v tilleggsenhet	Det er en fastkjøring på beltet eller i leveringshodet.	<ol style="list-style-type: none"> Flytt MBM vekk fra skriveren eller MFP. Fjern alt utskriftsmateriale fra leveringshodet. Fjern alt utskriftsmateriale fra beltet. Kontroller at du bruker vekter og størrelser som støttes. Hvis du vil ha mer informasjon, kan du se Utskriftsmateriale som støttes på side 45

Kontrollpanelmelding	Beskrivelse	Anbefalt handling
		<ol style="list-style-type: none"> 5. Fest MBM på nytt. 6. Vent til LED-lampen lyser grønt før du fortsetter å skrive ut.

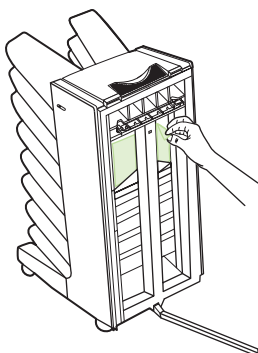
Fjerne fastkjørt papir i beltet

1. Flytt MBM vekk fra skriveren eller MFP. For å gjøre dette står du på venstre side av MBM og drar enheten rett mot deg.

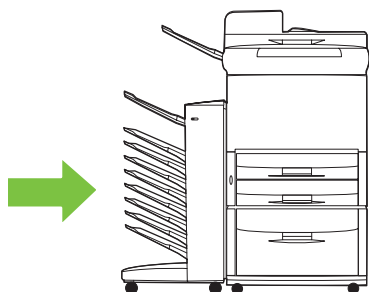


2. Dra forsiktig det fastkjørte utskriftsmaterialet ut av beltet.

△ **FORSIKTIG:** Ikke beveg leveringshodet opp eller ned. I tillegg må du ikke bevege eller skade strengene som er festet til leveringshodet. Det kan føre til alvorlig skade på MBM.

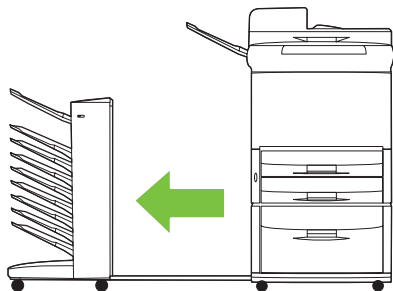


3. Fest MBM til skriveren eller MFP på nytt.



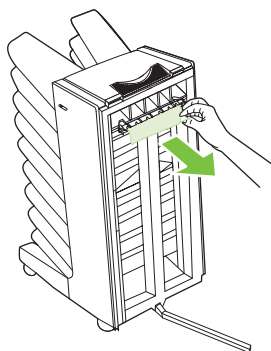
Fjerne fastkjørt papir i inngangsområdet

1. Flytt MBM vekk fra skriveren eller MFP. For å gjøre dette står du på venstre side av MBM og drar enheten rett mot deg.

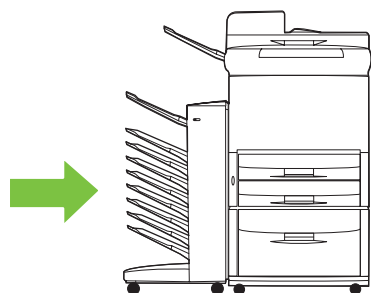


2. Dra forsiktig ut det fastkjørte utskriftsmaterialet fra MBM-inngangsområdet eller fra utgangsområdet på skriver eller MFP.

⚠ ADVARSEL: Unngå å ta på inngangsområdet. Det kan være varmt.

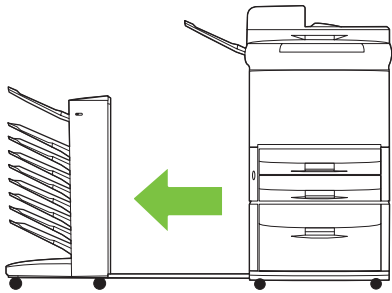


3. Fest MBM til skriveren eller MFP på nytt.



Fjerne fastkjørt papir i forsiden opp-skuffen og i vendeenheten

1. Flytt MBM vekk fra skriveren eller MFP. For å gjøre dette står du på venstre side av MBM og drar enheten rett mot deg.

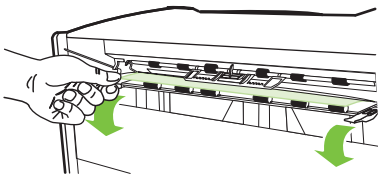


2. Fjern forsiden opp-skuffen (øvre venstre skuff).

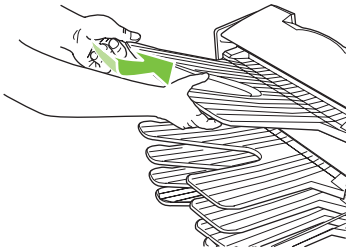


3. Finn håndtaket i området ved vendeenheten og løft håndtaket. Fjern det fastkjørte utskriftsmaterialet.

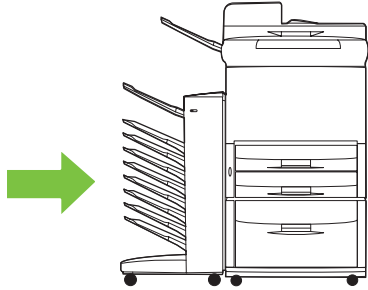
⚠ **ADVARSEL:** Unngå å ta på området ved vendeenheten. Det kan være varmt.



4. Installer forsiden opp-skuffen (øvre venstre skuff) på nytt.

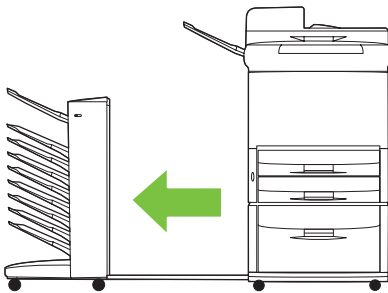


5. Fest MBM til skriveren eller MFP på nytt.





Fjerne fastkjørt papir i leveringshodet og forsiden ned-skuffene

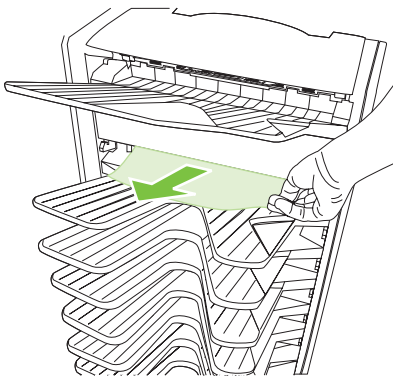
1. Flytt MBM vekk fra skriveren eller MFP. For å gjøre dette står du på venstre side av MBM og drar enheten rett mot deg.



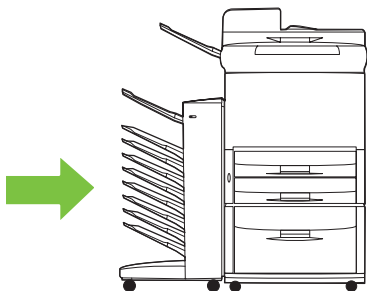
2. Dra det fastkjørte utskriftsmaterialet forsiktig ut fra forsiden ned-skuffen og leveringshodet.

 **MERK:** Hewlett-Packard Company anbefaler å fjerne det fastkjørte utskriftsmaterialet uten å fjerne forsiden ned-skuffene.

 **FORSIKTIG:** Vær forsiktig så du ikke beveger leveringshodet opp eller ned. Det kan føre til alvorlig skade på MBM.



3. Fest MBM til skriveren eller MFP på nytt.



4 Støtteinformasjon

World Wide Web

Du finner løsninger på de fleste problemer på www.hp.com. HPs webområde inneholder svar på vanlige spørsmål (FAQ), hjelp til feilsøking, informasjon om vedlikehold og bruk og håndbøker for følgende produkter som kan brukes med MBM:

- HP LaserJet-skrivere i 9040-serien
- HP LaserJet-skrivere i 9050-serien
- HP LaserJet 9040mfp
- HP LaserJet 9050mfp
- HP Color LaserJet 9500mfp
- HP LaserJet M9040 MFP
- HP LaserJet M9050 MFP

Garantiinformasjon

Se garantiheftet som fulgte med skriveren eller MFP hvis du ønsker garantiopplysninger.

A Sammendragstabell for operasjonsmoduser

MBM er koblet til	Operativ modus	Kopiskuff er aktivert eller deaktivert	Tilgjengelige utskuffer	Alternativene for utskuff på kontrollpanel for kopiering	Alternativene for utskuff i skriverdriveren for utskrift
Skriver	Postboksmodus	Gjelder ikke (Skriveren produserer ikke kopier.)	Standard øvre skuff Forsiden opp-skuff (øvre venstre skuff) Forsiden ned-skuff 1-8	Gjelder ikke	Standard øvre skuff Øvre venstre skuff (retteste bane) Utskuff 1 Utskuff 2 Utskuff 3 Utskuff 4 Utskuff 5 Utskuff 6 Utskuff 7 Utskuff 8
	Stablemodus Jobbseparator-modus Sorterer-/kollatormodus	Gjelder ikke (Skriveren produserer ikke kopier.)	Standard øvre skuff Forsiden opp-skuff (øvre venstre skuff) Forsiden ned-skuff 1-8 (høy papirkapasitet)	Gjelder ikke	Standard øvre skuff Øvre venstre skuff (retteste bane) Utskuff 1-8

MBM er koblet til	Operativ modus	Kopiskuff er aktivert eller deaktivert	Tilgjengelige utskuffer	Alternativene for utskuff på kontrollpanel for kopiering	Alternativene for utskuff i skriverdriveren for utskrift		
MFP	Postboksmodus	Kopiskuffen er alltid aktivert i postboksmodus	Forsiden opp-skuff (øvre venstre skuff)	ØVRE SKUFF SKUFF 1 ¹	Øvre venstre skuff (retteste bane)		
			Forsiden ned-skuff 1-8 (høy papirkapasitet)	SKUFF 2 SKUFF 3 SKUFF 4 SKUFF 5 SKUFF 6 SKUFF 7 SKUFF 8	Utskuff 2 Utskuff 3 Utskuff 4 Utskuff 5 Utskuff 6 Utskuff 7 Utskuff 8		
			Stablemodus	Aktivert (standard)	Forsiden opp-skuff (øvre venstre skuff)	ØVRE SKUFF (RETT BANE) SKUFF 1 ¹	Øvre venstre skuff (retteste bane) Utskuff 2-8
			Jobbseparator-modus		Forsiden ned-skuff1	SKUFF 2-8 (RIKTIG REKKEFØLGE)	
			Sorterer-/kollatormodus		Forsiden ned-skuff 2-8 (høy papirkapasitet)		
			Stablemodus	Deaktivert	Forsiden opp-skuff (øvre venstre skuff)	ØVRE SKUFF (RETT BANE) SKUFF 1-8 (RIKTIG REKKEFØLGE) ¹	Øvre venstre skuff (retteste bane) Utskuff 2-8
			Jobbseparator-modus		Forsiden ned-skuff 1-8 (høy papirkapasitet)		
			Sorterer-/kollatormodus				

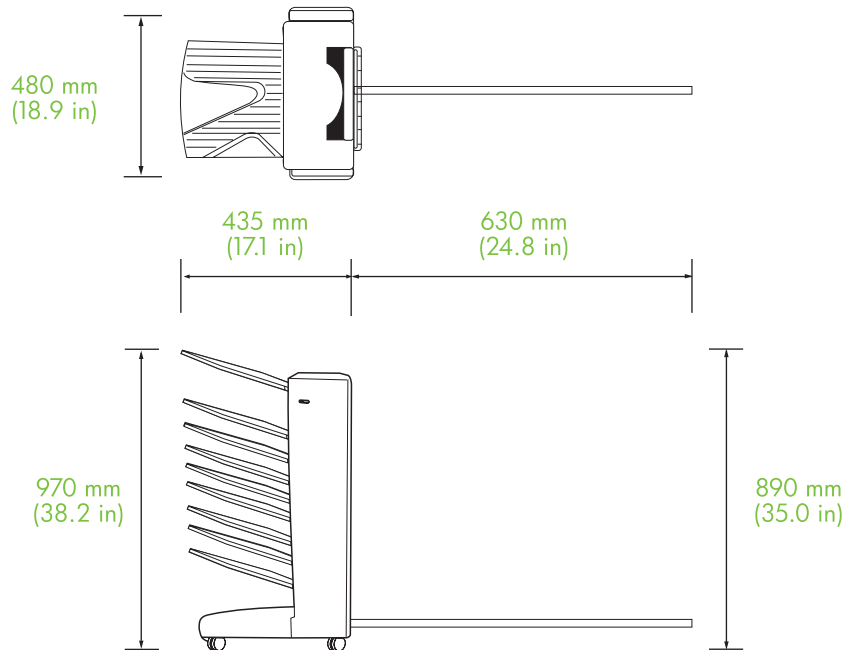
¹ Standard skuff

B Spesifikasjoner

Fysiske spesifikasjoner

Følgende deler beskriver de fysiske spesifikasjonene for HP-postboksen med 8 skuffer (MBM).

Høyde	Bredde	Dybde	Vekt
970 mm (38,2 tommer)	1065 mm (41,9 tommer)	480 mm (18,9 tommer)	19,2 kg (51,4 pund)



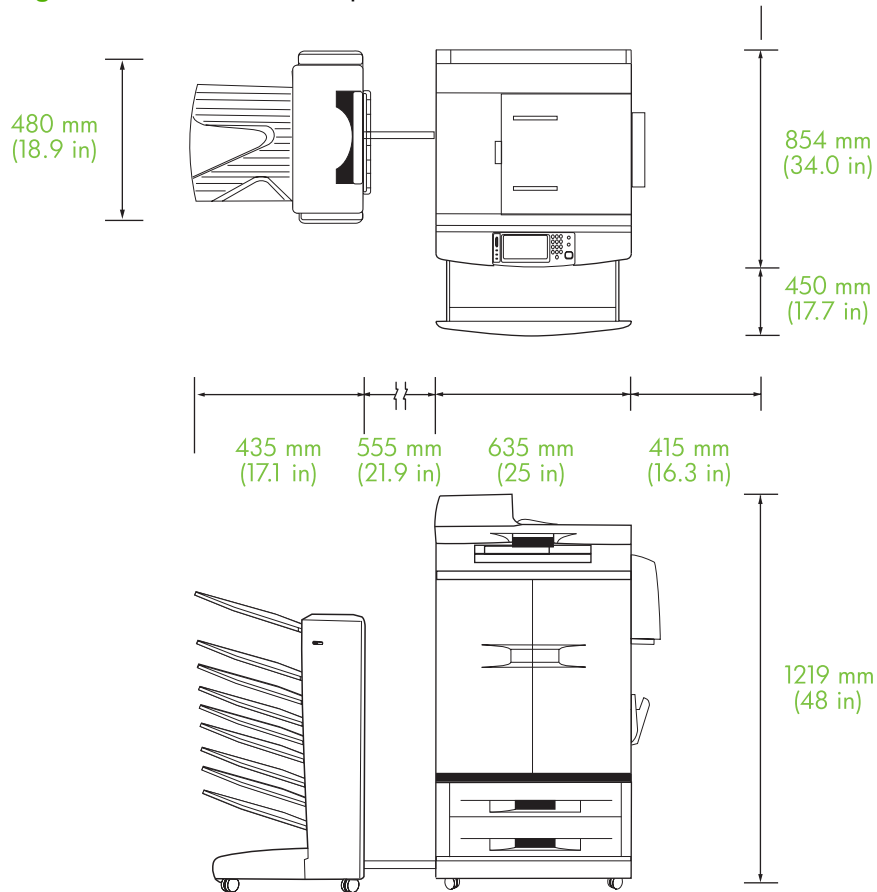
Plasskrav

HP anbefaler følgende oppsettspesifikasjoner for bruk av HP-postboksen med 8 skuffer (MBM) sammen med skriveren eller MFP.

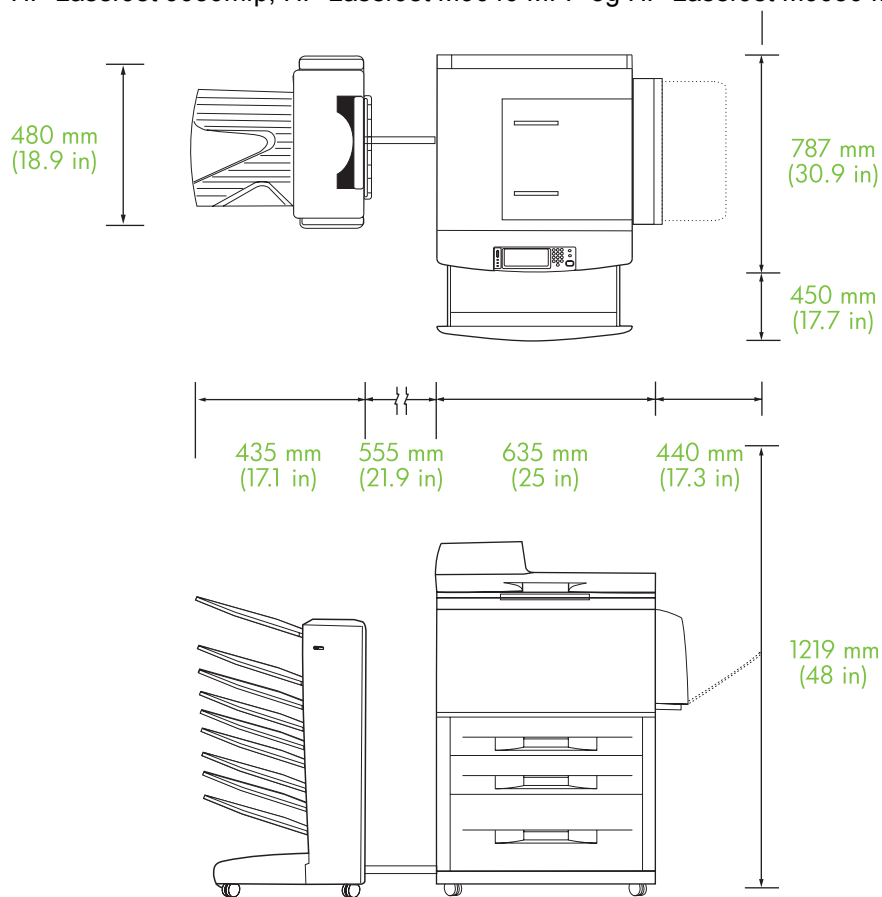
- Plasser skriveren eller MFP og MBM på en jevn overflate.
- Sørg for at det er nok plass rundt skriveren eller MFP og MBM så ventilasjonen er god.
- Plasser skriveren eller MFP og MBM i et godt ventilert rom.
- Ikke utsett skriveren eller MFP og MBM for direkte sollys eller kjemikalier, deriblant ammoniakkbaserte rengjøringsmidler.

- Sørg for at skriveren eller MFP og MBM har tilstrekkelig strømforsyning i nærheten. Se delen [Strømkraft og kretskapasitet på side 43](#) av dette kapitlet for mer informasjon.
- Velg en plassering for skriveren eller MFP og MBM som har stabil temperatur og fuktighetsnivå. Se delen [Drifts- og lagringsmiljø på side 44](#) av dette kapitlet for mer informasjon.

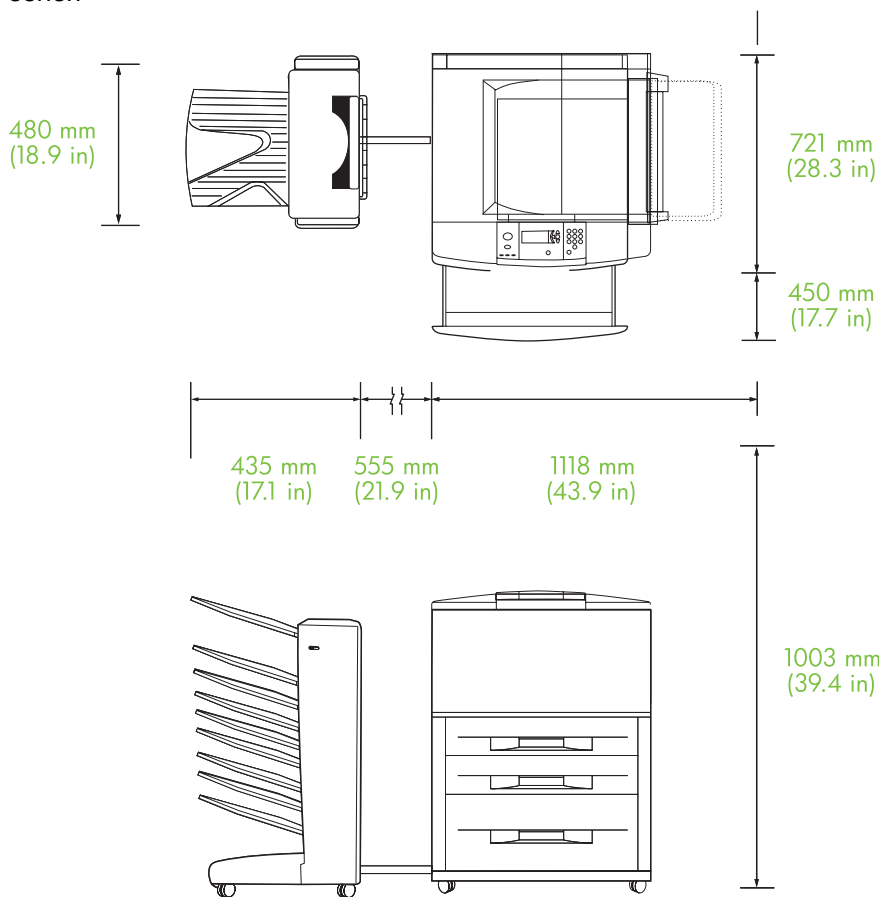
Figur B-1 Plasskrav for HP-postboksen med 8 skuffer sammen med HP Color LaserJet 9500mfp



Figur B-2 Plasskrav for HP-postboksen med 8 skuffer sammen med HP Color LaserJet 9040mfp, HP LaserJet 9050mfp, HP LaserJet M9040 MFP og HP LaserJet M9050 MFP



Figur B-3 Plasskrav for HP-postboksen med 8 skuffer sammen med HP LaserJet-skrivere i 9040/9050-serien



Strømkrav og kretskapasitet

Krav eller kapasitet	110-voltsmodeller	220-voltsmodeller
Strømkrav	110 til 127 V-enheter (+/- 10 %)	220 V (+/- 10 %)
	50 til 60 Hz (+/- 2 Hz)	50 til 60 Hz (+/- 2 Hz)
		-Eller-
		220 til 240 V (+/- 10 %)
		60 Hz (+/- 2 Hz)
Minste anbefalte kretskapasitet	15,0 A	6,5 A

Strømforbruk

Skriverstatus	Spesifikasjon
Utskrift	49 watt

Skriverstatus	Spesifikasjon
Hvilemodus	11 watt
Av	mindre enn 0,25 watt

Drifts- og lagringsmiljø

Variabel	Tillatelig tilstand
Driftstemperatur	10° til 32,5° C (50° til 95° F)
Relativ luftfuktighet	20 % til 80 %
Temperatur ved oppbevaring	0° til 45° C (32° til 113° F)
Luftfuktighet ved oppbevaring	20 % til 80 %

Utskriftsmateriale som støttes

Skuff	Kapasitet	Størrelse for utskriftsmateriale	Type utskriftsmateriale	Utskriftsmaterialets vekt
Forsiden ned-skuffer	250 ark på 75 g/m ² (20 pund bond)	Standardstørrelser: Letter, Legal, ISO A3, ISO A4, ISO A5, 11 x 17, JIS B4, JIS B5, 8k, 16k Egendefinerte størrelser: minimum: 148 x 210 mm (5,83 x 8,27 tommer) maksimum: 297 x 432 mm (11,69 x 17 tommer)	vanlig forhåndstrykt brevhode ¹ hullark bond farge resirkulert lett glanset tungt grovt tungt glanset ikke-HP tungt glanset høyglansede bilder	64 til 135 g/m ² (17 til 36 pund bond)
Forsiden opp-skuff	125 ark på 75 g/m ² (20 pund bond)	Standardstørrelser: Letter, Legal, Executive, ISO A3, ISO A4, ISO A5, 11 x 17, JIS B4, JIS B5, jpostD, 8k, 16k Egendefinerte størrelser: minimum: 98 x 170 mm (3,86 x 6,7 tommer) maksimum: 305 x 470 mm (12 x 18,5 tommer)	vanlig forhåndstrykt brevhode ¹ hullark bond farge resirkulert lett glanset tungt grovt tungt glanset ikke-HP tungt glanset høyglansede bilder robust papir etiketter konvolutter	64 til 216 g/m ² (14 til 58 pund bond)

Skuff	Kapasitet	Størrelse for utskriftsmateriale	Type utskriftsmateriale	Utskriftsmaterialets vekt
			kort	
			transparenter	

¹ Brevhodepapir med hevet tekst eller lavtempererte blekktyper støttes ikke.

C Spezielle Bestimmungen

Samsvarserklæring

Samsvarserklæring

i henhold til ISO/IEC 17050-1 og EN 17050-1

Produsentens navn: Hewlett-Packard Company
Produsentens adresse: 11311 Chinden Boulevard,
Boise, Idaho 83714-1021, USA

erklærer at dette produktet

Produktnavn: HP-postboks med 8 skuffer
Modellnummer: Q5693A
Forskriftsmessig modellnummer²⁾: GUADA-0401-00
Produkttilbehør: Alt

oppfyller følgende produktspesifikasjoner:

Sikkerhet: IEC 60950-1:2001 / EN60950-1: 2001 +A11
GB4943-2001

EMC: CISPR22:2005 / EN 55022:2006 - klasse A^{1,3)}
EN 61000-3-2:2000
EN 61000-3-3:1995 +A1
EN 55024:1998 +A1 +A2
FCC-tittel 47 CFR, del 15 klasse A2/ ICES-003, 4. utgave
GB9254-1998, GB17625.1-2003

Tilleggsinformasjon:

Det erklæres herved at dette produktet er i overensstemmelse med kravene i EMC-direktiv 2004/108/EU og Lavspenningsdirektivet 2006/95/EU, og er utstyrt med tilsvarende CE-merking.

Dette utstyret oppfyller kravene i del 15 i FCC-reglene. Bruk er underlagt følgende to betingelser: (1) denne enheten kan ikke skape skadelige forstyrrelser og (2) denne enheten må tåle eventuelle forstyrrelser det mottar, inkludert forstyrrelser som kan forårsake uønsket drift.

1) Produktet er testet i en vanlig konfigurasjon med Hewlett-Packard PC-systemer.

2) Av forskriftsmessige grunner har dette produktet blitt tildelt et forskriftsmessig modellnummer. Dette nummeret må ikke forveksles med produktnavn eller produktnumre.

3) Produktet imøtekommer kravene i EN55022 & CNS13438 klasse A hvor følgende gjelder: "Advarsel – Dette er et produkt i klasse A. I et hjemmemiljø kan dette produktet forårsake radioforstyrrelser, og da må brukeren ta passende forholdsregler."

Boise, Idaho , USA

25. januar 2007

Bare for spørsmål som gjelder regelverket:

I Europa: Nærmeste salgs- og servicekontor for Hewlett-Packard eller Hewlett-Packard GmbH, Department HQ-TRE / Standards Europe, Herrenberger Straße 140, D-71034 Böblingen, Tyskland, (FAKS: +49-7031-14-3143)

I USA: Product Regulations Manager, Hewlett-Packard Company, PO Box 15, Mail Stop 160, Boise, ID 83707-0015, , (Telefon: 208-396-6000)

FCC-bestemmelser

Dette utstyret er testet og funnet i samsvar med grenseverdiene for digitale enheter i klasse A, i henhold til paragraf 15 i FCC-bestemmelsene. Disse begrensningene er utarbeidet for å gi rimelig beskyttelse mot skadelige forstyrrelser i hjemmeinstallasjoner. Dette utstyret produserer, bruker og kan utstråle radiofrekvensenergi. Hvis utstyret ikke installeres og brukes i henhold til instruksjonene, kan det forårsake skadelig interferens i radiosamband. Det finnes imidlertid ingen garanti for at ikke interferens kan oppstå i en enkelt installering. Hvis dette utstyret forårsaker skadelig interferens i radio- eller fjernsynsmottak, noe som kan stadfestes ved å skru utstyret av og på, bør brukeren prøve å korrigere interferensen ved hjelp av ett eller flere av følgende tiltak:

- Snu eller flytt på mottakerantennen.
- Øk avstanden mellom utstyret og mottakeren.
- Koble utstyret til en kontakt i en annen krets enn den mottakeren er koblet til.
- Forhør deg med forhandleren eller en erfaren radio/TV-tekniker.

 **MERK:** Eventuelle endringer eller modifikasjoner som ikke uttrykkelig er godkjent av HP, kan frata brukeren retten til å bruke dette utstyret.

Bruk av en skjermet grensesnittkabel er påkrevd i henhold til begrensningene for klasse A i del 15 i FCC-bestemmelsene.

Kanadiske DOC-bestemmelser

Complies with Canadian EMC Class A requirements.

« Conforme à la classe A des normes canadiennes de compatibilité électromagnétiques. « CEM ». »

VCCI-erklæring (Japan)

この装置は、情報処理装置等電波障害自主規制協議会（VCCI）の基準に基づくクラスA情報技術装置です。この装置を家庭環境で使用すると電波妨害を引き起こすことがあります。この場合には使用者が適切な対策を講ずるよう要求されることがあります。

EMI-erklæring (Korea)

A급 기기 (업무용 정보통신기기)

이 기기는 업무용으로 전자파적합등록을 한 기기이오니 판매자 또는 사용자는 이 점을 주의하시기 바라며, 만약 잘못판매 또는 구입하였을 때에는 가정용으로 교환하시기 바랍니다.

EMI-erklæring (Taiwan)

警告使用者：

這是甲類的資訊產品，在居住的環境中使用時，可能會造成射頻干擾，在這種情況下，使用者會被要求採取某些適當的對策。

Stikkordregister

A

ADF-utskuff 3

B

blinkende lamper 4

D

driverinnstillinger
operasjonsmoduser 10

E

elektriske spesifikasjoner 43
EMI-erklæring for Korea 50

F

fastkjøringer
feilsøking hyppig 23
forsiden ned-skuffer, fjerne 31
kontrollpanelmeldinger 26
plasseringer 26
fastkjøringer i leveringshode,
fjerne 31
fastkjøringer i vendeenhet,
fjerne 30
fastkjørt papir i beltet, fjerne 28
fastkjørt papir i inngangsområdet,
fjerne 29
fastkjørt utskriftsmateriale
feilsøking hyppig 23
FCC-bestemmelser 49
feilsøke
enheten ble ikke gjenkjent 22
fastkjøringer,
inngangsområde 29
forsiden opp-skuff
fastkjøringer, fjerne 30
plassere 3
fulle utskuffer
operasjonsmoduser 7
funksjoner 2

fysiske spesifikasjoner 40

J

Japansk VCCI-erklæring 50
jobbseparatormodus 7

K

Kanadiske DOC-
bestemmelser 50
kollatormodus 8
konfigurasjon
operasjonsmoduser 7, 9
standardinnstillinger 6
kontrollpanelmeldinger
generelt 24
papirstopp 26
kundestøtte 34

L

lamper
plassere 3
status 4

M

miljøspesifikasjoner 44
moduser
standardskuffer 6

O

oppbevaringsspesifikasjoner 44

P

plasskrav
HP Color LaserJet
9500mfp 41
HP LaserJet 9040mfp/
9050mfp 42
HP LaserJet-skrivere i 9050-
serien 43
postboksmodus 7

S

skuffer
feilsøkingvalg 22
full 22, 24
kapasiteter 2
kopier 14, 19
operasjonsmoduser 7, 37
plassere 3
spesifikasjoner for
utskriftsmateriale 45
standard, tildele 15
standardinnstillinger 6
velge 17
spesifikasjoner for driftsmiljø 40
strøm
feilsøke 22
støttede enheter 1

U

utmatingspapirbane åpen 24
utskriftsmateriale
skuffkapasiteter 2
spesifikasjoner 45

Ø

øvre venstre skuff. Se forsiden opp-
skuff

© 2007 Hewlett-Packard Development Company, L.P.

www.hp.com



Q5693-90906