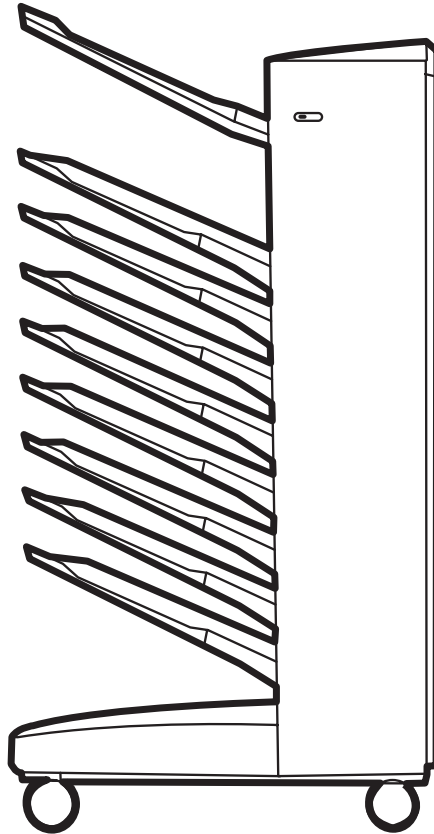


Q5693A

Sorterare med 8 fack

Administratörsguide



Sorterare med 8 fack

Administratörsguide



Copyright och licensavtal

© 2007 Copyright Hewlett-Packard
Development Company, L.P.

Mångfaldigande, bearbetning eller
översättning utan föregående skriftligt
tillstånd är förbjudet, utom i de fall då
upphovsrättslagarna tillåter detta.

Uppgifterna häri kan ändras utan föregående
meddelande.

De enda garantierna för HP:s produkter och
tjänster framställs i de garantier som
medföljer dessa produkter och tjänster.
Ingenting häri får tolkas som någon
ytterligare garanti. HP kan inte hållas
ansvarigt för tekniska fel, korrekturfel eller
utelämnanden i dokumentet.

Artikelnummer: Q5693-90906

Edition 1, 10/2007

Varumärken

Microsoft®, Windows®, Windows® XP och
Windows™ Vista är i USA inregistrerade
varumärken som tillhör Microsoft
Corporation.

PostScript® är ett registrerat varumärke som
tillhör Adobe Systems, Incorporated.

Innehåll

1 Grundläggande om produkten

Funktioner	2
Identifiera olika delar i sorteraren	3
Lampmönster	4

2 Konfigurera sorteraren för din arbetsmiljö

Komma igång	6
Förstå funktionslägena	7
Sortering	7
Stapling	7
Dokumentseparation	7
Dokumentsortering	8
Ange ett funktionsläge	9
Ange ett funktionsläge på kontrollpanel	9
Ange funktionsläget i skrivardrivrutinen så att det stämmer överens med inställningen på kontrollpanelen.	10
Stäng av det förvalda standardutmatningsfacket för kopieringsjobb	14
Skrivare i HP LaserJet 9040/9050 series	14
HP LaserJet 9040mfp/9050mfp och HP Color LaserJet 9500mfp	14
HP LaserJet M9040 MFP och HP LaserJet M9050 MFP	14
Tilldela ett standardutmatningsfack till en användare eller en användargrupp för Sortering.	15
Microsoft Windows	15
Macintosh	16
Skicka ett utskriftsjobb till ett annat utmatningsfack än det som är angett som standard.	17
Microsoft Windows	17
Macintosh	18
Skicka ett kopieringsjobb till ett annat utmatningsfack än det som är angett som standard.	19

3 Problemlösning

Lösa vanliga problem	22
Meddelanden på kontrollpanelen	24
Åtgärda trassel	26
Platser och delar det kan uppstå papperstrassel i	26
Meddelanden på kontrollpanelen om trassel	26
Åtgärda trassel i remmen.	28
Åtgärda trassel i inmatningsområdet.	29
Åtgärda trassel i utmatningsfacket för framsidan uppåt och i vändningstillbehöret	30
Åtgärda trassel i utskriftsmataren och i utmatningsfacket för framsidan nedåt	31

4 Supportinformation

Webben	34
Garantiinformation	35

Bilaga A Sammanfattningstabell över funktionslägen

Bilaga B Specifikationer

Fysiska specifikationer	40
Utrymmeskrav	40
Strömkrav och kretskapacitet	43
Strömförbrukning	43
Specifikationer för drift och förvaring	44
Media som stöds	45

Bilaga C Bestämmelser

Konformitetsdeklaration	48
FCC-bestämmelser	49
Kanadensiska DOC-regler	50
VCCI-deklaration (Japan)	50
EMI-deklaration (Korea)	50
EMI-deklaration (Taiwan)	50

Index	51
-------------	----

1 Grundläggande om produkten

Med HP sorterare med 8 fack är det enklare att dela en skrivare mellan flera användare på olika avdelningar eller i olika arbetsgrupper inom en miljö som delar på samma nätverk. Sorteraren ansluts till en skrivare eller MFP-enhet och ger användarna tillgång till flera utmatningsfack som kan tilldelas till en eller flera personer.

Sorteraren kan användas tillsammans med följande HP-produkter:

- Skrivare i HP LaserJet 9040-serien
- Skrivare i HP LaserJet 9050-serien
- HP LaserJet 9040mfp
- HP LaserJet 9050mfp
- HP Color LaserJet 9500mfp
- HP LaserJet M9040 MFP
- HP LaserJet M9050 MFP

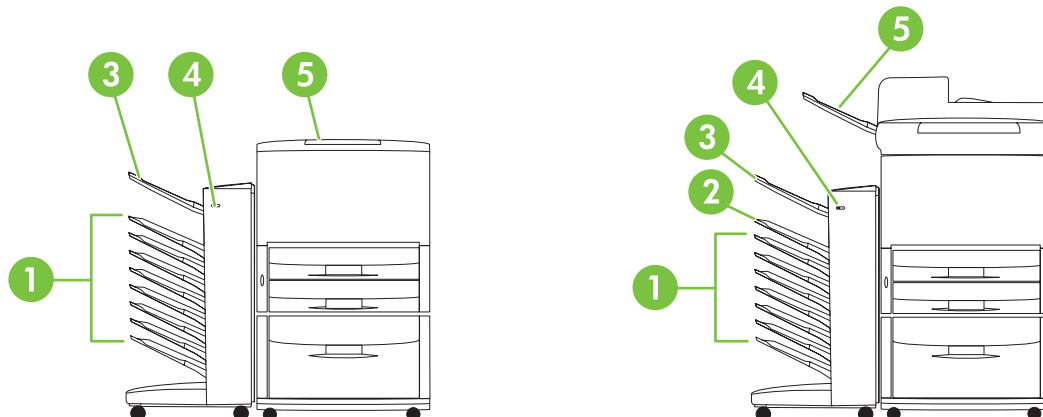
Funktioner

Sorteraren har följande funktioner:


- Sorteraren stöder utskrifter och kopiering med upp till 50 sidor/minut.
- Utmatningsfacket för framsidan uppåt (övre vänsterfack) kan rymma upp till 125 ark på 75 g/m². Utskrifterna staplas i omvänd ordning.
- Utmatningsfacken för framsidan nedåt kan rymma upp till 250 ark på 75 g/m² var. Utskrifterna staplas i ordning.
- Du kan använda sorteraren som sorterare, staplingsenhet eller dokumentsorterare.
 - Sortering: De åtta utmatningsfacken för framsidan nedåt kan tilldelas till en användare eller en användargrupp. Alla jobb som den användaren eller användargruppen skickar hamnar i det tilldelade facket. Det här är standardfunktionsläget.
 - Stapling: Sorteraren kan användas som staplingsenhet. I vart och ett av de åtta utmatningsfacken för framsidan nedåt går det att stapla upp till 2 000 ark på 75 g/m². Utskrifterna skickas till det lägsta lediga (tomma) facket. Stora utskriftsjobb kanske måste staplas även i nästa fack.
 - Dokumentseparation: Utskrifter skickas till det första lediga (tomma) facket (ett utskriftsjobb kan innehålla både originalet och dess kopior) – uppifrån och ned.
 - Dokumentsortering: Kopior av enstaka utskrifter skickas till efterföljande fack.
- Förutom de media som utmatningsfacken har stöd för, har utmatningsfacket för framsidan uppåt även stöd för kartong, kuvert, etiketter och OH-film. Mer information om vilka media som stöds finns på [Media som stöds på sidan 45](#).

Identifiera olika delar i sorteraren

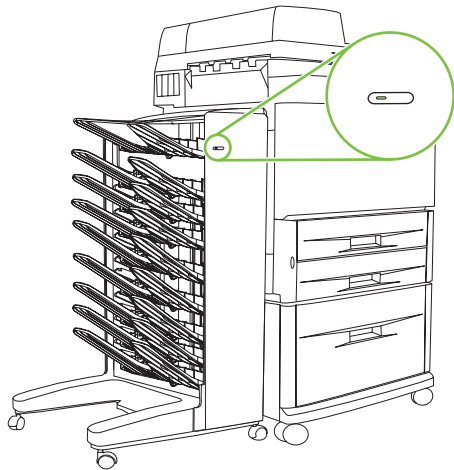
Bild 1-1 HP LaserJet (till vänster) och HP LaserJet MFP (till höger)



- 1 Utmatningsfack 1–8, framsidan nedåt (skrivare) eller 2–8 (MFP):** Varje fack kan rymma upp till 250 ark. I de här facken staplas arken i den ordning de skrevs ut.
- 2 Utmatningsfack 1, framsidan nedåt (kopieringsfack):** Utmatningsfack 1 för framsidan nedåt är standardfack för vissa kopieringsjobb från MFP-enheten. När MFP-enheten är inställd på sorteringsläge eller när alternativet kopieringsfack är aktiverat i något av funktionslägena skickas kopieringsutskriften till det här facket.
- 3 Utmatningsfack, framsidan uppåt (övre vänsterfack):** Det här facket kan rymma upp till 125 ark. I det här facket staplas arken i omvänd ordning från den ordning de skrevs ut.
- 4 Användarlysdiod:** Användarlysdioden visar allmän status för sorteraren.
- 5 Övre standardfack (skrivare):** Mer information om det här utmatningsfacket finns i användarhandboken som levererades med skrivaren.
Utmatningsfack för automatisk dokumentmatare (MFP): Mer information om det här utmatningsfacket finns i användarhandboken som levererades med MFP-enheten.

 **OBS!** Mer information om vilka utmatningsfack som är förvalda för att kunna ta emot kopior och utskriften finns i [Komma igång på sidan 6](#).

Lampmönster




Användarlysdioden, som sitter framtill på enheten, visar statusen för sorteraren. Använd följande tabell för att tolka enhetens status genom att läsa av lysdioden.

Lysdiodens status	Visning
Grön lyser	Sorteraren fungerar normalt.
Grön blinkar	Sorteraren är i serviceläge.
Orange lyser	Ett fel har uppstått. På skrivarens eller MFP-enhetens kontrollpanel och i Meddelanden på kontrollpanelen på sidan 24 finns det mer information.
Orange blinkar	Papperstrassel eller något annat fel har uppstått. Eller så har sorteraren kopplats bort från skrivaren eller MFP-enheten. På skrivarens eller MFP-enhetens kontrollpanel och i Meddelanden på kontrollpanelen på sidan 24 finns det mer information.
Av	Sorteraren är avstängd.

2 Konfigurera sorteraren för din arbetsmiljö

De här kapitlet innehåller information om följande ämnen:

- [Komma igång](#)
- [Förstå funktionslägena](#)
- [Ange ett funktionsläge](#)
- [Stäng av det förvalda standardutmatningsfacket för kopieringsjobb](#)
- [Tilldela ett standardutmatningsfack till en användare eller en användargrupp för Sortering.](#)
- [Skicka ett utskriftsjobb till ett annat utmatningsfack än det som är angett som standard.](#)
- [Skicka ett kopieringsjobb till ett annat utmatningsfack än det som är angett som standard.](#)

 **OBS!** I bilderna i det här avsnittet visas texten på engelska. Beroende på vilket operativsystem du använder och vilka inställningar du har kan dina skärmar se annorlunda ut än bilderna.

Komma igång


När du har installerat skrivardrivrutinen måste du konfigurera sorteraren i skrivardrivrutinen och på kontrollpanelen innan den går att använda.

Vare sig sorteraren är ansluten till en skrivare eller en MFP-enhet anges ett utmatningsfack till att vara det första eller det enda facket som kopior (kopieringsfacket) eller utskrifter ska hamna. I följande tabell finns mer information om vilka utmatningsfack som är förvalda för mottagna kopior och utskrifter. Mer information finns i [Skicka ett kopieringsjobb till ett annat utmatningsfack än det som är angett som standard. på sidan 19.](#)

När sorteraren är ansluten till	Funktionsläge	Kopieringsfack	Standardutmatningsfack för kopieringsjobb	Standardutmatningsfack för utskriftsjobb
Skrivare	<ul style="list-style-type: none">• Sortering• Stapling• Dokumentseparation• Dokumentsortering	(Skrivaren kan inte skapa kopior.)	(Skrivaren kan inte skapa kopior.)	Övre standardfack
MFP	Sortering	Ej tillämpligt (är alltid aktiverat i sorteringsläget)	Utmatningsfack 1, framsidan nedåt	Utmatningsfack 2–8, framsidan nedåt
	<ul style="list-style-type: none">• Stapling• Dokumentseparation• Dokumentsortering	Aktiverad (standard)	Utmatningsfack 1, framsidan nedåt	Utmatningsfack 2–8, framsidan nedåt
	<ul style="list-style-type: none">• Stapling• Dokumentseparation• Dokumentsortering	Avaktiverad	Utmatningsfack 1–8, framsidan nedåt	Utmatningsfack 1–8, framsidan nedåt

Förstå funktionslägena

Sorteraren har fyra funktionslägen

 **OBS!** När sorteraren är ansluten till en MFP-enhet är utmatningsfack 2 för framsidan nedåt förvalt för kopieringsjobb (som standard), och är inte tillgängligt i skrivardrivrutinen. Vart och ett av de resterande sju utmatningsfacken är tillgängligt i skrivardrivrutinen. När funktionsläget ändras startar skrivaren eller MFP-enheten om.

Sortering


De åtta utmatningsfacken för framsidan nedåt (sju stycken om sorteraren är ansluten till en MFP-enhet) kan tilldelas enskilda användare eller en användargrupp. Alla jobb som den användaren eller användargruppen skickar hamnar i det tilldelade facket. Det här är standardfunktionsläget. Om du väljer sortering är alla utmatningsfack tillgängliga som utmatningsdestination i skrivardrivrutinen och på kontrollpanelen.

Utmatningsfacket för framsidan uppåt (övre vänsterfack) kan rymma upp till 125 ark och varje utmatningsfack för framsidan nedåt kan rymma upp till 250 ark. När ett tilldelat utmatningsfack är fullt avbryts utskriften från skrivaren eller MFP-enheten tills alla media i facket har tagits bort.

Stapling

Sorteraren kan användas som staplingsenhet. Om alla åtta utmatningsfack för framsidan nedåt används rymms upp till 2 000 ark. Utskrifter skickas först till det lägsta lediga (tomma) utmatningsfacket för framsidan nedåt. När ett utmatningsfack är fullt skickas de aktuella utskriften eller nya utskrifter till nästa lediga fack tills det facket också är fullt. Stora utskriftsjobb kanske måste staplas även i nästa fack. Om du väljer stapling går det inte att välja vilket fack utskriften ska skickas till.

När ett utmatningsfack är fullt skickas utskriften automatiskt till nästa lediga fack. När alla utmatningsfack för framsidan nedåt är fulla avbryts utskriften från skrivaren eller MFP-enheten och en indikation visas (på skrivarens eller MFP-enhetens kontrollpanel) att staplingsenheten är full. För att kunna fortsätta skriva ut från skrivaren eller MFP-enheten måste du ta bort alla media från det övre utmatningsfacket för framsidan nedåt (fack 1) och sedan fortsätta nedåt.

 **OBS!** Ta inte bort media från det övre utmatningsfacket för framsidan nedåt (fack 1) och försök lägga tillbaka det i det facket igen. Staplingsordningen avbryts när media tas bort och sedan läggs tillbaka.

Dokumentseparation

Utskrifter skickas till ett ledigt (tomt) utmatningsfack (ett utskriftsjobb kan innehålla både originalet och dess kopior) – uppifrån och ned. Om det inte finns några tomma fack skickas utskriften först till det övre facket och, om det facket är fullt, till efterföljande fack längre ned. Det fack utskriften skickas till räknas som destinationsfacket. Om du väljer dokumentseparation går det inte att välja vilket fack utskriften ska skickas till.

När destinationsfacket är fullt avbryts utskriften från skrivaren eller MFP-enheten (även om inte alla andra fack är fulla). För att kunna fortsätta skriva ut från skrivaren eller MFP-enheten måste du ta bort alla media från destinationsfacket.

Dokumentsortering

Varje kopia av ett enskilt utskrifts- eller kopieringsjobb skickas till ett eget utmatningsfack, med början i det övre utmatningsfacket för framsidan nedåt och därefter ned till facket längst ned. När en kopia skickas till det lägsta facket skickas nästa kopia till det övre utmatningsfacket för framsidan nedåt och sedan upprepas sorteringsprocessen. Om du väljer det här läget går det inte att välja vilket fack utskrifterna ska skickas till.

Om ett utskrifts- eller kopieringsjobb skickas till ett fack som är fullt avbryts utskrifterna från skrivaren eller MFP-enheten (även om inte alla andra fack är fulla). För att kunna fortsätta skriva ut från skrivaren eller MFP-enheten måste du ta bort alla media från det fulla facket.

Ange ett funktionsläge

Ange funktionsläget på skrivarens eller MFP-enhetens kontrollpanel. Konfigurera därefter skrivardrivrutinen på alla klienter så att de stämmer överens med det funktionsläge du har angett på kontrollpanelen.

Ange ett funktionsläge på kontrollpanel

Skrivare i HP LaserJet 9040/9050 series

1. Gå till **KONFIGURERA ENHET** med ▲ eller ▼ och tryck sedan på ✓ .
2. Gå till **KONFIGURERA SORTERAREN MED 8 FACK** med ▲ eller ▼ och tryck sedan på ✓ .
3. Gå till **Funktionsläge** med ▲ eller ▼ och tryck sedan på ✓ .
4. Gå till det funktionsläge du vill använda med ▲ eller ▼ och tryck på ✓ . Skrivaren stängs av och sätts på igen.
5. Fortsätt till [Ange funktionsläget i skrivardrivrutinen så att det stämmer överens med inställningen på kontrollpanelen. på sidan 10.](#)

HP LaserJet 9040mfp/9050mfp och HP Color LaserJet 9500mfp

1. Tryck på knappen **Meny**.
2. Gå till och markera **KONFIGURERA ENHET**.
3. Gå till och markera **KONFIGURERA SORTERAREN MED 8 FACK**.
4. Gå till och markera **Funktionsläge**.
5. Gå till det funktionsläge du vill använda och markera sedan **OK**. En asterisk (*) visas bredvid inställningen. MFP-enheten stängs av och sätts på igen.
6. Fortsätt till [Ange funktionsläget i skrivardrivrutinen så att det stämmer överens med inställningen på kontrollpanelen. på sidan 10.](#)


HP LaserJet M9040 MFP och HP LaserJet M9050 MFP

1. Gå till och markera **Administration**.
2. Gå till och markera **Enhetens inställning**.
3. Gå till och markera **KONFIGURERA SORTERAREN MED 8 FACK**.
4. Markera **Funktionsläge**.
5. Gå till det funktionsläge du vill använda och markera sedan **Spara**. MFP-enheten stängs av och sätts på igen.
6. Fortsätt till [Ange funktionsläget i skrivardrivrutinen så att det stämmer överens med inställningen på kontrollpanelen. på sidan 10.](#)

Ange funktionsläget i skrivardrivrutinen så att det stämmer överens med inställningen på kontrollpanelen.

Inställningen för funktionsläget på skrivardrivrutinen måste stämma överens med det funktionsläge som valdes på kontrollpanelen så att utskrifts- eller kopieringsjobben skickas till rätt destinationsfack.

Windows

 **OBS!** För att kunna utnyttja alla fördelar med funktionerna för pappershantering på skrivaren/MFP-enheten bör funktionsläget i skrivardrivrutinen konfigureras för varje användare.

1. Klicka på **Start**, peka på **Inställningar** och klicka sedan på **Skrivare** för Windows® 2000, Windows® XP, Windows Server 2003 och Windows™ Vista med klassisk vy.

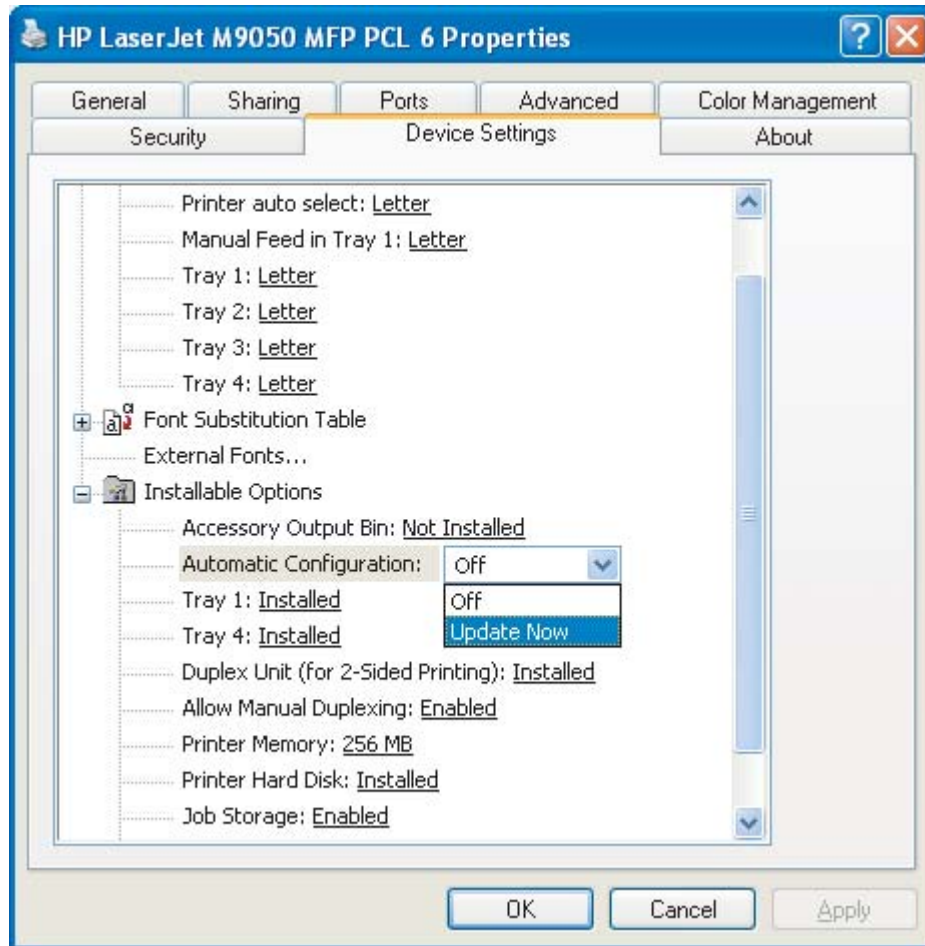
Klicka på **Start** och sedan på **Skrivare och fax** för Windows XP och Windows Server 2003 med standardvy.

Klicka på **Start**, klicka på **Kontrollpanelen** och sedan på **Skrivare** i kategorin **Maskinvara och ljud** för Windows Vista med standardvy.

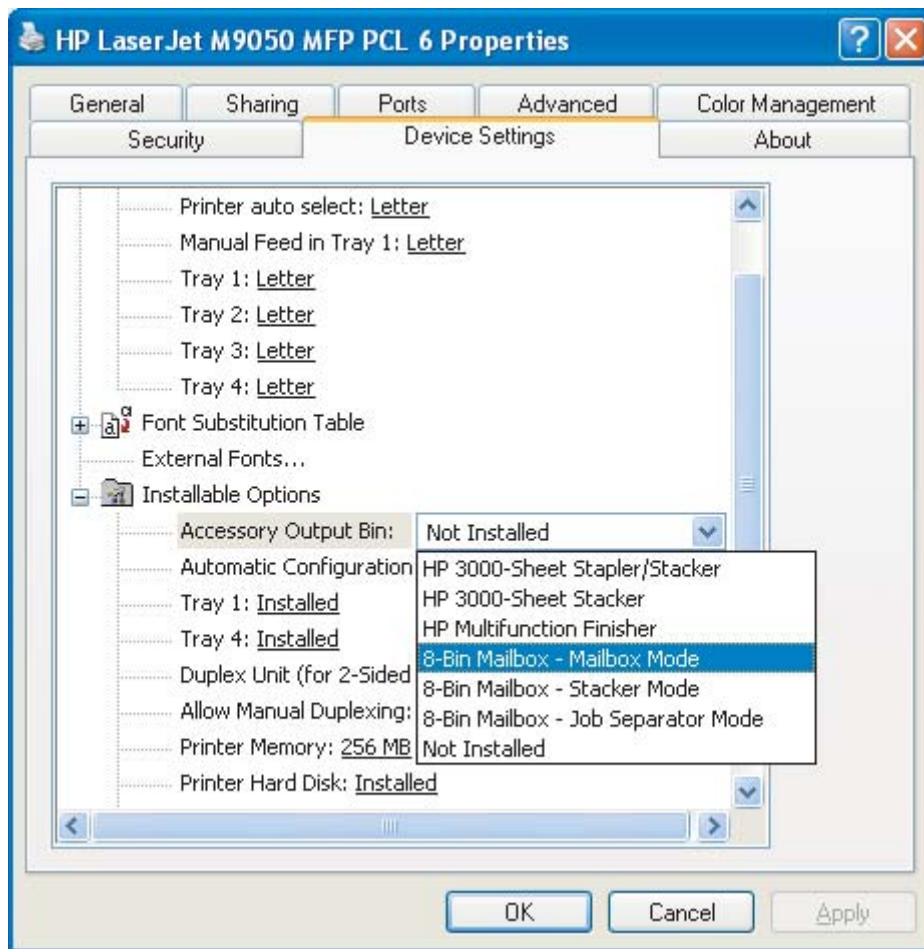
2. Högerklicka på ikonerna för HP-produkten och klicka sedan på **Egenskaper**.
3. Klicka på fliken **Enhetsinställningar**.

4. Utför en av följande åtgärder.

- För automatisk konfiguration klickar du på **Uppdatera nu** i listan **Automatisk konfiguration** under **Installerbara alternativ**.



- För manuell konfiguration väljer du rätt funktionsläge i listan **Extra utmatningsfack** under **Installerbara alternativ**.

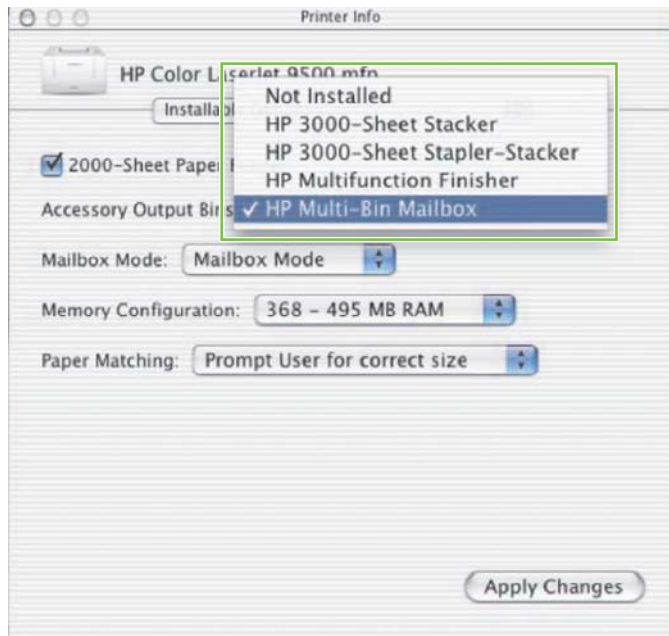


5. Klicka på **OK** för att spara inställningarna.

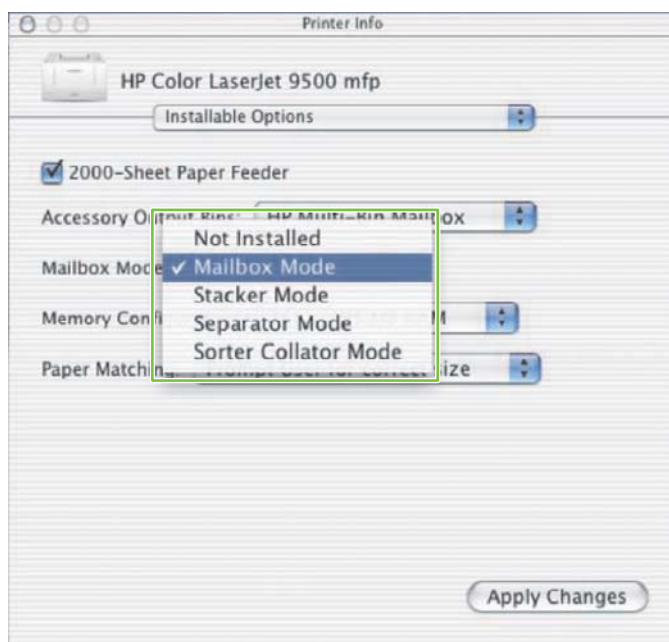
Mac OS X

1. Klicka på **Systeminställningar** i menyn **Apple**.
2. Klicka på **Skrivare och fax** i dialogrutan **Systeminställningar**.
3. Klicka på knappen för att **konfigurera skrivare**. **Skrivlista** visas.
4. Välj rätt HP-produkt och klicka sedan på **Visa Info** på menyn **Skrivare**.
5. Välj fönstret **Installerbara alternativ**.

6. Välj **HP sorterare med flera fack** i listan **Extra utmatningsfack**.



7. Välj rätt funktionsläge i listan **Sortering** och klicka sedan på **Verkställ ändringar**.




Stäng av det förvalda standardutmatningsfacket för kopieringsjobb

Om sorteraren är ansluten till en MFP-enhet är utmatningsfack 1 för framsidan nedåt förvalt för vanliga kopieringsjobb i följande funktionslägen:

- Stapling
- Dokumentseparation
- Dokumentsortering

Om kopieringsfacket är avaktiverat skickas vanliga kopieringsjobb till utmatningsfack 1–8 för framsidan nedåt i lägena Stapling, Dokumentseparation och Dokumentsortering.

 **OBS!** Det här alternativet gäller inte Sortering. När du använder Sortering används alltid utmatningsfack 1 för framsidan nedåt för kopieringsjobb.

Skrivare i HP LaserJet 9040/9050 series

1. Gå till **KONFIGURERA ENHET** med ▲ eller ▼ och tryck sedan på ✓.
2. Gå till **KONFIGURERA SORTERAREN MED 8 FACK** med ▲ eller ▼ och tryck sedan på ✓.
3. Gå till **Kopieringsfack** med ▲ eller ▼ och tryck sedan på ✓.
4. Gå till det alternativ där du aktiverar eller avaktiverar kopieringsfacket med ▲ eller ▼ och tryck på ✓.

HP LaserJet 9040mfp/9050mfp och HP Color LaserJet 9500mfp

1. Tryck på knappen **Meny**.
2. Gå till och markera **KONFIGURERA ENHET**.
3. Gå till och markera **KONFIGURERA SORTERAREN MED 8 FACK**.
4. Gå till och markera **Kopieringsfack**.
5. Gå till det alternativ där du aktiverar eller avaktiverar kopieringsfacket och markera **OK**.

HP LaserJet M9040 MFP och HP LaserJet M9050 MFP

1. Gå till och markera **Administration**.
2. Gå till och markera **Enhetens inställning**.
3. Gå till och markera **KONFIGURERA SORTERAREN MED 8 FACK**.
4. Markera **Kopieringsfack**.
5. Markera **Aktiverad** eller **Avaktiverad** och markera sedan **Spara**.

Tilldela ett standardutmatningsfack till en användare eller en användargrupp för Sortering.

Om HP sorterare med 8 fack konfigureras som en sorterare kan utmatningsfacken tilldelas enskilda användare eller användargrupper. Den här funktionen är tillgänglig i skrivardrivrutinen.

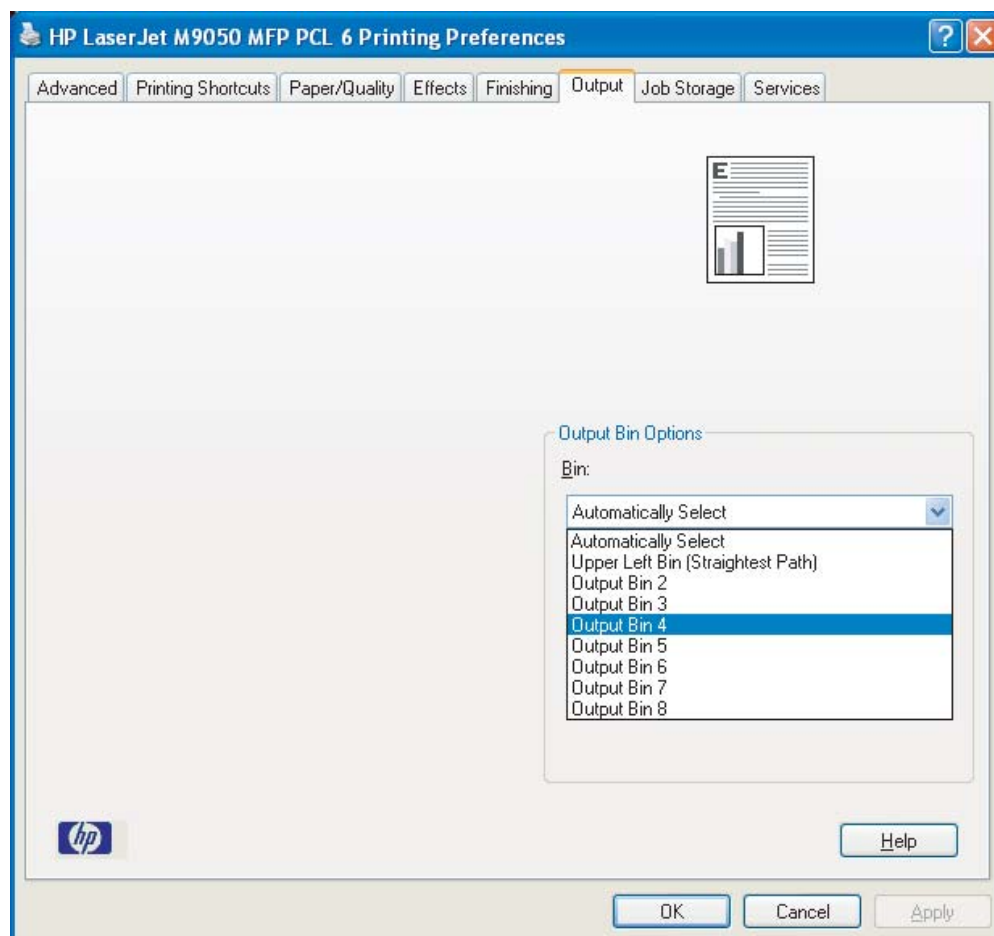
Microsoft Windows

1. Klicka på **Start**, peka på **Inställningar** och klicka sedan på **Skrivare** för Windows 2000, Windows XP, Windows Server 2003 och Windows Vista med klassisk vy.

Klicka på **Start** och sedan på **Skrivare och fax** för Windows XP och Windows Server 2003 med standardvy.

Klicka på **Start**, klicka på **Kontrollpanelen** och sedan på **Skrivare** i kategorin **Maskinvara och ljud** för Windows Vista med standardvy.

2. Högerklicka på ikonen för HP-produkten och klicka sedan på **Utskriftsinställningar**.
3. Välj rätt utmatningsfack på fliken **Utmatning** och klicka sedan på **OK**.



4. Upprepa steg 1–3 för varje användare.

Macintosh

Du kan tilldela ett standardutmatningsfack till en användare eller en användargrupp i läget Sortering genom att skapa ett förval i skrivardrivrutinen där rätt uppsättning för utmatningsfack anges.

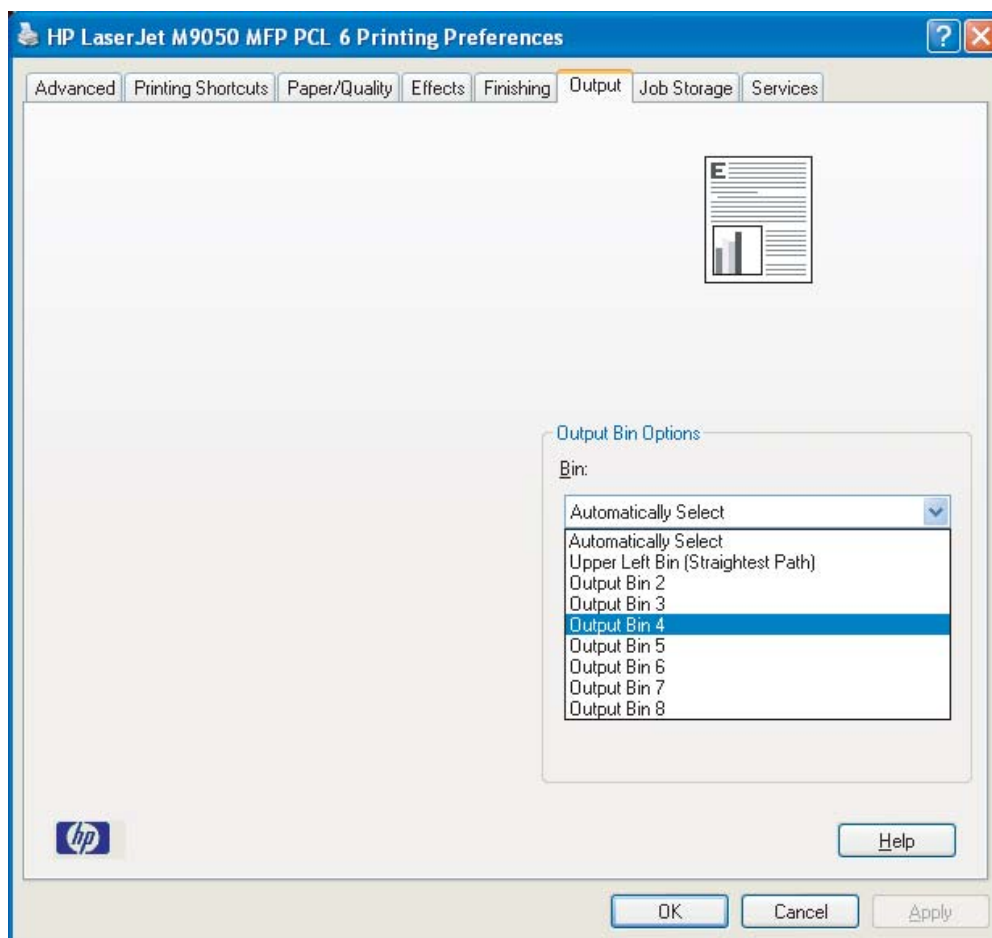
1. Öppna ett dokument på den dator som tillhör den användare utmatningsfacket ska tilldelas och klicka sedan på **Skriv ut** på menyn **Arkiv**.
2. Välj rätt utmatningsfack.
3. Klicka på **Spara som** i menyn **Förinställningar** och ange namnet på förinställningen.

Skicka ett utskriftsjobb till ett annat utmatningsfack än det som är angett som standard.

Eftersom det inte går att ange ett utmatningsfack för framsidan nedåt att skicka utskriftsjobbet till i lägena Stapling, Dokumentseparation eller Dokumentsortering är fackalternativet för dessa lägen **Utmatningsfack 1–8** (för skrivare) eller **Utmatningsfack 2–8** (för MFP-enheter). Om sorteraren är ansluten till en MFP-enhet är utmatningsfack 1 inte tillgängligt i skrivardrivrutinen.

Microsoft Windows

1. Öppna ett dokument och klicka på **Skriv ut** på menyn **Arkiv**.
2. Klicka på **Konfiguration** eller **Egenskaper**. (Det kan finnas andra alternativ för ditt program.)
3. Klicka på fliken **Utmatning** eller **Destination**.
4. Välj utmatningsfack i listan över **fack** och klicka sedan på **OK**.



Macintosh

1. På menyn **Arkiv** klickar du på **Skriv ut**.
2. Välj fönstret **Efterbehandling**.
3. Välj **Sorterare med flera fack** i listan **Utmatningsdestination**.
4. Välj rätt utmatningsfack i listan **Sorteringsalternativ** och klicka sedan på **Skriv ut**.

Skicka ett kopieringsjobb till ett annat utmatningsfack än det som är angett som standard.

HP LaserJet 9040mfp/9050mfp och HP Color LaserJet 9500mfp

1. Markera kopieringsikonen på kontrollpanelen.
2. Markera **KOPIERINGSINSTÄLLNINGAR** och markera sedan fliken **Avancerat**.
3. Välj utmatningsfack för kopieringsjobbet.

HP LaserJet M9040 MFP och HP LaserJet M9050 MFP

1. Markera **Kopia**.
2. Gå till och markera **Utmatningsfack**.
3. Välj utmatningsfack.
4. Markera **OK**.

Vilka alternativ för utmatningsfack som är tillgängliga för kopieringsjobb beror på funktionsläget. I följande tabell finns det mer information.

Funktionsläge	Kopieringsfacket är aktiverat.	Kopieringsfacket är avaktiverat.
Sortering	ÖVRE FACK	Ej tillämpligt (utmatningsfack 1 för framsidan nedåt används för kopieringsjobb i läget Sortering)
	FACK 1 ¹	
	FACK 2	
	FACK 3	
	FACK 4	
	FACK 5	
	FACK 6	
	FACK 7	
FACK 8		
Stapling	ÖVRE VÄNSTERFACK (RAKASTE PAPPERSBANA)	ÖVRE VÄNSTERFACK (RAKASTE PAPPERSBANA)
Dokumentseparation	FACK 1 ¹	FACK 1–8 (RÄTT FÖLJD) ¹
Dokumentsortering	FACK 2–8 (RÄTT FÖLJD)	

¹ Standardfack

3 Problemlösning

Lösa vanliga problem

Använd informationen i följande tabell för att lösa vanliga problem som kan uppstå med sorteraren.

Problem	Lösning
Sorteraren slås inte på.	<ul style="list-style-type: none">• Se till att nätsladden är ordentligt ansluten till inmatningsfacket för 2 000 ark.• Se till att nätsladden är ordentligt ansluten till MFP-enheten om du använder sorteraren tillsammans med HP Color LaserJet 9500mfp.• Se till att kommunikationskabeln är ordentligt ansluten till skrivaren eller MFP-enheten.• Stäng av skrivaren eller MFP-enheten, kontrollera alla kabelanslutningar och starta sedan skrivaren eller MFP-enheten igen.
Skrivaren eller MFP-enheten känner inte igen sorteraren. – ELLER – Användarlysdioden på sorteraren är avstängd.	<ul style="list-style-type: none">• Kontrollera nätsladden på sorteraren.• Se till att sorteraren har konfigurerats i skrivarprogrammet.• Se till att kommunikationskabeln är ordentligt ansluten till skrivaren eller MFP-enheten.• Skriv ut en konfigurationssida så att du ser om sorteraren fungerar som den ska.• Om skrivaren eller MFP-enheten fortfarande inte känner igen sorteraren, ska du kontakta en HP-auktoriserad servicetekniker. Information finns i avsnittet Supportinformation på sidan 33.
Utskriften sändes till ett annat utmatningsfack än det förväntade.	<ul style="list-style-type: none">• Se till att du använder media av rätt vikt och storlek. Mer information finns i Media som stöds på sidan 45. <p>OBS! Om du använder media som inte uppfyller HP:s specifikationer kan problem uppstå som kräver reparation. Den här reparationen täcks inte av garantin eller serviceavtalet med Hewlett-Packard.</p> <ul style="list-style-type: none">• Se till att du har valt rätt utmatningsfack i skrivarprogrammet. Mer information om hur du ändrar inställningarna i skrivarprogrammet finns i användarhandboken som levererades med skrivaren eller MFP-enheten.• Skriv ut en konfigurationssida och se till att funktionsläget i skrivarprogrammet stämmer överens med informationen på konfigurationssidan.
Utskrifterna från MFP-enheten har avbrutits eftersom utmatningsfacken för framsidan nedåt är fulla. Men när jag tar bort pappret från något av utmatningsfacken för framsidan nedåt börjar inte utskrifterna från skrivaren eller MFP-enheten att skrivas ut igen.	<p>Se till att ta bort alla media – börja med det översta utmatningsfacket för framsidan nedåt (fack 1) och fortsätt nedåt. Om du börjar med att ta bort media från något annat fack än fack 1 ignoreras detta av sorteraren.</p> <p>OBS! Ta inte bort media från det övre utmatningsfacket för framsidan nedåt (fack 1) och försök lägga tillbaka dem i det facket igen. Staplingsordningen avbryts när media tas bort och sedan läggs tillbaka.</p>

Problem	Lösning
Utskriftsmedia fastnar.	<ul style="list-style-type: none">● Se till att du använder media av rätt vikt och storlek. Mer information finns i Media som stöds på sidan 45. <p>OBS! Om du använder media som inte uppfyller HP:s specifikationer kan problem uppstå som kräver reparation. Den här reparationen täcks inte av garantin eller serviceavtalet med Hewlett-Packard.</p> <ul style="list-style-type: none">● Kontrollera kablar och anslutningar mellan skrivaren och sorteraren.
Upprepat papperstrassel.	<p>Upprepat trassel som uppstår när utskriftsmedia förs mellan skrivaren eller MFP-enheten och sorteraren kan tyda på att skrivaren eller MFP-enheten och sorteraren står på ett ojämnt golv.</p> <p>Se till att sorteraren står plant. I installationshandboken för sorteraren finns mer information om hur du ställer sorteraren plant.</p>

Meddelanden på kontrollpanelen

I följande tabell förklaras allmänna meddelanden på kontrollpanelen som gäller sorteraren.


 **OBS!** Information om meddelanden på kontrollpanelen som gäller trassel som uppstår när du använder sorteraren finns i [Meddelanden på kontrollpanelen om trassel på sidan 26](#).

Meddelande på kontrollpanelen	Beskrivning	Rekommenderad åtgärd
ÖVRE VÄNSTERFACK ÄR FULLT	Utmatningsfacket för framsidan uppåt (övre vänsterfack) är fullt.	Ta bort alla media från utmatningsfacket för framsidan uppåt.
tillvalsack 1 är fullt	Ett eller flera av utmatningsfacken för framsidan nedåt är fulla.	Ta bort alla media från utmatningsfacken för framsidan nedåt.
tillvalsack 2 är fullt		
tillvalsack 3 är fullt		
tillvalsack 4 är fullt		
tillvalsack 5 är fullt		
tillvalsack 6 är fullt		
tillvalsack 7 är fullt		
tillvalsack 8 är fullt		
tillvalsack 1–8 är fulla		
tillvalsack 2–8 är fulla		
Pappersbanan för utmatning öppen	Sorteraren är inte korrekt ansluten till skrivaren eller MFP-enheten på vänster sida.	<ol style="list-style-type: none">1. Attach the MBM to the printer or MFP.2. Justera hjulen på undersidan av sorteraren så att den står plant. I installationshandboken för sorteraren finns mer information om hur du ställer sorteraren plant.
13.12.XX	Trassel i sorteraren.	Mer information finns i Meddelanden på kontrollpanelen om trassel på sidan 26 .
Trassel i vänster tillbehör		
66.12.60	Det har uppstått ett problem med den interna utskriftsmataren.	<ol style="list-style-type: none">1. Flytta bort sorteraren från skrivaren eller MFP-enheten.2. Kontrollera att alla utmatningsfack sitter som de ska.3. Ta bort alla media som kan hindra utskriftsmatarens rörelse. I Platser och delar det kan uppstå papperstrassel i på sidan 26 kan du hitta var utskriftsmataren är placerad.4. Återanslut sorteraren.5. Vänta tills den gröna statuslampan lyser stadigt på användarlysdioden innan du fortsätter utskriften.
66.12.61		
fel i utmatningsenheten		

Meddelande på kontrollpanelen	Beskrivning	Rekommenderad åtgärd
Kontrollera facken i utmatningsenheten 65.12.70 65.12.71 65.22.72 65.22.73 förhållanden för utmatningsenheten	Det har uppstått ett problem med utskriftsmatarens uppåt- och nedåtgående rörelse.	<ol style="list-style-type: none"> 1. Flytta bort sorteraren från skrivaren eller MFP-enheten. 2. Se till att alla utmatningsfack sitter som de ska. 3. Se till att den dolda luckan sitter som de ska. I Platser och delar det kan uppstå papperstrassel i på sidan 26 kan du hitta var den dolda luckan är placerad. 4. Ta bort alla media som kan hindra remmens rörelse. I Platser och delar det kan uppstå papperstrassel i på sidan 26 kan du hitta var remmen är placerad. 5. Återanslut sorteraren. 6. Vänta tills den gröna statuslampan lyser stadigt på användarlysdioden innan du fortsätter utskriften.
66.12.05 66.12.06 66.12.86 fel i utmatningsenheten	Ett internt fel har uppstått.	Stäng av skrivaren eller MFP-enheten och sätt på igen. Tillkalla service om problemet kvarstår. Information finns i avsnittet Supportinformation på sidan 33 .

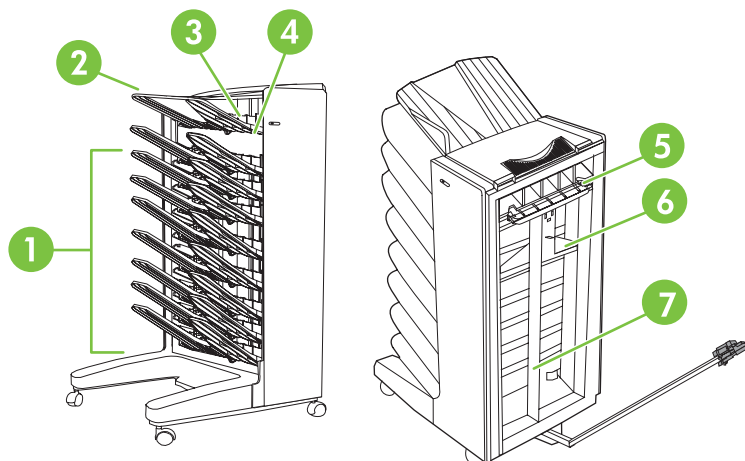
Åtgärda trassel

Följ de rekommenderade åtgärderna i [Meddelanden på kontrollpanelen om trassel på sidan 26](#) om meddelandet **Trassel i vänster tillbehör** visas på kontrollpanelen.

 **OBS!** När du åtgärdar papperstrassel ska du vara försiktig så att du inte river sönder median. Om en liten mediabit blir kvar i sorteraren kan det uppstå trassel igen.

Platser och delar det kan uppstå papperstrassel i

På följande bild visas de delar i sorteraren som det kan uppstå papperstrassel i.



1	Utmatningsfack, framsidan nedåt
2	Utmatningsfack, framsidan uppåt
3	Vändning
4	Dold lucka
5	Inmatningsområde
6	Utskriftsmatare
7	Rem

Meddelanden på kontrollpanelen om trassel

I följande tabell förklaras meddelanden på kontrollpanelen som gäller trassel som uppstår när du använder sorteraren.

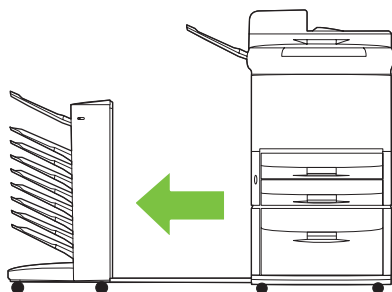
Meddelande på kontrollpanelen	Beskrivning	Rekommenderad åtgärd
13.12.01	Trassel i inmatningsområdet eller vändningstillbehöret.	1. Flytta bort sorteraren från skrivaren eller MFP-enheten.
13.12.02		2. Ta bort utmatningsfacket för framsidan uppåt.
13.12.03		3. Ta bort allt mediatrassel från skrivarens eller MFP-enhetens utmatningsområde och från MFP-enhetens
13.12.04		
13.12.05		

Meddelande på kontrollpanelen	Beskrivning	Rekommenderad åtgärd
13.12.06 Trassel i vänster tillbehör		<p>inmatningsområde eller vändingstillbehör.</p> <ol style="list-style-type: none"> Se till att du använder media av rätt vikt och storlek. Mer information finns i Media som stöds på sidan 45. Kontrollera att utmatningsfacket för framsidan uppåt är ordentligt installerat. Återanslut utmatningsfacket för framsidan uppåt och kontrollera att det är ordentligt fastsatt. Återanslut sorteraren. Vänta tills den gröna statuslampan lyser stadigt på användarlysdioden innan du fortsätter utskriften.
13.12.50 Trassel i vänster tillbehör	Det finns media i remmen eller i utskriftsmataren.	<ol style="list-style-type: none"> Flytta bort sorteraren från skrivaren eller MFP-enheten. Ta bort alla media från remmen. Ta bort alla media från utskriftsmataren. Se till att du använder media av rätt vikt och storlek. Mer information finns i Media som stöds på sidan 45. Återanslut sorteraren. Vänta tills den gröna statuslampan lyser stadigt på användarlysdioden innan du fortsätter utskriften.
13.12.51 Trassel i vänster tillbehör	Papperstrassel i remmen.	<ol style="list-style-type: none"> Flytta bort sorteraren från skrivaren eller MFP-enheten. Ta bort alla media från remmen. Se till att du använder media av rätt vikt och storlek. Mer information finns i Media som stöds på sidan 45. Återanslut sorteraren. Vänta tills den gröna statuslampan lyser stadigt på användarlysdioden innan du fortsätter utskriften.
13.12.52 13.12.53 13.12.54 Trassel i vänster tillbehör	Papperstrassel i remmen eller i utskriftsmataren.	<ol style="list-style-type: none"> Flytta bort sorteraren från skrivaren eller MFP-enheten. Ta bort alla media från utskriftsmataren. Ta bort alla media från remmen. Se till att du använder media av rätt vikt och storlek. Mer information finns i Media som stöds på sidan 45.

Meddelande på kontrollpanelen	Beskrivning	Rekommenderad åtgärd
		<p>5. Återanslut sorteraren.</p> <p>6. Vänta tills den gröna statuslampan lyser stadigt på användarlysdioden innan du fortsätter utskriften.</p>

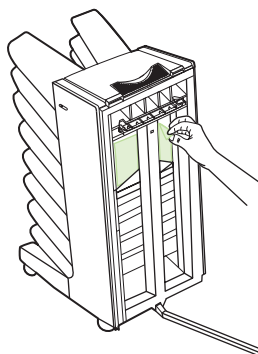
Åtgärda trassel i remmen.

1. Flytta bort sorteraren från skrivaren eller MFP-enheten. Ställ dig på vänster sida av sorteraren när du ska göra det och dra enheten mot dig.

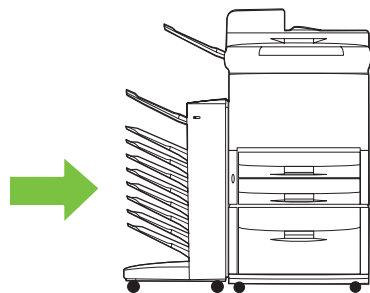


2. Dra försiktigt ut mediatrasslet från remmen.

△ **VIKTIGT:** Rör inte utskriftsmataren uppåt eller nedåt. Du bör heller inte röra eller skada de strängar som är anslutna till utskriftsmataren. Om du gör det kan sorteraren få allvarliga skador.

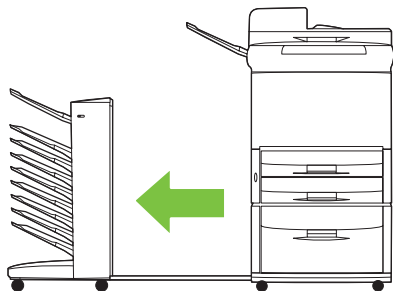


3. Återanslut sorteraren till skrivaren eller MFP-enheten.



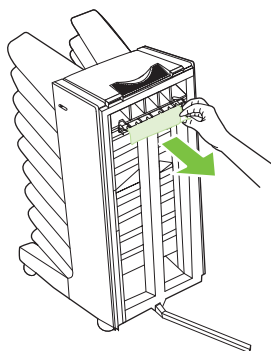
Åtgärda trassel i inmatningsområdet.

1. Flytta bort sorteraren från skrivaren eller MFP-enheten. Ställ dig på vänster sida av sorteraren när du ska göra det och dra enheten mot dig.

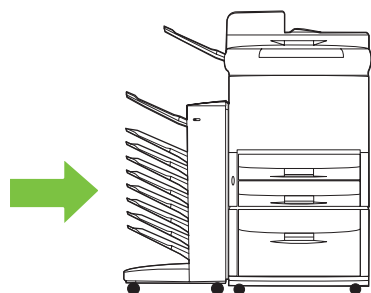


2. Dra försiktigt bort mediatrasslet från sorterarens inmatningsområde eller från skrivarens eller MFP-enhetens utmatningsområde.

⚠ VARNING: Undvik att vara när inmatningsområdet. Det kan vara mycket varmt.

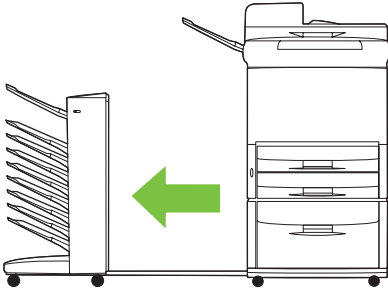


3. Återanslut sorteraren till skrivaren eller MFP-enheten.

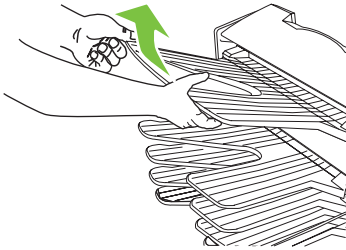


Åtgärda trassel i utmatningsfacket för framsidan uppåt och i vändningstillbehöret

1. Flytta bort sorteraren från skrivaren eller MFP-enheten. Ställ dig på vänster sida av sorteraren när du ska göra det och dra enheten mot dig.

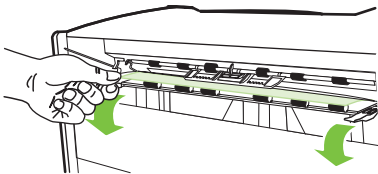


2. Ta bort utmatningsfacket för framsidan uppåt (övre vänsterfack).

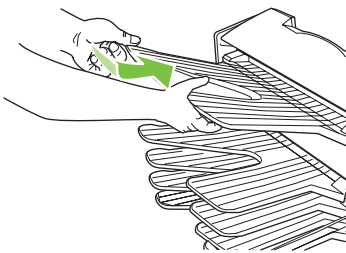


3. Leta rätt på vändningsområdets handtag och lyft upp det. Ta bort mediatrasslet.

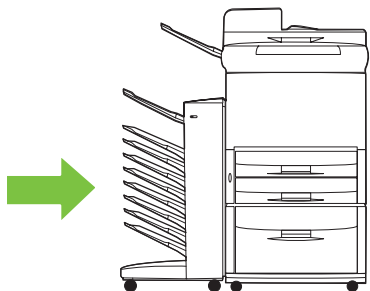
⚠ VARNING: Undvik att vara när vändningsområdet. Det kan vara mycket varmt.



4. Återanslut utmatningsfacket för framsidan uppåt (övre vänsterfack).

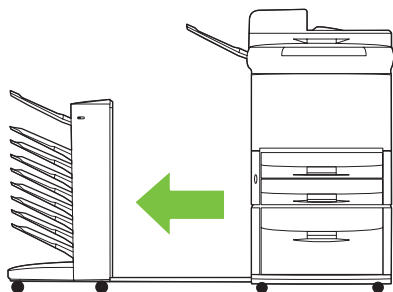


5. Återanslut sorteraren till skrivaren eller MFP-enheten.




Åtgärda trassel i utskriftsmataren och i utmatningsfacket för framsidan nedåt

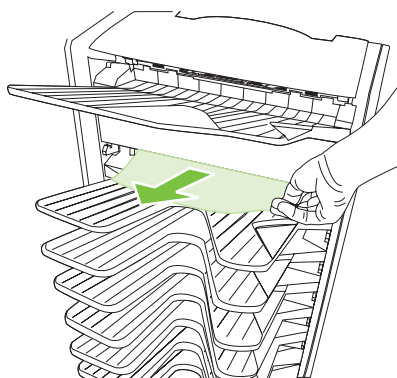
1. Flytta bort sorteraren från skrivaren eller MFP-enheten. Ställ dig på vänster sida av sorteraren när du ska göra det och dra enheten mot dig.



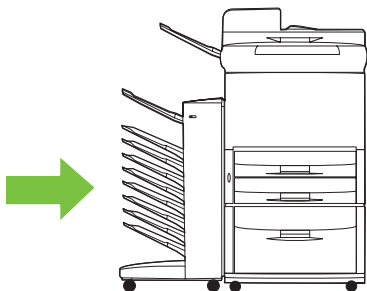
2. Dra försiktigt bort mediatrasslet från utmatningsfacket för framsidan nedåt och från utskriftsmataren.

 **OBS!** Hewlett-Packard rekommenderar att du tar bort mediatrasslet utan att ta bort utmatningsfacket för framsidan nedåt.

 **VIKTIGT:** Var försiktig så att du inte rör utskriftsmataren uppåt eller nedåt. Om du gör det kan sorteraren få allvarliga skador.



3. Återanslut sorteraren till skrivaren eller MFP-enheten.



4 Supportinformation

Webben

Lösningar på de flesta problem finns på www.hp.com. På HP:s webbplats finns Vanliga frågor (FAQ), felsökningshjälp, information om underhåll och användning samt handböcker för följande produkter som kan användas med sorteraren:

- Skrivare i HP LaserJet 9040-serien
- Skrivare i HP LaserJet 9050-serien
- HP LaserJet 9040mfp
- HP LaserJet 9050mfp
- HP Color LaserJet 9500mfp
- HP LaserJet M9040 MFP
- HP LaserJet M9050 MFP

Garantiinformation

Garantiinformation finns i garantihäftet som medföljde skrivaren eller MFP-enheten.

A Sammanfattningstabell över funktionslägen

Sorteraren är ansluten till	Funktionsläge	Kopieringsfack aktiverat eller avaktiverat	Tillgängliga utmatningsfack	Kopieringsalternativ för utmatningsfacket på kontrollpanelen	Utskriftsalternativ för utmatningsfacket i skrivardrivrutinen
Skrivare	Sortering	Ej tillämpligt (Skrivaren kan inte skapa kopior.)	Övre standardfack	Ej tillämpligt	Övre standardfack
			Utmatningsfack, framsidan uppåt (övre vänsterfack)		Övre vänsterfack (rakaste pappersbana)
			Utmatningsfack 1–8, framsidan nedåt		Utmatningsfack 1
					Utmatningsfack 2
					Utmatningsfack 3
					Utmatningsfack 4
					Utmatningsfack 5
					Utmatningsfack 6
					Utmatningsfack 7
					Utmatningsfack 8
	Stapling	Ej tillämpligt (Skrivaren kan inte skapa kopior.)	Övre standardfack	Ej tillämpligt	Övre standardfack
	Dokumentseparation		Utmatningsfack, framsidan uppåt (övre vänsterfack)		Övre vänsterfack (rakaste pappersbana)
	Dokumentsortering		Utmatningsfack 1–8, framsidan nedåt (hög papperskapacitet)		Utmatningsfack 1–8

Sorteraren är ansluten till	Funktionsläge	Kopieringsfack aktiverat eller avaktiverat	Tillgängliga utmatningsfack	Kopieringsalternativ för utmatningsfacket på kontrollpanelen	Utskriftsalternativ för utmatningsfacket i skrivardrivrutinen		
MFP	Sortering	Kopieringsfacket är alltid aktiverat i sorteringsläget	Utmatningsfack, framsidan uppåt (övre vänsterfack)	ÖVRE FACK FACK 1 ¹	Övre vänsterfack (rakaste pappersbana)		
			Utmatningsfack 1–8, framsidan nedåt (hög papperskapacitet)	FACK 2 FACK 3 FACK 4 FACK 5 FACK 6 FACK 7 FACK 8	Utmatningsfack 2 Utmatningsfack 3 Utmatningsfack 4 Utmatningsfack 5 Utmatningsfack 6 Utmatningsfack 7 Utmatningsfack 8		
			Stapling	Aktiverad (standard)	Utmatningsfack, framsidan uppåt (övre vänsterfack)	ÖVRE VÄNSTERFACK (RAKASTE PAPPERSBANA)	Övre vänsterfack (rakaste pappersbana)
			Dokumentseparation		Utmatningsfack 1, framsidan nedåt	FACK 1 ¹	Utmatningsfack 2–8
			Dokumentsortering		Utmatningsfack 2–8, framsidan nedåt (hög papperskapacitet)	FACK 2–8 (RÄTT FÖLJD)	
			Stapling	Avaktiverad	Utmatningsfack, framsidan uppåt (övre vänsterfack)	ÖVRE VÄNSTERFACK (RAKASTE PAPPERSBANA)	Övre vänsterfack (rakaste pappersbana)
			Dokumentseparation		Utmatningsfack 1–8, framsidan nedåt (hög papperskapacitet)	FACK 1–8 (RÄTT FÖLJD) ¹	Utmatningsfack 2–8
			Dokumentsortering				

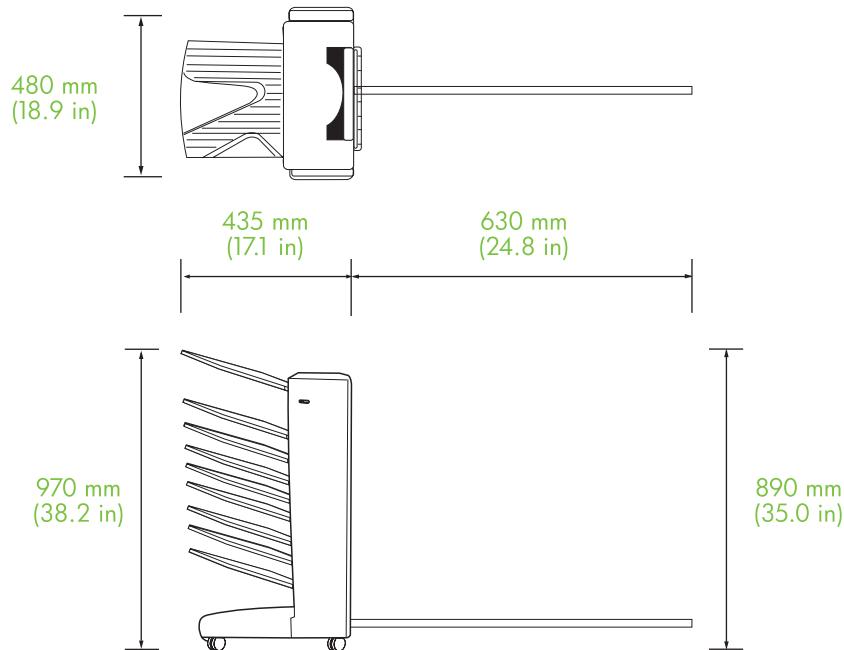
¹ Standardfack

B Spezifikationen

Fysiska specifikationer

I följande avsnitt beskrivs de fysiska specifikationerna för HP sorterare med 8 fack.

Höjd	Bredd	Djup	Vikt
970 mm	1065 mm	480 mm (18.9 tum)	19,2 kg



Utrymmeskrav

HP rekommenderar följande inställningar när du använder HP sorterare med 8 fack tillsammans med din skrivare eller MFP-enhet.

- Sätt skrivaren eller MFP-enheten samt sorteraren på en plan yta.
- Se till att det finns tillräckligt med ventilationsutrymme runt skrivaren eller MFP-enheten samt sorteraren.
- Sätt skrivaren eller MFP-enheten samt sorteraren i ett rum som har bra ventilation.
- Utsätt inte skrivaren, MFP-enheten eller sorteraren för direkt solljus eller kemikalier, inklusive ammoniakbaserade rengöringsmedel.

- Se till så att det finns en lämplig strömkälla nära skrivaren eller MFP-enheten samt sorteraren. I avsnittet [Strömkrav och kretskapacitet på sidan 43](#) i det här kapitlet finns det mer information.
- Välj en plats för skrivaren eller MFP-enheten samt sorteraren där temperaturen och luftfuktigheten är jämn. I avsnittet [Specifikationer för drift och förvaring på sidan 44](#) i det här kapitlet finns det mer information.

Bild B-1 Utrymmeskrav för HP sorterare med 8 fack tillsammans med HP Color LaserJet 9500mfp.

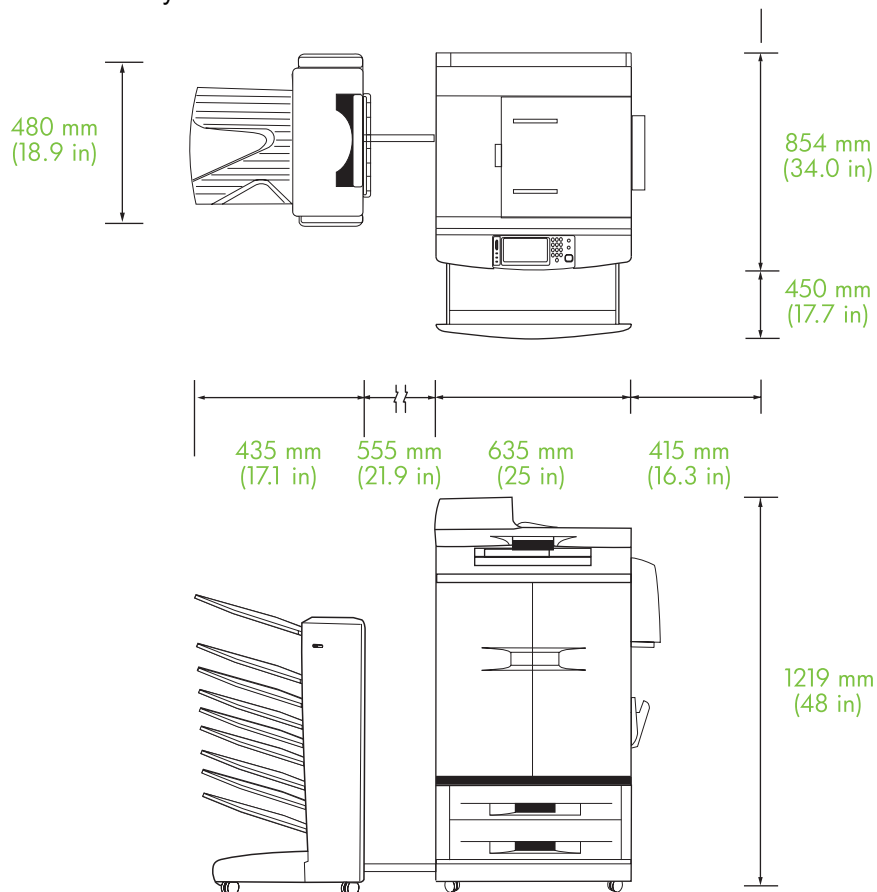


Bild B-2 Utrymmeskrav för HP sorterare med 8 fack tillsammans med HP Color LaserJet 9040mfp, HP LaserJet 9050mfp, HP LaserJet M9040 MFP och HP LaserJet M9050 MFP

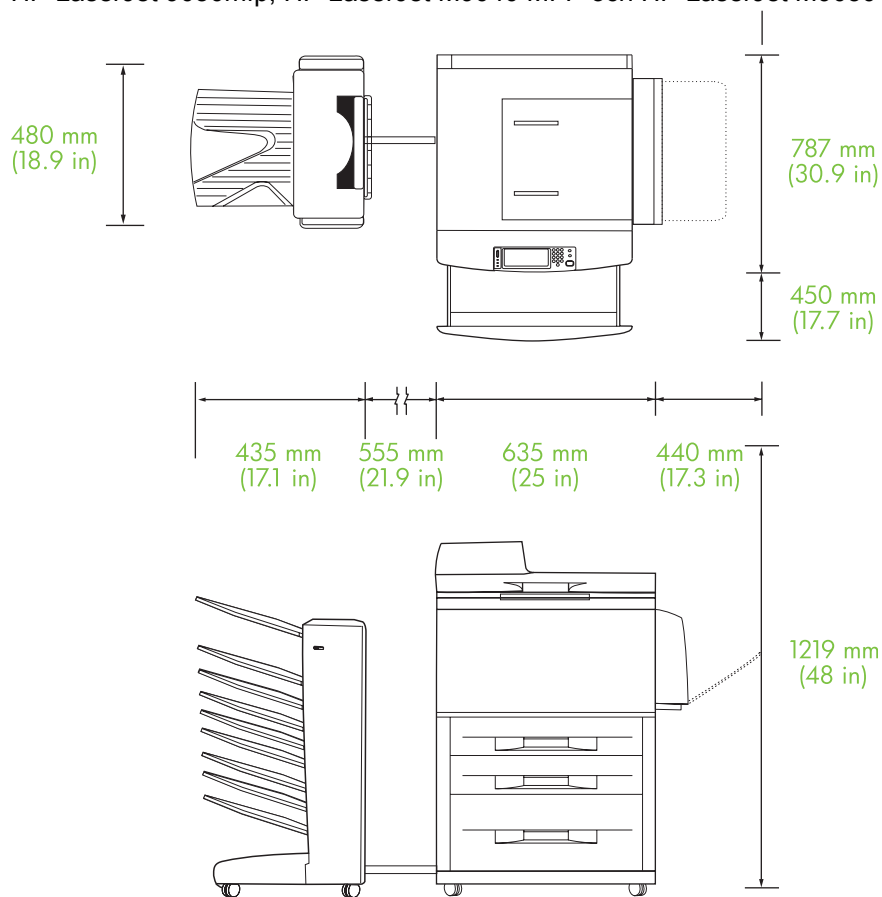
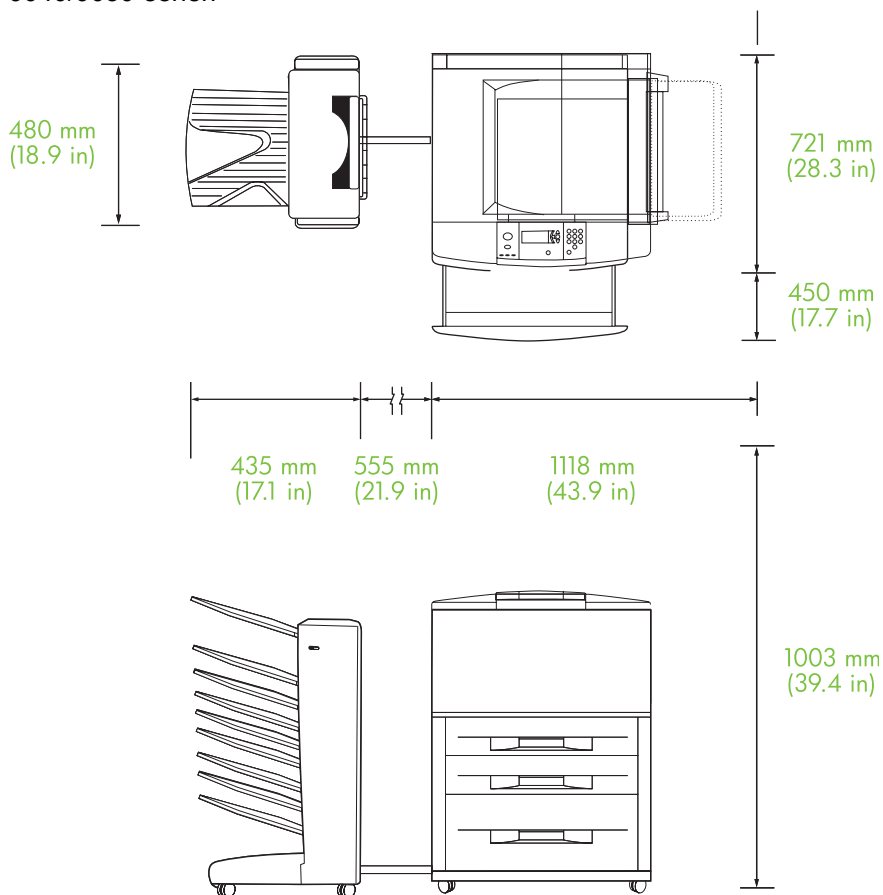


Bild B-3 Utrymmeskrav för HP sorterare med 8 fack tillsammans med skrivare i HP Color LaserJet 9040/9050-serien



Strömkrav och kretskapacitet

Krav eller kapacitet	110-voltsmodeller	220-voltsmodeller
Strömkrav	110 till 127 volt (V) (+/- 10 %)	220 V (+/- 10 %)
	50 till 60 hertz (Hz) (+/- 2 Hz)	50 till 60 Hz (+/- 2 Hz)
		– Eller –
		220 till 240 V (+/- 10%)
		60 Hz (+/-2 Hz)
Minsta rekommenderade kretskapacitet	15,0 ampere	6,5 ampere

Strömförbrukning

Skivarstatus	Specifikation
Utskrift	49 watt

Skrivarstatus	Specifikation
Vänteläge	11 watt
Av	mindre än 0,25 watt

Specifikationer för drift och förvaring

Variabel	Tillåtna förhållanden
Driftstemperatur	10–32,5 °C
Relativ luftfuktighet	20–80 %
Förvaringstemperatur	0–45 °C
Luftfuktighet vid förvaring	20–80 %

Media som stöds

Fack	Kapacitet	Mediastorlek	Mediatyp	Mediavikt
Utmatningsfack, framsidan nedåt	250 ark på 75 g/m ²	Standardstorlekar: letter, legal, ISO A3, ISO A4, ISO A5, 11 x 17, JIS B4, JIS B5, 8k, 16k Egna storlekar: minst: 148 x 210 mm, max: 297 x 432 mm	vanligt	64–135 g/m ²
			förtryckt	
			brevpapper ¹	
			hålåt	
			finpapper	
			färgat	
			återvunnet	
			lätt	
			glättat	
			tungt	
			grovt	
			tungt glättat	
			icke-HP tungt glättat	
			högglättade bilder	
Utmatningsfack, framsidan uppåt	125 ark på 75 g/m ²	Standardstorlekar: letter, legal, executive, ISO A3, ISO A4, ISO A5, 11 x 17, JIS B4, JIS B5, jpostD, 8k, 16k Egna storlekar: minst: 98 x 170 mm, max: 305 x 470 mm	vanligt	64–216 g/m ²
			förtryckt	
			brevpapper ¹	
			hålåt	
			finpapper	
			färgat	
			återvunnet	
			lätt	
			glättat	
			tungt	
			grovt	
			tungt glättat	
			icke-HP tungt glättat	
			högglättade bilder	
grovt papper				
etiketter				
kuvert				
kartongpapper				

Fack	Kapacitet	Mediastorlek	Mediatyp	Mediavikt
			OH-film	

¹ Brevpapper med relieftryck och lågtemperaturbläck stöds inte.

C Bestämmlser

Konformitetsdeklaration

Konformitetsdeklaration

i enlighet med ISO/IEC 17050-1 och EN 17050-1

Tillverkarens namn: Hewlett-Packard Company
Tillverkarens adress: 11311 Chinden Boulevard,
Boise, Idaho 83714-1021, USA

förklarar att denna produkt

Produktnamn: HP sorterare med 8 fack
Modellnummer: Q5693A
ID-modellnummer²⁾: GUADA-0401-00
Produkttillbehör: Alla

överensstämmer med följande produktspecifikationer:

Säkerhet: IEC 60950-1:2001 / EN60950-1: 2001 +A11
GB4943-2001

EMC: CISPR22:2005/EN 55022:2006 – Klass A^{1, 3)}
EN 61000-3-2:2000
EN 61000-3-3:1995 +A1
EN 55024:1998 +A1 +A2
FCC artikel 47 CFR, del 15 klass A2/ICES-002, utgåva 4
GB9254-1998, GB17625.1-2003

Ytterligare information:

Produkten uppfyller därmed kraven i lågspänningsdirektivet 2006/95/EEC och EMC-direktivet 2004/108/EEC och har därmed CE-märkts. Denna enhet överensstämmer med kraven i del 15 i FCC-bestämmelserna. Den får endast användas under förutsättning att följande två villkor är uppfyllda: (1) denna enhet får ej förorsaka skadliga störningar, och (2) enheten måste tåla störningar, inklusive störningar som kan ge oönskade verkningar.

- 1) Produkten testades i en typisk konfiguration med Hewlett-Packards persondatorsystem.
- 2) I lagstadgat identifieringssyfte har den här produkten tilldelats ett ID-modellnummer. Detta lagstadgade nummer ska inte blandas ihop med produktnamnet eller produktnumret.
- 3) Produkten uppfyller kraven i EN55022 & CNS13438 klass A och därför gäller följande: "Varning! Det här är en klass A-produkt. I hemmiljöer kan den här produkten orsaka radiostörningar och i sådana fall måste användaren vidta lämpliga åtgärder.

Boise, Idaho , USA

25 januari 2007

Endast för regleringssyften:


I Europa: Ditt lokala Hewlett-Packard försäljnings- och servicekontor eller Hewlett-Packard GmbH, Department HQ-TRE/
Standards Europe, Herrenberger Straße 140, D-71034 Böblingen, Tyskland, (FAX: +49-7031-14-3143)

I USA: Product Regulations Manager, Hewlett-Packard Company, PO Box 15, Mail Stop 160, Boise, ID 83707-0015, , (Tel:
208-396-6000)

FCC-bestämmelser

Denna utrustning har testats och befunnits uppfylla kraven för en digital enhet i klass A, enligt del 15 i FCC-bestämmelserna. Kraven är utformade för att skydda mot skadliga störningar i hemmiljöer. Denna utrustning genererar, använder och kan utstråla radiofrekvent energi. Om utrustningen inte installeras och används i enlighet med instruktionerna kan den orsaka skadliga störningar i radiokommunikationer. Det går emellertid inte att garantera att inga störningar förekommer i någon viss installation. Om denna utrustning skulle förorsaka skadliga störningar i radio- eller tv-mottagningen, vilket kan avgöras genom att du stänger av utrustningen och sedan slår på den igen, uppmanas användaren att försöka avhjälpa störningarna genom att vidta någon av följande åtgärder:

- Rikta om eller flytta mottagarantennen.
- Öka avståndet mellan utrustningen och mottagaren.
- Anslut utrustningen till ett uttag som är kopplat till en annan grupp än vad mottagaren är kopplad till.
- Fråga din återförsäljare eller en kvalificerad radio-/TV-tekniker.

 **OBS!** Om det har gjorts ändringar på skrivaren utan HP:s medgivande kan användarens rätt att använda skrivaren hävas.

Användning av en skärmd gränssnittskabel krävs för att uppfylla gränsvärdena för klass A i del 15 av FCC-bestämmelserna.

Kanadensiska DOC-regler

Complies with Canadian EMC Class A requirements.

« Conforme à la classe A des normes canadiennes de compatibilité électromagnétiques. « CEM ». »

VCCI-deklaration (Japan)

この装置は、情報処理装置等電波障害自主規制協議会（VCCI）の基準に基づくクラスA情報技術装置です。この装置を家庭環境で使用すると電波妨害を引き起こすことがあります。この場合には使用者が適切な対策を講ずるよう要求されることがあります。

EMI-deklaration (Korea)

A급 기기 (업무용 정보통신기기)

이 기기는 업무용으로 전자파적합등록을 한 기기이오니 판매자 또는 사용자는 이 점을 주의하시기 바라며, 만약 잘못판매 또는 구입하였을 때에는 가정용으로 교환하시기 바랍니다.

EMI-deklaration (Taiwan)

警告使用者：

這是甲類的資訊產品，在居住的環境中使用時，可能會造成射頻干擾，在這種情況下，使用者會被要求採取某些適當的對策。

Index

B

blinkande lampor 4

D

dokumentseparation 7
dokumentsortering 8
drivrutinsinställningar
 funktionslägen 10

E

elektriska specifikationer 43
EMI-deklaration (Korea) 50
enheter som stöds 1

F

fack
 full 22, 24
 funktionslägen 7, 37
 kapacitet 2
 kopia 14, 19
 mediaspecifikationer 45
 standard, tilldelning 15
 standardinställningar 6
 söker efter 3
 val av felsökning 22
 välja 17
FCC-bestämmelser 49
felsökning
 enheten inte känd 22
 trassel, inmatningsområde 29
funktioner 2
fysiska specifikationer 40
förvaringspecifikationer 44

K

Kanadensiska DOC-regler 50
konfiguration
 funktionslägen 7, 9
 standardinställningar 6
kundsupport 34

L

lampor
 status 4
 söker efter 3
lägen
 standardfack 6

M

meddelanden på kontrollpanelen
 allmänt 24
 papperstrassel 26
media
 fackkapacitet 2
 specifikationer 45
mediatrassel
 vanlig felsökning 23
miljöspecifikationer 44

P

pappersbanan för utmatning
 öppen 24
papperstrassel
 i inmatningsområdet,
 åtgärder 29
papperstrassel i remmen,
 åtgärder 28
papperstrassel
 i vändningstillbehöret,
 åtgärder 30

S

sortering 7
ström
 felsökning 22

T

Taiwanesisk EMI-information 50
trassel
 meddelanden på
 kontrollpanelen 26

 placeringar 26
 utmatningsfack för framsidan
 nedåt, åtgärder 31
 vanlig felsökning 23
trassel i utskriftsmatarn,
 åtgärder 31

U

utmatningsfack, framsidan uppåt
 papperstrassel, åtgärda 30
 söker efter 3
utmatningsfacken är fulla
 funktionslägen 7
Utmatningsfack för automatisk
dokumentmatarn 3
utrymmeskrav
 HP Color LaserJet
 9500mfp 41
 HP LaserJet 9040mfp/
 9050mfp 42
 Skrivare i HP LaserJet 9050-
 serien 43

V

VCCI-deklaration (Japan) 50

Y

yttre förhållanden,
specifikationer 40

Ö

övre vänsterfack. Se
utmatningsfack, framsidan uppåt

© 2007 Hewlett-Packard Development Company, L.P.

www.hp.com



Q5693-90906