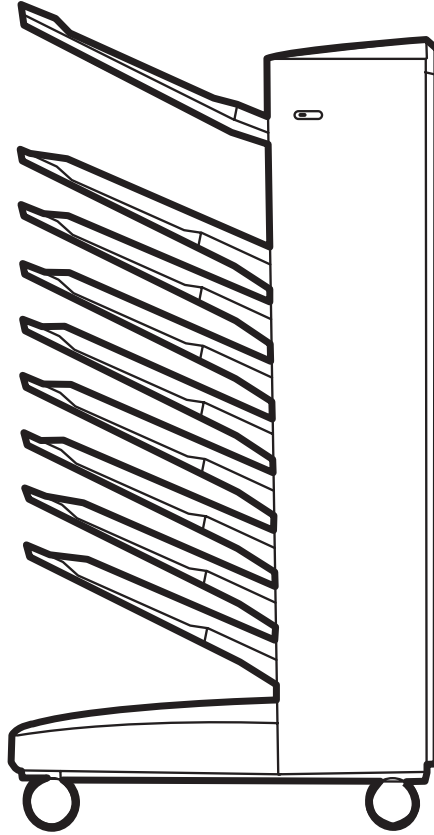


Q5693A

กล่องขอความพร้อมถาดกระดาษ 8 ถาด
คู่มือสำหรับผู้ดูแลระบบ



กล่องจดหมายพร้อมถาดรับกระดาษ 8 ถาด
คู่มือสำหรับผู้ดูแลระบบ



ลิขสิทธิ์และการอนุญาตใช้งาน

© 2007 Copyright Hewlett-Packard
Development Company, L.P.

ห้ามทำซ้ำ ดัดแปลง หรือแปลข้อมูลนี้หากไม่ได้รับ
อนุญาตเป็นลายลักษณ์อักษร เว้นเสียแต่จะได้รับ
อนุญาตตามกฎหมายลิขสิทธิ์

ข้อมูลที่ประกอบในที่นี้สามารถเปลี่ยนแปลงได้โดยไม่ต้องแจ้งให้ทราบ

การรับประกันของผลิตภัณฑ์และบริการของ HP จะ
ปรากฏอยู่ในประกาศการรับประกันอย่างชัดเจนที่จัด
ส่งให้พร้อมกับผลิตภัณฑ์และบริการดังกล่าวเท่านั้น
ข้อความในที่นี้จะไม่ผลเป็นการรับประกันเพิ่มเติม
ใดๆ ทั้งสิ้น HP จะไม่รับผิดชอบต่อความผิดพลาด
หรือการขาดหายของข้อมูลด้านเทคนิคหรือเนื้อหา
ของเอกสารนี้

หมายเลขชิ้นส่วน: Q5693-90906

Edition 1, 10/2007

ข้อมูลเกี่ยวกับเครื่องหมายการค้า

Microsoft®, Windows®, Windows® XP และ
Windows™ Vista are เป็นเครื่องหมายการค้าจด
ทะเบียนในสหรัฐฯ ของ Microsoft Corporation

PostScript® เป็นเครื่องหมายการค้าจดทะเบียนของ
Adobe Systems Incorporated

สารบัญ

1 ข้อมูลพื้นฐานเกี่ยวกับผลิตภัณฑ์

คุณสมบัติ	2
ระบบส่วนของ MBM	3
รูปแบบไฟล์สัญญาณ	4

2 กำหนดค่า MBM สำหรับสภาพแวดล้อมการทำงานของคุณ

เริ่มการใช้งาน	6
ทำความเข้าใจโหมดการทำงาน	7
กล่องข้อความ	7
ตัวเรียงกระดาษ	7
ตัวคั่นงาน	7
ตัวคัดเลือก/ตัวตรวจทาน	7
ตั้งค่าโหมดการทำงาน	8
ตั้งค่าโหมดการทำงานที่แผงควบคุม	8
ตั้งค่าโหมดการทำงานในแผงควบคุมไดรเวอร์เครื่องพิมพ์เพื่อให้ตรงกันกับการตั้งค่าของแผงควบคุม	8
ปิดถาดกระดาษออกเริ่มต้นที่กำหนดสำหรับงานสำเนา	12
เครื่องพิมพ์ HP LaserJet 9040/9050 Series	12
HP LaserJet 9040mfp/9050mfp และ HP Color LaserJet 9500mfp	12
HP LaserJet M9040 MFP และ HP LaserJet M9050 MFP	12
กำหนดถาดกระดาษออกเริ่มต้นให้กับผู้ใช้หรือกลุ่มของผู้ใช้ในโหมดกล่องข้อความ	13
Microsoft Windows	13
Macintosh	14
ส่งงานพิมพ์ไปยังถาดกระดาษออกที่ต่างจากค่าเริ่มต้น	15
Microsoft Windows	15
Macintosh	16
ส่งงานสำเนาไปยังถาดกระดาษออกที่ต่างจากค่าเริ่มต้น	17

3 การแก้ไขปัญหา

แก้ไขปัญหาทั่วไป	20
ข้อความของแผงควบคุม	22
แก้ปัญหากระดาษติดขัด	24
ตำแหน่งและส่วนต่างๆ ของกระดาษติด	24
ข้อความของแผงควบคุมเกี่ยวกับกระดาษติด	24
นำกระดาษติดที่อยู่ในสายพานออก	26
นำกระดาษติดที่อยู่ในบริเวณทางเข้า	27
นำกระดาษติดในถาดที่หงายขึ้นและในฟลิปเปอร์ออก	28
นำกระดาษติดในชุดการส่งและถาดคว่ำหน้าลง	29

4 ข้อมูลการสนับสนุน

เว็ลต์ไวต์เว็บ	32
ข้อมูลการรับประกัน	33

ภาคผนวก A ตารางสรุปของโหมดการทำงาน

ภาคผนวก B ข้อกำหนดรายละเอียด

ข้อกำหนดรายละเอียดทางกายภาพ	38
ความต้องการของพื้นที่	38
ความต้องการไฟฟ้าและกระแสไฟของวงจร	41
การสิ้นเปลืองพลังงาน	41
สภาพแวดล้อมการทำงานและการจัดเก็บ	42
วัสดุพิมพ์ที่สนับสนุน	43

ภาคผนวก C ข้อมูลเกี่ยวกับข้อบังคับ

ประกาศว่าด้วยความสอดคล้อง	46
ข้อกำหนดของ FCC	47
ข้อบังคับ DOC ของประเทศแคนาดา	48
ประกาศ VCCI (ญี่ปุ่น)	48
ประกาศ EMI (เกาหลี)	48
คำประกาศ EMI (ไต้หวัน)	48

ดัชนี	49
-------------	----

1 ข้อมูลพื้นฐานเกี่ยวกับผลิตภัณฑ์

HP 8-bin Mailbox (กล่องข้อความแบบหลายถาด หรือ MBM) ทำให้การแชร์หนึ่งเครื่องพิมพ์ระหว่างผู้ใช้หลายๆ คนที่อยู่ในแผนกหรือเวิร์คกรุปที่ต่างกันภายในสภาพแวดล้อมของเครือข่ายที่ใช้ร่วมกันง่ายขึ้น MBM ต่อกับเครื่องพิมพ์หรืออุปกรณ์ต่อพ่วงแบบมัลติฟังก์ชัน (MFP) และมีถาดกระดาษออกหลายถาดที่สามารถให้ผู้ใช้หรือกลุ่มของผู้ใช้กำหนด

MBM สามารถใช้ร่วมกับผลิตภัณฑ์ของ HP เหล่านี้:

- เครื่องพิมพ์ HP LaserJet 9040 Series
- เครื่องพิมพ์ HP LaserJet 9050 Series
- HP LaserJet 9040mfp
- HP LaserJet 9050mfp
- HP Color LaserJet 9500mfp
- HP LaserJet M9040 MFP
- HP LaserJet M9050 MFP

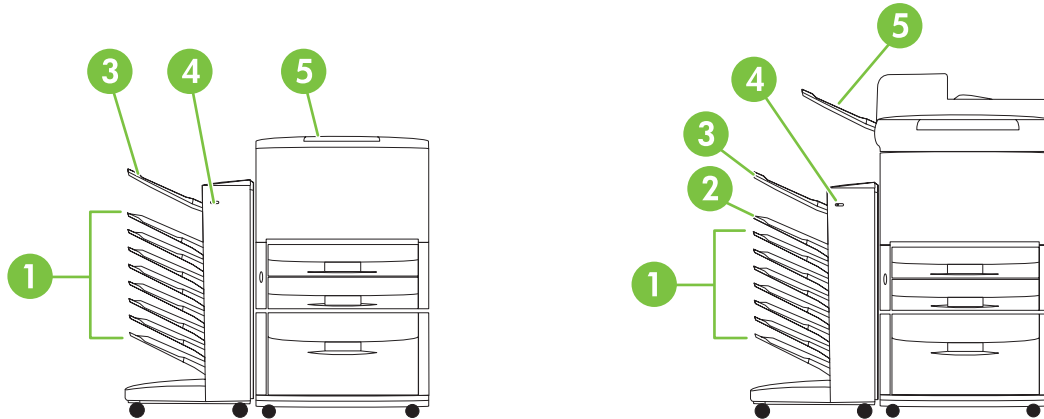
คุณสมบัติ

MBM มีคุณสมบัติดังต่อไปนี้:

- MBM สนับสนุนการพิมพ์หรือการสำเนาได้ถึง 50 หน้าต่อนาที (ppm)
- ถาดที่หงายขึ้น (ถาดบนซ้าย) สามารถบรรจุกระดาษได้ถึง 125 แผ่นของกระดาษ 75 แกรมต่อตารางเมตร (g/m²) (บอนด์ 20 ปอนด์) งานที่รองรับได้ในลำดับย้อนกลับ
- ถาดที่คว่ำหน้าลงสามารถบรรจุกระดาษได้ถึง 250 แผ่นของแต่ละกระดาษ 75 g/m² (บอนด์ 20 ปอนด์) งานที่รองรับได้ในลำดับ
- คุณสมบัตินำมาใช้ MBM เป็นกล่องจดหมาย เรียงกระดาษ ตัวคั่นงาน หรือตัวคัดเลือก/ตัวตรวจทาน
 - กล่องข้อความ: ถาดเปิดถาดที่คว่ำหน้าลงสามารถกำหนดให้กับผู้ใช้หรือกลุ่มของผู้ใช้ งานทั้งหมดที่ผู้ใช้หรือกลุ่มของผู้ใช้ส่งที่ส่งไปยังถาดที่กำหนด นี่เป็นโหมดการทำงานเริ่มต้น
 - ตัวเรียงกระดาษ: MBM สามารถทำหน้าที่เป็นตัวเรียงกระดาษ ด้วยถาดคว่ำหน้าลงเปิดถาด สามารถเรียงกระดาษได้ถึง 2,000 แผ่นของกระดาษ 75 g/m² (บอนด์ 20 ปอนด์) งานที่ส่งไปยังถาดที่ใช้งานน้อยที่สุด (ว่าง) งานที่ใหญ่อาจจะเรียงไว้ในถาดถัดไป
 - ตัวคั่นงาน: งานที่ส่งไปที่ถาดที่ใช้งานแรก (ว่าง) (งานสามารถประกอบไปด้วยต้นฉบับและสำเนา) เริ่มจากถาดบนไปถาดล่าง
 - ตัวคัดเลือก/ตัวตรวจทาน: สำเนาของงานเดี่ยวที่ส่งไปยังถาดที่ติดต่อกัน
- นอกจากการสนับสนุนทั้งหมดของวัสดุพิมพ์ที่การสนับสนุนกระดาษออกนี้ ถาดที่หงายขึ้นยังรองรับการคัดลอกของจดหมาย ฉลาก และแผ่นใสด้วย สำหรับข้อมูลเพิ่มเติมเกี่ยวกับวัสดุพิมพ์ที่รองรับ โปรดดู [วัสดุพิมพ์ที่สนับสนุนในหน้า 43](#)

ระบบส่วนของ MBM

ภาพ 1-1 HP LaserJet printer (ซ้าย) และ HP LaserJet MFP (ขวา)



- 1 ถาดคว่ำหน้าลง 1 ถึง 8 (เครื่องพิมพ์) หรือ 2 ถึง 8 (MFP): ถาดแต่ละถาดเหล่านี้บรรจุได้ถึง 250 แผ่น ในถาดเหล่านี้ กระดาษจะถูกเรียงตามลำดับเป็นกระดาษที่พิมพ์แล้ว

- 2 ถาดคว่ำหน้าลง 1 (ถาดสำเนา): ถาดที่คว่ำหน้าลง 1 เป็นถาดเริ่มต้นสำหรับบางงานสำเนาของ MFP เมื่อ MFP อยู่ในโหมดทดลองข้อความ หรือเมื่ออุปกรณ์เสริมถาดสำเนาได้เปิดแล้ว (เปิดใช้งานแล้ว) ในโหมดการทำงานอื่นๆ งานสำเนาจะถูกส่งไปยังถาดนี้

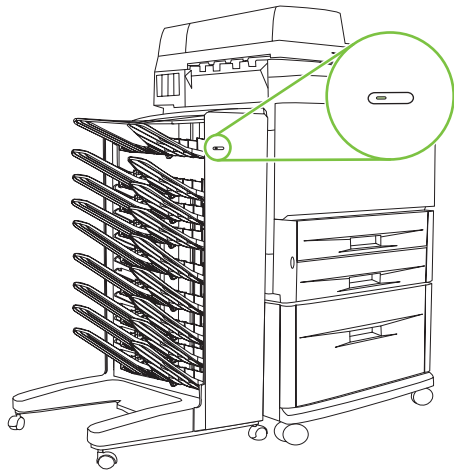
- 3 ถาดที่หงายขึ้นด้านบน (ถาดบนซ้าย): ถาดนี้บรรจุได้ถึง 125 แผ่น ในถาดนี้ กระดาษจะถูกเรียงลำดับย้อนกลับจากกระดาษที่พิมพ์แล้ว

- 4 ไฟสัญญาณผู้ใช้: ไดโอดเปล่งแสง (LED) ของผู้ใช้แสดงสถานะทั่วไปๆ ของ MBM

- 5 ถาดมาตรฐานบน (เครื่องพิมพ์): โปรดดูเอกสารประกอบที่มาพร้อมกับเครื่องพิมพ์ของคุณสำหรับข้อมูลเพิ่มเติมเกี่ยวกับถาดกระดาษออกนี้
 ถาดกระดาษออก ADF (อุปกรณ์ป้อนกระดาษอัตโนมัติ) (MFP): โปรดดูเอกสารประกอบที่มาพร้อมกับ MFP ของคุณสำหรับข้อมูลเพิ่มเติมเกี่ยวกับถาดกระดาษออกนี้

หมายเหตุ: สำหรับข้อมูลเพิ่มเติมเกี่ยวกับถาดกระดาษออกที่ถูกกำหนดเพื่อรับสำเนาและพิมพ์งาน โปรดดู [เริ่มการใช้งาน](#) ในหน้า 6

รูปแบบไฟสัญญาณ




ไฟสัญญาณผู้ใช้ ที่ด้านหน้าของ MBM แสดงสถานะของ MBM ใช้ตารางต่อไปนี้เพื่ออธิบายสถานะของอุปกรณ์โดยการอ่านไฟสัญญาณของผู้ใช้

สถานะไฟสัญญาณ	สัญลักษณ์
สีเขียว, ติดนิ่ง	MBM ทำงานอย่างปกติ
สีเขียวกะพริบ	MBM อยู่ในโหมดบริการ
สีเหลืองอำพัน, ติดนิ่ง	เกิดการดำเนินงานที่ผิดปกติ โปรดดูเครื่องพิมพ์หรือหน้าจอแผงควบคุม MFP และ ข้อความของแผงควบคุม ในหน้า 22 สำหรับข้อมูลเพิ่มเติม
สีเหลืองอำพัน, กะพริบ	เกิดการกระดาษติดหรือข้อผิดพลาดอื่นๆ หรือ MBM ได้ถูกนำออกจากเครื่องพิมพ์หรือ MFP โปรดดูเครื่องพิมพ์หรือหน้าจอแผงควบคุม MFP และ ข้อความของแผงควบคุม ในหน้า 22 สำหรับข้อมูลเพิ่มเติม
ปิด	MBM ปิดอยู่

2 กำหนดค่า MBM สำหรับสภาพแวดล้อมการทำงานของคุณ

บทนี้มีข้อมูลเกี่ยวกับหัวข้อต่อไปนี้:

- [เริ่มการใช้งาน](#)
- [ทำความเข้าใจโหมดการทำงาน](#)
- [ตั้งค่าโหมดการทำงาน](#)
- [ปิดสถานะกระดาษออกเริ่มต้นที่กำหนดสำหรับงานสำเนา](#)
- [กำหนดสถานะกระดาษออกเริ่มต้นให้กับผู้ใช้หรือกลุ่มของผู้ใช้ในโหมดกล่องข้อความ](#)
- [ส่งงานพิมพ์ไปยังสถานะกระดาษออกที่ต่างจากค่าเริ่มต้น](#)
- [ส่งงานสำเนาไปยังสถานะกระดาษออกที่ต่างจากค่าเริ่มต้น](#)

 **หมายเหตุ:** ภาพประกอบในเนื้อหานี้แสดงข้อความเป็นภาษาอังกฤษ ขึ้นอยู่กับระบบปฏิบัติการที่คุณกำลังใช้และการตั้งค่าที่คุณได้ตั้งไว้ หน้าจออาจจะไม่เหมือนกับภาพประกอบเหล่านี้

เริ่มการใช้งาน

หลังจากได้ติดตั้งไดรเวอร์เครื่องพิมพ์แล้ว ให้คุณกำหนดค่า MBM ในไดรเวอร์เครื่องพิมพ์และที่แผงควบคุมก่อนที่คุณจะใช้

ไม่ว่า MBM จะเชื่อมต่อไปยังเครื่องพิมพ์หรือ MFP แล้ว ภาตกระดาษออกจะตั้งค่าเป็นอันดับแรกหรือเฉพาะภาตเพื่อรับสำเนา (ภาตสำเนา) หรืองานพิมพ์ โปรดดูตารางต่อไปนี้เป็นข้อมูลเพิ่มเติมเกี่ยวกับภาตกระดาษออกที่ถูกกำหนดเพื่อรับสำเนาและพิมพ์งาน สำหรับข้อมูลเพิ่มเติม โปรดดู [ส่งงานสำเนาไปยังภาตกระดาษออกที่ต่างจากค่าเริ่มต้น](#) ในหน้า 17

เมื่อ MBM ได้เชื่อมต่อไปยัง	โหมดในการทำงาน	ภาตสำเนา	ภาตกระดาษออกเริ่มต้นสำหรับงานสำเนา	ภาตกระดาษออกเริ่มต้นสำหรับงานพิมพ์
เครื่องพิมพ์	<ul style="list-style-type: none">• โหมดกล่องข้อความ• โหมดเรียงกระดาษ• โหมดตัวกันงาน• โหมดตัวคัดเลือก/ตัวตรวจทาน	(เครื่องพิมพ์ไม่สามารถสร้างสำเนาได้)	(เครื่องพิมพ์ไม่สามารถสร้างสำเนาได้)	ภาตมาตรฐานด้านบน
MFP	โหมดกล่องข้อความ	ไม่สามารถใช้งานได้ (เปิดใช้งานตลอดในโหมดกล่องข้อความ)	ภาตที่ค้ำหน้าลง 1	ภาตที่ค้ำหน้าลง 2 ถึง 8
	<ul style="list-style-type: none">• โหมดเรียงกระดาษ• โหมดตัวกันงาน• โหมดตัวคัดเลือก/ตัวตรวจทาน	เปิดใช้งานแล้ว (ค่าเริ่มต้น)	ภาตที่ค้ำหน้าลง 1	ภาตที่ค้ำหน้าลง 2 ถึง 8
	<ul style="list-style-type: none">• โหมดเรียงกระดาษ• โหมดตัวกันงาน• โหมดตัวคัดเลือก/ตัวตรวจทาน	ยกเลิกการใช้งานแล้ว	ภาตที่ค้ำหน้าลง 1 ถึง 8	ภาตที่ค้ำหน้าลง 1 ถึง 8

ทำความเข้าใจโหมดการทำงาน

MBM มีสี่โหมดการทำงาน

- ☞ **หมายเหตุ:** เมื่อเชื่อมต่อ MBM ไปยังอุปกรณ์ต่อพ่วงแบบมัลติฟังก์ชัน (MFP) แล้ว ถัดหน้าหน้า 1 ที่กำหนดสำหรับงานสำเนา (เป็นค่าเริ่มต้น) และไม่สามารถใช้งานในไดรเวอร์เครื่องพิมพ์ แต่ละถาดกระดาษออกเจ็ดถาดที่มีอยู่ในไดรเวอร์เครื่องพิมพ์ เมื่อเปลี่ยนโหมดการทำงานแล้ว เครื่องพิมพ์หรือ MFP จะรีเซ็ต

กล่องข้อความ

ถาดคว่ำหน้าลงแปดถาด (ถาดคว่ำหน้าเจ็ดถาดเมื่อได้เชื่อมต่อ MBM ไปยัง MFP) สามารถถูกกำหนดไปยังผู้ใช้ส่วนตัวหรือกลุ่มของผู้ใช้ งานทั้งหมดที่ผู้ใช้หรือกลุ่มของผู้ใช้ส่งที่ไปยังถาดที่กำหนด นี่เป็นโหมดการทำงานเริ่มต้น เมื่อได้เลือกโหมดกล่องข้อความแล้ว แต่ละถาดกระดาษออกที่สามารถใช้งานได้เป็นปลายทางกระดาษออกในไดรเวอร์เครื่องพิมพ์และที่แผงควบคุม

ถาดที่หงายขึ้น (ถาดบนซ้าย) สามารถบรรจุได้ถึง 125 แผ่นและแต่ละถาดคว่ำหน้าลงสามารถบรรจุได้ถึง 250 แผ่น เมื่อถาดกระดาษออกที่กำหนดเต็ม เครื่องพิมพ์หรือ MFP จะหยุดการพิมพ์จนกระทั่งวัสดุพิมพ์ในถาดที่ถูกถอดออก

ตัวเรียงกระดาษ

MBM สามารถใช้เป็นตัวเรียงกระดาษ การใช้ถาดคว่ำหน้าลงแปดถาด สามารถเรียงกระดาษได้ถึง 2,000 แผ่น งานที่ส่งไปยังถาดกระดาษออกเริ่มต้นด้วยถาดคว่ำหน้าลงว่างที่มีอยู่ที่น้อยที่สุด เมื่อถาดกระดาษออกเต็ม งานปัจจุบันหรืองานใหม่จะถูกส่งไปยังถาดถัดไปที่สามารถใช้งานได้จนกระทั่งถาดนั้นเต็ม งานที่ใหญ่อาจจะเรียงไว้ในถาดถัดไป เมื่อเลือกโหมดเรียงกระดาษแล้ว คุณไม่สามารถเลือกถาดเพื่อส่งงานของคุณ

เมื่อถาดกระดาษออกเต็ม งานจะถูกส่งไปยังถาดถัดไปที่สามารถใช้งานได้โดยอัตโนมัติ เมื่อถาดคว่ำหน้าลงทั้งหมดเต็มอยู่ เครื่องพิมพ์หรือ MFP จะหยุดการพิมพ์และจะแสดง (บนหน้าจอแผงควบคุมของเครื่องพิมพ์หรือ MFP) ที่ตัวเรียงกระดาษเต็ม สำหรับเครื่องพิมพ์หรือ MFP เพื่อดำเนินการพิมพ์ตามลำดับ คุณต้องนำวัสดุพิมพ์ออกจากถาดคว่ำหน้าลงด้านบน (ถาด 1) ออกก่อนและจากนั้นดำเนินการต่อไป

- ☞ **หมายเหตุ:** อย่านำวัสดุพิมพ์ออกจากถาดคว่ำหน้าลงด้านบน (ถาด 1) และจากนั้นพยายามเปลี่ยนวัสดุพิมพ์ในถาดนั้น ลำดับการเรียงกระดาษจะถูกแบ่งแยกเมื่อวัสดุพิมพ์ถูกนำออกและถูกเปลี่ยน

ตัวคั่นงาน

งานที่ส่งไปที่ถาดกระดาษออกที่ใช้งานได้ (ว่าง) (งานสามารถประกอบไปด้วยต้นฉบับและสำเนา) เริ่มจากถาดบนและดำเนินการต่อไปถาดล่าง หากไม่มีถาดที่ว่าง งานจะถูกไปยังถาดบนก่อนและ ถ้าหากถาดบนเต็ม ก็จะส่งไปยังถาดลำดับต่อไป จนถึงถาดล่างสุด ถาดที่งานส่งไปจะได้รับการพิจารณาถาดปลายทาง เมื่อเลือกโหมดตัวคั่นงานแล้ว คุณไม่สามารถเลือกถาดเพื่อส่งงานของคุณ

เมื่อถาดปลายทางเต็ม เครื่องพิมพ์หรือ MFP จะหยุดการพิมพ์ (แม้ว่าถาดอื่นๆ จะไม่เต็มก็ตาม) สำหรับเครื่องพิมพ์หรือ MFP เพื่อดำเนินการพิมพ์ตามลำดับ คุณต้องนำวัสดุพิมพ์ออกจากถาดปลายทาง

ตัวคัดเลือก/ตัวตรวจทาน

แต่ละสำเนาของงานพิมพ์หนึ่งงานหรืองานสำเนาที่ส่งไปยังถาดกระดาษออกที่แยก การเริ่มด้วยถาดคว่ำหน้าลงและดำเนินการต่อไปยังถาดล่างสุด เมื่อสำเนาที่ส่งไปยังถาดล่างสุด การสำเนาครั้งต่อไปจะถูกส่งไปที่ถาดคว่ำหน้าลงด้านบนและจะทำขั้นตอนการส่งซ้ำ เมื่อเลือกนี้แล้ว คุณไม่สามารถเลือกถาดเพื่อส่งงานของคุณ

หากงานพิมพ์หรืองานสำเนาที่ส่งไปยังถาดที่เต็ม เครื่องพิมพ์หรือ MFP จะหยุดการพิมพ์ (แม้ว่าถาดอื่นๆ จะไม่เต็มก็ตาม) สำหรับเครื่องพิมพ์หรือ MFP เพื่อให้การพิมพ์ดำเนินการต่อไป คุณต้องนำวัสดุพิมพ์ออกจากถาดที่เต็มอยู่

ตั้งค่าโหมดการทำงาน

ตั้งค่าโหมดการทำงานที่แผงควบคุมเครื่องพิมพ์หรือ MFP จากนั้นกำหนดค่าไดรเวอร์เครื่องพิมพ์บน โคลเอนต์ทั้งหมดเพื่อให้เข้ากับโหมดการทำงานที่คุณตั้งค่าที่แผงควบคุม

ตั้งค่าโหมดการทำงานที่แผงควบคุม

เครื่องพิมพ์ HP LaserJet 9040/9050 Series

1. ใช้ ▲ หรือ ▼ เพื่อเลื่อนไปยัง กำหนดค่าอุปกรณ์ และจากนั้น ✓
2. ใช้ ▲ หรือ ▼ เพื่อเลื่อนไปยัง การกำหนดค่า MBM-8 และจากนั้น ✓
3. ใช้ ▲ หรือ ▼ เพื่อเลื่อนไปยัง โหมดการทำงาน และจากนั้น ✓
4. ใช้ ▲ หรือ ▼ เพื่อเลื่อนไปยังโหมดการทำงานที่คุณต้องการ แล้วจากนั้นกด ✓ เครื่องพิมพ์ปิดอยู่แล้วเปิด
5. ดำเนินการต่อไปยัง [ตั้งค่าโหมดการทำงานในแผงควบคุมไดรเวอร์เครื่องพิมพ์เพื่อให้ตรงกันกับการตั้งค่าของแผงควบคุม ในหน้า 8](#)

HP LaserJet 9040mfp/9050mfp และ HP Color LaserJet 9500mfp

1. กดปุ่ม เมนู
2. เลื่อนและกด กำหนดค่าอุปกรณ์
3. เลื่อนและกด การกำหนดค่า MBM-8
4. เลื่อนและกด โหมดการทำงาน
5. เลื่อนไปที่โหมดการทำงานที่คุณต้องการ และจากนั้นกด ตกลง เครื่องหมายดอกจัน (*) จะปรากฏขึ้นติดกับการเลือกของคุณ MFP ปิดอยู่แล้วเปิด
6. ดำเนินการต่อไปยัง [ตั้งค่าโหมดการทำงานในแผงควบคุมไดรเวอร์เครื่องพิมพ์เพื่อให้ตรงกันกับการตั้งค่าของแผงควบคุม ในหน้า 8](#)


HP LaserJet M9040 MFP และ HP LaserJet M9050 MFP

1. เลื่อนและกด การจัดการ
2. เลื่อนและกด ลักษณะของอุปกรณ์
3. เลื่อนและกด การกำหนดค่า MBM-8
4. กด โหมดการทำงาน
5. เลือกโหมดการทำงานที่คุณต้องการใช้ และจากนั้นกด บันทึก MFP ปิดอยู่แล้วเปิด
6. ดำเนินการต่อไปยัง [ตั้งค่าโหมดการทำงานในแผงควบคุมไดรเวอร์เครื่องพิมพ์เพื่อให้ตรงกันกับการตั้งค่าของแผงควบคุม ในหน้า 8](#)

ตั้งค่าโหมดการทำงานในแผงควบคุมไดรเวอร์เครื่องพิมพ์เพื่อให้ตรงกันกับการตั้งค่าของแผงควบคุม

การตั้งค่าโหมดการทำงานในไดรเวอร์เครื่องพิมพ์จำเป็นต้องให้ตรงกันกับโหมดการทำงานที่ได้ออกไว้ในแผงควบคุมเพื่อให้แน่ใจว่างานพิมพ์หรืองานสำเนาของคุณได้ส่งไปยังปลายทางที่คาดไว้แล้ว

Windows

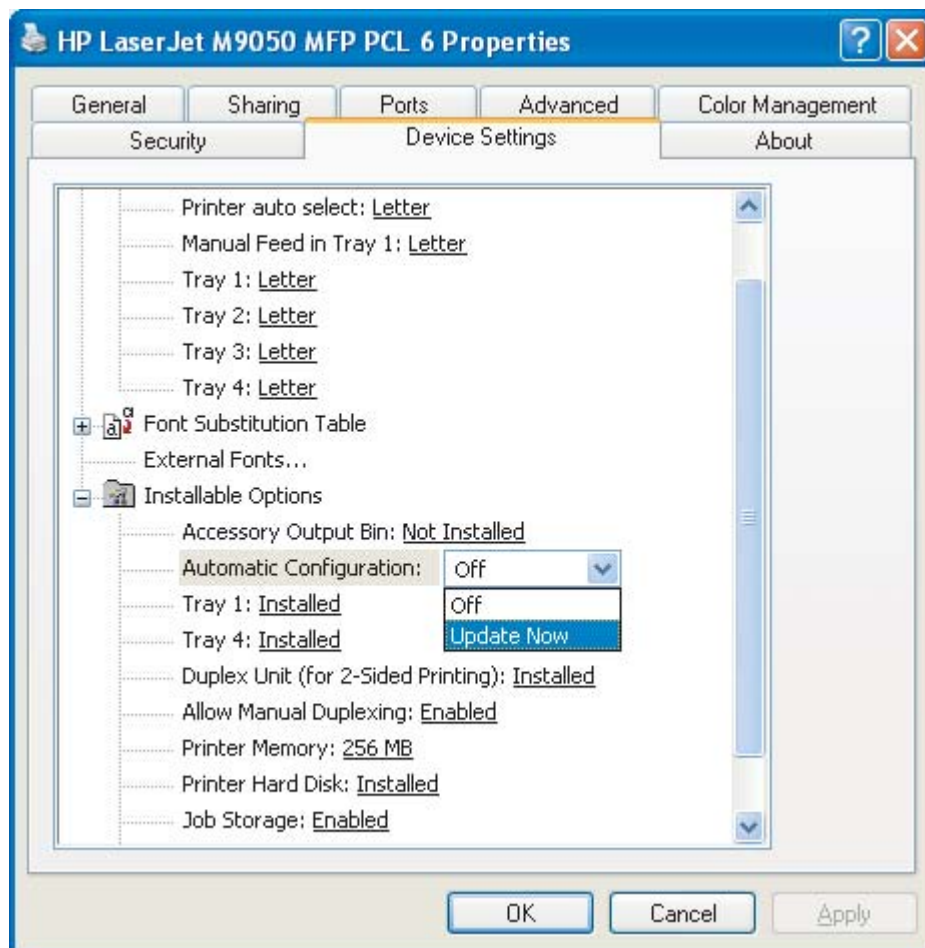
 **หมายเหตุ:** ในการใช้ประโยชน์สูงสุดของความสามารถของการจัดการกระดาษของเครื่องพิมพ์ /MFP ให้ตั้งค่าโหมดการทำงานในไดรเวอร์เครื่องพิมพ์สำหรับแต่ละผู้ใช้

1. สำหรับคอมพิวเตอร์ Windows® 2000, Windows® XP, Windows Server 2003 และ Windows™ Vista ในมุมมองคลาสสิก ให้คลิกที่ปุ่ม **Start** แล้วไปที่ **Settings** และจากนั้นคลิก **Printers**

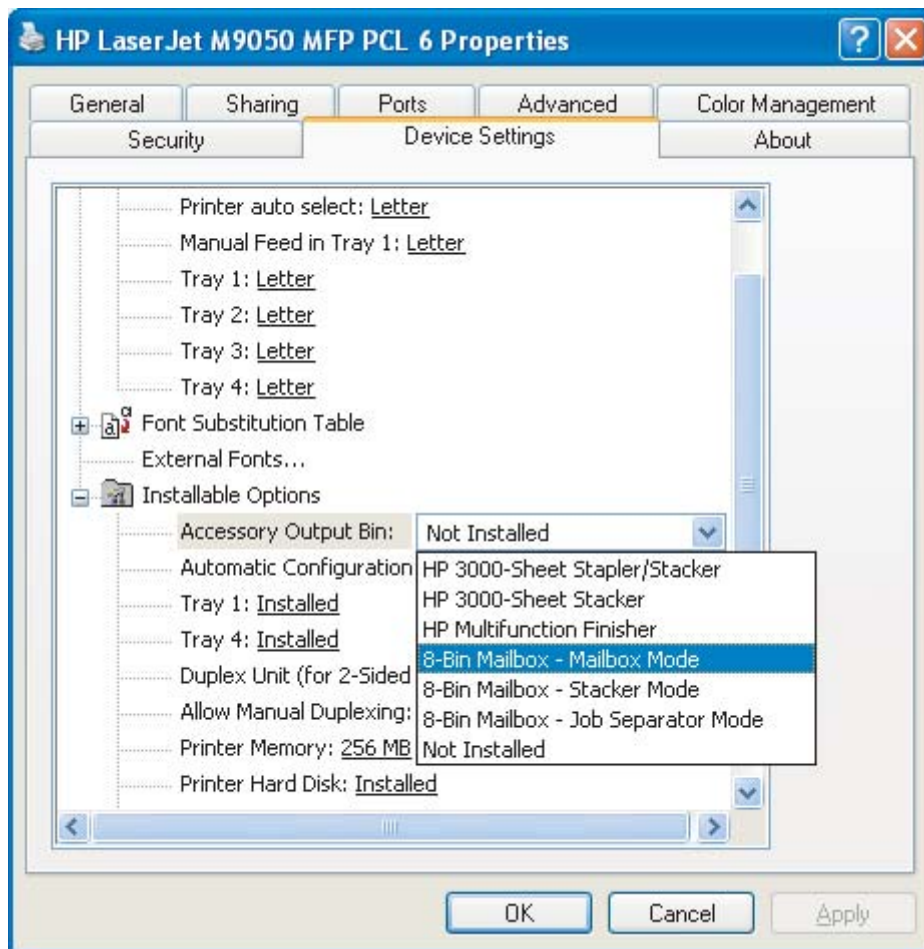
สำหรับคอมพิวเตอร์ Windows XP และ Windows Server 2003 ในมุมมองเริ่มต้น ให้คลิกปุ่ม **Start** แล้วจากนั้นคลิก **Printers and Faxes**

สำหรับคอมพิวเตอร์ Windows Vista ในมุมมองเริ่มต้น ให้คลิกที่ปุ่ม **Start** แล้วคลิก **Control Panel** และจากนั้นคลิกที่ **Printer** ใต้ประเภทของ **Hardware and Sound**

2. คลิกขวาที่ไอคอนผลิตภัณฑ์ของ HP และจากนั้นคลิก **Properties**
3. คลิกที่แท็บ **Device Settings**
4. ทำตามหนึ่งในการกระทำต่อไปนี้:
 - สำหรับการกำหนดค่าอัตโนมัติ ให้ **Installable Options** ให้คลิก **Update Now** ในรายการ **Automatic Configuration**



- สำหรับการกำหนดค่าด้วยตนเอง **Installable Options** ให้เลือกโหมดการทำงานที่เหมาะสมในรายการ **Accessory Output Bin**

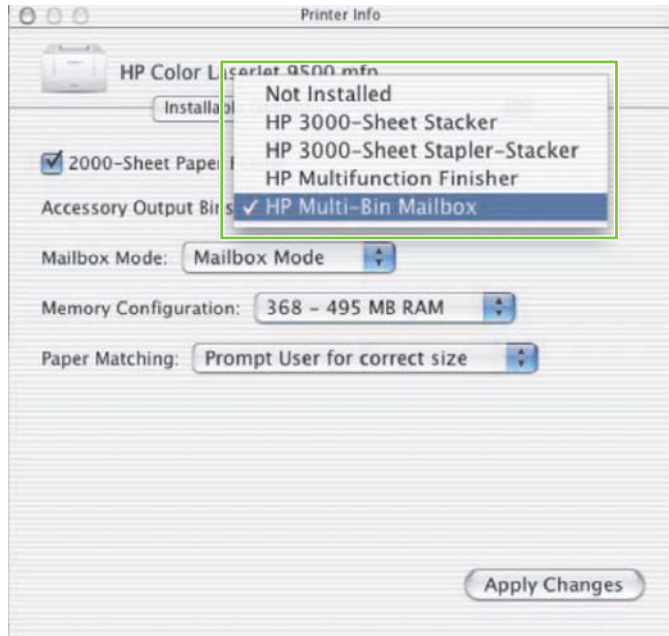


5. คลิก **OK** เพื่อบันทึกการตั้งค่า

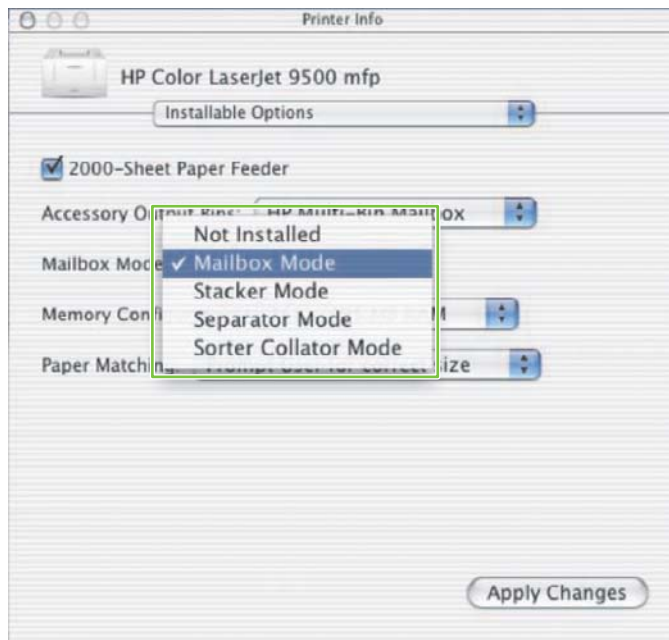
Mac OS X

1. ในเมนู **Apple** ให้คลิก **System Preferences**
2. ในกล่องโต้ตอบ **System Preferences** ให้คลิก **Print & Fax**
3. คลิกที่ปุ่ม **Set Up Printers Printer List** จะปรากฏขึ้น
4. เลือกผลิตภัณฑ์ของ HP แล้วจากนั้นคลิก **Show Info** บนเมนู **Printers**
5. เลือกแผง **Installable Options**

6. ในรายการ **Accessory Output Bins** ให้เลือก **HP Multi-Bin Mailbox**



7. ในรายการ **Mailbox Mode** ให้เลือกโหมดในการทำงานที่เหมาะสม แล้วจากนั้นคลิก **Apply Changes**




ปิดสถานะดาชออกเริ่มต้นที่กำหนดสำหรับงานสำเนา

หากเชื่อมต่อ MBM ไปยัง MFP แล้ว ภาคว่าหน้าลง 1 จะถูกกำหนดสำหรับงานสำเนาปกติในโหมดการทำงานต่อไปนี้:

- ตัวเรียงกระดาษ
- ตัวคั่นงาน
- ตัวคัดเลือก/ตัวตรวจทาน

หากปิดสถานะสำเนาแล้ว งานสำเนาปกติจะถูกไปยังภาคว่าหน้าลง 1 ถึง 8 สำหรับโหมดเรียงกระดาษ โหมดตัวคั่นงาน และ โหมดตัวคัดเลือก/ตัวตรวจทาน

 **หมายเหตุ:** ตัวเลือกนี้จะไม่นำมาใช้กับโหมดกล่องข้อความ เมื่อใช้โหมดกล่องข้อความแล้ว ภาคว่าหน้าลง 1 จะถูกใช้ในงานสำเนาตลอด

เครื่องพิมพ์ HP LaserJet 9040/9050 Series

1. ใช้ ▲ หรือ ▼ เพื่อเลื่อน ไปยัง กำหนดค่าอุปกรณ์ และจากนั้น ✓
2. ใช้ ▲ หรือ ▼ เพื่อเลื่อน ไปยัง การกำหนดค่า MBM-8 และจากนั้น ✓
3. ใช้ ▲ หรือ ▼ เพื่อเลื่อน ไปยัง ภาคว่าหน้าลง และจากนั้น ✓
4. ใช้ ▲ หรือ ▼ เพื่อเลื่อน ไปยังตัวเลือกในการเปิดหรือปิดสถานะสำเนา แล้วจากนั้นกด ✓

HP LaserJet 9040mfp/9050mfp และ HP Color LaserJet 9500mfp

1. กดปุ่ม เมนู
2. เลื่อนและกด กำหนดค่าอุปกรณ์
3. เลื่อนและกด การกำหนดค่า MBM-8
4. เลื่อนและกด ภาคว่าหน้าลง
5. เลื่อน ไปยังตัวเลือกเพื่อเปิดหรือปิดสถานะสำเนา แล้วจากนั้นกด ตกลง

HP LaserJet M9040 MFP และ HP LaserJet M9050 MFP

1. เลื่อนและกด การจัดการ
2. เลื่อนและกด ลักษณะของอุปกรณ์
3. เลื่อนและกด การกำหนดค่า MBM-8
4. กด ภาคว่าหน้าลง
5. กด เปิดใช้งานแล้ว หรือ ยกเลิกการใช้งานแล้ว แล้วกด บันทึก

กำหนดกระดาษออกเริ่มต้นให้กับผู้ใช้หรือกลุ่มของผู้ใช้ในโหมดกล่องข้อความ

เมื่อกำหนดค่า HP 8-bin Mailbox (MBM) เป็นกล่องข้อความแล้ว กระดาษออกสามารถให้กับผู้ใช้หรือกลุ่มของผู้ใช้คุณสมบัตินี้ใช้งานได้ ในไดรเวอร์เครื่องพิมพ์

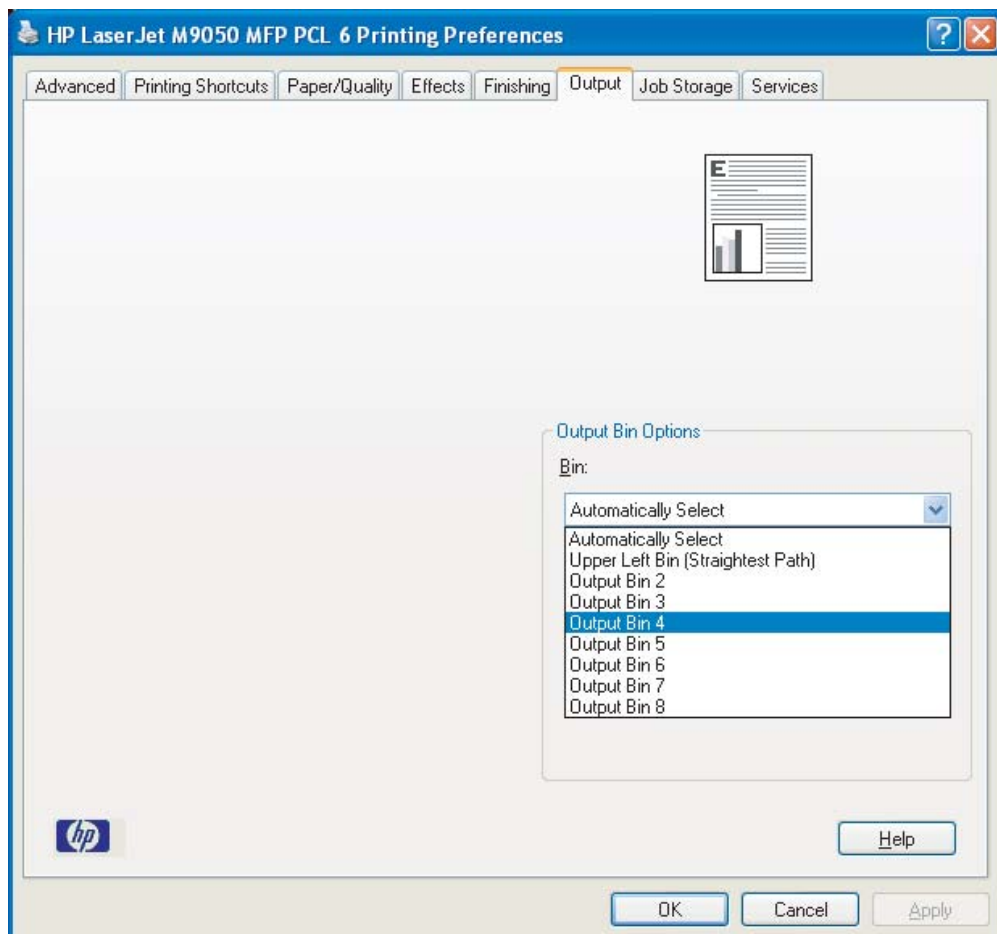
Microsoft Windows

1. สำหรับคอมพิวเตอร์ Windows 2000, Windows XP, Windows Server 2003 และ Windows Vista ในมุมมองคลาสสิก ให้คลิกที่ปุ่ม **Start** แล้วไปที่ **Settings** แล้วจากนั้นคลิก **Printers**

สำหรับคอมพิวเตอร์ Windows XP และ Windows Server 2003 ในมุมมองเริ่มต้น ให้คลิกปุ่ม **Start** แล้วจากนั้นคลิก **Printers and Faxes**

สำหรับคอมพิวเตอร์ Windows Vista ในมุมมองเริ่มต้น ให้คลิกที่ปุ่ม **Start** แล้วคลิก **Control Panel** และจากนั้นคลิกที่ **Printer** ใต้ประเภทของ **Hardware and Sound**

2. คลิกขวาที่ไอคอนผลิตภัณฑ์ของ HP และจากนั้นคลิก **Printing Preferences**
3. บนแท็บ **Output** ให้เลือกกระดาษออกที่เหมาะสม แล้วจากนั้นคลิก **OK**



4. ทำซ้ำขั้นตอนที่ 1 ถึง 3 สำหรับผู้ใช้แต่ละคน

Macintosh

คุณสามารถกำหนดกระดาษออกเริ่มต้นให้กับผู้ใช้หรือกลุ่มของผู้ใช้สำหรับโหมดกล่องข้อความโดยการสร้างค่าล่วงหน้าในไดเรกทอรีเครื่องพิมพ์ที่ระบุการตั้งค่ากระดาษออกอย่างเหมาะสม

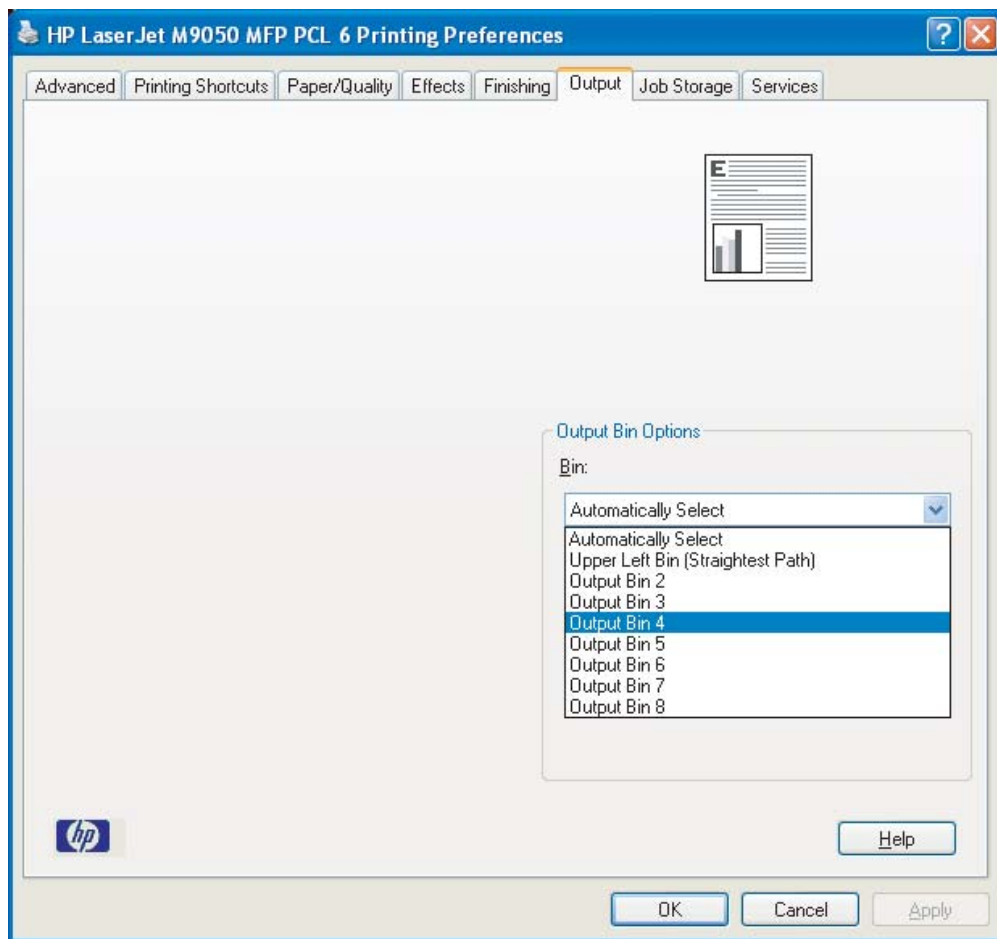
1. เมื่อคอมพิวเตอร์ที่เป็นของผู้ใช้ที่คุณทำการกำหนด ให้เปิดเอกสารแล้วคลิก **Print** บนเมนู **File**
2. เลือกกระดาษออกที่เหมาะสม
3. ในเมนูป๊อปอัพ **Presets** ให้คลิก **Save As** และจากนั้นพิมพ์ชื่อสำหรับค่าล่วงหน้า

ส่งงานพิมพ์ไปยังถาดกระดาษออกที่ต่างจากค่าเริ่มต้น

เนื่องจากคุณไม่สามารถระบุถาดกระดาษออกที่คว่านำลงเพื่อส่งงานพิมพ์ไปในโหมดเรียงกระดาษ โหมดตัวคั่นงาน และ โหมดตัวคัดเลือก/ตัวตรวจทาน ตัวเลือกสำหรับโหมดเหล่านี้คือ **Output Bins 1-8** (สำหรับเครื่องพิมพ์) หรือ **Output Bins 2-8** (สำหรับ MFP) เมื่อเชื่อมต่อ MBM ไปยัง MFP แล้ว ถาดกระดาษออก 1 จะไม่สามารถใช้งานได้ในไดรเวอร์เครื่องพิมพ์

Microsoft Windows

1. เปิดเอกสารแล้วคลิก **Print** บนเมนู **File**
2. คลิก **Setup** หรือ **Properties** (ตัวเลือกนี้อาจจะต่างกับโปรแกรมของคุณ)
3. คลิก **Output** หรือแท็บ **Destination**
4. ในรายการ **Bin** ให้เลือกถาดกระดาษออก แล้วจากนั้นคลิก **OK**



Macintosh

1. บนเมนู **File** คลิก **Print**
2. เลือกแผง **Finishing**
3. ในรายการ **Output Destination** ให้เลือก **8-Bin Mailbox**
4. ในรายการ **Mailbox Options** ให้เลือกกระดาษกระดาษออกที่เหมาะสม แล้วคลิก **Print**

ส่งงานสำเนาไปยังถาดกระดาษออกที่ต่างจากค่าเริ่มต้น

HP LaserJet 9040mfp/9050mfp และ HP Color LaserJet 9500mfp

1. กด ไอคอนสำเนาบนหน้าจอแผงควบคุม
2. กด การตั้งค่าการสำเนา แล้วกดแท็บ**Advanced**
3. เลือกถาดกระดาษออกสำหรับงานสำเนาของคุณ

HP LaserJet M9040 MFP และ HP LaserJet M9050 MFP

1. กด สำเนา
2. เลื่อนและกด ถาดกระดาษออก
3. เลือกถาดกระดาษออก
4. กด ตกลง

ตัวเลือกถาดกระดาษออกที่ใช้งานได้สำหรับงานสำเนาจะแตกต่างกันโดยจะขึ้นอยู่กับโหมดการทำงาน โปรดดูตารางต่อไปนี้สำหรับข้อมูลเพิ่มเติม

โหมดในการทำงาน	เปิดการใช้งานถาดสำเนาแล้ว	ปิดการใช้งานถาดสำเนาแล้ว
โหมดกล่องข้อความ	ถาดบน ถาด 1 ¹ ถาด 2 ถาด 3 ถาด 4 ถาด 5 ถาด 6 ถาด 7 ถาด 8	ไม่สามารถใช้งานได้ (ถาดคว่ำหน้าลง 1 จะถูกใช้สำหรับงานสำเนาตลอดเมื่อโหมดได้ตั้งค่าโหมดกล่องข้อความแล้ว)
โหมดเรียงกระดาษ	ถาดบน(พารที่ตรง)	ถาดบน(พารที่ตรง)
โหมดตัวต้นงาน	ถาด 1 ¹	ถาด 1-8 (ลำดับถูกต้อง) ¹
โหมดตัวตัดเลือก/ตัวตรวจทาน	ถาด 2-8 (ลำดับถูกต้อง)	

¹ ถาดเริ่มต้น

3 การแก้ไข้ปัญหา

แก้ไข้ปัญหาทั่วไป

ใช้ข้อมูลในตารางต่อไปนี้เพื่อแก้ไข้ปัญหาทั่วไป ที่สามารถเกิดขึ้นได้กับ MBM

ปัญหา	การแก้ไข้
MBM ไม่เปิด	<ul style="list-style-type: none">• ตรวจสอบให้แน่ใจว่าได้เสียบสายไฟลงในถาดป้อนกระดาษขนาด 2,000 แผ่นแน่นแล้ว• หากคุณกำลังใช้ MBM กับ HP Color LaserJet 9500mfp ให้ตรวจสอบให้แน่ใจว่าได้เสียบสายไฟลงในฐานของเครื่อง MFP แน่นแล้ว• ตรวจสอบให้แน่ใจว่าได้เสียบสายเคเบิลสื่อสาร MBM ลงในเครื่องพิมพ์หรือ MFP แน่นแล้ว• ปิดเครื่องพิมพ์หรือ MFP ให้ตรวจการเชื่อมต่อของสายเคเบิลทั้งหมด แล้วจากนั้นเปิดเครื่องพิมพ์หรือ MFP
เครื่องพิมพ์หรือ MFP ไม่รู้จัก MBM -หรือ- ไฟสัญญาณผู้ใช้งาน MBM ปิดอยู่	<ul style="list-style-type: none">• ตรวจสอบสายไฟบน MBM• ตรวจสอบให้แน่ใจว่าได้กำหนดค่า MBM ในซอฟต์แวร์เครื่องพิมพ์แล้ว• ตรวจสอบให้แน่ใจว่าได้เสียบสายเคเบิลสื่อสาร MBM ลงในเครื่องพิมพ์หรือ MFP แน่นแล้ว• พิมพ์หน้าการกำหนดค่าเพื่อดูว่าหาก MBM ทำงานเป็นปกติ• หากเครื่องพิมพ์หรือ MFP ยังคงไม่รู้จัก MBM โปรดติดต่อไปที่ผู้ให้บริการของ HP ที่ได้รับอนุญาต โปรดดู ข้อมูลการสนับสนุน ในหน้า 31
งานไปที่ตำแหน่งกระดาษออกอื่นที่ไม่ได้คาดไว้	<ul style="list-style-type: none">• ตรวจสอบให้แน่ใจว่าคุณใช้น้ำหนักและขนาดของวัสดุพิมพ์ที่รองรับสำหรับข้อมูลเพิ่มเติม โปรดดู วัสดุพิมพ์ที่สนับสนุน ในหน้า 43 <p>หมายเหตุ: การใช้วัสดุพิมพ์ที่ไม่ตรงตามข้อกำหนดของ HP อาจทำให้เกิดปัญหาที่อาจจำเป็นต้องซ่อมแซม การซ่อมแซมนี้จะไม่ครอบคลุมในการรับประกันของ the Hewlett-Packard หรือข้อตกลงของบริการ</p> <ul style="list-style-type: none">• ตรวจสอบให้แน่ใจว่าได้เลือกถาดกระดาษที่ถูกต้องในซอฟต์แวร์เครื่องพิมพ์แล้ว สำหรับข้อมูลเพิ่มเติมเกี่ยวกับการตั้งค่าการเปลี่ยนในซอฟต์แวร์เครื่องพิมพ์ โปรดดูเอกสารประกอบคู่มือผู้ใช้ที่มาพร้อมกับเครื่องพิมพ์หรือ MFP• พิมพ์หน้าการกำหนดค่าแล้วดูให้แน่ใจว่าโหมดการทำงานในซอฟต์แวร์เครื่องพิมพ์ตรงกับข้อมูลบนหน้าการกำหนดค่า
เนื่องจากถาดค้ำน้ำหนักเต็ม เครื่องพิมพ์หรือ MFP จะหยุดการพิมพ์ แต่เมื่อสิ้นนำกระดาษออกจากหนึ่งในถาดค้ำน้ำหนัก เครื่องพิมพ์หรือ MFP จะไม่ทำการพิมพ์งานต่อไป	<p>ตรวจสอบให้แน่ใจว่าได้นำวัสดุพิมพ์ทั้งหมดออก แล้วเริ่มด้วยถาดค้ำน้ำหนักด้านบนสุด (ถาด 1) และดำเนินการต่อไป หากนำวัสดุพิมพ์ออกการเริ่มต้นจากถาดอื่นๆ นอกจากถาด 1 MBM จะข้ามไป</p> <p>หมายเหตุ: ยานำวัสดุพิมพ์ออกจากถาดค้ำน้ำหนักด้านบน (ถาด 1) และจากนั้นพยายามเปลี่ยนวัสดุพิมพ์ในถาดนั้น ลำดับการเรียงกระดาษจะถูกแบ่งแยกเมื่อวัสดุพิมพ์ถูกนำออกและถูกเปลี่ยน</p>

ปัญหา	การแก้ไข
<p>วัสดุพิมพ์ติด</p>	<ul style="list-style-type: none"> • ตรวจสอบให้แน่ใจว่าคุณใช้น้ำหนักและขนาดของวัสดุพิมพ์ที่รองรับสำหรับข้อมูลเพิ่มเติม โปรดดู วัสดุพิมพ์ที่สนับสนุน ในหน้า 43 <p>หมายเหตุ: การใช้วัสดุพิมพ์ที่ไม่ตรงตามข้อกำหนดของ HP อาจทำให้เกิดปัญหาที่อาจจำเป็นต้องซ่อมแซม การซ่อมแซมนี้จะไม่ครอบคลุมในการรับประกันของ the Hewlett-Packard หรือข้อตกลงของบริการ</p> <ul style="list-style-type: none"> • ตรวจสอบสายเคเบิลและช่องเสียบระหว่างเครื่องพิมพ์และ MBM
<p>เกิดปัญหากระดาษติดขึ้นซ้ำๆ</p>	<p>ปัญหากระดาษติดซ้ำๆ ที่เกิดขึ้นเมื่อวัสดุพิมพ์เดินทางอยู่ในระหว่างเครื่องพิมพ์หรือ MFP กับ MBM อาจหมายถึงว่าเครื่องพิมพ์ หรือ MFP กับ MBM ได้ติดตั้งอยู่บนพื้นที่ที่ไม่เรียบ</p> <p>ระดับความเรียบของ MBM โปรดดูคู่มือการติดตั้ง MBM สำหรับข้อมูลเพิ่มเติมเกี่ยวกับระดับความเรียบของ MBM</p>

ข้อความของแผงควบคุม

ตารางต่อไปนี้อธิบายข้อความของแผงควบคุมทั่วไปๆ ที่เกี่ยวข้องกับ MBM

 **หมายเหตุ:** สำหรับข้อความของแผงควบคุมที่เกี่ยวข้องกับกระดาษติดที่เกิดขึ้นเมื่อใช้ MBM โปรดดู [ข้อความของแผงควบคุมเกี่ยวกับกระดาษติด ในหน้า 24](#)

ข้อความที่แผงควบคุม	คำอธิบาย	วิธีปฏิบัติที่แนะนำ
ถาดบนซ้ายเต็ม	ถาดที่หงายขึ้นด้านบน (ถาดบนซ้าย) เต็ม	ถอดวัสดุพิมพ์ทั้งหมดออกจากถาดที่หงายขึ้น
ถาดเสริม 1 เต็ม	ถาดที่หงายขึ้นหนึ่งถาดหรือมากกว่าเต็ม	ถอดวัสดุพิมพ์ทั้งหมดออกจากถาดที่คว่ำลง
ถาดเสริม 2 เต็ม		
ถาดเสริม 3 เต็ม		
ถาดเสริม 4 เต็ม		
ถาดเสริม 5 เต็ม		
ถาดเสริม 6 เต็ม		
ถาดเสริม 7 เต็ม		
ถาดเสริม 8 เต็ม		
ถาดเสริม 1- 8 เต็ม		
ถาดเสริม 2- 8 เต็ม		
ทางผ่านกระดาษออกเปิดอยู่	MBM ติดตั้งไปที่เครื่องพิมพ์หรือ MFP บนด้านซ้าย ไม่ถูกต้อง	<ol style="list-style-type: none">1. Attach the MBM to the printer or MFP.2. ปรับลูกคันที่ด้านล่างของ MBM เพื่อให้เสมอกับ MBM โปรดดูคู่มือการติดตั้ง MBM สำหรับข้อมูลเพิ่มเติมเกี่ยวกับระดับความเรียบของ MBM
13.12.XX กระดาษติดในอุปกรณ์เสริมทางซ้าย	มีกระดาษติดอยู่ใน MBM	สำหรับข้อมูลเพิ่มเติม โปรดดู ข้อความของแผงควบคุมเกี่ยวกับกระดาษติด ในหน้า 24
66.12.60 66.12.61 อุปกรณ์กระดาษออกไม่ทำงาน	ปัญหาที่มีอยู่กับกลภายในเขตการส่ง	<ol style="list-style-type: none">1. ย้าย MBM ออกจากเครื่องพิมพ์หรือ MFP2. ตรวจสอบว่าถาดกระดาษออกทั้งหมดได้ติดตั้งอย่างถูกต้องแล้ว3. นำชิ้นส่วนของวัสดุพิมพ์ที่อาจจะทำให้เกิดขวางการเคลื่อนย้ายของเขตการส่งออก โปรดดู ตำแหน่งและส่วนต่างๆ ของกระดาษติด ในหน้า 24 สำหรับตำแหน่งของเขตการส่ง4. ติดตั้ง MBM อีก5. ร่อนไฟสถานะสีเขียวติดนิ่งปรากฏขึ้นบนไฟสัญญาณผู้ใช้ก่อนที่คุณจะดำเนินการพิมพ์ต่อไป
ตรวจสอบถาดของอุปกรณ์กระดาษออก 65.12.70 65.12.71 65.22.72 65.22.73	ปัญหาที่มีอยู่กับการย้ายขึ้นและลงของเขตการส่ง	<ol style="list-style-type: none">1. ย้าย MBM ออกจากเครื่องพิมพ์หรือ MFP2. ตรวจสอบให้แน่ใจว่าถาดกระดาษออกทั้งหมดได้ติดตั้งอย่างถูกต้องแล้ว3. ตรวจสอบให้แน่ใจว่าฝาปิดได้ติดตั้งอย่างถูกต้องแล้ว โปรดดู ตำแหน่งและส่วนต่างๆ ของกระดาษติด ในหน้า 24 สำหรับตำแหน่งของฝาปิด

ข้อความที่แจ้งความคุม	คำอธิบาย	วิธีปฏิบัติที่แนะนำ
สภาวะของอุปกรณ์กระดาษออก		<ol style="list-style-type: none"> 4. นำวัสดุพิมพ์ที่อาจจะทำให้เกิดขวางการเคลื่อนย้ายของสายพาน โปรดดู ตำแหน่งและส่วนต่างๆ ของกระดาษติด ในหน้า 24 สำหรับตำแหน่งของสายพาน 5. ติดตั้ง MBM อีก 6. รอกนไฟสถานะสีเขียวติดนิ่งปรากฏขึ้นบนไฟสัญญาณผู้ใช้ก่อนที่คุณจะดำเนินการพิมพ์ต่อไป
66.12.05	เกิดการทำงานที่ผิดปกติภายใน	ปิดเครื่องพิมพ์หรือ MFP แล้วเปิดใหม่อีกครั้ง หากยังมีปัญหาอยู่ ให้ติดต่อฝ่ายบริการ โปรดดู ข้อมูลการสนับสนุน ในหน้า 31
66.12.06		
66.12.86		
อุปกรณ์กระดาษออกไม่ทำงาน		

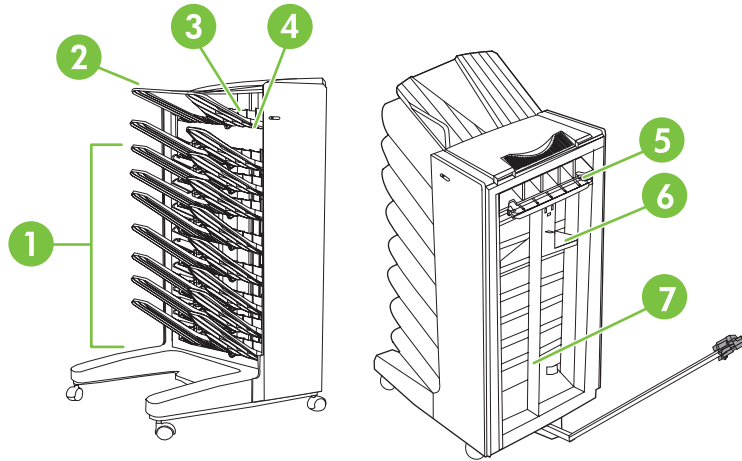
แก้ปัญหากระดาษติดขัด

หากข้อความ กระดาษติดในอุปกรณ์เสริมทางซ้าย ปรากฏขึ้นบนแผงควบคุม ให้ปฏิบัติตามการดำเนินการที่แนะนำใน [ข้อความของแผงควบคุมเกี่ยวกับกระดาษติด](#) ในหน้า 24

- ☞ **หมายเหตุ:** เมื่อคุณนำกระดาษติดออก โปรดระมัดระวังอย่าให้วัสดุพิมพ์ฉีกขาด หากเป็นชิ้นส่วนเล็กๆ ของวัสดุพิมพ์ที่อยู่ทางซ้ายใน MBM จะสามารถทำให้เกิดกระดาษติดเพิ่มเติม

ตำแหน่งและส่วนต่างๆ ของกระดาษติด

ภาพประกอบต่อไปนี้ จะแสดงส่วนต่างๆ ของ MBM ที่อาจเกี่ยวข้องเมื่อเกิดกระดาษติด



1	ถาดที่คิดว่าหน้าลง
2	ถาดหงายขึ้น
3	ฟลิปเปอร์
4	ฝ่าปิด
5	บริเวณทางเข้า
6	เขตการส่ง
7	สายพาน

ข้อความของแผงควบคุมเกี่ยวกับกระดาษติด

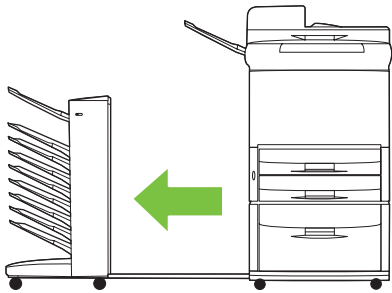
ตารางต่อไปนี้ อธิบายข้อความของแผงควบคุมที่เกี่ยวข้องกับกระดาษติดที่เกิดขึ้นเมื่อใช้ MBM

ข้อความที่แผงควบคุม	คำอธิบาย	วิธีปฏิบัติที่แนะนำ
13.12.01	มีกระดาษติดอยู่ในบริเวณทางเข้าหรือส่วนประกอบของฟลิปเปอร์	1. ย้าย MBM ออกจากเครื่องพิมพ์หรือ MFP
13.12.02		2. นำออกจากถาดที่หงายขึ้น
13.12.03		3. นำวัสดุพิมพ์ที่ติดออกจากบริเวณกระดาษออกของเครื่องพิมพ์หรือ MFP และจากบริเวณทางเข้าหรือฟลิปเปอร์ของ MFP
13.12.04		
13.12.05		

ข้อความที่แวงความคุม	คำอธิบาย	วิธีปฏิบัติที่แนะนำ
13.12.06 กระดาษติดในอุปกรณ์เสริมทางซ้าย		<ol style="list-style-type: none"> ตรวจสอบให้แน่ใจว่าคุณใช้น้ำหนักและขนาดของวัสดุพิมพ์ที่รองรับ สำหรับข้อมูลเพิ่มเติม โปรดดู วัสดุพิมพ์ที่สนับสนุน ในหน้า 43 ตรวจสอบว่ากระดาษที่หงายขึ้น ได้ติดตั้งอย่างถูกต้องแล้ว ติดตั้งกระดาษที่หงายขึ้นอีกครั้งและตรวจสอบว่าได้ติดตั้งอย่างถูกต้องแล้ว ติดตั้ง MBM อีก รอนไฟสถานะสีเขียวติดนิ่งปรากฏขึ้นบนไฟสัญญาณผู้ใช้ก่อนที่คุณจะดำเนินการพิมพ์ต่อไป
13.12.50 กระดาษติดในอุปกรณ์เสริมทางซ้าย	วัสดุพิมพ์มีอยู่ในสายพานหรือเขตการส่ง	<ol style="list-style-type: none"> ย้าย MBM ออกจากเครื่องพิมพ์หรือ MFP ถอดวัสดุพิมพ์ออกจากสายพาน ถอดวัสดุพิมพ์ใดๆ ออกจากเขตการส่ง ตรวจสอบให้แน่ใจว่าคุณใช้น้ำหนักและขนาดของวัสดุพิมพ์ที่รองรับ สำหรับข้อมูลเพิ่มเติม โปรดดู วัสดุพิมพ์ที่สนับสนุน ในหน้า 43 ติดตั้ง MBM อีก รอนไฟสถานะสีเขียวติดนิ่งปรากฏขึ้นบนไฟสัญญาณผู้ใช้ก่อนที่คุณจะดำเนินการพิมพ์ต่อไป
13.12.51 กระดาษติดในอุปกรณ์เสริมทางซ้าย	มีกระดาษติดอยู่ในสายพาน	<ol style="list-style-type: none"> ย้าย MBM ออกจากเครื่องพิมพ์หรือ MFP ถอดวัสดุพิมพ์ออกจากสายพาน ตรวจสอบให้แน่ใจว่าคุณใช้น้ำหนักและขนาดของวัสดุพิมพ์ที่รองรับ สำหรับข้อมูลเพิ่มเติม โปรดดู วัสดุพิมพ์ที่สนับสนุน ในหน้า 43 ติดตั้ง MBM อีก รอนไฟสถานะสีเขียวติดนิ่งปรากฏขึ้นบนไฟสัญญาณผู้ใช้ก่อนที่คุณจะดำเนินการพิมพ์ต่อไป
13.12.52	มีกระดาษติดอยู่ในสายพานหรือในเขตการส่ง	<ol style="list-style-type: none"> ย้าย MBM ออกจากเครื่องพิมพ์หรือ MFP
13.12.53		<ol style="list-style-type: none"> ถอดวัสดุพิมพ์ใดๆ ออกจากเขตการส่ง
13.12.54 กระดาษติดในอุปกรณ์เสริมทางซ้าย		<ol style="list-style-type: none"> ถอดวัสดุพิมพ์ออกจากสายพาน ตรวจสอบให้แน่ใจว่าคุณใช้น้ำหนักและขนาดของวัสดุพิมพ์ที่รองรับ สำหรับข้อมูลเพิ่มเติม โปรดดู วัสดุพิมพ์ที่สนับสนุน ในหน้า 43 ติดตั้ง MBM อีก รอนไฟสถานะสีเขียวติดนิ่งปรากฏขึ้นบนไฟสัญญาณผู้ใช้ก่อนที่คุณจะดำเนินการพิมพ์ต่อไป

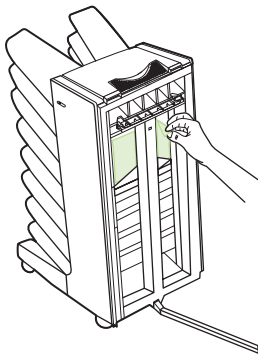
นำกระดาษติดที่อยู่ในสายพานออก

1. ย้าย MBM ออกจากเครื่องพิมพ์หรือ MFP ในการทำสิ่งนี้ ให้ยื่นทางด้านซ้ายของ MBM และดึงอุปกรณ์ให้เข้ามาหาคุณโดยตรง

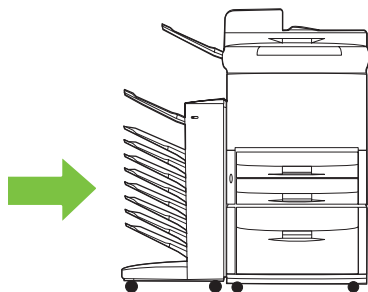


2. โปรดดึงวัสดุพิมพ์ที่ติดออกจากสายพานอย่างระมัดระวัง

△ **ข้อควรระวัง:** อย่าเลื่อนเหตุการณ์ส่งขึ้นหรือลง นอกจากนี้ อย่าเลื่อนหรือทำความเสียหายกับสายที่ต่อเข้ากับเหตุการณ์ส่ง การทำเช่นนี้สามารถทำให้เกิดความเสียหายร้ายแรงกับ MBM ได้

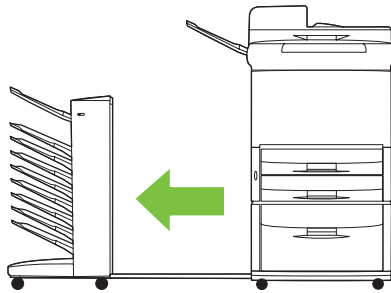


3. ต่อ MBM ไปยังเครื่องพิมพ์หรือ MFP อีก



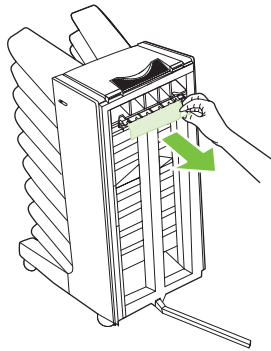
นำกระดาษติดที่อยู่ในบริเวณทางเข้า

1. ย้าย MBM ออกจากเครื่องพิมพ์หรือ MFP ในการทำสิ่งนี้ ให้ยืนทางด้านซ้ายของ MBM และดึงอุปกรณ์ให้เข้ามาหาคุณโดยตรง

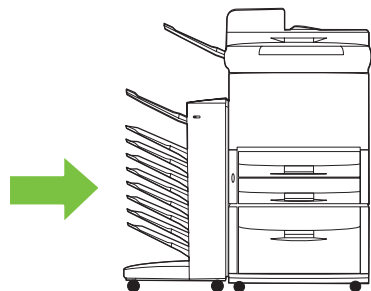


2. ดึงวัสดุพิมพ์ที่ติดออกจากบริเวณทางเข้า MBM หรือจากบริเวณทางออกของเครื่องพิมพ์หรือ MFP อย่างระมัดระวัง

⚠ คำเตือน! หลีกเลี่ยงการสัมผัสบริเวณทางเข้า บริเวณนั้นอาจจะร้อน

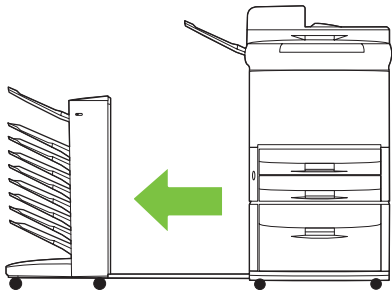


3. ต่อ MBM ไปยังเครื่องพิมพ์หรือ MFP อีก



นำกระดาษติดในถาดที่หงายขึ้นและในฟลิปเปอร์ออก

1. ย้าย MBM ออกจากเครื่องพิมพ์หรือ MFP ในการทำสิ่งนี้ ให้ยื่นทางด้านซ้ายของ MBM และดึงอุปกรณ์ให้เข้ามาหาคุณโดยตรง

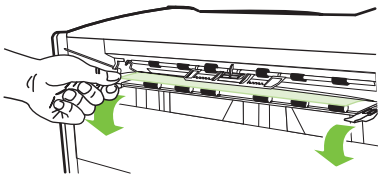


2. นำถาดที่หงายขึ้น (ถาดบนซ้าย) ออก

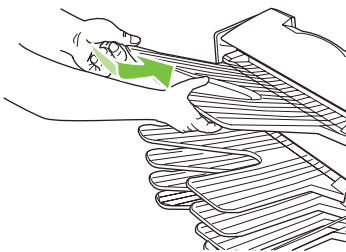


3. หาที่จับในบริเวณของฟลิปเปอร์แล้วยกที่จับขึ้น นำวัสดุพิมพ์ที่ติดออก

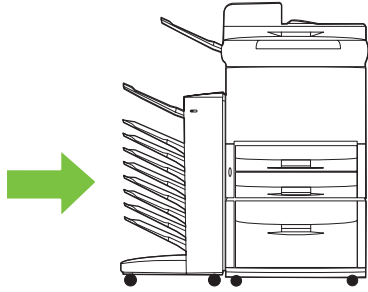
⚠ **คำเตือน!** หลีกเลี่ยงการสัมผัสบริเวณของฟลิปเปอร์ บริเวณนั้นอาจจะร้อน



4. ติดตั้งถาดที่หงายขึ้น (ถาดบนซ้าย) อีก

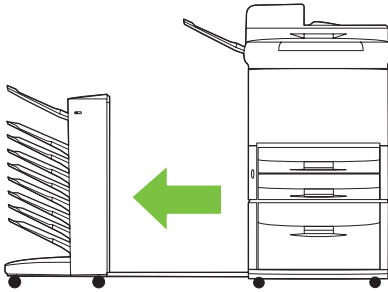


5. ต่อ MBM ไปยังเครื่องพิมพ์หรือ MFP อีก





นำกระดาษติดในเขตการส่งและถาดคว่ำหน้าลง

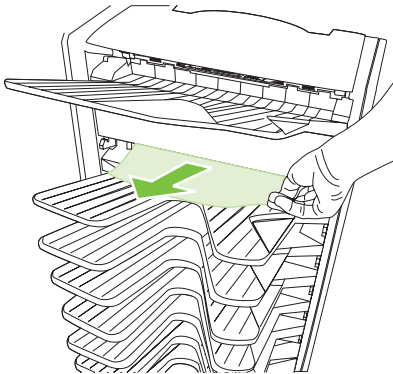
1. ย้าย MBM ออกจากเครื่องพิมพ์หรือ MFP ในการทำสิ่งนี้ ให้ยื่นทางด้านซ้ายของ MBM และดึงอุปกรณ์ให้เข้ามาหาคุณโดยตรง



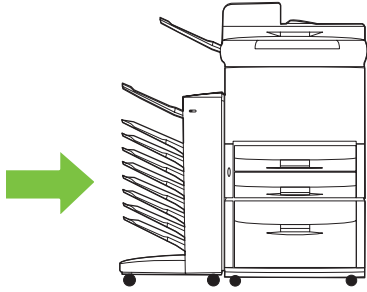
2. ดึงวัสดุพิมพ์ที่ติดออกจากถาดที่คว่ำหน้าลงและเขตการส่งอย่างระมัดระวัง

 **หมายเหตุ:** Hewlett-Packard Company ขอแนะนำให้คุณทำการนำวัสดุพิมพ์ที่ติดออกโดยที่ไม่ต้องนำถาดที่คว่ำหน้าลงออก

 **ข้อควรระวัง:** โปรดระมัดระวังอย่าให้เขตการส่งเลื่อนขึ้นหรือลง การทำเช่นนี้สามารถทำให้เกิดความเสียหายร้ายแรงกับ MBM ได้



3. ต่อ MBM ไปยังเครื่องพิมพ์หรือ MFP อีก



4 ข้อมูลการสนับสนุน

เว็ลต์ไวด์เว็บ

การแก้ไขปัญหาส่วนใหญ่สามารถค้นหาได้ที่ www.hp.com เว็บไซต์ของ HP มีคำถามที่ถามบ่อยๆ (FAQ) วิธีการแก้ไขปัญหา ข้อมูลเกี่ยวกับการดูแลรักษาและการใช้ และคู่มือสำหรับผลิตภัณฑ์ต่อไป่นี้ที่สามารถใช้ร่วมกับ MBM:

- เครื่องพิมพ์ HP LaserJet 9040 Series
- เครื่องพิมพ์ HP LaserJet 9050 Series
- HP LaserJet 9040mfp
- HP LaserJet 9050mfp
- HP Color LaserJet 9500mfp
- HP LaserJet M9040 MFP
- HP LaserJet M9050 MFP

ข้อมูลการรับประกัน

โปรดดูหนังสือใบรับประกันที่มาพร้อมกับเครื่องพิมพ์หรือ MFP ของคุณสำหรับข้อมูลการรับประกัน

A ตารางสรุปของโหมดการทำงาน

MBM ได้เชื่อมต่อเข้ากับ	โหมดในการทำงาน	เปิดหรือปิดการใช้งาน ภาคสำเนา	ภาคกระดาษออกที่มีอยู่	ตัวเลือกภาคกระดาษออกที่แบ่งควบคุมสำหรับการคัดลอก	ตัวเลือกภาคกระดาษออกในไดรเวอร์เครื่องพิมพ์สำหรับการพิมพ์
เครื่องพิมพ์	โหมดกล่องข้อความ	ไม่สามารถใช้งานได้ (เครื่องพิมพ์ไม่สามารถสร้างสำเนาได้)	ภาคมาตรฐานด้านบน ภาคที่หงายขึ้นด้านบน (ภาคบนซ้าย) ภาคที่คว่ำหน้าลง 1 ถึง 8	ไม่สามารถใช้งานได้	ภาคมาตรฐานด้านบน ภาคบนซ้าย (พารที่ตรงที่สุด) ภาคกระดาษออก 1 ภาคกระดาษออก 2 ภาคกระดาษออก 3 ภาคกระดาษออก 4 ภาคกระดาษออก 5 ภาคกระดาษออก 6 ภาคกระดาษออก 7 ภาคกระดาษออก 8
	โหมดเรียงกระดาษ โหมดตัวกันงาน โหมดตัวคัดเลือก/ตัวตรวจทาน	ไม่สามารถใช้งานได้ (เครื่องพิมพ์ไม่สามารถสร้างสำเนาได้)	ภาคมาตรฐานด้านบน ภาคที่หงายขึ้นด้านบน (ภาคบนซ้าย) ภาคที่คว่ำหน้าลง 1 ถึง 8 (ความจุกระดาษสูง)	ไม่สามารถใช้งานได้	ภาคมาตรฐานด้านบน ภาคบนซ้าย (พารที่ตรงที่สุด) ภาคกระดาษออก 1-8

MBM ได้เชื่อมต่อเข้ากับ	โหมดในการทำงาน	เปิดหรือปิดการใช้งานภาคสำเนา	ภาคกระดาษออกที่มีอยู่	ตัวเลือกภาคกระดาษออกที่แบ่งความคมสำหรับการตัดลอก	ตัวเลือกภาคกระดาษออกในไดเรกเตอร์เครื่องพิมพ์สำหรับการพิมพ์
MFP	โหมดกล่องข้อความ	ภาคสำเนาเปิดใช้งานตลอดในโหมดกล่องข้อความ	ภาคที่หงายขึ้นด้านบน (ภาคบนซ้าย)	ภาคบน	ภาคบนซ้าย (พาร์ที่ตรงที่สุด)
			ภาคที่คว่ำหน้าลง 1 ถึง 8 (ความจกระดาษสูง)	ภาค 1 ¹	ภาคกระดาษออก 2
				ภาค 2	ภาคกระดาษออก 3
				ภาค 3	ภาคกระดาษออก 4
				ภาค 4	ภาคกระดาษออก 5
				ภาค 5	ภาคกระดาษออก 6
				ภาค 6	ภาคกระดาษออก 7
				ภาค 7	ภาคกระดาษออก 8
				ภาค 8	
โหมดเรียงกระดาษ โหมดตัวคั่นงาน	เปิดใช้งานแล้ว (ถ้าเริ่มต้น)	ภาคที่คว่ำหน้าลง 1 ถึง 8 (ความจกระดาษสูง)	ภาคที่หงายขึ้นด้านบน (ภาคบนซ้าย)	ภาคบน(พาร์ที่ตรง)	ภาคบนซ้าย (พาร์ที่ตรงที่สุด)
			ภาคที่คว่ำหน้าลง 1	ภาค 1 ¹	ภาคกระดาษออก 2-8
			ภาคที่คว่ำหน้าลง 2 ถึง 8 (ความจกระดาษสูง)	ภาค 2-8 (ลำดับถูกต้อง)	
โหมดเรียงกระดาษ โหมดตัวคั่นงาน	ยกเลิกการใช้งานแล้ว	ภาคที่คว่ำหน้าลง 1 ถึง 8 (ความจกระดาษสูง)	ภาคที่หงายขึ้นด้านบน (ภาคบนซ้าย)	ภาคบน(พาร์ที่ตรง)	ภาคบนซ้าย (พาร์ที่ตรงที่สุด)
			ภาคที่คว่ำหน้าลง 1	ภาค 1-8 (ลำดับถูกต้อง) ¹	ภาคกระดาษออก 2-8
			ภาคที่คว่ำหน้าลง 2 ถึง 8 (ความจกระดาษสูง)		

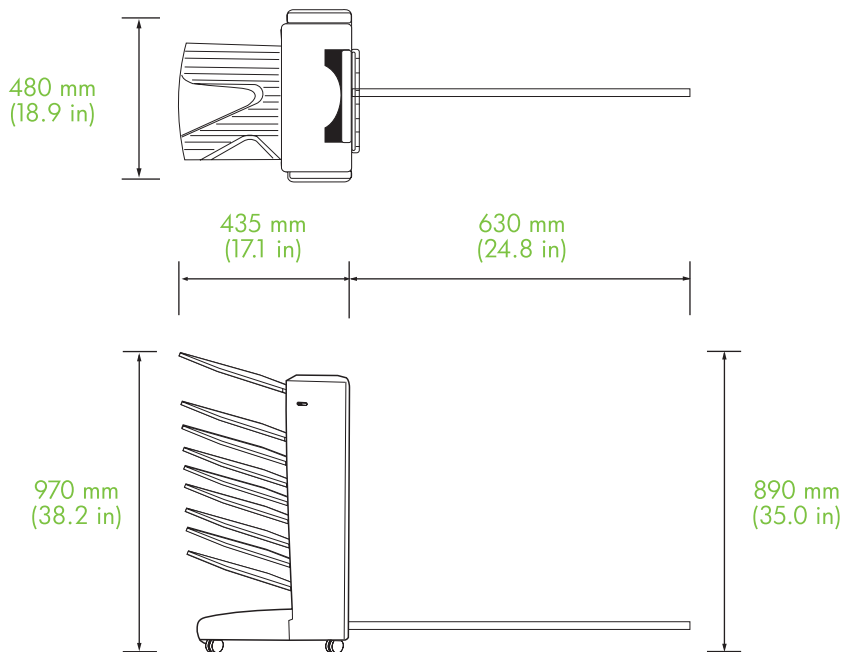
¹ ภาคเริ่มต้น

B ข้อกำหนดรายละเอียด

ข้อกำหนดรายละเอียดทางกายภาพ

เนื้อหาส่วนต่างๆ ต่อไปนี้สรุปข้อกำหนดรายละเอียดทางกายภาพสำหรับ HP 8-bin Mailbox (MBM)

ความสูง	ความกว้าง	ความหนา	น้ำหนัก
970 มม. (38.2 นิ้ว)	1065 มม. (41.9 นิ้ว)	480 มม. (18.9 นิ้ว)	19.2 กก. (51.4 ปอนด์)



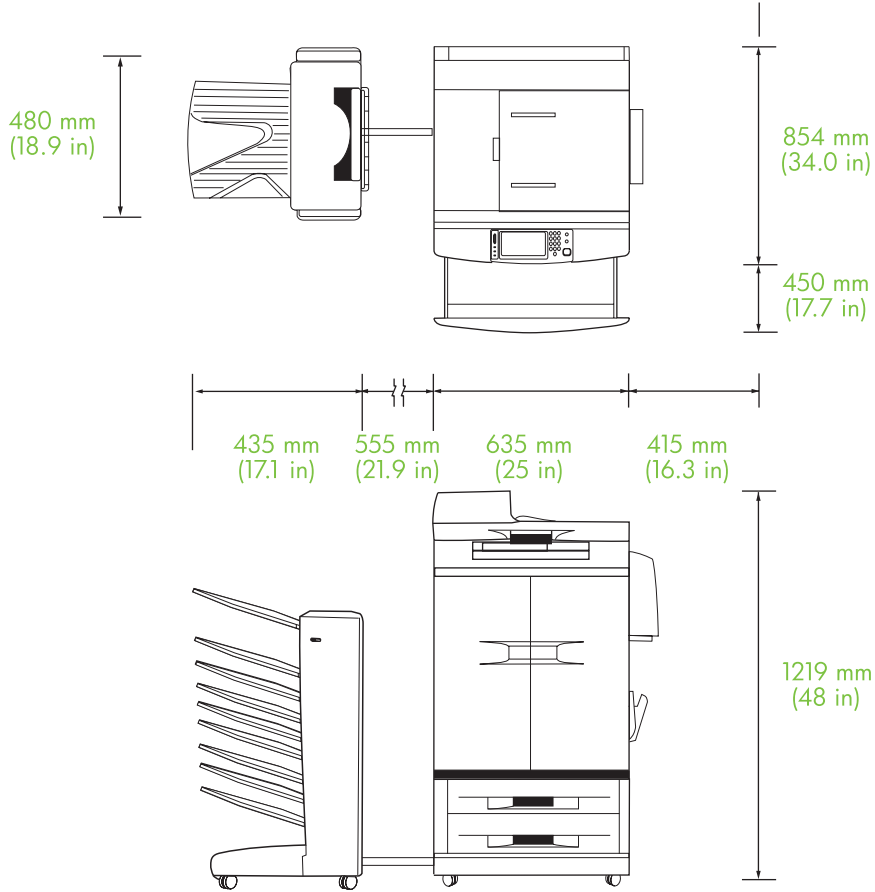
ความต้องการของพื้นที่

HP ขอแนะนำให้ปฏิบัติตามข้อกำหนดรายละเอียดการตั้งค่าสำหรับการใช้ HP 8-bin Mailbox (MBM) ร่วมกับเครื่องพิมพ์ของคุณหรือ MFP

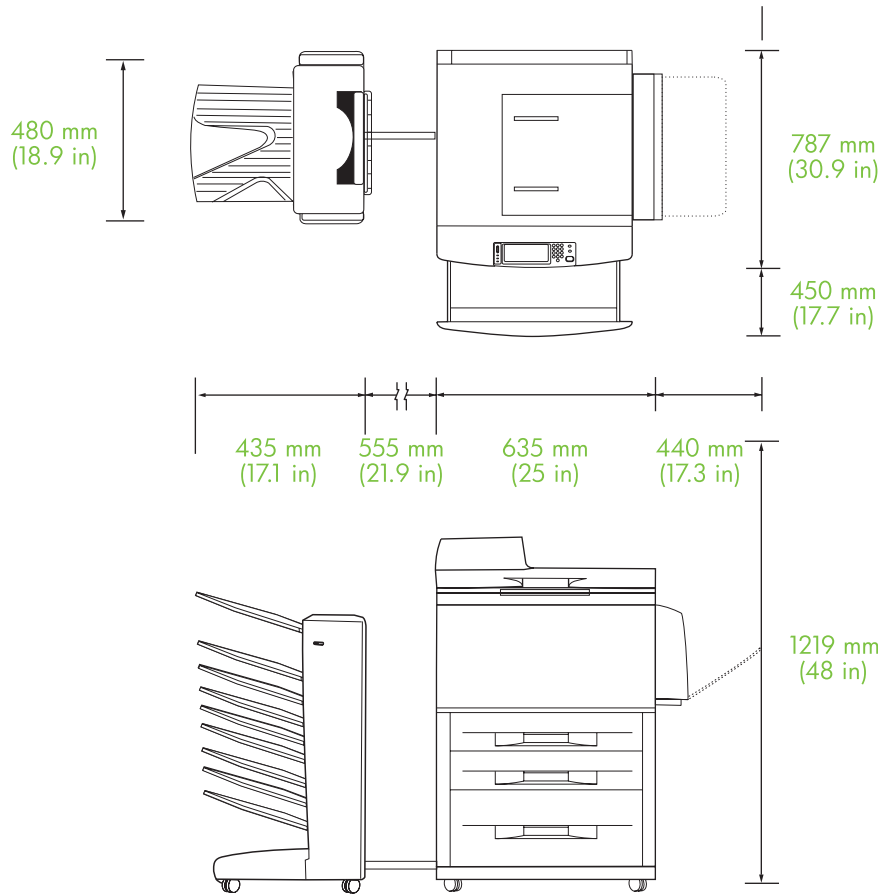
- วางเครื่องพิมพ์หรือ MFP และ MBM บนพื้นผิวที่เรียบ
- ให้พื้นที่รอบๆ ของเครื่องพิมพ์หรือ MFP และ MBM มีการระบายอากาศที่ดี
- วางเครื่องพิมพ์หรือ MFP และ MBM ในห้องที่ระบายอากาศได้ดี
- อย่าให้เครื่องพิมพ์หรือ MFP และ MBM รับแสงแดดหรือสารเคมีโดยตรง รวมทั้งน้ำยาทำความสะอาดที่มีแอมโมเนีย

- ตรวจสอบให้แน่ใจว่าเครื่องพิมพ์หรือ MFP และ MBM มีวงจรแหล่งจ่ายไฟเพียงพอรอบๆ โปรดดูเนื้อหา [ความต้องการไฟฟ้าและกระแสไฟของวงจร ในหน้า 41](#) ของบทนี้สำหรับข้อมูลเพิ่มเติม
- เลือกตำแหน่งให้กับเครื่องพิมพ์หรือ MFP และ MBM ที่มีอุณหภูมิและระดับความชื้นคงที่ โปรดดูเนื้อหา [สภาพแวดล้อมการทำงานและการจัดเก็บ ในหน้า 42](#) ของบทนี้สำหรับข้อมูลเพิ่มเติม

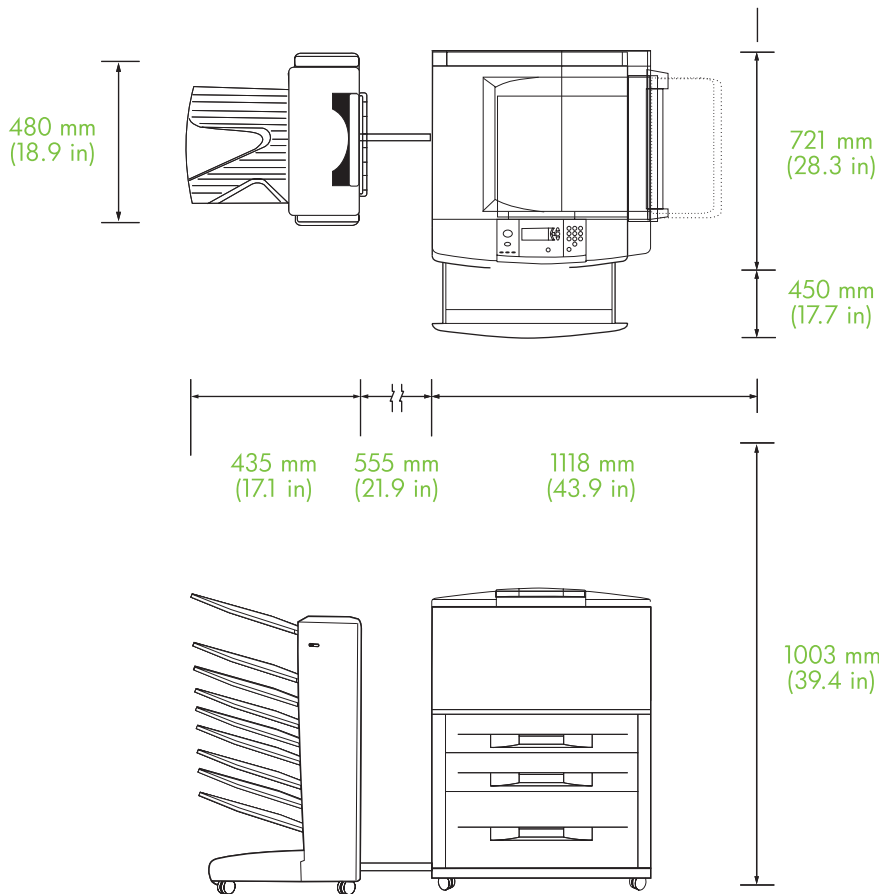
ภาพ B-1 ความต้องการของพื้นที่สำหรับ HP 8-bin Mailbox กับ HP Color LaserJet 9500mfp



ภาพ B-2 ความต้องการของพื้นที่สำหรับ HP 8-bin Mailbox กับ HP LaserJet 9040mfp, HP LaserJet 9050mfp, HP LaserJet M9040 MFP และ HP LaserJet M9050 MFP



ภาพ B-3 ความต้องการของพื้นที่สำหรับ HP 8-bin Mailbox กับเครื่องพิมพ์ HP LaserJet 9040/9050 Series



ความต้องการไฟฟ้าและกระแสไฟของวงจร

ความต้องการหรือความจุ	รุ่น 110 โวลต์	รุ่น 220 โวลต์
ความต้องการไฟฟ้า	110 ถึง 127 โวลต์ (V) (+/- 10%) 50 ถึง 60 เฮิร์ตซ์ (Hz) (+/- 2 Hz)	220 V (+/- 10%) 50 ถึง 60 Hz (+/- 2 Hz) -หรือ- 220 ถึง 240 V (+/- 10%) 60 Hz (+/- 2 Hz)
กระแสไฟของวงจรถัดที่แนะนำ	15.0 แอมป์	6.5 แอมป์

การสิ้นเปลืองพลังงาน

สถานะเครื่องพิมพ์	ข้อกำหนดรายละเอียด
การพิมพ์	49 วัตต์

สถานะเครื่องพิมพ์	ข้อกำหนดรายละเอียด
เตรียมพร้อม	11 วัตต์
ปิด	น้อยกว่า 0.25 วัตต์

สภาพแวดล้อมการทำงานและการจัดเก็บ

ตัวแปร	สภาพที่ยินยอมได้
อุณหภูมิขณะทำงาน	10° ถึง 32.5° C (50° to 95° F)
ความชื้นสัมพัทธ์	20% ถึง 80%
อุณหภูมิการจัดเก็บ	0° ถึง 45° C (32° ถึง 113° F)
ความชื้นของการจัดเก็บ	20% ถึง 80%

วัสดุพิมพ์ที่สนับสนุน

เกรด	ความจุ	ขนาดวัสดุพิมพ์	ประเภทวัสดุพิมพ์	น้ำหนักวัสดุพิมพ์
เกรดที่ต่ำกว่าน้ำหนัก	250 แผ่นของ 75 g/m2 (บอนด์ 20 ปอนด์)	ขนาดมาตรฐาน: letter, legal, ISO A3, ISO A4, ISO A5, 11 x 17, JIS B4, JIS B5, 8k, 16k ขนาดกำหนดเอง: ขั้นต่ำ: 148 x 210 มม. (5.83 x 8.27 นิ้ว) สูงสุด: 297 x 432 มม. (11.69 x 17 นิ้ว)	กระดาษธรรมดา กระดาษพิมพ์มาก่อนแล้ว กระดาษหัวจดหมาย ¹ กระดาษสำหรับแฟ้มเจาะ กระดาษบอนด์ กระดาษสี กระดาษรีไซเคิล กระดาษน้ำหนักเบา กระดาษมัน กระดาษน้ำหนักมาก กระดาษหยาบ กระดาษมันแบบหนัก กระดาษมันแบบหนักที่ไม่ใช่ของ HP กระดาษรูปภาพแบบมันสูง	64 ถึง 135 g/m2 (บอนด์ 17 ถึง 36 ปอนด์)
เกรดหายาก	125 แผ่นของ 75 g/m2 (บอนด์ 20 ปอนด์)	ขนาดมาตรฐาน: letter, legal, executive, ISO A3, ISO A4, ISO A5, 11 x 17, JIS B4, JIS B5, jpostD, 8k, 16k ขนาดกำหนดเอง: ขั้นต่ำ: 98 x 170 มม. (3.86 x 6.7 นิ้ว) สูงสุด: 305 x 470 มม. (12 x 18.5 นิ้ว)	กระดาษธรรมดา กระดาษพิมพ์มาก่อนแล้ว กระดาษหัวจดหมาย ¹ กระดาษสำหรับแฟ้มเจาะ กระดาษบอนด์ กระดาษสี กระดาษรีไซเคิล กระดาษน้ำหนักเบา กระดาษมัน กระดาษน้ำหนักมาก กระดาษหยาบ กระดาษมันแบบหนัก กระดาษมันแบบหนักที่ไม่ใช่ของ HP กระดาษรูปภาพแบบมันสูง กระดาษแข็ง ฉลาก ซองจดหมาย	64 ถึง 216 g/m2 (บอนด์ 14 ถึง 58 ปอนด์)

ภาค	ความจุ	ขนาดวีสดูพิมพ์	ประเภทวีสดูพิมพ์	น้ำหนักวีสดูพิมพ์
			การ์ดสต็อก	
			แผ่นใส	

¹ ไม่ได้รับกระดาษหัวจดหมายที่มีตัวอักษรเพิ่มขึ้นหรือน้ำหนักที่มีฉนวนหมึกต่ำ

C ข้อมูลเกี่ยวกับข้อบังคับ

ประกาศว่าด้วยความสอดคล้อง

ประกาศว่าด้วยความสอดคล้อง

สอดคล้องกับ ISO/IEC 17050-1 และ EN 17050-1

ชื่อผู้ผลิต: Hewlett-Packard Company
ที่อยู่ผู้ผลิต: 11311 Chinden Boulevard,
Boise, Idaho 83714-1021, USA

ประกาศว่าผลิตภัณฑ์นี้

ชื่อผลิตภัณฑ์: HP 8-bin mailbox
หมายเลขรุ่น: Q5693A
หมายเลขรุ่นตามข้อบังคับ²⁾: GUADA-0401-00
อุปกรณ์เสริมของผลิตภัณฑ์: ทั้งหมด

เป็นไปตามรายละเอียดผลิตภัณฑ์ต่อไปนี้:

ความปลอดภัย: IEC 60950-1:2001 / EN60950-1: 2001 +A11
GB4943-2001
EMC: CISPR22:2005 / EN 55022:2006 - Class A^{1, 3)}
EN 61000-3-2:2000
EN 61000-3-3:1995 +A1
EN 55024:1998 +A1 +A2
FCC Title 47 CFR, Part 15 Class A / ICES-003, Issue 4
GB9254-1998, GB17625.1-2003

ข้อมูลเพิ่มเติม:

ผลิตภัณฑ์นี้เป็นไปตามข้อกำหนดของ EMC Directive 2004/108/EC และ Low Voltage Directive 2006/95/EC และได้รับเครื่องหมาย CE

อุปกรณ์นี้เป็นไปตามข้อกำหนดของ FCC ส่วนที่ 15 การทำงานจะขึ้นอยู่กับเงื่อนไขสองข้อต่อไปนี้: (1) อุปกรณ์นี้อาจไม่ก่อให้เกิดคลื่นรบกวนที่เป็นอันตราย (2) อุปกรณ์นี้จะต้องรับคลื่นรบกวนต่างๆ ที่มีการส่งออกมาได้ รวมถึงคลื่นรบกวนที่อาจก่อให้เกิดการทำงานที่ไม่พึงประสงค์

- 1) ผลิตภัณฑ์นี้ได้รับการทดสอบเช่นเดียวกับคอนฟิเกอชันของระบบคอมพิวเตอร์ส่วนบุคคลของ Hewlett-Packard
- 2) เพื่อจุดประสงค์ด้านข้อบังคับ ผลิตภัณฑ์นี้จึงมีการระบุหมายเลขรุ่นข้อบังคับ ไม่ควรจำหน่ายเลขนี้สับสนกับชื่อทางการค้า
- 3) ผลิตภัณฑ์นี้ตรงตามข้อกำหนดของ EN55022 & CNS13438 Class A ซึ่งในกรณีที่นำมาใช้ดังต่อไปนี้: "ถ้าเตือน - อุปกรณ์นี้เป็นผลิตภัณฑ์คลาส A สำหรับการใช้งานภายในบ้าน ผลิตภัณฑ์นี้อาจก่อให้เกิดการรบกวนคลื่นวิทยุ ซึ่งผู้ใช้ อาจจำเป็นต้องดำเนินการที่เพียงพอ"

Boise, Idaho , USA

25 มกราคม 2550


สำหรับหัวข้อของข้อบังคับเหล่านี้:

ที่ติดต่อในยุโรป: สำนักงานฝ่ายขายและบริการของ Hewlett-Packard Sales ในท้องถิ่นของคุณ หรือ Hewlett-Packard GmbH, Department HQ-TRE / Standards Europe, Herrenberger Straße 140, D-71034 Böblingen, Germany, (FAX: +49-7031-14-3143)
ที่ติดต่อในสหรัฐฯ: Product Regulations Manager, Hewlett-Packard Company, PO Box 15, Mail Stop 160, Boise, ID 83707-0015, , (Phone: 208-396-6000)

ข้อกำหนดของ FCC

อุปกรณ์นี้ได้รับการทดสอบและพบว่าอยู่ในขีดจำกัดสำหรับอุปกรณ์ดิจิทัลคลาส A วรรค 15 ในข้อบังคับของ FCC ข้อบังคับเหล่านี้มุ่งที่จะให้การป้องกันตามสมควรเกี่ยวกับอันตรายจากการรบกวนต่างๆ สำหรับการติดตั้งในที่พักอาศัย อุปกรณ์นี้สามารถกำเนิด หรือใช้ หรือแพร่กระจายพลังงานคลื่นวิทยุได้ หากไม่ได้รับการติดตั้งและใช้งานตามคำแนะนำ อาจก่อให้เกิดสัญญาณรบกวนที่เป็นอันตราย อย่างไรก็ตาม ไม่มีการรับประกันว่าการรบกวนดังกล่าวจะไม่เกิดขึ้นในการติดตั้งกรณีใดๆ หากอุปกรณ์ทำให้เกิดการรบกวนอย่างรุนแรงต่อเครื่องรับวิทยุหรือโทรทัศน์ ซึ่งสามารถสังเกตได้เมื่อเปิดและปิดสวิตช์ที่ตัวเครื่อง ผู้ใช้ควรวางตำแหน่งและการรบกวนด้วยวิธีดังต่อไปนี้

- ห้ามเสาอากาศไปทิศอื่น หรือเปลี่ยนที่ตั้งของเสาอากาศ
- วางอุปกรณ์และเครื่องรับสัญญาณวิทยุให้ห่างกันมากกว่าเดิม
- เสียบปลั๊กของอุปกรณ์เข้ากับแหล่งจ่ายไฟที่อยู่คนละวงจร กับแหล่งจ่ายไฟของเครื่องรับสัญญาณวิทยุ
- ปรึกษาผู้แทนจำหน่ายหรือช่างเทคนิคที่มีประสบการณ์ด้านวิทยุ/โทรทัศน์

 **หมายเหตุ:** การเปลี่ยนแปลงหรือปรับเปลี่ยนใดๆ ที่มีต่อเครื่องพิมพ์ซึ่งไม่ได้รับการอนุมัติโดยชัดเจนจาก HP อาจเป็นเหตุให้สิทธิของผู้ใช้ ในการใช้งานอุปกรณ์นี้สิ้นสุดลง

เพื่อให้เป็นไปตามขีดจำกัดในประเภท A วรรค 15 ของข้อบังคับ FCC คุณจะต้องใช้สายเคเบิลอินเตอร์เฟซที่มีฉนวนหุ้ม

ข้อบังคับ DOC ของประเทศแคนาดา

Complies with Canadian EMC Class A requirements.

« Conforme à la classe A des normes canadiennes de compatibilité électromagnétiques. « CEM ». »

ประกาศ VCCI (ญี่ปุ่น)

この装置は、情報処理装置等電波障害自主規制協議会（VCCI）の基準に基づくクラスA情報技術装置です。この装置を家庭環境で使用すると電波妨害を引き起こすことがあります。この場合には使用者が適切な対策を講ずるよう要求されることがあります。

ประกาศ EMI (เกาหลี)

A급 기기 (업무용 정보통신기기)

이 기기는 업무용으로 전자파적합등록을 한 기기이오니 판매자 또는 사용자는 이 점을 주의하시기 바라며, 만약 잘못판매 또는 구입하였을 때에는 가정용으로 교환하시기 바랍니다.

คำประกาศ EMI (ไต้หวัน)

警告使用者：

這是甲類的資訊產品，在居住的環境中使用時，可能會造成射頻干擾，在這種情況下，使用者會被要求採取某些適當的對策。

ดัชนี

ก

กระดาษติด

- การแก้ไขปัญหาที่เป็นประจำ 21
- ข้อความของแผงควบคุม 24
- ถาดที่คิดว่าหน้าลง, การแก้ไข 29
- ที่ตั้ง 24

กระดาษติดในบริเวณทางเข้า, การแก้ไข 27

- กระดาษติดในฟิลิปเปอร์, การแก้ไข 28
- กระดาษติดในสายพาน, การแก้ไข 26
- กระดาษติดในชุดการส่ง, การแก้ไข 29

การกำหนดค่า

- การตั้งค่าเริ่มต้น 6
- โหมดการทำงาน 7, 8

การตั้งค่าไดรเวอร์

- โหมดการทำงาน 8

การแก้ไขปัญหา

- กระดาษติด, บริเวณทางเข้า 27
- ไม่รู้จ็อกอุปกรณ์ 20

ข

ข้อกำหนดของ FCC 47

ข้อกำหนดรายละเอียดการจัดเก็บ 42

ข้อกำหนดรายละเอียดด้านสภาพแวดล้อม

- ล้อยม 42

ข้อกำหนดรายละเอียดด้านสภาพแวดล้อม

- การทำงาน 38

ข้อกำหนดรายละเอียดด้านไฟฟ้า 41

ข้อกำหนดรายละเอียดทางกายภาพ 38

ข้อความของแผงควบคุม

- กระดาษติด 24
- ทั่วไป 22

ข้อบังคับ DOC ของประเทศแคนาดา 48

ค

ความต้องการของพื้นที่

- HP Color LaserJet 9500mfp 39

HP LaserJet 9040mfp/9050mfp 40

เครื่องพิมพ์ซีรีย HP LaserJet 9050 41

- คำประกาศ EMI สำหรับไต้หวัน 48
- คุณสมบัติ 2

ด

ถาด

- การตั้งค่าเริ่มต้น 6
- การเลือก 15
- การเลือกการแก้ไขปัญหา 20
- ข้อกำหนดรายละเอียดของวัสดุพิมพ์ 43

ความจุ 2

ค่าเริ่มต้น, การกำหนด 13

ที่ตั้ง 3

สำเนา 12, 17

เต็ม 20, 22

โหมดการทำงาน 7, 35

ถาดกระดาษออก ADF 3

ถาดกระดาษออกเต็ม

โหมดการทำงาน 7

ถาดบนซ้าย. โปรดดู ถาดหงายขึ้น

ถาดหงายขึ้น

กระดาษติด, การแก้ปัญหา 28

ที่ตั้ง 3

ท

ทางผ่านกระดาษออกเปิดอยู่ 22

ป

ประกาศ EMI ของเกาหลี 48

ประกาศ VCCI ของญี่ปุ่น 48

ฝ

ฝายสนับสนุนลูกค้า 32

ฟ

ไฟ

- การแก้ไขปัญหา 20
- ที่ตั้ง 3

สถานะ 4

ไฟกะพริบ 4

ว

วัสดุพิมพ์

ข้อกำหนดรายละเอียด 43

ความจุของถาด 2

วัสดุพิมพ์ติด

การแก้ไขปัญหาที่เป็นประจำ 21

ห

โหมด

ถาดเริ่มต้น 6

โหมดกล่องข้อความ 7

โหมดตัวคั่นงาน 7

โหมดตัวตรวจทาน 7

อ

อุปกรณ์ที่สนับสนุน 1

© 2007 Hewlett-Packard Development Company, L.P.

www.hp.com



Q5693-90906