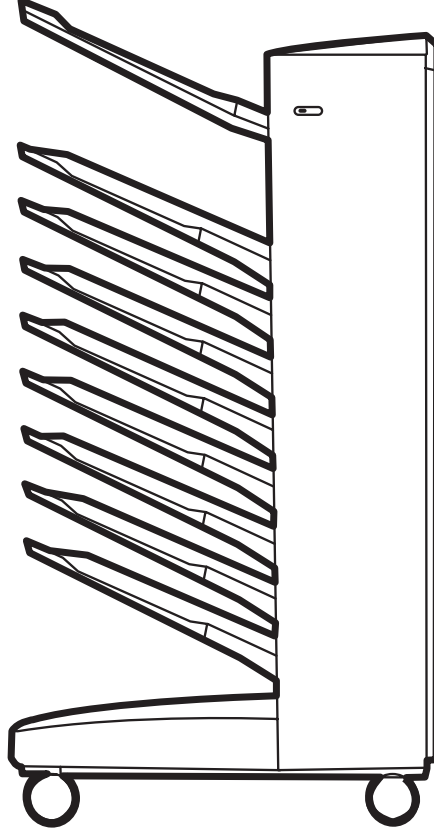


Q5693A

8 Bölme Posta Kutusu

Yönetici Kılavuzu



8 Bölmeli Posta Kutusu Yönetici Kılavuzu



Telif Hakkı ve Lisans

© 2007 Copyright Hewlett-Packard
Development Company, L.P.

Telif hakkı kanunlarının izin verdiği durumlar dışında önceden yazılı izin almadan çoğaltılması, uyarlanması veya çevirisi yasaktır.

Buradaki bilgiler bildirimde bulunmadan değiştirilebilir.

HP ürün ve hizmetleriyle ilgili yegane garantiler, bu ürün ve hizmetlerle birlikte verilen açık garanti bildirimlerinde belirtilmiştir. Buradaki bilgilerin hiçbiri ek garanti olarak yorumlanmamalıdır. HP, bu belgedeki teknik hatalardan, baskı ve yazım hatalarından veya eksikliklerden sorumlu tutulamaz.

Parça numarası: Q5693-90906

Edition 1, 10/2007

Tescilli markalar

Microsoft®, Windows®, Windows® XP ve Windows™ Vista, Microsoft Corporation'ın ABD'de tescilli ticari markalarıdır.

PostScript®, Adobe Systems Incorporated'ın tescilli ticari markasıdır.

İçindekiler

1 Ürünle ilgili temel bilgiler

Özellikler	2
MBM parçalarını tanıma	3
Işık düzenleri	4

2 MBM'yi çalışma ortamınız için yapılandırma

Başlangıç	6
Çalışma modlarını anlama	7
Posta Kutusu	7
Yığılmalı	7
İş Ayırıcı	7
Sıralayıcı/Harmanlayıcı	8
Çalışma modunu ayarlama	9
Kontrol panelinde çalışma modunu ayarlama	9
Yazıcı sürücüsünde çalışma modunu kontrol panelindekiyle aynı olacak şekilde ayarlama	10
Kopyalama işlerine ayrılmış olan varsayılan çıkış bölmesini kapatma	14
HP LaserJet 9040/9050 Series yazıcı	14
HP LaserJet 9040mfp/9050mfp ve HP Color LaserJet 9500mfp	14
HP LaserJet M9040 MFP ve HP LaserJet M9050 MFP	15
Posta kutusu modu için bir kullanıcıya veya kullanıcı grubuna varsayılan çıkış bölmesi atama	16
Microsoft Windows	16
Macintosh	17
Çıkış bölmesine varsayılan ayardan farklı bir yazdırma işi gönderme	18
Microsoft Windows	18
Macintosh	19
Çıkış bölmesine varsayılan ayardan farklı bir kopyalama işi gönderme	20

3 Sorun çözme

Sık karşılaşılan sorunları çözme	22
Kontrol paneli iletileri	24
Sıkışmaları giderme	26
Kağıt sıkışmalarının yeri ve parçalar	26
Sıkışmalar ile ilgili kontrol paneli iletileri	26
Kayıştaki sıkışmaları giderme	28
Giriş alanındaki sıkışmaları giderme	29
Yüz yukarı bölmesi ve paletteki sıkışmaları giderme	30
Tahliye kafasındaki ve yüz aşağı bölmelerindeki sıkışmaları giderme	31

4 Destek bilgileri

World Wide Web	34
Garanti bilgileri	35

Ek A Çalışma modları özet tablosu

Ek B Özellikler

Fiziksel özellikler	40
Gerekli alan	40
Güç gereksinimleri ve devre kapasitesi	43
Güç tüketimi	43
Çalışma ve saklama ortamı	44
Desteklenen ortamlar	45

Ek C Düzenleyici bilgiler

Uyumluluk Bildirimi	48
FCC mevzuatı	49
Kanada DOC düzenlemeleri	50
VCCI bildirim (Japonya)	50
EMI bildirim (Kore)	50
EMI bildirisi (Tayvan)	50

Dizin	51
-------------	----

1 Ürünle ilgili temel bilgiler

HP 8 Bölmeli Posta Kutusu (çok bölmeli posta kutusu veya MBM), paylaşılan bir ağ ortamında farklı departmanlarda veya çalışma gruplarında bulunan çok sayıda kullanıcının tek bir yazıcı paylaşmasını kolaylaştırır. MBM bir yazıcıya veya çok işlevli bir çevrebirim aygıtına (MFP) bağlanır ve bir kullanıcıya veya kullanıcılar grubuna atanabilen birden çok çıkış bölmesi sağlar.

MBM bu HP ürünlerinden herhangi biriyle kullanılabilir:

- HP LaserJet 9040 Series yazıcılar
- HP LaserJet 9050 Series yazıcılar
- HP LaserJet 9040mfp
- HP LaserJet 9050mfp
- HP Color LaserJet 9500mfp
- HP LaserJet M9040 MFP
- HP LaserJet M9050 MFP

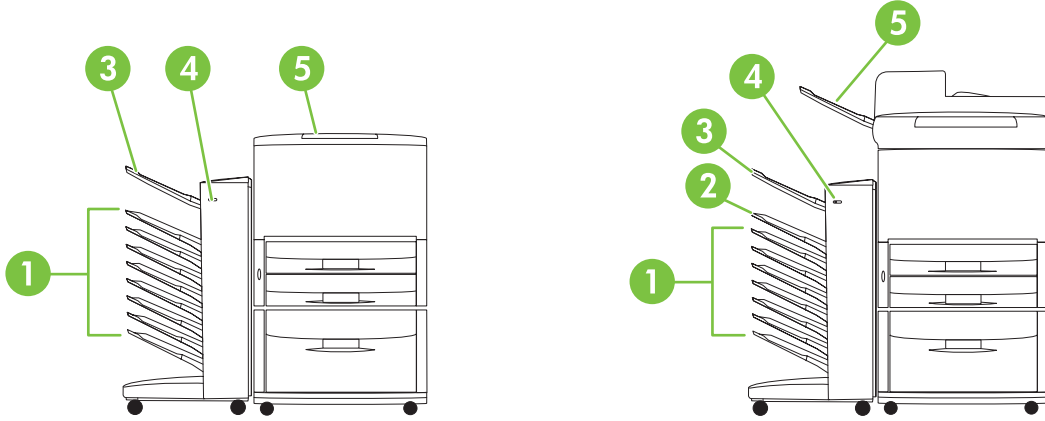
Özellikler

MBM aşağıdaki özelliklere sahiptir:

- MBM, dakikada 50 sayfaya kadar (ppm) yazdırma veya kopyalama çıkışını destekler.
- Yüz yukarı bölmesi (sol üst bölme) metrekare başına 75 gram (g/m²) (20-lb bond) 125 sayfa kağıt olabilir. İşler ters sırada yığılır.
- Yüz aşağı bölmelerden her biri 75 g/m² (20-lb bond) ağırlığında 250 sayfa kağıt olabilir. İşler sırayla yığılır.
- MBM'yi posta kutusu, yığılayıcı, iş ayırıcı veya sıralayıcı/harmanlayıcı olarak kullanabilirsiniz.
 - Posta Kutusu: Bir kullanıcıya veya kullanıcılar grubuna sekiz tane yüz aşağı bölmesi atanabilir. Bir kullanıcının veya kullanıcı grubunun tüm işleri kendilerine atanan bölmeye gönderilir. Bu varsayılan çalışma modudur.
 - Yığılayıcı: MBM yığılayıcı olarak çalışabilir. Sekiz adet yüz aşağı bölmesi sayesinde 75 g/m² (20-lb bond) ağırlığında 2000 sayfa yığılayabilir. İşler kullanılabilir durumdaki (boş) en alt bölmeye gönderilir. Büyük işler bir sonraki bölmeye yığılır.
 - İş Ayırıcı: İşler, üst bölmeden başlanıp alt bölmeye doğru devam edilerek kullanılabilir ilk (boş) bölmeye gönderilir (iş orijinali ve kopyalarını içerebilir).
 - Sıralayıcı/Harmanlayıcı: Tek bir işin kopyaları sıradaki bölmelere gönderilir.
- Yüz yukarı bölmesi, çıkış bölmelerinin desteklediği ortamlara ek olarak kart stoğu, zarf, etiket ve asetatları da destekler. Desteklenen ortamlar hakkında daha fazla bilgi almak için bkz. [Desteklenen ortamlar sayfa 45](#).

MBM parçalarını tanıma

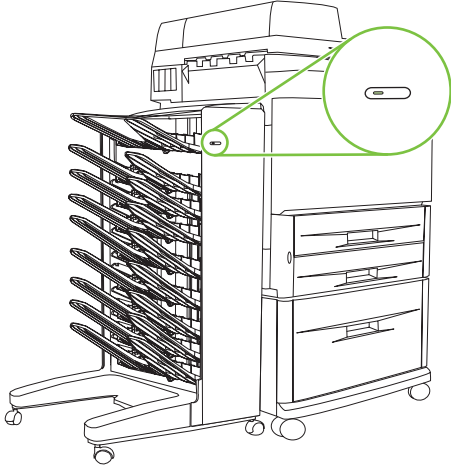
Şekil 1-1 HP LaserJet yazıcı (sol) ve HP LaserJet MFP (sağ)



- Yüz aşağı bölmeleri 1 - 8 (yazıcı) veya 2 - 8 (MFP):** Bu bölmelerden her biri en çok 250 sayfa alır. Bu bölmelerde, sayfalar yazdırıldıkları sırayla yığılırlar.
- Yüz aşağı bölmesi 1 (kopyalama bölmesi):** Yüz aşağı bölmesi 1, bazı MFP kopyalama işlemlerinde varsayılan bölmedir. MFP, posta kutusu modundayken veya diğer çalışma modlarından herhangi birinde kopyalama bölmesi seçeneği açıldığında (etkinleştirildiğinde) kopyalama işleri bu bölmeye teslim edilir.
- Yüz yukarı bölmesi (sol üst bölme):** Bu bölme en çok 125 sayfa alır. Bu bölmede, sayfalar yazdırıldıkları sıranın tersi sırada yığılırlar.
- Kullanıcı LED ışığı:** Kullanıcı ışık diyotu (LED), MBM'nin genel durumunu belirtir.
- Standart üst bölme (yazıcı):** Bu çıkış bölmesi hakkında daha fazla bilgi almak için yazıcınızla birlikte gelen belgelere bakın.
ADF (otomatik belge besleyici) çıkış bölmesi (MFP): Bu çıkış bölmesi hakkında daha fazla bilgi almak için MFP aygıtınızla birlikte gelen belgelere bakın.

NOT: Hangi çıkış bölmelerinin alınan kopyalama ve yazdırma işlerine ayrıldığı ile ilgili daha fazla bilgi almak için bkz. [Başlangıç sayfa 6](#).

Işık düzenleri



MBM'nin ön tarafında bulunan kullanıcı LED ışığı MBM'nin durumunu gösterir. Kullanıcı LED ışığına bakarak aygıtın durumunu anlamak için aşağıdaki tabloyu kullanın.

LED ışığı durumu	Gösterge
Sürekli yanan yeşil ışık	MBM normal çalışmaktadır.
Yanıp sönen yeşil ışık	MBM Servis modundadır.
Sürekli yanan koyu sarı ışık	Bir arıza oluşmuştur. Daha fazla bilgi almak için yazıcıya veya MFP'nin kontrol paneli ekranına ve Kontrol paneli iletileri sayfa 24 konusuna bakın.
Yanıp sönen koyu sarı ışık	Sıkışma veya başka bir hata oluşmuştur veya MBM yazıcıdan veya MFP aygıtından çıkarılmıştır. Daha fazla bilgi almak için yazıcıya veya MFP'nin kontrol paneli ekranına ve Kontrol paneli iletileri sayfa 24 konusuna bakın.
Kapalı	MBM kapalıdır.

2 MBM'yi çalışma ortamınız için yapılandırma

Bu bölümde aşağıdaki konular hakkında bilgi yer almaktadır:

- [Başlangıç](#)
- [Çalışma modlarını anlama](#)
- [Çalışma modunu ayarlama](#)
- [Kopyalama işlerine ayrılmış olan varsayılan çıkış bölümünü kapatma](#)
- [Posta kutusu modu için bir kullanıcıya veya kullanıcı grubuna varsayılan çıkış bölümü atama](#)
- [Çıkış bölümüne varsayılan ayardan farklı bir yazdırma işi gönderme](#)
- [Çıkış bölümüne varsayılan ayardan farklı bir kopyalama işi gönderme](#)



NOT: Bu bölümdeki resimlerde metinler İngilizce'dir. Kullandığınız işletim sistemine ve yaptığınız ayarlara bağlı olarak ekranlarınız bu resimlere benzemeyebilir.

Başlangıç


Yazıcı sürücüsü yüklendikten sonra, kullanabilmeniz için MBM'yi yazıcı sürücüsünde ve kontrol panelinde yapılandırmanız gerekir.

MBM ister bir yazıcıya ister MFP'ye bağlı olsun, çıkış bölmesi kopyaların (kopyalama bölmesi) veya yazdırma işlerinin alınacağı ilk veya tek bölme olarak ayarlanır. Hangi çıkış bölmelerinin alınan kopyalama ve yazdırma işlerine ayrıldığı ile ilgili daha fazla bilgi almak için aşağıdaki tabloya bakın. Daha fazla bilgi almak için bkz. [Çıkış bölmesine varsayılan ayardan farklı bir kopyalama işi gönderme sayfa 20.](#)

MBM bağlı olduğunda	Çalışma modu	Kopyalama bölmesi	Kopyalama işleri için varsayılan çıkış bölmesi	Yazdırma işleri için varsayılan çıkış bölmesi
Yazıcı	<ul style="list-style-type: none">• Posta kutusu modu• Yiğınlayıcı modu• İş Ayırıcı modu• Sıralayıcı/ Harmanlayıcı modu	(Yazıcı kopyalama yapmaz.)	(Yazıcı kopyalama yapmaz.)	Standart üst bölme
MFP	<ul style="list-style-type: none">• Posta kutusu modu• Yiğınlayıcı modu• İş Ayırıcı modu• Sıralayıcı/ Harmanlayıcı modu• Yiğınlayıcı modu• İş Ayırıcı modu• Sıralayıcı/ Harmanlayıcı modu	<p>Geçerli değil (Posta kutusu modunda her zaman etkindir)</p> <p>Etkin (varsayılan)</p> <p>Devre dışı</p>	<p>Yüz aşağı bölmesi 1</p> <p>Yüz aşağı bölmesi 1</p> <p>Yüz aşağı bölmeleri 1 - 8</p>	<p>Yüz aşağı bölmeleri 2 - 8</p> <p>Yüz aşağı bölmeleri 2 - 8</p> <p>Yüz aşağı bölmeleri 1 - 8</p>

Çalışma modlarını anlama

MBM'nin dört çalışma modu bulunmaktadır.

 **NOT:** MBM, çok işlevli çevrebirime bağlandığında (MFP), yüz aşağı bölmesi 1'e kopyalama işleri gönderilir (varsayılan olarak) ve yazıcı sürücüsünden kullanılamaz. Kalan yedi çıkış bölgesinden her biri yazıcı sürücüsünden kullanılabilir. Çalışma modu değiştirildiğinde, yazıcı veya MFP yeniden başlar

Posta Kutusu


Tek tek kullanıcılara veya kullanıcı gruplarına sekiz adet yüz aşağı bölmesi (MBM, MFP aygıtına bağlandığında yedi adet yüz aşağı bölmesi) atanabilir. Bir kullanıcının veya kullanıcılar grubunun tüm işleri ayrılan bölmeye gönderilir. Bu varsayılan çalışma modudur. Posta kutusu modu seçildiğinde, tüm çıkış bölmeleri yazıcı sürücüsünden ve kontrol panelinden çıkış hedefi olarak kullanılabilir.

Yüz yukarı bölmesi (sol üst bölme) en çok 125 sayfa ve her yüz aşağı bölmesi en çok 250 sayfa alır. Atanan bir çıkış bölgesi doluyorsa yazıcı veya MFP aygıtı bölmedeki ortam alınana kadar yazdırma işlemini durdurur.

Yığınlayıcı

MBM yığınlayıcı olarak kullanılabilir. Sekiz adet yüz aşağı bölmesi kullanılarak en çok 2000 sayfa yığılanabilir. İşler çıkış bölmelerine boş olan en alttaki yüz aşağı bölmesinden başlayarak gönderilir. Bir çıkış bölgesi dolduğunda, geçerli iş veya yeni bir iş söz konusu bölme dolana kadar kullanılabilir durumdaki bir sonraki bölmeye gönderilir. Büyük işler bir sonraki bölmeye yığılanabilir. Yığınlayıcı modu seçildiğinde, işinizin hangi bölmeye gönderileceğini seçemezsiniz.

Bir çıkış bölgesi dolduğunda, iş otomatik olarak kullanılabilir durumdaki bir sonraki bölmeye gönderilir. Yüz aşağı bölmelerinin tümü dolduğunda, yazıcı veya MFP yazdırma işlemini durdurur ve (yazıcıda veya MFP kontrol paneli ekranında) yığınlayıcının dolu olduğunu belirtir. Yazıcının veya MFP aygıtının yazdırma işlemine devam edebilmesi için önce üstteki yüz aşağı bölmesindeki (bölme 1) ortamları çıkarmanız ve sonra aşağı doğru devam etmeniz gerekir.

 **NOT:** Üstteki yüz aşağı bölmesinde (bölme 1) bulunan ortamları çıkarıp başka ortamlarla değiştirmeyin. Ortamlar çıkarılıp değiştirildiğinde yığın sırası karışır.

İş Ayırıcı

İşler, üst bölmeden başlanıp alt bölmeye doğru devam edilerek kullanılabilir bir (boş) çıkış bölgesine gönderilir (iş orijinali ve kopyalarını içerebilir). Hiçbir bölme boş değilse, iş önce üst bölmeye gönderilir; üst bölme de doluyorsa sırayla alta doğru devam edilir. İşin gönderildiği bölme, hedef bölme olarak kabul edilir. İş Ayırıcı modu seçildiğinde işinizin hangi bölmeye gönderileceğini seçemezsiniz.

Hedef bölme dolduğunda yazıcı veya MFP aygıtı yazdırma işlemini durdurur (diğer bölmeler dolu olmasa da). Yazıcının veya MFP aygıtının yazdırma işlemine devam edebilmesi için hedef bölmedeki ortamları çıkarmanız gerekir.

Sıralayıcı/Harmanlayıcı

Üstteki yüz aşağı bölmesinden başlanarak ve alttaki bölmelere doğru devam edilerek, tek bir yazdırma veya kopyalama işinin tüm kopyaları ayrı bir çıkış bölgesine gönderilir. Bir kopya en alttaki bölmeye gönderildiğinde, bir sonraki kopya üstteki yüz aşağı bölgesine gönderilir ve gönderme süreci tekrarlanır. Bu mod seçildiğinde, işinizin hangi bölmeye gönderileceğini seçemezsiniz.

Bir yazdırma veya kopyalama işi dolu bir bölmeye gönderilirse, yazıcı veya MFP aygıtı yazdırma işlemini (diğer bölmeler dolu olmasa da) durdurur. Yazıcının veya MFP aygıtının yazdırma işlemine devam edebilmesi için dolu bölmedeki ortamları çıkarmanız gerekir.

Çalışma modunu ayarlama

Yazıcıda veya MFP kontrol panelinde çalışma modunu ayarlayın. Sonra, tüm istemcilerde yazıcı sürücüsünü kontrol panelinde ayarladığınız çalışma moduyla aynı olacak şekilde yapılandırın.

Kontrol panelinde çalışma modunu ayarlama

HP LaserJet 9040/9050 Series yazıcı

1. **AYGITI YAPILANDIR** seçeneğine gitmek için ▲ veya ▼ düğmesini kullanın ve ardından ✓ düğmesine basın.
2. **MBM-8 YAPIL** seçeneğine gitmek için ▲ veya ▼ düğmesini kullanın ve ardından ✓ düğmesine basın.
3. ▲ veya ▼ düğmesini kullanarak **Çalışma Modu** seçeneğine gidin ve ardından ✓ düğmesine basın.
4. ▲ veya ▼ düğmesini kullanarak istediğiniz çalışma moduna gidin ve ardından ✓ düğmesine basın. Yazıcı kapanır ve açılır.
5. [Yazıcı sürücüsünde çalışma modunu kontrol panelindekiyle aynı olacak şekilde ayarlama sayfa 10](#) konusuna geçin.

HP LaserJet 9040mfp/9050mfp ve HP Color LaserJet 9500mfp

1. Menü düğmesine basın.
2. **AYGITI YAPILANDIR** ögesine gidin ve dokununuz.
3. **MBM-8 YAPIL** ögesine gidin ve dokununuz.
4. **Çalışma Modu** ögesine gidin ve dokununuz.
5. İsteddiğiniz çalışma moduna gidin ve ardından **Tamam** ögesine dokununuz. Seçtiğiniz ögenin yanında bir yıldız (*) simgesi görüntülenir. MFP aygıtı kapanır ve açılır.
6. [Yazıcı sürücüsünde çalışma modunu kontrol panelindekiyle aynı olacak şekilde ayarlama sayfa 10](#) konusuna geçin.


HP LaserJet M9040 MFP ve HP LaserJet M9050 MFP

1. Yönetim ögesine gidin ve dokununuz.
2. **Aygıtın Davranışı** ögesine gidin ve dokununuz.
3. **MBM-8 YAPIL** ögesine gidin ve dokununuz.
4. **Çalışma Modu** ögesine dokununuz.
5. İsteddiğiniz çalışma modunu seçin ve ardından **Kaydet** ögesine dokununuz. MFP aygıtı kapanır ve açılır.
6. [Yazıcı sürücüsünde çalışma modunu kontrol panelindekiyle aynı olacak şekilde ayarlama sayfa 10](#) konusuna geçin.

Yazıcı sürücüsünde çalışma modunu kontrol panelindekiyle aynı olacak şekilde ayarlama

Yazdırma veya kopyalama işlerinin beklenen hedef bölmesine gönderilmesi için yazıcı sürücüsündeki çalışma modunun kontrol panelinde seçilen çalışma moduyla aynı olması gerekir.

Windows

 **NOT:** Yazıcının/MFP aygıtının kağıt kullanımı becerilerinden tam olarak yararlanabilmek için, yazıcı sürücüsünde çalışma modunu her kullanıcı için ayarlayın.

1. Windows® 2000, Windows® XP, Windows Server 2003 ve klasik görünümdeki Windows™ Vista bilgisayarlarında **Başlat** düğmesine basın, **Ayarlar**'ın üstüne gelin ve ardından **Yazıcılar**'ı tıklayın.

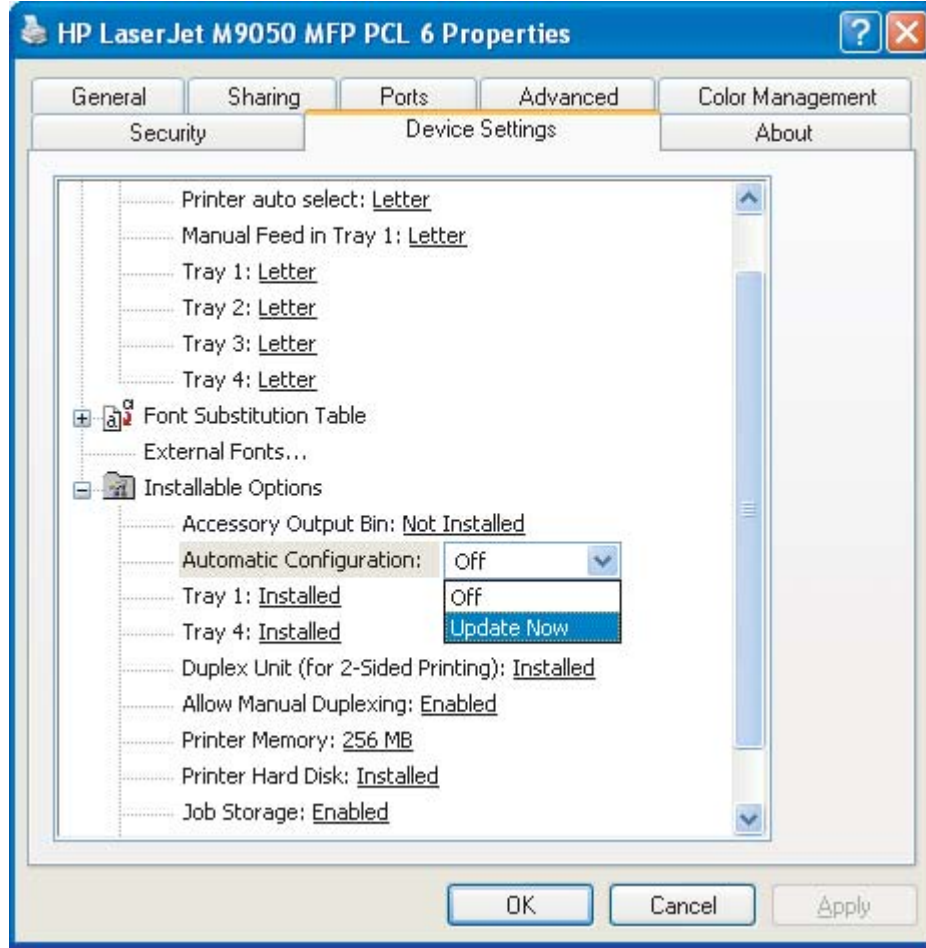
Varsayılan görünümdeki Windows XP ve Windows Server 2003 bilgisayarlarda **Başlat** düğmesini ve ardından **Yazıcı ve Fakslar**'ı tıklayın.

Varsayılan görünümdeki Windows Vista bilgisayarlarında **Başlat** düğmesini, **Denetim Masası**'nı ve ardından **Donanım ve Ses** kategorisindeki **Yazıcı**'yı tıklayın.

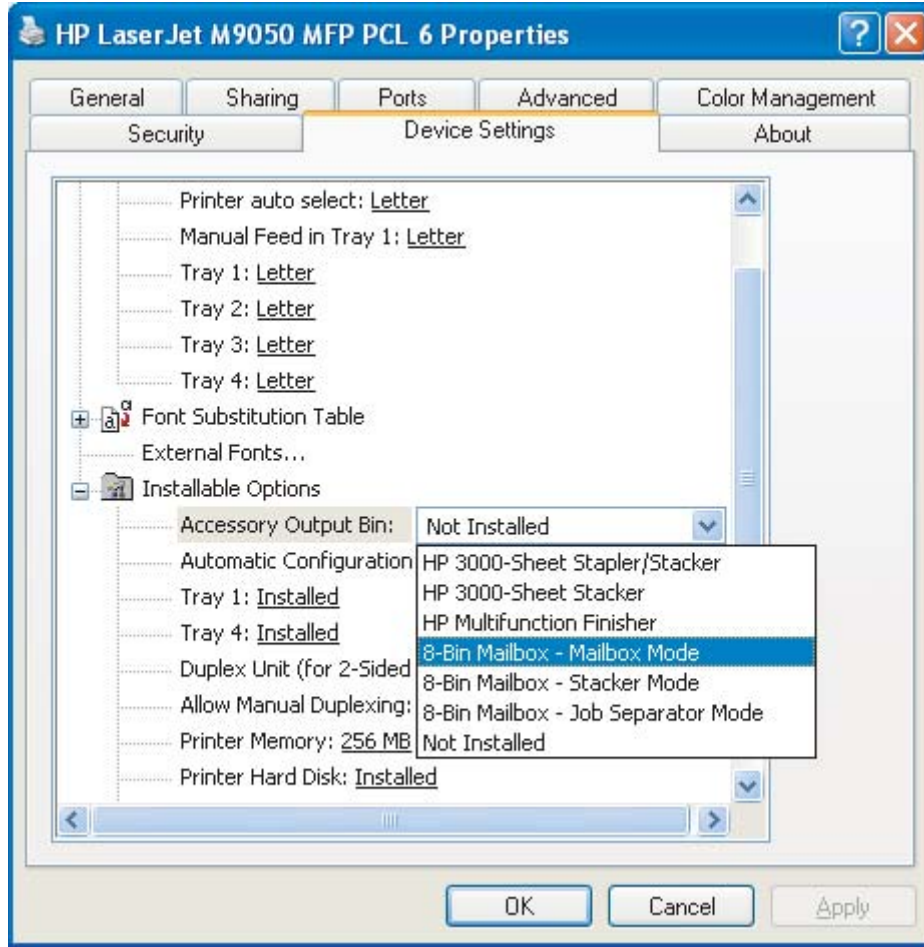
2. HP ürün simgesini sağ tıklayın ve ardından **Özellikler**'i tıklayın.
3. **Aygıt Ayarları** sekmesini tıklayın.

4. Aşağıdaki eylemlerden birini gerçekleştirin:

- Otomatik yapılandırma için **Yüklenbilir Seçenekler**'in altında bulunan **Otomatik Yapılandırma** listesinde **Şimdi Güncelleştir**'i tıklatın.



- Elle yapılandırma için **Yüklenbilir Seçenekler**'in altında bulunan **Aksesuar Çıkış Bölmesi** listesinde istediğiniz çalışma modunu seçin.

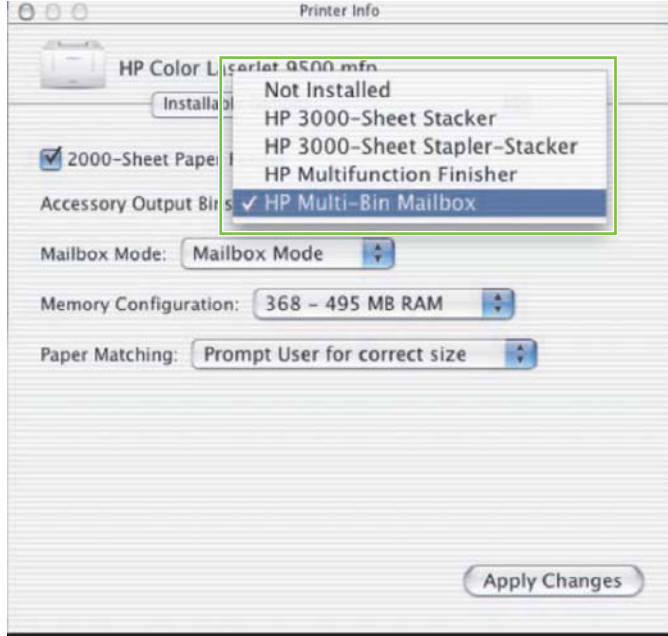


5. Ayarlarınızı kaydetmek için **Tamam**'ı tıklayın.

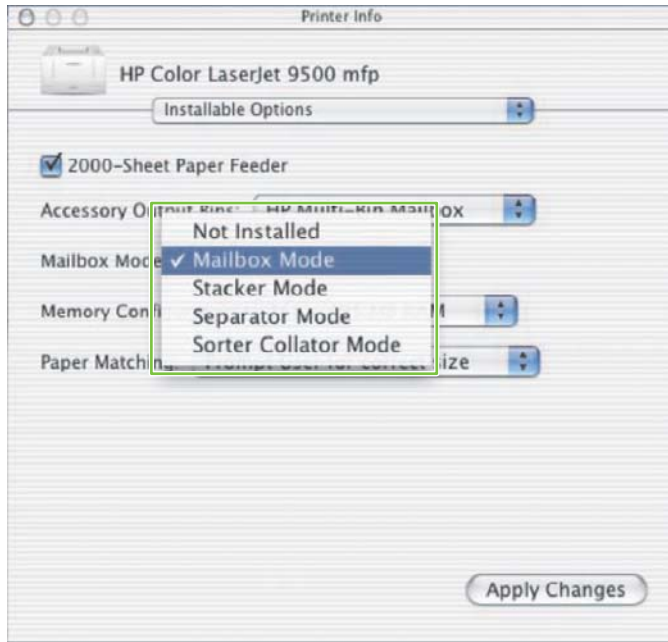
Mac OS X

1. **Apple** menüsünde **Sistem Tercihleri**'ni tıklayın.
2. **Sistem Tercihleri** iletişim kutusunda **Baskı ve Faks**'ı seçin.
3. **Yazıcıları Ayarla** düğmesini tıklayın. **Yazıcı Listesi** görüntülenir.
4. HP ürününü seçin ve ardından **Yazıcılar** menüsünde **Bilgiyi Göster**'i tıklayın.
5. **Yüklenbilir Seçenekler** panelini seçin.

6. **Aksesuar Çıkış Bölmeleri** listesinde **HP Çok Bölmeli Posta Kutusu**'nu seçin.



7. **Posta Kutusu Modu** listesinden istediğiniz çalışma modunu seçin ve ardından **Değişiklikleri Uygula**'yı tıklayın.




Kopyalama işlerine ayrılmış olan varsayılan çıkış bölmesini kapatma

MBM, MFP aygıtına bağlıysa, aşağıdaki çalışma modlarında yüz aşağı bölmesi 1 normal kopyalama işleri için ayrılır:

- Yığınlayıcı
- İş Ayırıcı
- Sıralayıcı/Harmanlayıcı

Kopyalama bölmesi kapatılırsa, normal kopyalama işleri Yığınlayıcı, İş Ayırıcı ve Sıralayıcı/Harmanlayıcı modlarında yüz aşağı bölmeleri 1 - 8'e gönderilir.

 **NOT:** Bu seçenek Posta kutusu modu için geçerli değildir. Posta kutusu modu kullanıldığında, yüz aşağı bölmesi 1 her zaman kopyalama işleri için kullanılır.

HP LaserJet 9040/9050 Series yazıcı

1. **AYGITI YAPILANDIR** seçeneğine gitmek için ▲ veya ▼ düğmesini kullanın ve ardından ✓ düğmesine basın.
2. **MBM-8 YAPIL** seçeneğine gitmek için ▲ veya ▼ düğmesini kullanın ve ardından ✓ düğmesine basın.
3. ▲ veya ▼ düğmesini kullanarak **Kopyalayıcı Bölmesi** seçeneğine gidin ve ardından ✓ düğmesine basın.
4. ▲ veya ▼ düğmesini kullanarak kopyalama bölmesini açma veya kapatma seçeneğine gidin ve ardından ✓ düğmesine basın.

HP LaserJet 9040mfp/9050mfp ve HP Color LaserJet 9500mfp

1. Menü düğmesine basın.
2. **AYGITI YAPILANDIR** ögesine gidin ve dokunun.
3. **MBM-8 YAPIL** ögesine gidin ve dokunun.
4. **Kopyalayıcı Bölmesi** ögesine gidin ve dokunun.
5. Kopyalayıcı bölmesini açma veya kapatma seçeneğine gidin ve ardından **Tamam** ögesine dokunun.

HP LaserJet M9040 MFP ve HP LaserJet M9050 MFP

1. Yönetim öğesine gidin ve dokunun.
2. Aygıtın Davranışı öğesine gidin ve dokunun.
3. MBM-8 YAPIL öğesine gidin ve dokunun.
4. Kopyalayıcı Bölmesi öğesine dokunun.
5. Etkin veya Devre dışı öğesine ve ardından Kaydet öğesine dokunun.

Posta kutusu modu için bir kullanıcıya veya kullanıcı grubuna varsayılan çıkış bölmesi atama

HP 8 Bölmeli Posta Kutusu (MBM) posta kutusu olarak yapılandırıldığında, kullanıcılara veya kullanıcı gruplarına çıkış bölmeleri atanabilir. Bu özellik yazıcı sürücüsünde kullanılabilir.

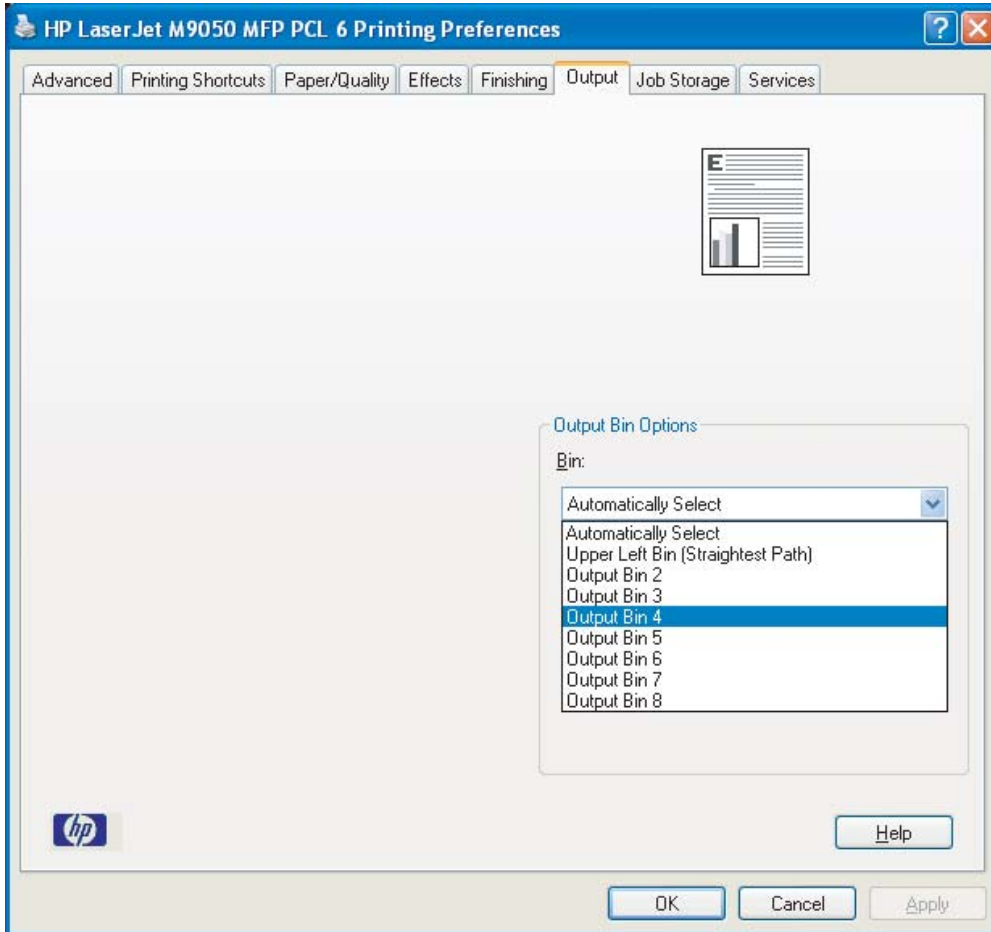
Microsoft Windows

1. Windows 2000, Windows XP, Windows Server 2003 ve klasik görünümdeki Windows Vista bilgisayarlarda **Başlat** düğmesini tıklatın, **Ayarlar**'ın üstüne gelin ve ardından **Yazıcılar**'ı tıklatın.

Varsayılan görünümdeki Windows XP ve Windows Server 2003 bilgisayarlarda **Başlat** düğmesini ve ardından **Yazıcı ve Faks**'ı tıklatın.

Varsayılan görünümdeki Windows Vista bilgisayarlarda **Başlat** düğmesini, **Denetim Masası**'nı ve ardından **Donanım ve Ses** kategorisindeki **Yazıcı**'yı tıklatın.

2. HP ürün simgesini sağ tıklatın ve ardından **Yazdırma Tercihleri**'ni tıklatın.
3. **Çıkış** sekmesinde, ilgili çıkış bölmelerini seçin ve ardından **Tamam**'ı tıklatın.



4. Her kullanıcı için 1 - 3 arasındaki adımları tekrarlayın.

Macintosh

Yazıcı sürücüsünde ilgili çıkış bölümü grubunu belirten bir ön ayar oluşturarak bir kullanıcıya veya kullanıcılar grubuna Posta kutusu modu için varsayılan çıkış bölümü atayabilirsiniz.

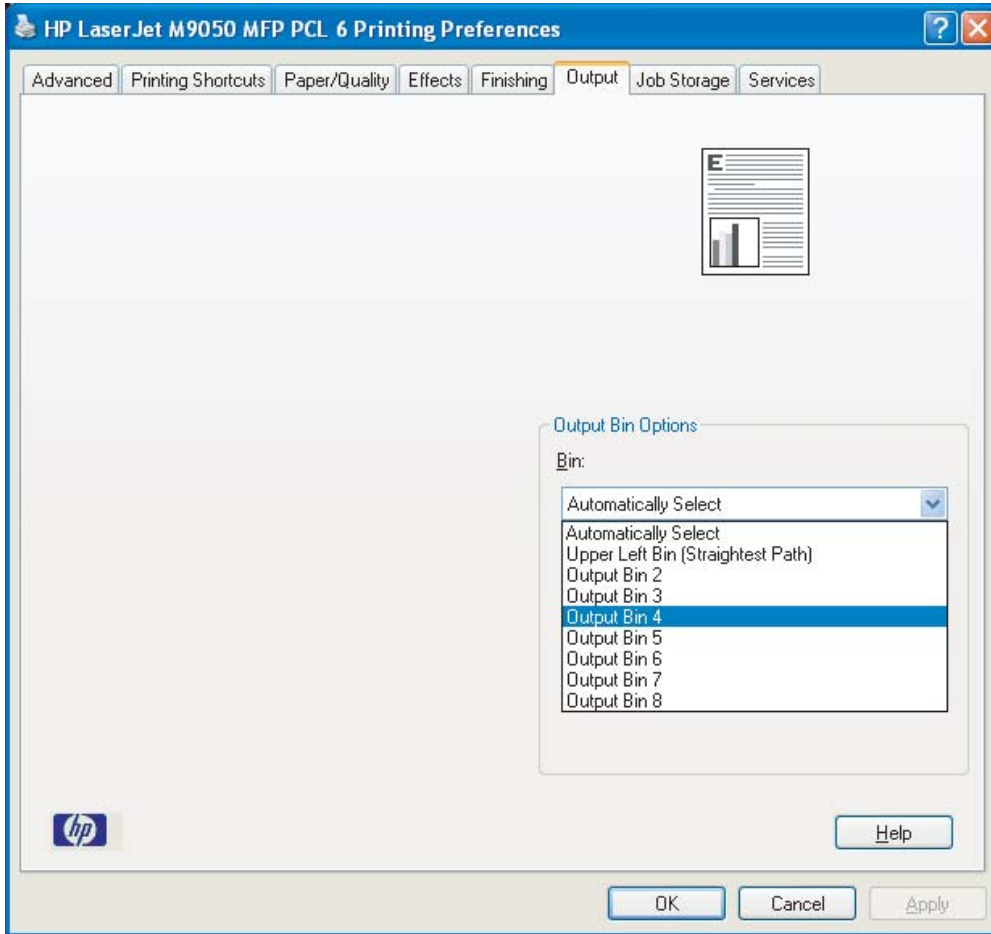
1. Atadığınız kullanıcıya ait bilgisayarda bir belge açın ve ardından **Dosya** menüsünde **Yazdır**'i tıkkatın.
2. İlgili çıkış bölümünü seçin.
3. Açılan **Ön Ayarlar** menüsünde **Farklı Kaydet**'i tıkkatın ve ardından ön ayar için bir ad yazın.

Çıkış bölmesine varsayılan ayardan farklı bir yazdırma işi gönderme

Yığılmalı, İş Ayırıcı ve Sıralayıcı/Harmanlayıcı modlarında yazdırma işinizi göndereceğiniz yüz aşağı çıkış bölmesi belirtemeyeceğiniz için bu modların bölme seçeneği **Çıkış Bölmeleri 1-8** (yazıcılar için) veya **Çıkış Bölmeleri 2-8** (MFP'ler için) şeklindedir. MBM bir MFP aygıtına bağlandığında, çıkış bölmesi 1 yazıcı sürücüsünden kullanılamaz.

Microsoft Windows

1. Bir belgeyi açın ve ardından **Dosya** menüsünde **Yazdır**'ı tıklayın.
2. **Kur**'u veya **Özellikler**'i tıklayın. (Seçenekler programınız için farklı olabilir.)
3. **Çıkış** veya **Hedef** sekmesini tıklayın.
4. **Bölme** listesinden bir çıkış bölmesi seçin ve ardından **Tamam**'i tıklayın.



Macintosh

1. **Dosya** menüsünde **Bas**'ı tıklatın.
2. **Son işlem** panelini seçin.
3. **Çıkış Hedefi** listesinde **8 Bölmeli Posta Kutusu**'nu seçin.
4. **Posta Kutusu Seçenekleri** listesinden ilgili çıkış bölmesini seçin ve ardından **Bas**'ı tıklatın.

Çıkış bölmesine varsayılan ayardan farklı bir kopyalama işi gönderme

HP LaserJet 9040mfp/9050mfp ve HP Color LaserJet 9500mfp

1. Kontrol paneli ekranında kopyalama simgesine dokunun.
2. **KOPYALAMA AYARLARI** ögesine ve ardından **Gelişmiş** sekmesine dokunun.
3. Kopyalama işiniz için çıkış bölmesini seçin.

HP LaserJet M9040 MFP ve HP LaserJet M9050 MFP

1. **Kopyalama** ögesine dokunun.
2. **Çıkış Bölmesi** ögesine gidin ve dokunun.
3. Çıkış bölmesini seçin.
4. **Tamam** ögesine dokunun.

Kopyalama işlerinde kullanabileceğiniz çıkış bölmesi seçenekleri çalışma moduna bağlı olarak farklılık gösterir. Daha fazla bilgi almak için aşağıdaki tabloya bakın.

Çalışma modu	Kopyalama bölmesi etkin	Kopyalama bölmesi devre dışı
Posta kutusu modu	ÜST BÖLME BÖLME 1 ¹ BÖLME 2 BÖLME 3 BÖLME 4 BÖLME 5 BÖLME 6 BÖLME 7 BÖLME 8	Geçerli değil (Posta kutusu modu ayarlandığında yüz aşağı bölmesi 1 her zaman kopyalama işleri için kullanılır)
Yığınlayıcı modu	ÜST BÖLME (DÜZ YOL)	ÜST BÖLME (DÜZ YOL)
İş Ayırıcı modu	BÖLME 1 ¹	BÖLMELER 1-8 (DOĞRU SIRA) ¹
Sıralayıcı/Harmanlayıcı modu	BÖLMELER 2-8 (DOĞRU SIRA)	

¹ Varsayılan bölme

3 Sorun çözme

Sık karşılaşılan sorunları çözmeye


MBM'de sık karşılaşılabilecek sorunları çözmek için aşağıdaki tabloda yer alan bilgileri kullanın.

Sorun	Çözümü
MBM açılmıyor.	<ul style="list-style-type: none">Elektrik kablosunun 2000 sayfalık giriş tepsisine tam olarak takılı olduğundan emin olun.MBM'yi HP Color LaserJet 9500mfp ile kullanıyorsanız elektrik kablosunun MFP biriminin tabanına tam olarak takıldığından emin olun.MBM iletişim kablosunun yazıcıya veya MFP aygıtına tam olarak takıldığından emin olun.Yazıcıyı veya MFP aygıtını kapatıp tüm kablo bağlantılarını gözden geçirin ve yazıcıyı veya MFP aygıtını yeniden açın.
Yazıcı veya MFP aygıtı MBM'yi tanımıyor. -VEYA- MBM üzerindeki kullanıcı LED ışığı yanmıyor.	<ul style="list-style-type: none">MBM'nin elektrik kablosunu gözden geçirin.MBM'nin yazıcı yazılımında yapılandırılmış olduğundan emin olun.MBM iletişim kablosunun yazıcıya veya MFP aygıtına tam olarak takıldığından emin olun.MBM'nin normal çalışıp çalışmadığını anlamak için bir yapılandırma sayfası yazdırın.Yazıcı veya MFP aygıtı MBM'yi yine de tanımıyorsa yetkili HP servis sağlayıcınıza başvurun. Bkz. Destek bilgileri sayfa 33.
İş gitmesi gereken yere değil, farklı bir çıkış bölümüne gönderilmiş.	<ul style="list-style-type: none">Kullandığınız ortamın ağırlığının ve boyutlarının desteklendiğinden emin olun. Daha fazla bilgi almak için bkz. Desteklenen ortamlar sayfa 45. <p>NOT: HP tarafından belirtilen özelliklere uymayan ortamların kullanılması onarım gerektirebilecek sorunlara yol açabilir. Bu onarım Hewlett-Packard garantisi veya servis anlaşmaları kapsamına girmez.</p> <ul style="list-style-type: none">Yazıcı yazılımında doğru çıkış bölümünün seçilmiş olduğundan emin olun. Yazıcı yazılımından ayarları değiştirme hakkında daha fazla bilgi almak için yazıcı veya MFP aygıtıyla birlikte verilen kullanıcı belgelerine bakın.Bir yapılandırma sayfası yazdırın ve yazıcı yazılımındaki çalışma modunun yapılandırma sayfasındaki bilgilerle aynı olduğundan emin olun.
Yüz aşağı bölmeler dolu olduğundan, yazıcı veya MFP aygıtı yazdırma işlemini durdurdu. Yüz aşağı bölmelerin birindeki kağıtları almama rağmen yazıcı veya MFP aygıtı işi yazdırmaya devam etmiyor.	<p>En üstteki yüz aşağı bölmeden (bölme 1) başlayıp aşağı doğru devam ederek tüm ortamları aldığınızdan emin olun. Ortamlar bölme 1 dışında herhangi başka bir bölmeden başlanarak alınırsa MBM bunu dikkate almaz.</p> <p>NOT: Üstteki yüz aşağı bölümünde (bölme 1) bulunan ortamları çıkarıp başka ortamlarla değiştirmeyin. Ortamlar çıkarılıp değiştirildiğinde yığın sırası karışır.</p>

Sorun	Çözümü
Yazdırma ortamı sıkışıyor.	<ul style="list-style-type: none">Kullandığınız ortamın ağırlığının ve boyutlarının desteklendiğinden emin olun. Daha fazla bilgi almak için bkz. Desteklenen ortamlar sayfa 45. <p>NOT: HP tarafından belirtilen özelliklere uymayan ortamların kullanılması onarım gerektirebilecek sorunlara yol açabilir. Bu onarım Hewlett-Packard garantisi veya servis anlaşmaları kapsamına girmez.</p> <ul style="list-style-type: none">Yazıcı ve MBM arasındaki kabloları ve bağlantıları gözden geçirin.
Tekrar tekrar sıkışma sorunu yaşanıyor.	<p>Yazdırılacak ortam yazıcı veya MFP aygıtı ile MBM arasında hareket halindeyken oluşan sıkışmalar, yazıcı veya MFP aygıtının ve MBM'nin düz bir zemine konmadığı anlamına gelebilir.</p> <p>MBM'yi düzeltin. MBM'nin düzeltilmesi konusunda daha fazla bilgi için MBM kurulum kılavuzuna bakın.</p>

Kontrol paneli iletileri

Aşağıdaki tabloda MBM ile ilgili genel kontrol paneli iletileri açıklanmaktadır.

 **NOT:** MBM kullanılırken oluşan sıkışmalarla ilgili kontrol paneli iletileri için bkz. [Sıkışmalar ile ilgili kontrol paneli iletileri sayfa 26.](#)

Denetim masası iletisi	Açıklama	Önerilen eylem
SOL ÜST BÖLME DOLU	Yüz yukarı bölmesi (sol üst bölme) dolu.	Yüz yukarı bölmesindeki tüm ortamları alın.
isteğe bağlı bölme 1 dolu	Yüz aşağı bölmelerinden biri veya daha fazlası dolu.	Yüz aşağı bölmelerindeki tüm ortamları alın.
isteğe bağlı bölme 2 dolu		
isteğe bağlı bölme 3 dolu		
isteğe bağlı bölme 4 dolu		
isteğe bağlı bölme 5 dolu		
isteğe bağlı bölme 6 dolu		
isteğe bağlı bölme 7 dolu		
isteğe bağlı bölme 8 dolu		
isteğe bağlı bölmeler 1-8 dolu		
isteğe bağlı bölmeler 2-8 dolu		
Çıkış kağıt yolu açık	MBM sol taraftan yazıcıya veya MFP aygıtına doğru takılmamış.	<ol style="list-style-type: none">1. MBM'yi yazıcıya veya MFP aygıtına takın.2. MBM'yi düzeltmek için MBM'nin altındaki tekerlekleri ayarlayın. MBM'nin düzeltilmesi konusunda daha fazla bilgi için MBM kurulum kılavuzuna bakın.
13.12.XX	MBM'de sıkışma oldu.	Daha fazla bilgi almak için bkz. Sıkışmalar ile ilgili kontrol paneli iletileri sayfa 26.
Sol aksesuarda sıkışma		
66.12.60	Tahliye kafası dahili mekanizmasında bir sorun oluştu.	<ol style="list-style-type: none">1. MBM'yi yazıcıdan veya MFP aygıtından ayırın.2. Tüm çıkış bölmelerinin doğru yerleştirildiğinden emin olun.3. Tahliye kafasının hareketini engelleyebilecek ortam parçalarını çıkarın. Tahliye kafasının konumu için bkz. Kağıt sıkışmalarının yeri ve parçalar sayfa 26.4. MBM'yi yeniden takın.5. Yazdırma işlemine devam etmeden önce kullanıcı LED ışığında yeşil durum ışığının devamlı şekilde yanmasını bekleyin.
66.12.61		
çıkış aygıtı hatası		

Denetim masası iletisi	Açıklama	Önerilen eylem
Çıkış aygıtlarının bölmelerini gözden geçirin 65.12.70 65.12.71 65.22.72 65.22.73 çıkış aygıtının durumu	Tahliye kafasının yukarı ve aşağı hareketinde sorun var.	<ol style="list-style-type: none">1. MBM'yi yazıcıdan veya MFP aygıtından ayırın.2. Tüm çıkış bölmelerinin düzgün yerleştirildiğinden emin olun.3. Işık geçirmez kapağın doğru yerleştirildiğinden emin olun. Işık geçirmez kapağın konumu için bkz. Kağıt sıkışmalarının yeri ve parçalar sayfa 26.4. Kayışın hareketini engelleyebilecek tüm ortamları çıkarın. Kayışın konumu için bkz. Kağıt sıkışmalarının yeri ve parçalar sayfa 26.5. MBM'yi yeniden takın.6. Yazdırma işlemine devam etmeden önce kullanıcı LED ışığında yeşil durum ışığının devamlı şekilde yanmasını bekleyin.
66.12.05 66.12.06 66.12.86 çıkış aygıtı hatası	Dahili bir arıza oluştu.	Yazıcıyı veya MFP aygıtını kapatıp yeniden açın. Sorun devam ederse servis çağırın. Bkz. Destek bilgileri sayfa 33.

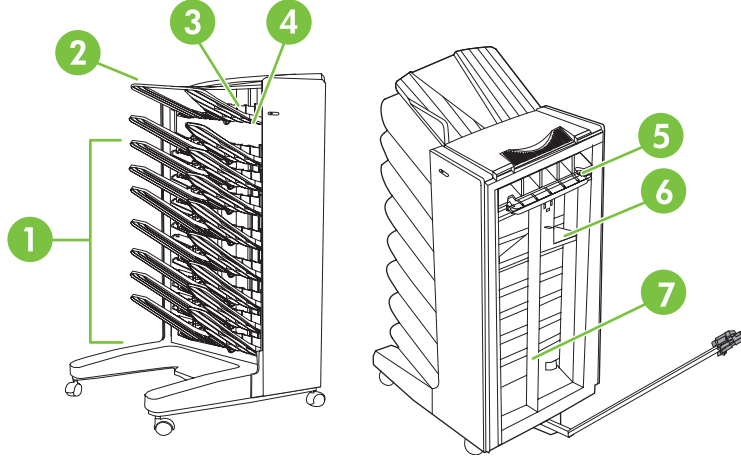
Sıkışmaları giderme

Kontrol panelinde **Sol aksesuarda sıkışma** iletisi görüntülenirse [Sıkışmalar ile ilgili kontrol paneli iletileri sayfa 26](#) konusunda önerilen adımları uygulayın.

NOT: Sıkışmayı gidermeye çalışırken ortamın yırtılmamasına dikkat edin. MBM'nin içinde çok küçük de olsa bir parça kağıt kaldığı takdirde yeni sıkışmalara neden olabilir.

Kağıt sıkışmalarının yeri ve parçalar

Aşağıdaki resimde sıkışmalarda rol oynayabilecek MBM parçaları gösterilmiştir.



1	Yüz aşağı bölmeleri
2	Yüz yukarı bölmesi
3	Palet
4	Işık geçirmez kapak
5	Giriş alanı
6	Tahliye kafası
7	Kayış

Sıkışmalar ile ilgili kontrol paneli iletileri

Aşağıdaki tabloda MBM kullanılırken oluşan sıkışmalarla ilgili kontrol paneli iletileri açıklanmaktadır.

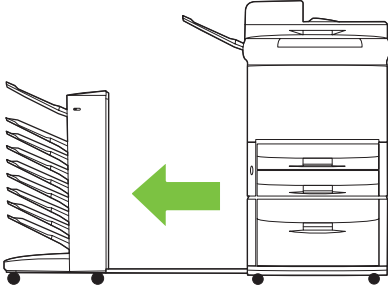
Denetim masası iletisi	Açıklama	Önerilen eylem
13.12.01	Giriş alanında veya palet aksamında sıkışma.	1. MBM'yi yazıcıdan veya MFP aygıtından ayırın.
13.12.02		2. Yüz yukarı bölmesini çıkarın.
13.12.03		3. Sıkışan ortamları yazıcının veya MFP aygıtının çıkış alanından veya MFP aygıtının paletinden çıkarın.
13.12.04		
13.12.05		

Denetim masası iletişi	Açıklama	Önerilen eylem
13.12.06 Sol aksesuarda sıkışma		<ol style="list-style-type: none"> 4. Kullandığınız ortamın ağırlığının ve boyutlarının desteklendiğinden emin olun. Daha fazla bilgi almak için bkz. Desteklenen ortamlar sayfa 45. 5. Yüz yukarı bölmesinin doğru takıldığından emin olun. 6. Yüz yukarı bölmesini yeniden takın ve doğru yerleştirildiğinden emin olun. 7. MBM'yi yeniden takın. 8. Yazdırma işlemine devam etmeden önce kullanıcı LED ışığında yeşil durum ışığının devamlı şekilde yanmasını bekleyin.
13.12.50 Sol aksesuarda sıkışma	Kayıştı veya tahliye kafasında ortam var.	<ol style="list-style-type: none"> 1. MBM'yi yazıcıdan veya MFP aygıtından ayırın. 2. Kayıştan tüm ortamları alın. 3. Tahliye kafasından tüm ortamları alın. 4. Kullandığınız ortamın ağırlığının ve boyutlarının desteklendiğinden emin olun. Daha fazla bilgi almak için bkz. Desteklenen ortamlar sayfa 45. 5. MBM'yi yeniden takın. 6. Yazdırma işlemine devam etmeden önce kullanıcı LED ışığında yeşil durum ışığının devamlı şekilde yanmasını bekleyin.
13.12.51 Sol aksesuarda sıkışma	Kayıştı kağıt sıkışması var.	<ol style="list-style-type: none"> 1. MBM'yi yazıcıdan veya MFP aygıtından ayırın. 2. Kayıştan tüm ortamları alın. 3. Kullandığınız ortamın ağırlığının ve boyutlarının desteklendiğinden emin olun. Daha fazla bilgi almak için bkz. Desteklenen ortamlar sayfa 45. 4. MBM'yi yeniden takın. 5. Yazdırma işlemine devam etmeden önce kullanıcı LED ışığında yeşil durum ışığının devamlı şekilde yanmasını bekleyin.
13.12.52 13.12.53 13.12.54 Sol aksesuarda sıkışma	Kayıştı veya tahliye kafasında sıkışma var.	<ol style="list-style-type: none"> 1. MBM'yi yazıcıdan veya MFP aygıtından ayırın. 2. Tahliye kafasından tüm ortamları alın. 3. Kayıştan tüm ortamları alın. 4. Kullandığınız ortamın ağırlığının ve boyutlarının desteklendiğinden emin olun. Daha fazla bilgi almak için bkz. Desteklenen ortamlar sayfa 45.

5. MBM'yi yeniden takın.
6. Yazdırma işlemine devam etmeden önce kullanıcı LED ışığında yeşil durum ışığının devamlı şekilde yanmasını bekleyin.

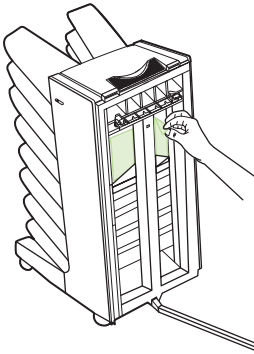
Kayıştaki sıkışmaları giderme

1. MBM'yi yazıcıdan veya MFP aygıtından ayırın. Bunun için MBM'nin sol tarafında durun ve aygıtı dümdüz kendinize doğru çekin.

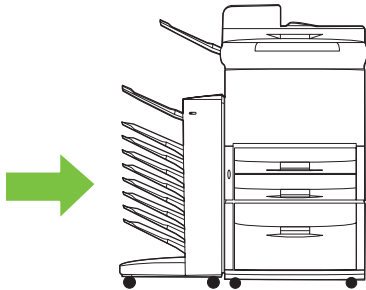


2. Sıkışan ortamı dikkatlice kayıştan dışarı doğru çekin.

△ **DİKKAT:** Tahliye kafasını yukarı veya aşağı hareket ettirmeyin. Ayrıca, tahliye kafasına takılı şeritleri hareket ettirmeyin veya bu şeritlere zarar vermeyin. Aksi halde MBM ciddi şekilde hasar görebilir.

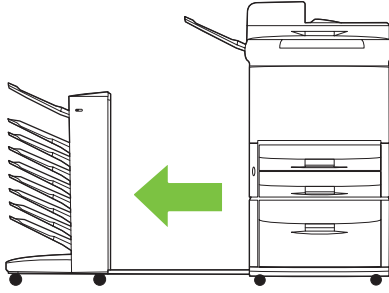


3. MBM'yi yazıcıya veya MFP aygıtına yeniden takın.



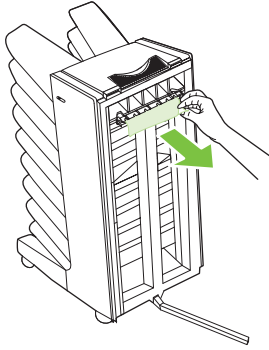
Giriş alanındaki sıkışmaları giderme

1. MBM'yi yazıcıdan veya MFP aygıtından ayırın. Bunun için MBM'nin sol tarafında durun ve aygıtı dümdüz kendinize doğru çekin.

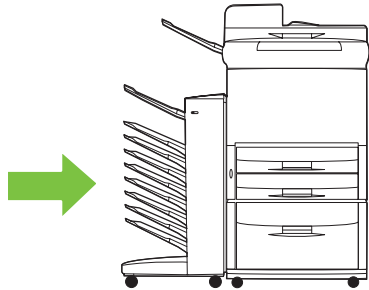


2. Sıkışan ortamları MBM'nin giriş alanından veya yazıcının ya da MFP aygıtının çıkış alanından dikkatlice çıkarın.

⚠ **UYARI!** Giriş alanına dokunmayın. Sıcak olabilir.

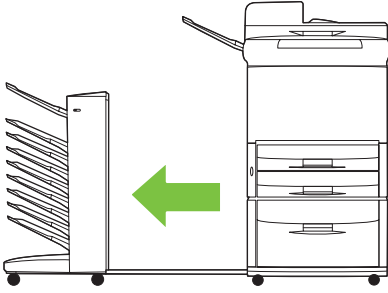


3. MBM'yi yazıcıya veya MFP aygıtına yeniden takın.



Yüz yukarı bölmesi ve palettteki sıkışmaları giderme

1. MBM'yi yazıcıdan veya MFP aygıtından ayırın. Bunun için MBM'nin sol tarafında durun ve aygıtı dümdüz kendinize doğru çekin.

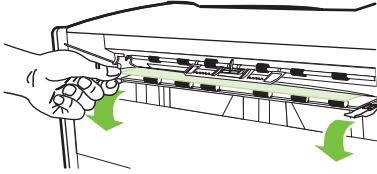


2. Yüz yukarı bölmesini (sol üst bölme) çıkarma

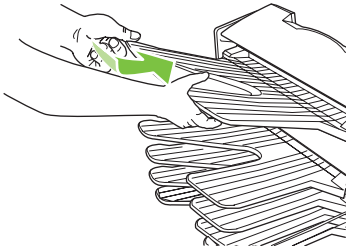


3. Palet alanındaki kolu bulup kaldırın. Sıkışan ortamı çıkarın.

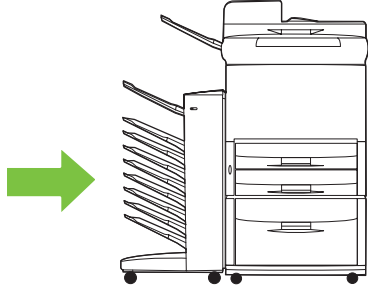
⚠ **UYARI!** Palet alanına dokunmayın. Sıcak olabilir.



4. Yüz yukarı bölmesini (sol üst bölme) yeniden takın.

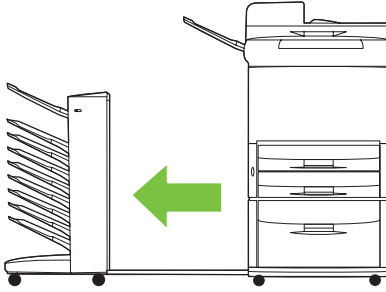


5. MBM'yi yazıcıya veya MFP aygıtına yeniden takın.



Tahliye kafasındaki ve yüz aşağı bölmelerindeki sıkışmaları giderme

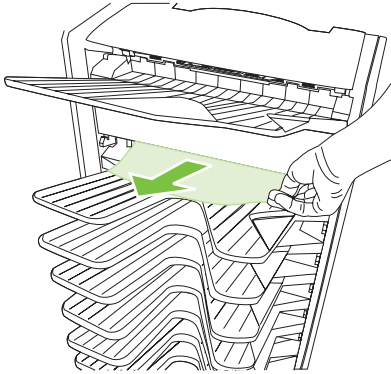
1. MBM'yi yazıcıdan veya MFP aygıtından ayırın. Bunun için MBM'nin sol tarafında durun ve aygıtı dümdüz kendinize doğru çekin.



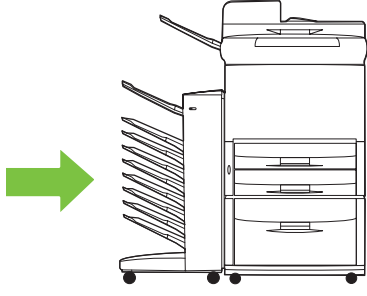
2. Sıkışan ortamı dikkatlice çekerek yüz aşağı bölmesinden ve tahliye kafasından çıkarın.

NOT: Hewlett-Packard Company, ortam sıkışmasını yüz aşağı bölmelerini çıkarmadan gidermenizi önerir.

⚠ DİKKAT: Tahliye kafasını yukarı veya aşağı hareket ettirmemeye dikkat edin. Aksi halde MBM ciddi şekilde hasar görebilir.



3. MBM'yi yazıcıya veya MFP aygıtına yeniden takın.



4 Destek bilgileri

World Wide Web

Çoğu sorunun çözümünü www.hp.com sitesinde bulabilirsiniz. HP Web sitesi, sık sorulan sorular (SSS), sorun giderme yardımı, bakım ve kullanım bilgilerinin yanı sıra MBM ile birlikte kullanılabilen aşağıdaki ürünlerin el kitaplarını içerir:

- HP LaserJet 9040 Series yazıcılar
- HP LaserJet 9050 Series yazıcılar
- HP LaserJet 9040mfp
- HP LaserJet 9050mfp
- HP Color LaserJet 9500mfp
- HP LaserJet M9040 MFP
- HP LaserJet M9050 MFP

Garanti bilgileri

Garanti bilgileri için yazıcınızla veya MFP aygıtınızla birlikte verilen garanti kitapçığına bakın.

A Çalışma modları özet tablosu

MBM bağlı	Çalışma modu	Kopyalama bölümü etkin veya devre dışı	Kullanılabilir çıkış bölmeleri	Kontrol panelinde yer alan kopyalama amaçlı çıkış bölümü seçenekleri	Yazıcı sürücüsünde yer alan yazdırma amaçlı çıkış bölümü seçenekleri
Yazıcı	Posta kutusu modu	Geçerli değil (Yazıcı kopyalama yapmaz.)	Standart üst bölme Yüz yukarı bölümü (sol üst bölme) Yüz aşağı bölmeleri 1 - 8	Geçerli değil	Standart Üst Bölme Sol Üst Bölme (En Düz Yol) Çıkış Bölmesi 1 Çıkış Bölmesi 2 Çıkış Bölmesi 3 Çıkış Bölmesi 4 Çıkış Bölmesi 5 Çıkış Bölmesi 6 Çıkış Bölmesi 7 Çıkış Bölmesi 8
	Yığınlayıcı modu İş Ayırıcı modu Sıralayıcı/ Harmanlayıcı modu	Geçerli değil (Yazıcı kopyalama yapmaz.)	Standart üst bölme Yüz yukarı bölümü (sol üst bölme) Yüz aşağı bölmeleri 1 - 8 (yüksek kağıt kapasitesi)	Geçerli değil	Standart Üst Bölme Sol Üst Bölme (En Düz Yol) Çıkış Bölmeleri 1-8

MBM bağı	Çalışma modu	Kopyalama bölümü etkin veya devre dışı	Kullanılabilir çıkış bölmeleri	Kontrol panelinde yer alan kopyalama amaçlı çıkış bölümü seçenekleri	Yazıcı sürücüsünde yer alan yazdırma amaçlı çıkış bölümü seçenekleri
MFP	Posta kutusu modu	Posta kutusu modunda kopyalama bölümü her zaman etkindir	Yüz yukarı bölümü (sol üst bölme) Yüz aşağı bölmeleri 1 - 8 (yüksek kağıt kapasitesi)	ÜST BÖLME BÖLME 1 ¹ BÖLME 2 BÖLME 3 BÖLME 4 BÖLME 5 BÖLME 6 BÖLME 7 BÖLME 8	Sol Üst Bölme (En Düz Yol) Çıkış Bölmesi 2 Çıkış Bölmesi 3 Çıkış Bölmesi 4 Çıkış Bölmesi 5 Çıkış Bölmesi 6 Çıkış Bölmesi 7 Çıkış Bölmesi 8
	Yığılmalı modu İş Ayırıcı modu Sıralayıcı/ Harmanlayıcı modu	Etkin (varsayılan)	Yüz yukarı bölümü (sol üst bölme) Yüz aşağı bölümü 1 Yüz aşağı bölmeleri 2 - 8 (yüksek kağıt kapasitesi)	ÜST BÖLME (DÜZ YOL) BÖLME 1 ¹ BÖLMELER 2-8 (DOĞRU SIRA)	Sol Üst Bölme (En Düz Yol) Çıkış Bölmeleri 2-8
	Yığılmalı modu İş Ayırıcı modu Sıralayıcı/ Harmanlayıcı modu	Devre dışı	Yüz yukarı bölümü (sol üst bölme) Yüz aşağı bölmeleri 1 - 8 (yüksek kağıt kapasitesi)	ÜST BÖLME (DÜZ YOL) BÖLMELER 1-8 (DOĞRU SIRA) ¹	Sol Üst Bölme (En Düz Yol) Çıkış Bölmeleri 2-8

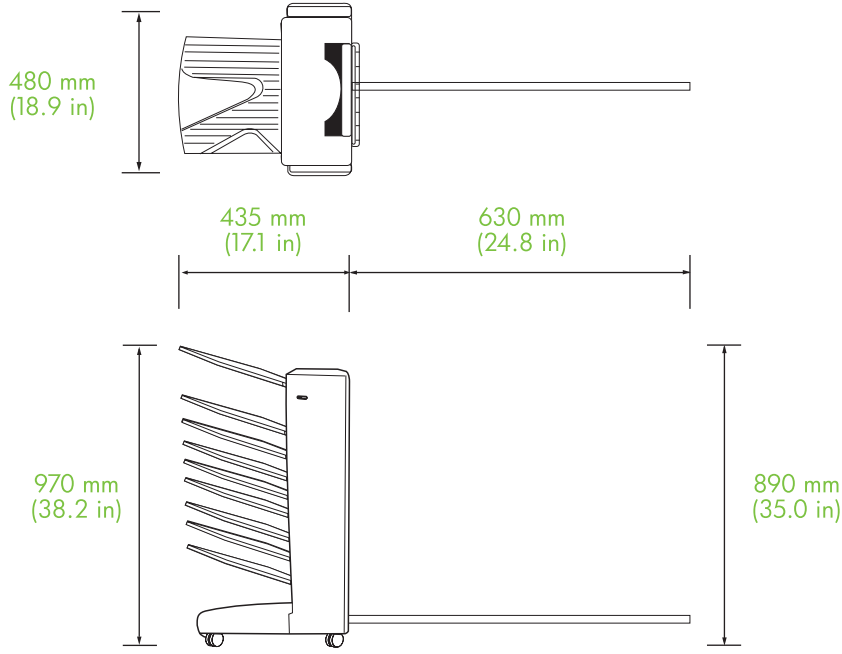
¹ Varsayılan bölme

B Özellikler

Fiziksel özellikler

Aşağıdaki bölümlerde HP 8 Bölmeli Posta Kutusu'nun (MBM) fiziksel özellikleri ana hatlarıyla açıklanmaktadır.

Yükseklik	Genişlik	Derinlik	Ağırlık
970 mm (38,2 inç)	1065 mm (41,9 inç)	480 mm (18,9 inç)	19,2 kg (51,4 lbs)



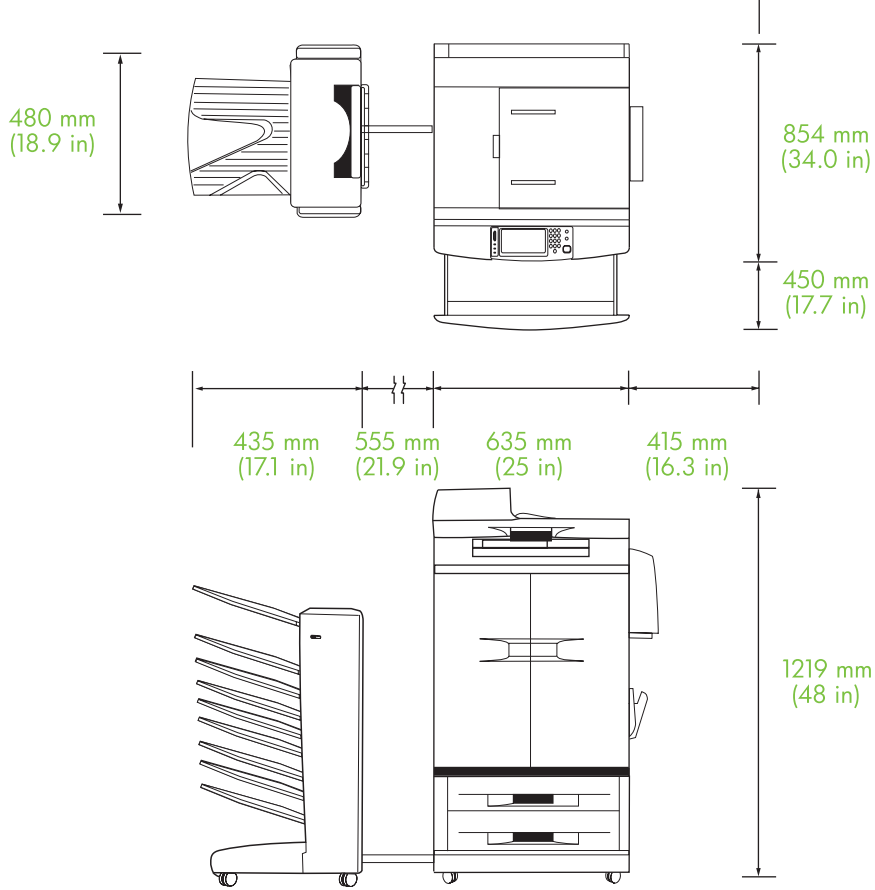
Gerekli alan

HP 8 Bölmeli Posta Kutusu'nun (MBM) yazıcınız veya MFP aygıtınızla kullanımında HP aşağıdaki kurulum özelliklerini önerir.

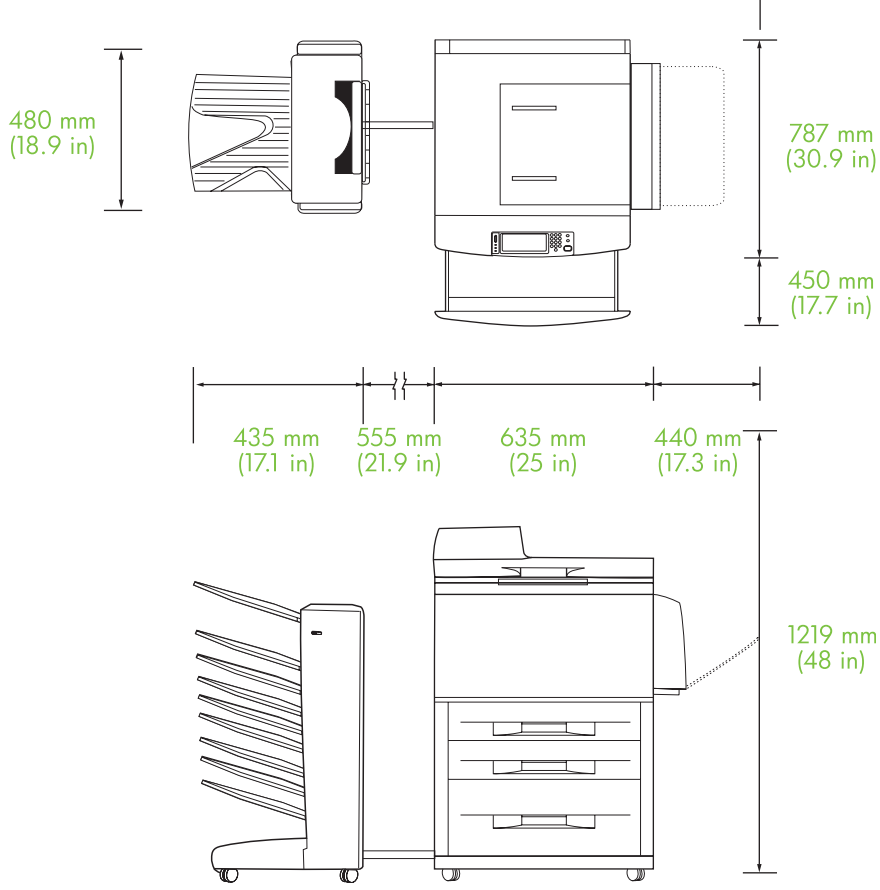
- Yazıcıyı veya MFP aygıtını ve MBM'yi düz bir yüzeye yerleştirin.
- İyi havalandırılması için yazıcının veya MFP aygıtının ve MBM'nin etrafında yeterli boşluk bırakın.
- MFP aygıtını ve MBM'yi iyi havalandırılan bir odaya yerleştirin.
- Yazıcı veya MFP aygıtı ve MBM, amonyaklı temizleme çözeltileri de dahil olmak üzere kimyasal maddelere ve doğrudan güneş ışığına maruz kalmamalıdır.

- Yazıcının veya MFP aygıtının ve MBM'nin yakınında yeterli güç kaynağı devresi bulunmalıdır. Daha fazla bilgi almak için bu bölümdeki [Güç gereksinimleri ve devre kapasitesi sayfa 43](#) konusuna bakın.
- Yazıcınız veya MFP ve MBM için sıcaklığın ve nem düzeyinin sabit olduğu bir yer seçin. Daha fazla bilgi almak için bu bölümdeki [Çalışma ve saklama ortamı sayfa 44](#) konusuna bakın.

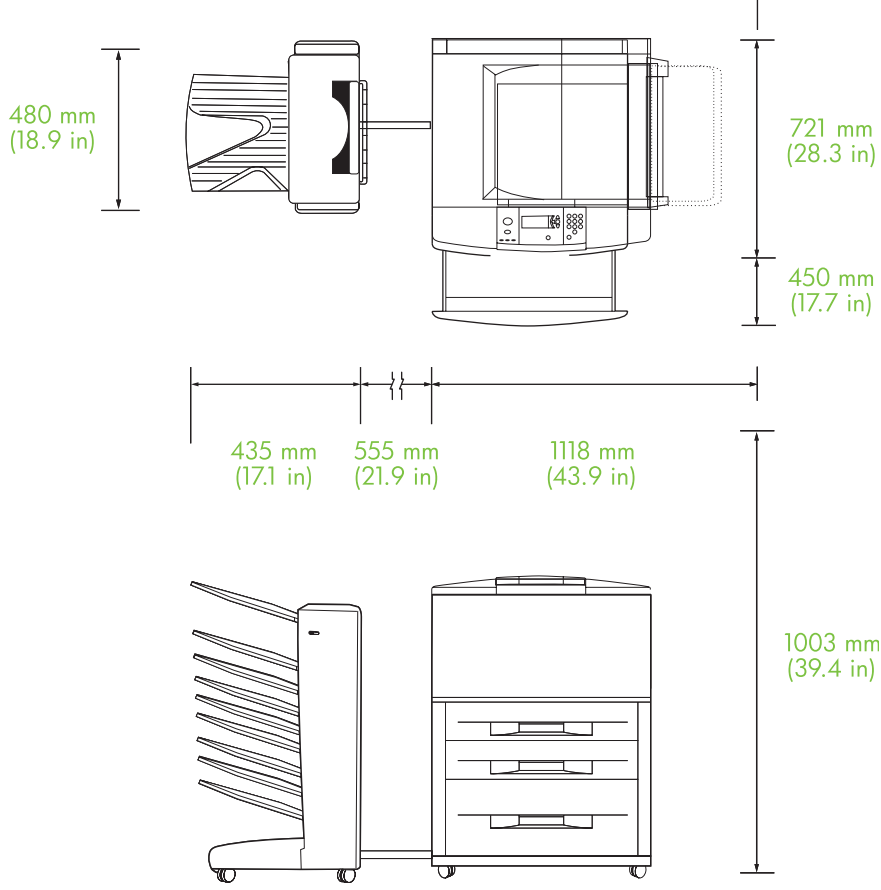
Şekil B-1 HP Color LaserJet 9500mfp aygıtı ile birlikte HP 8 Bölmeli Posta Kutusu için gerekli alan



Şekil B-2 HP LaserJet 9040mfp, HP LaserJet 9050mfp, HP LaserJet M9040 MFP ve HP LaserJet M9050 MFP ile birlikte HP 8 Bölmeli Posta Kutusu için gerekli alan



Şekil B-3 HP LaserJet 9040/9050 Series yazıcılar ile birlikte HP 8 Bölmeli Posta Kutusu için gerekli alan



Güç gereksinimleri ve devre kapasitesi

Gereksinim veya kapasite	110 volt modeller	220 volt modeller
Güç gereksinimleri	110 - 127 volt (V) (+/- %10) 50 - 60 hertz (Hz) (+/- 2 Hz)	220 V (+/- %10) 50 - 60 Hz (+/- 2 Hz) -veya- 220 - 240 V (+/- %10) 60 Hz (+/- 2 Hz)
Önerilen minimum devre kapasitesi	15,0 amp	6,5 amp

Güç tüketimi

Yazıcının durumu	Özellikler
Yazdırma	49 watt

Yazıcının durumu	Özellikler
Bekleme	11 watt
Kapalı	0,25 watt'tan az

Çalışma ve saklama ortamı

Değişken	İzin verilen koşullar
Çalışma sıcaklığı	10° - 32,5° C (50° - 95° F)
Bağıl nem	%20 - %80
Saklama sıcaklığı	0° - 45° C (32° - 113° F)
Saklama ortamı nemi	%20 - %80

Desteklenen ortamlar

Bölme	Kapasite	Ortam boyutu	Ortam türü	Ortam ağırlığı
Yüz aşağı bölmeleri	250 sayfa 75 g/m2 (20 lb bond)	Standart boyutlar: letter, legal, ISO A3, ISO A4, ISO A5, 11 x 17, JIS B4, JIS B5, 8k, 16k Özel boyutlar: minimum: 148 x 210 mm (5,83 x 8,27 inç) maksimum: 297 x 432 mm (11,69 x 17 inç)	düz baskılı antetli ¹ delikli bond renkli geri dönüştürülmüş hafif parlak ağır pürüzlü ağır parlak HP dışı ağır parlak çok parlak görüntüler	64 - 135 g/m2 (17 - 36-lb bond)
Yüz yukarı bölmesi	125 sayfa 75 g/m2 (20 lb bond)	Standart boyutlar: letter, legal, executive, ISO A3, ISO A4, ISO A5, 11 x 17, JIS B4, JIS B5, jpostD, 8k, 16k Özel boyutlar: minimum: 98 x 170 mm (3,86 x 6,7 inç) maksimum: 305 x 470 mm (12 x 18,5 inç)	düz baskılı antetli ¹ delikli bond renkli geri dönüştürülmüş hafif parlak ağır pürüzlü ağır parlak HP dışı ağır parlak çok parlak görüntüler sert kağıt etiketler zarflar kart stoğu	64 - 216 g/m2 (14 - 58-lb bond)

Bölme	Kapasite	Ortam boyutu	Ortam türü	Ortam ağırlığı
			asetatlar	

¹ Kabartma harf içeren antelli kağıt veya düşük sıcaklık için tasarlanan mürekkepler desteklenmez.

C Düzenleyici bilgiler

Uyumluluk Bildirimi

Uyumluluk Bildirimi

ISO/IEC 17050-1 ve EN 17050-1'e göre

Üreticinin Adı: Hewlett-Packard Company
Üreticinin Adresi: 11311 Chinden Boulevard,
Boise, Idaho 83714-1021, USA

aşağıdaki ürünün:

Ürün Adı: HP 8 bölmeli posta kutusu
Model Numarası: Q5693A
Düzenleyici Model Numarası²⁾: GUADA-0401-00
Ürün Seçenekleri: Tümü

aşağıdaki Ürün Özellikleri'ne uygun olduğunu beyan eder:

Güvenlik: IEC 60950-1:2001 / EN60950-1: 2001 +A11
GB4943-2001
EMC: CISPR22:2005/EN 55022:2006 - A Sınıfı^{1, 3)}
EN 61000-3-2:2000
EN 61000-3-3:1995 +A1
EN 55024:1998 +A1 +A2
FCC Başlık 47 CFR, Bölüm 15 A Sınıfı/ICES-003, Sayı 4
GB9254-1998, GB17625.1-2003

Tamamlayıcı Bilgiler:

Bu ürün, EMC Yönetmeliği 2004/108/EEC ve Düşük Voltaj Yönetmeliği 2006/95/EEC tarafından belirlenen şartlara uygundur ve buna göre CE Simgesi taşımaktadır.

Bu Aygıt , FCC Kuralları Bölüm 15'e uygundur. Aygıtın çalışması aşağıdaki iki Koşula bağlıdır: (1) bu aygıt zararlı parazitlere neden olmaz (2) bu aygıt istenmeyen biçimde çalışmasına neden olacak parazitler dahil olmak üzere, tüm parazitlerden etkilenir.

1) Ürün, Hewlett-Packard Kişisel Bilgisayar Sistemleri'nin örnek bir yapılandırmasında test edilmiştir.

2) Düzenleyici bağlamda kullanılmak üzere bu ürüne Düzenleyici model numarası atanmıştır. Bu numara ürün adı veya ürün numaralarıyla karıştırılmamalıdır.

3) Ürün EN55022 & CNS13438 A Sınıfı gereksinimlerini karşılar ve bu durumda aşağıdaki geçerlidir: "Uyarı – Bu bir A sınıfı üründür. Bu ürün ev ortamında radyo parazitine neden olabilir; bu durumda kullanıcının gerekli önlemleri alması gerekir."

Boise, Idaho , USA

25 Ocak 2007

Yalnızca düzenleyici konularda:


Avrupa için Başvuru: Size en yakın Hewlett-Packard Satış ve Servis Ofisi veya Hewlett-Packard GmbH, Department HQ-TRE / Standards Europe, Herrenberger Straße 140, D-71034 Böblingen, Germany, (FAKS: +49-7031-14-3143)

ABD için Başvuru: Product Regulations Manager, Hewlett-Packard Company, PO Box 15, Mail Stop 160, Boise, ID 83707-0015, , (Telefon: 208-396-6000)

FCC mevzuatı

Bu donanım test edilmiş ve FCC kurallarının 15. Bölümü'nde belirtilen A Sınıfı sayısal aygıt sınırlamalarına uygun olduğu görülmüştür. Bu sınırlar, bir yerleşim alanına kurulduğunda zararlı parazite karşı makul düzeyde koruma sağlamak üzere belirlenmiştir. Bu donanım radyo frekansı enerjisi üretir, kullanır ve yayabilir. Bu donanım, yönergeler doğrultusunda kurulmaz ve kullanılmazsa, radyo iletişimi için zararlı olabilecek parazite neden olabilir. Ancak, belirli bir kurulumda parazit oluşmayacağı garanti edilmemektedir. Bu donanım, donanımı açıp kapatarak belirlenebilen radyo veya televizyon yayınlarına zarar veren parazite neden oluyorsa, kullanıcı bu zararlı paraziti aşağıdaki seçeneklerden birini veya birkaçını kullanarak düzeltmeye çalışmalıdır:

- Alıcı antenin yönünü veya yerini değiştirin.
- Aygıtla alıcının arasını açın.
- Aygıtı, alıcının takılı bulunduğu devreden farklı bir fiş devresine bağlayın.
- Satıcınıza veya deneyimli bir radyo/TV teknisyenine başvurun.

 **NOT:** Yazıcıya yapılan, HP tarafından açıkça onaylanmamış değişiklikler, kullanıcının bu aygıtı çalıştırma yetkisini geçersiz kılabilir.

Blendajlı bir kablo kullanılması, FCC kuralları 15. Bölüm'ünde yer alan A Sınıfı sınırlarına uyulması için gereklidir.

Kanada DOC düzenlemeleri

Complies with Canadian EMC Class A requirements.

« Conforme à la classe A des normes canadiennes de compatibilité électromagnétiques. « CEM ». »

VCCI bildirim (Japonya)

この装置は、情報処理装置等電波障害自主規制協議会（VCCI）の基準に基づくクラスA情報技術装置です。この装置を家庭環境で使用すると電波妨害を引き起こすことがあります。この場合には使用者が適切な対策を講ずるよう要求されることがあります。

EMI bildirim (Kore)

A급 기기 (업무용 정보통신기기)

이 기기는 업무용으로 전자파적합등록을 한 기기이오니 판매자 또는 사용자는 이 점을 주의하시기 바라며, 만약 잘못판매 또는 구입하였을 때에는 가정용으로 교환하시기 바랍니다.

EMI bildiri (Tayvan)

警告使用者：

這是甲類的資訊產品，在居住的環境中使用時，可能會造成射頻干擾，在這種情況下，使用者會被要求採取某些適當的對策。

Dizin

A

ADF çıkış bölmesi 3

B

bölmeler

çalışma modları 7, 37

dolu 22, 24

kapasiteler 2

konumu 3

kopyalama 14, 20

ortam özellikleri 45

seçme 18

sorun giderme bölümü 22

varsayılan ayarlar 6

varsayılan, atama 16

Ç

çalışma ortamı özellikleri 40

çıkış kağıt yolu açık 24

D

desteklenen aygıtlar 1

dolu çıkış bölmeleri

çalışma modları 7

E

elektrikle ilgili özellikler 43

F

FCC mevzuatı 49

fiziksel özellikler 40

G

gerekli alan

HP Color LaserJet

9500mfp 41

HP LaserJet 9040mfp/

9050mfp 42

HP LaserJet 9050 series

yazıcılar 43

giriş alanındaki kağıt sıkışmaları,
giderme 29

güç

sorun giderme 22

H

harmanlayıcı modu 8

I

ışıklar

durum 4

ışıkları

konumu 3

İ

iş ayırıcı modu 7

J

Japonya VCCI bildirim 50

K

Kanada DOC düzenlemeleri 50

kayıptaki kağıt sıkışmaları,
giderme 28

kontrol paneli iletileri

genel 24

kağıt sıkışmaları 26

Kore EMI bildirim 50

M

modlar

varsayılan bölmeler 6

müşteri desteği 34

O

ortam

bölme kapasiteleri 2

özellikler 45

ortam özellikleri 44

ortam sıkışmaları

sorun giderme sıklığı 23

Ö

özellikler 2

P

paketteki sıkışmalar, giderme 30

posta kutusu modu 7

S

saklama ortamı özellikleri 44

sıkışmalar

kontrol paneli iletileri 26

sorun giderme sıklığı 23

yeri 26

yüz aşağı bölmeleri,

giderme 31

sol üst bölme. *Bkz:* yüz yukarı
bölmesi

sorun giderme

aygıt tanınmıyor 22

sıkışmalar, giriş alanı 29

sürücü ayarları

çalışma modları 10

T

tahliye kafasındaki sıkışmalar,
giderme 31

Tayvan EMI Bildirisi 50

Y

yanıp sönen ışıklar 4

yapılandırma

çalışma modları 7, 9

varsayılan ayarlar 6

yüz yukarı bölmesi

konumu 3

sıkışmalar, giderme 30

© 2007 Hewlett-Packard Development Company, L.P.

www.hp.com



Q5693-90906