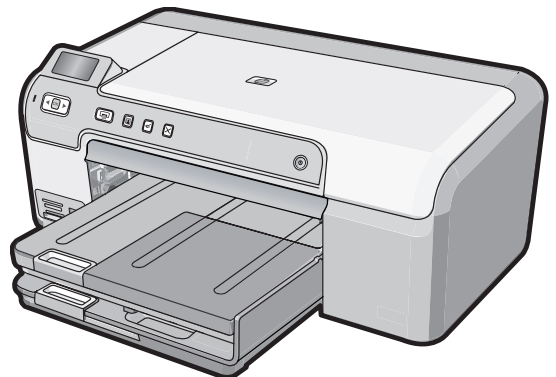


HP Photosmart D5300 series



Basics Guide
Guide d'utilisation



Hewlett-Packard Company notices

The information contained in this document is subject to change without notice.

All rights reserved. Reproduction, adaptation, or translation of this material is prohibited without prior written permission of Hewlett-Packard, except as allowed under copyright laws. The only warranties for HP products and services are set forth in the express warranty statements accompanying such products and services. Nothing herein should be construed as constituting an additional warranty. HP shall not be liable for technical or editorial errors or omissions contained herein.

© 2007 Hewlett-Packard Development Company, L.P.

Windows, Windows 2000, and Windows XP are U.S. registered trademarks of Microsoft Corporation.

Windows Vista is either a registered trademark or trademark of Microsoft Corporation in the United States and/or other countries.

Intel and Pentium are trademarks or registered trademarks of Intel Corporation or its subsidiaries in the United States and other countries.

Avis publiés par la société Hewlett-Packard

Les informations contenues dans ce document peuvent faire l'objet de modifications sans préavis.

Tous droits réservés. La reproduction, l'adaptation ou la traduction de ce matériel est interdite sans l'accord écrit préalable de Hewlett-Packard, sauf dans les cas permis par la législation relative aux droits d'auteur. Les seules garanties relatives aux produits et services HP sont décrites dans les déclarations de garantie expresse accompagnant lesdits produits et services. Aucun élément de ce document ne constitue une garantie supplémentaire. Hewlett-Packard ne saurait être tenu pour responsable des erreurs ou omissions techniques ou rédactionnelles de ce document.

© 2007 Hewlett-Packard Development Company, L.P.

Windows, Windows 2000 et Windows XP sont des marques déposées de Microsoft Corporation aux Etats-Unis.

Windows Vista est une marque déposée ou une marque de Microsoft Corporation aux Etats-Unis et/ou dans d'autres pays.

Intel et Pentium sont des marques ou des marques déposées d'Intel Corporation ou de ses filiales aux Etats-Unis et dans d'autres pays.

Avisos de Hewlett-Packard Company

La información contenida en el presente documento está sujeta a cambios sin previo aviso.

Reservados todos los derechos. Quedan prohibidas la reproducción, adaptación o traducción del presente material sin previa autorización por escrito de Hewlett-Packard, excepto en los casos permitidos por las leyes de propiedad intelectual. Las únicas garantías para los productos y servicios HP son las descritas en las declaraciones expresas de garantía que acompañan a dichos productos y servicios. Nada de lo aquí indicado deberá interpretarse como una garantía adicional. HP no se responsabiliza de los posibles errores técnicos o editoriales ni de las omisiones que puedan existir en el presente documento.

© 2007 Hewlett-Packard Development Company, L.P.

Windows, Windows 2000 y Windows XP son marcas comerciales registradas en EE.UU. de Microsoft Corporation.

Windows Vista es una marca comercial o marca comercial registrada de Microsoft Corporation en los EE.UU. o en otros países.

Intel y Pentium son marcas comerciales o marcas comerciales registradas de Intel Corporation o de sus filiales en EE.UU. y en otros países.

HP Photosmart D5300 series

Basics Guide




Contents

1	HP Photosmart overview	
	The HP Photosmart at a glance.....	5
	Control panel features.....	6
	Find more information.....	7
	Load paper.....	7
	Avoid paper jams.....	9
	Print directly onto a CD/DVD.....	10
	Print up to 13 x 18 cm (5 x 7 inch) photos.....	11
	Replace the print cartridges.....	13
2	Troubleshooting and support	
	Uninstall and reinstall the software.....	17
	Hardware setup troubleshooting.....	17
	Clear paper jams.....	20
	CD/DVD print troubleshooting.....	21
	Print cartridge troubleshooting.....	24
	Support process.....	25
3	Technical information	
	System requirements.....	26
	Product specifications.....	26
	Print cartridge yield.....	26
	Regulatory notices.....	27
	Warranty.....	28

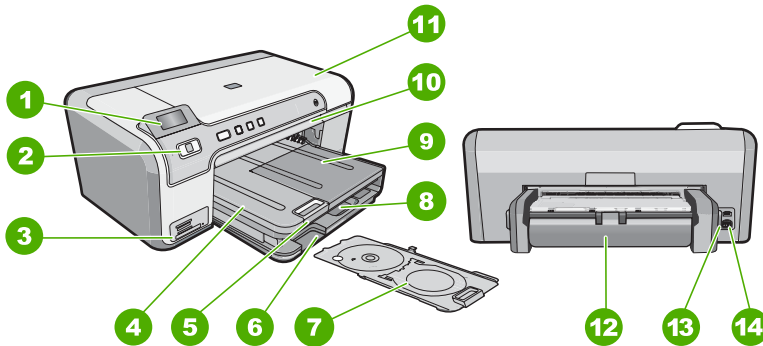
1 HP Photosmart overview

Use the HP Photosmart to print photos from a memory card or label your CD/DVDs by printing directly on the surface of printable CD/DVD discs. The Two-sided printing accessory included with the HP Photosmart lets you print on both sides of the page, so you can print brochures and booklets, or just save paper. You can access many HP Photosmart functions directly from the control panel, without turning on your computer.

 **NOTE:** This guide introduces basic operations and troubleshooting, as well as provides information for contacting HP support and ordering supplies.

The onscreen Help details the full range of features and functions, including use of the HP Photosmart software that came with the HP Photosmart.

The HP Photosmart at a glance



Label	Description
1	Color graphics display (also referred to as the display)
2	Control panel
3	Memory card slots and Photo light
4	Output tray
5	Paper tray extender (also referred to as the tray extender)
6	CD/DVD holder storage
7	CD/DVD holder
8	Main input tray (also referred to as the input tray)
9	Photo tray

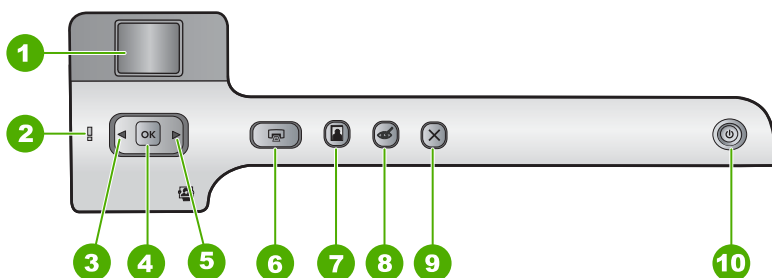
(continued)

Label	Description
10	CD/DVD tray
11	Print cartridge door
12	Two-sided printing accessory
13	Rear USB port
14	Power connection*

* Use only with the power adapter supplied by HP.




Control panel features

The following diagram and related table provide a quick reference to the HP Photosmart control panel features.



Label	Icon	Name and Description
1		Color graphics display (also referred to as the display): Shows photos on a memory card. Also shows status and error messages.
2	!	Attention light: Indicates a problem occurred. See the display for more information.
3	◀	Left arrow: The left button returns to the previous display screen or photo on the memory card.
4	OK	OK: Selects a photo for printing or selects a menu option.
5	▶	Right arrow: The right button will navigate to the next display screen or photo on the memory card.
6	🖨️	Print Photos: Prints the photos selected on your memory card. If no photos are currently selected, the HP Photosmart prints the photo currently showing on the display.
7	👤	Photo Tray: Selects or deselects the Photo Tray for the next photo you print from a memory card. When the light is on, it means the photo tray is selected. When the light is off, the HP Photosmart prints on paper from the main input tray, rather than the photo tray.

(continued)

Label	Icon	Name and Description
8		Red-Eye Removal: Turns the Red-Eye Removal feature On or Off. By default, this feature is turned off. When the feature is turned on, the HP Photosmart automatically corrects red eye coloring in the photo currently shown on the display.
9		Cancel: Stops the current operation and returns to the main screen.
10		On: Turns the HP Photosmart on or off. When the HP Photosmart is off, a minimal amount of power is still supplied to the device. You can further reduce power consumption by holding down the On button for 3 seconds. This will put the HP Photosmart in Standby/Off state. To completely remove power, turn the HP Photosmart off, and then unplug the power cord.


Find more information

A variety of resources, both printed and onscreen, provide information about setting up and using the HP Photosmart.

- **Setup Guide**
The Setup Guide provides instructions for setting up the HP Photosmart and installing software. Make sure you follow the steps in the Setup Guide in order. If you have problems during setup, see Troubleshooting in the last section of the Setup Guide, or see "[Troubleshooting and support](#)" on page 17 in this guide.
- **Onscreen Help**
The onscreen Help provides detailed instructions on features of the HP Photosmart that are not described in this Basics Guide, including features that are only available using the software you installed with the HP Photosmart.
- www.hp.com/support
If you have Internet access, you can get help and support from the HP Web site. This Web site offers technical support, drivers, supplies, and ordering information.

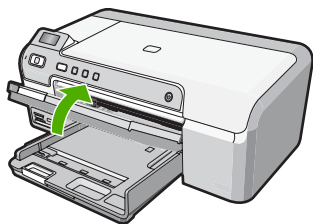
Load paper

This section describes the procedure for loading different types and sizes of paper into the HP Photosmart for your printouts.

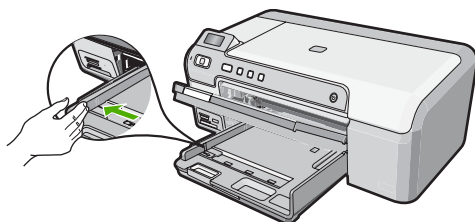
 **TIP:** To help prevent rips, wrinkles, and curled or bent edges, store all paper flat in a resealable bag. If the paper is not stored properly, extreme changes in temperature and humidity might result in curled paper that does not work well in the HP Photosmart.

To load full-size paper

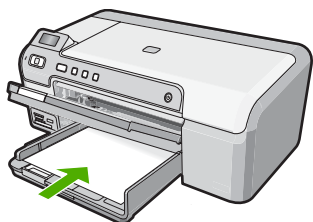
1. Raise the output tray to load paper into the main input tray.



2. Slide the paper-width guide to its outermost position.



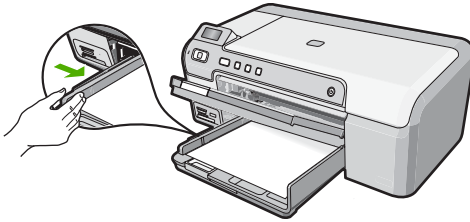
3. Tap a stack of paper on a flat surface to align the edges, and then check the paper for the following:
 - Make sure it is free of rips, dust, wrinkles, and curled or bent edges.
 - Make sure all the paper in the stack is the same size and type.
4. Insert the stack of paper into the main input tray with the short edge forward and the print side down. Slide the stack of paper forward until it stops.




△ **CAUTION:** Make sure that the HP Photosmart is idle and silent when you load paper into the main input tray. If the HP Photosmart is servicing the print cartridges or otherwise engaged in a task, the paper stop inside the device might not be in place. You could push the paper too far forward, causing the HP Photosmart to eject blank pages.

⚙️ **TIP:** If you are using letterhead, insert the top of the page first with the print side down.

5. Slide the paper-width guide inward until it stops at the edge of the paper. Do not overload the main input tray; make sure the stack of paper fits within the main input tray and is no higher than the top of the paper-width guide.

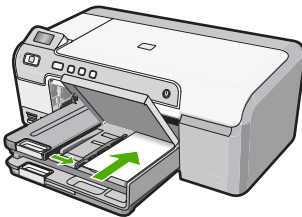


6. Lower the output tray. Pull the output tray extender towards you, as far as it will go.

 **NOTE:** When you use legal-size paper, leave the tray extender closed.

To load up to 13 x 18 cm (5 x 7 inch) photo paper in the photo tray

1. Raise the photo tray lid to load photo paper in the photo tray.
2. Insert the stack of photo paper into the photo tray with the short edge forward and the print side down. Slide the stack of photo paper forward until it stops.
If the photo paper you are using has perforated tabs, load the photo paper so that the tabs are closest to you.
3. Slide the paper-width guide inward against the stack of photo paper until the guide stops.
Do not overload the photo tray; make sure the stack of photo paper fits within the photo tray and is no higher than the top of the paper-width guide.



4. Lower the photo tray lid.

Avoid paper jams

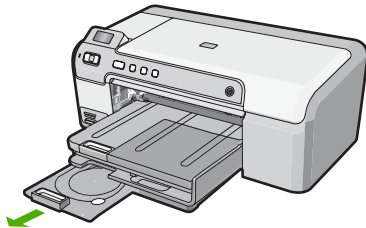
To help avoid paper jams, follow these guidelines.

- Remove printed papers from the output tray frequently.
- Prevent curled or wrinkled paper by storing all unused paper flat in a resealable bag.
- Ensure that paper loaded in the input tray lays flat and the edges are not bent or torn.
- If you are printing labels, ensure that the label sheets are no more than two years old. Labels on older sheets might peel off when the paper is pulled through the HP Photosmart, and cause paper jams.
- Do not combine different paper types and paper sizes in the input tray; the entire stack of paper in the input tray must be the same size and type.
- Adjust the paper-width guide in the input tray to fit snugly against all paper. Make sure the paper-width guide does not bend the paper in the input tray.

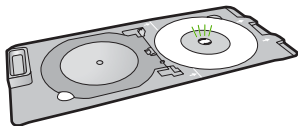
- Do not force paper too far forward in the input tray.
- Use paper types that are recommended for the HP Photosmart.


Print directly onto a CD/DVD

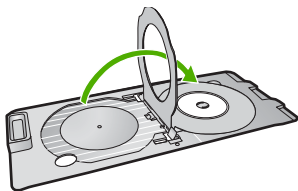
1. Use the software that came with the HP Photosmart to create a label and print it directly on an inkjet printable CD/DVD.
2. When prompted, carefully remove the CD/DVD holder that came with the HP Photosmart.
The CD/DVD holder is stored below the main input tray.



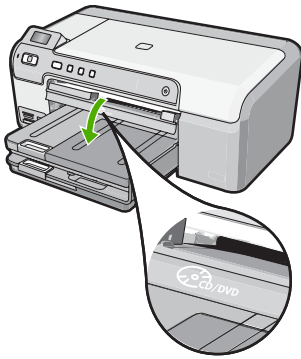
3. Securely snap the inkjet printable media onto the CD/DVD holder with the printable side up. The CD/DVD should be placed on the ring at the end of the holder with the arrows.



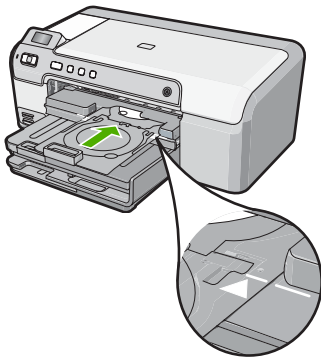
 **NOTE:** If you are using a smaller-sized media, only then should you flip the CD/DVD holder ring over the CD/DVD.




4. Lower the CD/DVD access door to access the CD/DVD tray.
The CD/DVD access door is located just below the control panel. When in its lowered position, the CD/DVD tray sits on top of the output tray.



5. Push the CD/DVD holder into the HP Photosmart CD/DVD tray. Make sure that you push the CD/DVD holder until the lines on the CD/DVD holder line up to the white lines on the CD/DVD tray.




 **NOTE:** The HP Photosmart pulls the CD/DVD holder while printing on the media. The CD/DVD holder might protrude about 7.5 cm (3 inches) at the back of the device. If the HP Photosmart is placed close to a wall, move it at least 3 inches away from the wall.

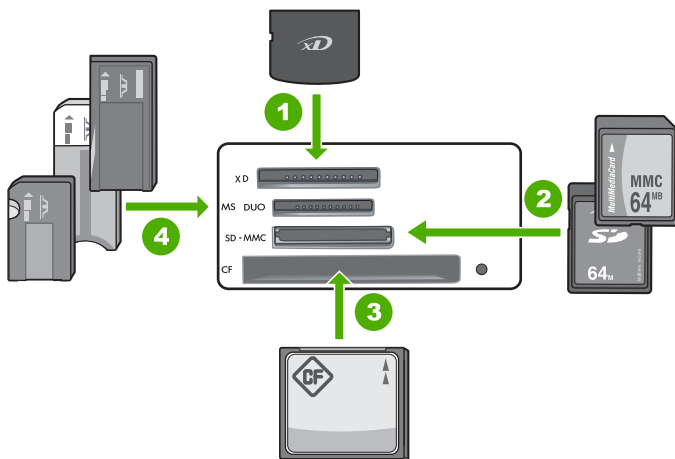
Print up to 13 x 18 cm (5 x 7 inch) photos

The HP Photosmart enables you to print photos directly from your memory card without first transferring the files to a computer. You can print borderless photos (one per sheet of paper) or you can print multiple photos on a single sheet of paper.

By default, the HP Photosmart is set to detect the type of paper you are using automatically. For the best results when printing photos, leave the **Paper Type** set to **Automatic**, and load photo paper in the photo tray. You should only change the **Paper Type** if you see print quality issues using the **Automatic** setting.

To achieve the best print quality, HP recommends using HP papers that are specifically designed for the type of project you are printing along with genuine HP ink. HP papers and HP ink are specifically designed to work well together to provide high-quality output.

 **NOTE:** All photos that you print from the control panel, rather than from your computer, will be borderless.




1	xD-Picture Card
2	Secure Digital (SD), Secure Digital Mini (adapter required), Secure Digital High Capacity (SDHC), MultiMediaCard (MMC), MMC Plus, MMC Mobile (RS-MMC; adapter required), TransFlash MicroSD Card, or Secure MultiMedia Card
3	CompactFlash (CF) types I and II
4	Memory Stick, Memory Stick Pro, Memory Stick Select, Memory Stick Magic Gate, Memory Stick Duo or Duo Pro (adapter optional), or Memory Stick Micro (adapter required)

To print up to 13 x 18 cm (5 x 7 inch) photos

1. Insert your memory card into the appropriate slot on the HP Photosmart. The most recent image on the card appears on the display.
2. Load up to 13 x 18 cm (5 x 7 inch) photo paper in the photo tray.
3. If the **Photo Tray** light is off, select the photo tray by pressing the **Photo Tray** button (the light will turn on).
4. Press ◀ or ▶ to scroll through your photos until the photo you want to print appears.
5. Press the **OK** button to select the photo you want to print. Each time you press the **OK** button, you increment the number of copies of the selected photo to be printed.


6. Press the **Print Photos** button.

 **TIP:** While the photo is printing, you can continue scrolling through the photos on your memory card. When you see a photo you want to print, you can press the **Print Photos** button to add that photo to the print queue.

7. If you increased the number of copies or selected additional photos to print, do one of the following in the **Select Format** screen:
 - Press the **OK** button to accept the default of **1-Up**. The photos will be printed on separate pages.
 - Press the **▶** button to highlight **3-Up**, and then press the **OK** button. The photos will be printed on the same page (up to 3 per page).

Replace the print cartridges

Follow these instructions when you need to replace print cartridges.


 **NOTE:** When the ink level for the print cartridge is low, a message appears on the display. You can also check the ink levels by using the **Printer Toolbox** available through the HP Photosmart Software on your computer or through the **Print Properties** dialog box on your computer.

If you do not already have replacement print cartridges for the HP Photosmart, you can order them by clicking the **Shop for HP Supplies** icon on your computer. On a Windows computer this is located in the **HP** folder in the **Start** menu.

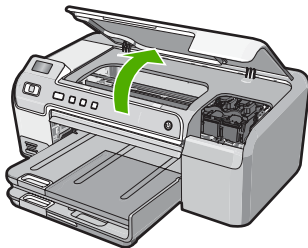
For more information see www.hp.com/buy/supplies.

To replace the print cartridges

1. Make sure the HP Photosmart is on.

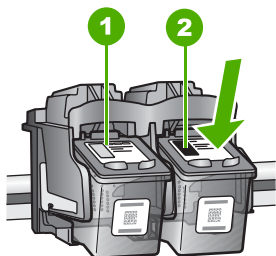
 **CAUTION:** If the HP Photosmart is off when you open the print cartridge door to access the print cartridges, the HP Photosmart will not release the cartridges for changing. You might damage the HP Photosmart if the print cartridges are not docked safely when you try to remove them.

2. Open the print cartridge door.
The print carriage moves to the far right side of the HP Photosmart.



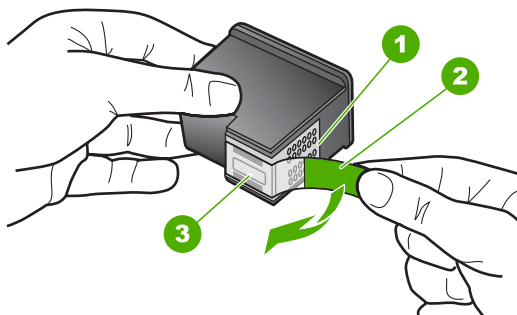
3. Wait until the print carriage is idle and silent, and then lightly press down on a print cartridge to release it.
If you are replacing the tri-color print cartridge, remove the print cartridge from the slot on the left.

If you are replacing the black, photo, or gray photo print cartridge, remove the print cartridge from the slot on the right.



- | | |
|---|---|
| 1 | Print cartridge slot for the tri-color print cartridge |
| 2 | Print cartridge slot for the black and photo print cartridges |

4. Pull the print cartridge toward you out of its slot.
5. If you are removing the black print cartridge in order to install the photo or gray photo print cartridge, store the black print cartridge in the print cartridge protector or an airtight plastic container.
6. Remove the new print cartridge from its packaging and, being careful to touch only the black plastic, gently remove the plastic tape by using the pink pull tab.



- | | |
|---|---|
| 1 | Copper-colored contacts |
| 2 | Plastic tape with pink pull tab (must be removed before installing) |
| 3 | Ink nozzles under tape |

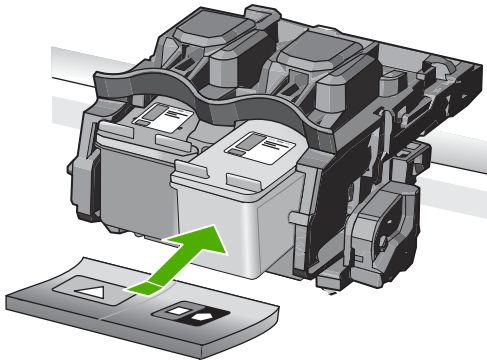
△ **CAUTION:** Do not touch the copper-colored contacts or ink nozzles. Also, do not re-tape the print cartridges. Doing so can result in clogs, ink failure, and bad electrical connections.



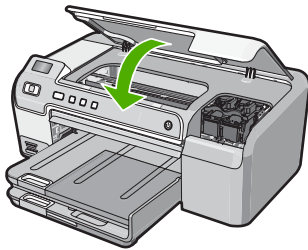
7. Hold the print cartridge with the HP logo on top, and insert the new print cartridge into the empty cartridge slot. Make sure you push the print cartridge in firmly until it snaps into place.

If you are installing the tri-color print cartridge, slide it into the left slot.

If you are installing a black, photo, or gray photo print cartridge, slide it into the right slot.




8. Close the print cartridge door.



If you installed a new print cartridge, the HP Photosmart prints a print cartridge alignment page.

9. When prompted, ensure plain white paper is loaded in the input tray, then press **OK**.

10. The HP Photosmart prints a test page, aligns the print head, and calibrates the printer. Recycle or discard the page.
A success or failure message appears.

 **NOTE:** If you have colored paper loaded in the input tray when you align the printer, the alignment will fail. Load unused plain white paper into the input tray, and then try the alignment again.

11. Press **OK** to continue.


2 Troubleshooting and support

This chapter contains troubleshooting information for the HP Photosmart. Specific information is provided for installation and configuration issues, and some operational topics. For more troubleshooting information, see the onscreen Help that came with your software.

Many issues are caused when the HP Photosmart is connected to the computer using a USB cable before the HP Photosmart software is installed on the computer. If you connected the HP Photosmart to your computer before the software installation screen prompts you to do so, you must follow these steps:

Troubleshooting common setup issues

1. Disconnect the USB cable from the computer.
2. Uninstall the software (if you have already installed it).
3. Restart your computer.
4. Turn off the HP Photosmart, wait one minute, then restart it.
5. Reinstall the HP Photosmart software.

 **CAUTION:** Do not connect the USB cable to the computer until prompted by the software installation screen.


For support contact information, see the inside back cover of this guide.

Uninstall and reinstall the software

If your installation is incomplete, or if you connected the USB cable to the computer before prompted by the software installation screen, you might need to uninstall and then reinstall the software. Do not simply delete the HP Photosmart application files from your computer. Make sure to remove them properly using the uninstall utility provided when you installed the software that came with the HP Photosmart.

To uninstall from a Windows computer and then reinstall

1. On the Windows taskbar, click **Start, Settings, Control Panel** (or just **Control Panel**).
2. Double-click **Add/Remove Programs** (or click **Uninstall a program**).
3. Select **HP Photosmart Driver Software**, and then click **Change/Remove**.
Follow the onscreen instructions.
4. Disconnect the HP Photosmart from your computer.
5. Restart your computer.

 **NOTE:** It is important that you disconnect the HP Photosmart before restarting your computer. Do not connect the HP Photosmart to your computer until after you have reinstalled the software.

6. Insert the HP Photosmart CD-ROM into your computer's CD-ROM drive and then start the Setup program.
7. Follow the onscreen instructions and the instructions provided in the Setup Guide that came with the HP Photosmart.

Hardware setup troubleshooting

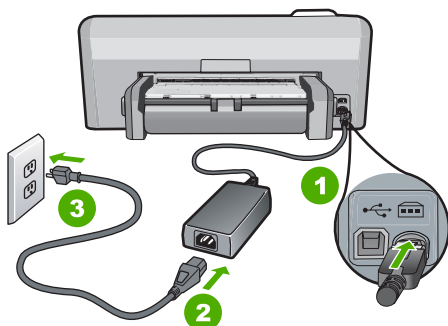
Use this section to solve any problems you might encounter while setting up the HP Photosmart hardware.

The HP Photosmart will not turn on

Cause: The HP Photosmart is not properly connected to a power supply.

Solution

- Make sure the power cord is firmly connected to both the HP Photosmart and the power adapter. Plug the power cord into a power outlet, surge protector, or power strip.



1	Power connection
2	Power cord and adapter
3	Power outlet

- If you are using a power strip, make sure the power strip is on. Or, try plugging the HP Photosmart directly into a power outlet.
- Test the power outlet to make sure it is working. Plug in an appliance that you know works, and see if the appliance has power. If not, then there might be a problem with the power outlet.
- If you plugged the HP Photosmart into a switched outlet, make sure the switch is on. If it is switched to on but still does not work, then there might be a problem with the power outlet.

Cause: You pressed the **On** button too quickly.

Solution: The HP Photosmart might not respond if you press the **On** button too quickly. Press the **On** button once. It might take a few minutes for the HP Photosmart to turn on. If you press the **On** button again during this time, you might turn the device off.

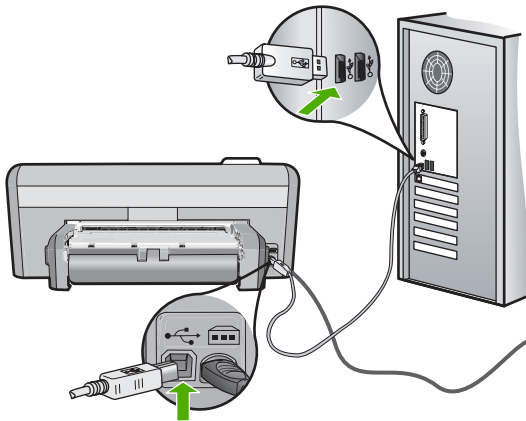
△ **CAUTION:** If the HP Photosmart still does not turn on, it might have a mechanical failure. Unplug the HP Photosmart from the power outlet and contact HP. Go to: www.hp.com/support. If prompted, choose your country/region, and then click **Contact HP** for information on calling for technical support.

I connected the USB cable, but I am having problems using the HP Photosmart with my computer

Cause: The USB cable was connected before the software was installed. Connecting the USB cable before prompted can cause errors.

Solution: You must first install the software that came with the HP Photosmart before connecting the USB cable. During installation, do not plug in the USB cable until prompted by the onscreen instructions.

Once you have installed the software, connecting your computer to the HP Photosmart with a USB cable is straightforward. Simply plug one end of the USB cable into the back of your computer and the other into the back of the HP Photosmart. You can connect to any USB port on the back of your computer.



For more information on installing the software and connecting the USB cable, see the Setup Guide that came with the HP Photosmart.

The HP Photosmart does not print

Solution: If the HP Photosmart and computer are not communicating with each other, try the following:

- Look at the **On** light located on the front of the HP Photosmart. If it is not lit, the HP Photosmart is turned off. Make sure the power cord is firmly connected to the HP Photosmart and plugged into a power outlet. Press the **On** button to turn on the HP Photosmart.
- Make sure the print cartridges are installed.
- Make sure you have paper loaded in the input tray.
- Check that the HP Photosmart does not have a paper jam.
- Check that the print carriage is not jammed. Open the print cartridge door to access the print carriage area. Remove any objects that are blocking the print carriage, including any packing materials. Turn the HP Photosmart off and then turn it on again.
- Check that the HP Photosmart print queue is not paused (Windows) or stopped (Mac). If it is, choose the appropriate setting to resume printing. For more information about accessing the print queue, see the documentation that came with the operating system installed on your computer.
- Check the USB cable. If you are using an older cable, it might not be working properly. Try connecting it to another product to see if the USB cable works. If you experience problems, the USB cable might need to be replaced. Also verify that the cable does not exceed 3 meters (9.8 feet) in length.
- Make sure your computer is USB ready. Some operating systems, such as Windows 95 and Windows NT, do not support USB connections. Check the documentation that came with your operating system for more information.
- Check the connection from the HP Photosmart to your computer. Verify that the USB cable is securely plugged into the USB port on the back of the HP Photosmart. Make sure the other end of the USB cable is plugged into a USB port on your computer. After the cable is connected properly, turn the HP Photosmart off and then on again.
- If you are connecting the HP Photosmart through a USB hub, make sure the hub is turned on. If the hub is on, try connecting directly to your computer.
- Check other printers or scanners. You might need to disconnect older products from your computer.

- Try connecting the USB cable to another USB port on your computer. After you check the connections, try restarting your computer. Turn the HP Photosmart off and then on again.
- If the HP Photosmart is offline, turn the HP Photosmart off and on again. Start a print job.
- If necessary, remove and then install the software you installed with the HP Photosmart again.

For more information on setting up the HP Photosmart and connecting it to your computer, see the Setup Guide that came with the HP Photosmart.

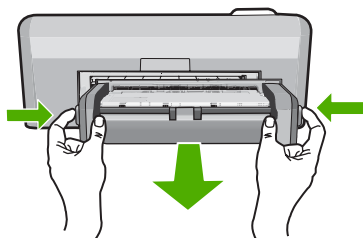
Clear paper jams

If the HP Photosmart has a paper jam, check the Two-sided printing accessory. If paper is still jammed, check the front door.

To clear a paper jam from the Two-sided printing accessory

1. Turn off the HP Photosmart.
2. Press in the tabs on the left and right side of the Two-sided printing accessory. Remove the accessory by pulling it away from the HP Photosmart.

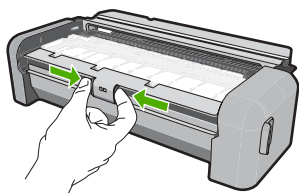
△ **CAUTION:** Trying to clear a paper jam from the front of the HP Photosmart can damage the print mechanism. Always access and clear paper jams from the Two-sided printing accessory of the HP Photosmart.



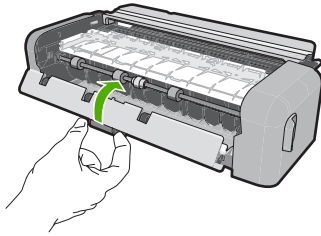
3. Gently pull the paper out of the rollers.

△ **CAUTION:** If the paper tears when you are removing it from the rollers, check the rollers and wheels for torn pieces of paper that might be remaining inside the device. If you do not remove all the pieces of paper from the HP Photosmart, more paper jams are likely to occur.

4. If the paper jam is cleared, proceed to step 5.
If the paper jam is not cleared, do the following:
 - a. Open the Two-sided printing accessory by squeezing the tabs together.



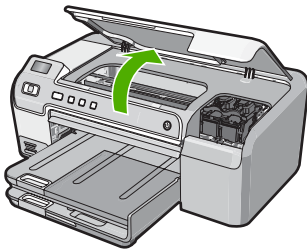
- b. Remove any paper from inside the accessory.
- c. Close the Two-sided printing accessory cover until it locks into place.



5. Replace the Two-sided printing accessory. Gently push the accessory forward until it snaps into place.
6. Turn on the HP Photosmart, and then press **OK** to continue the current job.

To clear a paper jam from the front door

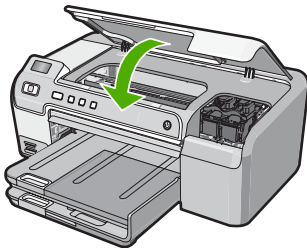
1. If necessary, raise the output tray. Then, raise the print cartridge door.



2. Gently pull the paper out of the rollers.

△ **CAUTION:** If the paper tears when you are removing it from the rollers, check the rollers and wheels for torn pieces of paper that might be remaining inside the device. If you do not remove all the pieces of paper from the HP Photosmart, more paper jams are likely to occur.

3. Lower the print cartridge door. Also, lower the output tray if it is raised.



4. Press **OK** to continue the current job.

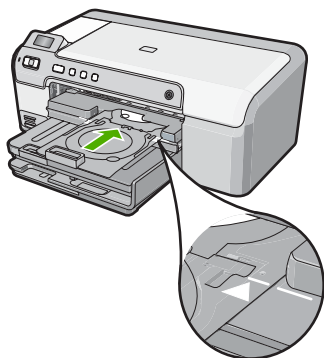
CD/DVD print troubleshooting

Use this section to solve any problems you might encounter while printing on CD/DVD surfaces with the HP Photosmart.

The HP Photosmart does not detect the CD/DVD holder

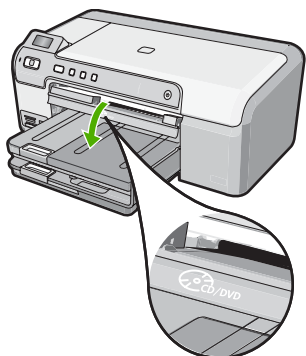
Cause: You might not have pushed the CD/DVD holder far enough into the CD/DVD tray.

Solution: Push the CD/DVD holder forward into the CD/DVD tray until the lines on the holder line up to the white lines on the tray. The end of the holder marked with arrows goes into the CD/DVD tray first.



Cause: You might have inserted the CD/DVD holder back into the storage area.

Solution: Remove the CD/DVD holder from the storage area below the main input tray. Lower the CD/DVD access door (located below the control panel) to access the CD/DVD tray.



Make sure you loaded a printable disc onto the CD/DVD holder with the printable side up. Push the CD/DVD holder forward into the CD/DVD tray until the lines on the holder line up to the white lines on the tray. The end of the holder marked with arrows goes into the CD/DVD tray first.

Cause: You might have inserted the disc directly into the CD/DVD tray without placing it on the CD/DVD holder.

Solution: Remove the CD/DVD holder from the storage area below the main input tray. Remove the printable disc from the CD/DVD tray and load it onto the CD/DVD holder with the printable side up. Push the holder forward into the CD/DVD tray until the lines on the holder line up to the white lines on the tray. The end of the holder marked with arrows goes into the CD/DVD tray first.

Cause: The HP Photosmart prompts you to insert the next disc when printing multiple CD/DVDs in a print job.

Solution: Remove the CD/DVD holder from the CD/DVD tray. Remove the printed CD/DVD from the holder. Load the next disc onto the CD/DVD holder with the printable side up and

reinsert the holder into the CD/DVD tray until the lines on the holder line up to the white lines on the tray. When the HP Photosmart detects the holder, the prompt disappears.

The HP Photosmart does not detect a CD/DVD on the holder

Cause: You inserted the CD/DVD holder into the CD/DVD tray without loading a CD/DVD onto the holder.

Solution: Remove the CD/DVD holder from the CD/DVD tray. Load a printable disc onto the CD/DVD holder with the printable side up and reinsert the holder into the CD/DVD tray until the lines on the holder line up to the white lines on the tray.

The HP Photosmart stalled while printing a CD/DVD

Cause: The HP Photosmart pulls the CD/DVD holder through the device while printing on the CD/DVD. The holder can protrude about 7.5 cm (3 inches) from the back of the device. If there is not sufficient space behind the HP Photosmart, the holder stops and printing stalls.

Solution: Ensure that there is at least 7.5 cm (3 inches) of space behind the HP Photosmart. Also, make sure that the slot on the back of the HP Photosmart is not blocked.

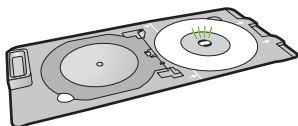
The image on my printed disc is cropped and there is ink on the CD/DVD holder

Cause: You loaded the CD/DVD onto the CD/DVD holder incorrectly.

Solution: If you are loading a regular-size (120 mm) CD/DVD onto the CD/DVD holder to be printed, do **not** flip the blue ring over the disc. The blue ring should only be used if you are printing on a small-size (80 mm) CD/DVD.

Before trying again, clean the CD/DVD holder to remove ink from the holder. This avoids ink contamination within the device, as well as protects your discs, hands, and clothing from stains later.

After the CD/DVD holder is clean and dry, load a new printable disc onto the holder with the printable side up. Leave the blue ring in its original location on the opposite side of the holder from your disc, as shown below. Reinsert the holder into the CD/DVD tray until the lines on the holder line up to the white lines on the tray and try your print again.



The HP Photosmart is printing on a non-printable area of my disc

Cause: Your design is not the correct size for the CD/DVD you loaded.

Solution: Make sure the design you are printing is appropriate for the size of the media loaded in the CD/DVD holder, including the diameter of the inner and outer rings. Change the software settings accordingly to center and size your design for the disc you are using. Refer to the documentation or the online help of the software you are using for additional information.

Cause: You might have loaded the CD/DVD upside down on the holder.

Solution: If you have already burned your content onto the CD/DVD, you might need to burn your contents again onto a new disc. Load the new disc onto the CD/DVD holder with the printable side up. Reinsert the holder into the CD/DVD tray until the lines on the holder line up to the white lines on the tray and try your print again.

The design is not centered on my disc

Cause: Your design settings might not be correct.

Solution: Change the software settings to center and size your design for the disc you are using. Refer to the documentation or the online help of the software you are using for additional information.

The ink on the CD/DVD is not drying

Cause: The surface of the disc is not compatible for printing.

Solution: Make sure that the CD/DVD you use is compatible for inkjet printing. Inkjet printable discs normally have a white printing surface. (Some discs also have a silver printing surface.)

Cause: You might have loaded the CD/DVD upside down on the holder.

Solution: If you have already burned your content onto the CD/DVD, you might need to burn your contents again onto a new disc. Load the new disc onto the CD/DVD holder with the printable side up. Reinsert the holder into the CD/DVD tray until the lines on the holder line up to the white lines on the tray and try your print again.

The HP Photosmart reports a CD/DVD size mismatch error

Cause: The size of the CD/DVD currently loaded on the CD/DVD holder does not match the size you specified when you started the print job from the computer.

Solution: Cancel the print job and replace the CD/DVD currently loaded on the CD/DVD holder with a CD/DVD that is the same size as specified in the print job, or change the print settings in the software.

The CD/DVD holder is stuck in the storage area

Cause: You might have inserted the CD/DVD holder back into the storage area with a CD/DVD loaded and the blue ring flipped over the disc.

Solution: Pull the CD/DVD holder out as far as possible, until you feel resistance. Then, insert a flat blunt object (such as a butter knife or screwdriver) into the left corner of the storage slot and push down on the blue ring. With the blue ring pressed down, you should be able to pull the CD/DVD holder out of the storage slot.

Print cartridge troubleshooting

If you are experiencing problems with printing, you might have a problem with one of the print cartridges. For more information, see [“Replace the print cartridges”](#) on page 13 in this guide.

- Keep all print cartridges in the original sealed packages until they are needed.
- Store print cartridges at room temperature (15.6°-26.6° C or 60°-78° F).
- Do not reattach the protective tape once it has been removed from the print cartridge. Reattaching the plastic tape might damage the print cartridge. Place the print cartridge in the HP Photosmart immediately after removing the plastic tape. If this is not possible, store it in a print cartridge protector or airtight plastic container.
- HP recommends that you do not remove the print cartridges from the HP Photosmart until you have replacement print cartridges available to install.
- Turn off the HP Photosmart from the control panel. Do not turn off the device by turning off a power strip or unplugging the power cord from the HP Photosmart. If you improperly turn off the HP Photosmart, the print carriage does not return to the correct position and the print cartridges can dry out.
- Do not open the print cartridge door unless necessary. This exposes the print cartridges to air, which reduces the life of the print cartridges.



NOTE: If you leave the print cartridge door open for a long period of time, the HP Photosmart will recap the print cartridges to protect them from exposure to air.

- Clean the print cartridges when you notice a significant decrease in print quality.



TIP: You might notice a decrease in print quality if the print cartridges have not been used for a long time.

- Do not clean the print cartridges unnecessarily. This wastes ink and shortens the life of the cartridges.
- Handle print cartridges carefully. Dropping, jarring, or rough handling during installation can cause temporary printing problems. If print quality is poor right after cartridge installation, allow half an hour for the print cartridge to recover.

Support process

If you have a problem, follow these steps:

1. Check the documentation that came with the HP Photosmart.
2. Visit the HP online support Web site at www.hp.com/support. HP online support is available to all HP customers. It is the fastest source for up-to-date device information and expert assistance and includes the following features:
 - Fast access to qualified online support specialists
 - Software and driver updates for the HP Photosmart
 - Valuable HP Photosmart and troubleshooting information for common problems
 - Proactive device updates, support alerts, and HP newsgrams that are available when you register the HP Photosmart
3. Call HP support. Support options and availability vary by device, country/region, and language. For a list of support phone numbers, see the inside back cover of this guide.

3 Technical information

The technical specifications and international regulatory information for the HP Photosmart are provided in this section.

System requirements

Software system requirements are located in the Readme file.

Product specifications

For product specifications, go to the HP Web site at www.hp.com/support.

Paper specifications

- Main input tray capacity: Plain paper sheets: Up to 125 (20 lb./75 gsm. paper)
- Output tray capacity: Plain paper sheets: Up to 50 (20 lb./75 gsm. paper)
- Photo tray capacity: Photo paper sheets: Up to 20



NOTE: For a complete list of supported media sizes, see the printer software.

Physical specifications

- Height: 21.6 cm (8.5 inches)
- Width: 45.2 cm (17.8 inches)
- Depth: 38.5 cm (15.2 inches)
- Weight: 6.8 kg (15 pounds)

Power specifications

- Power consumption: 25 watts maximum (average printing)
- Input voltage: AC 100 to 240 V ~ 600 mA 50-60 Hz
- DC voltage: DC 32 V===550 mA, 16 V===400 mA



NOTE: Use only with the power adapter supplied by HP.

NOTE: When the HP Photosmart is off, some amount of energy is still being consumed. Energy consumption can be lessened by enabling the Standby/Off state. To enable the Standby/Off state, press and hold the **On** button for 3 seconds until the HP Photosmart turns off. When the HP Photosmart is in the Standby/Off state, it will take longer than usual to turn back on.

Environmental specifications

- Recommended operating temperature range: 15° to 32° C (59° to 90° F)
- Allowable operating temperature range: 5° to 35° C (41° to 95° F)
- Humidity: 15% to 80% RH non-condensing
- Non-operating (Storage) temperature range: -40° to 60° C (-4° to 122° F)
- In the presence of high electromagnetic fields, it is possible the output from the HP Photosmart may be slightly distorted
- HP recommends using a USB cable less than or equal to 3 metres (10 feet) in length to minimize injected noise due to potential high electromagnetic fields

Print cartridge yield

Ink from the cartridges is used in the printing process in a number of different ways, including in the initialization process, which prepares the device and cartridges for printing, and in printhead servicing, which keeps print nozzles clear and ink flowing smoothly. In addition, some residual ink is left in the cartridge after it is used. For more information, see www.hp.com/go/inkusage. Visit www.hp.com/pageyield for more information on estimated cartridge yields.

Regulatory notices

The HP Photosmart meets product requirements from regulatory agencies in your country/region. For a complete listing of regulatory notices, see the onscreen Help.

Regulatory model identification number

For regulatory identification purposes, your product is assigned a Regulatory Model Number. The Regulatory Model Number for your product is SDGOB-0732. This regulatory number should not be confused with the marketing name (HP Photosmart D5300 series, etc.) or product numbers (Q8360A, etc.).

Warranty

HP product	Duration of limited warranty
Software Media	90 days
Printer	1 year
Print or Ink cartridges	Until the HP ink is depleted or the "end of warranty" date printed on the cartridge has been reached, whichever occurs first. This warranty does not cover HP ink products that have been refilled, remanufactured, refurbished, misused, or tampered with.
Accessories	1 year unless otherwise stated

A. Extent of limited warranty

1. Hewlett-Packard (HP) warrants to the end-user customer that the HP products specified above will be free from defects in materials and workmanship for the duration specified above, which duration begins on the date of purchase by the customer.
2. For software products, HP's limited warranty applies only to a failure to execute programming instructions. HP does not warrant that the operation of any product will be interrupted or error free.
3. HP's limited warranty covers only those defects that arise as a result of normal use of the product, and does not cover any other problems, including those that arise as a result of:
 - a. Improper maintenance or modification;
 - b. Software, media, parts, or supplies not provided or supported by HP;
 - c. Operation outside the product's specifications;
 - d. Unauthorized modification or misuse.
4. For HP printer products, the use of a non-HP cartridge or a refilled cartridge does not affect either the warranty to the customer or any HP support contract with the customer. However, if printer failure or damage is attributable to the use of a non-HP or refilled cartridge or an expired ink cartridge, HP will charge its standard time and materials charges to service the printer for the particular failure or damage.
5. If HP receives, during the applicable warranty period, notice of a defect in any product which is covered by HP's warranty, HP shall either repair or replace the product, at HP's option.
6. If HP is unable to repair or replace, as applicable, a defective product which is covered by HP's warranty, HP shall, within a reasonable time after being notified of the defect, refund the purchase price for the product.
7. HP shall have no obligation to repair, replace, or refund until the customer returns the defective product to HP.
8. Any replacement product may be either new or like-new, provided that it has functionality at least equal to that of the product being replaced.
9. HP products may contain remanufactured parts, components, or materials equivalent to new in performance.
10. HP's Limited Warranty Statement is valid in any country where the covered HP product is distributed by HP. Contracts for additional warranty services, such as on-site service, may be available from any authorized HP service facility in countries where the product is distributed by HP or by an authorized importer.

B. Limitations of warranty

TO THE EXTENT ALLOWED BY LOCAL LAW, NEITHER HP NOR ITS THIRD PARTY SUPPLIERS MAKES ANY OTHER WARRANTY OR CONDITION OF ANY KIND, WHETHER EXPRESS OR IMPLIED WARRANTIES OR CONDITIONS OF MERCHANTABILITY, SATISFACTORY QUALITY, AND FITNESS FOR A PARTICULAR PURPOSE.

C. Limitations of liability

1. To the extent allowed by local law, the remedies provided in this Warranty Statement are the customer's sole and exclusive remedies.
2. TO THE EXTENT ALLOWED BY LOCAL LAW, EXCEPT FOR THE OBLIGATIONS SPECIFICALLY SET FORTH IN THIS WARRANTY STATEMENT, IN NO EVENT SHALL HP OR ITS THIRD PARTY SUPPLIERS BE LIABLE FOR DIRECT, INDIRECT, SPECIAL, INCIDENTAL, OR CONSEQUENTIAL DAMAGES, WHETHER BASED ON CONTRACT, TORT, OR ANY OTHER LEGAL THEORY AND WHETHER ADVISED OF THE POSSIBILITY OF SUCH DAMAGES.

D. Local law

1. This Warranty Statement gives the customer specific legal rights. The customer may also have other rights which vary from state to state in the United States, from province to province in Canada, and from country to country elsewhere in the world.
2. To the extent that this Warranty Statement is inconsistent with local law, this Warranty Statement shall be deemed modified to be consistent with such local law. Under such local law, certain disclaimers and limitations of this Warranty Statement may not apply to the customer. For example, some states in the United States, as well as some governments outside the United States (including provinces in Canada), may:
 - a. Preclude the disclaimers and limitations in this Warranty Statement from limiting the statutory rights of a consumer (e.g., the United Kingdom);
 - b. Otherwise restrict the ability of a manufacturer to enforce such disclaimers or limitations; or
 - c. Grant the customer additional warranty rights, specify the duration of implied warranties which the manufacturer cannot disclaim, or allow limitations on the duration of implied warranties.
3. THE TERMS IN THIS WARRANTY STATEMENT, EXCEPT TO THE EXTENT LAWFULLY PERMITTED, DO NOT EXCLUDE, RESTRICT, OR MODIFY, AND ARE IN ADDITION TO, THE MANDATORY STATUTORY RIGHTS APPLICABLE TO THE SALE OF THE HP PRODUCTS TO SUCH CUSTOMERS.

HP Limited Warranty

Dear Customer,

You will find below the name and address of the HP entity responsible for the performance of the HP Limited Warranty in your country.

You may have additional statutory rights against the seller based on your purchase agreement. Those rights are not in any way affected by this HP Limited Warranty.

Ireland: Hewlett-Packard Ireland Ltd, 30 Herbert Street IRL-Dublin 2

United Kingdom: Hewlett-Packard Ltd, Cain Road, Bracknell, GB-Berks RG12 1HN

HP Photosmart série D5300

Guide d'utilisation

Français



Sommaire

1 Présentation de l'appareil HP Photosmart

L'appareil HP Photosmart en un coup d'œil.....	31
Fonctions du panneau de commande.....	32
Recherche d'informations supplémentaires.....	33
Chargement du papier.....	33
Prévention des bourrages papier.....	35
Impression directe sur un CD/DVD.....	36
Impression de photos jusqu'au format 13 x 18 cm (5 x 7 pouces).....	38
Remplacement des cartouches d'impression.....	39

2 Dépannage et assistance


Désinstallation et réinstallation du logiciel.....	43
Dépannage de la configuration du matériel.....	43
Élimination de bourrages papier.....	46
Dépannage de l'impression sur CD/DVD.....	48
Dépannage relatif aux cartouches d'impression.....	51
Procédure d'assistance.....	52

3 Renseignements techniques

Configurations système minimales.....	53
Spécifications de produits.....	53
Rendement des cartouches d'impression.....	54
Déclarations de conformité.....	54
Garantie.....	55

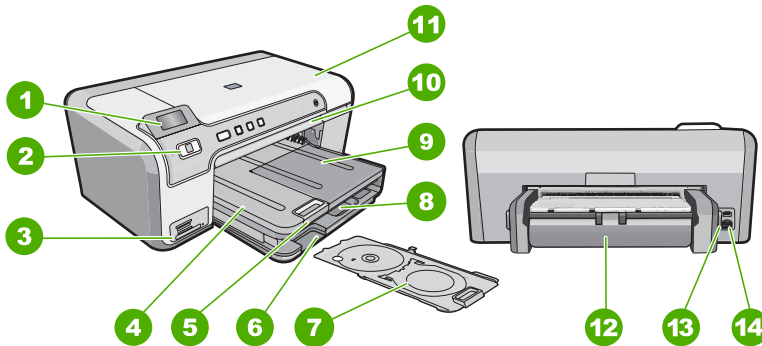
1 Présentation de l'appareil HP Photosmart

Utilisez l'appareil HP Photosmart pour imprimer des photos à partir d'une carte mémoire ou imprimer des étiquettes sur des CD/DVD imprimables. Vous pouvez imprimer sur les deux côtés d'une page à l'aide de l'accessoire d'impression recto verso fourni avec l'appareil HP Photosmart, afin d'imprimer des brochures et des livrets, ou simplement dans le but d'économiser du papier. Vous pouvez accéder directement à de nombreuses fonctions de l'appareil HP Photosmart à partir du panneau de commande, sans allumer votre ordinateur.

 **Remarque** Le présent guide décrit le fonctionnement et les opérations de résolution des incidents de base, et contient des informations pour entrer en contact avec le service d'assistance HP et commander des consommables.

L'aide visible à l'écran détaille la totalité des fonctionnalités, y compris l'utilisation du logiciel HP Photosmart fourni avec l'appareil HP Photosmart.

L'appareil HP Photosmart en un coup d'œil



Etiquette	Description
1	Ecran graphique couleur (aussi appelé écran)
2	Panneau de configuration
3	Logements pour carte mémoire et voyant Photo
4	Bac de sortie
5	Rallonge du bac d'alimentation (également appelée rallonge du bac)
6	Stockage du support de CD/DVD
7	Support de CD/DVD

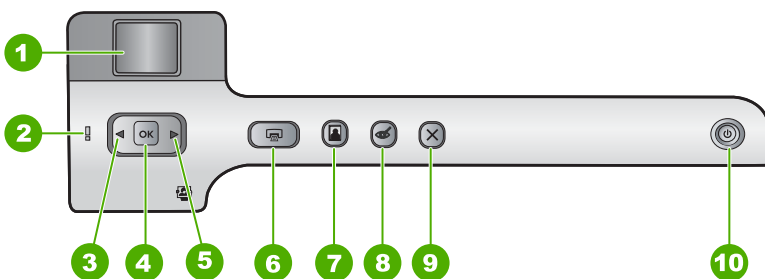
(suite)

Etiquette	Description
8	Bac d'alimentation principal (également appelé bac d'entrée)
9	Bac photo
10	Tiroir de CD/DVD
11	Capot d'accès aux cartouches d'impression
12	Accessoire d'impression recto verso
13	Port USB arrière
14	Connexion de l'alimentation*

* Utilisez exclusivement l'adaptateur secteur fourni par HP.




Fonctions du panneau de commande

Le schéma et le tableau associés suivants décrivent brièvement les caractéristiques du panneau de commande de l'appareil HP Photosmart.



Etiquette	Icône	Nom et description
1		Écran graphique couleur (également appelé écran) : Affiche les photos stockées sur une carte mémoire. Affiche également les messages d'état et d'erreur.
2		Voyant d'avertissement : indique qu'un problème est survenu. Pour plus d'informations, reportez-vous à l'écran.
3		Flèche vers la gauche : le bouton de gauche revient à l'écran précédent ou à la photo précédente de la carte mémoire.
4	OK	OK : permet de sélectionner une photo pour l'impression, ou une option de menu.
5		Flèche vers la droite : le bouton de droite permet d'accéder à l'écran suivant ou à la photo suivante de la carte mémoire.
6		Imprimer photos : imprime les photos de votre carte mémoire que vous avez sélectionnées. Si aucune photo n'est sélectionnée, l'appareil HP Photosmart imprime la photo affichée à l'écran.
7		Bac photo : permet de sélectionner ou désélectionner le Bac photo pour la photo suivante imprimée à partir d'une carte mémoire. Lorsque le voyant est allumé, cela signifie que le bac photo est sélectionné. Si le voyant est éteint, l'appareil

(suite)

Étiquette	Icône	Nom et description
		HP Photosmart imprime sur le papier contenu dans le bac d'alimentation principal, et non à partir du bac photo.
8		Suppression yeux rouges : active ou désactive la fonction Suppression yeux rouges . Par défaut, cette fonction est désactivée. Lorsque la fonction est activée, l'appareil HP Photosmart corrige automatiquement la coloration rouge des yeux apparaissant sur la photo affichée à l'écran.
9		Effacer : interrompt l'opération en cours et revient à l'écran principal.
10		Marche/arrêt : allume ou éteint l'appareil HP Photosmart. Lorsque l'appareil HP Photosmart est hors tension, une quantité minimale de courant continue à être fournie. Vous pouvez réduire encore la consommation en maintenant le bouton Marche/arrêt enfoncé pendant 3 secondes. L'appareil HP Photosmart est alors placé en mode d'attente ou désactivé. Pour supprimer toute alimentation, mettez l'appareil HP Photosmart hors tension, puis débranchez le cordon d'alimentation.

Recherche d'informations supplémentaires

Diverses ressources, imprimées et en ligne, fournissent des informations sur la configuration et l'utilisation de votre appareil HP Photosmart.

- **Guide de configuration**

Le guide de configuration fournit des instructions sur la configuration de l'appareil HP Photosmart et l'installation du logiciel. Assurez-vous de suivre les instructions du Guide de configuration dans l'ordre indiqué.

Si vous rencontrez des problèmes lors de la configuration, consultez les conseils de dépannage dans la dernière section du Guide de configuration ou reportez-vous au chapitre « [Dépannage et assistance](#), » page 43 du présent guide.

- **Aide en ligne**


L'aide en ligne fournit des instructions détaillées relatives aux fonctionnalités de l'appareil HP Photosmart qui ne sont pas décrites dans le présent Guide d'utilisation, notamment les fonctionnalités uniquement disponibles via le logiciel que vous avez installé avec l'appareil HP Photosmart.

- www.hp.com/support

Si vous disposez d'un accès Internet, vous pouvez obtenir de l'aide sur le site Web HP. Vous y trouverez une assistance technique, des pilotes, des fournitures et des informations pour passer des commandes.

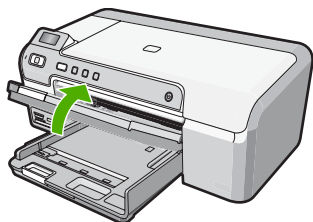
Chargement du papier

Cette section décrit la procédure de chargement des différents formats et types de papier dans l'appareil HP Photosmart pour vos impressions.

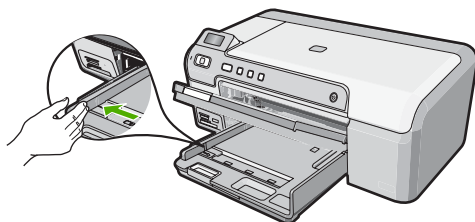
-  **Conseil** Pour éviter que le papier ne se froisse, n'ondule, ne se chiffonne ou ne se plie, stockez-le bien à plat dans un sachet étanche. Si le papier n'est pas stocké correctement, des changements extrêmes de température et d'humidité risquent de le déformer et de poser des problèmes dans l'appareil HP Photosmart.

Pour charger du papier au format standard

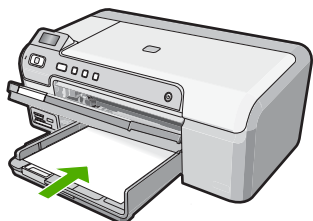
1. Soulevez le bac de sortie pour charger du papier dans le bac d'alimentation principal.




2. Faites glisser le guide de réglage de largeur du papier jusqu'à sa position extrême.



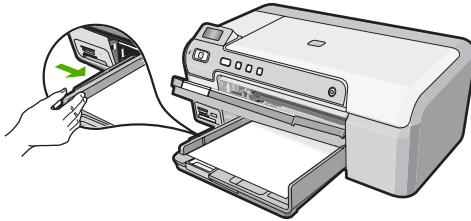
3. Taquez la pile de papier sur une surface plane pour aligner les bords des feuilles, puis procédez aux vérifications suivantes :
 - Vérifiez que le papier n'est pas froissé ou ondulé, qu'il n'est pas couvert de poussière et que les bords ne sont pas cornés.
 - Vérifiez que toutes les feuilles sont du même format et du même type.
4. Insérez la pile de papier dans le bac d'alimentation principal, dans le sens de la longueur et face à imprimer vers le bas. Faites-la glisser en avant jusqu'à ce qu'elle soit calée.




△ **Attention** Assurez-vous que l'appareil HP Photosmart est inactif et silencieux quand vous chargez du papier dans le bac d'alimentation principal. Si l'appareil HP Photosmart est en cours d'entretien des cartouches d'impression ou s'il effectue une tâche, le dispositif d'arrêt du papier risque de ne pas être en place. Vous risqueriez d'enfoncer le papier trop profondément et l'appareil HP Photosmart éjecterait des pages vides.

 **Conseil** Si vous utilisez du papier à en-tête, insérez le haut de la page en premier, face à imprimer vers le bas.

5. Faites glisser le guide de largeur de façon à ce qu'il touche le bord du papier. Ne remplissez pas trop le bac d'alimentation principal ; assurez-vous que la pile de papier tient dans le bac d'alimentation principal et ne dépasse pas le haut du guide de largeur.

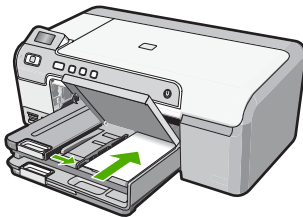


6. Abaissez le bac de sortie. Tirez l'allonge du bac de sortie vers vous, aussi loin que possible.

 **Remarque** Si vous utilisez du papier au format Légal, laissez l'extension du bac fermée.

Pour charger du papier photo jusqu'au format 13 x 18 cm dans le bac d'alimentation photo

1. Soulevez le couvercle du bac de sortie pour charger le papier photo dans le bac photo.
2. Insérez la pile de papier photo dans le bac d'alimentation photo dans le sens de la longueur et face à imprimer vers le bas. Faites-la glisser jusqu'à ce qu'elle soit calée. Si le papier photo utilisé est perforé, chargez-le de manière à ce que les perforations soient le plus près de vous.
3. Faites glisser le guide de largeur vers l'intérieur jusqu'à ce qu'il soit calé contre la pile de papier photo. Ne surchargez pas le bac photo. Assurez-vous que la pile de papier tient dans le bac photo et ne dépasse pas le haut du guide de largeur.



4. Abaissez le couvercle du bac photo.

Prévention des brouillages papier

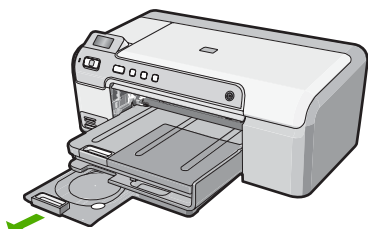
Pour éviter les brouillages papier, respectez les principes suivants :

- Retirez fréquemment le papier imprimé du bac de sortie.
- Évitez que le support ne se froisse ou n'ondule en le stockant à plat dans un sachet étanche.
- Assurez-vous que le papier chargé dans le bac d'alimentation repose à plat et que les bords ne sont pas cornés ou déchirés.
- Si vous imprimez des étiquettes, assurez-vous que les planches ne datent pas de plus de deux ans. Les étiquettes sur des planches plus anciennes peuvent se détacher lorsque le papier est entraîné dans l'appareil HP Photosmart, ce qui peut créer des bourrages papier.
- Ne mélangez pas des papiers de types et de formats différents dans le bac d'alimentation ; chargez un seul type et un seul format de papier à la fois.
- Ajustez le guide de largeur du bac d'alimentation pour qu'il se cale contre le papier chargé. Assurez-vous que le guide de largeur ne courbe pas le papier chargé dans le bac d'alimentation.
- Ne poussez pas le papier trop loin dans le bac d'alimentation.
- Utilisez les types de papier recommandés pour l'appareil HP Photosmart.

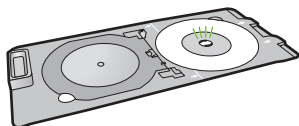
Impression directe sur un CD/DVD

1. Utilisez le logiciel fourni avec l'appareil HP Photosmart pour créer une étiquette et l'imprimer directement sur un CD/DVD imprimable via la technologie jet d'encre.
2. Lorsque vous y êtes invité, retirez avec précaution le support de CD/DVD fourni avec l'appareil HP Photosmart.

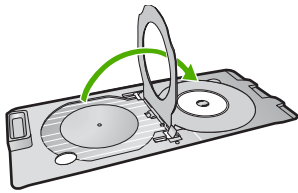
Le support de CD/DVD est situé sous le bac d'alimentation principal.



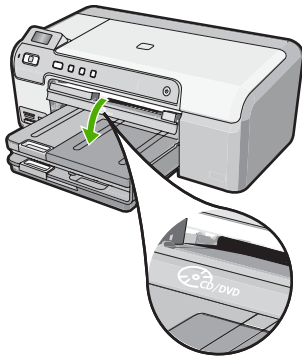
3. Insérez et fixez le support d'impression jet d'encre dans le support de CD/DVD, face à imprimer orientée vers le haut. Le CD/DVD doit être placé sur l'anneau situé à l'extrémité du support comportant des flèches.



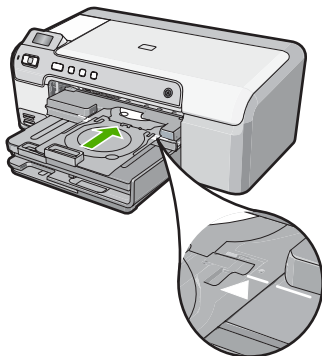
Remarque Si vous utilisez un support de plus petite taille, retournez l'anneau du support de CD/DVD et positionnez-le sur le dessus.




4. Abaissez le volet d'accès au CD/DVD pour accéder au tiroir de CD/DVD. Le tiroir de CD/DVD est situé juste en dessous du panneau de commande. Lorsque le tiroir de CD/DVD est en position basse, il surplombe le bac de sortie.



5. Poussez le support de CD/DVD dans le tiroir de l'appareil HP Photosmart. Assurez-vous de pousser le support de CD/DVD jusqu'à ce qu'il soit aligné sur les lignes blanches figurant sur le tiroir de CD/DVD.




 **Remarque** L'appareil HP Photosmart tire le support de CD/DVD lors de l'impression sur le médium. Le support de CD/DVD peut sortir de 7,5 cm (3 pouces) à l'arrière du périphérique. Si l'appareil HP Photosmart est placé près d'un mur, éloignez-le d'au moins 7,5 cm (3 pouces) de celui-ci.

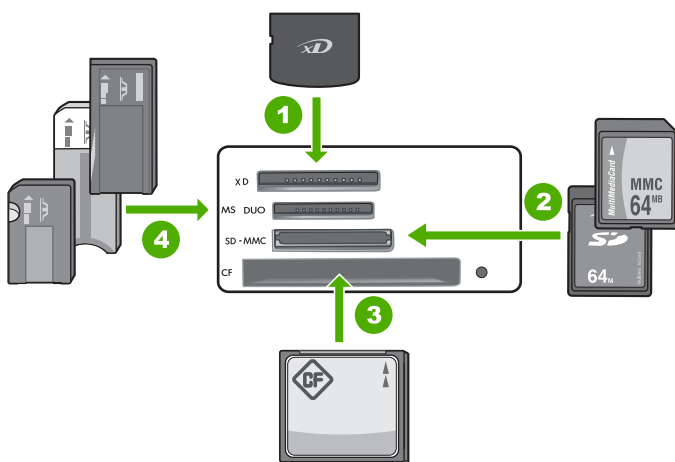
Impression de photos jusqu'au format 13 x 18 cm (5 x 7 pouces)

L'appareil HP Photosmart vous permet d'imprimer des photos directement à partir de votre carte mémoire sans devoir d'abord transférer les fichiers vers un ordinateur. Vous pouvez imprimer des photos sans bordures (une par feuille) ou imprimer plusieurs photos sur une seule feuille de papier.

Par défaut, l'appareil HP Photosmart est paramétré pour détecter automatiquement le type de papier utilisé. Pour obtenir des résultats optimaux lorsque vous imprimez les photos, conservez le réglage du **Type de papier** sur **Automatique** et chargez le papier photo dans le bac photo. Ne modifiez le paramètre **Type de papier** que si vous rencontrez des problèmes de qualité d'impression avec le réglage **Automatique**.

Pour obtenir une qualité d'impression optimale, il est recommandé d'utiliser des papiers HP conçus spécialement pour le type de projet que vous imprimez, ainsi que des encres HP authentiques. Les papiers et encres HP sont spécialement conçus pour être utilisés ensemble et produire des impressions de grande qualité.

 **Remarque** Toutes les photos sélectionnées à partir du panneau de commande, et non depuis l'ordinateur, seront imprimées sans bordures.




1	xD-Picture Card
2	Secure Digital (SD), Secure Digital Mini (adaptateur requis), Secure Digital High Capacity (SDHC), MultiMediaCard (MMC), MMC Plus, MMC Mobile (RS-MMC ; adaptateur requis), TransFlash MicroSD Card ou Secure MultiMedia Card
3	CompactFlash (CF) types I et II
4	Memory Stick, Memory Stick Pro, Memory Stick Select, Memory Stick Magic Gate, Memory Stick Duo or Duo Pro (adaptateur facultatif) ou Memory Stick Micro (adaptateur requis)

Français

Pour imprimer des photos jusqu'au format 13 x 18 cm


1. Insérez la carte mémoire dans l'emplacement correspondant de l'appareil HP Photosmart.
L'image la plus récente de la carte s'affiche à l'écran.
2. Chargez du papier photo jusqu'au format 13 x 18 cm dans le bac photo.
3. Si le voyant **Bac photo** est éteint, sélectionnez le bac photo en appuyant sur le bouton **Bac photo** (le voyant s'allumera).
4. Appuyez sur ◀ ou ▶ pour parcourir vos photos jusqu'à ce que celle que vous souhaitez imprimer s'affiche.
5. Appuyez sur le bouton **OK** pour sélectionner la photo à imprimer.
Chaque pression sur le bouton **OK** incrémente le nombre de copies de la photo sélectionnée à imprimer.
6. Appuyez sur le bouton **Imprimer photos**.

 **Conseil** Vous pouvez continuer à faire défiler les photos contenues dans la carte mémoire durant l'impression de la photo. Dès que vous souhaitez lancer l'impression d'une photo, il vous suffit d'appuyer sur le bouton **Imprimer photos** pour l'ajouter à la file d'attente d'impression.

7. Si vous avez augmenté le nombre de copies ou sélectionné d'autres photos à imprimer, procédez de l'une des manières suivantes sur l'écran **Sélectionner le format** :
 - Appuyez sur le bouton **OK** pour accepter la valeur par défaut de **Affichage par 1**.
Les photos seront imprimées sur des pages distinctes.
 - Appuyez sur le bouton ▶ pour sélectionner **Affichage par 3**, puis sur **OK**.
Les photos seront imprimées sur la même page (jusqu'à 3 photos par page).

Remplacement des cartouches d'impression

Suivez ces instructions lorsque vous devez remplacer des cartouches d'impression.

 **Remarque** Lorsque le niveau d'encre de la cartouche d'impression est bas, un message apparaît sur l'écran. Vous pouvez également vérifier les niveaux d'encre depuis votre ordinateur, par le biais de la **Boîte à outils** accessible à partir du logiciel HP Photosmart ou via la boîte de dialogue **Propriétés d'impression**.

Si vous ne disposez pas de cartouches d'impression de rechange pour l'appareil HP Photosmart, vous pouvez les acquérir en cliquant sur l'icône **Achat de consommables HP** de votre ordinateur. Sur un ordinateur Windows, cette icône se situe dans le dossier **HP** du menu **Démarrer**.

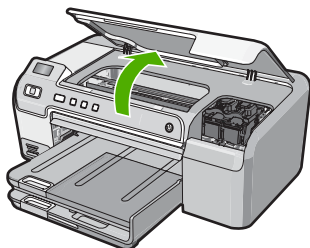
Pour plus d'informations, voir www.hp.com/buy/supplies.

Pour remplacer les cartouches d'impression

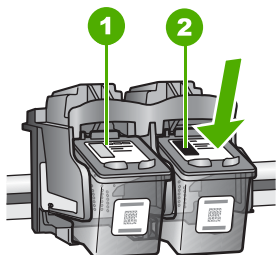
1. Assurez-vous que l'appareil HP Photosmart est sous tension.

△ **Attention** Si l'appareil HP Photosmart est hors tension lorsque vous ouvrez le capot d'accès aux cartouches d'impression pour changer les cartouches, l'appareil HP Photosmart ne les libère pas. Vous risquez d'endommager l'appareil HP Photosmart si les cartouches d'impression ne sont pas correctement positionnées lorsque vous essayez de les retirer.

2. Ouvrez le capot d'accès aux cartouches d'impression.
Le chariot d'impression se trouve à l'extrémité droite de l'appareil HP Photosmart.

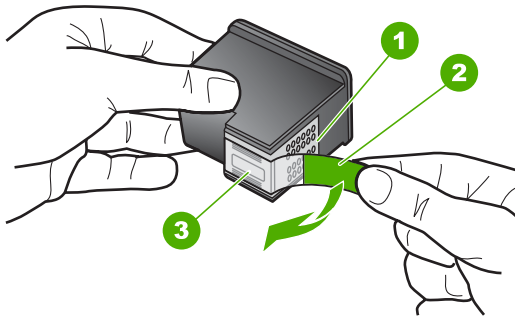


3. Attendez que le chariot soit bien arrêté et silencieux, puis appuyez doucement sur une cartouche d'impression pour la libérer.
Si vous remplacez la cartouche couleur, retirez la cartouche située dans le logement de gauche.
Si vous remplacez une cartouche noire, grise ou photo, retirez la cartouche située dans le logement de droite.



1	Logement de la cartouche couleur
2	Logement des cartouches noire et photo

4. Tirez la cartouche d'impression vers vous afin de l'extraire de son logement.
5. Si vous retirez la cartouche d'impression noire pour installer la cartouche grise ou photo, placez la cartouche noire dans l'étui de protection ou dans une pochette en plastique hermétiquement fermée.
6. Retirez la nouvelle cartouche d'impression de son emballage en prenant garde de ne toucher que le plastique noir et retirez délicatement l'adhésif plastique en tirant sur la languette rose.

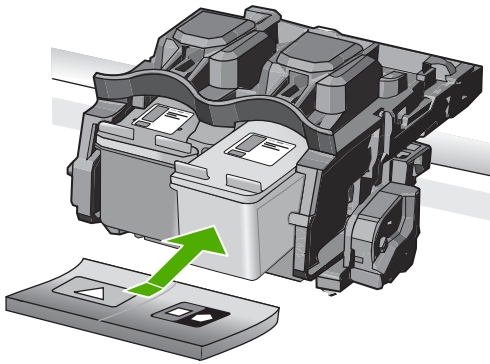


1	Contacts en cuivre
2	Adhésif plastique avec sa languette rose (à retirer avant l'installation)
3	Buses d'encre sous le ruban adhésif

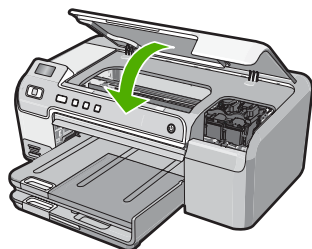
△ **Attention** Ne touchez pas les contacts en cuivre ni les buses d'encre. En outre, ne remplacez pas la bande adhésive des cartouches d'impression. Vous risqueriez d'entraîner des obstructions, d'empêcher l'encre de s'écouler et de créer des problèmes de connexion électrique.



- Maintenez la cartouche d'impression de sorte que le logo HP soit orienté vers le haut, puis insérez-la dans son logement. Veillez à bien enfoncer les cartouches d'impression jusqu'à ce qu'elles s'enclenchent.
Si vous installez la cartouche d'impression couleur, faites-la glisser dans l'emplacement de gauche.
Si vous installez une cartouche noire, grise ou photo, faites-la glisser dans l'emplacement de droite.




8. Fermez le capot d'accès aux cartouches d'impression.



Si vous avez installé une nouvelle cartouche d'impression, l'appareil HP Photosmart imprime une page d'alignement des cartouches.

9. Lorsque vous y êtes invité, assurez-vous que du papier blanc ordinaire est chargé dans le bac d'alimentation, puis appuyez sur **OK**.
10. L'appareil HP Photosmart imprime une page de test, aligne la tête d'impression et étalonne l'imprimante. Recyclez ou jetez cette page.
Un message de réussite ou d'échec s'affiche.

 **Remarque** Si le bac d'alimentation contient du papier couleur, l'alignement de l'imprimante échoue. Chargez du papier blanc ordinaire vierge dans le bac d'alimentation, puis lancez à nouveau l'alignement.

11. Appuyez sur **OK** pour continuer.

2 Dépannage et assistance

Ce chapitre contient des informations de dépannage relatives à l'appareil HP Photosmart. Il fournit notamment des renseignements sur les problèmes liés à l'installation, à la configuration et à certains aspects de l'utilisation. Pour plus d'informations sur le dépannage, consultez l'aide en ligne fournie avec votre logiciel.

De nombreux problèmes surviennent lorsque l'appareil HP Photosmart est connecté à l'ordinateur au moyen d'un câble USB alors que le logiciel correspondant n'est pas installé sur l'ordinateur. Si vous avez connecté l'appareil HP Photosmart à votre ordinateur avant d'avoir été invité à le faire par le biais de l'écran d'installation du logiciel, procédez comme suit :

Dépannage des problèmes courant rencontrés pendant l'installation

1. Débranchez le câble USB de l'ordinateur.
2. Désinstallez le logiciel (si vous l'avez déjà installé).
3. Redémarrez l'ordinateur.
4. Mettez l'appareil HP Photosmart hors tension, attendez une minute, puis redémarrez-le.
5. Réinstallez le logiciel de l'appareil HP Photosmart.

△ **Attention** Ne branchez pas le câble USB avant d'y avoir été invité par le biais de l'écran d'installation du logiciel.


Pour plus d'informations pour contacter le support, reportez-vous à la troisième de couverture de ce guide.

Désinstallation et réinstallation du logiciel

Si l'installation est incomplète ou que vous avez connecté le câble USB à l'ordinateur avant d'y être invité par l'écran d'installation du logiciel, il peut être nécessaire de désinstaller, puis de réinstaller le logiciel. Ne supprimez pas simplement les fichiers de l'application de l'appareil HP Photosmart de votre ordinateur. Assurez-vous de les désinstaller à l'aide de l'utilitaire prévu à cet effet, lequel est fourni lors de l'installation du logiciel associé à l'appareil HP Photosmart.

Pour désinstaller puis réinstaller sur un ordinateur sous Windows

1. Dans la barre des tâches de Windows, cliquez sur **Démarrer, Paramètres, Panneau de configuration** (ou seulement sur **Panneau de configuration**).
2. Double-cliquez sur **Ajout/suppression de programmes** (ou cliquez sur **Désinstaller un programme**).
3. Sélectionnez **Logiciel du pilote HP Photosmart**, puis cliquez sur **Modifier/Supprimer**. Suivez les instructions qui s'affichent à l'écran.
4. Déconnectez l'appareil HP Photosmart de l'ordinateur.
5. Redémarrez l'ordinateur.

 **Remarque** Il est important de déconnecter l'appareil HP Photosmart avant de redémarrer l'ordinateur. Ne connectez pas l'appareil HP Photosmart à l'ordinateur avant d'avoir réinstallé le logiciel.

6. Insérez le CD-ROM de l'appareil HP Photosmart dans le lecteur de CD-ROM de votre ordinateur, puis lancez le programme d'installation.
7. Suivez les instructions à l'écran et celles fournies dans le Guide de configuration livré avec l'appareil HP Photosmart.

Dépannage de la configuration du matériel

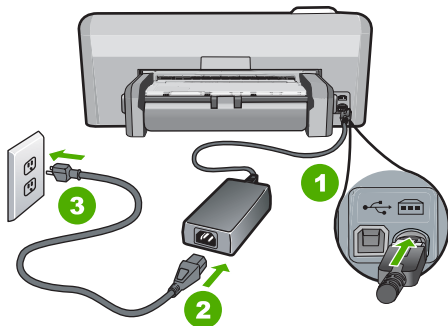
Reportez-vous à cette section pour résoudre les problèmes rencontrés lors de la configuration de l'appareil HP Photosmart.

L'appareil HP Photosmart ne s'allume pas

Cause: L'appareil HP Photosmart n'est pas correctement connecté à la prise d'alimentation.

Solution

- Assurez-vous que le cordon d'alimentation est correctement branché à l'appareil HP Photosmart et à l'adaptateur secteur. Branchez le cordon d'alimentation à une prise de courant, à un parasurtenseur ou à une prise multiple.



1	Branchement de l'alimentation
2	Cordon d'alimentation et adaptateur secteur
3	Prise de courant

- Si vous utilisez une prise multiple, assurez-vous que l'interrupteur dont elle est équipée est en position marche. Vous pouvez aussi brancher l'appareil HP Photosmart directement à une prise secteur.
- Testez la prise d'alimentation pour vérifier qu'elle est en bon état. Branchez un appareil dont vous êtes sûr du bon fonctionnement et vérifiez s'il est alimenté. Si ce n'est pas le cas, la prise d'alimentation est très certainement défectueuse.
- Si vous avez branché l'appareil HP Photosmart sur une prise à interrupteur, assurez-vous que l'interrupteur est en position de marche. S'il est sous tension mais ne fonctionne toujours pas, il se peut que la prise de courant ait un problème.

Cause: Vous avez appuyé sur le bouton **Marche/arrêt** trop vite.

Solution: L'appareil HP Photosmart peut ne pas répondre si vous appuyez trop rapidement sur le bouton **Marche/arrêt**. Appuyez sur le bouton **Marche/arrêt** une fois. Il faut parfois quelques minutes pour mettre l'appareil HP Photosmart sous tension. Si vous appuyez à nouveau sur le bouton **Marche/arrêt** pendant cette attente, vous risquez de mettre le périphérique hors tension.

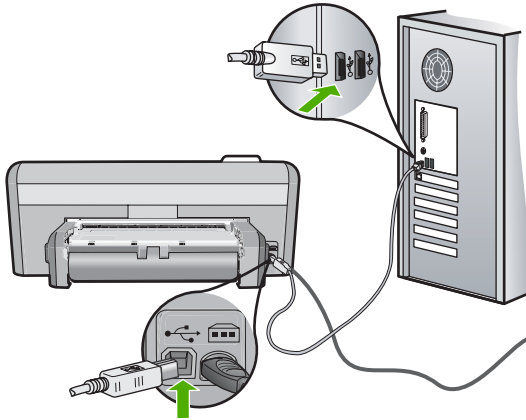
△ **Attention** Si l'appareil HP Photosmart ne démarre toujours pas, il est possible que le problème soit d'origine mécanique. Débranchez l'appareil HP Photosmart et contactez HP. Visitez le site : www.hp.com/support. Sélectionnez votre pays/région si vous y êtes invité et cliquez sur **Contacteur HP** pour plus d'informations sur l'obtention de l'assistance technique.

J'ai branché le câble USB mais je rencontre des problèmes d'utilisation de l'appareil HP Photosmart avec mon ordinateur

Cause: Le câble USB a été connecté avant l'installation du logiciel. La connexion du câble USB avant l'invite peut engendrer des erreurs.

Solution: Vous devez installer le logiciel fourni avec l'appareil HP Photosmart avant de brancher le câble USB. Durant l'installation, ne branchez pas le câble USB avant d'y être invité par les instructions affichées à l'écran.

Une fois le logiciel installé, il est très simple de connecter votre ordinateur à l'appareil HP Photosmart via un câble USB. Branchez simplement une extrémité du câble USB à l'arrière de l'ordinateur et l'autre à l'arrière de l'appareil HP Photosmart. Vous pouvez effectuer la connexion sur n'importe quel port USB à l'arrière de votre ordinateur.



Pour plus d'informations sur l'installation du logiciel et la connexion du câble USB, reportez-vous au Guide de configuration fourni avec l'appareil HP Photosmart.

L'appareil HP Photosmart n'imprime pas

Solution: Si l'appareil HP Photosmart et l'ordinateur ne communiquent pas l'un avec l'autre, procédez comme suit :

- Vérifiez le voyant **Marche/arrêt** situé à l'avant de l'appareil HP Photosmart. S'il n'est pas allumé, l'appareil HP Photosmart est hors tension. Assurez-vous que le cordon d'alimentation est bien connecté à l'appareil HP Photosmart et branché à une prise de courant. Appuyez sur le bouton **Marche/arrêt** pour mettre l'appareil HP Photosmart sous tension.
- Assurez-vous que les cartouches d'impression sont installées.
- Assurez-vous que le bac d'alimentation contient du papier.
- Vérifiez qu'il n'y a aucun bouchage papier dans l'appareil HP Photosmart.
- Vérifiez que le chariot d'impression n'est pas bloqué.
Ouvrez la porte d'accès au chariot d'impression. Retirez les objets qui bloquent le chariot, y compris les éventuels matériaux d'emballage. Mettez l'appareil HP Photosmart hors tension, puis à nouveau sous tension.
- Assurez-vous que la file d'attente de l'appareil HP Photosmart n'est pas interrompue (Windows) ou arrêtée (Mac). Si c'est le cas, choisissez le paramètre approprié pour relancer l'impression. Pour plus d'informations sur l'accès à la file d'attente d'impression, consultez la documentation fournie avec le système d'exploitation installé sur votre ordinateur.
- Vérifiez le câble USB. Si vous utilisez un vieux câble, il se peut qu'il ne fonctionne pas correctement. Connectez-le à un autre appareil pour vérifier son bon fonctionnement. En cas de problème, vous devez remplacer le câble USB. Vérifiez que la longueur du câble ne dépasse pas 3 mètres.

- Vérifiez que votre ordinateur est compatible USB. Certains systèmes d'exploitation, comme Windows 95 et Windows NT, ne prennent pas en charge les connexions USB. Pour plus d'informations, consultez la documentation fournie avec votre système d'exploitation.
- Vérifiez la connexion de l'appareil HP Photosmart à l'ordinateur. Vérifiez que le câble USB est correctement branché au port USB à l'arrière de l'appareil HP Photosmart. Assurez-vous que l'autre extrémité du câble USB est branchée à un port USB de votre ordinateur. Une fois le câble correctement branché, mettez l'appareil HP Photosmart hors tension, puis à nouveau sous tension.
- Si vous branchez l'appareil HP Photosmart via un concentrateur USB, assurez-vous que ce dernier est sous tension. Le cas échéant, essayez de le connecter directement à l'ordinateur.
- Vérifiez les autres imprimantes ou numériseurs. Il se peut que vous deviez déconnecter les produits plus anciens de votre ordinateur.
- Essayez de brancher le câble USB à un autre port USB de votre ordinateur. Une fois les connexions vérifiées, redémarrez l'ordinateur. Mettez l'appareil HP Photosmart hors tension, puis à nouveau sous tension.
- Si l'appareil HP Photosmart est hors tension, éteignez l'appareil HP Photosmart, puis rallumez-le. Lancez une tâche d'impression.
- Si nécessaire, désinstallez le logiciel installé avec l'appareil HP Photosmart et réinstallez-le.

Pour plus d'informations sur la configuration de l'appareil HP Photosmart et sa connexion à votre ordinateur, reportez-vous au Guide de configuration fourni avec l'appareil HP Photosmart.

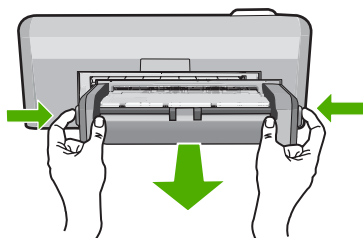
Élimination de bourrages papier

Si un bourrage se produit dans l'appareil HP Photosmart, vérifiez l'accessoire d'impression recto verso. En cas de persistance du bourrage, vérifiez la porte avant.

Pour éliminer un bourrage dans l'accessoire d'impression recto verso

1. Mettez l'appareil HP Photosmart hors tension.
2. Appuyez sur les onglets situés de part et d'autre de l'accessoire d'impression recto verso. Tirez sur l'accessoire pour l'extraire de l'appareil HP Photosmart.

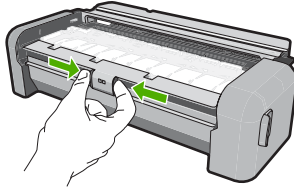
△ **Attention** Vous risquez d'endommager le mécanisme d'impression si vous tentez d'éliminer un bourrage papier par l'avant de l'appareil HP Photosmart. Dégagez toujours les bourrages papier en passant par l'accessoire d'impression recto verso de l'appareil HP Photosmart.



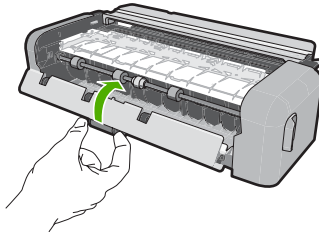
3. Tirez avec précaution sur le papier pour le dégager des rouleaux.

△ Attention Si le papier se déchire lorsque vous l'enlevez des rouleaux, assurez-vous qu'il ne reste pas de morceaux de papier dans les rouleaux et les roues du périphérique. Si vous ne retirez pas tous les morceaux de papier de l'appareil HP Photosmart, d'autres bourrages papier risquent de se produire.

4. Si le bourrage papier est supprimé, passez à l'étape 5.
Si l'élimination du bourrage papier a échoué, procédez comme suit :
 - a. Ouvrez l'accessoire d'impression recto verso en appuyant simultanément sur les ergots.



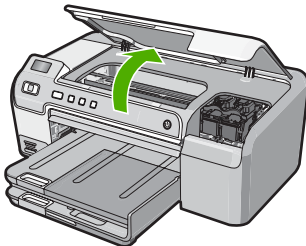
- b. Le cas échéant, retirez tout le papier qui se trouve à l'intérieur de l'accessoire.
- c. Fermez le couvercle de l'accessoire d'impression recto verso jusqu'à ce qu'il se mette en place.



5. Remettez en place l'accessoire d'impression recto verso. Poussez doucement l'accessoire vers l'avant jusqu'à ce qu'il s'enclenche.
6. Mettez l'appareil HP Photosmart sous tension et appuyez sur **OK** pour poursuivre le travail en cours.

Pour éliminer un bourrage papier à partir de la porte avant

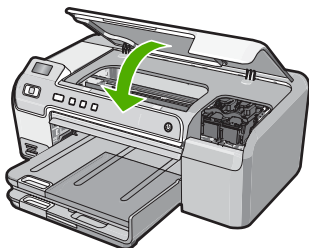
1. Si nécessaire, soulevez le bac de sortie. Soulevez ensuite la porte d'accès aux cartouches d'impression.



2. Tirez avec précaution sur le papier pour le dégager des rouleaux.

△ **Attention** Si le papier se déchire lorsque vous l'enlevez des rouleaux, assurez-vous qu'il ne reste pas de morceaux de papier dans les rouleaux et les roues du périphérique. Si vous ne retirez pas tous les morceaux de papier de l'appareil HP Photosmart, d'autres bourrages papier risquent de se produire.

3. Abaissez la trappe d'accès aux cartouches d'impression. Abaissez également le bac de sortie, si celui-ci a été soulevé.



4. Appuyez sur **OK** pour continuer le travail en cours.

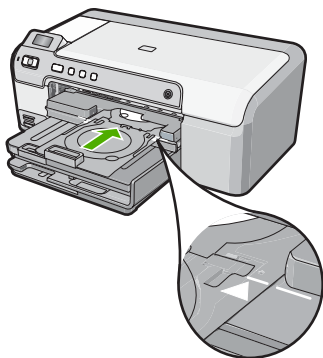
Dépannage de l'impression sur CD/DVD

Cette section contient des instructions permettant de résoudre les problèmes rencontrés lors de l'impression à la surface de CD/DVD à l'aide de l'appareil HP Photosmart.

L'appareil HP Photosmart ne détecte pas le support de CD/DVD

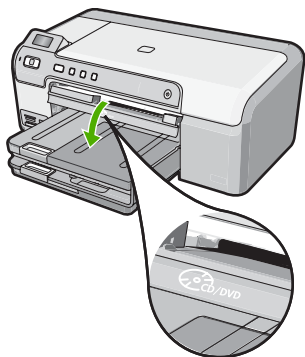
Cause: Le support de CD/DVD n'est probablement pas inséré à fond dans le tiroir.

Solution: Poussez le support de CD/DVD dans le tiroir jusqu'à ce que les repères linéaires figurant sur le support soient alignés sur les lignes blanches du tiroir. Le côté du support comportant les flèches est celui qui doit être inséré en premier dans le tiroir de CD/DVD.



Cause: Le support de CD/DVD a probablement été inséré dans la zone de stockage.

Solution: Retirez le support de CD/DVD de la zone de stockage située sous le bac d'alimentation principal. Abaissez la porte d'accès au CD/DVD (située sous le panneau de commande).



Assurez-vous d'avoir chargé un disque imprimable dans le support de CD/DVD, face à imprimer orientée vers le haut. Poussez le support de CD/DVD dans le tiroir jusqu'à ce que les repères linéaires figurant sur le support soient alignés sur les lignes blanches du tiroir. Le côté du support comportant les flèches est celui qui doit être inséré en premier dans le tiroir de CD/DVD.

Cause: Vous avez probablement inséré un disque directement dans le tiroir de CD/DVD sans l'avoir placé sur le support de CD/DVD.

Solution: Retirez le support de CD/DVD de la zone de stockage située sous le bac d'alimentation principal. Retirez le disque imprimable du tiroir de CD/DVD et chargez-le sur le support de CD/DVD, face à imprimer orientée vers le haut. Poussez le support de CD/DVD dans le tiroir jusqu'à ce que les repères linéaires figurant sur le support soient alignés sur les lignes blanches du tiroir. Le côté du support comportant les flèches est celui qui doit être inséré en premier dans le tiroir de CD/DVD.

Cause: L'appareil HP Photosmart vous invite à insérer le disque suivant, lors de l'impression de plusieurs CD/DVD.

Solution: Retirez le support de CD/DVD du tiroir de CD/DVD. Retirez le CD/DVD imprimé de son support. Chargez le disque suivant sur le support de CD/DVD, face à imprimer orientée vers le haut, et réinsérez le support de CD/DVD jusqu'à ce que les repères linéaires figurant sur le support soient alignés sur les lignes blanches du tiroir. Lorsque l'appareil HP Photosmart détecte le support, l'affichage de l'invite cesse.

L'appareil HP Photosmart ne détecte aucun CD/DVD sur le support

Cause: Vous avez inséré le support de CD/DVD dans le tiroir sans charger de CD/DVD sur le support.

Solution: Retirez le support de CD/DVD du tiroir de CD/DVD. Chargez un disque imprimable sur le support de CD/DVD, face à imprimer orientée vers le haut, jusqu'à ce que les repères linéaires figurant sur le support soient alignés sur les lignes blanches du tiroir.

Un blocage s'est produit dans l'appareil HP Photosmart durant l'impression d'un CD/DVD

Cause: L'appareil HP Photosmart tire le support de CD/DVD à l'intérieur du périphérique lors de l'impression sur le CD/DVD. Le support peut dépasser de 7,5 cm (3 pouces) à l'arrière du périphérique. Si l'espace à l'arrière de l'appareil HP Photosmart est insuffisant, le support s'arrête et l'impression est bloquée.

Solution: Veillez à ménager un espace d'au moins 7,5 cm (3 pouces) à l'arrière de l'appareil HP Photosmart. Assurez-vous également que l'interstice situé à l'arrière de l'appareil HP Photosmart n'est pas obstrué.

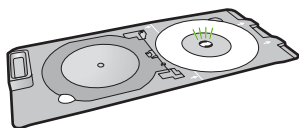
L'image est tronquée sur le disque imprimé et de l'encre s'est écoulee sur le support de CD/DVD

Cause: Le CD/DVD n'a pas été correctement inséré sur son support.

Solution: Si vous chargez un CD/DVD de taille normale (120 mm) sur le support de CD/DVD à imprimer, **ne retournez pas** l'anneau bleu sur le disque. L'utilisation de l'anneau bleu est nécessaire uniquement lors de l'impression sur un CD/DVD de petite taille (80 mm).

Avant d'effectuer une nouvelle tentative, nettoyez l'encre qui s'est écoulee sur le support de CD/DVD. Ceci permet d'éviter une contamination par l'encre à l'intérieur du périphérique et protège à la fois vos disques, vos mains et vos vêtements des salissures.

Une fois que le support de CD/DVD est propre et sec, chargez un disque imprimable sur le support, face à imprimer orientée vers le haut. Laissez l'anneau bleu à son emplacement d'origine, sur le côté du support opposé au disque, comme indiqué ci-dessous. Réinsérez le support de CD/DVD dans le tiroir jusqu'à ce que les repères linéaires figurant sur le support soient alignés sur les lignes blanches du tiroir.



L'appareil HP Photosmart imprime sur une portion non imprimable de mon disque

Cause: Le motif de conception sélectionné n'est pas d'un format adapté au CD/DVD chargé.

Solution: Assurez-vous que le motif que vous imprimez est d'une taille appropriée pour le CD/DVD chargé sur le support, notamment au niveau du diamètre et des anneaux interne et externe. Modifiez les paramètres du logiciel de manière à centrer et redimensionner le motif en fonction du disque utilisé. Pour plus d'informations, reportez-vous à la documentation ou à l'aide en ligne du logiciel utilisé.

Cause: Le CD/DVD est probablement chargé à l'envers sur le support.

Solution: Si vous avez déjà gravé le contenu du CD/DVD, il vous faut probablement renouveler la gravure sur un autre disque. Chargez ensuite le nouveau disque sur le support de CD/DVD, face à imprimer orientée vers le haut. Réinsérez le support de CD/DVD dans le tiroir jusqu'à ce que les repères linéaires figurant sur le support soient alignés sur les lignes blanches du tiroir.

Le motif n'est pas centré sur mon disque

Cause: Les paramètres du motif que vous utilisez sont probablement incorrects.

Solution: Modifiez les paramètres du logiciel de manière à centrer et redimensionner le motif en fonction du disque utilisé. Pour plus d'informations, reportez-vous à la documentation ou à l'aide en ligne du logiciel utilisé.

L'encre imprimée sur le CD/DVD ne sèche pas

Cause: La surface du disque n'est pas compatible avec l'impression.

Solution: Assurez-vous que le CD/DVD que vous utilisez est compatible avec l'impression jet d'encre. Les disques imprimables par technique jet d'encre ont généralement une surface de couleur blanche. Dans certains cas, la surface d'impression est de couleur argentée.

Cause: Le CD/DVD est probablement chargé à l'envers sur le support.

Solution: Si vous avez déjà gravé le contenu du CD/DVD, il vous faut probablement renouveler la gravure sur un autre disque. Chargez ensuite le nouveau disque sur le support de CD/DVD, face à imprimer orientée vers le haut. Réinsérez le support de CD/DVD dans le

tiroir jusqu'à ce que les repères linéaires figurant sur le support soient alignés sur les lignes blanches du tiroir.

L'appareil HP Photosmart signale une erreur liée à une non-correspondance de la taille de CD/DVD

Cause: La taille du CD/DVD actuellement chargé dans le support de CD/DVD ne correspond pas à celle spécifiée au démarrage de la tâche d'impression à partir de l'ordinateur.

Solution: Annulez le travail d'impression et remplacez le CD/DVD actuellement chargé dans le support de CD/DVD par un disque compatible avec la taille spécifiée pour ce travail, ou bien modifiez les paramètres d'impression dans le logiciel.

Le support de CD/DVD est bloqué dans la zone de stockage

Cause: Le support de CD/DVD a probablement été inséré dans la zone de stockage alors qu'un CD/DVD était chargé et que l'anneau bleu était retourné sur le disque.

Solution: Tirez le support de CD/DVD au maximum jusqu'à ce que vous sentiez une résistance. Insérez ensuite un objet plat et pointu (tel qu'une pointe de couteau plat ou un tournevis) dans le coin gauche de l'emplacement de stockage, et extrayez l'anneau bleu en le poussant vers le bas. Une fois que l'anneau bleu a été extrait, vous devez normalement pouvoir tirer le support de CD/DVD hors de l'emplacement de stockage.

Dépannage relatif aux cartouches d'impression

Si vous rencontrez des problèmes d'impression, l'une des cartouches en est probablement la cause. Pour plus d'informations à ce sujet, reportez-vous à la section « [Remplacement des cartouches d'impression](#), » page 39 de ce manuel.

- Conservez toutes les cartouches d'impression dans leur emballage d'origine fermé jusqu'à utilisation.
- Les cartouches doivent être stockées à température ambiante (entre 15,6 et 26,6 °C ou 60 et 78 °F).
- Une fois la bande adhésive de protection retirée de la cartouche d'impression, ne la recollez pas. Cela risque d'endommager la cartouche d'impression. Placez la cartouche d'impression dans l'appareil HP Photosmart immédiatement après avoir enlevé l'adhésif plastique. Si ce n'est pas possible, rangez-la dans un étui de protection de cartouche d'impression ou dans un boîtier en plastique étanche à l'air.
- HP recommande de ne pas retirer les cartouches d'impression de l'appareil HP Photosmart tant que les cartouches de rechange ne sont pas prêtes à être installées.
- Éteignez l'appareil HP Photosmart à partir du panneau de configuration. N'éteignez pas l'appareil à partir d'une prise multiple ou en débranchant son cordon d'alimentation. Si vous n'éteignez pas l'appareil HP Photosmart correctement, le chariot d'impression ne reprend pas sa position correcte et les cartouches risquent de sécher.
- N'ouvrez le capot d'accès aux cartouches d'impression qu'en cas de besoin. L'exposition des cartouches d'impression à l'air réduit leur durée de vie.



Remarque Si vous laissez la porte d'accès du chariot d'impression ouverte pendant longtemps, l'appareil HP Photosmart referme les cartouches d'impression pour les protéger de l'air.

-
- Nettoyez les cartouches d'impression lorsque vous observez une diminution significative de la qualité d'impression.



Conseil Vous pouvez remarquer une diminution de la qualité d'impression si les cartouches d'impression n'ont pas été utilisées pendant un laps de temps prolongé.

- Ne nettoyez pas les cartouches si cela n'est pas nécessaire. Une telle intervention est un gaspillage d'encre et réduit la durée de vie des cartouches.
- Manipulez les cartouches d'impression avec précaution. Une manipulation trop brutale (chute, secousses etc.) peut provoquer des problèmes d'impression temporaires. Si la qualité d'impression est médiocre après l'installation de la cartouche, attendez une demi-heure avant d'utiliser l'appareil.

Procédure d'assistance

Si vous rencontrez un problème, procédez comme suit :

1. Consultez la documentation fournie avec l'appareil HP Photosmart.
2. Visitez le site Web de service et d'assistance en ligne de HP à l'adresse suivante www.hp.com/support. L'assistance en ligne HP est disponible pour tous les clients HP. L'assistance HP constitue le moyen le plus rapide d'obtenir des informations à jour sur les périphériques et l'assistance de spécialistes. Elle offre les services suivants :
 - Un accès rapide à des spécialistes de l'assistance en ligne compétents
 - Des mises à jour du logiciel et du pilote pour l'appareil HP Photosmart
 - Des informations pertinentes sur les produits HP Photosmart et la résolution des problèmes les plus courants
 - Des mises à jour proactives de périphérique, des alertes d'assistance et des communiqués HP disponibles lors de l'enregistrement de l'appareil HP Photosmart
3. Appelez l'assistance HP. Les options d'assistance et la disponibilité varient selon le produit, le pays/la région, ainsi que la langue.
Pour obtenir la liste des numéros de téléphone d'assistance, reportez-vous à la troisième de couverture de ce guide.

3 Renseignements techniques

Cette section contient les spécifications techniques et les informations légales internationales de l'appareil HP Photosmart.

Configurations système minimales


La configuration requise concernant le logiciel est incluse dans le fichier Readme.

Spécifications de produits

Pour obtenir des spécifications de produits, visitez le site Web HP à l'adresse www.hp.com/support.

Spécifications relatives au papier

- Capacité du bac d'entrée principal : Feuilles de papier ordinaire : Jusqu'à 125 (papier de 75 g/m²)
- Capacité du bac de sortie : Feuilles de papier ordinaire : Jusqu'à 50 (papier de 75 g/m²)
- Capacité du bac photo : Feuilles de papier photo : Jusqu'à 20


 **Remarque** Pour obtenir la liste complète des formats de support pris en charge, reportez-vous au logiciel d'impression.

Spécifications physiques

- Hauteur : 21,6 cm
- Largeur : 45,2 cm
- Profondeur : 38,5 cm
- Poids : 6,8 kg

Spécifications électriques

- Consommation électrique : 25 watts maximum (impression moyenne)
- Tension d'entrée : 100 à 240 V CA ~ 600 mA 50 à 60 Hz
- Tension de courant continu : CC 32 V===550 mA, 16 V===400 mA

 **Remarque** Utilisez uniquement l'adaptateur secteur fourni par HP.

Remarque Lorsque l'appareil HP Photosmart est hors tension, une certaine quantité d'énergie continue d'être consommée. Vous pouvez réduire la consommation d'énergie en activant le mode d'attente ou désactivé. Pour sélectionner le mode d'attente ou désactivé, appuyez en maintenant la pression sur le bouton **Marche/arrêt** pendant 3 secondes jusqu'à ce que l'appareil HP Photosmart soit mis hors tension. Lorsque l'appareil HP Photosmart est en mode d'attente ou désactivé, sa mise sous tension prend plus de temps que d'habitude.

Conditions d'exploitation

- Plage de température de fonctionnement recommandée : 15 à 32 °C
- Plage de température de fonctionnement acceptable : 5 à 35 °C
- Humidité : de 15 à 80 % d'humidité relative sans condensation
- Plage de température hors fonctionnement (stockage) : -40 à 60 °C
- En présence de champs électromagnétiques, la sortie de l'appareil HP Photosmart peut être légèrement déformée.
- HP recommande d'utiliser un câble USB de 3 mètres au maximum afin de réduire le bruit provoqué par les champs électromagnétiques élevés qui peuvent se produire

Rendement des cartouches d'impression

L'encre contenue dans les cartouches est utilisée de différentes manières au cours du processus d'impression, y compris lors de l'initialisation, qui prépare le périphérique et les cartouches en vue de l'impression, ou encore lors de l'entretien des têtes d'impression, qui permet de nettoyer les buses et assurer que l'encre s'écoule en douceur. En outre, une certaine quantité d'encre demeure dans la cartouche après utilisation. Pour plus d'informations, voir www.hp.com/go/inkusage.

Visitez le site Web www.hp.com/pageyield pour plus d'informations sur les rendements de cartouches estimés.

Déclarations de conformité

L'appareil HP Photosmart respecte les exigences définies par les organismes de réglementation de votre pays/région. Pour une liste complète des déclarations de conformité aux réglementations, reportez-vous à l'aide en ligne.

Numéro d'identification réglementaire de modèle

Un numéro de modèle réglementaire a été attribué à votre produit dans un souci d'identification et de respect de la réglementation. Le numéro de modèle réglementaire de votre produit est le SDGOB-0732. Vous ne devez pas confondre ce numéro réglementaire avec le nom commercial du produit (HP Photosmart série D5300, etc.) ou le numéro du produit (Q8360A, etc.).

Garantie

Produit HP	Durée de la garantie limitée
Supports logiciels	90 jours
Imprimante	1 an
Cartouches d'encre	Jusqu'à épuisement de l'encre HP ou jusqu'à expiration de la date de garantie imprimée sur la cartouche (selon le cas qui se produira en premier). Cette garantie ne couvre pas les produits utilisant de l'encre HP qui ont été reconditionnés, mal utilisés ou altérés.
Accessoires	1 an, sauf indication contraire

A. Extension de garantie limitée

- Hewlett-Packard (HP) garantit au client utilisateur final que les produits HP décrits précédemment sont exempts de défauts de matériaux et malfaçons pendant la durée indiquée ci-dessus, à compter de la date d'achat par le client.
- Pour les logiciels, la garantie limitée HP est valable uniquement en cas d'impossibilité d'exécuter les instructions de programmation. HP ne garantit pas que le fonctionnement du logiciel ne connaîtra pas d'interruptions ni d'erreurs.
- La garantie limitée HP ne couvre que les défauts qui apparaissent dans le cadre de l'utilisation normale du produit et ne couvre aucun autre problème, y compris ceux qui surviennent du fait :
 - d'une mauvaise maintenance ou d'une modification ;
 - de logiciels, de supports, de pièces ou de consommables non fournis ou non pris en charge par HP ;
 - du fonctionnement du produit hors de ses caractéristiques ; ou
 - d'une modification non autorisée ou d'une mauvaise utilisation.
- Pour les imprimantes HP, l'utilisation d'une cartouche d'un autre fournisseur ou d'une cartouche rechargée n'entraîne pas la résiliation de la garantie ni d'un contrat de support HP. Toutefois, si la panne ou les dégâts peuvent être attribués à l'utilisation d'une cartouche d'un autre fournisseur, d'une cartouche rechargée ou d'une cartouche périmée, HP facturera les montants correspondant au temps et au matériel nécessaires à la réparation de l'imprimante.
- Si, pendant la période de garantie applicable, HP est informé d'une défaillance concernant un produit couvert par la garantie HP, HP choisira de réparer ou de remplacer le produit défectueux.
- Si HP est dans l'incapacité de réparer ou de remplacer, selon le cas, un produit défectueux couvert par la garantie HP, HP devra, dans un délai raisonnable après avoir été informé du défaut, rembourser le prix d'achat du produit.
- HP ne sera tenu à aucune obligation de réparation, de remplacement ou de remboursement tant que le client n'aura pas retourné le produit défectueux à HP.
- Tout produit de remplacement peut être neuf ou comme neuf, pourvu que ses fonctionnalités soient au moins équivalentes à celles du produit remplacé.
- Les produits HP peuvent contenir des pièces, des composants ou des matériels reconditionnés équivalents à des neufs en termes de performances.
- La garantie limitée HP est valable dans tout pays dans lequel le produit HP couvert est distribué par HP. Des contrats apportant des services de garantie supplémentaires, tels que la réparation sur site, sont disponibles auprès des services de maintenance agréés par HP dans les pays dans lequel le produit est distribué par HP ou par un importateur agréé.

B. Restrictions de garantie

DANS LA MESURE OÙ LES LOIS LOCALES L'AUTORISENT, HP OU SES FOURNISSEURS TIERS NE FONT AUCUNE AUTRE GARANTIE OU CONDITION, EXPRÉSSE OU IMPLICITE, EN CE QUI CONCERNE LES PRODUITS HP ET NIENT TOUTE GARANTIE IMPLICITE DE COMMERCIALISATION, DE QUALITÉ SATISFAISANTE OU D'ADAPTATION À UN BUT PARTICULIER.

C. Restrictions de responsabilité

- Dans la mesure où les lois locales l'autorisent, les recours énoncés dans cette déclaration de garantie constituent les recours exclusifs du client.
- DANS LA MESURE OÙ LES LOIS LOCALES L'AUTORISENT, EXCEPTION FAITE DES OBLIGATIONS SPÉCIFIQUEMENT ÉNONCÉES DANS LA PRÉSENTE DÉCLARATION DE GARANTIE, HP OU SES FOURNISSEURS TIERS NE POURRONT ÊTRE TENUS POUR RESPONSABLES DE DOMMAGES DIRECTS, INDIRECTS, SPÉCIAUX OU ACCIDENTELS, QU'ILS SOIENT BASÉS SUR UN CONTRAT, UN PRÉJUDICE OU TOUTE AUTRE THÉORIE LÉGALE, QUE CES DOMMAGES SOIENT RÉPUTÉS POSSIBLES OU NON.

D. Lois locales

- Cette déclaration de garantie donne au client des droits juridiques spécifiques. Le client peut également posséder d'autres droits selon les états des États-Unis, les provinces du Canada, et les autres pays ou régions du monde.
- Si cette déclaration de garantie est incompatible avec les lois locales, elle sera considérée comme étant modifiée pour être conforme à la loi locale. Selon ces lois locales, certaines renonciations et limitations de cette déclaration de garantie peuvent ne pas s'appliquer au client. Par exemple, certains états des États-Unis, ainsi que certains gouvernements hors des États-Unis (y compris certaines provinces du Canada), peuvent :
 - exclure les renonciations et limitations de cette déclaration de garantie des droits statutaires d'un client (par exemple au Royaume-Uni) ;
 - restreindre d'une autre manière la possibilité pour un fabricant d'imposer ces renonciations et limitations ; ou
 - accorder au client des droits de garantie supplémentaires, spécifier la durée des garanties implicites que le fabricant ne peut nier, ou ne pas autoriser les limitations portant sur la durée des garanties implicites.
- EXCEPTÉ DANS LA MESURE AUTORISÉE PAR LA LÉGISLATION, LES TERMES DE LA PRÉSENTE DÉCLARATION DE GARANTIE N'EXCLUENT, NE LIMITENT NI NE MODIFIENT LES DROITS STATUTAIRES OBLIGATOIRES APPLICABLES À LA VENTE DES PRODUITS HP AUXDITS CLIENTS, MAIS VIENNENT S'Y AJOUTER.

Garantie du fabricant HP

Cher client,

Vous trouverez, ci-après, les coordonnées de l'entité HP responsable de l'exécution de la garantie fabricant relative à votre matériel HP dans votre pays.

En vertu de votre contrat d'achat, il se peut que vous disposiez de droits légaux supplémentaires à l'encontre de votre vendeur. Ceux-ci ne sont aucunement affectés par la présente garantie du fabricant HP.

En particulier, si vous êtes un consommateur domicilié en France (départements et territoires d'outre-mer (DOM-TOM) inclus dans la limite des textes qui leur sont applicables), le vendeur reste tenu à votre égard des défauts de conformité du bien au contrat et des vices rédhibitoires hhdans les conditions prévues aux articles 1641 à 1649 du Code civil.

Code de la consommation :

*Art. L. 211-4. - Le vendeur est tenu de livrer un bien conforme au contrat et répond des défauts de conformité existant lors de la délivrance.

Il répond également des défauts de conformité résultant de l'emballage, des instructions de montage ou de l'installation lorsque celle-ci a été mise à sa charge par le contrat ou a été réalisée sous sa responsabilité. "

*Art. L. 211-5. - Pour être conforme au contrat, le bien doit :

1° Être propre à l'usage habituellement attendu d'un bien semblable et, le cas échéant correspondre à la description donnée par le vendeur et posséder les qualités que celui-ci a présentées à l'acheteur sous forme d'échantillon ou de modèle ;

- présenter les qualités qu'un acheteur peut légitimement attendre eu égard aux déclarations publiques faites par le vendeur, par le producteur ou par son représentant, notamment dans la publicité ou l'étiquetage ;

2° Ou présenter les caractéristiques définies d'un commun accord par les parties ou être propre à tout usage spécial recherché par l'acheteur, porté à la connaissance du vendeur et que ce dernier a accepté. "

Code civil :

*Code civil Article 1641 : Le vendeur est tenu de la garantie à raison des défauts cachés de la chose vendue qui la rendent impropre à l'usage auquel on la destine, ou qui diminuent tellement cet usage, que l'acheteur ne l'aurait pas acquise, ou n'en aurait donné qu'un moindre prix, s'il les avait connus.

*Code civil Article 1648 : L'action résultant des vices rédhibitoires doit être intentée par l'acquéreur dans un délai de deux ans à compter de la découverte du vice. "

France : Hewlett-Packard France, SAS, 80, rue Camille Desmoulins, 92788 Issy les Moulineaux Cedex 9

Belgique : Hewlett-Packard Belgium BVBA/SPRL, 1, rue de l'Aéronef, B-1140 Brussels

Luxembourg : Hewlett-Packard Luxembourg SCA, 7a, rue Robert Stümper, L-2557 Luxembourg-Gasperich



www.hp.com/support

Africa (English speaking)	+27 11 2345872	
Afrique (francophone)	+33 1 4993 9230	
	021 67 22 80	الجزائر
Argentina (Buenos Aires)	54-11-4708-1600	
Argentina	0-800-555-5000	
Australia	www.hp.com/support/australia	
Österreich	www.hp.com/support	
	17212049	البحرين
België	www.hp.com/support	
Belgique	www.hp.com/support	
Brasil (Sao Paulo)	55-11-4004-7751	
Brasil	0-800-709-7751	
Canada	1-(800)-474-6836 (1-800 hp invent)	
Central America & The Caribbean	www.hp.com/support	
Chile	800-360-999	
中国	www.hp.com/support/china	
Colombia (Bogotá)	571-606-9191	
Colombia	01-8000-51-4746-8368	
Costa Rica	0-800-011-1046	
Česká republika	810 222 222	
Danmark	www.hp.com/support	
Ecuador (Andinatel)	1-999-119 ☎ 800-711-2884	
Ecuador (Pacifitel)	1-800-225-528 ☎ 800-711-2884	
	(02) 6910602	مصر
El Salvador	800-6160	
España	www.hp.com/support	
France	www.hp.com/support	
Deutschland	www.hp.com/support	
Ελλάδα (από το εξωτερικό)	+ 30 210 6073603	
Ελλάδα (εντός Ελλάδας)	801 11 75400	
Ελλάδα (από Κύπρο)	800 9 2654	
Guatemala	1-800-711-2884	
香港特別行政區	www.hp.com/support/hongkong	
Magyarország	06 40 200 629	
India	www.hp.com/support/india	
Indonesia	www.hp.com/support	
	+971 4 224 9189	العراق
	+971 4 224 9189	الكويت
	+971 4 224 9189	لبنان
	+971 4 224 9189	قطر
	+971 4 224 9189	اليمن
Ireland	www.hp.com/support	
	1-700-503-048	ישראל
Italia	www.hp.com/support	
Jamaica	1-800-711-2884	

日本	www.hp.com/support/japan	
	0800 222 47	الأردن
한국	www.hp.com/support/korea	
Luxembourg	www.hp.com/support	
Malaysia	www.hp.com/support	
Mauritius	(262) 262 210 404	
México (Ciudad de México)	55-5258-9922	
México	01-800-472-68368	
	081 005 010	المغرب
Nederland	www.hp.com/support	
New Zealand	www.hp.com/support	
Nigeria	(01) 271 2320	
Norge	www.hp.com/support	
	24791773	نمسا
Panamá	1-800-711-2884	
Paraguay	009 800 54 1 0006	
Perú	0-800-10111	
Philippines	www.hp.com/support	
Polska	0801 800 235	
Portugal	www.hp.com/support	
Puerto Rico	1-877-232-0589	
República Dominicana	1-800-711-2884	
Reunion	0820 890 323	
România	0801 033 390	
Россия (Москва)	+7 495 7773284	
Россия (Санкт-Петербург)	+7 812 3324240	
	800 897 1415	السعودية
Singapore	www.hp.com/support/singapore	
Slovensko	0850 111 256	
South Africa (RSA)	0860 104 771	
Suomi	www.hp.com/support	
Sverige	www.hp.com/support	
Switzerland	www.hp.com/support	
臺灣	www.hp.com/support/taiwan	
ໄທ	www.hp.com/support	
	071 891 391	تونس
Trinidad & Tobago	1-800-711-2884	
Türkiye	+90 (212)291 38 65	
Україна	(044) 230-51-06	
	600 54 47 47	الإمارات العربية المتحدة
United Kingdom	www.hp.com/support	
United States	1-(800)-474-6836 (1-800 hp invent)	
Uruguay	0004-054-177	
Venezuela (Caracas)	58-212-278-8666	
Venezuela	0-800-474-68368	
Việt Nam	www.hp.com/support	