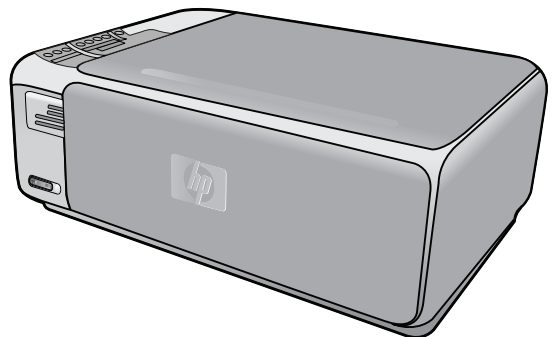


HP Photosmart C4380 All-in-One series



Basics Guide
Guide d'utilisation



Hewlett-Packard Company notices

The information contained in this document is subject to change without notice.

All rights reserved. Reproduction, adaptation, or translation of this material is prohibited without prior written permission of Hewlett-Packard, except as allowed under copyright laws. The only warranties for HP products and services are set forth in the express warranty statements accompanying such products and services. Nothing herein should be construed as constituting an additional warranty. HP shall not be liable for technical or editorial errors or omissions contained herein.

© 2007 Hewlett-Packard Development Company, L.P.

Windows, Windows 2000, and Windows XP are U.S. registered trademarks of Microsoft Corporation.

Windows Vista is either a registered trademark or trademark of Microsoft Corporation in the United States and/or other countries.

Intel and Pentium are trademarks or registered trademarks of Intel Corporation or its subsidiaries in the United States and other countries.

Avis publiés par la société Hewlett-Packard

Les informations contenues dans ce document peuvent faire l'objet de modifications sans préavis.

Tous droits réservés. La reproduction, l'adaptation ou la traduction de ce matériel est interdite sans l'accord écrit préalable de Hewlett-Packard, sauf dans les cas permis par la législation relative aux droits d'auteur. Les seules garanties relatives aux produits et services HP sont décrites dans les déclarations de garantie expresse accompagnant lesdits produits et services. Aucun élément de ce document ne constitue une garantie supplémentaire. Hewlett-Packard ne saurait être tenu pour responsable des erreurs ou omissions techniques ou rédactionnelles de ce document.

© 2007 Hewlett-Packard Development Company, L.P.

Windows, Windows 2000 et Windows XP sont des marques déposées de Microsoft Corporation aux Etats-Unis.

Windows Vista est une marque déposée ou une marque de Microsoft Corporation aux Etats-Unis et/ou dans d'autres pays.

Intel et Pentium sont des marques ou des marques déposées d'Intel Corporation ou de ses filiales aux Etats-Unis et dans d'autres pays.

HP Photosmart C4380 All-in-One series Basics Guide

English




Contents

1	HP All-in-One overview	
	The HP All-in-One at a glance.....	5
	Control panel buttons.....	6
	Find more information.....	7
2	Network setup	
	Integrated wireless WLAN 802.11 network setup.....	8
	Wireless ad hoc network setup.....	10
	Connect to additional computers on a network.....	13
	Change the HP All-in-One from a USB connection to a network connection.....	13
	Manage your network settings.....	14
3	Use the HP All-in-One features	
	Load originals and load paper.....	16
	Avoid paper jams.....	18
	Print 10 x 15 cm (4 x 6 inch) photos.....	19
	Scan an image or document.....	20
	Make a copy.....	20
	Replace the print cartridges.....	21
	Clean the HP All-in-One.....	23
4	Troubleshooting and support	
	Uninstall and reinstall the software.....	25
	Hardware setup troubleshooting.....	25
	Wireless setup troubleshooting.....	28
	Clear paper jams.....	30
	Print cartridge troubleshooting.....	31
	Support process.....	32
5	Technical information	
	System requirements.....	33
	Product specifications.....	33
	Print cartridge yield.....	33
	Regulatory notices.....	33
	Warranty.....	35

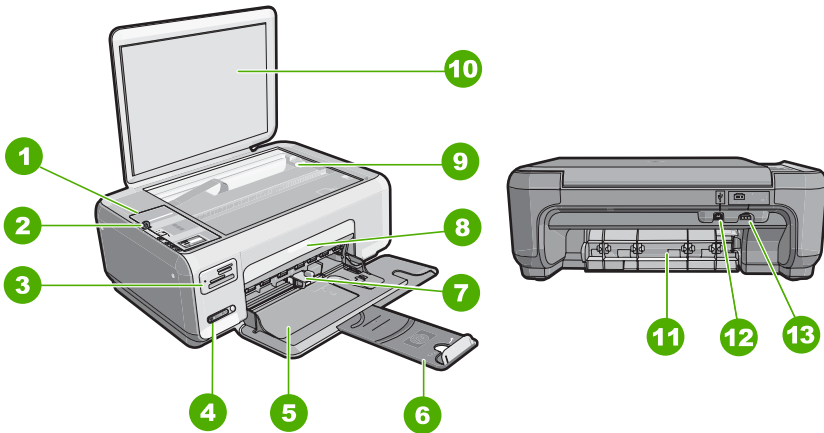
1 HP All-in-One overview

Use the HP All-in-One to quickly and easily accomplish tasks such as making a copy, scanning documents, or printing photos from a memory card. You can access many HP All-in-One functions directly from the control panel, without turning on your computer.

 **NOTE:** This guide introduces basic operations and troubleshooting, as well as provides information for contacting HP support and ordering supplies.

The onscreen Help details the full range of features and functions, including use of the HP Photosmart software that came with the HP All-in-One.

The HP All-in-One at a glance



Label	Description
1	Control panel
2	On button
3	Memory card slots
4	Wireless network indicator light and button
5	Input tray
6	Tray extender
7	Paper-width guide
8	Print cartridge door
9	Glass
10	Lid backing
11	Rear door

(continued)

Label	Description
12	Rear USB port
13	Power connection*





* Use only with the power adapter supplied by HP.

Control panel buttons



Label	Icon	Name and Description
1		On button: Turns the HP All-in-One on or off. When the HP All-in-One is off, a minimal amount of power is still used by the device. To completely remove power, turn the HP All-in-One off, and then unplug the power cord.
2		Quality button: Changes the copy quality or the quality of photos you print from a memory card. The default quality for both plain and photo papers is two stars. However, the quality produced varies depending on the paper type. For plain paper, two stars represents normal quality. For photo paper, two stars represents best quality.
3		Size button: Changes the image size to 100% (Actual Size), fits it to the page (Resize to Fit), or prints borderless images (Borderless). The default setting is 100% for plain paper and borderless for photo paper.
4		Copies button: Specifies the desired number of copies.

(continued)

Label	Icon	Name and Description
5		Cancel button: Stops a task (such as scanning or copying) or resets settings (such as Quality and Copies).
6		Scan button: Starts a scan. When a memory card is inserted, this button advances to the next photo on the memory card when pressed.
7		Start Copy Black button: Starts a black-and-white copy. In certain situations (for example, after clearing a paper jam), this button resumes printing. When a memory card is inserted, this button acts as a previous image button.
8		Start Copy Color button: Starts a color copy. In certain situations (for example, after clearing a paper jam), this button resumes printing. When a memory card is inserted, this button starts printing the image currently on the display.

Find more information

A variety of resources, both printed and onscreen, provide information about setting up and using the HP All-in-One.

- **Setup Guide**
The Setup Guide provides instructions for setting up the HP All-in-One and installing software. Make sure you follow the steps in the Setup Guide in order. If you have problems during setup, see Troubleshooting in the last section of the Setup Guide, or see [“Troubleshooting and support” on page 25](#) in this guide.
- **Onscreen Help**
The onscreen Help provides detailed instructions on features of the HP All-in-One that are not described in this User Guide, including features that are only available using the software you installed with the HP All-in-One.
- www.hp.com/support
If you have Internet access, you can get help and support from the HP Web site. This Web site offers technical support, drivers, supplies, and ordering information.

2 Network setup

This section describes how to connect the HP All-in-One to a network and how to view and manage network settings.

For optimal performance and security in your wireless network, HP recommends you use a wireless router or access point (802.11) to connect the HP All-in-One and the other network elements. When network elements are connected through a wireless router or access point, this is called an **infrastructure** network.

If you connect the HP All-in-One directly to a wireless-capable computer, without using a wireless router or access point, this is known as an **ad hoc** network. You might only be able to connect to one wireless device at a time with an ad hoc connection.

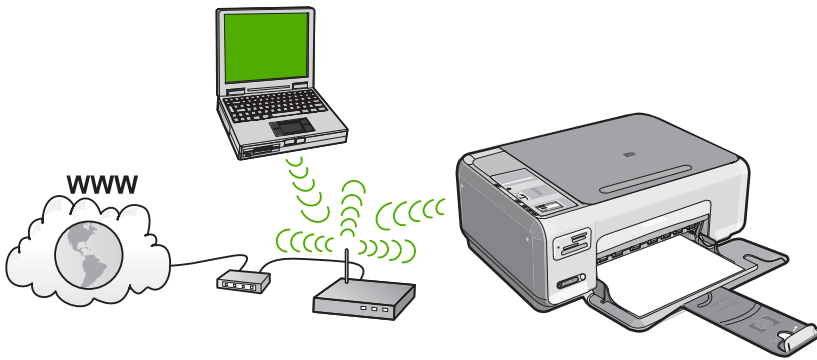
The advantages of a wireless infrastructure network as compared to an ad hoc network include:

- Advanced network security
- Enhanced reliability
- Network flexibility
- Better performance, especially with 802.11 g mode

If you want to:	See this section:
Connect to a wireless network with a wireless router (infrastructure).	“Integrated wireless WLAN 802.11 network setup” on page 8
Connect directly to a wireless-capable computer without a wireless router (ad-hoc).	“Wireless ad hoc network setup” on page 10
Add connections to more computers on the network.	“Connect to additional computers on a network” on page 13
Change the HP All-in-One from a USB connection to a network connection. NOTE: Use the instructions in this section if you first installed the HP All-in-One with a USB connection, and you now want to change to a wireless network connection.	“Change the HP All-in-One from a USB connection to a network connection” on page 13
Find troubleshooting information.	“Wireless setup troubleshooting” on page 28

Integrated wireless WLAN 802.11 network setup

Use this section if you want to connect the HP All-in-One to a computer on a wireless network using a wireless router or access point (802.11). HP recommends this method.



<p>To set up the HP All-in-One on an integrated wireless WLAN 802.11 network, you need to do the following:</p>	<p>See this section:</p>
<p>First, collect all of the required materials.</p>	<p>“What you need for an integrated wireless WLAN 802.11 network” on page 9</p>
<p>Next, install the software and connect the HP All-in-One to the wireless router.</p>	<p>“Connect to an integrated wireless WLAN 802.11 network” on page 9</p>

What you need for an integrated wireless WLAN 802.11 network

To connect the HP All-in-One to an integrated wireless WLAN 802.11 network, you will need the following:

- A wireless 802.11 network that includes a wireless router or access point.
- A desktop computer or laptop with either wireless networking support, or a network interface card (NIC). The computer must be connected to the wireless network that you intend to install the HP All-in-One on.
- If you connect the HP All-in-One on a wireless network that has Internet access, HP recommends that you use a wireless router (access point or base station) that uses Dynamic Host Configuration Protocol (DHCP).
- Network name (SSID).
- WEP key or WPA Passphrase (if needed).

Connect to an integrated wireless WLAN 802.11 network

The HP Photosmart Software CD and included USB setup cable provide an easy way to connect the HP All-in-One to your wireless network.

△ **CAUTION:** To prevent other users from accessing your wireless network, HP strongly recommends using a password or passphrase (WPA or WEP security) and a unique network name (SSID) for your wireless router. Your wireless router might have been shipped with a default network name, which is typically the manufacturer name. If you use the default network name, your network can be easily accessed by other users using the same default network name (SSID). It also means that the HP All-in-One might accidentally connect to a different wireless network in your area which uses the same network name. If this happens you will not be able to access the HP All-in-One. For more information on how to change the network name, see the documentation that came with your wireless router.

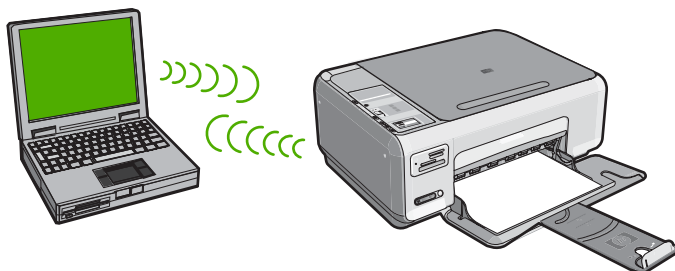
📄 **NOTE:** HP provides an online tool that might be able to find your wireless security settings automatically. Go to: www.hp.com/go/networksetup.

To connect the HP All-in-One

1. Insert the HP Photosmart Software CD in the computer CD-ROM drive.
2. Follow the instructions on the screen.
When you are prompted, connect the HP All-in-One to the computer using the USB setup cable included in the box. The HP All-in-One will attempt to connect to the network. If the connection fails, follow the prompts to correct the problem, and then try again.
3. When the setup is finished, you will be prompted to disconnect the USB cable and test the wireless network connection. Once the HP All-in-One connects successfully to the network, install the software on each computer that will use the device over the network.

Wireless ad hoc network setup

Use this section if you want to connect the HP All-in-One directly to a wireless-capable computer without using a wireless router or access point.



In order to connect the HP All-in-One to your computer (ad hoc), you need to create an ad hoc network profile on your computer. This includes choosing a network name (SSID) and WEP security (optional but recommended) for your ad hoc network.

To set up the HP All-in-One on a wireless ad hoc network, you need to do the following:	See this section:
First, collect all of the required materials.	"What you need for an ad hoc network" on page 11
Next, prepare your computer by creating a network profile.	"Create a network profile for a Windows XP computer" on page 11 "Create a network profile for other operating systems" on page 12
Finally, install the software.	"Connect to a wireless ad hoc network" on page 12


What you need for an ad hoc network

To connect the HP All-in-One to a Windows computer with an ad hoc connection, the computer must have a wireless network adapter and an ad hoc profile.


Create a network profile for a Windows XP computer

Prepare your computer for an ad hoc connection by creating a network profile.


To create a network profile

 **NOTE:** The HP All-in-One comes configured with a network profile with **hpsetup** as the network name (SSID). However, for security and privacy HP recommends you create a new network profile on your computer as described here.


1. In the **Control Panel**, double-click **Network Connections**.
2. On the **Network Connections** window, right-click the **Wireless Network Connection**. If you see **Enable** on the pop-up menu, select it. Otherwise, if you see **Disable** on the menu, the wireless connection is already enabled.
3. Right-click the **Wireless Network Connection** icon, and then click **Properties**.
4. Click the **Wireless Networks** tab.
5. Select the **Use Windows to configure my wireless network settings** check box.
6. Click **Add**, and then do the following:
 - a. In **Network name (SSID)** box, type in a unique network name of your choice.

 **NOTE:** The network name is case sensitive, so it is important to remember any uppercase (capital) and lowercase (small) letters.

- b. If there is a **Network Authentication** list, select **Open**. Otherwise, go to the next step.
- c. In the **Data encryption** list, select **WEP**.

 **NOTE:** It is possible to create a network that does not use a WEP key. However, HP recommends using a WEP key in order to secure your network.

- d. Make sure that the check box is **not** selected next to **The key is provided for me automatically**. If it is selected, click the check box to clear it.


- e. In the **Network key** box, type a WEP key that has **exactly 5** or **exactly 13** alphanumeric (ASCII) characters. For example, if you enter 5 characters, you might enter **ABCDE** or **12345**. Or, if you enter 13 characters, you might enter **ABCDEF1234567**. (12345 and ABCDE are examples only. Select a combination of your choosing.)
Alternatively, you can use HEX (hexadecimal) characters for the WEP key. A HEX WEP key must be 10 characters for 40 bit encryption, or 26 characters for 128 bit encryption.
 - f. In the **Confirm network key** box, type the same WEP key you typed in the previous step.
 - g. Write down the WEP key exactly as you typed it, including uppercase and lowercase letters.
-
-  **NOTE:** You must remember the exact uppercase (capital) and lowercase (small) letters. If you enter your WEP key incorrectly on the HP All-in-One, the wireless connection will fail.
-
- h. Select the check box for **This is a computer-to-computer (ad hoc) network; wireless access points are not used.**
 - i. Click **OK** to close the **Wireless network properties** window, and then click **OK** again.
 - j. Click **OK** again to close the **Wireless Network Properties Connection** window.

Create a network profile for other operating systems

If you have an operating system other than Windows XP, HP recommends that you use the configuration program that came with your wireless LAN card. To find the configuration program for your wireless LAN card, access your computer's list of programs.

Using the LAN card configuration program, create a network profile that has the following values:

- **Network name (SSID):** Mynetwork (example only)

 **NOTE:** You should create a network name that is unique and easy for you to remember. Just remember that the network name is case-sensitive. Therefore, you must remember which letters are uppercase and lowercase.

- **Communication mode:** Ad Hoc
- **Encryption:** enabled

Connect to a wireless ad hoc network

The HP Photosmart Software CD and included USB setup cable provide an easy way to connect the HP All-in-One directly to your computer for an ad-hoc wireless network.

To connect the HP All-in-One

1. Insert the HP Photosmart Software CD in the computer CD-ROM drive.
2. Follow the instructions on the screen.
When you are prompted, connect the HP All-in-One to the computer using the USB setup cable included in the box. The HP All-in-One will attempt to connect to the network. If the connection fails, follow the prompts to correct the problem, and then try again.
3. When the setup is finished, you will be prompted to disconnect the USB cable and test the wireless network connection. Once the HP All-in-One connects successfully to the network, install the software on each computer that will use the device over the network.

Connect to additional computers on a network

You can share the HP All-in-One on a network so that more computers can use it. If the HP All-in-One is already connected to a computer on the network, you must install the HP All-in-One software for each additional computer. During the installation, the software will discover the HP All-in-One on the network for each of the computers. Once you have set up the HP All-in-One on the network you will not need to configure it again when you add additional computers.

To install the Windows HP All-in-One software on additional networked computers

1. Quit all applications running on your computer, including any virus detection software.
2. Insert the Windows CD that came with the HP All-in-One into the CD-ROM drive on your computer and follow the onscreen instructions.
3. If a dialog box about firewalls appears, follow the instructions. If you see firewall pop-up messages, you must always accept or allow the pop-up messages.
4. On the **Connection Type** screen, select **Through the network**, and then click **Next**.
The **Searching** screen appears as the Setup program searches for the HP All-in-One on the network.
5. On the **Printer Found** screen, verify that the printer description is correct.
If more than one printer is found on the network, the **Printers Found** screen appears. Select the HP All-in-One you want to connect.
6. Follow the prompts to install the software.
When you have finished installing the software, the HP All-in-One is ready for use.
7. If you disabled any virus detection software on your computer, make sure to enable it again.
8. To test your network connection, go to your computer and print a self-test report to the HP All-in-One.

Change the HP All-in-One from a USB connection to a network connection

If you first install the HP All-in-One with a USB connection, you can later change to a wireless network connection. If you already understand how to connect to a network, you can use the general directions below.

To change a USB connection to an integrated wireless WLAN 802.11 connection

1. Unplug the USB connection from the back of the HP All-in-One.
2. Insert the HP All-in-One CD in the computer CD-ROM drive.
3. Follow the onscreen instructions for a wireless network installation.
4. When the installation is complete, open **Printers and Faxes** (or **Printers**) in the **Control Panel** and delete the printers for the USB installation.

For more detailed instructions on connecting the HP All-in-One to a network, see:

- [“Integrated wireless WLAN 802.11 network setup”](#) on page 8
- [“Wireless ad hoc network setup”](#) on page 10

Manage your network settings

You can manage network settings for the HP All-in-One through the HP All-in-One control panel.

Change basic network settings from the control panel

The HP All-in-One control panel enables you to perform a variety of network management tasks. This includes printing the network settings, restoring the network defaults, turning the wireless radio on and off, and printing a wireless network test.

Print network settings

You can print a network configuration page to see network settings such as the IP address, communication mode, and network name (SSID).

1. Press the **Wireless** button on the front of the HP All-in-One.
2. Press the button next to the ▼ icon on the display until **Print Network Configuration Page** is highlighted, and then press the button next to **OK**.

Restore network defaults

You can reset the network settings to what they were when you purchased the HP All-in-One.

1. Press the **Wireless** button on the front of the HP All-in-One.
2. Press the button next to the ▼ icon on the display until **Restore Network Defaults** is highlighted, and then press the button next to **OK**.
3. Confirm that you want to restore the network defaults.

Turn the wireless radio on and off

The wireless radio is off by default, but when you install the software and connect the HP All-in-One to the network, the wireless radio is turned on automatically. The blue light on the front of the HP All-in-One indicates that the wireless radio is on. In order to stay connected to a wireless network, the radio must stay on. However, if the HP All-in-One is connected directly to a computer with a USB connection, the radio is not used. In this case you might want to turn the radio off.

1. Press the **Wireless** button on the front of the HP All-in-One.
2. Press the button next to the ▼ icon on the display until **Turn Radio On** or **Turn Radio Off** is highlighted, and then press the button next to **OK**.

Print the wireless network test

The wireless network test performs a series of diagnostic tests to determine whether network setup is successful. If an issue is detected, a recommendation on how to correct the issue will be included on the printed report. You can print the wireless network test at any time.

1. Press the **Wireless** button on the front of the HP All-in-One.
2. Press the button next to the ▼ icon on the display until **Wireless Network Test** is highlighted, and then press the button next to **OK**.
The **Wireless Network Test** prints.

3 Use the HP All-in-One features

This chapter includes information about how to use the HP All-in-One for basic operations. In addition, it provides instructions about how to load paper and replace the print cartridges.


Load originals and load paper

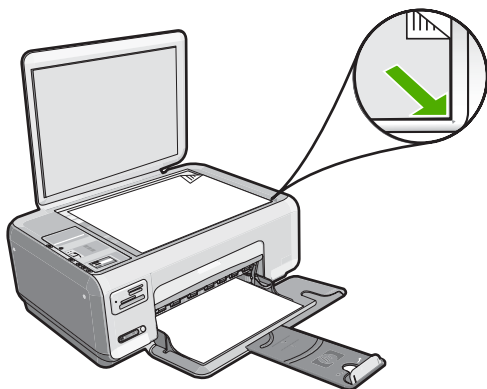
You can load many different types and sizes of paper in the HP All-in-One, including letter or A4 paper, photo paper, transparencies, envelopes, and HP CD/DVD tattoo labels. By default, the HP All-in-One is set to detect the size and type of paper you load in the input tray automatically and then adjust its settings to generate the highest quality output for that paper.

If you are using special papers, such as photo paper, transparency films, envelopes, or labels, or if you experience poor print quality using the **Automatic** setting, you can manually set the paper size and type for print and copy jobs.

To load an original on the scanner glass

1. Lift the lid on the HP All-in-One.
2. Load your original print side down on the right front corner of the glass.

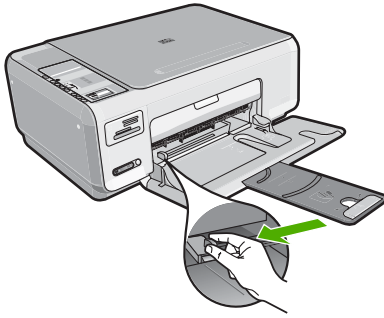
 **TIP:** For more help on loading an original, refer to the engraved guides along the edge of the glass.



3. Close the lid.

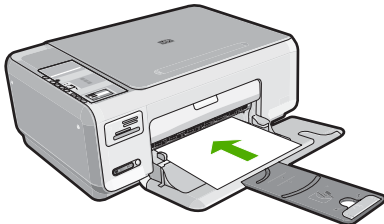
To load full-size paper

1. Slide the paper-width guide to its outermost position.



NOTE: If you are using letter, A4, or smaller paper, make sure the tray extender is open all the way.

2. Tap a stack of paper on a flat surface to align the edges, and then check the paper for the following:
 - Make sure it is free of rips, dust, wrinkles, and curled or bent edges.
 - Make sure all the paper in the stack is the same size and type.
3. Insert the stack of paper into the input tray with the short edge forward and the print side down. Slide the stack of paper forward until it stops.

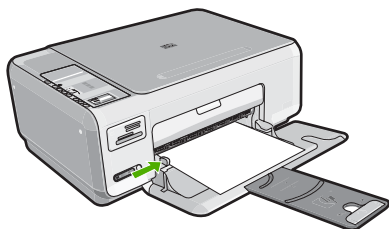


CAUTION: Make sure that the HP All-in-One is idle and silent when you load paper into the input tray. If the HP All-in-One is servicing the print cartridges or otherwise engaged in a task, the paper stop inside the device might not be in place. You could push the paper too far forward, causing the HP All-in-One to eject blank pages.

TIP: If you are using letterhead, insert the top of the page first with the print side down.

4. Slide the paper-width guide inward until it stops at the edge of the paper. Do not overload the input tray; make sure the stack of paper fits within the input tray and is no higher than the top of the paper-width guide.


NOTE: When you use legal-size paper, leave the tray extender closed.



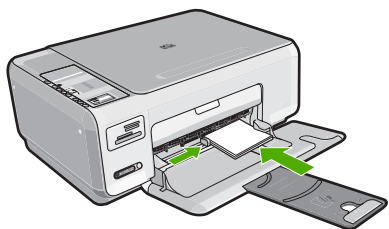
To load 10 x 15 cm (4 x 6 inch) photo paper in the input tray

1. Remove all paper from the input tray.
2. Insert the stack of photo paper into the far-right side of the input tray with the short edge forward and the print side down. Slide the stack of photo paper forward until it stops.

If the photo paper you are using has perforated tabs, load the photo paper so that the tabs are closest to you.

 **TIP:** For more help on loading small-size photo paper, refer to the guides engraved in the base of the input tray for loading photo paper.

3. Slide the paper-width guide inward until it stops at the edge of the paper. Do not overload the input tray; make sure the stack of paper fits within the input tray and is no higher than the top of the paper-width guide.



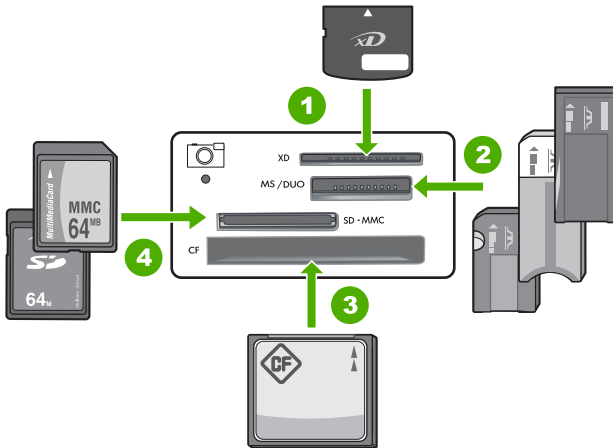
Avoid paper jams

To help avoid paper jams, follow these guidelines.

- Remove printed papers from the output tray frequently.
- Prevent curled or wrinkled paper by storing all unused paper flat in a resealable bag.
- Ensure that paper loaded in the input tray lays flat and the edges are not bent or torn.
- Do not combine different paper types and paper sizes in the input tray; the entire stack of paper in the input tray must be the same size and type.
- Adjust the paper-width guide in the input tray to fit snugly against all paper. Make sure the paper-width guide does not bend the paper in the input tray.
- Do not overload the input tray; make sure the stack of paper fits within the input tray and is no higher than the top of the paper-width guide.
- Do not force paper too far forward in the input tray.
- Use paper types that are recommended for the HP All-in-One.

Print 10 x 15 cm (4 x 6 inch) photos

You can select specific photos on your memory card to print as 10 x 15 cm (4 x 6 inch) photos.



1	xD-Picture Card
2	Memory Stick, Memory Stick Pro, Memory Stick Select, Memory Stick Magic Gate, Memory Stick Duo or Duo Pro (adapter optional), or Memory Stick Micro (adapter required)
3	CompactFlash (CF) types I and II
4	Secure Digital (SD), Secure Digital Mini (adapter required), Secure Digital High Capacity (SDHC), MultiMediaCard (MMC), MMC Plus, MMC Mobile (RS-MMC; adapter required), TransFlash MicroSD Card, or Secure MultiMedia Card


To print one or more 10 x 15 cm (4 x 6 inch) photos

1. Insert your memory card into the appropriate slot on the HP All-in-One. The most recent image on the card appears on the display.



2. Load 10 x 15 cm (4 x 6 inch) photo paper in the input tray.
3. Press the buttons next to the ▲ and ▼ icons on the display to scroll through the photos on your memory card until the photo you want to print appears.


4. Do one of the following:
 - For faster printing with slightly reduced resolution, leave the **Quality** setting at best resolution (as indicated by the two star icons on the display).
 - For much faster printing with moderately reduced resolution, press the **Quality** button until one star icon appears on the display (indicating normal resolution).
 - For maximum resolution, press the **Quality** button until three star icons appear on the display.
5. Leave the default **Size** setting as **Borderless**.
6. Press the **Copies** button until the number of copies you want to print appears on the display.
7. Press the **Print** button.

 **TIP:** While the photo is printing, you can continue scrolling through the photos on your memory card. When you see a photo you want to print, you can press the **Print** button to add that photo to the print queue.

Scan an image or document

For original documents or images placed on the glass, you can start a scan from your computer or from the HP All-in-One. This section explains the second option: how to scan from the control panel of the HP All-in-One to a computer.

To use the scan features, the HP All-in-One and computer must be connected and turned on. The HP Photosmart Software must also be installed and running on your computer prior to scanning. To verify that the HP Photosmart Software is running on a Windows computer, look for the **HP Digital Imaging Monitor** icon in the system tray at the lower right side of the screen, near the time.

 **NOTE:** Closing the **HP Digital Imaging Monitor** icon in the Windows system tray can cause the HP All-in-One to lose some of its scan functionality. If this happens, you can restore full functionality by restarting your computer or by starting the HP Photosmart Software.

To scan to a computer

1. Load your original print side down on the right front corner of the glass.
2. Ensure that there are no memory cards inserted in the memory card slots on the HP All-in-One.
3. Press **Scan**.
A preview image of the scan appears on your computer, where you can edit it. Any edits that you make apply to the current scan session only.
The HP Photosmart Software has many tools that you can use to edit your scanned image. You can improve the overall image quality by adjusting the brightness, sharpness, color tone, and saturation. You can also crop, straighten, rotate, or resize the image.
4. Make any edits to the preview image, and then click **Accept** when you are finished.

Make a copy


You can make quality copies from the control panel.

To make a copy from the control panel

1. Make sure you have paper loaded in the input tray.
2. Load your original print side down on the right front corner of the glass.
3. Press **Start Copy Black** or **Start Copy Color** to begin copying.

Replace the print cartridges

Follow these instructions when you need to replace print cartridges.


 **NOTE:** When the ink level for the print cartridge is low, a message appears on the display. You can also check the ink levels by using the **Printer Toolbox** available through the HP Photosmart Software on your computer or through the **Print Properties** dialog box on your computer.

If you do not already have replacement print cartridges for the HP All-in-One, you can order them by clicking the **Shop for HP Supplies** icon on your computer. On a Windows computer this is located in the **HP** folder in the **Start** menu.

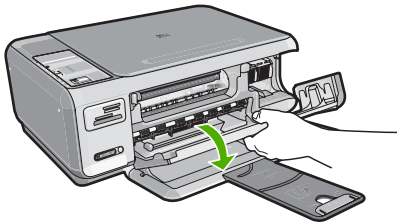
For more information see www.hp.com/buy/supplies.

To replace the print cartridges

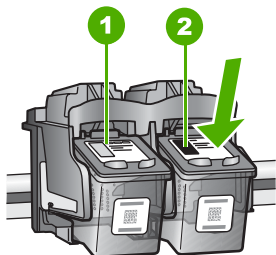
1. Make sure the HP All-in-One is on.

 **CAUTION:** If the HP All-in-One is off when you open the print cartridge door to access the print cartridges, the HP All-in-One will not release the cartridges for changing. You might damage the HP All-in-One if the print cartridges are not docked safely when you try to remove them.

2. Make sure you have letter or A4 unused plain white paper loaded in the input tray.
3. Open the print cartridge door.
The print carriage moves to the far right side of the HP All-in-One.

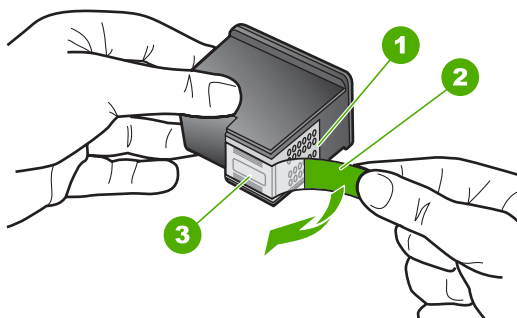


4. Wait until the print carriage is idle and silent, and then lightly press down on a print cartridge to release it.
If you are replacing the tri-color print cartridge, remove the print cartridge from the slot on the left.
If you are replacing the black or photo print cartridge, remove the print cartridge from the slot on the right.



- | | |
|---|---|
| 1 | Print cartridge slot for the tri-color print cartridge |
| 2 | Print cartridge slot for the black and photo print cartridges |

5. Pull the print cartridge towards you out of its slot.
6. If you are removing the black print cartridge in order to install the photo print cartridge, store the black print cartridge in the print cartridge protector or an airtight plastic container.
7. Remove the new print cartridge from its packaging and, being careful to touch only the black plastic, gently remove the plastic tape by using the pink pull tab.



- | | |
|---|---|
| 1 | Copper-colored contacts |
| 2 | Plastic tape with pink pull tab (must be removed before installing) |
| 3 | Ink nozzles under tape |

△ **CAUTION:** Do not touch the copper-colored contacts or ink nozzles. Also, do not re-tape the print cartridges. Doing so can result in clogs, ink failure, and bad electrical connections.

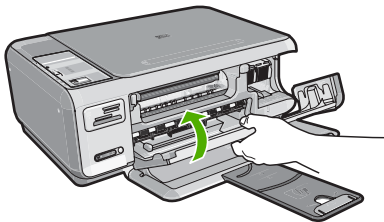


8. Hold the print cartridge with the HP logo on top, and insert the new print cartridge into the empty cartridge slot. Make sure you push the print cartridge in firmly until it snaps into place.

If you are installing the tri-color print cartridge, slide it into the left slot.
If you are installing a black or photo print cartridge, slide it into the right slot.




9. Close the print cartridge door.



If you installed a new print cartridge, the HP All-in-One prints a print cartridge alignment page.

10. When prompted, ensure plain white paper is loaded in the input tray, then press the button next to **OK**.


 **NOTE:** If you have colored paper loaded in the input tray when you align the print cartridges, the alignment will fail. Load unused plain white paper into the input tray, and then try the alignment again.

11. Load the page print side down on the right front corner of the glass, and then press the button next to **OK** to scan the page.

When the **On** button stops flashing, the alignment is complete and the page can be removed. Recycle or discard the page.

Clean the HP All-in-One

To ensure that your copies and scans remain clear, you might need to clean the glass and lid backing. You might also want to dust the exterior of the HP All-in-One.

 **TIP:** You can purchase an HP Cleaning Kit for Inkjet Printers and All-in-Ones (Q6260A) that provides everything needed to safely clean your HP device. For more information, go to: www.shopping.hp.com/accessories-store/printer.

Clean the glass

Fingerprints, smudges, hair, and dust on the main glass surface slow down performance and affect the accuracy of the copy and scan features.

To clean the glass

1. Turn off the HP All-in-One, unplug the power cord, and raise the lid.
2. Clean the glass with a soft cloth or sponge slightly moistened with a nonabrasive glass cleaner.

△ **CAUTION:** Do not use abrasives, acetone, benzene, or carbon tetrachloride on the glass, since they can damage it. Do not place or spray liquid directly on the glass. The liquid might seep under the glass and damage the device.

3. Dry the glass with a dry, soft, lint-free cloth to prevent spotting.
4. Plug in the power cord, and then turn on the HP All-in-One.

Clean the lid backing

Minor debris can accumulate on the white document backing located underneath the lid of the HP All-in-One.

To clean the lid backing

1. Turn off the HP All-in-One, unplug the power cord, and raise the lid.
2. Clean the white document backing with a soft cloth or sponge slightly moistened with a mild soap and warm water.
Wash the backing gently to loosen debris. Do not scrub the backing.
3. Dry the backing with a dry, soft, lint-free cloth.

△ **CAUTION:** Do not use paper-based wipes, as these might scratch the backing.

4. If further cleaning is needed, repeat the previous steps using isopropyl (rubbing) alcohol, and wipe the backing thoroughly with a damp cloth to remove any residual alcohol.

△ **CAUTION:** Be careful not to spill alcohol on the glass or exterior of the HP All-in-One, as this might damage the device.

5. Plug in the power cord, and then turn on the HP All-in-One.


4 Troubleshooting and support

This chapter contains troubleshooting information for the HP All-in-One. Specific information is provided for installation and configuration issues, and some operational topics. For more troubleshooting information, see the onscreen Help that came with your software.

Many issues are caused when the HP All-in-One is connected to the computer using a USB cable before the HP All-in-One software is installed on the computer. If you connected the HP All-in-One to your computer before the software installation screen prompts you to do so, you must follow these steps:

Troubleshooting common setup issues

1. Disconnect the USB cable from the computer.
2. Uninstall the software (if you have already installed it).
3. Restart your computer.
4. Turn off the HP All-in-One, wait one minute, then restart it.
5. Reinstall the HP All-in-One software.

 **CAUTION:** Do not connect the USB cable to the computer until prompted by the software installation screen.


For support contact information, see the inside back cover of this guide.

Uninstall and reinstall the software

If your installation is incomplete, or if you connected the USB cable to the computer before prompted by the software installation screen, you might need to uninstall and then reinstall the software. Do not simply delete the HP All-in-One application files from your computer. Make sure to remove them properly using the uninstall utility provided when you installed the software that came with the HP All-in-One.

To uninstall from a Windows computer and then reinstall

1. On the Windows taskbar, click **Start, Settings, Control Panel** (or just **Control Panel**).
2. Double-click **Add/Remove Programs** (or click **Uninstall a program**).
3. Select **HP Photosmart All-in-One Driver Software**, and then click **Change/Remove**. Follow the onscreen instructions.
4. Disconnect the HP All-in-One from your computer.
5. Restart your computer.

 **NOTE:** It is important that you disconnect the HP All-in-One before restarting your computer. Do not connect the HP All-in-One to your computer until after you have reinstalled the software.

6. Insert the HP All-in-One CD-ROM into your computer's CD-ROM drive and then start the Setup program.
7. Follow the onscreen instructions and the instructions provided in the Setup Guide that came with the HP All-in-One.

Hardware setup troubleshooting

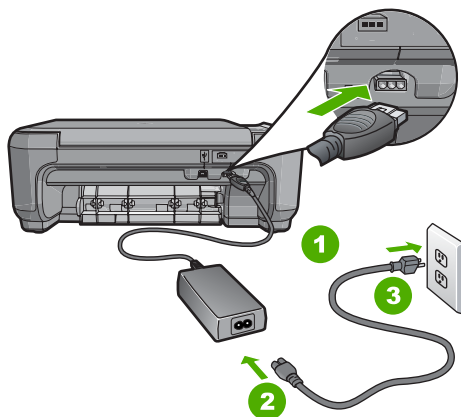
Use this section to solve any problems you might encounter while setting up the HP All-in-One hardware.

The HP All-in-One will not turn on

Cause: The HP All-in-One is not properly connected to a power supply.

Solution

- Make sure the power cord is firmly connected to both the HP All-in-One and the power adapter. Plug the power cord into a power outlet, surge protector, or power strip.



1	Power connection
2	Power cord and adapter
3	Power outlet

- If you are using a power strip, make sure the power strip is on. Or, try plugging the HP All-in-One directly into a power outlet.
- Test the power outlet to make sure it is working. Plug in an appliance that you know works, and see if the appliance has power. If not, then there might be a problem with the power outlet.
- If you plugged the HP All-in-One into a switched outlet, make sure the switch is on. If it is switched to on but still does not work, then there might be a problem with the power outlet.

Cause: You pressed the **On** button too quickly.

Solution: The HP All-in-One might not respond if you press the **On** button too quickly. Press the **On** button once. It might take a few minutes for the HP All-in-One to turn on. If you press the **On** button again during this time, you might turn the device off.

△ **CAUTION:** If the HP All-in-One still does not turn on, it might have a mechanical failure. Unplug the HP All-in-One from the power outlet and contact HP. Go to: www.hp.com/support. If prompted, choose your country/region, and then click **Contact HP** for information on calling for technical support.

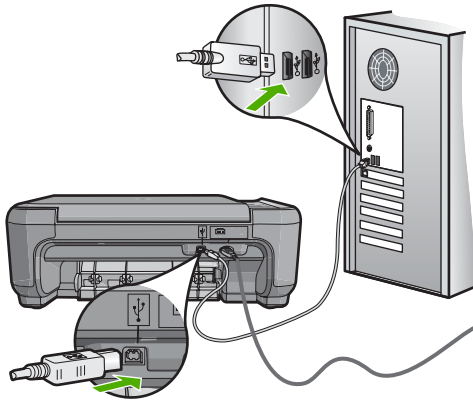
I connected the USB cable, but I am having problems using the HP All-in-One with my computer

Cause: The USB cable was connected before the software was installed. Connecting the USB cable before prompted can cause errors.

Solution: You must first install the software that came with the HP All-in-One before connecting the USB cable. During installation, do not plug in the USB cable until prompted by the onscreen instructions.

Once you have installed the software, connecting your computer to the HP All-in-One with a USB cable is straightforward. Simply plug one end of the USB cable into the back of your

computer and the other into the back of the HP All-in-One. You can connect to any USB port on the back of your computer.



For more information on installing the software and connecting the USB cable, see the Setup Guide that came with the HP All-in-One.

The HP All-in-One does not print

Solution: If the HP All-in-One and computer are not communicating with each other, try the following:

- Look at the **On** light located on the front of the HP All-in-One. If it is not lit, the HP All-in-One is turned off. Make sure the power cord is firmly connected to the HP All-in-One and plugged into a power outlet. Press the **On** button to turn on the HP All-in-One.
- Make sure the print cartridges are installed.
- Make sure you have paper loaded in the input tray.
- Check that the HP All-in-One does not have a paper jam.
- Check that the print carriage is not jammed.
Open the print cartridge door to access the print carriage area. Remove any objects that are blocking the print carriage, including any packing materials. Turn the HP All-in-One off and then turn it on again.
- Check that the HP All-in-One print queue is not paused (Windows) or stopped (Mac). If it is, choose the appropriate setting to resume printing. For more information about accessing the print queue, see the documentation that came with the operating system installed on your computer.
- Check the USB cable. If you are using an older cable, it might not be working properly. Try connecting it to another product to see if the USB cable works. If you experience problems, the USB cable might need to be replaced. Also verify that the cable does not exceed 3 meters (9.8 feet) in length.
- Make sure your computer is USB ready. Some operating systems, such as Windows 95 and Windows NT, do not support USB connections. Check the documentation that came with your operating system for more information.
- Check the connection from the HP All-in-One to your computer. Verify that the USB cable is securely plugged into the USB port on the back of the HP All-in-One. Make sure the other end of the USB cable is plugged into a USB port on your computer. After the cable is connected properly, turn the HP All-in-One off and then on again.
- If you are connecting the HP All-in-One through a USB hub, make sure the hub is turned on. If the hub is on, try connecting directly to your computer.

- Check other printers or scanners. You might need to disconnect older products from your computer.
- Try connecting the USB cable to another USB port on your computer. After you check the connections, try restarting your computer. Turn the HP All-in-One off and then on again.
- If the HP All-in-One is offline, turn the HP All-in-One off and on again. Start a print job.
- If necessary, remove and then install the software you installed with the HP All-in-One again.

For more information on setting up the HP All-in-One and connecting it to your computer, see the Setup Guide that came with the HP All-in-One.

Wireless setup troubleshooting

This section addresses problems you might encounter setting up a network.

During wireless network setup you do not see the SSID (network name) displayed

Cause: Your wireless router is not broadcasting its network name (SSID) because the **Broadcast SSID** option is turned off.

Solution: Access the router's Embedded Web Server and turn on the **Broadcast SSID** option. See the user guide that came with your wireless router for information on how to access the Embedded Web Server and check the Broadcast SSID setting.

For more information, see:

[“Connect to an integrated wireless WLAN 802.11 network” on page 9](#)

Cause: The wireless router (infrastructure) or computer (ad hoc) is too far from the HP All-in-One or there is interference.

Solution: In order to establish a good signal between the HP All-in-One and wireless router (infrastructure) or computer (ad hoc), you might have to experiment a bit. Assuming the equipment is functioning properly, try doing the following things separately or in combination:

- If there is a long distance between your computer or wireless router and the HP All-in-One, move them closer together.
- If there are metal objects (such as a metal bookcase or refrigerator) in the transmission path, clear the path between the HP All-in-One and the computer or wireless router.
- If a cordless telephone, microwave, or other device that emits radio signals transmitting at 2.4 GHz is nearby, move it farther away to reduce radio interference.
- If your computer or wireless router is near an external wall, move them away from the wall.

Cause: Your network name (SSID) may be at the bottom of the SSID list that is displayed when you install the HP All-in-One on a wireless network.

Solution: Press ▼ to scroll to the bottom of the list. Infrastructure entries are listed first, ad hoc last.

Weak signal

Cause: The HP All-in-One is too far away from the wireless router or there is interference.

Solution: In order to establish a good signal between the HP All-in-One and the wireless router, you might have to experiment a bit. Assuming the equipment is functioning properly, try doing the following things separately or in combination:

- If there is a long distance between your computer or wireless router and the HP All-in-One, move them closer together.
- If there are metal objects (such as a metal bookcase or refrigerator) in the transmission path, clear the path between the HP All-in-One and the computer or wireless router.

- If a cordless telephone, microwave, or other device that emits radio signals transmitting at 2.4 GHz is nearby, move it farther away to reduce radio interference.
- If your computer or wireless router is near an external wall, move them away from the wall.

Cannot connect to network during setup

Cause: The equipment is not turned on.

Solution: Turn on the networked devices, such as the wireless router for an infrastructure network, or the computer for an ad hoc network. For more information on how to turn on the wireless router, see the documentation that came with your wireless router.

Cause: The HP All-in-One is not receiving a signal.

Solution: Move the wireless router and the HP All-in-One closer together. Then run the wireless setup process again.

For more information, see:

[“Integrated wireless WLAN 802.11 network setup” on page 8](#)

Cause: If you manually entered your network name (SSID), you might have entered it incorrectly.

Solution: Run the wireless setup process again and enter your network name (SSID) carefully. Remember that the SSID is case-sensitive.

For more information, see:

[“Connect to an integrated wireless WLAN 802.11 network” on page 9](#)

Cause: The setting for MAC address filtering might be enabled on your wireless router.

Solution: Disable MAC address filtering on your wireless router until the HP All-in-One has successfully connected to your network. If you re-enable MAC address filtering on your wireless router, make sure the MAC address of the HP All-in-One is on the list of acceptable MAC addresses.

Invalid WEP key during wireless setup

Cause: If you are using WEP security, you might have entered the WEP key incorrectly during the wireless setup process.

Solution: During the wireless setup process, you might have entered the WEP key incorrectly. Some wireless routers provide up to four WEP keys. The HP All-in-One uses the first WEP key (selected by the wireless router as the default WEP key). Run the wireless setup process again and be sure to use the first WEP key provided by the wireless router. Enter the WEP key exactly as it appears in the wireless router settings. The WEP key is case sensitive.

If you do not know the WEP key, see the documentation that came with your wireless router for information on how to access the router's Embedded Web Server. You can find the WEP key by logging onto the router's Embedded Web Server using a computer on the wireless network.

Invalid passphrase during wireless setup

Cause: During the wireless setup process, you might have entered the WPA passphrase incorrectly.

Solution: Run the wireless setup process again and enter the correct passphrase. The passphrase is case-sensitive.

The Printer Not Found screen appears during installation

Cause: An anti-virus or anti-spyware application is preventing the HP All-in-One from accessing your computer.


Solution: Uninstall the HP All-in-One software, and then reboot your computer. Temporarily disable anti-virus or anti-spyware applications, and then reinstall the HP All-in-One software. You can re-enable your anti-virus or anti-spyware applications after installation is complete. If you see firewall pop-up messages, you must always accept or allow the pop-up messages.

If the screen still appears, try uninstalling the HP All-in-One software, rebooting your computer, and temporarily disabling your firewall before reinstalling the HP All-in-One software. You can re-enable your firewall application after installation is complete. If you still see firewall pop-up messages, you must always accept or allow the pop-up messages.

For more information, see the documentation provided with the firewall software.

Cause: A Virtual Private Network (VPN) is preventing the HP All-in-One from accessing your computer.

Solution: Temporarily disable the VPN before proceeding with the installation.

 **NOTE:** The HP All-in-One functionality will be limited during VPN sessions.

Cause: The HP All-in-One is not turned on.

Solution: Turn on the HP All-in-One.

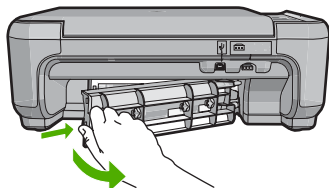
Clear paper jams

If the HP All-in-One has a paper jam, first check the rear door.


If the jammed paper is not in the rear rollers, check the front door.

To clear a paper jam from the rear door

1. Press in the tab on the left side of the rear door to release the door. Remove the door by pulling it away from the HP All-in-One.



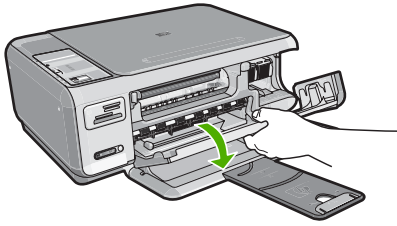
2. Gently pull the paper out of the rollers.

 **CAUTION:** If the paper tears when you are removing it from the rollers, check the rollers and wheels for torn pieces of paper that might be remaining inside the device. If you do not remove all the pieces of paper from the HP All-in-One, more paper jams are likely to occur.

3. Replace the rear door. Gently push the door forward until it snaps into place.
4. Press **Start Copy Black** or **Start Copy Color** to continue the current job.

To clear a paper jam from the front door

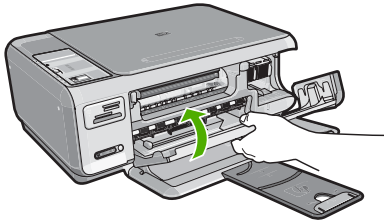
1. If necessary, pull the input tray down to open it. Then, lower the print cartridge door.



2. Gently pull the paper out of the rollers.

△ **CAUTION:** If the paper tears when you are removing it from the rollers, check the rollers and wheels for torn pieces of paper that might be remaining inside the device. If you do not remove all the pieces of paper from the HP All-in-One, more paper jams are likely to occur.

3. Close the print cartridge door.




4. Press **Start Copy Black** to continue the current job.


Print cartridge troubleshooting

If you are experiencing problems with printing, you might have a problem with one of the print cartridges. For more information, see ["Replace the print cartridges"](#) on page 21 in this guide.

- Keep all print cartridges in the original sealed packages until they are needed.
- Store print cartridges at room temperature (15.6°-26.6° C or 60°-78° F).
- Do not reattach the protective tape once it has been removed from the print cartridge. Reattaching the plastic tape might damage the print cartridge. Place the print cartridge in the HP All-in-One immediately after removing the plastic tape. If this is not possible, store it in a print cartridge protector or airtight plastic container.
- HP recommends that you do not remove the print cartridges from the HP All-in-One until you have replacement print cartridges available to install.
- Turn off the HP All-in-One from the control panel. Do not turn off the device by turning off a power strip or unplugging the power cord from the HP All-in-One. If you improperly turn off the HP All-in-One, the print carriage does not return to the correct position and the print cartridges can dry out.
- Do not open the print cartridge door unless necessary. This exposes the print cartridges to air, which reduces the life of the print cartridges.

 **NOTE:** If you leave the print cartridge door open for a long period of time, the HP All-in-One will recap the print cartridges to protect them from exposure to air.

- Clean the print cartridges when you notice a significant decrease in print quality.

 **TIP:** You might notice a decrease in print quality if the print cartridges have not been used for a long time.

- Do not clean the print cartridges unnecessarily. This wastes ink and shortens the life of the cartridges.
- Handle print cartridges carefully. Dropping, jarring, or rough handling during installation can cause temporary printing problems. If print quality is poor right after cartridge installation, allow half an hour for the print cartridge to recover.

Support process

If you have a problem, follow these steps:

1. Check the documentation that came with the HP All-in-One.
2. Visit the HP online support Web site at www.hp.com/support. HP online support is available to all HP customers. It is the fastest source for up-to-date device information and expert assistance and includes the following features:
 - Fast access to qualified online support specialists
 - Software and driver updates for the HP All-in-One
 - Valuable HP All-in-One and troubleshooting information for common problems
 - Proactive device updates, support alerts, and HP newsgrams that are available when you register the HP All-in-One
3. Call HP support. Support options and availability vary by device, country/region, and language. For a list of support phone numbers, see the printed documentation that came with the device.

5 Technical information

The technical specifications and international regulatory information for the HP All-in-One are provided in this section.

System requirements

Software system requirements are located in the Readme file.

Product specifications

For product specifications, go to the HP Web site at www.hp.com/support.

Paper specifications

- Input tray capacity: Plain paper sheets: Up to 100 (20 lb./75 gsm. paper)
- Output tray capacity: Plain paper sheets: Up to 50 (20 lb./75 gsm. paper)


 **NOTE:** For a complete list of supported media sizes, see the printer software.

Physical specifications

- Height: 16.97 cm (7.0 inches)
- Width: 44 cm (16.8 inches)
- Depth: 25.9 cm (10.2 inches)
- Weight: 4.5 kg (10 pounds)

Power specifications

- Power consumption: 25 watts maximum (average printing)
- Input voltage: AC 100 to 240 V ~ 600 mA 50-60 Hz
- Output voltage: DC 32 V===375 mA, 16 V===500 mA

 **NOTE:** Use only with the power adapter supplied by HP.

Environmental specifications

- Recommended operating temperature range: 15° to 32° C (59° to 90° F)
- Allowable operating temperature range: 5° to 35° C (41° to 95° F)
- Humidity: 15% to 80% RH non-condensing
- Non-operating (Storage) temperature range: -20° to 50° C (-4° to 122° F)
- In the presence of high electromagnetic fields, it is possible the output from the HP All-in-One may be slightly distorted
- HP recommends using a USB cable less than or equal to 3 m (10 feet) in length to minimize injected noise due to potential high electromagnetic fields

Print cartridge yield

Ink from the cartridges is used in the printing process in a number of different ways, including in the initialization process, which prepares the device and cartridges for printing, and in printhead servicing, which keeps print nozzles clear and ink flowing smoothly. In addition, some residual ink is left in the cartridge after it is used. For more information, see www.hp.com/go/inkusage.

Visit www.hp.com/pageyield for more information on estimated cartridge yields.

Regulatory notices

The HP All-in-One meets product requirements from regulatory agencies in your country/region. For a complete listing of regulatory notices, see the onscreen Help.

Regulatory model identification number

For regulatory identification purposes, your product is assigned a Regulatory Model Number. The Regulatory Model Number for your product is SNPRB-0721-01. This regulatory number should not be confused with the marketing name (HP Photosmart C4380 All-in-One series, etc.) or product numbers (CC280A, etc.).

Warranty

HP product	Duration of limited warranty
Software Media	90 days
Printer	1 year
Print or Ink cartridges	Until the HP ink is depleted or the "end of warranty" date printed on the cartridge has been reached, whichever occurs first. This warranty does not cover HP ink products that have been refilled, remanufactured, refurbished, misused, or tampered with.
Accessories	1 year unless otherwise stated

A. Extent of limited warranty

1. Hewlett-Packard (HP) warrants to the end-user customer that the HP products specified above will be free from defects in materials and workmanship for the duration specified above, which duration begins on the date of purchase by the customer.
2. For software products, HP's limited warranty applies only to a failure to execute programming instructions. HP does not warrant that the operation of any product will be interrupted or error free.
3. HP's limited warranty covers only those defects that arise as a result of normal use of the product, and does not cover any other problems, including those that arise as a result of:
 - a. Improper maintenance or modification;
 - b. Software, media, parts, or supplies not provided or supported by HP;
 - c. Operation outside the product's specifications;
 - d. Unauthorized modification or misuse.
4. For HP printer products, the use of a non-HP cartridge or a refilled cartridge does not affect either the warranty to the customer or any HP support contract with the customer. However, if printer failure or damage is attributable to the use of a non-HP or refilled cartridge or an expired ink cartridge, HP will charge its standard time and materials charges to service the printer for the particular failure or damage.
5. If HP receives, during the applicable warranty period, notice of a defect in any product which is covered by HP's warranty, HP shall either repair or replace the product, at HP's option.
6. If HP is unable to repair or replace, as applicable, a defective product which is covered by HP's warranty, HP shall, within a reasonable time after being notified of the defect, refund the purchase price for the product.
7. HP shall have no obligation to repair, replace, or refund until the customer returns the defective product to HP.
8. Any replacement product may be either new or like-new, provided that it has functionality at least equal to that of the product being replaced.
9. HP products may contain remanufactured parts, components, or materials equivalent to new in performance.
10. HP's Limited Warranty Statement is valid in any country where the covered HP product is distributed by HP. Contracts for additional warranty services, such as on-site service, may be available from any authorized HP service facility in countries where the product is distributed by HP or by an authorized importer.

B. Limitations of warranty

TO THE EXTENT ALLOWED BY LOCAL LAW, NEITHER HP NOR ITS THIRD PARTY SUPPLIERS MAKES ANY OTHER WARRANTY OR CONDITION OF ANY KIND, WHETHER EXPRESS OR IMPLIED WARRANTIES OR CONDITIONS OF MERCHANTABILITY, SATISFACTORY QUALITY, AND FITNESS FOR A PARTICULAR PURPOSE.

C. Limitations of liability

1. To the extent allowed by local law, the remedies provided in this Warranty Statement are the customer's sole and exclusive remedies.
2. TO THE EXTENT ALLOWED BY LOCAL LAW, EXCEPT FOR THE OBLIGATIONS SPECIFICALLY SET FORTH IN THIS WARRANTY STATEMENT, IN NO EVENT SHALL HP OR ITS THIRD PARTY SUPPLIERS BE LIABLE FOR DIRECT, INDIRECT, SPECIAL, INCIDENTAL, OR CONSEQUENTIAL DAMAGES, WHETHER BASED ON CONTRACT, TORT, OR ANY OTHER LEGAL THEORY AND WHETHER ADVISED OF THE POSSIBILITY OF SUCH DAMAGES.

D. Local law

1. This Warranty Statement gives the customer specific legal rights. The customer may also have other rights which vary from state to state in the United States, from province to province in Canada, and from country to country elsewhere in the world.
2. To the extent that this Warranty Statement is inconsistent with local law, this Warranty Statement shall be deemed modified to be consistent with such local law. Under such local law, certain disclaimers and limitations of this Warranty Statement may not apply to the customer. For example, some states in the United States, as well as some governments outside the United States (including provinces in Canada), may:
 - a. Preclude the disclaimers and limitations in this Warranty Statement from limiting the statutory rights of a consumer (e.g., the United Kingdom);
 - b. Otherwise restrict the ability of a manufacturer to enforce such disclaimers or limitations; or
 - c. Grant the customer additional warranty rights, specify the duration of implied warranties which the manufacturer cannot disclaim, or allow limitations on the duration of implied warranties.
3. THE TERMS IN THIS WARRANTY STATEMENT, EXCEPT TO THE EXTENT LAWFULLY PERMITTED, DO NOT EXCLUDE, RESTRICT, OR MODIFY, AND ARE IN ADDITION TO, THE MANDATORY STATUTORY RIGHTS APPLICABLE TO THE SALE OF THE HP PRODUCTS TO SUCH CUSTOMERS.

HP Limited Warranty

Dear Customer,

You will find below the name and address of the HP entity responsible for the performance of the HP Limited Warranty in your country.

You may have additional statutory rights against the seller based on your purchase agreement. Those rights are not in any way affected by this HP Limited Warranty.

Ireland: Hewlett-Packard Ireland Ltd, 30 Herbert Street IRL-Dublin 2
United Kingdom: Hewlett-Packard Ltd, Cain Road, Bracknell, GB-Berks RG12 1HN

Tout-en-un HP Photosmart série C4380

Guide d'utilisation

Français



Sommaire

1 Présentation de l'appareil HP Tout-en-un

L'appareil HP Tout-en-un en un coup d'œil.....	39
Boutons du panneau de commande.....	40
Recherche d'informations supplémentaires.....	41

2 Configuration du réseau

Configuration d'un réseau WLAN 802.11 sans fil intégré.....	43
Configuration réseau sans fil ad hoc.....	45
Connexion à d'autres ordinateurs sur un réseau.....	48
Faire passer l'appareil HP Tout-en-un d'une connexion USB à une connexion réseau.....	49
Gestion de vos paramètres réseau.....	49

3 Utilisation des fonctions de l'appareil HP Tout-en-un

Chargement du papier et des originaux.....	51
Prévention des bourrages papier.....	53
Impression de photos au format 10 x 15 cm (4 x 6 pouces).....	54
Numérisation d'une image ou d'un document.....	55
Création d'une copie.....	56
Remplacement des cartouches d'impression.....	56
Nettoyage de l'appareil HP Tout-en-un.....	59

4 Dépannage et assistance


Désinstallation et réinstallation du logiciel.....	61
Dépannage de la configuration du matériel.....	61
Dépannage de la configuration sans fil.....	64
Élimination de bourrages papier.....	66
Dépannage relatif aux cartouches d'impression.....	68
Procédure d'assistance.....	68

5 Renseignements techniques

Configurations système minimales.....	70
Spécifications de produits.....	70
Rendement des cartouches d'impression.....	70
Déclarations de conformité.....	71
Garantie.....	72

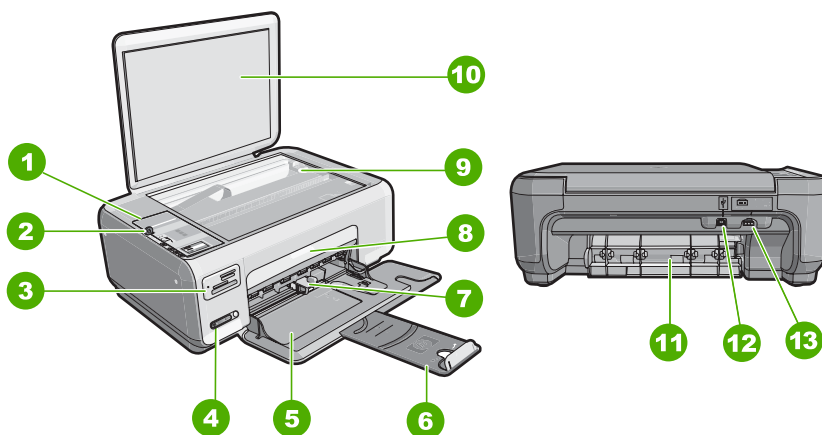
1 Présentation de l'appareil HP Tout-en-un

L'appareil HP Tout-en-un vous permet de réaliser des tâches telles que la copie, la numérisation de documents ou l'impression de photos à partir d'une carte mémoire avec rapidité et facilité. Vous pouvez accéder directement à de nombreuses fonctions de l'appareil HP Tout-en-un à partir du panneau de commande, sans allumer votre ordinateur.

 **Remarque** Le présent guide décrit le fonctionnement et les opérations de résolution des incidents de base, et contient des informations pour entrer en contact avec le service d'assistance HP et commander des consommables.

L'aide visible à l'écran détaille la totalité des fonctionnalités, y compris l'utilisation du logiciel HP Photosmart fourni avec l'appareil HP Tout-en-un.

L'appareil HP Tout-en-un en un coup d'œil



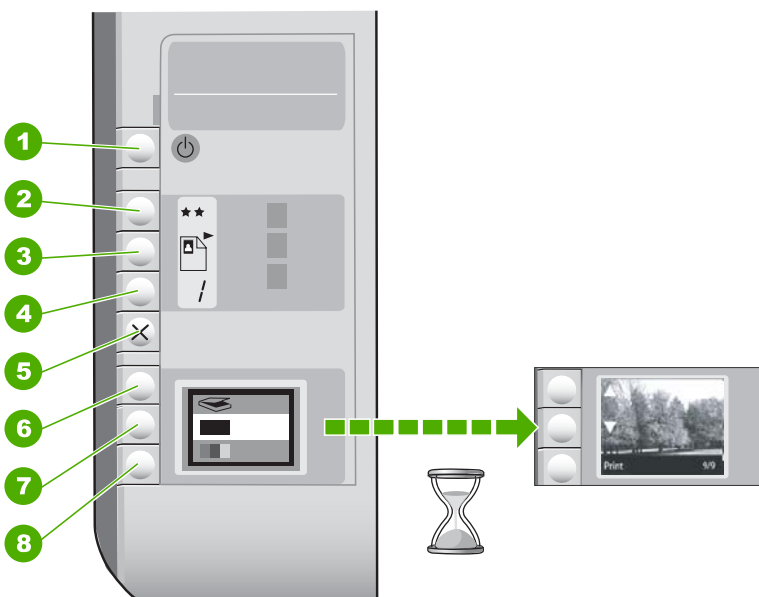
Etiquette	Description
1	Panneau de configuration
2	Bouton Marche/arrêt
3	Emplacements de carte mémoire
4	Indicateur et bouton de réseau sans fil
5	Bac d'alimentation
6	Rallonge du bac
7	Guide de réglage de largeur du papier

(suite)

Etiquette	Description
8	Capot d'accès aux cartouches d'impression
9	Vitre
10	Intérieur du capot
11	Porte arrière
12	Port USB arrière
13	Raccordement électrique*







* Utilisez exclusivement l'adaptateur secteur fourni par HP.

Boutons du panneau de commande



Etiquette	Icône	Nom et description
1		Bouton Allumé : permet de mettre l'appareil HP Tout-en-un sous tension ou hors tension. Lorsque l'appareil HP Tout-en-un est hors tension, il continue à recevoir une quantité minimale de courant. Pour supprimer toute alimentation, mettez l'appareil HP Tout-en-un hors tension, puis débranchez le cordon d'alimentation.
2		Bouton Qualité : Modifie la qualité des copies ou des photos imprimées à partir d'une carte mémoire. Le paramètre de qualité par défaut pour les papiers ordinaire et photo est deux étoiles. Toutefois, la qualité réellement produite dépend du type de papier. Dans le cas du papier ordinaire, deux étoiles

(suite)

Étiquette	Icône	Nom et description
		représentent une qualité normale. Dans le cas du papier photo, deux étoiles représentent une qualité meilleure.
3		Bouton Format : permet d'ajuster la taille de l'image sur 100 % (Taille réelle), de l'ajuster par rapport à la page (Redimensionner pour ajuster) ou d'imprimer des images sans bordures (Sans bordures). Le paramètre par défaut est 100 % pour le papier ordinaire et sans bordures pour le papier photo.
4		Bouton Copies : permet de spécifier le nombre de copies souhaité.
5		Bouton Effacer : Met fin à une tâche (telle que numérisation ou copie) ou réinitialise les paramètres (tels que Qualité ou Copies).
6		Bouton Numérisation : Permet de lancer une numérisation. Lorsqu'une carte mémoire est insérée, chaque pression sur ce bouton fait défiler une nouvelle photo contenue dans la carte mémoire.
7		Bouton Copier, Noir : Permet d'effectuer une copie en noir et blanc. Dans certains cas (par exemple, après l'élimination d'un bourrage papier), ce bouton permet de relancer l'impression. Lorsqu'une carte mémoire est insérée, chaque pression sur ce bouton revient à l'image précédente.
8		Bouton Copier, Couleur : Permet d'effectuer une copie couleur. Dans certains cas (par exemple, après l'élimination d'un bourrage papier), ce bouton permet de relancer l'impression. Lorsqu'une carte mémoire est sélectionnée, ce bouton lance l'impression de l'image actuellement affichée à l'écran.

Recherche d'informations supplémentaires

Diverses ressources, imprimées et en ligne, fournissent des informations sur la configuration et l'utilisation de votre appareil HP Tout-en-un.

- **Guide de configuration**

Le guide de configuration fournit des instructions sur la configuration de l'appareil HP Tout-en-un et l'installation du logiciel. Assurez-vous de suivre les instructions du Guide de configuration dans l'ordre indiqué.

Si vous rencontrez des problèmes lors de la configuration, consultez les conseils de dépannage dans la dernière section du Guide de configuration ou reportez-vous au chapitre « [Dépannage et assistance](#), » page 61 du présent guide.

- **Aide en ligne**

L'aide en ligne fournit des instructions détaillées relatives aux fonctionnalités de l'appareil HP Tout-en-un qui ne sont pas décrites dans le présent Guide de l'utilisateur, notamment les fonctionnalités uniquement disponibles via le logiciel que vous avez installé avec l'appareil HP Tout-en-un.

- www.hp.com/support

Si vous disposez d'un accès Internet, vous pouvez obtenir de l'aide sur le site Web HP. Vous y trouverez une assistance technique, des pilotes, des fournitures et des informations pour passer des commandes.

2 Configuration du réseau

Cette section indique comment connecter l'appareil HP Tout-en-un à un réseau et comment consulter et gérer les paramètres réseau.

Pour des performances et une sécurité optimales sur votre réseau sans fil, HP vous recommande d'utiliser un routeur ou un point d'accès sans fil (802.11) pour connecter l'appareil HP Tout-en-un et les autres éléments du réseau. Lorsque les éléments du réseau sont reliés par le biais d'un routeur ou point d'accès sans fil, on parle de réseau en **mode infrastructure**.

Si vous connectez l'appareil HP Tout-en-un directement à un ordinateur compatible sans fil sans passer par un routeur ou point d'accès, on parle de configuration réseau **ad hoc**. Un seul périphérique sans fil peut être connecté à un instant donné dans une connexion ad hoc.

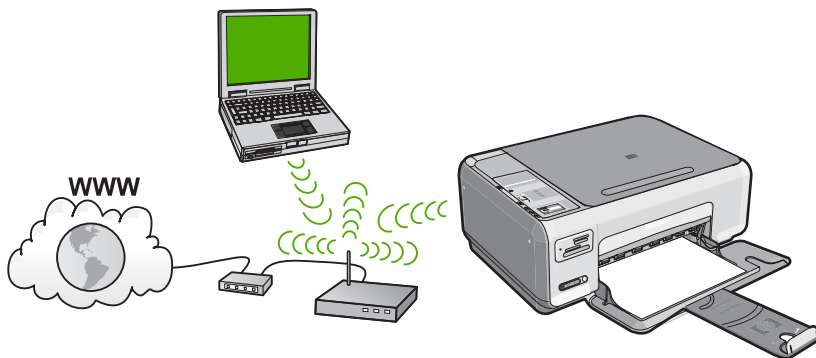
Un réseau d'infrastructure sans fil présente plusieurs avantages par rapport à un réseau ad hoc, notamment :

- Sécurité réseau renforcée
- Fiabilité accrue
- Flexibilité du réseau
- Amélioration des performances, en particulier dans le mode 802.11 g

Si vous voulez...	Reportez-vous à la section suivante :
Vous connecter à un réseau sans fil doté d'un routeur sans fil (infrastructure).	« Configuration d'un réseau WLAN 802.11 sans fil intégré, » page 43
Vous connecter directement à un ordinateur compatible sans fil via un routeur sans fil (ad hoc).	« Configuration réseau sans fil ad hoc, » page 45
Ajouter des connexions à plusieurs ordinateurs en réseau.	« Connexion à d'autres ordinateurs sur un réseau, » page 48
Faire passer l'appareil HP Tout-en-un d'une connexion USB à une connexion réseau	« Faire passer l'appareil HP Tout-en-un d'une connexion USB à une connexion réseau, » page 49
Remarque Utilisez les instructions figurant dans cette section si vous avez d'abord installé l'appareil HP Tout-en-un avec une connexion USB et que vous souhaitez ensuite passer à une connexion réseau sans fil.	
Trouver des informations de dépannage.	« Dépannage de la configuration sans fil, » page 64

Configuration d'un réseau WLAN 802.11 sans fil intégré

Cette section vous sera utile si vous souhaitez connecter l'appareil HP Tout-en-un à un ordinateur relié à un réseau sans fil via un routeur sans fil ou un point d'accès (802.11). Cette méthode est recommandée par HP.



<p>Pour connecter l'appareil HP Tout-en-un à un réseau intégré WLAN 802.11 sans fil, vous devez procéder comme suit :</p>	<p>Reportez-vous à la section suivante :</p>
<p>Réunissez d'abord tout le matériel requis.</p>	<p>« Eléments nécessaires à un réseau WLAN 802.11 sans fil intégré. » page 44</p>
<p>Installez ensuite le logiciel et connectez l'appareil HP Tout-en-un au routeur sans fil.</p>	<p>« Se connecter à un réseau WLAN 802.11 sans fil intégré. » page 44</p>

Eléments nécessaires à un réseau WLAN 802.11 sans fil intégré

Pour connecter l'appareil HP Tout-en-un à un réseau WLAN 802.11 sans fil intégré, les éléments suivants sont nécessaires :

- Un réseau 802.11 sans fil comprenant un routeur ou un point d'accès sans fil.
- Un PC de bureau ou un ordinateur portable avec prise en charge de réseau sans fil ou bien une carte réseau (NIC). L'ordinateur doit être connecté au réseau sans fil sur lequel vous prévoyez d'installer l'appareil HP Tout-en-un.
- Si vous connectez l'appareil HP Tout-en-un à un réseau sans fil disposant d'un accès à Internet, HP vous recommande d'utiliser un routeur sans fil (point d'accès ou station de base) utilisant le protocole DHCP (Dynamic Host Configuration Protocol).
- Nom du réseau (SSID).
- Clé WEP ou phrase de passe WPA (le cas échéant).

Se connecter à un réseau WLAN 802.11 sans fil intégré

Le CD-ROM du logiciel HP Photosmart, ainsi que le câble USB fourni, vous permettent de connecter aisément l'appareil HP Tout-en-un à votre réseau sans fil.

△ **Attention** Pour empêcher d'autres utilisateurs d'accéder à votre réseau sans fil, HP vous recommande fortement de spécifier un mot de passe ou une phrase passe (sécurité WPA ou WEP), ainsi qu'un nom de réseau unique (SSID) pour le routeur sans fil. Votre routeur sans fil est probablement livré avec un nom de réseau par défaut, qui est généralement le nom du fabricant. Si vous utilisez le nom de réseau par défaut, celui-ci devient aisément accessible à des utilisateurs utilisant le même nom de réseau unique (SSID) par défaut. Il en résulte également que l'appareil HP Tout-en-un peut se connecter accidentellement à un autre réseau sans fil environnant, dont le nom est identique. Dans une telle situation, vous ne pourrez pas accéder à l'appareil HP Tout-en-un. Pour plus d'informations sur la modification du nom de réseau, reportez-vous à la documentation accompagnant le routeur sans fil.

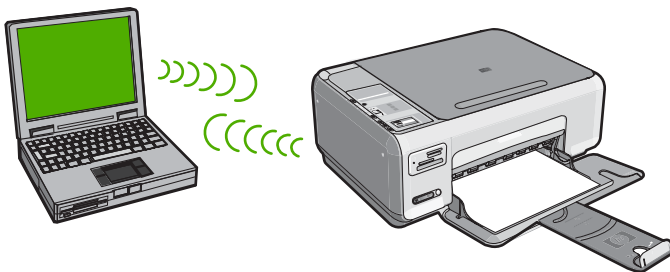
📄 **Remarque** HP fournit un outil en ligne capable de rechercher automatiquement les paramètres de sécurité de votre réseau sans fil. Rendez-vous sur le site : www.hp.com/go/networksetup.

Pour connecter l'appareil HP Tout-en-un

1. Insérez le CD-ROM du logiciel HP Photosmart dans l'ordinateur.
2. Suivez les instructions à l'écran.
Lorsque vous y êtes invité, connectez l'appareil HP Tout-en-un à l'ordinateur à l'aide du câble USB fourni dans le boîtier. L'appareil HP Tout-en-un tente alors de se connecter au réseau. Si la connexion échoue, suivez les instructions des invites pour corriger le problème, puis réessayez.
3. Une fois la configuration terminée, vous serez invité à déconnecter le câble USB de l'appareil afin de tester la connexion sans fil. Une fois que l'appareil HP Tout-en-un est connecté au réseau, installez le logiciel sur chaque ordinateur qui utilisera le périphérique sur le réseau.

Configuration réseau sans fil ad hoc

Cette section vous sera utile si vous souhaitez connecter l'appareil HP Tout-en-un directement à un ordinateur compatible avec la technologie sans fil sans passer par un routeur sans fil ou un point d'accès.



Pour connecter l'appareil HP Tout-en-un à votre ordinateur (ad hoc), vous devez créer un profil réseau ad hoc sur l'ordinateur. Pour cela, vous devez choisir un nom de réseau (SSID) et une clé de sécurité WEP (facultative, mais recommandée) pour votre réseau ad hoc.

Pour configurer l'appareil HP Tout-en-un sur un réseau ad hoc sans fil, procédez comme suit :	Reportez-vous à la section suivante :
Réunissez d'abord tout le matériel requis.	« Éléments nécessaires à un réseau ad hoc, » page 46
Ensuite, préparez votre ordinateur en créant un profil réseau.	« Création d'un profil réseau pour un ordinateur Windows XP, » page 46 « Création d'un profil réseau pour d'autres systèmes d'exploitation, » page 47
Enfin, installez le logiciel.	« Connexion à un réseau ad hoc sans fil, » page 47


Éléments nécessaires à un réseau ad hoc

Pour relier l'appareil HP Tout-en-un à un ordinateur Windows via une connexion ad hoc, l'ordinateur doit être équipé d'un adaptateur de réseau sans fil et posséder un profil ad hoc.


Création d'un profil réseau pour un ordinateur Windows XP

Préparez votre ordinateur pour une connexion ad hoc en créant un profil réseau.


Création d'un profil réseau

 **Remarque** L'appareil HP Tout-en-un est déjà configuré avec un profil réseau portant le nom de réseau (SSID) **hpsetup**. Toutefois, pour des raisons de sécurité et de confidentialité, HP recommande de définir un nouveau profil réseau sur votre ordinateur en procédant comme suit.

1. Dans le **Panneau de configuration**, cliquez deux fois sur **Connexions réseau**.
2. Dans la fenêtre **Connexions réseau**, cliquez avec le bouton droit sur **Connexion réseau sans fil**. Si le menu contextuel affiche **Activer**, sélectionnez cette option. En revanche, si le menu affiche **Désactiver**, la connexion sans fil est déjà activée.
3. Cliquez deux fois sur l'icône **Connexion réseau sans fil**, puis cliquez sur **Propriétés**.
4. Cliquez sur l'onglet **Configuration réseaux sans fil**.
5. Activez la case à cocher **Utiliser Windows pour configurer mon réseau sans fil**.
6. Cliquez sur **Ajouter**, puis procédez comme suit :
 - a. Dans la zone **Nom de réseau (SSID)**, indiquez le nom de réseau unique souhaité.

 **Remarque** La saisie du nom du réseau respecte la casse, il est donc important de vous souvenir des majuscules et minuscules spécifiées.

- b. Si une liste **Authentification réseau** est affichée, sélectionnez **Ouvrir**. Sinon, passez à l'étape suivante.
- c. Dans la liste **Cryptage de données**, sélectionnez **WEP**.

 **Remarque** Il est possible de créer un réseau qui n'utilise pas de clé WEP. Toutefois, HP recommande d'utiliser une clé WEP pour sécuriser votre réseau.

- d. Vérifiez que la case à cocher en regard de **La clé m'est fournie automatiquement** n'est **pas** activée. Si elle est activée, cliquez sur la case à cocher afin de la désactiver.
- e. Dans la zone **Clé réseau**, entrez une clé WEP composée **exactement** de 5 ou **exactement** de 13 caractères alphanumériques (ASCII). Par exemple, dans le cas de 5 caractères, vous pouvez saisir **ABCDE** ou **12345**. Dans le cas de 13 caractères, vous pouvez saisir **ABCDEF1234567**. (12345 et ABCDE ne sont que des exemples. Sélectionnez une combinaison de votre choix.)
Vous pouvez également utiliser des caractères HEX (hexadécimaux) pour définir la clé WEP. Une clé WEP HEX doit contenir 10 caractères pour un chiffrement sur 40 bits et 26 caractères pour un chiffrement sur 128 bits.
- f. Dans la boîte de dialogue **Confirmez la clé réseau**, entrez la même clé WEP que celle saisie à l'étape précédente.
- g. Notez la clé WEP telle que vous l'avez saisie, en tenant compte des majuscules et des minuscules.



Remarque Vous devez vous souvenir précisément des majuscules et des minuscules. Si la clé WEP que vous saisissez sur l'appareil HP Tout-en-un est incorrecte, la connexion sans fil ne sera pas établie.

- h. Activez la case à cocher **Ceci est un réseau d'égal à égal (ad hoc) ; les points d'accès sans fil ne sont pas utilisés**.
- i. Cliquez sur **OK** pour fermer la fenêtre **Propriétés du réseau sans fil** et cliquez une nouvelle fois sur **OK**.
- j. Cliquez encore une fois sur **OK** pour fermer la fenêtre **Connexion réseau sans fil**.

Création d'un profil réseau pour d'autres systèmes d'exploitation

Si vous disposez d'un système d'exploitation autre que Windows XP, HP vous recommande d'utiliser le programme de configuration fourni avec votre carte LAN sans fil. Pour connaître le programme de configuration correspondant à votre carte LAN sans fil, accédez à la liste des programmes installés sur votre ordinateur.

A l'aide du programme de configuration de la carte réseau, créez un profil réseau doté des valeurs suivantes :

- **Nom de réseau (SSID)** : Mynetwork (uniquement à titre d'exemple)



Remarque Il convient de créer un nom de réseau unique et facile à retenir. N'oubliez pas que le nom de réseau respecte la casse. Pour cette raison, vous devez respecter précisément les majuscules et les minuscules.

- **Mode de communication** : Ad Hoc
- **Chiffrement** : activé

Connexion à un réseau ad hoc sans fil

Le CD-ROM du logiciel HP Photosmart, ainsi que le câble USB fourni, vous permettent de connecter aisément l'appareil HP Tout-en-un directement à votre ordinateur pour créer une configuration de réseau sans fil ad hoc.

Pour connecter l'appareil HP Tout-en-un

1. Insérez le CD-ROM du logiciel HP Photosmart dans l'ordinateur.
2. Suivez les instructions à l'écran.
Lorsque vous y êtes invité, connectez l'appareil HP Tout-en-un à l'ordinateur à l'aide du câble USB fourni dans le boîtier. L'appareil HP Tout-en-un tente alors de se connecter au réseau. Si la connexion échoue, suivez les instructions des invites pour corriger le problème, puis réessayez.
3. Une fois la configuration terminée, vous serez invité à déconnecter le câble USB de l'appareil afin de tester la connexion sans fil. Une fois que l'appareil HP Tout-en-un est connecté au réseau, installez le logiciel sur chaque ordinateur qui utilisera le périphérique sur le réseau.

Connexion à d'autres ordinateurs sur un réseau

Vous pouvez partager l'appareil HP Tout-en-un sur un réseau, afin de permettre son utilisation par plusieurs ordinateurs. Si l'appareil HP Tout-en-un est déjà connecté à un ordinateur du réseau, vous devez installer le logiciel HP Tout-en-un sur le réseau sur chacun des ordinateurs. Durant l'installation, le logiciel détecte l'appareil HP Tout-en-un sur le réseau pour chacun des ordinateurs. Une fois l'appareil HP Tout-en-un configuré sur le réseau, il n'est pas nécessaire de réitérer cette opération lors de l'ajout d'autres ordinateurs.

Pour installer le logiciel Windows HP Tout-en-un sur des ordinateurs supplémentaires

1. Quittez toutes les applications en cours d'exécution sur l'ordinateur, y compris les logiciels antivirus installés.
2. Insérez le CD Windows livré avec l'appareil HP Tout-en-un dans le lecteur de CD-ROM de votre ordinateur et suivez les instructions à l'écran.
3. Si une boîte de dialogue concernant les logiciels de pare-feu s'affiche, suivez les instructions indiquées. Si des messages contextuels du pare-feu apparaissent, vous devez toujours accepter ou autoriser ces messages.
4. Sur l'écran **Type de connexion**, sélectionnez **Par le réseau** et cliquez sur **Suivant**. L'écran **Recherche** apparaît tandis que le programme de configuration recherche l'appareil HP Tout-en-un sur le réseau.
5. Dans l'écran **Imprimante localisée**, vérifiez que la description de l'imprimante est correcte.
Si plusieurs imprimantes sont détectées sur le réseau, la fenêtre **Imprimantes localisées** apparaît. Sélectionnez l'appareil HP Tout-en-un que vous souhaitez connecter.
6. Suivez les instructions pour installer le logiciel.
Une fois le logiciel installé, l'appareil HP Tout-en-un est prêt à être utilisé.
7. Si vous avez désactivé un logiciel de détection de virus sur votre ordinateur, n'oubliez pas de le réactiver.
8. Pour tester votre connexion réseau, imprimez une page d'auto-test sur l'appareil HP Tout-en-un à partir de votre ordinateur.

Faire passer l'appareil HP Tout-en-un d'une connexion USB à une connexion réseau

Si vous commencez par installer l'appareil HP Tout-en-un avec une connexion USB, vous pourrez passer ultérieurement à une connexion réseau sans fil. Si vous savez déjà vous connecter à un réseau, suivez les instructions générales ci-dessous.

Pour modifier une connexion USB en connexion WLAN 802.11 sans fil intégrée

1. Débranchez la connexion USB de l'arrière de l'appareil HP Tout-en-un.
2. Insérez le CD-ROM HP Tout-en-un dans le lecteur de CD-ROM.
3. Suivez les instructions à l'écran pour effectuer une installation de réseau sans fil.
4. Une fois l'installation terminée, ouvrez **Imprimantes et télécopieurs** (ou **Imprimantes**) dans le **Panneau de configuration** et supprimez les imprimantes de l'installation USB précédente.

Pour plus d'informations sur la connexion de l'appareil HP Tout-en-un à un réseau, reportez-vous à la section suivante :

- « [Configuration d'un réseau WLAN 802.11 sans fil intégré](#), » page 43
- « [Configuration réseau sans fil ad hoc](#), » page 45

Gestion de vos paramètres réseau

Vous pouvez gérer les paramètres réseau de l'appareil HP Tout-en-un via son panneau de commande.

Modification des paramètres réseau de base à partir du panneau de commande

Le panneau de configuration de l'appareil HP Tout-en-un vous permet d'effectuer un certain nombre de tâches d'administration de réseau. Parmi ces tâches, on peut citer l'impression des paramètres réseau, la restauration des valeurs par défaut du réseau, l'activation et la désactivation du point d'accès sans fil, ainsi que l'impression d'un test du réseau sans fil.

Impression des paramètres réseau

Vous pouvez imprimer une page de configuration réseau afin de visualiser les paramètres réseau tels que l'adresse IP, le mode de communication ou le nom de réseau (SSID).

1. Appuyez sur le bouton **Sans fil** situé sur la face avant de l'appareil HP Tout-en-un.
2. Appuyez sur le bouton jouxtant l'icône ▼ sur l'écran jusqu'à ce que l'option **Imprimer la page de configuration du réseau** soit mise en surbrillance, puis appuyez sur le bouton **OK**.

Rétablissement des paramètres réseau par défaut

Vous pouvez restaurer les paramètres d'usine par défaut tels qu'ils étaient lors de l'achat de l'appareil HP Tout-en-un.

1. Appuyez sur le bouton **Sans fil** situé sur la face avant de l'appareil HP Tout-en-un.
2. Appuyez sur le bouton jouxtant l'icône ▼ sur l'écran jusqu'à ce que l'option **Restauration des paramètres réseau par défaut** soit mise en surbrillance, puis appuyez sur le bouton **OK**.
3. Confirmez que vous souhaitez restaurer les paramètres réseau par défaut.

Activation et désactivation du point d'accès sans fil

La réception radio sans fil est désactivée par défaut, mais si vous installez le logiciel et connectez l'appareil HP Tout-en-un au réseau, la radio sans fil est activée automatiquement. Le voyant bleu situé à l'avant de l'appareil HP Tout-en-un indique que la radio sans fil est activée. Pour rester connecté au réseau sans fil, le point d'accès doit être activé. Toutefois, si l'appareil HP Tout-en-un est connecté directement à un ordinateur via une connexion USB, la réception n'est pas utilisée. Dans ce cas, vous pouvez désactiver le point d'accès.

1. Appuyez sur le bouton **Sans fil** situé sur la face avant de l'appareil HP Tout-en-un.
2. Appuyez sur le bouton jouxtant l'icône ▼ sur l'écran jusqu'à ce que l'option **Mise sous tension de la radio** ou **Mise hors tension de la radio** soit mise en surbrillance, puis appuyez sur le bouton **OK**.

Imprimer le test du réseau sans fil

Le test du réseau sans fil procède à une série de tests de diagnostic pour déterminer si l'installation du réseau est réussie. Si un problème est décelé, une recommandation concernant sa résolution est consignée dans le rapport. Il vous est possible d'imprimer le test du réseau sans fil à tout moment.

1. Appuyez sur le bouton **Sans fil** situé sur la face avant de l'appareil HP Tout-en-un.
2. Appuyez sur le bouton jouxtant l'icône ▼ sur l'écran jusqu'à ce que l'option **Test réseau sans fil** soit mise en surbrillance, puis appuyez sur le bouton **OK**.
Le **Test réseau sans fil** s'imprime.

3 Utilisation des fonctions de l'appareil HP Tout-en-un

Ce chapitre contient des informations sur l'utilisation des fonctions de base de l'appareil HP Tout-en-un. Par ailleurs, il fournit des instructions sur le chargement du papier et le remplacement des cartouches d'impression.


Chargement du papier et des originaux

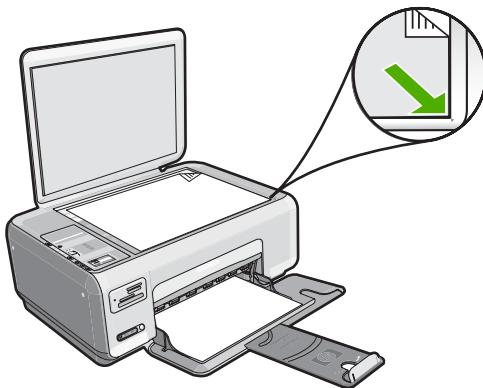
Vous pouvez charger de nombreux types et formats de papiers différents dans l'appareil HP Tout-en-un, y compris du papier au format A4 ou Lettre, du papier photo, des transparents, des enveloppes et des étiquettes HP CD/DVD Tattoo. Par défaut, l'appareil HP Tout-en-un est configuré de manière à détecter automatiquement le format et le type de papier que vous chargez dans le bac d'alimentation, puis à ajuster ses paramètres pour produire la meilleure qualité d'impression possible pour ce papier.

Si vous utilisez des papiers spéciaux, tels que du papier photo, des transparents, des enveloppes ou des étiquettes ou encore si vous obtenez une qualité d'impression médiocre avec le paramètre **Automatique**, vous pouvez définir manuellement le format et le type de papier pour les impressions et les copies.

Positionnement d'un original sur la vitre du scanner

1. Soulevez le capot de l'appareil HP Tout-en-un.
2. Chargez l'original, face à imprimer vers le bas, dans l'angle avant droit de la vitre.

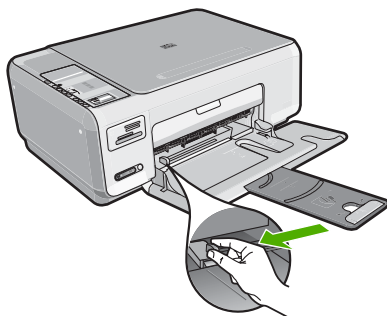
 **Conseil** Des guides sont gravés sur le bord de la vitre pour vous aider à positionner correctement votre original.




3. Fermez le capot.

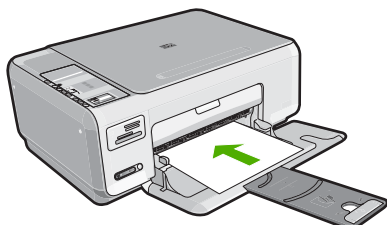
Pour charger du papier au format standard


1. Faites glisser le guide de réglage de largeur du papier jusqu'à sa position extrême.




 **Remarque** Si vous utilisez du papier au format Lettre, A4 ou un format plus petit, assurez-vous que l'extension du bac est ouverte jusqu'au bout.


2. Taquez la pile de papier sur une surface plane pour aligner les bords des feuilles, puis procédez aux vérifications suivantes :
 - Vérifiez que le papier n'est pas froissé ou ondulé, qu'il n'est pas couvert de poussière et que les bords ne sont pas cornés.
 - Vérifiez que toutes les feuilles sont du même format et du même type.
3. Insérez la pile de papier dans le bac d'alimentation dans le sens de la longueur et face à imprimer vers le bas. Faites-la glisser jusqu'à ce qu'elle soit calée.

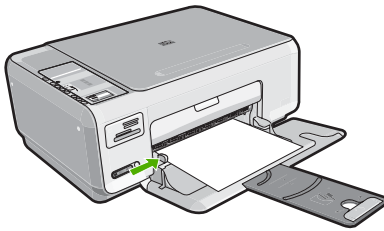


 **Attention** Assurez-vous que l'appareil HP Tout-en-un est inactif et silencieux quand vous chargez du papier dans le bac d'alimentation. Si l'appareil HP Tout-en-un est en cours d'entretien des cartouches d'impression ou s'il effectue une autre tâche, le dispositif d'arrêt de papier à l'intérieur du périphérique risque de ne pas être en place. Vous risquez d'enfoncer le papier trop profondément et l'appareil HP Tout-en-un éjecterait des pages vierges.

 **Conseil** Si vous utilisez du papier à en-tête, insérez le haut de la page en premier, face à imprimer vers le bas.


4. Faites glisser le guide de largeur de façon à ce qu'il touche le bord du papier. Ne surchargez pas le bac d'alimentation ; assurez-vous que la pile de papier tient dans le bac d'alimentation et ne dépasse pas le haut du guide de largeur.

 **Remarque** Si vous utilisez du papier au format Légal, laissez l'extension du bac fermée.

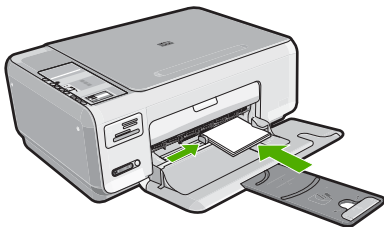


Pour charger du papier photo 10 x 15 cm dans le bac d'alimentation

1. Retirez tout le papier du bac d'alimentation.
2. Insérez la pile de papier photo à l'extrême droite du bac d'alimentation, le bord court vers l'avant et la face à imprimer vers le bas. Faites-la glisser jusqu'à ce qu'elle soit calée.
Si le papier photo utilisé est perforé, chargez-le de manière à ce que les perforations soient le plus près de vous.

 **Conseil** Pour plus d'informations sur le chargement de papier photo de petit format, reportez-vous aux guides gravés à la base du bac d'alimentation pour le chargement de papier photo.

3. Faites glisser le guide de largeur de façon à ce qu'il touche le bord du papier. Ne surchargez pas le bac d'alimentation ; assurez-vous que la pile de papier tient dans le bac d'alimentation et ne dépasse pas le haut du guide de largeur.



Prévention des bourrages papier

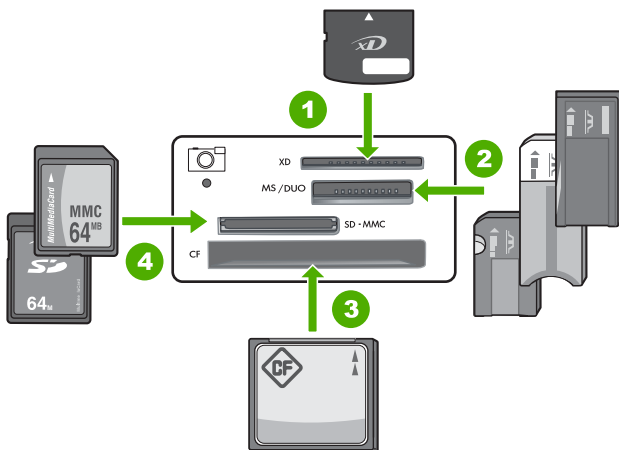
Pour éviter les bourrages papier, respectez les principes suivants :

- Retirez fréquemment le papier imprimé du bac de sortie.
- Evitez que le support ne se froisse ou n'ondule en le stockant à plat dans un sachet étanche.
- Assurez-vous que le papier chargé dans le bac d'alimentation repose à plat et que les bords ne sont pas cornés ou déchirés.
- Ne mélangez pas des papiers de types et de formats différents dans le bac d'alimentation ; chargez un seul type et un seul format de papier à la fois.
- Ajustez le guide de largeur du bac d'alimentation pour qu'il se cale contre le papier chargé. Assurez-vous que le guide de largeur ne courbe pas le papier chargé dans le bac d'alimentation.
- Ne surchargez pas le bac d'alimentation ; assurez-vous que la pile de papier tient dans le bac d'alimentation et ne dépasse pas le haut du guide de largeur.

- Ne poussez pas le papier trop loin dans le bac d'alimentation.
- Utilisez les types de papier recommandés pour l'appareil HP Tout-en-un.

Impression de photos au format 10 x 15 cm (4 x 6 pouces)

Vous pouvez sélectionner sur votre carte mémoire des photos déterminées à imprimer comme photos 10 x 15 cm.



1	xD-Picture Card
2	Memory Stick, Memory Stick Pro, Memory Stick Select, Memory Stick Magic Gate, Memory Stick Duo ou Duo Pro (adaptateur optionnel), ou Memory Stick Micro (adaptateur requis)
3	CompactFlash (CF) types I et II
4	Secure Digital (SD), Secure Digital Mini (adaptateur requis), Secure Digital High Capacity (SDHC), MultiMediaCard (MMC), MMC Plus, MMC Mobile (RS-MMC ; adaptateur requis), TransFlash MicroSD Card ou Secure MultiMedia Card


Pour imprimer une ou plusieurs photos 10 x 15 cm

1. Insérez la carte mémoire dans l'emplacement correspondant de l'appareil HP Tout-en-un.
L'image la plus récente de la carte s'affiche à l'écran.



2. Chargez du papier 10 x 15 cm dans le bac d'alimentation.
3. Appuyez sur les boutons jouxtant les icônes ▲ et ▼ sur l'écran pour faire défiler les photos contenues dans la carte mémoire, jusqu'à ce que celle que vous souhaitez imprimer apparaisse.


4. Effectuez l'une des opérations suivantes.
 - Pour obtenir une impression plus rapide avec une résolution légèrement inférieure, laissez le paramètre **Qualité** réglé sur la meilleure résolution (deux étoiles).
 - Pour obtenir une impression plus rapide avec une résolution légèrement inférieure, appuyez sur le bouton **Qualité** jusqu'à ce que l'icône représentant une étoile (résolution normale) apparaisse à l'écran.
 - Pour obtenir la résolution maximale, appuyez sur le bouton **Qualité** jusqu'à ce que trois étoiles apparaissent à l'écran.
5. Laissez le paramètre de la **Taille** sur la valeur par défaut **Sans bordure**.
6. Appuyez sur le bouton **Copies** jusqu'à ce que le nombre de copies à imprimer apparaisse à l'écran.
7. Appuyez sur le bouton **Imprimer**.

 **Conseil** Vous pouvez continuer à faire défiler les photos contenues dans la carte mémoire durant l'impression de la photo. Dès que vous souhaitez lancer l'impression d'une photo, il vous suffit d'appuyer sur le bouton **Imprimer** pour l'ajouter à la file d'attente d'impression.

Numérisation d'une image ou d'un document

Dans le cas de documents ou d'originaux d'images placés sur la vitre d'exposition, vous pouvez lancer la numérisation depuis votre ordinateur ou l'appareil HP Tout-en-un. La présente section décrit la seconde option : comment numériser à partir du panneau de commande de l'appareil HP Tout-en-un vers un ordinateur.

Pour utiliser les fonctions de numérisation, l'appareil HP Tout-en-un et l'ordinateur doivent être connectés entre eux et sous tension. Le logiciel HP Photosmart doit également être installé et en cours d'exécution sur l'ordinateur avant la numérisation. Pour vérifier que le logiciel de l'appareil HP Photosmart est actif sur un ordinateur Windows, vérifiez la présence du **HP Digital Imaging Monitor** dans la barre d'état système située dans le coin inférieur droit de l'écran, près de l'heure.

 **Remarque** Suite à la fermeture de l'icône **HP Digital Imaging Monitor** dans la barre d'état du système Windows, l'appareil HP Tout-en-un pourrait perdre certaines de ses fonctionnalités de numérisation. Pour remédier au problème, redémarrez l'ordinateur ou lancez le logiciel HP Photosmart.

Pour numériser vers un ordinateur

1. Chargez l'original, face à imprimer vers le bas, dans l'angle avant droit de la vitre.
2. Assurez-vous qu'aucune carte mémoire n'est insérée dans les emplacements de l'appareil HP Tout-en-un.

3. Appuyez sur Numérisation.

Un aperçu de l'image numérisée s'affiche sur l'ordinateur. Vous pouvez la modifier à cet endroit. Toute modification s'applique à la session de numérisation en cours uniquement.

Le logiciel HP Photosmart dispose de nombreux outils permettant de modifier une image numérisée. Vous pouvez améliorer la qualité globale de l'image en ajustant la luminosité, le contraste, la nuance des couleurs et la saturation. Vous pouvez également recadrer, redresser, faire pivoter ou redimensionner l'image.

4. Apportez les modifications nécessaires à l'image numérisée et cliquez ensuite sur **Accepter lorsque vous avez terminé.**

Création d'une copie


Vous pouvez réaliser des copies de qualité à partir du panneau de commande.

Pour créer une copie à partir du panneau de configuration

1. Assurez-vous que le bac d'alimentation contient du papier.
2. Chargez l'original, face à imprimer vers le bas, dans l'angle avant droit de la vitre.
3. Appuyez sur **Copier, Noir** ou sur **Copier, Couleur** pour démarrer la copie.

Remplacement des cartouches d'impression

Suivez ces instructions lorsque vous devez remplacer des cartouches d'impression.


 **Remarque** Lorsque le niveau d'encre de la cartouche d'impression est bas, un message apparaît sur l'écran. Vous pouvez également vérifier les niveaux d'encre depuis votre ordinateur, par le biais de la **Boîte à outils** accessible à partir du logiciel HP Photosmart ou via la boîte de dialogue **Propriétés d'impression**.

Si vous ne disposez pas de cartouches d'impression de rechange pour l'appareil HP Tout-en-un, vous pouvez les acquérir en cliquant sur l'icône **Achat de consommables HP** de votre ordinateur. Sur un ordinateur Windows, cette icône se situe dans le dossier **HP** du menu **Démarrer**.

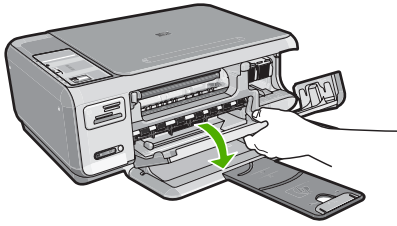
Pour plus d'informations, voir www.hp.com/buy/supplies.

Pour remplacer les cartouches d'impression

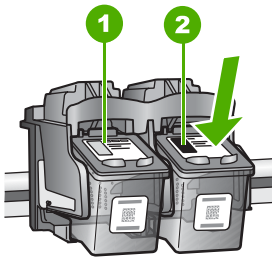
1. Assurez-vous que l'appareil HP Tout-en-un est sous tension.

 **Attention** Si l'appareil HP Tout-en-un est hors tension lorsque vous ouvrez le capot d'accès aux cartouches d'impression pour changer les cartouches, l'appareil HP Tout-en-un ne les libère pas. Vous risquez d'endommager l'appareil HP Tout-en-un si les cartouches d'impression ne sont pas correctement positionnées lorsque vous essayez de les retirer.

2. Vérifiez que vous avez bien chargé du papier blanc ordinaire vierge de format A4 ou Lettre dans le bac d'alimentation.
3. Ouvrez le capot d'accès aux cartouches d'impression.
Le chariot d'impression se trouve à l'extrémité droite de l'appareil HP Tout-en-un.

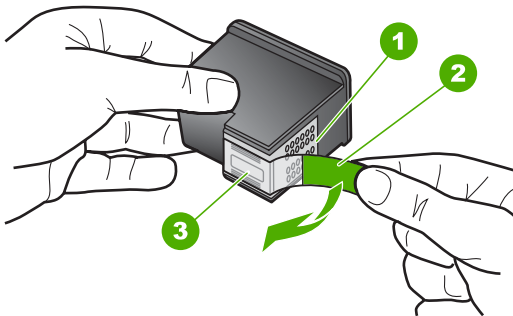


4. Attendez que le chariot soit bien arrêté et silencieux, puis appuyez doucement sur une cartouche d'impression pour la libérer.
Si vous remplacez la cartouche couleur, retirez la cartouche située dans le logement de gauche.
Si vous remplacez une cartouche noire ou photo, retirez la cartouche située dans le logement de droite.



1	Logement de la cartouche couleur
2	Logement des cartouches noire et photo

5. Tirez la cartouche d'impression vers vous afin de l'extraire de son logement.
6. Si vous retirez la cartouche d'impression noire pour installer la cartouche photo, placez la cartouche noire dans l'étui de protection ou dans une pochette en plastique hermétiquement fermée.
7. Retirez la nouvelle cartouche d'impression de son emballage en prenant garde de ne toucher que le plastique noir et retirez délicatement l'adhésif plastique en tirant sur la languette rose.



1	Contacts en cuivre
2	Adhésif plastique avec sa languette rose (à retirer avant l'installation)
3	Buses d'encre sous le ruban adhésif

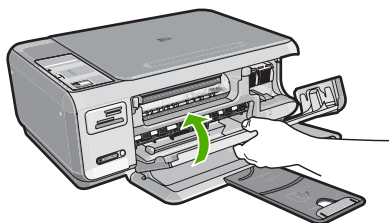
△ **Attention** Ne touchez pas les contacts en cuivre ni les buses d'encre. En outre, ne remplacez pas la bande adhésive des cartouches d'impression. Vous risqueriez d'entraîner des obstructions, d'empêcher l'encre de s'écouler et de créer des problèmes de connexion électrique.



8. Maintenez la cartouche d'impression de sorte que le logo HP soit orienté vers le haut, puis insérez la nouvelle cartouche d'impression dans son logement. Veillez à bien enfoncer les cartouches d'impression jusqu'à ce qu'elles s'enclenchent. Si vous installez la cartouche d'impression couleur, faites-la glisser dans l'emplacement de gauche. Si vous installez une cartouche noire ou photo, faites-la glisser dans l'emplacement de droite.




9. Fermez le capot avant.



Si vous avez installé une nouvelle cartouche d'impression, l'appareil HP Tout-en-un imprime une page d'alignement des cartouches.


10. Lorsque vous y êtes invité, assurez-vous que du papier blanc ordinaire est chargé dans le bac d'alimentation, puis appuyez sur le bouton situé près de **OK**.

 **Remarque** Si le bac d'alimentation contient du papier couleur, l'alignement échoue. Chargez du papier blanc ordinaire vierge dans le bac d'alimentation, puis relancez l'alignement.

11. Chargez la page en orientant la face à imprimer vers le bas dans le coin inférieur droit de la vitre d'exposition et appuyez sur le bouton près de **OK** pour numériser la page. Lorsque le bouton **Allumé** clignote, l'alignement est terminé et la page peut être retirée. Recyclez ou jetez cette page.

Nettoyage de l'appareil HP Tout-en-un

Nettoyez au besoin la vitre et le capot pour assurer la propreté des copies et des numérisations. Pensez aussi à enlever la poussière sur l'extérieur de votre appareil HP Tout-en-un.


 **Conseil** Vous pouvez acheter un kit de nettoyage pour imprimantes jet d'encre et appareils Tout-en-un HP (Q6260A). Ce kit contient tout le nécessaire pour nettoyer en toute sécurité votre périphérique HP. Pour des informations complémentaires, voir : www.shopping.hp.com/accessories-store/printer.

Nettoyage de la vitre

Des empreintes, des taches, des cheveux et de la poussière sur la vitre principale réduisent les performances et affectent la précision des fonctions de copie et de numérisation.

Nettoyage de la vitre

1. Mettez l'appareil HP Tout-en-un hors tension, débranchez le cordon d'alimentation et soulevez le capot.
2. Nettoyez la vitre avec un tissu doux ou une éponge légèrement humidifiée avec un nettoyeur de verre non abrasif.

 **Attention** N'utilisez pas de liquide abrasif, d'acétone, de benzène ou de tétrachlorure de carbone sur la vitre : ces produits risquent de l'endommager. Evitez de verser ou de vaporiser du liquide directement sur la vitre. Le liquide pourrait s'infiltrer sous la vitre et endommager le périphérique.

3. Essuyez la vitre à l'aide d'un chiffon sec, doux et non pelucheux pour éviter les traces.
4. Branchez le cordon d'alimentation et allumez l'appareil HP Tout-en-un.

Nettoyage du capot

Des résidus peuvent s'accumuler sur la partie blanche interne située sous le capot de l'appareil HP Tout-en-un.

Pour nettoyer le fond blanc du capot

1. Mettez l'appareil HP Tout-en-un hors tension, débranchez le cordon d'alimentation et soulevez le capot.
2. Nettoyez la partie blanche interne avec un tissu doux ou une éponge légèrement humidifiée avec du savon doux et de l'eau chaude.
Lavez délicatement l'intérieur du couvercle pour détacher les résidus. Ne frottez pas énergiquement.
3. Essuyez l'intérieur du couvercle à l'aide d'un chiffon sec, doux et non pelucheux.

△ **Attention** N'utilisez pas d'essuie-tout, au risque de rayer l'intérieur du couvercle.
4. Si le couvercle n'est toujours pas propre, répétez les étapes précédentes en utilisant de l'alcool isopropylique et essuyez bien le support avec un tissu humide pour éliminer les résidus d'alcool.

△ **Attention** Veillez à ne pas renverser d'alcool sur la vitre ou l'extérieur de l'appareil HP Tout-en-un, car cela risque de l'endommager.
5. Branchez le cordon d'alimentation, puis allumez l'appareil HP Tout-en-un.


4 Dépannage et assistance

Ce chapitre contient des informations de dépannage relatives à l'appareil HP Tout-en-un. Il fournit notamment des renseignements sur les problèmes liés à l'installation, à la configuration et à certains aspects de l'utilisation. Pour plus d'informations sur le dépannage, consultez l'aide en ligne fournie avec votre logiciel.

De nombreux problèmes surviennent lorsque l'appareil HP Tout-en-un est connecté à l'ordinateur au moyen d'un câble USB alors que le logiciel correspondant n'est pas installé sur l'ordinateur. Si vous avez connecté l'appareil HP Tout-en-un à votre ordinateur avant d'avoir été invité à le faire par le biais de l'écran d'installation du logiciel, procédez comme suit :

Dépannage des problèmes courant rencontrés pendant l'installation

1. Débranchez le câble USB de l'ordinateur.
2. Désinstallez le logiciel (si vous l'avez déjà installé).
3. Redémarrez l'ordinateur.
4. Mettez l'appareil HP Tout-en-un hors tension, attendez une minute, puis redémarrez-le.
5. Réinstallez le logiciel de l'appareil HP Tout-en-un.

 **Attention** Ne branchez pas le câble USB avant d'y avoir été invité par le biais de l'écran d'installation du logiciel.

Pour plus d'informations pour contacter le support, reportez-vous à la troisième de couverture de ce guide.

Désinstallation et réinstallation du logiciel

Si l'installation est incomplète ou que vous avez connecté le câble USB à l'ordinateur avant d'y être invité par l'écran d'installation du logiciel, il peut être nécessaire de désinstaller, puis de réinstaller le logiciel. Ne supprimez pas simplement les fichiers de l'application de l'appareil HP Tout-en-un de votre ordinateur. Assurez-vous de les désinstaller à l'aide de l'utilitaire prévu à cet effet, lequel est fourni lors de l'installation du logiciel associé à l'appareil HP Tout-en-un.

Pour désinstaller puis réinstaller sur un ordinateur sous Windows

1. Dans la barre des tâches de Windows, cliquez sur **Démarrer, Paramètres, Panneau de configuration** (ou simplement **Panneau de configuration**).
2. Double-cliquez sur **Ajout/suppression de programmes** (ou cliquez sur **Désinstaller un programme**).
3. Sélectionnez **Logiciel du pilote Tout-en-un HP Photosmart** et cliquez sur **Modifier/Supprimer**.
Suivez les instructions qui s'affichent à l'écran.
4. Déconnectez l'appareil HP Tout-en-un de l'ordinateur.
5. Redémarrez l'ordinateur.



Remarque Il est important de déconnecter l'appareil HP Tout-en-un avant de redémarrer l'ordinateur. Ne connectez pas l'appareil HP Tout-en-un à l'ordinateur avant d'avoir réinstallé le logiciel.

6. Insérez le CD-ROM de l'appareil HP Tout-en-un dans le lecteur de CD-ROM de votre ordinateur, puis lancez le programme d'installation.
7. Suivez les instructions à l'écran et celles fournies dans le Guide de configuration livré avec l'appareil HP Tout-en-un.

Dépannage de la configuration du matériel

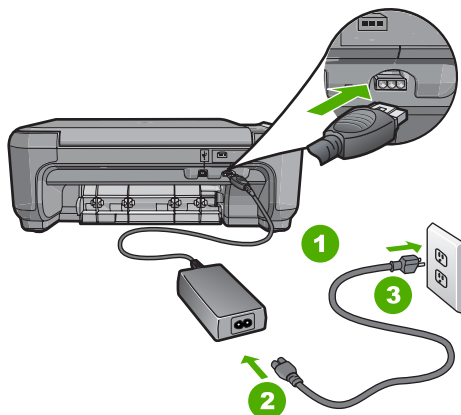
Reportez-vous à cette section pour résoudre les problèmes rencontrés lors de la configuration de l'appareil HP Tout-en-un.

L'appareil HP Tout-en-un ne s'allume pas

Cause: L'appareil HP Tout-en-un n'est pas correctement connecté à la prise d'alimentation.

Solution

- Assurez-vous que le cordon d'alimentation est correctement branché à l'appareil HP Tout-en-un et à l'adaptateur secteur. Branchez le cordon d'alimentation à une prise de courant, à un parasurtenseur ou à une prise multiple.



1	Branchement de l'alimentation
2	Cordon d'alimentation et adaptateur secteur
3	Prise de courant

- Si vous utilisez une prise multiple, assurez-vous que l'interrupteur dont elle est équipée est en position marche. Vous pouvez aussi brancher l'appareil HP Tout-en-un directement à une prise secteur.
- Testez la prise d'alimentation pour vérifier qu'elle est en bon état. Branchez un appareil dont vous êtes sûr du bon fonctionnement et vérifiez s'il est alimenté. Si ce n'est pas le cas, la prise d'alimentation est très certainement défectueuse.
- Si vous avez branché l'appareil HP Tout-en-un sur une prise à interrupteur, assurez-vous que l'interrupteur est en position de marche. S'il est sous tension mais ne fonctionne toujours pas, il se peut que la prise de courant ait un problème.

Cause: Vous avez appuyé sur le bouton **Allumé** trop vite.

Solution: L'appareil HP Tout-en-un peut ne pas répondre si vous appuyez trop rapidement sur le bouton **Allumé**. Appuyez sur le bouton **Allumé** une fois. Il faut parfois quelques minutes pour mettre l'appareil HP Tout-en-un sous tension. Si vous appuyez à nouveau sur le bouton **Allumé** pendant cette attente, vous risquez de mettre le périphérique hors tension.

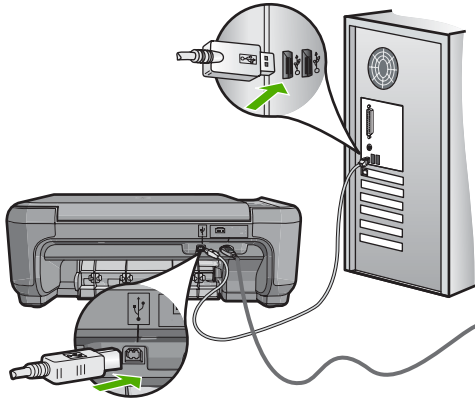
⚠ **Attention** Si l'appareil HP Tout-en-un ne démarre toujours pas, il est possible que le problème soit d'origine mécanique. Débranchez l'appareil HP Tout-en-un et contactez HP. Visitez le site : www.hp.com/support. Sélectionnez votre pays/région si vous y êtes invité et cliquez sur **Contacteur HP** pour plus d'informations sur l'obtention de l'assistance technique.

J'ai branché le câble USB mais je rencontre des problèmes d'utilisation de l'appareil HP Tout-en-un avec mon ordinateur

Cause: Le câble USB a été connecté avant l'installation du logiciel. La connexion du câble USB avant l'invite peut engendrer des erreurs.

Solution: Vous devez installer le logiciel fourni avec l'appareil HP Tout-en-un avant de brancher le câble USB. Durant l'installation, ne branchez pas le câble USB avant d'y être invité par les instructions affichées à l'écran.

Une fois le logiciel installé, il est très simple de connecter votre ordinateur à l'appareil HP Tout-en-un via un câble USB. Branchez simplement une extrémité du câble USB à l'arrière de l'ordinateur et l'autre à l'arrière de l'appareil HP Tout-en-un. Vous pouvez effectuer la connexion sur n'importe quel port USB à l'arrière de votre ordinateur.



Pour plus d'informations sur l'installation du logiciel et la connexion du câble USB, reportez-vous au Guide de configuration fourni avec l'appareil HP Tout-en-un.

L'appareil HP Tout-en-un n'imprime pas

Solution: Si l'appareil HP Tout-en-un et l'ordinateur ne communiquent pas l'un avec l'autre, procédez comme suit :

- Vérifiez le voyant **Allumé** situé à l'avant de l'appareil HP Tout-en-un. S'il n'est pas allumé, l'appareil HP Tout-en-un est hors tension. Assurez-vous que le cordon d'alimentation est bien connecté à l'appareil HP Tout-en-un et branché à une prise de courant. Appuyez sur le bouton **Allumé** pour mettre l'appareil HP Tout-en-un sous tension.
- Assurez-vous que les cartouches d'impression sont installées.
- Assurez-vous que le bac d'alimentation contient du papier.
- Vérifiez qu'il n'y a aucun bourrage papier dans l'appareil HP Tout-en-un.
- Vérifiez que le chariot d'impression n'est pas bloqué.
Ouvrez la porte d'accès au chariot d'impression. Retirez les objets qui bloquent le chariot, y compris les éventuels matériaux d'emballage. Mettez l'appareil HP Tout-en-un hors tension, puis à nouveau sous tension.
- Assurez-vous que la file d'attente de l'appareil HP Tout-en-un n'est pas interrompue (Windows) ou arrêtée (Mac). Si c'est le cas, choisissez le paramètre approprié pour relancer l'impression. Pour plus d'informations sur l'accès à la file d'attente d'impression, consultez la documentation fournie avec le système d'exploitation installé sur votre ordinateur.
- Vérifiez le câble USB. Si vous utilisez un vieux câble, il se peut qu'il ne fonctionne pas correctement. Connectez-le à un autre appareil pour vérifier son bon fonctionnement. En cas de problème, vous devez remplacer le câble USB. Vérifiez que la longueur du câble ne dépasse pas 3 mètres.
- Vérifiez que votre ordinateur est compatible USB. Certains systèmes d'exploitation, comme Windows 95 et Windows NT, ne prennent pas en charge les connexions USB. Pour plus d'informations, consultez la documentation fournie avec votre système d'exploitation.

- Vérifiez la connexion de l'appareil HP Tout-en-un à l'ordinateur. Vérifiez que le câble USB est correctement branché au port USB à l'arrière de l'appareil HP Tout-en-un. Assurez-vous que l'autre extrémité du câble USB est branchée à un port USB de votre ordinateur. Une fois le câble correctement branché, mettez l'appareil HP Tout-en-un hors tension, puis à nouveau sous tension.
- Si vous branchez l'appareil HP Tout-en-un via un concentrateur USB, assurez-vous que ce dernier est sous tension. Le cas échéant, essayez de le connecter directement à l'ordinateur.
- Vérifiez les autres imprimantes ou numériseurs. Il se peut que vous deviez déconnecter les produits plus anciens de votre ordinateur.
- Essayez de brancher le câble USB à un autre port USB de votre ordinateur. Une fois les connexions vérifiées, redémarrez l'ordinateur. Mettez l'appareil HP Tout-en-un hors tension, puis à nouveau sous tension.
- Si l'appareil HP Tout-en-un est hors tension, éteignez l'appareil HP Tout-en-un, puis rallumez-le. Lancez une tâche d'impression.
- Si nécessaire, désinstallez le logiciel installé avec l'appareil HP Tout-en-un et réinstallez-le.

Pour plus d'informations sur la configuration de l'appareil HP Tout-en-un et sa connexion à votre ordinateur, reportez-vous au Guide de configuration fourni avec l'appareil HP Tout-en-un.

Dépannage de la configuration sans fil

Cette section traite des problèmes que vous pourriez rencontrer pendant la configuration d'un réseau.

Durant la configuration du réseau sans fil, le SSID (nom de réseau) ne s'affiche pas.

Cause: Votre routeur sans fil ne diffuse pas son nom de réseau (SSID) car l'option **Diffuser le SSID** est désactivée.

Solution: Accédez au serveur Web intégré du routeur et activez l'option **Diffuser le SSID**. Reportez-vous au guide de l'utilisateur fourni avec votre routeur sans fil ou votre point d'accès pour plus d'informations sur le mode d'accès aux paramètres du serveur EWS et à la diffusion du SSID.

Pour plus d'informations, voir :

« [Se connecter à un réseau WLAN 802.11 sans fil intégré](#), » page 44

Cause: Le routeur sans fil (infrastructure) ou l'ordinateur (ad hoc) est trop éloigné de l'appareil HP Tout-en-un, ou des interférences se produisent.

Solution: Afin d'établir un bon signal entre l'appareil HP Tout-en-un et le routeur sans fil (infrastructure) ou l'ordinateur (ad hoc), vous devrez peut-être effectuer plusieurs essais. En supposant que l'équipement fonctionne correctement, effectuez les opérations suivantes séparément ou ensemble :

- Si l'ordinateur ou le routeur sans fil et l'appareil HP Tout-en-un sont très éloignés l'un de l'autre, rapprochez-les.
- Si des objets métalliques (par exemple, un classeur métallique ou un réfrigérateur) se trouvent sur la voie de transmission entre l'appareil HP Tout-en-un et l'ordinateur ou le routeur sans fil, dégagez-la.
- Si un téléphone sans fil, un four à micro-ondes ou un autre périphérique émettant des signaux radio à 2,4 GHz se trouve à proximité, éloignez-le afin de réduire les interférences radio.
- Si votre ordinateur ou votre routeur sans fil est situé près d'une paroi extérieure, éloignez-le de cette paroi.

Cause: Le nom de réseau (SSID) peut figurer en bas de la liste des SSID affichés lors de l'installation de l'appareil HP Tout-en-un sur un réseau sans fil.

Solution: Appuyez sur la touche ▼ pour accéder au bas de la liste. Les entrées d'infrastructure sont répertoriées en premier, les entrées ad hoc en dernier.

Signal faible

Cause: L'appareil HP Tout-en-un est trop éloigné du routeur sans fil, ou des interférences se produisent.

Solution: Afin d'établir un bon signal entre l'appareil HP Tout-en-un et le routeur sans fil, vous devrez peut être effectuer plusieurs essais. En supposant que l'équipement fonctionne correctement, effectuez les opérations suivantes séparément ou ensemble :

- Si l'ordinateur ou le routeur sans fil et l'appareil HP Tout-en-un sont très éloignés l'un de l'autre, rapprochez-les.
 - Si des objets métalliques (par exemple, un classeur métallique ou un réfrigérateur) se trouvent sur la voie de transmission entre l'appareil HP Tout-en-un et l'ordinateur ou le routeur sans fil, dégagez-la.
 - Si un téléphone sans fil, un four à micro-ondes ou un autre périphérique émettant des signaux radio à 2,4 GHz se trouve à proximité, éloignez-le afin de réduire les interférences radio.
 - Si votre ordinateur ou votre routeur sans fil est situé près d'une paroi extérieure, éloignez-le de cette paroi.
-

Connexion à un réseau impossible durant la configuration

Cause: L'ordinateur n'est pas allumé.

Solution: Mettez sous tension les périphériques en réseau, tels que le routeur sans fil d'un réseau d'infrastructure ou l'ordinateur d'un réseau ad hoc. Pour plus d'informations sur l'activation du routeur sans fil, reportez-vous à la documentation l'accompagnant.

Cause: L'appareil HP Tout-en-un ne reçoit aucun signal.

Solution: Rapprochez l'appareil HP Tout-en-un du routeur sans fil. Exécutez à nouveau la configuration sans fil.

Pour plus d'informations, voir :

« [Configuration d'un réseau WLAN 802.11 sans fil intégré](#), » page 43

Cause: Si vous avez entré manuellement le nom de réseau (SSID), il est possible que les données soient incorrectes.

Solution: Exécutez à nouveau la configuration sans fil et entrez soigneusement le SSID (nom de réseau). N'oubliez pas que le SSID respecte la casse.

Pour plus d'informations, voir :

« [Se connecter à un réseau WLAN 802.11 sans fil intégré](#), » page 44

Cause: Les paramètres de filtrage de l'adresse MAC sont peut-être activés sur votre routeur sans fil.

Solution: Désactivez le filtrage d'adresse MAC sur le routeur sans fil jusqu'à ce que l'appareil HP Tout-en-un se soit connecté avec succès à votre réseau. Si vous réactivez le filtrage d'adresse MAC sur votre routeur sans fil, assurez-vous que l'adresse MAC de l'appareil HP Tout-en-un soit la première dans la liste des adresses valides.

Clé WEP non valide lors de la configuration sans fil

Cause: Si vous utilisez la sécurité WEP, il est possible que vous ayez entré une clé WEP incorrecte durant la procédure de configuration sans fil.

Solution: Il est possible que vous ayez entré une clé WEP incorrecte durant la procédure de configuration sans fil. Certains routeurs sans fil proposent jusqu'à quatre clés WEP. L'appareil HP Tout-en-un utilise la première clé WEP (sélectionnée en tant que clé par défaut par le routeur sans fil). Exécutez à nouveau la configuration sans fil et assurez-vous de saisir la première clé WEP fournie par le routeur sans fil. Entrez la clé WEP exactement telle qu'elle apparaît dans les paramètres du routeur sans fil. La clé WEP distingue les minuscules et les majuscules.

Si vous ne connaissez pas la clé WEP, reportez-vous à la documentation accompagnant votre routeur sans fil pour plus d'informations sur l'accès au serveur Web intégré (EWS) du routeur. Vous pouvez obtenir la clé WEP en vous connectant au serveur EWS du routeur via un ordinateur relié au réseau sans fil.

Phrase passe non valide lors de la configuration sans fil

Cause: Il est possible que vous ayez entré une Phrase passe incorrecte durant la procédure de configuration sans fil.

Solution: Exécutez à nouveau la configuration sans fil et entrez la phrase passe correcte. La phrase passe tient compte de la casse.

L'écran Imprimante introuvable apparaît pendant l'installation

Cause: Une application de type pare-feu, anti-virus ou anti-logiciel espion empêche l'appareil HP Tout-en-un d'accéder à votre ordinateur.

Solution: Désinstallez le logiciel HP Tout-en-un, puis redémarrez votre ordinateur. Désactivez provisoirement les applications anti-virus ou anti-logiciel espion, puis réinstallez le logiciel HP Tout-en-un. Une fois l'installation terminée, vous pouvez réactiver les applications anti-virus ou anti-logiciel espion. Si des messages contextuels du pare-feu apparaissent, vous devez toujours les accepter ou les autoriser.

Si l'écran s'affiche toujours, tentez de désinstaller le logiciel HP Tout-en-un de redémarrer votre ordinateur et de désactiver provisoirement le pare-feu, l'anti-virus ou le programme anti-logiciel espion avant de réinstaller le logiciel HP Tout-en-un. Vous pouvez réactiver votre application de pare-feu une fois l'installation terminée. Si des messages contextuels du pare-feu continuent de s'afficher, vous devez toujours les accepter ou les autoriser.

Pour plus d'informations, reportez-vous à la documentation du logiciel de pare-feu.

Cause: Un réseau privé virtuel (VPN) empêche l'appareil HP Tout-en-un d'accéder à votre ordinateur.

Solution: Désactivez temporairement le VPN avant de poursuivre l'installation.



Remarque Les fonctionnalités de l'appareil HP Tout-en-un seront limitées pendant les sessions du VPN.

Cause: L'appareil HP Tout-en-un est hors tension.

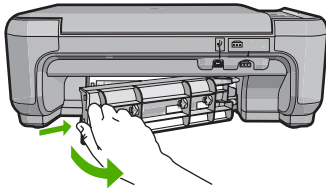
Solution: Mettez l'appareil HP Tout-en-un sous tension.

Élimination de boudrages papier

Si un boudrage papier est survenu dans l'appareil HP Tout-en-un, vérifiez d'abord le volet arrière. Si le papier bloqué ne se trouve pas au niveau des rouleaux arrière, vérifiez le volet avant.

Pour éliminer un boudrage papier à partir de la porte arrière

1. Appuyez sur le loquet situé à gauche de la porte arrière afin de libérer la porte. Retirez la porte de l'appareil HP Tout-en-un.



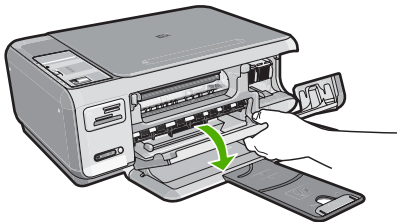
2. Tirez avec précaution sur le papier pour le dégager des rouleaux.

△ **Attention** Si le papier se déchire lorsque vous l'enlevez des rouleaux, assurez-vous qu'il ne reste pas de morceaux de papier dans les rouleaux et les roues du périphérique. Si vous ne retirez pas tous les morceaux de papier de l'appareil HP Tout-en-un, d'autres brouillages papier risquent de se produire.

3. Remplacez la porte arrière. Poussez-la doucement vers l'avant jusqu'à ce qu'elle s'enclenche.
4. Appuyez sur **Copier, Noir** ou sur **Copier, Couleur** pour continuer la tâche en cours.

Pour éliminer un brouillage papier à partir de la porte avant

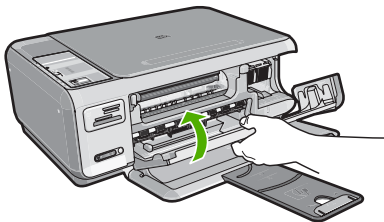
1. Le cas échéant, abaissez le bac d'alimentation pour l'ouvrir. Abaissez ensuite la porte d'accès aux cartouches d'impression.



2. Tirez avec précaution sur le papier pour le dégager des rouleaux.

△ **Attention** Si le papier se déchire lorsque vous l'enlevez des rouleaux, assurez-vous qu'il ne reste pas de morceaux de papier dans les rouleaux et les roues du périphérique. Si vous ne retirez pas tous les morceaux de papier de l'appareil HP Tout-en-un, d'autres brouillages papier risquent de se produire.

3. Fermez la porte d'accès aux cartouches d'impression.



4. Appuyez sur **Copier, Noir** pour continuer le travail en cours.

Dépannage relatif aux cartouches d'impression

Si vous rencontrez des problèmes d'impression, l'une des cartouches en est probablement la cause. Pour plus d'informations à ce sujet, reportez-vous à la section « [Remplacement des cartouches d'impression](#), » page 56 de ce manuel.

- Conservez toutes les cartouches d'impression dans leur emballage d'origine fermé jusqu'à utilisation.
- Les cartouches doivent être stockées à température ambiante (entre 15,6 et 26,6 °C ou 60 et 78 °F).
- Une fois la bande adhésive de protection retirée de la cartouche d'impression, ne la recollez pas. Cela risque d'endommager la cartouche d'impression. Placez la cartouche d'impression dans l'appareil HP Tout-en-un immédiatement après avoir enlevé l'adhésif plastique. Si ce n'est pas possible, rangez-la dans un étui de protection de cartouche d'impression ou dans un boîtier en plastique étanche à l'air.
- HP recommande de ne pas retirer les cartouches d'impression de l'appareil HP Tout-en-un tant que les cartouches de rechange ne sont pas prêtes à être installées.
- Éteignez l'appareil HP Tout-en-un à partir du panneau de configuration. N'éteignez pas l'appareil à partir d'une prise multiple ou en débranchant son cordon d'alimentation. Si vous n'éteignez pas l'appareil HP Tout-en-un correctement, le chariot d'impression ne reprend pas sa position correcte et les cartouches risquent de sécher.
- N'ouvrez le capot d'accès aux cartouches d'impression qu'en cas de besoin. L'exposition des cartouches d'impression à l'air réduit leur durée de vie.



Remarque Si vous laissez la porte d'accès du chariot d'impression ouverte pendant longtemps, l'appareil HP Tout-en-un referme les cartouches d'impression pour les protéger de l'air.

- Nettoyez les cartouches d'impression lorsque vous observez une diminution significative de la qualité d'impression.



Conseil Vous pouvez remarquer une diminution de la qualité d'impression si les cartouches d'impression n'ont pas été utilisées pendant un laps de temps prolongé.

- Ne nettoyez pas les cartouches si cela n'est pas nécessaire. Une telle intervention est un gaspillage d'encre et réduit la durée de vie des cartouches.
- Manipulez les cartouches d'impression avec précaution. Une manipulation trop brutale (chute, secousses etc.) peut provoquer des problèmes d'impression temporaires. Si la qualité d'impression est médiocre après l'installation de la cartouche, attendez une demi-heure avant d'utiliser l'appareil.

Procédure d'assistance

Si vous rencontrez un problème, procédez comme suit :

1. Consultez la documentation fournie avec l'appareil HP Tout-en-un.
2. Visitez le site Web de service et d'assistance en ligne de HP à l'adresse suivante www.hp.com/support. L'assistance en ligne HP est disponible pour tous les clients HP. L'assistance HP constitue le moyen le plus rapide d'obtenir des informations à jour sur les périphériques et l'assistance de spécialistes. Elle offre les services suivants :
 - Un accès rapide à des spécialistes de l'assistance en ligne compétents
 - Des mises à jour du logiciel et du pilote pour l'appareil HP Tout-en-un

- Des informations pertinentes sur les produits HP Tout-en-un et la résolution des problèmes les plus courants
 - Des mises à jour proactives de périphérique, des alertes d'assistance et des communiqués HP disponibles lors de l'enregistrement de l'appareil HP Tout-en-un
3. Appelez l'assistance HP. Les options d'assistance et la disponibilité varient selon le produit, le pays/la région, ainsi que la langue.
Pour obtenir la liste des numéros de l'assistance téléphonique, consultez la documentation imprimée fournie avec l'appareil.

5 Renseignements techniques

Cette section contient les spécifications techniques et les informations légales internationales de l'appareil HP Tout-en-un.

Configurations système minimales


La configuration requise concernant le logiciel est incluse dans le fichier Readme.

Spécifications de produits

Pour obtenir des spécifications de produits, visitez le site Web HP à l'adresse www.hp.com/support.

Spécifications relatives au papier

- Capacité du bac d'alimentation : Feuilles de papier ordinaire : Jusqu'à 100 (papier de 75 g/m²)
- Capacité du bac de sortie : Feuilles de papier ordinaire : Jusqu'à 50 (papier de 75 g/m²)


 **Remarque** Pour obtenir la liste complète des formats de support pris en charge, reportez-vous au logiciel d'impression.

Spécifications physiques

- Hauteur : 169,7 mm
- Largeur : 440 mm
- Profondeur : 259 mm
- Poids : 4,5 kg

Spécifications électriques

- Consommation électrique : 25 watts maximum (impression moyenne)
- Tension d'entrée : 100 à 240 V CA ~ 600 mA 50 à 60 Hz
- Tension de sortie : CC 32 V===375 mA, 16 V===500 mA

 **Remarque** Utilisez uniquement l'adaptateur secteur fourni par HP.

Conditions d'exploitation

- Plage de température de fonctionnement recommandée : 15 à 32°C (59 à 90°F)
- Plage de température de fonctionnement acceptable : de 5 à 35 °C (41 à 95 °F)
- Humidité : de 15 à 80 % d'humidité relative sans condensation
- Plage de température hors fonctionnement (stockage) : -20 à 50 °C (-4 à 122 °F)
- En présence de champs électromagnétiques, la sortie de l'appareil HP Tout-en-un peut être légèrement déformée.
- HP recommande d'utiliser un câble USB de 3 mètres (10 pieds) au maximum afin de réduire le bruit provoqué par les champs électromagnétiques élevés qui peuvent se produire.

Rendement des cartouches d'impression

L'encre contenue dans les cartouches est utilisée de différentes manières au cours du processus d'impression, y compris lors de l'initialisation, qui prépare le périphérique et les cartouches en vue de l'impression, ou encore lors de l'entretien des têtes d'impression, qui permet de nettoyer les buses et assurer que l'encre s'écoule en douceur. En outre, une certaine quantité d'encre demeure dans la cartouche après utilisation. Pour plus d'informations, voir www.hp.com/go/inkusage.

Visitez le site Web www.hp.com/pageyield pour plus d'informations sur les rendements de cartouches estimés.

Déclarations de conformité

L'appareil HP Tout-en-un respecte les exigences définies par les organismes de réglementation de votre pays/région. Pour une liste complète des déclarations de conformité aux réglementations, reportez-vous à l'aide en ligne.

Numéro d'identification réglementaire de modèle

Un numéro de modèle réglementaire a été attribué à votre produit dans un souci d'identification et de respect de la réglementation. Le numéro de modèle réglementaire de votre produit est le SNPRB-0721-01. Vous ne devez pas confondre ce numéro réglementaire avec le nom commercial du produit (Tout-en-un HP Photosmart série C4380, etc.) ou le numéro du produit (CC280A, etc.).

Garantie

Produit HP	Durée de la garantie limitée
Supports logiciels	90 jours
Imprimante	1 an
Cartouches d'encre	Jusqu'à épuisement de l'encre HP ou jusqu'à expiration de la date de garantie imprimée sur la cartouche (selon le cas qui se produira en premier). Cette garantie ne couvre pas les produits utilisant de l'encre HP qui ont été reconditionnés, mal utilisés ou altérés.
Accessoires	1 an, sauf indication contraire

- A. Extension de garantie limitée**
- Hewlett-Packard (HP) garantit au client utilisateur final que les produits HP décrits précédemment sont exempts de défauts de matériaux et malfaçons pendant la durée indiquée ci-dessus, à compter de la date d'achat par le client.
 - Pour les logiciels, la garantie limitée HP est valable uniquement en cas d'impossibilité d'exécuter les instructions de programmation. HP ne garantit pas que le fonctionnement du logiciel ne connaîtra pas d'interruptions ni d'erreurs.
 - La garantie limitée HP ne couvre que les défauts qui apparaissent dans le cadre de l'utilisation normale du produit et ne couvre aucun autre problème, y compris ceux qui surviennent du fait :
 - d'une mauvaise maintenance ou d'une modification ;
 - de logiciels, de supports, de pièces ou de consommables non fournis ou non pris en charge par HP ;
 - du fonctionnement du produit hors de ses caractéristiques ; ou
 - d'une modification non autorisée ou d'une mauvaise utilisation.
 - Pour les imprimantes HP, l'utilisation d'une cartouche d'un autre fournisseur ou d'une cartouche rechargée n'entraîne pas la résiliation de la garantie ni d'un contrat de support HP. Toutefois, si la panne ou les dégâts peuvent être attribués à l'utilisation d'une cartouche d'un autre fournisseur, d'une cartouche rechargée ou d'une cartouche périmée, HP facturera les montants correspondant au temps et au matériel nécessaires à la réparation de l'imprimante.
 - Si, pendant la période de garantie applicable, HP est informé d'une défaillance concernant un produit couvert par la garantie HP, HP choisira de réparer ou de remplacer le produit défectueux.
 - Si HP est dans l'incapacité de réparer ou de remplacer, selon le cas, un produit défectueux couvert par la garantie HP, HP devra, dans un délai raisonnable après avoir été informé du défaut, rembourser le prix d'achat du produit.
 - HP ne sera tenu à aucune obligation de réparation, de remplacement ou de remboursement tant que le client n'aura pas retourné le produit défectueux à HP.
 - Tout produit de remplacement peut être neuf ou comme neuf, pourvu que ses fonctionnalités soient au moins équivalentes à celles du produit remplacé.
 - Les produits HP peuvent contenir des pièces, des composants ou des matériels reconditionnés équivalents à des neufs en termes de performances.
 - La garantie limitée HP est valable dans tout pays dans lequel le produit HP couvert est distribué par HP. Des contrats apportant des services de garantie supplémentaires, tels que la réparation sur site, sont disponibles auprès des services de maintenance agréés par HP dans les pays dans lequel le produit est distribué par HP ou par un importateur agréé.
- B. Restrictions de garantie**
DANS LA MESURE OÙ LES LOIS LOCALES L'AUTORISENT, HP OU SES FOURNISSEURS TIERS NE FONT AUCUNE AUTRE GARANTIE IMPLICITE DE COMMERCIALISATION, DE QUALITÉ SATISFAISANTE OU D'ADAPTATION À UN BUT PARTICULIER.
- C. Restrictions de responsabilité**
- Dans la mesure où les lois locales l'autorisent, les recours énoncés dans cette déclaration de garantie constituent les recours exclusifs du client.
 - DANS LA MESURE OÙ LES LOIS LOCALES L'AUTORISENT, EXCEPTION FAITE DES OBLIGATIONS SPÉCIFIQUEMENT ÉNONCÉES DANS LA PRÉSENTE DÉCLARATION DE GARANTIE, HP OU SES FOURNISSEURS TIERS NE POURRONT ÊTRE TENUS POUR RESPONSABLES DE DOMMAGES DIRECTS, INDIRECTS, SPÉCIAUX OU ACCIDENTELS, QU'ILS SOIENT BASÉS SUR UN CONTRAT, UN PRÉJUDICE OU TOUTE AUTRE THÉORIE LÉGALE, QUE CES DOMMAGES SOIENT RÉPUTÉS POSSIBLES OU NON.
- D. Lois locales**
- Cette déclaration de garantie donne au client des droits juridiques spécifiques. Le client peut également posséder d'autres droits selon les états des États-Unis, les provinces du Canada, et les autres pays ou régions du monde.
 - Si cette déclaration de garantie est incompatible avec les lois locales, elle sera considérée comme étant modifiée pour être conforme à la loi locale. Selon ces lois locales, certaines renonciations et limitations de cette déclaration de garantie peuvent ne pas s'appliquer au client. Par exemple, certains états des États-Unis, ainsi que certains gouvernements hors des États-Unis (y compris certaines provinces du Canada), peuvent :
 - exclure les renonciations et limitations de cette déclaration de garantie des droits statutaires d'un client (par exemple au Royaume-Uni) ;
 - restreindre d'une autre manière la possibilité pour un fabricant d'imposer ces renonciations et limitations ; ou
 - accorder au client des droits de garantie supplémentaires, spécifier la durée des garanties implicites que le fabricant ne peut nier, ou ne pas autoriser les limitations portant sur la durée des garanties implicites.
 - EXCEPTÉ DANS LA MESURE AUTORISÉE PAR LA LÉGISLATION, LES TERMES DE LA PRÉSENTE DÉCLARATION DE GARANTIE N'EXCLUENT, NE LIMITENT NI NE MODIFIENT LES DROITS STATUTAIRES OBLIGATOIRES APPLICABLES À LA VENTE DES PRODUITS HP AUX DITS CLIENTS, MAIS VIENNENT S'Y AJOUTER.

Garantie du fabricant HP

Cher client,

Vous trouvez, ci-après, les coordonnées de l'entité HP responsable de l'exécution de la garantie fabricant relative à votre matériel HP dans votre pays.

En vertu de votre contrat d'achat, il se peut que vous disposiez de droits légaux supplémentaires à l'encontre de votre vendeur. Ceux-ci ne sont aucunement affectés par la présente garantie du fabricant HP.

En particulier, si vous êtes un consommateur domicilié en France (départements et territoires d'outre-mer (DOM-TOM) inclus dans la limite des textes qui leur sont applicables), le vendeur reste tenu à votre égard des défauts de conformité du bien au contrat et des vices rédhibitoires hiérarchisés dans les conditions prévues aux articles 1641 à 1649 du Code civil.

Code de la consommation :

*Art. L. 211-4. - Le vendeur est tenu de livrer un bien conforme au contrat et répond des défauts de conformité existant lors de la délivrance.

Il répond également des défauts de conformité résultant de l'emballage, des instructions de montage ou de l'installation lorsque celle-ci a été mise à sa charge par le contrat ou a été réalisée sous sa responsabilité.*

*Art. L. 211-5. - Pour être conforme au contrat, le bien doit :

- 1° Être propre à l'usage habituellement attendu d'un bien semblable et, le cas échéant, correspondre à la description donnée par le vendeur et posséder les qualités que celui-ci a présentées à l'acheteur sous forme d'échantillon ou de modèle ;
- 2° Présenter les caractéristiques définies d'un commun accord par les parties ou être propre à tout usage spécial recherché par l'acheteur, porté à la connaissance du vendeur et que ce dernier a accepté ;

Code civil :

*Code civil Article 1641 : Le vendeur est tenu de la garantie à raison des défauts cachés de la chose vendue qui la rendent impropre à l'usage auquel on la destine, ou qui diminuent tellement cet usage, que l'acheteur ne l'aurait pas acquise, ou n'en aurait donné qu'un moindre prix, s'il les avait connus.

Code civil Article 1648 : L'action résultant des vices rédhibitoires doit être intentée par l'acquéreur dans un délai de deux ans à compter de la découverte du vice.

France : Hewlett-Packard France, SAS, 80, rue Camille Desmoulins, 92788 Issy les Moulineaux Cedex 9
Belgique : Hewlett-Packard Belgium BV/AS/PLR, 1, rue de l'Aéronautique, B-1140 Bruxelles

Luxembourg : Hewlett-Packard Luxembourg SCA, 7a, rue Robert Stümper, L-2557 Luxembourg-Gasperich



021 672 280	الجزائر
Argentina (Buenos Aires)	54-11-4708-1600
Argentina	0-800-555-5000
Australia	1300 721 147
Australia (out-of-warranty)	1902 910 910
Österreich	0820 87 4417
17212049	البحرين
België	070 300 005
Belgique	070 300 004
Brasil (Sao Paulo)	55-11-4004-7751
Brasil	0-800-709-7751
Canada	1-(800)-474-6836 (1-800 hp invent)
Central America & The Caribbean	www.hp.com/support
Chile	800-360-999
中国	10-68687980
中国	800-810-3888
Colombia (Bogotá)	571-606-9191
Colombia	01-8000-51-4746-8368
Costa Rica	0-800-011-1046
Česká republika	810 222 222
Danmark	70 202 845
Ecuador (Andinetel)	1-999-119 ☎ 800-711-2884
Ecuador (Pacifitel)	1-800-225-528 ☎ 800-711-2884
(02) 6910602	مصر
El Salvador	800-6160
España	902 010 059
France	0892 69 60 22
Deutschland	01805 652 180
Ελλάδα (από το εξωτερικό)	+ 30 210 6073603
Ελλάδα (εντός Ελλάδας)	801 11 75400
Ελλάδα (από Κύπρο)	800 9 2654
Guatemala	1-800-711-2884
香港特別行政區	(852) 2802 4098
Magyarország	06 40 200 629
India	1-800-425-7737
India	91-80-28526900
Indonesia	+62 (21) 350 3408
+971 4 224 9189	العراق
+971 4 224 9189	الكويت
+971 4 224 9189	لبنان
+971 4 224 9189	قطر
+971 4 224 9189	اليمن
Ireland	1890 923 902
1-700-503-048	ישראל
Italia	848 800 871
Jamaica	1-800-711-2884
日本	0570-000511
日本(携帯電話の場合)	03-3335-9800

0800 222 47	الأردن
한국	1588-3003
Luxembourg (Français)	900 40 006
Luxembourg (Deutsch)	900 40 007
Malaysia	1800 88 8588
Mauritius	(262) 262 210 404
México (Ciudad de México)	55-5258-9922
México	01-800-472-68368
081 005 010	المغرب
Nederland	0900 2020 165
New Zealand	0800 441 147
Nigeria	(01) 271 2320
Norge	815 62 070
24791773	عمان
Panamá	1-800-711-2884
Paraguay	009 800 54 1 0006
Perú	0-800-10111
Philippines	2 867 3551
Polska	801 800 235
Portugal	808 201 492
Puerto Rico	1-877-232-0589
República Dominicana	1-800-711-2884
Reunion	0820 890 323
România	0801 033 390
Россия (Москва)	095 777 3284
Россия (Санкт-Петербург)	812 332 4240
800 897 1415	السعودية
Singapore	6 272 5300
Slovensko	0850 111 256
All other African English Speaking ISE countries	+ 27 (0)11 234 5872
South Africa (RSA)	0860 104 771
Rest of West Africa	+ 351 213 17 63 80
Suomi	0 203 66 767
Sverige	077 120 4765
Switzerland	0848 672 672
臺灣	02-8722-8000
ไทย	+66 (2) 353 9000
071 891 391	تونس
Trinidad & Tobago	1-800-711-2884
Türkiye	+90 212 444 71 71
Україна	(044) 230 51 06
600 54 47 47	المتحدة العربية الإمارات
United Kingdom	0870 010 4320
United States	1-(800)-474-6836
Uruguay	0004-054-177
Venezuela (Caracas)	58-212-278-8666
Venezuela	0-800-474-68368
Việt Nam	+84 88234530