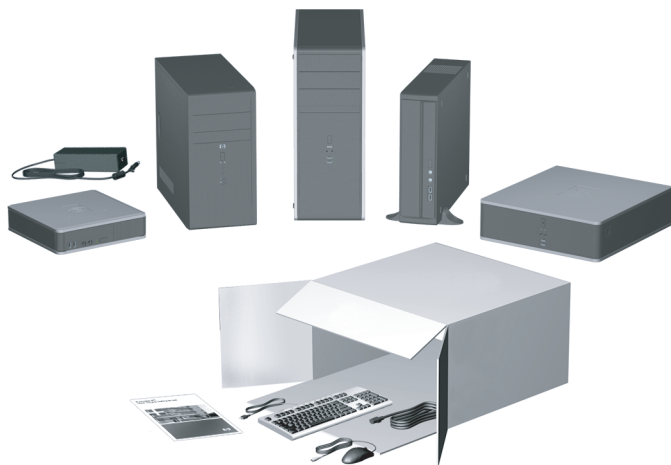
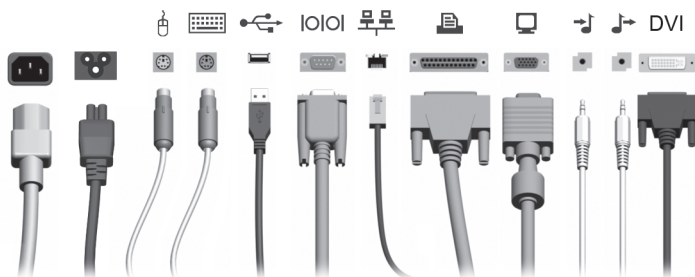


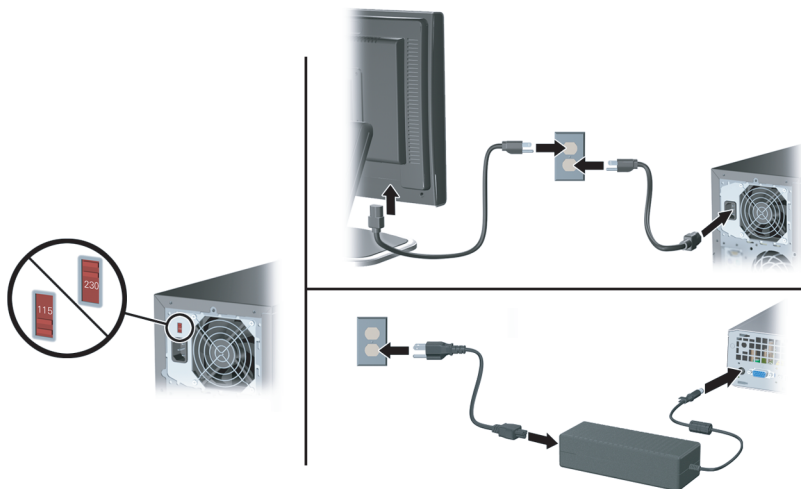
1



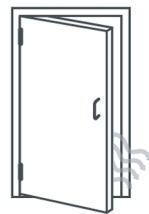
2



3



4



Pengaturan Cepat & Persiapan Awal Business PC

© Copyright 2007 Hewlett-Packard Development Company, L.P. Informasi yang terkandung dalam dokumen ini dapat berubah sewaktu-waktu tanpa pemberitahuan.

Microsoft, Windows, dan Windows Vista adalah merek dagang atau merek dagang terdaftar dari Microsoft Corporation di Amerika Serikat dan/ atau negara/kawasan lainnya.

Satu-satunya jaminan atas produk dan layanan HP tercantum dalam pernyataan jaminan yang menyertai produk dan layanan tersebut. Tidak ada bagian dari dokumen ini yang dapat dianggap sebagai jaminan tambahan. HP tidak bertanggung jawab atas kesalahan teknis maupun editorial ataupun kekurangan yang tercantum dalam perjanjian ini.

Dokumen ini berisi informasi hak milik yang dilindungi oleh hak cipta. Dokumen ini tidak boleh difotokopi, diperbanyak atau diterjemahkan ke bahasa lain tanpa izin tertulis sebelumnya dari Hewlett-Packard Company.

Pengaturan Cepat & Persiapan Awal

Business PC

Edisi Pertama (Juli 2007)

Nomor Komponen Dokumen: 451270-BW1

Mengenai Buku Ini

Mengakses Panduan Pengguna dan HP Insight Diagnostics

Panduan Pengguna HP dan HP Insight Diagnostics tersedia pada hard drive (pada beberapa model) dan juga tersedia di <http://www.hp.com/support>.

Untuk mengakses panduan pengguna HP:

- ▲ Pilih **Start** [Mulai] > **All Programs** [Semua Program] > **Software Setup** [Setup Perangkat Lunak].

Untuk mengakses HP Insight Diagnostics:

- ▲ Lihat *Mengakses Panduan Pengguna dan HP Insight Diagnostics* dalam panduan ini.

Pemberitahuan

-
- ⚠ **PERINGATAN!** Teks yang ditampilkan dengan simbol ini menunjukkan bahwa jika petunjuk tidak dijalankan, dapat mengakibatkan cedera tubuh atau kematian.
 - ⚠ **PERHATIAN:** Teks yang ditampilkan dengan simbol ini menunjukkan bahwa pelanggaran atas petunjuk yang diberikan dapat mengakibatkan kerusakan perangkat atau kehilangan informasi.
 - 📝 **CATATAN:** Teks yang ditampilkan seperti ini berisi informasi tambahan yang penting.
-



Isi

Pengaturan Cepat & Persiapan Awal

Menginstal dan Mengkustomisasi Perangkat Lunak	1
Menginstal Sistem Operasi	1
Men-download Pembaruan Microsoft Windows	1
Memasang atau Meningkatkan Drive Perangkat	2
Kustomisasi Tampilan Monitor	2
Melindungi Perangkat Lunak	3
HP Backup and Recovery Manager	3
HP Insight Diagnostics	4
Mengakses HP Insight Diagnostics	5
Tab Survey	6
Tab Test	8
Tab Status	9
Tab Log	9
Tombol Help	10
Menyimpan dan Mencetak Informasi dalam HP Insight Diagnostics	11
Men-download Versi Terbaru HP Insight Diagnostics	11
Mematikan Komputer	12
Mendapatkan Informasi Lebih Lanjut	12
Mengakses Panduan Pengguna HP	13
Sebelum Anda Menghubungi Dukungan Teknis	14
Saran Praktis	16
Mengatasi Masalah Dasar	17
Mengatasi Masalah Umum	18
Mengatasi Masalah Pemasangan Perangkat Keras	22
Menafsirkan Kode-kode Lampu LED Panel Depan dan Suara Dagnostik POST	25


Pengaturan Cepat & Persiapan Awal

Menginstal dan Mengkustomisasi Perangkat Lunak

-  **CATATAN:** Jika komputer dikirimkan dengan Windows Vista, Anda akan diminta untuk mendaftarkan komputer Anda ke HP Total Care sebelum menginstal sistem operasi. Anda akan melihat film pendek yang diikuti dengan formulir pendaftaran online. Isi formulir tersebut, klik tombol **Begin** (Mulai), kemudian ikuti petunjuk pada layar.
- △ **PERHATIAN:** Jangan tambahkan perangkat keras opsional atau perangkat pihak ketiga sebelum sistem operasi berhasil diinstal. Karena hal ini dapat menyebabkan munculnya kesalahan dan sistem operasi tidak dapat diinstal dengan benar.
-  **CATATAN:** Pastikan ada jarak ruang 10,2 cm (4 inci) di bagian belakang unit dan di atas monitor agar terdapat aliran udara.

Menginstal Sistem Operasi

Pertama kali Anda menghidupkan komputer, sistem operasi akan diinstal secara otomatis. Proses ini memakan waktu sekitar 5 hingga 10 menit, tergantung sistem operasi yang sedang diinstal. Bacalah dengan saksama dan ikuti petunjuk pada layar untuk menyelesaikan instalasi.

- △ **PERHATIAN:** Setelah instalasi otomatis dimulai, **JANGAN MATIKAN KOMPUTER SAMPAI PROSES INI SELESAI**. Mematikan komputer saat proses instalasi berlangsung dapat merusak perangkat lunak yang menjalankan komputer atau menggagalkan instalasinya.
-  **CATATAN:** Jika komputer dikirimkan dengan dilengkapi lebih dari satu bahasa sistem operasi pada hard drive, proses instalasi dapat memakan waktu hingga 60 menit.

Jika komputer ini tidak disertai dengan sistem operasi Microsoft, sebagian dokumentasi ini tidak berlaku. Informasi tambahan tersedia dalam bantuan online setelah sistem operasi diinstal.

Men-download Pembaruan Microsoft Windows

1. Untuk mengatur koneksi Internet Anda, klik **Start > Internet Explorer** lalu ikuti petunjuk di layar.
2. Setelah terhubung ke Internet, klik tombol **Start**.

3. Pilih menu **All Programs**.
4. Klik link **Windows Update**.

Pada Windows Vista, layar **Windows Update** akan ditampilkan. Klik **view available updates** (lihat pembaruan yang tersedia) dan pastikan semua pembaruan kritis dipilih. Klik tombol **Install** kemudian ikuti petunjuk pada layar.

Pada Windows XP, Anda akan dihubungkan ke situs Web **Microsoft Windows Update**. Jika Anda melihat satu atau lebih jendela munculan yang meminta Anda untuk menginstal program dari <http://www.microsoft.com>, klik **Yes** untuk menginstal program tersebut. Ikuti petunjuk di situs Web Microsoft untuk memindai pembaruan dan menginstal pembaruan kritis dan service pack.

Anda disarankan untuk menginstal semua pembaruan kritis dan service pack.

5. Setelah pembaruan selesai diinstal, Windows akan meminta Anda untuk mem-boot ulang komputer. Pastikan untuk menyimpan semua file atau dokumen yang mungkin telah dibuka sebelum mem-boot ulang. Kemudian pilih **Yes** untuk mem-boot ulang komputer.

Memasang atau Meningkatkan Drive Perangkat

Bila Anda menginstal perangkat keras tambahan setelah instalasi sistem operasi selesai, Anda juga harus menginstal driver untuk masing-masing perangkat tersebut.

Jika diminta memasukkan direktori i386, gantilah spesifikasi path dengan `C:\i386`, atau gunakan tombol **Browse** di kotak dialog tersebut untuk mencari folder i386. Tindakan ini akan mengarahkan sistem operasi ke driver yang sesuai.

Dapatkan perangkat lunak pendukung yang terbaru, termasuk perangkat lunak pendukung untuk sistem operasi dari <http://www.hp.com/support>. Pilih negara/kawasan dan bahasa Anda, pilih **Download drivers and software**, masukkan nomor model komputer Anda, lalu tekan **Enter**.

Kustomisasi Tampilan Monitor

Jika diinginkan, Anda dapat memilih atau mengubah model monitor, pengaturan kecepatan refresh, resolusi layar, warna, ukuran font dan pengelolaan daya. Untuk melakukannya, klik kanan pada Windows Desktop, kemudian klik **Personalize** di Windows Vista atau **Properties** di

Windows XP untuk mengubah pengaturan tampilan. Untuk informasi lebih lanjut, lihat dokumentasi online yang disertakan dengan utilitas kontroler gambar atau dokumentasi yang disertakan dengan monitor Anda.

Melindungi Perangkat Lunak

Untuk melindungi perangkat lunak agar tidak hilang atau rusak, simpan salinan cadangan dari semua perangkat lunak sistem, aplikasi, dan file yang terkait pada hard drive. Lihat dokumentasi sistem operasi atau utilitas salinan cadangan untuk memperoleh petunjuk cara membuat salinan cadangan dari file data Anda.

HP Backup and Recovery Manager

HP Backup and Recovery Manager adalah aplikasi serba guna, mudah digunakan yang memungkinkan Anda untuk membuat cadangan dan memulihkan hard drive primer pada PC. Aplikasi ini bekerja dalam Windows untuk membuat cadangan Windows, semua aplikasi dan semua file data. Salinan cadangan dapat dijadwalkan secara otomatis pada interval tertentu, atau dijalankan secara manual. File penting dapat diarsipkan secara terpisah dari cadangan reguler.

HP Backup and Recovery Manager sudah diinstal pada Partisi Pemulihan hard drive dan memungkinkan Anda untuk:

- membuat Recovery Point untuk membuat salinan cadangan seluruh sistem secara bertahap
- membuat salinan cadangan seluruh sistem dalam satu arsip
- membuat salinan cadangan masing-masing file dan folder

Titik Pemulihan dan cadangan file dapat disalin ke CD atau disc DVD, sedangkan semua cadangan dapat disalin ke jaringan atau hard disk sekunder.

HP sangat menganjurkan Anda untuk segera membuat Recovery Disc Set sebelum menggunakan komputer dan menjadwalkan pembuatan salinan cadangan Recovery Point otomatis secara rutin.

Untuk membuat Set CD Pemulihan:

1. Klik **Start > HP Backup and Recovery > HP Backup and Recovery Manager** untuk membuka Backup and Recovery Wizard, lalu klik **Next**.
2. Pilih **Create a set of recovery discs (Recommended)[Buat set disc pemulihan (Direkomendasi)]** lalu klik **Next** [Berikutnya].
3. Ikuti petunjuk pada wizard.

HP Backup and Recovery Manager menyediakan dua metode pemulihan dasar. Pertama, pemulihan file dan folder, beroperasi dalam Windows. Kedua, PC Recovery, memerlukan boot ulang ke Recovery Partition atau dari Recovery Disc Set. Untuk mem-boot ulang ke Recovery Partition, tekan F11 saat dihidupkan ketika Anda melihat pesan "Press F11 for Emergency Recovery".

Untuk informasi lebih lanjut tentang menggunakan HP Backup and Recovery Manager, lihat *HP Backup and Recovery Manager User Guide* dengan memilih **Start > HP Backup and Recovery > HP Backup and Recovery Manager Manual**.



CATATAN: Anda dapat memesan Set CD Pemulihan dari HP dengan menghubungi pusat dukungan HP. Kunjungi situs Web berikut, pilih wilayah Anda, lalu klik link **Technical support after you buy** di bawah judul **Call HP** untuk memperoleh nomor telepon pusat dukungan untuk wilayah Anda.

http://welcome.hp.com/country/us/en/wwcontact_us.html

HP Insight Diagnostics



CATATAN: HP Insight Diagnostics tercakup di CD hanya pada model komputer tertentu.


Utilitas HP Insight Diagnostics memungkinkan Anda melihat informasi tentang konfigurasi perangkat keras pada komputer dan menjalankan uji diagnostik perangkat keras pada subsistem komputer. Utilitas ini akan memudahkan proses identifikasi, diagnosis, dan menemukan masalah perangkat keras secara efektif.

Tab Survey akan ditampilkan saat Anda menjalankan HP Insight Diagnostics. Tab ini menunjukkan konfigurasi komputer yang aktif saat ini. Dari tab Survey, Anda dapat mengakses beberapa kategori informasi tentang komputer. Tab lainnya berisi informasi tambahan, termasuk pilihan

uji diagnostik dan hasil pengujian. Informasi pada setiap layar utilitas dapat disimpan sebagai file html dan disimpan di disket atau USB HP Drive Key.


Gunakan HP Insight Diagnostics untuk memastikan semua perangkat yang terpasang pada komputer dapat dikenali oleh sistem dan berfungsi dengan baik. Menjalankan pengujian adalah pilihan, namun Anda disarankan untuk menjalankannya setelah memasang atau menghubungkan perangkat baru.

Anda harus menjalankan pengujian, menyimpan hasil pengujian, dan mencetaknya sehingga Anda memiliki laporan tercetak sebelum menghubungi Customer Support Center.

 **CATATAN:** Perangkat pihak ke tiga kemungkinan tidak terdeteksi oleh HP Insight Diagnostics.

Mengakses HP Insight Diagnostics

Untuk mengakses HP Insight Diagnostics, Anda harus memuat satu Set Disc Pemulihan, kemudian boot CD yang berisi utilitas. IPM juga dapat di-download dari <http://www.hp.com>. Lihat [Men-download Versi Terbaru HP Insight Diagnostics pada hal. 11](#) untuk informasi lebih lanjut.

 **CATATAN:** HP Insight Diagnostics hanya disertakan sebagai bagian dari Recovery Disk Set [Set Disc Pemulihan] pada model komputer tertentu.

Jika sudah membuat Set Disc Pemulihan, mulai laksanakan prosedur berikut pada langkah 4.

1. Klik **Start** [Mulai] > **HP Backup and Recovery [Pencadangan dan Pemulihan HP]** > **HP Backup and Recovery Manager [Manajer Pencadangan dan Pemulihan HP]** untuk membuka Backup and Recovery Wizard [Wizard Pencadangan dan Pemulihan], lalu klik **Next** [Berikutnya].
2. Pilih **Create a set of recovery discs (Recommended)[Buat set disc pemulihan (Direkomendasi)]** lalu klik **Next** [Berikutnya].
3. Ikuti petunjuk dalam Wizard untuk membuat Set Disc Pemulihan.
4. Gunakan Windows Explorer untuk mencari CD yang memuat direktori **compaq\hpdia** pada Recovery Disk Set [Set Disc Pemulihan].
5. Saat komputer dalam keadaan hidup, masukkan CD ke dalam drive optik pada komputer.
6. Matikan sistem operasi, kemudian matikan komputer.

7. Hidupkan komputer. Sistem akan di-boot dari CD.



CATATAN: Jika sistem tidak mem-boot dari CD yang terdapat di drive optik, Anda harus mengubah urutan boot pada utilitas Computer Setup (F10) agar sistem mencoba boot ke drive optik sebelum booting ke hard drive. Lihat *Panduan Utilitas Pengaturan Komputer (F10)* untuk informasi lebih lanjut.

8. Pilih bahasa yang sesuai, kemudian klik **Continue**.



CATATAN: Disarankan agar Anda menentukan papan ketik default untuk bahasa Anda kecuali Anda ingin menguji papan ketik tertentu.

9. Pada halaman End User License Agreement, klik **Agree** untuk menyetujui persyaratan yang diberikan. Utilitas HP Insight Diagnostics akan dijalankan dengan tombol Survey dalam keadaan ditampilkan.

Tab Survey

Tab **Survey** menampilkan informasi penting tentang konfigurasi sistem.

Di kolom **View level**, Anda dapat memilih tampilan **Summary** untuk melihat data konfigurasi tertentu atau memilih tampilan **Advanced** untuk melihat semua data dalam kategori yang dipilih.

Di kolom **Category**, Anda dapat memilih kategori informasi berikut ini untuk ditampilkan:

All—Memberikan daftar semua kategori informasi tentang komputer.

Overview—Memberikan daftar informasi umum tentang komputer.

Architecture—Memberikan informasi perangkat BIOS sistem dan PCI.

Asset Control—Menunjukkan nama produk, label aset, nomor seri sistem, dan informasi prosesor.

Communication—Menunjukkan informasi tentang pengaturan port paralel (LPT) dan serial (COM) komputer, plus informasi tentang kontroler USB dan jaringan.

Graphics—Menunjukkan informasi tentang kontroler gambar pada komputer.

Input Devices—Menunjukkan informasi tentang papan ketik, mouse, dan perangkat lainnya yang terhubung ke komputer.

Memory—Menunjukkan informasi tentang memori pada komputer. Ini termasuk slot memori pada system board dan modul memori lainnya yang terpasang.

Miscellaneous—Menunjukkan informasi versi HP Insight Diagnostics, informasi memori konfigurasi komputer (CMOS), data system board, dan data BIOS manajemen sistem.

Storage—Menunjukkan informasi tentang media penyimpanan pada komputer. Daftar ini meliputi semua disk permanen, drive disket, dan drive optik.

System—Menunjukkan informasi tentang model komputer, prosesor, rangka, dan BIOS, plus speaker internal dan informasi bus PCI.

Tab Test

Tab Test memungkinkan Anda memilih berbagai komponen sistem untuk diuji. Anda juga dapat memilih jenis dan mode pengujian.

Terdapat tiga jenis pengujian yang dapat dipilih, yaitu:

- **Quick Test**—Menyediakan skrip untuk digunakan oleh masing-masing komponen perangkat keras tidak diperlukan intervensi baik dalam Unattended mode atau Interactive mode.
- **Complete Test**—Menyediakan skrip untuk digunakan oleh masing-masing komponen perangkat keras yang akan diuji penuh. Interactive mode memiliki lebih banyak pengujian, namun diperlukan intervensi pengguna.
- **Custom Test**—Memberikan fleksibilitas paling baik dalam mengontrol pengujian sistem. Custom Test mode memungkinkan Anda secara spesifik memilih jenis perangkat, pengujian, dan parameter pengujian yang dijalankan.

Untuk setiap jenis pengujian, ada dua mode pengujian yang dapat dipilih:

- **Interactive Mode**—Memberikan kontrol maksimum melalui proses pengujian. Dalam Interactive Mode, perangkat lunak diagnostik akan meminta masukan selama pengujian jika interaksi Anda diperlukan. Anda juga dapat menentukan apakah pengujian lulus atau gagal.
- **Unattended Mode**—Tidak menampilkan perintah dan tidak memerlukan interaksi. Jika ditemukan kesalahan (error), maka kesalahan tersebut akan ditampilkan setelah pengujian selesai.

Untuk memulai pengujian:

1. Pilih tab Test.
2. Pilih tab untuk jenis pengujian yang akan dijalankan: **Quick** (Cepat), **Complete** (Lengkap), atau **Custom** (Tersesuai).
3. Pilih **Test Mode: Interactive** (Interaktif) atau **Unattended** (Tanpa Ditunggu).
4. Pilih cara yang Anda inginkan untuk menjalankan pengujian, antara **Number of Loops** atau **Total Test Time**. Jika Anda memilih untuk menjalankan pengujian berdasarkan jumlah loop tertentu, masukkan jumlah loop yang akan dijalankan. Jika Anda ingin melakukan uji

diagnostik selama rentang waktu tertentu, masukkan jumlah waktu yang diinginkan dalam menit.

5. Jika menjalankan Quick Test atau Complete Test, pilih drive yang akan diuji dari daftar buka bawah. Jika menjalankan Custom Test, klik tombol **Expand** lalu pilih perangkat yang akan diuji atau klik tombol **Check All** untuk memilih semua perangkat.
6. Klik tombol **Begin Testing** di sudut kanan bawah layar untuk memulai pengujian. Tab Status, yang dapat Anda gunakan untuk memantau progres pengujian, secara otomatis akan ditampilkan selama proses pengujian. Setelah pengujian selesai, tab Status akan menunjukkan apakah perangkat mengalami kegagalan atau berhasil.
7. Jika terjadi kesalahan, buka tab Log lalu klik **Error Log** untuk menampilkan informasi lebih lanjut dan tindakan yang disarankan.

Tab Status

Tab Status berfungsi menampilkan status pengujian yang dipilih. Jenis pengujian yang dijalankan (**Quick**, **Complete**, atau **Custom**) juga ditampilkan. Bilah progres utama akan menampilkan persentase penyelesaian rangkaian pengujian. Ketika pengujian berlangsung, tombol **Cancel Testing** akan ditampilkan untuk digunakan jika Anda akan membatalkan pengujian.

Setelah pengujian selesai, tombol **Cancel Testing** diganti dengan tombol **Retest**. Tombol **Retest** berfungsi untuk menguji ulang rangkaian pengujian yang terakhir dijalankan. Ini memungkinkan Anda menjalankan kembali rangkaian pengujian tanpa harus memasukkan lagi data ke dalam tab Test.

Tab Status juga menunjukkan:

- Perangkat yang sedang diuji
- Status pengujian (berlangsung, lulus, atau gagal) dari setiap perangkat yang diuji
- Status kemajuan seluruh pengujian dari semua perangkat yang diuji
- Status kemajuan dari setiap perangkat yang diuji
- Waktu pengujian yang telah berlalu dari setiap perangkat yang diuji

Tab Log

Tab Log berisi tab **Test Log** dan tab **Error Log**.

Test Log menampilkan semua pengujian yang telah dijalankan, berapa kali pengujian dijalankan, berapa kali pengujian tersebut gagal, dan waktu yang diperlukan untuk menyelesaikan masing-masing pengujian. Tombol **Clear Test Log** akan menghapus isi **Test Log**.

Error Log menampilkan pengujian untuk perangkat yang gagal sewaktu pengujian diagnostik dan menyertakan kolom informasi berikut ini.

- Bagian **Device** menampilkan perangkat yang diuji.
- Bagian **Test** menampilkan jenis pengujian yang dijalankan.
- Bagian **Description** menjelaskan kesalahan yang ditemukan dalam uji diagnostik.
- **Recommended Repair** akan memberikan saran tindakan yang harus dilakukan untuk mengatasi masalah perangkat keras yang gagal tersebut.
- **Failed Count** adalah nilai yang menyatakan berapa kali perangkat gagal dalam pengujian.
- **Error Code** menampilkan kode numerik untuk setiap kegagalan. Error codes atau kode kesalahan didefinisikan dalam tab Help.

Tombol **Clear Error Log** akan menghapus isi Error Log.

Tombol Help

Tab Help berisi tab **HP Insight Diagnostics**, tab **Error Codes**, dan tab **Test Components**.

Tab **HP Insight Diagnostics** berisi topic bantuan dan termasuk fitur pencarian dan indeks.

Tab **Error Codes** memberikan penjelasan untuk masing-masing kesalahan kode numerik yang mungkin muncul dalam tab **Error Log** yang ada pada tab **Log**. Setiap kode terkait dengan **Message** kesalahan tertentu dan tindakan **Recommended Repair** untuk membantu mengatasinya. Untuk menemukan penjelasan kode kesalahan dengan cepat, masukkan kode ke kotak di bagian atas tab tersebut lalu klik tombol **Find Error Codes**.

Tab **Test Components** memperlihatkan informasi level rendah dari pengujian yang dijalankan.

Menyimpan dan Mencetak Informasi dalam HP Insight Diagnostics

Anda dapat menyimpan informasi yang ditampilkan pada tab **Survey** dan **Log** HP Insight Diagnostics ke disket atau ke USB 2.0 HP Drive Key (64MB atau lebih tinggi). Anda tidak dapat menyimpannya ke hard drive. Sistem secara otomatis akan membuat file html dengan penampilan yang sama dengan informasi yang terlihat di layar.

1. Masukkan disket atau USB 2.0 HP Drive Key (kapasitasnya harus 64MB atau lebih). USB 1.0 Drive Keys tidak didukung.
2. Klik **Save** di sudut kanan bawah layar.
3. Pilih **Save to the floppy** atau **Save to USB key**.
4. Masukkan nama file ke kotak **File Name** lalu klik tombol **Save**. File html akan disimpan ke disket atau USB HP Drive Key.



CATATAN: Jangan keluarkan disket atau USB key sebelum Anda melihat pesan yang menunjukkan bahwa file html telah ditulis ke media tersebut.

5. Cetak informasi tersebut dari perangkat penyimpanan yang digunakan untuk menyimpannya.



CATATAN: Untuk keluar dari HP Insight Diagnostics, klik tombol Exit Diagnostics di sudut kiri bawah layar kemudian keluarkan CD dari drive optik.

Men-download Versi Terbaru HP Insight Diagnostics

1. Kunjungi <http://www.hp.com>.
2. Klik link **Software & Driver Downloads**.
3. Masukkan nomor produk (misalnya, dc7700) ke kotak teks, lalu tekan tombol **Enter**.
4. Pilih model komputer Anda.
5. Pilih OS Anda.
6. Klik link **Diagnostic**.
7. Klik **HP Insight Diagnostics Offline Edition**.
8. Pilih salah satu bahasa lalu klik **Download**.



CATATAN: File hasil download tersebut juga berisi petunjuk tentang cara membuat CD boot.

Mematikan Komputer

Untuk mematikan komputer dengan benar, pertama-tama tutup perangkat lunak sistem operasi. Pada Windows Vista, klik **Start** [Mulai], klik tanda panah di sudut kanan bawah menu Start, lalu pilih **Shut Down**. Komputer akan otomatis dimatikan. Pada Windows XP Professional, klik **Start** [Mulai] > **Shut Down**. Pada Windows XP Home, klik **Start** [Mulai] > **Turn Off Computer** [Matikan Komputer].

Tergantung sistem operasi yang dijalankan, menekan tombol daya mungkin menyebabkan komputer beralih ke keadaan daya-rendah atau "siaga" alih-alih mati secara otomatis. Dengan demikian Anda dapat menghemat energi tanpa menutup aplikasi perangkat lunak; kemudian, Anda dapat langsung menggunakan komputer tanpa harus menghidupkan ulang sistem operasi dan tanpa kehilangan data apa pun.

△ **PERHATIAN:** Mematikan komputer dengan paksa akan menyebabkan hilangnya semua data yang belum disimpan.

Untuk mematikan paksa komputer secara manual dan memintas "status siaga", tekan dan tahan tombol daya selama empat detik.

Pada model tertentu, Anda dapat mengkonfigurasi ulang tombol daya agar berfungsi dalam mode On/Off. Ini dilakukan dengan menjalankan Computer Setup. Lihat *Panduan Utilitas Pengaturan Komputer (F10)* untuk informasi mengenai cara menggunakan utilitas Computer Setup [Pengaturan Komputer].

Mendapatkan Informasi Lebih Lanjut

Publikasi berikut ini tersedia pada hard drive komputer:

- *Pengaturan Cepat & Persiapan Awal* >(juga tersedia dalam bentuk cetakan)—Membantu Anda menghubungkan komputer dan perangkat periferal serta mengatur perangkat lunak yang disediakan pabrik; termasuk juga informasi pokok tentang mengatasi masalah jika Anda mengalami masalah sewaktu startup awal.
- *Panduan Referensi Perangkat Keras*—Berisi tinjauan umum tentang perangkat keras produk, serta petunjuk untuk meningkatkan seri komputer ini, termasuk informasi mengenai baterai RTC, memori, dan catu daya.

- *Panduan Utilitas Pengaturan Komputer (F10)*—Berisi petunjuk menggunakan alat bantu ini untuk mengkonfigurasi ulang atau mengubah pengaturan standar untuk keperluan perawatan, atau ketika memasang perangkat keras baru.
- *Panduan Manajemen Desktop*—Berisi definisi dan petunjuk "cara" menggunakan fitur keamanan dan Pengelolaan Pintar (Intelligent Manageability) yang terpasang pada model tertentu.
- *Panduan Mengatasi Masalah*—Panduan menyeluruh yang berisi petunjuk untuk mengatasi masalah komputer ini dan skenario untuk menyelesaikan masalah perangkat keras dan lunak yang mungkin terjadi, termasuk informasi mengenai kode-kode diagnostik dan informasi tentang cara menjalankan utilitas diagnostik.
- *Panduan Informasi Peraturan & Keselamatan*—Berisi informasi tentang keselamatan dan peraturan untuk menjamin kepatuhan terhadap peraturan di A.S., Kanada, dan berbagai peraturan internasional yang berlaku.

Mengakses Panduan Pengguna HP

Panduan Pengguna HP dan HP Insight Diagnostics tersedia pada hard drive (pada beberapa model) dan juga tersedia di <http://www.hp.com/support>.

Untuk mengakses panduan pengguna HP:

- ▲ Pilih **Start** [Mulai] > **All Programs** [Semua Program] > **Software Setup** [Setup Perangkat Lunak].

Untuk mengakses HP Insight Diagnostics:

- ▲ Lihat *Mengakses Panduan Pengguna dan HP Insight Diagnostics* dalam panduan ini.

Untuk mengakses *Panduan Pengguna HP Backup and Recovery Manager*:

- ▲ Pilih **Start** [Mulai] > **HP Backup and Recovery** > **HP Backup and Recovery Manager Manual**.

Untuk mengakses *Panduan Keselamatan & Kenyamanan*:

- ▲ Pilih **Start** [Mulai] > **All Programs** [Semua Program] > **HP Safety and Comfort Guide** [Panduan Keselamatan dan Kenyamanan HP].

Menu dan buku akan ditampilkan dalam bahasa yang dipilih dalam pengaturan awal sistem atau sebagaimana ditentukan kemudian dalam Pengaturan Regional Windows (Windows Regional Settings). Jika Pengaturan Regional tidak cocok dengan salah satu bahasa yang didukung, menu dan buku ditampilkan dalam bahasa Inggris.

Sebelum Anda Menghubungi Dukungan Teknis

Jika Anda mengalami masalah dengan komputer, cobalah solusi yang sesuai di bawah ini untuk menemukan masalah yang sebenarnya sebelum menelpon dukungan teknis.

- Jalankan utilitas diagnostik. Lihat *Panduan Mengatasi Masalah* untuk informasi lebih lanjut.
- Jalankan Drive Protection System (DPS) Self-Test dalam Computer Setup. Lihat *Panduan Utilitas Pengaturan Komputer (F10)* untuk informasi lebih lanjut.



CATATAN: Perangkat lunak Drive Protection System (DPS) Self-Test hanya tersedia pada beberapa model tertentu.

- Periksa lampu LED daya di bagian depan komputer untuk melihat apakah lampu ini berkedip merah. Lampu yang berkedip adalah kode kesalahan yang akan membantu Anda mendiagnosa masalah. Untuk keterangan rinci, lihat [Menafsirkan Kode-kode Lampu LED Panel Depan dan Suara Diagnostik POST pada hal. 25](#) dalam panduan ini.
- Jika layar kosong, hubungkan monitor ke port video lain pada komputer jika tersedia. Atau, gantilah monitor dengan monitor yang sudah diketahui berfungsi baik.
- Jika Anda bekerja pada jaringan, hubungkan komputer lain dengan kabel yang berbeda ke koneksi jaringan. Mungkin ada masalah dengan steker atau kabel jaringan.
- Jika Anda baru saja menambahkan perangkat keras baru, lepaskan perangkat keras tersebut dan lihat apakah komputer berfungsi dengan baik.
- Jika Anda baru saja menginstal perangkat lunak baru, hapus instalasi perangkat lunak tersebut dan lihat apakah komputer berfungsi dengan baik.

- Boot komputer ke Safe Mode untuk melihat apakah komputer dapat dihidupkan tanpa memuat semua driver. Ketika mem-boot sistem operasi, gunakan "Last Known Configuration".
- Lihat dukungan teknis komprehensif online di <http://www.hp.com/support>.
- Lihat [Saran Praktis pada hal. 16](#) dalam panduan ini untuk saran yang lebih umum.
- Lihat *Panduan Mengatasi Masalah* lengkap untuk informasi yang lebih terinci.
- Pulihkan sistem dari Recovery Disc Set (Set Disc Pemulihan) yang sudah Anda buat atau, kembalikan sistem ke kondisi pabrik semula dengan menggunakan HP Backup and Recovery Manager (Pengelola Pemulihan dan Pencadangan HP).

△ **PERHATIAN:** Pemulihan sistem akan menghapus semua data pada hard drive. Pastikan Anda membuat cadangan semua file data sebelum menjalankan proses pemulihan.

Untuk mendampingi Anda dalam mengatasi masalah secara online, HP Instant Support Professional Edition membekali Anda dengan diagnostik pemecahan sendiri. Jika Anda perlu menghubungi dukungan HP, gunakan fitur obrolan (chat) online dari HP Instant Support Professional Edition. HP Instant Support Professional Edition dapat diakses di: <http://www.hp.com/go/ispe>.

Akses Business Support Center (BSC) di <http://www.hp.com/go/bizsupport> untuk informasi dukungan online, perangkat lunak dan driver terbaru, pemberitahuan proaktif, dan komunitas sesama pengguna dan pakar HP di seluruh dunia.

Jika Anda perlu meminta bantuan teknis, siapkan informasi berikut ini untuk melancarkan panggilan servis Anda:

- Buat panggilan telepon di depan komputer Anda.
- Catat nomor seri dan nomor ID produk komputer, dan nomor seri monitor Anda sebelum menelpon.
- Luangkan waktu untuk mengatasi masalah tersebut dengan teknisi servis.
- Lepaskan semua perangkat keras yang baru saja ditambahkan ke sistem Anda.

- Hapus instalasi semua perangkat lunak yang baru saja diinstal.
- Pulihkan sistem dari Recovery Disc Set (Set Disc Pemulihan) yang sudah Anda buat atau, kembalikan sistem ke kondisi pabrik semula dengan menggunakan HP Backup and Recovery Manager (Pengelola Pemulihan dan Pencadangan HP).

△ **PERHATIAN:** Pemulihan sistem akan menghapus semua data pada hard drive. Pastikan Anda membuat cadangan semua file data sebelum menjalankan proses pemulihan.

📝 **CATATAN:** Untuk informasi tentang penjualan dan peningkatan cakupan garansi (HP Care Pack), hubungi penyedia layanan atau dealer resmi.

Saran Praktis

Jika Anda mengalami masalah dengan komputer, monitor, atau perangkat lunak, lihat daftar saran umum berikut ini sebelum mengambil tindakan selanjutnya:

- Periksa apakah komputer dan monitor terhubung ke stopkontak listrik yang berfungsi.
- Periksa apakah saklar pengatur tegangan (pada model tertentu) sudah diatur ke tegangan yang sesuai untuk negara/kawasan Anda (115V atau 230V).
- Periksa apakah komputer dihidupkan dan lampu daya hijau menyala.
- Periksa apakah monitor dihidupkan dan lampu monitor hijau menyala.
- Periksa LED daya di bagian depan komputer untuk melihat apakah lampu tersebut berkedip. Lampu yang berkedip adalah kode kesalahan yang akan membantu Anda mendiagnosa masalah. Untuk keterangan rinci, lihat [Menafsirkan Kode-kode Lampu LED Panel Depan dan Suara Diagnostik POST pada hal. 25](#) dalam panduan ini.
- Naikkan kontrol kecerahan dan kontras monitor jika monitor redup.
- Tekan dan tahan tombol apa saja. Jika sistem mengeluarkan bunyi bip, berarti keyboard berfungsi dengan benar.
- Periksa semua kabel apakah ada sambungan yang kendur atau salah.
- Bangunkan komputer dengan menekan tombol apa saja pada keyboard atau menekan tombol daya. Jika sistem tetap berada pada mode suspend (ditangguhkan) selama lebih dari empat detik, matikan

komputer dengan menekan terus tombol daya setidaknya selama empat detik, lalu tekan kembali tombol daya untuk menghidupkan ulang komputer. Jika sistem tidak mau dimatikan (shut down), lepaskan kabel daya, tunggu beberapa detik, kemudian pasang kembali kabel. Komputer akan dihidupkan ulang jika mulai otomatis setelah daya terputus diatur pada Computer Setup. Jika tidak dihidupkan ulang, tekan tombol daya untuk menghidupkan komputer.

- Konfigurasi ulang komputer setelah memasang papan ekspansi atau perangkat tambahan lain yang non-plug and play. Untuk petunjuk, lihat [Mengatasi Masalah Pemasangan Perangkat Keras pada hal. 22](#).
 - Pastikan semua driver perangkat yang diperlukan telah diinstal. Misalnya, jika Anda menggunakan printer, Anda memerlukan driver untuk model printer tersebut.
 - Lepaskan semua media yang dapat di-boot (disket, CD, atau perangkat USB) dari sistem sebelum dihidupkan.
 - Jika Anda menginstal sistem operasi selain yang diinstal pada pengaturan pabrik, periksa untuk memastikan sistem operasi tersebut didukung pada sistem.
 - Jika sistem memiliki beberapa sumber video (adaptor tertanam, PCI, atau PCI-Express) terpasang (video tertanam pada model tertentu) dan monitor tunggal, monitor tersebut harus dihubungkan ke konektor monitor pada sumber yang dipilih sebagai adaptor VGA primer. Saat booting, konektor monitor lainnya dinonaktifkan dan jika monitor terhubung ke port ini, monitor tidak akan berfungsi. Anda dapat memilih sumber mana yang akan menjadi sumber VGA standar pada Computer Setup.
-
- △ **PERHATIAN:** Bila komputer terhubung ke catu daya AC, selalu ada tegangan pada system board. Anda harus melepaskan kabel daya dari catu daya sebelum membuka komputer untuk mencegah kerusakan system board atau komponen komputer.
-

Mengatasi Masalah Dasar

Bagian ini difokuskan pada masalah-masalah yang mungkin dihadapi selama proses pengaturan awal. *Panduan Mengatasi Masalah* tersedia pada hard drive dan di bawah perpustakaan rujukan di <http://www.hp.com/support>. Pilih negara/kawasan dan bahasa Anda, pilih **See support and**

troubleshooting information, masukkan nomor model komputer, lalu tekan **Enter**.

Mengatasi Masalah Umum

Anda mungkin dapat dengan mudah mengatasi masalah umum yang diuraikan dalam bagian ini. Jika masalah terus berlanjut dan Anda tidak dapat mengatasinya sendiri atau jika Anda tidak ingin melakukan perbaikan sendiri, hubungi penyedia atau agen resmi.

- ⚠ **PERINGATAN!** Bila komputer terhubung ke stopkontak listrik AC, selalu ada tegangan pada system board. Untuk mengurangi risiko cedera dari sengatan listrik dan/atau permukaan panas, pastikan untuk melepaskan kabel daya dari stopkontak di dinding dan biarkan komponen sistem internal mendingin sebelum menyentuhnya.

Tabel 1 Mengatasi Masalah Umum

Komputer seperti terkunci dan tidak dapat dimatikan saat tombol daya ditekan.

Penyebab	Solusi
Pengontrolan perangkat lunak terhadap saklar daya tidak berfungsi.	<ol style="list-style-type: none">1. Tekan terus tombol daya selama sedikitnya empat detik sampai komputer mati.2. Lepaskan kabel daya dari stopkontak.

Komputer tidak bereaksi terhadap keyboard atau mouse USB.

Penyebab	Solusi
Komputer berada dalam mode standby (siaga).	Tekan tombol daya atau tekan tombol apa saja untuk keluar dari mode standby . PERHATIAN: Ketika mencoba keluar dari mode standby , jangan tekan tombol daya selama lebih dari empat detik. Jika tidak, komputer akan mati dan Anda akan kehilangan data yang belum disimpan.
Sistem terkunci.	Hidupkan ulang komputer.

Tabel 1 Mengatasi Masalah Umum (Lanjutan)

Tanggal dan waktu komputer salah.

Penyebab	Solusi
Baterai RTC (real-time clock) mungkin perlu diganti. CATATAN: Menghubungkan komputer ke stopkontak AC yang berfungsi baik akan memperpanjang masa pakai baterai RTC.	Terlebih dahulu, setel ulang tanggal dan waktu pada Control Panel (Computer Setup juga dapat digunakan untuk menyesuaikan tanggal dan waktu RTC). Jika masalah tetap berlanjut, ganti baterai RTC. Lihat <i>Panduan Referensi Perangkat Keras</i> untuk petunjuk cara memasang baterai baru, atau hubungi penyalur atau penjual resmi untuk minta bantuan mengganti baterai RTC.

Kursor tidak dapat digerakkan dengan menggunakan tombol panah pada papan tombol.

Penyebab	Solusi
Tombol Num Lock mungkin aktif.	Tekan tombol Num Lock . Lampu NumLock tidak boleh menyala jika Anda ingin menggunakan tombol panah . Tombol Num Lock dapat diaktifkan (atau dinonaktifkan) dalam Computer Setup.

Tidak ada suara atau volume suara terlalu rendah.

Penyebab	Solusi
Volume sistem mungkin diatur rendah atau bisu.	<ol style="list-style-type: none">1. Periksa pengaturan F10 BIOS untuk memastikan speaker sistem internal tidak disetel ke bisu (pengaturan ini tidak mempengaruhi speaker eksternal).2. Pastikan speaker eksternal terhubung dengan baik dan dihidupkan dan kontrol volume speaker disetel dengan benar.3. Gunakan kontrol volume sistem yang tersedia pada sistem operasi untuk memastikan speaker tidak disetel ke bisu atau untuk menaikkan volume.

Tidak dapat melepaskan penutup komputer atau panel akses komputer.

Penyebab	Solusi
Fitur Smart Cover Lock, yang terdapat pada komputer tertentu, dikunci.	Bukalah Smart Cover Lock dengan menggunakan Computer Setup.

Tabel 1 Mengatasi Masalah Umum (Lanjutan)

Tidak dapat melepaskan penutup komputer atau panel akses komputer.

Penyebab	Solusi
	Smart Cover FailSafe Key adalah perangkat yang digunakan untuk menonaktifkan Smart Cover Lock, yang dapat diperoleh dari HP. FailSafe Key ini diperlukan jika ada sandi yang lupa, listrik mati, atau kerusakan komputer. Pesanlah PN 166527-001 untuk kunci jenis kunci pas (wrench) atau PN 166527-002 untuk kunci jenis mata obeng (screwdriver bit).

Kinerja komputer buruk.

Penyebab	Solusi
Prosesor panas.	<ol style="list-style-type: none">1. Pastikan aliran udara ke komputer tidak terhalang. Sediakan ruang sepanjang 10,2 cm (4 inci) pada semua sisi komputer yang berventilasi serta di atas monitor agar udara dapat mengalir.2. Pastikan kipas terhubung dan berfungsi dengan baik (kipas tertentu hanya beroperasi jika diperlukan).3. Pastikan alat pendingin (heatsink) prosesor dipasang dengan benar.
Hard drive penuh.	Pindahkan data dari hard drive untuk menyediakan lebih banyak ruang pada hard drive.
Memori kurang.	Tambahkan memori.
Hard drive terfragmentasi.	Lakukan defragmentasi hard drive.
Program yang sebelumnya diakses tidak mengembalikan memori ke sistem.	Hidupkan ulang komputer.
Ada virus yang berdiam pada hard drive.	Jalankan program anti virus.
Aplikasi yang dijalankan terlalu banyak.	<ol style="list-style-type: none">1. Tutup aplikasi yang tidak diperlukan untuk membebaskan memori.2. Tambahkan memori.

Tabel 1 Mengatasi Masalah Umum (Lanjutan)

Kinerja komputer buruk.

Penyebab	Solusi
Beberapa jenis aplikasi perangkat lunak, terutama game, membebani subsistem grafis	<ol style="list-style-type: none">1. Turunkan resolusi layar untuk aplikasi yang aktif atau lihat dokumentasi yang menyertai aplikasi untuk mengetahui cara meningkatkan kinerja dengan mengatur parameter aplikasi tersebut.2. Tambahkan memori.3. Tingkatkan solusi gambar.
Penyebab tidak diketahui.	Hidupkan ulang komputer.

Komputer mati secara otomatis dan LED Daya menyala Merah dua kali, sekali setiap detik, diikuti jeda dua detik, dan komputer berbunyi bip dua kali. (Bunyi bip berhenti setelah lima kali pengulangan namun LED akan terus menyala).

Penyebab	Solusi
Perlindungan panas prosesor diaktifkan: Ada kipas yang mungkin terhalang atau tidak berputar. ATAU Alat pendingin (heatsink) tidak terhubung dengan benar ke prosesor.	<ol style="list-style-type: none">1. Pastikan ventilasi udara komputer tidak terhalang dan kipas pendingin prosesor berfungsi baik.2. Buka penutup atas, tekan tombol daya, dan lihat apakah kipas prosesor berputar. Jika kipas prosesor tidak berputar, pastikan kabel kipas terhubung ke kepala system board.3. Jika kipas sudah terpasang, tetapi tidak berputar, ganti rakitan heatsink/kipas.4. Hubungi agen atau penyedia layanan resmi.

Tabel 1 Mengatasi Masalah Umum (Lanjutan)

Sistem tidak dapat dihidupkan dan LED di bagian depan komputer tidak menyala.

Penyebab	Solusi
Sistem tidak dapat dihidupkan.	<p>Tekan terus tombol daya selama kurang dari 4 detik. Jika LED hard drive berubah hijau, maka:</p> <ol style="list-style-type: none">1. Periksa apakah saklar pengatur tegangan, yang terletak di bagian belakang catu daya pada model tertentu, sudah diatur ke tegangan yang benar. Pengaturan tegangan yang benar tergantung pada negara/kawasan Anda.2. Lepaskan kartu ekspansi satu per satu hingga lampu 5V_aux pada system board menyala.3. Gantilah system board. <p>ATAU</p> <p>Tekan terus tombol daya selama kurang dari 4 detik. Jika LED hard drive tidak berubah hijau, maka:</p> <ol style="list-style-type: none">1. Periksa apakah unit komputer dihubungkan ke stopkontak AC yang berfungsi baik.2. Buka penutup atas dan periksa apakah kabel-kabel tombol daya sudah terpasang dengan benar ke system board.3. Periksa apakah kedua kabel catu daya terhubung dengan benar ke system board.4. Periksa apakah lampu 5V_aux pada system board menyala. Jika menyala, maka gantilah rangkaian kabel tombol daya.5. Jika lampu 5V_aux pada papan sistem tidak menyala, ganti catu daya.6. Gantilah system board.

Mengatasi Masalah Pemasangan Perangkat Keras

Anda mungkin perlu mengkonfigurasi ulang komputer setelah menambah atau melepaskan perangkat keras, misalnya drive tambahan atau kartu ekspansi. Jika Anda memasang perangkat plug and play, Windows secara otomatis akan mengenali perangkat tersebut dan mengkonfigurasi komputer. Jika Anda memasang perangkat non-plug and play, Anda harus mengkonfigurasi komputer setelah menyelesaikan pemasangan

perangkat keras baru tersebut. Pada Windows, gunakan **Add Hardware Wizard**, lalu ikuti petunjuk di layar.

⚠ PERINGATAN! Bila komputer terhubung ke stopkontak listrik AC, selalu ada tegangan pada system board. Untuk mengurangi risiko cedera dari sengatan listrik dan/atau permukaan panas, pastikan untuk melepaskan kabel daya dari stopkontak di dinding dan biarkan komponen sistem internal mendingin sebelum menyentuhnya.

Tabel 2 Mengatasi Masalah Pemasangan Perangkat Keras

Perangkat baru tidak dikenali sebagai bagian dari sistem.

Penyebab	Solusi
Perangkat tidak terpasang atau tersambung dengan benar.	Pastikan perangkat tersebut terhubung dengan benar dan kuat, dan tidak ada pin konektor yang tertekuk.
Kabel perangkat eksternal baru tersebut longgar atau kabel dayanya terlepas.	Pastikan semua kabel terhubung dengan benar dan kuat, dan tidak ada pin pada kabel konektor yang tertekuk.
Saklar daya pada perangkat eksternal baru tersebut belum dinyalakan.	Matikan komputer, hidupkan perangkat eksternal, kemudian hidupkan komputer untuk mengintegrasikan perangkat tersebut ke sistem komputer.
Ketika sistem memberi tahu Anda tentang perubahan konfigurasi, Anda menolaknya.	Boot ulang komputer, kemudian ikuti petunjuk untuk menerima perubahan tersebut.
Ketika dipasang, papan plug and play tidak akan secara otomatis dikonfigurasi jika konfigurasi standarnya menimbulkan konflik dengan perangkat lain.	Gunakan Windows Device Manager untuk membatalkan pemilihan pengaturan otomatis untuk papan tersebut, kemudian pilih konfigurasi dasar yang tidak menimbulkan konflik sumber daya. Anda juga dapat menggunakan Computer Setup untuk melakukan konfigurasi ulang atau melumpuhkan perangkat untuk mengatasi konflik sumber daya tersebut.
Port USB pada komputer dinonaktifkan pada Computer Setup.	Buka Computer Setup (F10) lalu aktifkan port USB.

Tabel 2 Mengatasi Masalah Pemasangan Perangkat Keras (Lanjutan)

Komputer tidak dapat dihidupkan.

Penyebab	Solusi
Modul memori yang digunakan untuk peningkatan tidak sesuai atau modul memori dipasang pada lokasi yang salah.	<ol style="list-style-type: none">1. Lihat dokumentasi yang disertakan bersama sistem untuk menentukan apakah Anda menggunakan modul memori yang benar dan untuk memeriksa apakah pemasangan sudah benar. CATATAN: DIMM 1 harus selalu terpasang.2. Perhatikan bunyi bip dan LED yang menyala di bagian depan komputer. Bip dan LED yang berkedip adalah kode untuk masalah tertentu.3. Jika Anda masih belum dapat mengatasi masalah ini, hubungi Dukungan Pelanggan.

LED daya berkedip Merah lima kali, satu kali per detik, diselingi jeda dua detik, kemudian komputer berbunyi bip lima kali. (Bunyi bip berhenti setelah lima kali pengulangan namun LED akan terus menyala.)

Penyebab	Solusi
Pemasangan memori salah atau memori rusak.	<p>PERHATIAN: Untuk menghindari kerusakan pada DIMM atau system board, Anda harus melepaskan kabel daya komputer sebelum mencoba mengatur ulang dudukan, menginstal, atau melepaskan modul DIMM.</p> <ol style="list-style-type: none">1. Ulangi pemasangan DIMM. Hidupkan sistem.2. Ganti DIMM satu per satu untuk memisahkan modul yang bermasalah. CATATAN: DIMM 1 harus selalu terpasang.3. Ganti memori pihak ketiga dengan memori HP.4. Gantilah system board.

Tabel 2 Mengatasi Masalah Pemasangan Perangkat Keras (Lanjutan)

LED daya berkedip Merah enam kali, satu kali per detik, diselingi jeda dua detik, kemudian komputer berbunyi bip enam kali. (Bunyi bip berhenti setelah lima kali pengulangan namun LED akan terus menyala.)

Penyebab	Solusi
Kartu gambar tidak terpasang dengan benar atau rusak, atau papan sistem rusak.	Untuk sistem yang dilengkapi kartu gambar: <ol style="list-style-type: none">1. Ulangi pemasangan kartu gambar. Hidupkan sistem.2. Ganti kartu gambar.3. Gantilah system board. Untuk sistem dengan gambar terpadu, ganti system board.

LED daya berkedip Merah sepuluh kali, satu kali per detik, diselingi jeda dua detik, kemudian komputer berbunyi bip sepuluh kali. (Bunyi bip berhenti setelah lima kali pengulangan namun LED akan terus menyala.)

Penyebab	Solusi
Kartu tambahan rusak.	<ol style="list-style-type: none">1. Periksa setiap kartu tambahan dengan melepaskan kartu satu per satu (jika terpasang banyak kartu), kemudian hidupkan sistem untuk melihat apakah masalah teratasi.2. Setelah kartu yang rusak ditemukan, lepaskan lalu ganti kartu tambahan tersebut.3. Gantilah system board.

Menafsirkan Kode-kode Lampu LED Panel Depan dan Suara Diagnostik POST

Jika melihat LED di depan komputer berkedip-kedip atau jika Anda mendengar bunyi bip, lihat *Panduan Mengatasi Masalah* untuk mengetahui artinya dan tindakan yang dianjurkan.