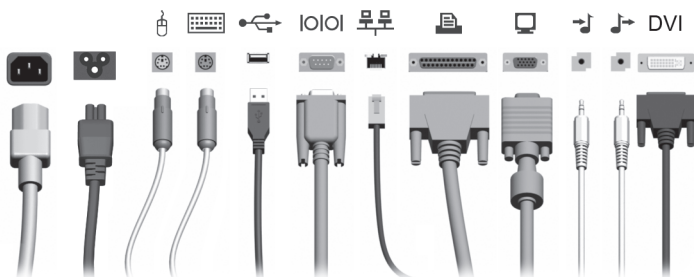


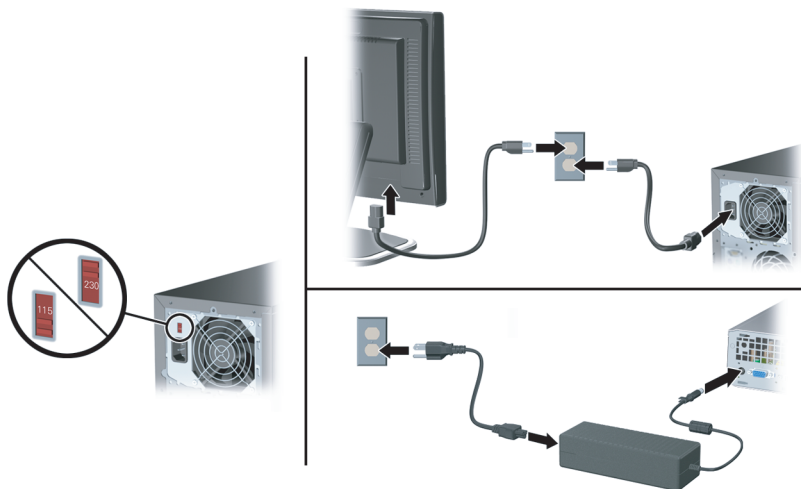
# 1



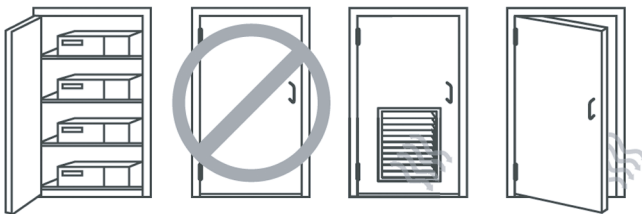
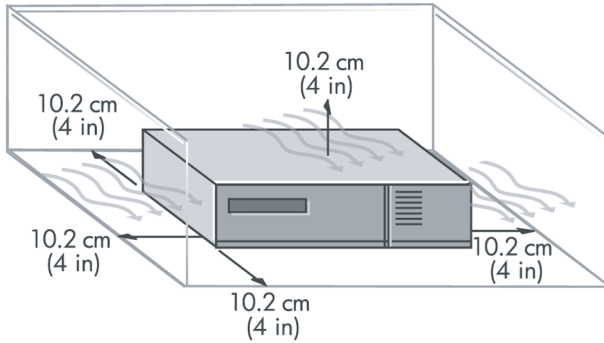
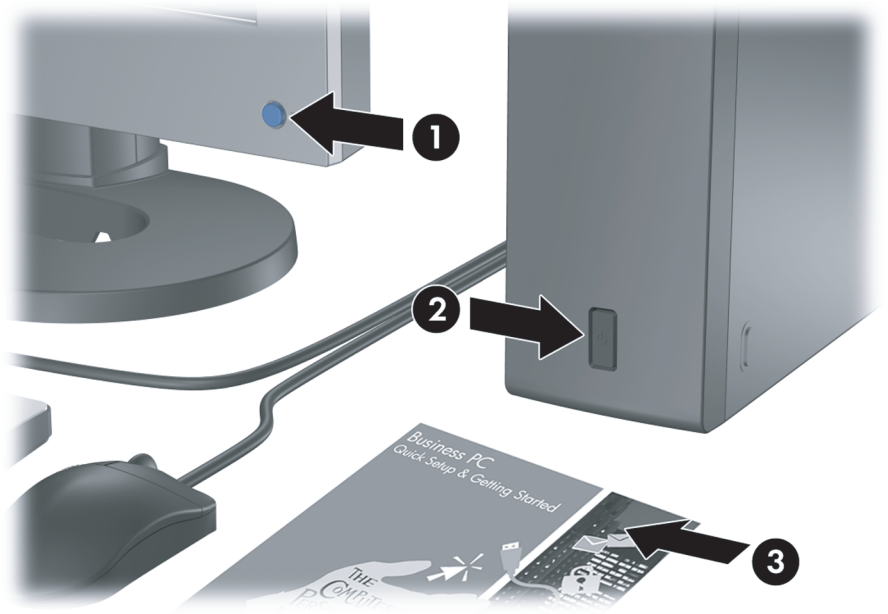
# 2



# 3



4



**Instalare rapidă și noțiuni de bază**  
PC-uri comerciale

© Copyright 2007 Hewlett-Packard Development Company, L.P. Informațiile conținute în acest document pot fi modificate fără înștiințare prealabilă.

Microsoft, Windows și Windows Vista sunt fie mărci comerciale, fie mărci comerciale înregistrate ale Microsoft Corporation în Statele Unite și/sau în alte țări.

Singurele garanții pentru produsele și serviciile HP sunt cele stabilite expres prin certificatele de garanție care însoțesc aceste produse și servicii. Nimic din acest document nu trebuie interpretat ca o garanție suplimentară. HP nu este răspunzător pentru nici o eroare sau omisiune tehnică sau editorială din acest document.

Acest document conține informații patentate care sunt protejate prin drepturile de autor. Nici o parte din acest document nu se poate fotocopia, reproduce sau traduce în altă limbă fără obținerea în prealabil a acordului scris al Hewlett-Packard Company.

Instalare rapidă și noțiuni de bază

PC-uri comerciale

Prima ediție (iulie 2007)

Cod document: 451270-271

## Despre acest manual

### Accesarea ghidurilor pentru utilizator și a utilitarului HP Insight Diagnostics

Ghidurile pentru utilizatorii HP și utilitarul HP Insight Diagnostics sunt disponibile pe unitatea de disc (la unele modele), precum și la adresa <http://www.hp.com/support>.

Pentru a accesa ghidurile pentru utilizatorii HP:

- ▲ Faceți clic pe **Start > All Programs** (Toate programele) > **HP User Manuals** (Manuale pentru utilizatorii HP).

Pentru a accesa utilitarul HP Insight Diagnostics:

- ▲ Consultați *Accesarea utilitarului HP Insight Diagnostics* din acest ghid.

### Notificări

---

- ⚠ **AVERTISMENT!** Textul evidențiat în această manieră indică faptul că nerespectarea instrucțiunilor poate avea ca rezultat rănirea fizică sau pierderea vieții.
  - ⚠ **ATENȚIE:** Textul evidențiat în această manieră indică faptul că nerespectarea instrucțiunilor poate avea ca rezultat deteriorarea echipamentului sau pierderea de informații.
  - 📝 **NOTĂ:** Textul evidențiat în această manieră furnizează informații suplimentare importante.
-



---

# Cuprins

## Instalare rapidă și noțiuni de bază

Instalarea și particularizarea software-ului .....	1
Instalarea sistemului de operare .....	1
Descărcarea actualizărilor Microsoft Windows .....	2
Instalarea sau actualizarea driverelor de dispozitive .....	2
Particularizarea afișajului monitorului .....	3
Protejarea software-ului .....	3
HP Backup and Recovery Manager (Manager HP pentru copiere de rezervă și recuperare) .....	3
HP Insight Diagnostics .....	5
Accesarea utilitarului HP Insight Diagnostics .....	6
Fila Survey (Supraveghere) .....	7
Fila Test .....	9
Fila Status (Stare) .....	10
Fila Log (Jurnal) .....	11
Fila Help (Ajutor) .....	11
Salvarea și imprimarea informațiilor din HP Insight Diagnostics .....	12
Descărcarea celei mai recente versiuni a utilitarului HP Insight Diagnostics .....	13
Oprirea computerului .....	13
Căutarea de informații suplimentare .....	14
Accesarea ghidurilor pentru utilizatori .....	15
Înainte de a apela asistența tehnică .....	15
Indicii utile .....	18
Informații de bază despre depanare .....	19
Rezolvarea problemelor generale .....	19
Rezolvarea problemelor de instalare a hardware-ului .....	24
Interpretarea codurilor de diagnosticare de LED-uri și a codurilor de diagnosticare sonore de la panoul frontal POST .....	27








---

# Instalare rapidă și noțiuni de bază



## Instalarea și particularizarea software-ului

-  **NOTĂ:** În cazul în care computerul a fost livrat cu Windows Vista încărcat, vi se va solicita să înregistrați computerul la HP Total Care înainte de a instala sistemul de operare. Veți vedea un scurt film, urmat de un formular de înregistrare online. Completați formularul, faceți clic pe butonul **Begin** (Începere) și urmați instrucțiunile de pe ecran.
-  **ATENȚIE:** Nu adăugați componente hardware opționale sau alte dispozitive la computer înainte de instalarea cu succes a sistemului de operare. Procedând astfel pot rezulta erori, iar sistemul de operare se poate instala incorect.
-  **NOTĂ:** Asigurați-vă că există un loc liber de 10,2 cm (4 inch) în spatele unității și deasupra monitorului pentru a permite circulația curentului de aer necesar.

---

## Instalarea sistemului de operare

Când porniți pentru prima dată computerul, sistemul de operare se instalează automat. Acest proces durează între 5 și 10 minute, în funcție de sistemul de operare care se instalează. Pentru a finaliza instalarea, citiți cu atenție și urmați instrucțiunile de pe ecran.

-  **ATENȚIE:** După începerea instalării automate, **NU OPRIȚI COMPUTERUL PÂNĂ CÂND PROCESUL DE INSTALARE NU S-A TERMINAT**. Prin oprirea computerului în timpul instalării se poate deteriora software-ul care se execută pe computer sau se poate împiedica instalarea corectă a software-ului.
-  **NOTĂ:** Dacă computerul a fost livrat cu mai multe limbi de sistem de operare pe unitatea de disc, procesul de instalare poate dura până la 60 de minute.

---

În cazul în care computerul nu a fost livrat cu un sistem de operare Microsoft, unele porțiuni din această documentație nu se aplică. După ce instalați sistemul de operare, aveți la dispoziție informații suplimentare în cadrul ajutorului interactiv.

## Descărcarea actualizărilor Microsoft Windows

1. Pentru a vă configura conexiunea la Internet, faceți clic pe **Start > Internet Explorer** și urmați instrucțiunile de pe ecran.
2. După ce a fost stabilită conexiunea la Internet, faceți clic pe butonul **Start**.
3. Selectați meniul **All Programs** (Toate programele).
4. Faceți clic pe legătura **Windows Update** (Actualizare Windows).

În Windows Vista, apare ecranul **Windows Update** (Actualizare Windows). Faceți clic pe **view available updates** (Vizualizare actualizări disponibile) și asigurați-vă că sunt selectate toate actualizările critice. Faceți clic pe butonul **Install** (Instalare) și urmați instrucțiunile de pe ecran.

În Windows XP, veți fi direcționat spre **site-ul Web Microsoft Windows Update**. Dacă vedeți una sau mai multe ferestre pop-up care vă solicită să instalați un program de la <http://www.microsoft.com>, faceți clic pe **Yes** (Da) pentru a instala programul. Urmăriți instrucțiunile de pe site-ul Web Microsoft, pentru a căuta actualizările și pentru a instala actualizări critice și pachete de servicii.

Se recomandă să instalați toate actualizările critice și pachetele de servicii.

5. După ce s-au instalat actualizările, Windows vă va solicita să reporniți computerul. Înainte de a reporni computerul, aveți grijă să salvați toate fișierele sau documentele deschise. Selectați apoi **Yes** (Da) pentru a reporni computerul.

## Instalarea sau actualizarea driverelor de dispozitive

Când se instalează dispozitive hardware opționale după ce s-a finalizat instalarea sistemului de operare, trebuie să instalați drivere pentru fiecare dispozitiv.

Dacă vă este solicitat directorul i386, înlocuiți specificația căii cu **C:\i386** sau utilizați butonul **Browse** (Răsfoire) din caseta de dialog pentru a localiza folderul i386. Prin aceasta, sistemul de operare este orientat spre driverele corespunzătoare.

Obțineți cel mai recent software de asistență, inclusiv software de asistență pentru sistemul de operare, de la <http://www.hp.com/support>. Selectați țara/regiunea și limba, selectați **Download drivers and software** (Descărcare drivere și software), introduceți numărul de model al computerului și apăsați **Enter**.

## Particularizarea afișajului monitorului

Aveți posibilitatea să selectați sau să modificați modelul monitorului, frecvențele de reîmprospătare, rezoluția ecranului, setările de culoare, dimensiunile fonturilor și setările de gestionare a energiei. Pentru aceasta, faceți clic cu butonul din dreapta pe desktopul Windows, apoi faceți clic pe **Personalize** (Personalizare) în Windows Vista sau pe **Properties** (Proprietăți) în Windows Xp, pentru a modifica setările de afișare. Pentru mai multe informații, consultați documentația interactivă furnizată împreună cu utilitarul de controler grafic sau documentația monitorului.

## Protejarea software-ului

Pentru a proteja software-ul împotriva pierderii sau deteriorării, păstrați o copie de rezervă pentru întreg sistemul de operare, pentru aplicații și pentru fișierele legate de acestea, care se află pe unitatea de disc. Pentru instrucțiuni despre modul de realizare a copiilor de rezervă pentru fișierele de date, consultați documentația sistemului de operare sau a utilitarului pentru copiere de rezervă.

## HP Backup and Recovery Manager (Manager HP pentru copiere de rezervă și recuperare)

HP Backup and Recovery Manager (Manager HP pentru copiere de rezervă și recuperare) este o aplicație multilaterală, ușor de utilizat, care vă permite să efectuați copierea de rezervă și recuperarea conținutului unității de disc principale a PC-ului. Aplicația lucrează în sistemul de operare Windows pentru a crea copii de rezervă ale sistemului Windows, ale tuturor aplicațiilor și fișierelor de date. Copiile de rezervă pot fi programate să se realizeze automat la intervale de timp bine stabilite sau pot fi inițiate manual. Fișierele importante pot fi arhivate separat de copiile de rezervă obișnuite.

HP Backup and Recovery Manager (Manager HP pentru copiere de rezervă și recuperare) este o aplicație preinstalată pe partiția de recuperare a unității de disc, care vă permite să:

- creați puncte de recuperare pentru a face o copie de rezervă cumulativă a întregului sistem
- faceți o copie de rezervă a întregului sistem într-o singură arhivă
- faceți o copie de rezervă a fișierelor și a folderelor individuale

Copiile de rezervă ale punctelor de recuperare și ale fișierelor se pot face pe discul CD sau DVD, în timp ce toate copiile de rezervă pot fi realizate în rețea sau pe unitățile de disc secundare.

HP vă recomandă în mod special să creați imediat un set de discuri de recuperare, înainte să utilizați computerul și să programați cu regularitate copii de rezervă realizate automat prin puncte de recuperare.


Pentru a crea setul de discuri de recuperare:

1. Faceți clic pe **Start** > **HP Backup and Recovery** (Copiere de rezervă și recuperare HP) > **HP Backup and Recovery Manager** (Manager HP pentru copiere de rezervă și recuperare), pentru a deschide Backup and Recovery Wizard (Expert copiere de rezervă și recuperare), apoi faceți clic pe **Next** (Următorul).
2. Selectați **Create a set of recovery discs (Recommended)** (Creare set de discuri de recuperare – Recomandat) și faceți clic pe **Next** (Următorul).
3. Urmați instrucțiunile din expert.

HP Backup and Recovery Manager (Manager HP pentru copiere de rezervă și recuperare) furnizează două metode principale de recuperare. Prima, pentru recuperarea fișierelor și a folderelor, se utilizează în Windows. Cea de-a doua, de recuperare a PC-ului, necesită o reîncărcare a sistemului din partiția de recuperare sau din setul de discuri de recuperare. Pentru a reîncărca din partiția de recuperare, apăsați tasta F11 la pornire atunci când vedeți mesajul „Press F11 for Emergency Recovery” (Apăsați tasta F11 pentru recuperarea de urgență).


Pentru informații suplimentare despre utilizarea aplicației HP Backup and Recovery Manager (Manager HP pentru copiere de rezervă și recuperare), consultați *HP Backup and Recovery Manager User Guide* (Ghidul utilizatorului managerului HP pentru copiere de rezervă și recuperare)

selectând **Start > HP Backup and Recovery** (Copiere de rezervă și recuperare HP) > **HP Backup and Recovery Manager Manual** (Manual Manager HP pentru copiere de rezervă și recuperare).

 **NOTĂ:** Puteți să comandați un set de discuri de recuperare de la HP apelând la centrul de asistență HP. Accesați următorul site Web, selectați țara/regiunea dvs. și faceți clic pe legătura **Technical support after you buy** (Asistență tehnică după cumpărare) de sub antetul **Call HP** (Apelare HP) pentru a obține numărul de telefon al centrului de asistență pentru țara/regiunea dvs.

[http://welcome.hp.com/country/us/en/wwcontact\\_us.html](http://welcome.hp.com/country/us/en/wwcontact_us.html)

## HP Insight Diagnostics


 **NOTĂ:** HP Insight Diagnostics este inclus pe CD numai la unele modele de computere.

Utilitarul HP Insight Diagnostics permite vizualizarea informațiilor despre configurația hardware a computerului și efectuează teste de diagnosticare hardware a subsistemelor computerului. Utilitarul simplifică procesul de identificare, diagnosticare și izolare efectivă a problemelor hardware.

Când invocați HP Insight Diagnostics, se afișează fila Survey (Supraveghere). Această filă afișează configurația curentă a computerului. Din fila Survey (Supraveghere), există acces către mai multe categorii de informații despre computer. Celelalte file furnizează informații suplimentare, inclusiv opțiuni pentru testele de diagnosticare și rezultate ale testelor. Informațiile din fiecare ecran al utilitarului se pot salva ca fișier html și se pot stoca pe o dischetă sau pe un dispozitiv USB HP Drive Key.

Utilizați HP Insight Diagnostics pentru a determina dacă toate dispozitivele instalate pe computer sunt recunoscute de sistem și dacă acestea funcționează corect. Executarea testelor este opțională, dar este recomandată după instalarea sau conectarea unui dispozitiv nou.

Executați testele, salvați și imprimați rezultatele testelor astfel încât să aveți disponibile rapoarte imprimate înainte să apelați la centrul de asistență pentru clienți.

 **NOTĂ:** Este posibil ca dispozitivele de la alți furnizori să nu fie detectate de HP Insight Diagnostics.

## Accesarea utilitarului HP Insight Diagnostics

Pentru a accesa HP Insight Diagnostics, trebuie să creați un set de discuri de recuperare, apoi să încărcați de pe CD-ul care conține utilitarul. De asemenea, se poate descărca de la <http://www.hp.com>. Pentru informații suplimentare, consultați [Descărcarea celei mai recente versiuni a utilitarului HP Insight Diagnostics, la pagina 13](#).



**NOTĂ:** HP Insight Diagnostics este inclus ca parte a setului de discuri de recuperare numai la unele modele de computere.


Dacă deja ați creat un set de discuri de recuperare, începeți procedura următoare de la pasul 4.

1. Faceți clic pe **Start > HP Backup and Recovery** (Copiere de rezervă și recuperare HP) > **HP Backup and Recovery Manager** (Manager HP pentru copiere de rezervă și recuperare), pentru a deschide Backup and Recovery Wizard (Expert copiere de rezervă și recuperare), apoi faceți clic pe **Next** (Următorul).
2. Selectați **Create a set of recovery discs (Recommended)** (Creare set de discuri de recuperare – Recomandat) și faceți clic pe **Next** (Următorul).
3. Urmați instrucțiunile din expert pentru a crea un set de discuri de recuperare.
4. Utilizați Windows Explorer pentru a găsi CD-ul cu directorul **compaq hpdiags** în setul de discuri de recuperare.
5. În timp ce computerul este pornit, introduceți CD-ul într-o unitate optică a computerului.
6. Opriți sistemul de operare și computerul.
7. Porniți computerul. Sistemul se va încărca de pe CD.



**NOTĂ:** Dacă sistemul nu se încarcă de pe CD-ul din unitatea optică, este posibil să fie necesar să modificați ordinea de încărcare din utilitarul Computer Setup (F10), astfel încât să se încerce încărcarea sistemului de pe unitatea optică înainte de încărcarea de pe unitatea de disc. Pentru informații suplimentare, consultați [Computer Setup \(F10\) Utility Guide](#) (Ghidul programului utilitar Computer Setup (F10)).

8. Selectați limba corespunzătoare și faceți clic pe **Continue** (Continuare).

 **NOTĂ:** Se recomandă să acceptați tastatura asociată implicit limbii, dacă nu doriți să testați o anumită tastatură specifică.

9. În pagina End User License Agreement (Acord de licență pentru utilizatorul final), faceți clic pe **Agree** (De acord) dacă sunteți de acord cu termenii acordului. Utilitarul HP Insight Diagnostics se lansează cu afișarea filei Survey (Supraveghere).

## Fila Survey (Supraveghere)

Fila **Survey** (Supraveghere) afișează informații importante despre configurația sistemului.

În câmpul **View level** (Nivel vizualizare), aveți posibilitatea să selectați vizualizarea tip **Summary** (Rezumat) pentru a vizualiza date limitate despre configurație, sau să selectați vizualizarea tip **Advanced** (Avansat) pentru a vizualiza toate datele din categoria selectată.

În câmpul **Category** (Categorie), aveți posibilitatea să selectați următoarele categorii de informații de afișat:

**All** (Toate) – Oferă o listă a tuturor categoriilor de informații despre computer.

**Overview** (Prezentare generală) – Oferă o listă a informațiilor generale despre computer.

**Architecture** (Arhitectură) – Furnizează informații despre BIOS și despre dispozitivele PCI ale sistemului.

**Asset Control** (Control active) – Afișează numele produsului, numărul de inventar, numărul de serie al sistemului și informații despre procesor.

**Communication** (Comunicare) – Afișează informații despre setările porturilor paralel (LPT) și serial (COM), plus informații despre controlerul USB și de rețea.

**Graphics** (Elemente grafice) – Afișează informații despre controlerul grafic al computerului.

**Input Devices** (Dispozitive de intrare) – Afișează informații despre tastatură, mouse și alte dispozitive de intrare conectate la computer.

**Memory** (Memorie) – Afișează informații despre toată memoria computerului. Sunt incluse sloturile de memorie de pe placa de sistem și orice alte module de memorie instalate.

**Miscellaneous** (Diverse) – Afișează informații despre versiunea HP Insight Diagnostics, informații despre memoria de configurare a computerului (CMOS), date despre placa de sistem și date BIOS despre gestionarea sistemului.

**Storage** (Stocare) – Afișează informații despre suporturile de stocare conectate la computer. Această listă include toate discurile fixe, unitățile de dischetă și unitățile optice.

**System** (Sistem) – Afișează informații despre modelul de computer, procesor, șasiu, BIOS, plus informații despre difuzorul intern și despre magistrala PCI.



## Fila Test

Fila Test vă permite să selectați diferite componente ale sistemului pentru a le testa. Aveți, de asemenea, posibilitatea să selectați tipul de test și modul de testare.

Aveți posibilitatea să alegeți unul din trei tipuri de teste:

- **Quick Test** (Test rapid) – Asigură un script predeterminat în care se testează câte o parte a fiecărei componente hardware, fără să fie necesară intervenția utilizatorului nici în modul nesupravegheat, nici în cel interactiv.
- **Complete Test** (Test complet) – Asigură un script predeterminat în care se testează complet fiecare componentă hardware. În modul interactiv există mai multe teste disponibile, dar pentru acestea este necesară intervenția utilizatorului.
- **Custom Test** (Test particularizat) – Asigură cea mai mare flexibilitate pentru a controla testarea unui sistem. Modul Custom Test (Test particularizat) vă permite să selectați exact pentru care dispozitive, care teste și ce parametri ai testelor se execută.

Pentru fiecare tip de test, aveți posibilitatea să selectați unul din două moduri de testare:

- **Interactive Mode** (Modul interactiv) – Asigură control maxim în timpul procesului de testare. Software-ul de diagnosticare va avea unele solicitări în timpul testelor, la care va fi necesar să răspundeți. De asemenea, aveți posibilitatea să determinați dacă testul a reușit sau nu.
- **Unattended Mode** (Mod nesupravegheat) – Nu afișează solicitări și nu este necesar să interveniți. Dacă sunt găsite erori, acestea sunt afișate după terminarea testării.

Pentru a începe testarea:

1. Selectați fila Test.
2. Selectați fila pentru tipul de test pe care doriți să îl executați: **Quick** (Rapid), **Complete** (Complet) sau **Custom** (Particularizat).
3. Selectați **Test Mode** (Mod testare): **Interactive** (Interactiv) sau **Unattended** (Nesupravegheat).

4. Alegeți modul în care doriți să se execute testul, fie **Number of Loops** (Număr de cicluri), fie **Total Test Time** (Timp total de testare). Dacă alegeți ca testul să se execute pentru un anumit număr de cicluri, introduceți numărul de cicluri de efectuat. Dacă doriți un test de diagnosticare pentru o anumită perioadă de timp, introduceți perioada de timp în minute.
5. Dacă se execută un test rapid (Quick Test ) sau un test complet (Complete Test), selectați dispozitivul care va fi testat din lista verticală. Dacă se execută un test particularizat (Custom Test), faceți clic pe butonul **Expand** (Extindere) și selectați dispozitivul care va fi testat sau faceți clic pe butonul **Check All** (Verificare toate) pentru a selecta toate dispozitivele.
6. Faceți clic pe butonul **Begin Testing** (Începere testare) în colțul din dreapta-jos al ecranului pentru a începe testarea. Fila Status (Stare), care vă permite să monitorizați evoluția testului, se afișează automat în timpul procesului de testare. Când testul s-a terminat, fila Status (Stare) afișează dacă dispozitivul a trecut testul sau nu.
7. Dacă s-au găsit erori, mergeți la fila Log (Jurnal) și faceți clic pe **Error Log** (Jurnal erori) pentru a se afișa informații mai detaliate și acțiunile recomandate.

## Fila Status (Stare)

Fila Status (Stare) afișează starea testelor selectate. Se afișează, de asemenea, tipul de test executat (**Quick** (Rapid), **Complete** (Complet) sau **Custom** (Particularizat)). Bara de progres principală afișează procentul în care s-a finalizat setul de teste curent. În timpul desfășurării testelor, este afișat un buton **Cancel Testing** (Revocare testare) pentru a fi utilizat în cazul în care doriți să revocați testarea.

După finalizarea testării, butonul **Cancel Testing** (Revocare testare) este înlocuit cu butonul **Retest** (Testare iar). Butonul **Retest** (Testare iar) va efectua din nou ultimul set de teste executate. Astfel aveți posibilitatea să efectuați încă o dată setul de teste, fără a introduce din nou date în fila Test.

Fila Status (Stare) mai afișează:

- Dispozitivul testat
- Starea testării (în execuție, finalizare reușită sau nereușită) pentru fiecare dispozitiv testat
- Evoluția completă a testării pentru toate dispozitivele testate

- Evoluția testării pentru fiecare dispozitiv testat
- Timpii consumați pentru testarea fiecărui dispozitiv în parte

## Fila Log (Jurnal)

Fila Log (Jurnal) conține o filă **Test Log** (Jurnal teste) și o filă **Error Log** (Jurnal erori).

**Test Log** (Jurnal teste) afișează toate testele efectuate, numărul de executări, numărul de nereușite și perioada cât a durat fiecare test până la finalizare. Butonul **Clear Test Log** (Golire jurnal teste) va goli de conținut **Test Log** (Jurnal teste).

**Error Log** (Jurnal erori) afișează testele pentru dispozitivele care nu au trecut testele de diagnosticare și include următoarele coloane de informații.

- Secțiunea **Device** (Dispozitiv) afișează dispozitivele testate.
- Secțiunea **Test** afișează tipul de testare executat.
- Secțiunea **Description** (Descriere) descrie eroarea găsită de testul de diagnosticare.
- **Recommended Repair** (Reparație recomandată) vă oferă o acțiune recomandată care trebuie efectuată pentru a repara hardware-ul defect.
- **Failed Count** (Număr nereușite) reprezintă numărul de nereușite la testarea dispozitivului.
- **Error Code** (Cod eroare) furnizează un cod numeric al defecțiunii. Codurile de eroare sunt definite în fila Help (Ajutor).

Butonul **Clear Error Log** (Golire jurnal erori) va goli de conținut Error Log (Jurnal erori).

## Fila Help (Ajutor)

Fila Help (Ajutor) conține o filă **HP Insight Diagnostics**, o filă **Error Codes** (Coduri eroare) și o filă **Test Components** (Testare componente).

Fila **HP Insight Diagnostics** conține subiecte de ajutor și include caracteristici de căutare și de index.

Fila **Error Codes** (Coduri eroare) furnizează o descriere pentru fiecare cod numeric de eroare care poate să apară în fila **Error Log** (Jurnal erori) situată pe fila **Log** (Jurnal). Fiecare cod are un mesaj de eroare

corespondent **Message** (Mesaj) și o acțiune **Recommended Repair** (Reparație recomandată) care vă ajută să rezolvați problema. Pentru a găsi rapid o descriere a unui cod de eroare, introduceți codul în caseta din partea superioară a filei și faceți clic pe butonul **Find Error Codes** (Găsire coduri eroare).

Fila **Test Components** (Testare componente) afișează informații limitate despre testele în execuție.

## Salvarea și imprimarea informațiilor din HP Insight Diagnostics

Aveți posibilitatea să salvați informațiile afișate în filele **Survey** (Supraveghere) și **Log** (Jurnal) din HP Insight Diagnostics pe o dischetă sau pe un dispozitiv USB 2.0 HP Drive Key (de 64 MO sau superior). Salvarea nu se poate face pe unitatea de disc. Sistemul va crea automat un fișier html cu aspect asemănător cu informațiile afișate pe ecran.

1. Introduceți o dischetă sau un dispozitiv USB 2.0 HP Drive Key (capacitatea trebuie să fie de 64 MO sau superioară). Dispozitivele USB 1.0 Drive Key nu sunt acceptate.
2. Faceți clic pe **Save** (Salvare) în colțul din dreapta-jos al ecranului.
3. Selectați **Save to the floppy** (Salvare pe dischetă) sau **Save to USB key** (Salvare pe dispozitiv USB Drive Key).
4. Introduceți un nume de fișier în caseta **File Name** (Nume fișier) și faceți clic pe butonul **Save** (Salvare). Pe dischetă sau pe dispozitivul USB HP Drive Key introduse se va salva un fișier html.



---

**NOTĂ:** Nu extrageți discheta sau dispozitivul USB Drive Key până când nu vedeți un mesaj care confirmă că fișierul html a fost înregistrat pe suportul respectiv.

---

5. Imprimați informațiile de pe dispozitivul de stocare utilizat pentru salvarea lor.



---

**NOTĂ:** Pentru a ieși din HP Insight Diagnostics, faceți clic pe butonul Exit Diagnostics (Ieșire diagnosticare) din colțul din stânga-jos al ecranului, apoi scoateți CD-ul din unitatea optică.

---

## Descărcarea celei mai recente versiuni a utilitarului HP Insight Diagnostics

1. Accesați <http://www.hp.com>.
2. Faceți clic pe legătura **Software & Driver Downloads** (Descărcări de software și drivere).
3. Introduceți numărul de produs (de exemplu dc7700) în caseta text și apăsați tasta **Enter**.
4. Selectați modelul specific de computer.
5. Selectați sistemul de operare.
6. Faceți clic pe legătura **Diagnostic** (Diagnosticare).
7. Faceți clic pe **HP Insight Diagnostics Offline Edition**.
8. Selectați o limbă și faceți clic pe **Download** (Descărcare).



**NOTĂ:** Rezultatul descărcării conține instrucțiuni despre cum să creați CD-ul de încărcare.

---

## Oprirea computerului

Pentru a opri corect computerul, închideți mai întâi sistemul de operare. În Windows Vista, faceți clic pe **Start**, faceți clic pe săgeata din colțul din dreapta-jos al meniului Start, apoi selectați **Shut Down** (Închidere). Computerul se va opri automat. În Windows XP Professional, faceți clic pe **Start > Shut Down** (Start – Închidere). În Windows XP Home, faceți clic pe **Start > Turn Off Computer** (Start – Închidere computer).

În funcție de sistemul de operare, apăsarea butonului de alimentare determină intrarea computerului într-o stare cu consum redus de energie sau de „oprire temporară”, în locul întreruperii automate a alimentării. Aceasta vă permite să conservați energia fără să închideți aplicațiile software; ulterior, se poate relua imediat utilizarea computerului, fără să fie necesar să reporniți sistemul de operare și fără să pierdeți date.



**ATENȚIE:** Prin oprirea manuală forțată a computerului, toate datele nesalvate se vor pierde.

---

Pentru a opri forțat computerul, ignorând „starea de oprire temporară”, apăsați și țineți apăsat butonul de alimentare timp de patru secunde.

La anumite modele, aveți posibilitatea să reconfigurați butonul de alimentare astfel încât să funcționeze în mod Pornit/Oprit, prin executarea programului Computer Setup. Pentru informații suplimentare despre utilizarea utilitarului Computer Setup, consultați *Computer Setup (F10) Utility Guide* (Ghidul programului utilitar Computer Setup (F10)).

## Căutarea de informații suplimentare

Următoarele publicații sunt disponibile pe unitatea de disc a computerului:

- *Instalare rapidă și noțiuni de bază* (disponibil în format imprimat) - Vă ajută să conectați computerul și dispozitivele periferice și să configurați software-ul furnizat de fabrică; de asemenea, include informații de bază cu privire la depanare, pentru cazul în care ar surveni probleme în timpul pornirii inițiale.
- *Ghidul de referință hardware* - Furnizează o prezentare generală a hardware-ului de produs, precum și instrucțiuni pentru upgrade la această serie de computere; include informații despre bateriile RTC, memorie și alimentare.
- *Ghidul programului utilitar Computer Setup (F10)* - Furnizează instrucțiuni despre utilizarea acestui instrument pentru reconfigurarea sau modificarea setărilor implicite în scopul întreținerii sau pentru cazul în care se instalează noi dispozitive hardware.
- *Ghidul de gestionare a computerului* - Furnizează definiții și instrucțiuni pentru modul de utilizare a caracteristicilor de securitate și gestionare inteligentă care sunt instalate în prealabil pe unele modele.
- *Ghidul de depanare* - Un ghid cuprinzător, care furnizează indicii utile pentru depanarea computerului și scenarii pentru soluționarea unor posibile probleme de hardware sau software; include informații despre coduri de diagnosticare, precum și informații despre executarea programului utilitar de diagnosticare.
- *Ghidul cu informații despre norme și despre siguranță* - Furnizează informații despre norme și despre siguranță, care asigură compatibilitatea cu regulamentele din S.U.A, Canada și cu diverse regulamente internaționale.

## Accesarea ghidurilor pentru utilizatori

Ghidurile pentru utilizatorii HP și utilitarul HP Insight Diagnostics sunt disponibile pe unitatea de disc (la unele modele), precum și la adresa <http://www.hp.com/support>.

Pentru a accesa ghidurile pentru utilizatorii HP:

- ▲ Faceți clic pe **Start > All Programs** (Toate programele) > **HP User Manuals** (Manuale pentru utilizatorii HP).

Pentru a accesa utilitarul HP Insight Diagnostics:

- ▲ Consultați *Accesarea utilitarului HP Insight Diagnostics* din acest ghid.

Pentru a accesa *HP Backup and Recovery Manager User Guide* (Manager HP pentru copiere de rezervă și recuperare):

- ▲ Selectați **Start > HP Backup and Recovery** (Copiere de rezervă și recuperare HP) > **HP Backup and Recovery Manager Manual** (Manual Manager copiere de rezervă și recuperare HP).

Pentru a accesa *Ghidul pentru siguranță și confort*:

- ▲ Faceți clic pe **Start > All Programs** (Toate programele) > **HP Safety and Comfort Guide** (Ghidul pentru siguranță și confort).

Meniul și manualele se afișează în limba selectată la configurarea inițială a sistemului sau cea specificată ulterior în setările regionale din Windows. Dacă setările regionale nu corespund cu niciuna dintre limbile acceptate, meniurile și manualele se afișează în limba engleză.

## Înainte de a apela asistența tehnică

Dacă aveți probleme cu computerul, pentru a identifica exact problema înainte de a apela la asistența tehnică, încercați soluția corespunzătoare dintre cele de mai jos.

- Executați utilitarul de diagnosticare. Pentru informații suplimentare, consultați *Troubleshooting Guide* (Ghidul de depanare).
- Executați testul Drive Protection System (DPS) din programul Computer Setup. Pentru informații suplimentare, consultați *Computer Setup (F10) Utility Guide* (Ghidul programului utilitar Computer Setup (F10)).



**NOTĂ:** Software-ul de testare automată Drive Protection System (DPS) este disponibil numai la anumite modele.

- Verificați LED-ul pentru alimentare de pe panoul frontal al computerului pentru a vedea dacă luminează roșu intermitent. Indicatoarele luminoase care clipesc reprezintă coduri de eroare care vă ajută să diagnosticați problema. Pentru detalii, consultați [Interpretarea codurilor de diagnosticare de LED-uri și a codurilor de diagnosticare sonore de la panoul frontal POST, la pagina 27](#) din acest ghid.
- Dacă pe ecran nu apare nimic, conectați monitorul la un alt port video al computerului, dacă este disponibil. Ca variantă, înlocuiți monitorul cu un monitor care știți că lucrează corect.
- Dacă lucrați în rețea, conectați un alt computer și un alt cablu la conexiunea de rețea. Este posibil să aveți o problemă cu conectorul sau cu cablul de rețea.
- Dacă ați adăugat recent hardware nou, scoateți hardware-ul și verificați dacă computerul funcționează corect.
- Dacă ați instalat recent software nou, deinstalați software-ul și verificați dacă computerul funcționează corect.
- Porniți computerul în Safe Mode (Mod protejat) pentru a vedea dacă pornește fără să încarce toate driverele. Când se încarcă sistemul de operare, utilizați „Last Known Configuration” (Ultima configurație cunoscută).
- Consultați asistența tehnică online mai cuprinzătoare, la adresa <http://www.hp.com/support>.
- Pentru mai multe sugestii generale, consultați [Indicii utile, la pagina 18](#) din acest ghid.
- Pentru informații detaliate, consultați *Troubleshooting Guide* (Ghidul de depanare).
- Restaurați sistemul de pe setul de discuri de recuperare pe care le-ați creat sau restaurați sistemul la configurația din fabrică utilizând HP Backup and Recovery Manager (Manager copiere de rezervă și recuperare HP).



---

△ **ATENȚIE:** Prin restaurarea sistemului se vor șterge toate datele de pe unitatea de disc. Asigurați-vă că ați făcut copii de rezervă ale tuturor fișierelor de date înainte de procesul de restaurare.

---

Pentru a vă asista la rezolvarea interactivă a problemelor, programul HP Instant Support Professional Edition vă furnizează soluții de diagnosticare automată. Dacă este necesar să contactați asistența HP, utilizați caracteristica de chat interactiv din HP Instant Support Professional Edition. Programul HP Instant Support Professional Edition poate fi accesat la adresa: <http://www.hp.com/go/ispe>.


Pentru cele mai recente informații online despre asistență, software și drivere, notificări în timp real și despre comunitatea internațională de experți și utilizatori HP, accesați centrul de asistență Business Support Center (BSC) la adresa <http://www.hp.com/go/bizsupport>.

Dacă devine necesar să apelați serviciul de asistență tehnică, fiți pregătit să faceți următoarele pentru a avea siguranța că apelul dvs. va fi tratat corespunzător:

- Înainte de apel, așezați-vă în fața computerului.
- Notați numărul de serie al computerului, numărul de identificare a produsului și numărul de serie al monitorului.
- Alocați timp pentru depanarea problemei împreună cu un tehnician de service.
- Scoateți orice hardware adăugat recent în sistem.
- Eliminați software-ul instalat recent.
- Restaurați sistemul de pe setul de discuri de recuperare pe care le-ați creat sau restaurați sistemul la configurația din fabrică utilizând HP Backup and Recovery Manager (Manager copiere de rezervă și recuperare HP).

---

△ **ATENȚIE:** Prin restaurarea sistemului se vor șterge toate datele de pe unitatea de disc. Asigurați-vă că ați făcut copii de rezervă ale tuturor fișierelor de date înainte de procesul de restaurare.

 **NOTĂ:** Pentru informații despre vânzări și pentru upgrade-uri ale certificatelor de garanție (HP Care Pack), apelați la un furnizor sau distribuitor de servicii autorizat.

---

## Indicii utile

Dacă întâmpinați probleme cu computerul, cu monitorul sau cu software-ul, înainte de a efectua alte operațiuni, consultați lista următoare de sugestii generale:

- Verificați dacă computerul și monitorul sunt conectate la o priză electrică.
- Verificați dacă selectorul de tensiune (la anumite modele) este setat la tensiunea corespunzătoare țării/regiunii în care vă aflați (115V sau 230V).
- Verificați dacă computerul este pornit și dacă indicatorul luminos verde este aprins.
- Verificați dacă monitorul este pornit și dacă indicatorul luminos verde al acestuia este aprins.
- Verificați LED-ul pentru alimentare de pe panoul frontal al computerului pentru a vedea dacă luminează intermitent. Indicatorii luminoși care clipește reprezintă coduri de eroare care vă ajută să diagnosticați problema. Pentru detalii, consultați [Interpretarea codurilor de diagnosticare de LED-uri și a codurilor de diagnosticare sonore de la panoul frontal POST, la pagina 27](#) din acest ghid.
- Dacă monitorul este întunecat, activați controalele pentru luminozitate și contrast ale acestuia.
- Țineți apăsată orice tastă. Dacă sistemul emite un semnal sonor, înseamnă că tastatura funcționează corect.
- Aveți grijă ca nici o conexiune prin cablu să nu fie slăbită sau incorectă.
- Porniți computerul, apăsând pe orice tastă sau apăsând butonul de alimentare. Dacă sistemul rămâne în modul de suspendare pentru mai mult patru secunde, opriți computerul ținând apăsat butonul de alimentare cel puțin patru secunde, apoi apăsați din nou butonul de alimentare pentru a reporni computerul. Dacă sistemul nu se oprește, deconectați cablul de alimentare, așteptați câteva secunde, apoi conectați-l la loc. Dacă în programul Computer Setup este setată opțiunea de pornire automată în caz de întrerupere a alimentării, computerul pornește din nou automat. Dacă nu pornește din nou, apăsați butonul de alimentare pentru a porni computerul.

- După ce instalați o placă de extensie sau o componentă opțională care nu este plug-and-play, configurați din nou computerul. Pentru instrucțiuni, consultați [Rezolvarea problemelor de instalare a hardware-ului, la pagina 24](#).
  - Verificați dacă au fost instalate toate driverele necesare pentru dispozitive. De exemplu, dacă utilizați o imprimantă, este necesar un driver pentru modelul respectiv de imprimantă.
  - Scoateți toate suporturile încărcabile (dischetă, CD sau dispozitiv USB) din sistem înainte de a-l porni.
  - Dacă ați instalat un alt sistem de operare decât cel instalat din fabrică, verificați dacă acesta este acceptat de sistem.
  - Dacă în sistem sunt instalate mai multe surse video (încorporate sau adaptoare PCI sau PCI-Express) - surse video încorporate există numai la anumite modele - și un singur monitor, monitorul trebuie să fie conectat în conectorul pentru monitor al sursei selectate ca adaptor principal VGA. În timpul încărcării sistemului, celelalte conectoare pentru monitor sunt dezactivate, deci monitorul nu va funcționa dacă este conectat la aceste porturi. Selectați care sursă VGA va fi cea principală, din programul Computer Setup.
- △ **ATENȚIE:** Când computerul este conectat la o sursă de curent alternativ, la placa de sistem se aplică întotdeauna o tensiune. Înainte de a deschide computerul, pentru a împiedica orice deteriorare a plăcii de sistem, trebuie să deconectați cablul de alimentare de la sursa de alimentare.

## Informații de bază despre depanare

Această secțiune se concentrează pe problemele care pot surveni în timpul procesului de instalare inițială. Un *Ghid de depanare* cuprinzător este disponibil pe unitatea de disc și la biblioteca de referințe de la <http://www.hp.com/support>. Selectați țara/regiunea și limba, selectați **See support and troubleshooting information** (Vizualizare informații despre asistență și depanare), introduceți numărul de model al computerului și apăsați **Enter**.

## Rezolvarea problemelor generale

Aveți posibilitatea să rezolvați ușor problemele generale descrise în această secțiune. Dacă o problemă persistă și nu reușiți să o rezolvați singur sau nu aveți condiții pentru efectuarea operațiunii, contactați un distribuitor sau un revânzător autorizat.

- ⚠ **AVERTISMENT!** Când computerul este conectat la o sursă de curent alternativ, la placa de sistem se aplică întotdeauna o tensiune. Pentru a reduce riscul de rănire din cauza șocurilor electrice și/sau a suprafețelor fierbinți, decuplați cablul de alimentare de la priză și așteptați până când componentele interne ale sistemului se răcesc, înainte de a le atinge.

### Tabelul 1 Rezolvarea problemelor generale

Computerul este aparent blocat și nu se oprește când se apasă butonul de alimentare.

Cauză	Soluție
Controlul prin software al comutatorului de alimentare nu funcționează.	<ol style="list-style-type: none"><li>1. Țineți apăsat butonul de alimentare cel puțin patru secunde, până când computerul se oprește.</li><li>2. Deconectați cablul de alimentare de la priza electrică.</li></ol>

Computerul nu reacționează la tastatura sau mouse-ul USB.

Cauză	Soluție
Computerul este în modul <b>standby</b> (oprire temporară).	Apăsați butonul de alimentare sau apăsați orice tastă pentru a ieși din modul <b>standby</b> (oprire temporară).  <b>ATENȚIE:</b> Când încercați să ieșiți din modul <b>standby</b> (oprire temporară) nu țineți apăsat butonul de alimentare mai mult de patru secunde. În caz contrar, computerul se va opri și orice date care nu au fost salvate se vor pierde.
Sistemul s-a blocat.	Reporniți computerul.

Computerul afișează incorect data și ora.

Cauză	Soluție
Este posibil să fie necesară înlocuirea bateriei RTC (real-time clock – ceas în timp real).  <b>NOTĂ:</b> Conectarea computerului la o priză de c.a. prelungeste viața bateriei RTC.	Mai întâi, resetați data și ora din <b>Control Panel</b> (Panou de control) – pentru a actualiza ceasul în timp real se poate utiliza și programul Computer Setup. Dacă problema persistă, înlocuiți bateria RTC. Pentru instrucțiuni despre instalarea unei baterii noi, consultați <i>Hardware Reference Guide</i> (Ghid de referință hardware) sau contactați un dealer sau un revânzător autorizat pentru înlocuirea bateriei RTC.

## Tabelul 1 Rezolvarea problemelor generale (Continuare)

Cursorul nu se mișcă la utilizarea tastelor săgeți de pe tastatură.

Cauză	Soluție
Este posibil ca tasta Num Lock să fie apăsată.	Apăsați tasta Num Lock. Indicatorul luminos Num Lock nu trebuie să fie aprins când utilizați tastele săgeți. Tasta Num Lock se poate dezactiva (sau activa) din programul Computer Setup.

Nu există sunet sau volumul sunetului este prea scăzut.

Cauză	Soluție
Este posibil ca volumul sistemului să fie setat pe o valoare prea mică sau să fie anulat.	<ol style="list-style-type: none"><li>1. Verificați setările F10 din BIOS pentru a vă asigura că difuzorul intern al sistemului nu are volumul anulat (această setare nu afectează difuzoarele externe).</li><li>2. Verificați dacă difuzoarele externe sunt conectate și alimentate corect și dacă este setat corect controlul pentru volumul difuzoarelor.</li><li>3. Utilizați controlul pentru volumul sistemului, disponibil în sistemul de operare, pentru a verifica dacă difuzoarele nu au volumul anulat sau pentru a mări volumul.</li></ol>

Nu se poate extrage capacul sau panoul de acces de la computer.

Cauză	Soluție
Smart Cover Lock (Zăvor capac inteligent), prevăzut pe unele computere, este blocat.	Deblocați Smart Cover Lock (Zăvor capac inteligent) utilizând programul Computer Setup.  Cheia Smart Cover FailSafe este un dispozitiv HP utilizat pentru a dezactiva manual Smart Cover Lock. Veți avea nevoie de cheia FailSafe în cazul în care ați uitat parola, la întreruperea alimentării sau la defectarea computerului. Comandați PN 166527-001 pentru cheia fixă sau PN 166527-002 pentru cheia adaptată pentru cap de șurubelniță.

## Tabelul 1 Rezolvarea problemelor generale (Continuare)

Sistemul funcționează cu performanțe reduse.

Cauză	Soluție
Procesorul este încins.	<ol style="list-style-type: none"><li>1. Asigurați-vă că fluxul de aer spre computer nu este blocat. Lăsați un loc liber de 10,2 cm (4 inch) în toate părțile cu aerisire ale computerului, inclusiv deasupra monitorului, pentru a permite circulația curentului de aer necesar</li><li>2. Verificați dacă ventilatoarele sunt conectate și funcționează corect (unele ventilatoare funcționează numai când este necesar).</li><li>3. Verificați dacă radiatorul procesorului este instalat corect.</li></ol>
Unitatea de disc este plină.	Transferați date de pe unitatea de disc pentru a crea mai mult spațiu.
Memorie insuficientă.	Adăugați memorie suplimentară.
Unitatea de disc este fragmentată.	Defragmentați unitatea de disc.
Programul accesat anterior nu a eliberat memoria rezervată pentru a fi utilizată din nou de sistem.	Reporniți computerul.
Există un virus pe unitatea de disc.	Executați programul de protecție împotriva virușilor.
Se execută prea multe aplicații.	<ol style="list-style-type: none"><li>1. Închideți aplicațiile care nu sunt necesare pentru a elibera memorie.</li><li>2. Adăugați memorie suplimentară.</li></ol>
Unele aplicații software, mai ales jocurile, solicită foarte mult subsistemul grafic	<ol style="list-style-type: none"><li>1. Micșorați rezoluția ecranului pentru aplicația curentă sau consultați documentația livrată împreună cu aplicația pentru sugestii despre cum să îmbunătățiți performanța ajustând parametrii aplicației.</li><li>2. Adăugați memorie suplimentară.</li><li>3. Faceți upgrade la soluția grafică.</li></ol>
Cauză necunoscută.	Reporniți computerul.

## Tabelul 1 Rezolvarea problemelor generale (Continuare)

Computerul s-a deconectat automat și LED-ul de alimentare clipește de două ori în culoare roșie, o dată pe secundă, după care urmează o pauză de două secunde și computerul emite de două ori un semnal sonor. (Semnalele sonore se opresc după a cincea repetare, dar LED-urile continuă să clipească).

Cauză	Soluție
Protecția termică a procesorului este activată: Un ventilator este blocat sau nu se rotește. SAU Radiatorul nu este atașat corect la procesor.	<ol style="list-style-type: none"><li>1. Verificați dacă orificiile de ventilație ale computerului nu sunt blocate și dacă ventilatorul de răcire a procesorului funcționează.</li><li>2. Deschideți capacul, apăsați butonul de alimentare și verificați dacă ventilatorul procesorului se rotește. Dacă ventilatorul procesorului nu se rotește, verificați modul de conectare a cablului ventilatorului la placa de sistem.</li><li>3. Dacă ventilatorul este conectat și poziționat corect, dar nu se rotește, atunci înlocuiți ansamblul radiator/ventilator.</li><li>4. Contactați un distribuitor sau furnizor de servicii autorizat.</li></ol>

Sistemul nu se alimentează și LED-urile de pe partea frontală a computerului nu clipeșc.

Cauză	Soluție
Sistemul nu se poate alimenta.	<p>Țineți apăsat butonul de alimentare mai puțin de patru secunde. Dacă LED-ul unității de disc se aprinde verde:</p> <ol style="list-style-type: none"><li>1. Verificați dacă selectorul de tensiune, amplasat la anumite modele în partea din spate a sursei de alimentare, este setat la tensiunea corespunzătoare. Setarea corectă a tensiunii depinde de țara/regiunea în care vă aflați.</li><li>2. Scoateți pe rând toate plăcile de extensie, până când se aprinde indicatorul luminos 5V_aux de pe placa de sistem.</li><li>3. Înlocuiți placa de sistem.</li></ol> <p>SAU</p>

## Tabelul 1 Rezolvarea problemelor generale (Continuare)

Sistemul nu se alimentează și LED-urile de pe partea frontală a computerului nu clipesc.

Cauză	Soluție
	<p>Țineți apăsat butonul de alimentare mai puțin de patru secunde. Dacă LED-ul unității de disc nu se aprinde verde:</p> <ol style="list-style-type: none"><li>1. Verificați dacă unitatea este conectată la o priză de c.a. funcțională.</li><li>2. Deschideți capacul și verificați dacă firele butonului de alimentare sunt conectate corect la placa de sistem.</li><li>3. Verificați dacă ambele cabluri ale sursei de alimentare sunt conectate corect la placa de sistem.</li><li>4. Verificați dacă indicatorul luminos 5V_aux de pe placa de sistem este aprins. Dacă este aprins, înlocuiți firele butonului de alimentare.</li><li>5. Dacă indicatorul luminos 5V_aux de pe placa de sistem nu este aprins, înlocuiți sursa de alimentare.</li><li>6. Înlocuiți placa de sistem.</li></ol>

## Rezolvarea problemelor de instalare a hardware-ului

Când adăugați sau eliminați hardware precum o unitate suplimentară sau o placă de extensie, este posibil să fie necesară reconfigurarea computerului. Când instalați un dispozitiv plug-and-play, Windows recunoaște dispozitivul și configurează computerul în mod automat. Dacă instalați un dispozitiv care nu este plug-and-play, după finalizarea instalării hardware-ului nou trebuie să reconfigurați computerul. În Windows, utilizați **Add Hardware Wizard** (Expert adăugare hardware) și urmați instrucțiunile care apar pe ecran.

**⚠ AVERTISMENT!** Când computerul este conectat la o sursă de curent alternativ, la placa de sistem se aplică întotdeauna o tensiune. Pentru a reduce riscul de rănire din cauza șocurilor electrice și/sau a suprafețelor fierbinți, decuplați cablul de alimentare de la priză și așteptați până când componentele interne ale sistemului se răcesc, înainte de a le atinge.



## Tabelul 2 Rezolvarea problemelor de instalare a hardware-ului

Un dispozitiv nou nu este recunoscut ca parte a sistemului.

Cauză	Soluție
Dispozitivul nu este poziționat sau conectat corect.	Verificați dacă dispozitivul este conectat ferm și în poziția corectă și dacă nici un pin al conectorului nu este îndoit.
Cablul (cablurile) noului dispozitiv extern sunt slăbite sau cablurile de alimentare nu sunt conectate.	Verificați dacă toate cablurile sunt conectate ferm și în poziția corectă și dacă nici un pin al cablului sau al conectorului nu este îndoit.
Comutatorul de alimentare al noului dispozitiv extern nu este pornit.	Oprii computerul, porniți dispozitivul extern, apoi porniți computerul pentru a integra dispozitivul în sistem.
Când sistemul v-a recomandat modificări ale configurației, nu le-ați acceptat.	Reporniți computerul și urmați instrucțiunile pentru a accepta modificările.
Dacă configurația implicită intră în conflict cu alte dispozitive, este posibil ca o placă plug-and-play să nu se configureze automat când este adăugată.	Utilizați Device Manager (Manager dispozitive) din Windows pentru a deselecta setările automate pentru placă și optați pentru o configurație de bază care nu provoacă un conflict între resurse. Pentru a rezolva conflictul dintre resurse, se poate utiliza și programul Computer Setup pentru reconfigurarea sau dezactivarea dispozitivelor.
Porturile USB sunt dezactivate în Computer Setup.	Intrați în Computer Setup (F10) și activați porturile USB.

### Computerul nu pornește.

Cauză	Soluție
S-au utilizat module de memorie necorespunzătoare pentru upgrade sau modulele de memorie au fost instalate într-o amplasare greșită.	<ol style="list-style-type: none"><li>1. Pentru a determina dacă utilizați modulele de memorie corespunzătoare și pentru a verifica dacă sunt instalate corect, consultați documentația livrată împreună cu sistemul. <b>NOTĂ:</b> DIMM 1 trebuie, de asemenea, să fie instalat.</li><li>2. Observați semnalele sonore și LED-urile de pe panoul frontal al computerului. Semnalele sonore și LED-urile cu lumină intermitentă sunt coduri pentru anumite probleme.</li><li>3. Dacă problema nu se rezolvă nici astfel, contactați asistența pentru clienți.</li></ol>

## Tabelul 2 Rezolvarea problemelor de instalare a hardware-ului (Continuare)

LED-ul de alimentare clipește de cinci ori în culoare roșie, o dată pe secundă, după care urmează o pauză de două secunde și se emite de cinci ori un semnal sonor. (Semnalele sonore se opresc după a cincea repetare, dar LED-urile continuă să clipească.)

Cauză	Soluție
Memoria este instalată incorect sau este deteriorată.	<p><b>ATENȚIE:</b> Pentru a evita deteriorarea modulelor DIMM sau a plăcii de sistem, trebuie să decuplați cablul de alimentare a computerului, înainte de a încerca să repositionați, să instalați sau să scoateți un modul DIMM.</p> <ol style="list-style-type: none"><li>1. Repositionați modulele DIMM. Porniți sistemul.</li><li>2. Pentru a identifica modulul defect, înlocuiți pe rând modulele DIMM.</li></ol> <p><b>NOTĂ:</b> DIMM 1 trebuie întotdeauna să fie instalat.</p> <ol style="list-style-type: none"><li>3. Înlocuiți memoria de la alți furnizori cu memorie de la HP.</li><li>4. Înlocuiți placa de sistem.</li></ol>

LED-ul de alimentare clipește de șase ori în culoare roșie, o dată pe secundă, după care urmează o pauză de două secunde și se emite de șase ori un semnal sonor. (Semnalele sonore se opresc după a cincea repetare, dar LED-urile continuă să clipească.)

Cauză	Soluție
Placa grafică nu este poziționată corect sau este defectă sau placa de sistem este defectă.	<p>Pentru sistemele cu o placă grafică:</p> <ol style="list-style-type: none"><li>1. Repositionați placa grafică. Porniți sistemul.</li><li>2. Înlocuiți placa grafică.</li><li>3. Înlocuiți placa de sistem.</li></ol> <p>Pentru sistemele cu placă grafică integrată, înlocuiți placa de sistem.</p>

## Tabelul 2 Rezolvarea problemelor de instalare a hardware-ului (Continuare)

LED-ul de alimentare clipește de zece ori în culoare roșie, o dată pe secundă, după care urmează o pauză de două secunde și se emite de zece ori un semnal sonor. (Semnalele sonore se opresc după a cincea repetare, dar LED-urile continuă să clipească.)

Cauză	Soluție
Placă opțională defectă.	<ol style="list-style-type: none"><li>1. Verificați fiecare placă opțională scoțând plăcile câte una la un moment dat (dacă sunt mai multe plăci), apoi alimentați sistemul pentru a constata dacă defecțiunea dispare.</li><li>2. Din momentul identificării plăcii defecte, scoateți și înlocuiți placa opțională defectă.</li><li>3. Înlocuiți placa de sistem.</li></ol>

## Interpretarea codurilor de diagnosticare de LED-uri și a codurilor de diagnosticare sonore de la panoul frontal POST

Dacă observați că ledurile clipesc pe partea frontală a computerului sau dacă se aud semnale sonore, consultați *Troubleshooting Guide* (Ghidul de depanare) pentru interpretare și acțiuni recomandate.