



HP Webcam User's Guide

Manuel de l'utilisateur de la Webcam HP

Guía del usuario de la Webcam de HP

Guia de Utilizador da Câmara Web HP

Manuale per l'utente di Webcam HP

HP WebCam Benutzerhandbuch

Gebruikershandleiding HP Webcam

Brugervejledning til HP webcam

HP Webkamera Brukerhåndbok

HP Webcam Användarhandbok

HP Webcam -käyttöopas

Version 3.0

Copyright © 2006–2007 Hewlett-Packard Development Company, L.P.

The information contained herein is subject to change without notice.

The only warranties for HP products and services are set forth in the express warranty statements accompanying such products and services. Nothing herein should be construed as constituting an additional warranty. HP shall not be liable for technical or editorial errors or omissions contained herein.

Product Registration

Registration is quick, easy and offers: e-mail updates containing notifications about product enhancements, the most recent support alerts, and driver updates specific to the product(s) you own.

For faster help, be sure to register your recently purchased product at
<https://register.hp.com>

Table of Contents

Table of Contents	iii
English.....	1
Welcome	1
Overview	1
Recording a Video.....	2
Starting a Video Conference.....	2
Taking a Picture	3
Adjusting Webcam Settings.....	3
Adjusting the Focus.....	3
Using Face-Tracking.....	4
Adjusting Video Stream Settings	4
Adjusting General Settings.....	5
Adjusting Image Settings	5
Adjusting Advanced Settings.....	6
Troubleshooting.....	7
Français.....	11
Bienvenue.....	11
Vue d'ensemble.....	11
Enregistrement d'une vidéo.....	12
Lancement d'une vidéo conférence	12
Capture d'une image	13
Réglage des paramètres de la Webcam.....	13
Réglage de la mise au point	13
Utilisation de la Poursuite du visage	14
Réglage des paramètres du flux vidéo.....	14
Réglage des paramètres généraux.....	15
Réglage des paramètres de l'image.....	15
Réglage des paramètres avancés	16
Dépannage	17

Español	21
Bienvenido	21
Descripción general.....	21
Cómo grabar un vídeo.....	22
Cómo iniciar una vídeo conferencia	22
Cómo tomar una fotografía	23
Cómo cambiar la configuración de la Webcam.....	23
Cómo ajustar el foco.....	23
Cómo utilizar Seguimiento de rostro	24
Cómo cambiar la configuración de la secuencia de vídeo.....	24
Cómo ajustar la Configuración general.....	25
Cómo cambiar la Configuración de imagen	25
Cómo cambiar la Configuración avanzada	26
Resolución de problemas.....	27
Português	31
Bem-vindo	31
Identificação de componentes.....	31
Gravar um Vídeo	32
Iniciar uma Videoconferência	32
Tirar uma Fotografia	33
Ajustar Definições da Câmara Web	33
Ajustar a Objectiva.....	33
Utilizar Detecção de Faces	34
Ajustar Definições de Stream de Vídeo.....	34
Ajustar Definições Gerais	35
Ajustar Definições de Imagem	35
Ajustar Definições Avançadas.....	36
Resolução de problemas	37
Italiano.....	41
Benvenuti	41
Panoramica	41
Registrazione di un video	42
Avvio di una videoconferenza.....	42
Scattare una fotografia	43
Regolazione delle impostazioni della webcam	43
Regolazione della messa a fuoco	43
Utilizzo della funzione Face-Tracking	44
Regolazione delle impostazioni del flusso video	44
Regolazione delle impostazioni generali	45
Regolazione delle impostazioni dell'immagine	45
Regolare le impostazioni avanzate	46
Risoluzione dei problemi	47

Deutsch	51
Willkommen	51
Übersicht	51
Aufnahme eines Videos	52
Abhalten einer Videokonferenz	52
Aufnahme eines Fotos	54
Anpassen der Webcam-Einstellungen	54
Einstellung der Schärfe	54
Funktion zur Gesichtsverfolgung	55
Anpassen der Einstellungen für das Datenstromformat	55
Anpassen allgemeiner Einstellungen	56
Anpassen von Bildeinstellungen	56
Anpassen von erweiterten Einstellungen	57
Problembehebung	58
Nederlands.....	61
Welkom	61
Overzicht	61
Een video opnemen	62
Een videoconferentie starten	62
Een foto maken	63
Instellingen van de webcam aanpassen.....	63
De focus aanpassen.....	63
De functie Gezicht volgen gebruiken.....	64
Instellingen voor het streamen van video aanpassen	64
Algemene instellingen aanpassen	65
Instellingen voor het beeld aanpassen	65
Geavanceerde instellingen aanpassen	66
Problemen oplossen	67
Dansk.....	71
Velkommen.....	71
Oversigt	71
Optagelse af en video	72
Start af en videokonference	72
Tage et billede	73
Tilpasning af webcam'ets indstillinger	73
Tilpasning af fokus.....	73
Brug af funktionen Ansigtssporing.....	74
Tilpasning af indstillinger for videostreaming.....	74
Tilpasning af de generelle indstillinger	75
Tilpasning af billedindstillinger	75
Tilpasning af avancerede indstillinger	76
Fejlfinding	77

Norsk	81
Velkommen	81
Oversikt	81
Videoopptak	82
Starte en videokonferanse	82
Ta et bilde	83
Justere webkamerainnstillingene	83
Justere fokus.....	83
Bruke ansiktssporing	84
Justere videoflytinnstillinger	84
Justere generelle innstillinger	85
Justere bildeinnstillinger.....	85
Justere avanserte innstillinger	86
Feilsøking	87
Svenska	91
Välkommen.....	91
Overview	91
Spela in video.....	92
Starta videokonferens.....	92
Ta en bild.....	93
Justera inställningarna för webcam	93
Justera fokus	93
Använda ansiktsspårning.....	94
Justera inställningar för videoström	94
Justera allmänna inställningar	95
Justera bildinställningar	95
Justera avancerade inställningar	96
Felsökning	97
Suomi.....	101
Tervetuloa.....	101
Yleiskuvaus.....	101
Videon tallentaminen	102
Videokokouksen aloittaminen	102
Kuvan ottaminen	103
Web-kameran asetusten muuttaminen	103
Tarkennuksen muuttaminen	103
Kasvojen seurannan käyttäminen.....	104
Videovirta-asetusten muuttaminen	104
Yleisten asetusten muuttaminen.....	105
Kuva-asetusten muuttaminen.....	105
Lisäasetusten muuttaminen	106
Vianetsintä	107

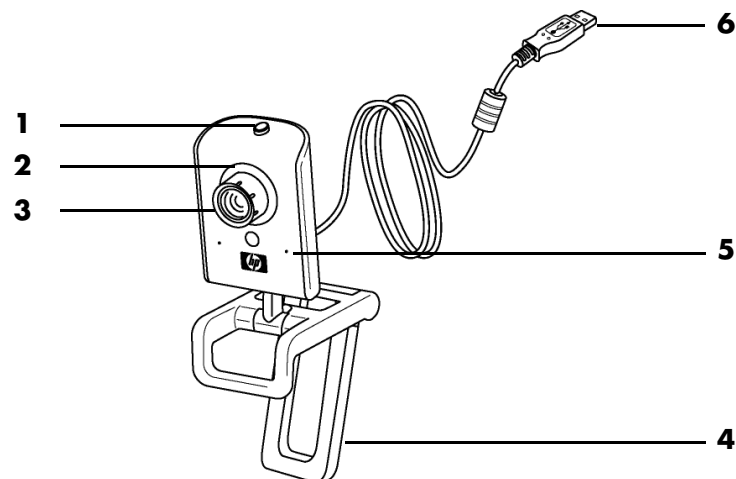
Welcome

Congratulations on purchasing one of the following products:

- HP VGA Webcam with unique LCD clip
- HP 2-Megapixel Webcam




This guide shows you how to use your new webcam to record videos, hold video conferences, take pictures, and adjust the webcam settings.

Overview



- 1 Snapshot button
- 2 Front LED
- 3 Focus ring
- 4 Removable LCD clip
- 5 Integrated microphone
- 6 USB connector

Recording a Video

- 1 Double-click the **ArcSoft VideoImpression**  icon on the Windows desktop.
- 2 Click **Create a New Video**.
- 3 Click **Capture From Device**.
- 4 Make sure **Live** is selected and **Video** is checked.
- 5 Click the  **Record** icon to begin recording the video.
- 6 Click the  **Stop** icon to stop recording the video.

If you want to edit your video and send it by e-mail, Arcsoft VideoImpression can do all that and more. To learn more about using ArcSoft VideoImpression, click the **Help** menu.



Starting a Video Conference


You can add live video to the most popular instant messaging (IM) applications (ISP connection required):

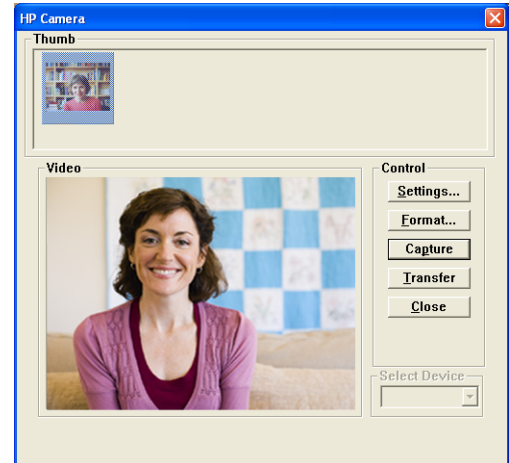
- Windows Live™ Messenger
- AOL® Instant Messenger™ (AIM®)
- Yahoo!® Messenger
- Skype®

NOTE: HP recommends using VGA resolution or lower to optimize your video conferencing experience. Video performance varies depending on your PC performance and Internet bandwidth.

- 1 Open the instant messaging application.
- 2 Sign in.
- 3 Follow the video conferencing steps in your IM application's documentation.

Taking a Picture

- 1 Double-click the **HP Photosmart Essential**  icon on the Windows desktop.
- 2 Select **View>Get Images>From Scanner**. The Select Device dialog box appears.
- 3 Select **HP Camera** and then click **OK**.
- 4 A warning appears to indicate that the device isn't a scanner. Click **Yes**.
- 5 Click **Capture** to take a picture (snapshot).
- 6 Click **Transfer** to save the picture in the My Documents/My Scans/<Current Month> folder.



Now you are ready to edit and share your photos with HP Photosmart Essential. To learn more about using HP Photosmart Essential, click the **Help** menu.

Adjusting Webcam Settings

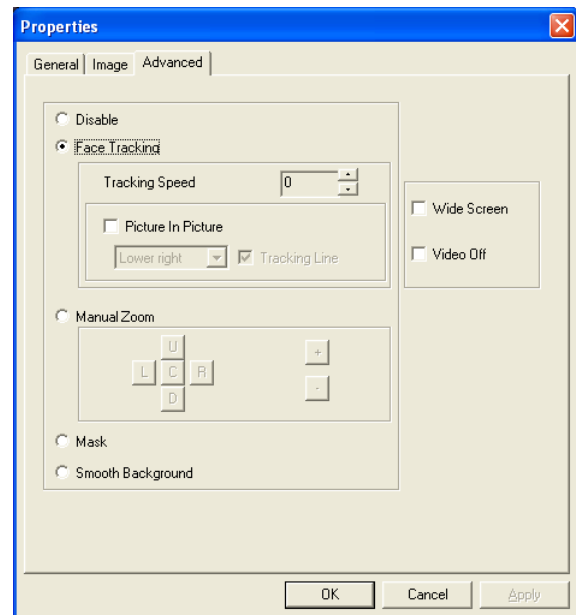
You can use the hardware and software controls to adjust your webcam's settings.

Adjusting the Focus

Rotate the focus ring on the outside of the webcam lens until the image on the screen comes into focus.

Using Face-Tracking

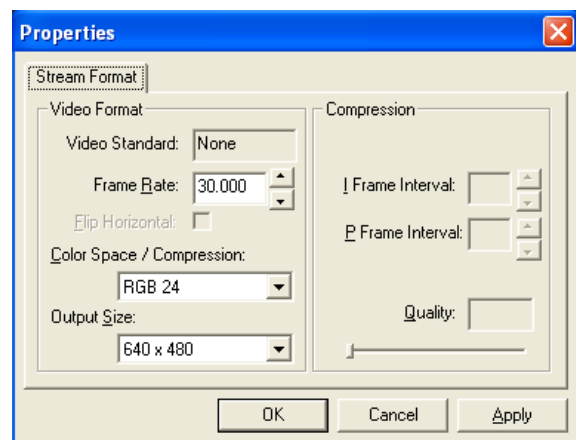
- 1 In ArcSoft VideoImpression or HP Photosmart Essential, click **Settings**.
- 2 Click the **Advanced** tab.
- 3 Face the webcam for a few seconds so that the software can recognize your facial features.
- 4 Click **Face Tracking**.
- 5 (Optional) Adjust the **Tracking Speed**.
- 6 (Optional) Select the **Picture in Picture** check box to turn on this feature. Select a location for the picture, and if you want to view the focal point of the tracking feature, select the **Tracking Line** check box.
- 7 Click **OK**.



Adjusting Video Stream Settings

- 1 In ArcSoft VideoImpression or HP Photosmart Essential, click **Format**.
- 2 Click **Frame Rate** to adjust the number of frames per second.
- 3 Click **Color Space/Compression** to adjust the number of colors. The file size decreases when you select fewer colors.
- 4 Click **Output Size** to adjust the size of the image.
- 5 Click **OK**.

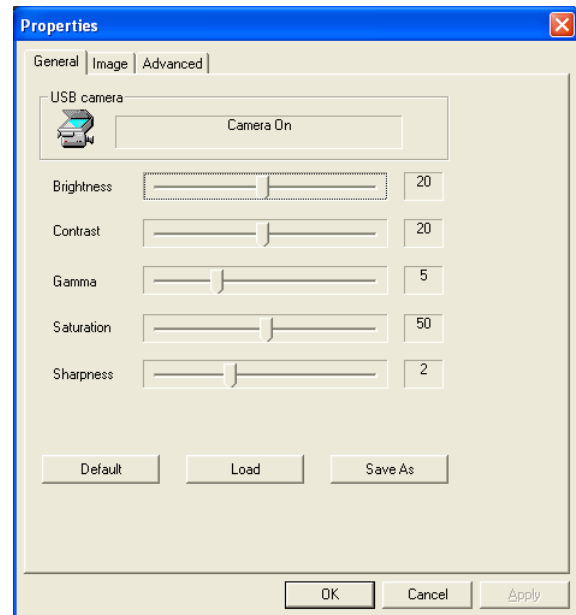
NOTE: If the Output Size is larger than 640x480, you cannot adjust the Advanced settings in the Settings dialog box.



Adjusting General Settings

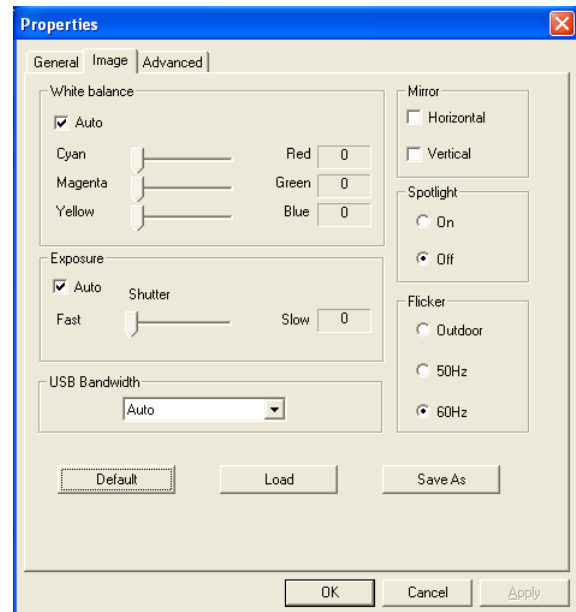
- 1 In ArcSoft Videolmpression or HP Photosmart Essential, click **Settings**.
- 2 Click the **General** tab.
- 3 Drag the sliders to adjust the Brightness, Contrast, Gamma, Saturation, or Sharpness levels.
- 4 (Optional) Click **Save As** to store your settings and assign them a name, so you can use them again later.
- 5 Click **OK**.

NOTE: To use previously saved settings, select **Load** and then select the name you assigned to the settings. To restore the factory settings, select **Default**.



Adjusting Image Settings

- 1 In ArcSoft Videolmpression or HP Photosmart Essential, click **Settings**.
- 2 Click the **Image** tab.
- 3 Under White balance, select the **Auto** check box to let the software automatically detect color levels, or uncheck the box and drag the sliders to manually adjust the color levels.
- 4 Under Exposure, select the **Auto** check box to let the software automatically detect the optimum shutter speed, or uncheck the box and drag the slider to manually adjust the speed.
- 5 Under USB Bandwidth, select **Auto** to let the software automatically detect the optimum speed. If you need to share USB resources between accessories, select a specific speed limit for the webcam resources.
- 6 Under Mirror, indicate whether you want to rotate the image by checking the **Horizontal** and **Vertical** boxes.
- 7 Under Spotlight, select **On** to turn on the webcam LED, or select **Off** to turn it off.

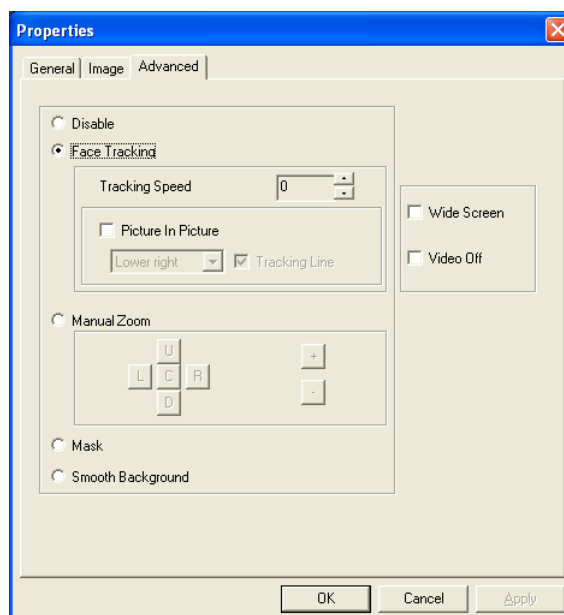


- 8 Under Flicker, select **Outdoor** if you're outside or using all natural lighting. Select **50Hz** if you're outside North America, or select **60Hz** if you're inside North America.
- 9 (Optional) Click **Save As** to store your settings and assign them a name, so you can use them again later.
- 10 Click **OK**.

NOTE: To use previously saved settings, select **Load** and then select the name you assigned to the settings. To restore the factory settings, select **Default**.

Adjusting Advanced Settings

- 1 In ArcSoft VideoImpression or HP Photosmart Essential, click **Settings**.
- 2 Click the **Advanced** tab.
- 3 Select one of the following settings:
 - **Disable** turns off Face Tracking, Manual Zoom, Mask, and Smooth Background.
 - **Face Tracking** sets the camera to follow your face as you move. See [Using Face-Tracking](#) for more information.
 - **Manual Zoom** enables you to control zoom levels and directions.
 - **Mask** hides the face in the center of the image.
 - **Smooth Background** softens edges in the background behind the central face.
- 4 (Optional) Select the **Wide Screen** check box to add a dark border above and below the image.
- 5 (Optional) Select the **Video Off** check box to turn off the video signal. The screen goes dark when this box is selected.
- 6 Click **OK**.



Troubleshooting

Problem	Solution
The image is fuzzy	Rotate the focus ring to bring the image into focus.
I can't take a picture	You must open the HP Photosmart Essential application and select the From Scanner option before taking a picture. See Taking a Picture for details.
Face-tracking is too slow or too fast	Adjust the Tracking Speed setting on the Advanced tab in the Properties dialog box. See Using Face-Tracking for details.
There are lines interfering with the image	Select a different Flicker setting on the Image tab in the Properties dialog box. See Adjusting Image Settings for details.
The Advanced settings tab disappeared	Decrease the Output Size setting on the Stream Format tab in the Properties dialog box. The Advanced settings tab is not available when the Output Size is larger than 640x480. See Adjusting Video Stream Settings for details.
I can't access the settings on the Image tab	Decrease the Output Size setting on the Stream Format tab in the Properties dialog box. The options on the Image settings tab are not available when the Output Size is set to 1600x1200. See Adjusting Video Stream Settings for details.

Still need help? Please refer to the warranty that came with your webcam for support phone numbers and Web site information.

Manuel de l'utilisateur de la Webcam HP



Copyright © 2006–2007 Hewlett-Packard Development Company, L.P.

Les informations contenues dans ce document sont sujettes à modification sans préavis.

Les garanties des produits et services HP sont exclusivement présentés dans les déclarations expresses de garantie accompagnant ces produits et services. Aucun élément de ce document ne saurait être considéré comme une garantie supplémentaire. La société HP ne saurait être tenue responsable des erreurs ou omissions de nature technique ou rédactionnelle qui pourraient subsister dans ce document.

Enregistrement du produit

L'enregistrement est une procédure rapide et facile qui vous offre : des mises à jour par courriel concernant des améliorations de produit, les plus récentes alertes de support et les mises à jour de pilotes s'appliquant à votre produit.

Pour obtenir une aide plus rapidement, enregistrez le produit que vous venez d'acquérir sur le site **<https://register.hp.com>**

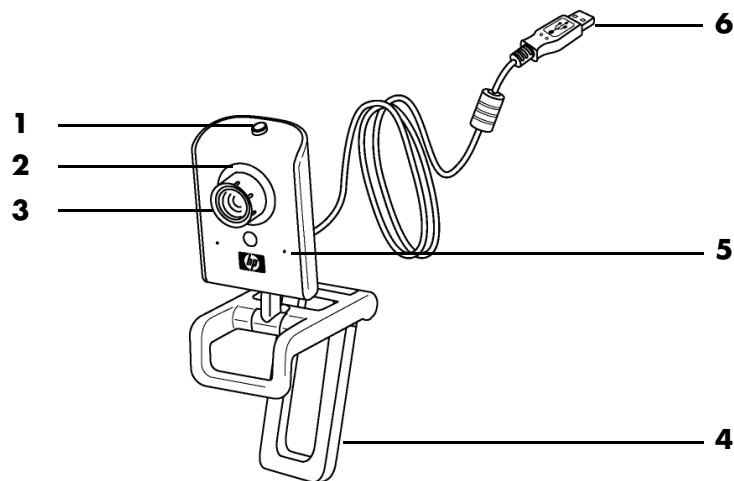
Bienvenue

Félicitations pour l'achat de l'un des produits suivants :

- Webcam VGA HP avec attache LCD unique
- Webcam HP 2 mégapixels


Ce manuel présente l'utilisation de votre nouvelle webcam pour enregistrer des vidéos, lancer des vidéos conférence, capturer des images et régler les paramètres de la webcam.

Vue d'ensemble



- 1 Bouton de prise de cliché
- 2 Témoign frontal
- 3 Bague de mise au point
- 4 Attache LCD amovible
- 5 Microphone intégré
- 6 Connecteur USB

Enregistrement d'une vidéo

- 1 Double-cliquez sur l'icône **ArcSoft Videolmpression**  située sur le Bureau de Windows.
- 2 Cliquez sur **Créer une nouvelle vidéo**.
- 3 Cliquez sur **Capture à partir d'un périphérique**.
- 4 Assurez-vous que l'option **Live** est sélectionnée et que la case **Vidéo** est cochée.
- 5 Cliquez sur l'icône **Enregistrement**  pour lancer l'enregistrement de la vidéo.
- 6 Cliquez sur l'icône **Arrêter**  pour stopper la vidéo.

Si vous souhaitez modifier votre vidéo et l'envoyer par courrier électronique, Arcsoft Videolmpression peut s'en charger et accomplir d'autres tâches. Pour plus d'informations sur ArcSoft Videolmpression, cliquez sur le menu **Aide**.



Lancement d'une vidéo conférence


Vous pouvez ajouter une vidéo en direct aux applications de messagerie instantanée (MI) les plus courantes (connexion FAI requise) :

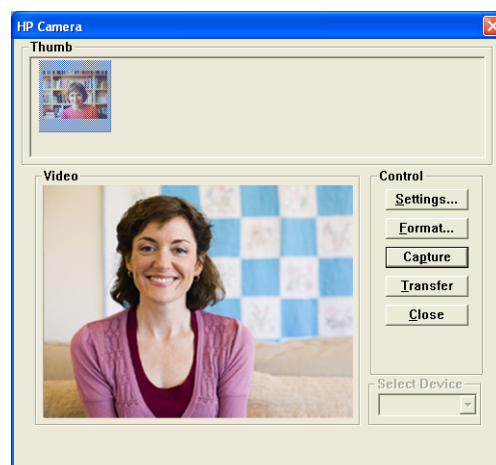
- Windows Live™ Messenger
- AOL® Instant Messenger™ (AIM®)
- Yahoo!® Messenger
- Skype®

REMARQUE : HP recommande l'utilisation d'une résolution VGA ou inférieure afin d'optimiser votre expérience de vidéo conférence. Les performances vidéo varient en fonction de la puissance de votre ordinateur et de votre bande passante Internet.

- 1 Ouvrez l'application de messagerie instantanée.
- 2 Connectez-vous.
- 3 Suivez les instructions relatives à la vidéo conférence dans la documentation de votre application MI.

Capture d'une image

- 1 Double-cliquez sur l'icône **HP Photosmart Essential**  sur le Bureau de Windows.
- 2 Sélectionnez **Afficher>Obtenir des images>Depuis un scanner**. La boîte de dialogue Sélectionner le périphérique s'affiche.
- 3 Sélectionnez **HP Camera**, puis cliquez sur **OK**.
- 4 Un message d'avertissement vous informe que le périphérique n'est pas un scanner. Cliquez sur **Oui**.
- 5 Cliquez sur **Capture (Capturer)** pour prendre un cliché (capture d'écran).
- 6 Cliquez sur **Transfer (Transférer)** pour enregistrer l'image dans le dossier Mes Documents/Mes Images/<mois en cours>.



Vous pouvez maintenant modifier et partager vos photos avec HP Photosmart Essential. Pour plus d'informations sur HP Photosmart Essential, cliquez sur le menu **Aide**.

Réglage des paramètres de la Webcam

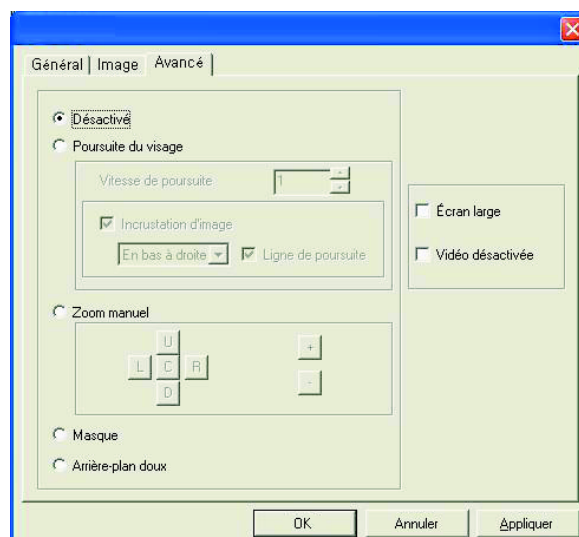
Vous pouvez régler les paramètres de votre Webcam à l'aide des commandes logicielles et matérielles.

Réglage de la mise au point

Faites pivoter la bague de mise au point qui entoure l'objectif de la Webcam jusqu'à ce que l'image à l'écran soit nette.

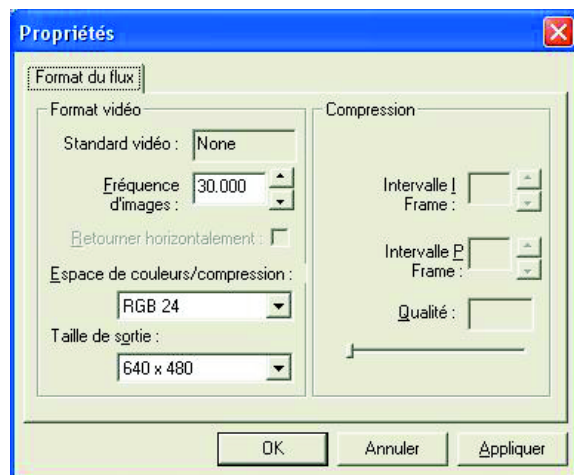
Utilisation de la Poursuite du visage

- 1 Dans ArcSoft Videolmpression ou HP Photosmart Essential, cliquez sur **Paramètres** ou **Settings**.
- 2 Cliquez sur l'onglet **Avancé**.
- 3 Faites face à la webcam pendant quelques secondes pour permettre au logiciel de reconnaître les traits de votre visage.
- 4 Cliquez sur **Poursuite du visage**.
- 5 (facultatif) Réglez la **Vitesse de poursuite**.
- 6 (facultatif) Cochez la case **Incrustation d'image** pour activer cette fonctionnalité. Sélectionner l'emplacement de l'image et, si vous souhaitez afficher le point focal de la poursuite, cochez la case **Ligne de poursuite**.
- 7 Cliquez sur **OK**.



Réglage des paramètres du flux vidéo

- 1 Dans ArcSoft Videolmpression ou HP Photosmart Essential, cliquez sur **Format**.
- 2 Cliquez sur **Fréquence d'images** pour régler le nombre d'images par seconde.
- 3 Cliquez sur **Espace de couleurs/compression** pour régler le nombre de couleurs. La taille de fichier diminue lorsque vous sélectionnez un nombre de couleurs inférieur.
- 4 Cliquez sur **Taille de sortie** pour régler la taille de l'image.
- 5 Cliquez sur **OK**.

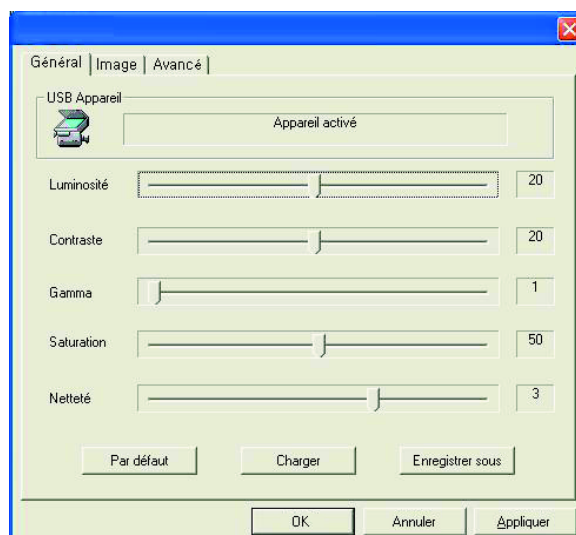


REMARQUE : Si la Taille de sortie est supérieure à 640x480, vous ne pouvez pas régler les paramètres avancés dans la boîte de dialogue Paramètres.

Réglage des paramètres généraux

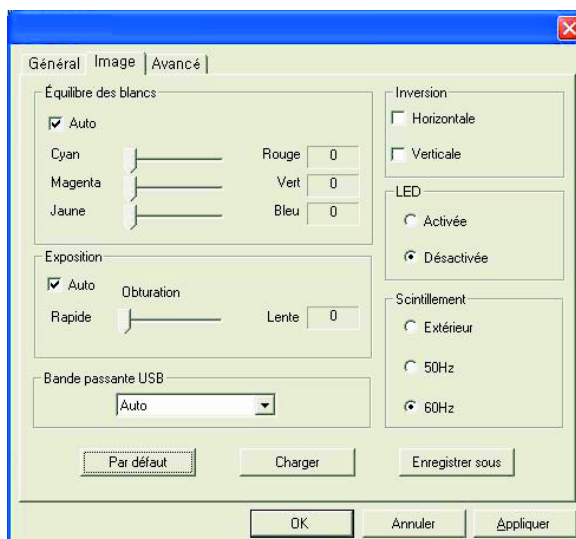
- 1 Dans ArcSoft Videolmpression ou HP Photosmart Essential, cliquez sur **Paramètres** ou **Settings**.
- 2 Cliquez sur l'onglet **Général**.
- 3 Déplacez les curseurs pour régler les niveaux de luminosité, de contraste, de gamma, de saturation ou de netteté.
- 4 (facultatif) Cliquez sur **Enregistrer sous** pour conserver vos paramètres et leur attribuer un nom en vue d'une utilisation future.
- 5 Cliquez sur **OK**.

REMARQUE : Pour utiliser des paramètres déjà enregistrés, sélectionnez **Charger**, puis le nom attribué aux paramètres. Pour restaurer les paramètres d'usine, sélectionnez **Par défaut**.



Réglage des paramètres de l'image

- 1 Dans ArcSoft Videolmpression ou HP Photosmart Essential, cliquez sur **Paramètres** ou **Settings**.
- 2 Cliquez sur l'onglet **Image**.
- 3 Sous Équilibre des blancs, cochez la case **Auto** pour laisser le logiciel détecter automatiquement les niveaux de couleur ou désactivez cette case, puis déplacez les curseurs pour régler manuellement les niveaux.
- 4 Sous Exposition, cochez la case **Auto** pour laisser le logiciel détecter automatiquement la vitesse d'obturation optimale ou désactivez cette case, puis déplacez les curseurs pour régler manuellement la vitesse.
- 5 Sous Bande passante USB, sélectionnez **Auto** pour laisser le logiciel détecter automatiquement la vitesse optimale. Si vous souhaitez partager les ressources USB entre plusieurs accessoires, sélectionnez une limitation de vitesse pour les ressources de la webcam.
- 6 Sous Inversion, indiquez si vous souhaitez faire pivoter l'image en cochant la case **Horizontale** ou **Verticale**.
- 7 Sous Surbrillance, sélectionnez **Activée** pour allumer le témoin de la webcam ou **Désactivée** pour l'éteindre.
- 8 Sous Scintillement, sélectionnez **Extérieur** si vous êtes en externe ou si vous utilisez de la lumière naturelle. Sélectionnez **50Hz** si vous vous trouvez hors d'Amérique du Nord ou **60Hz** si vous vous trouvez en Amérique du Nord.



9 (facultatif) Cliquez sur **Enregistrer sous** pour conserver vos paramètres et leur attribuer un nom en vue d'une utilisation future.

10 Cliquez sur **OK**.

REMARQUE : Pour utiliser des paramètres déjà enregistrés, sélectionnez **Charger**, puis le nom attribué aux paramètres. Pour restaurer les paramètres d'usine, sélectionnez **Par défaut**.

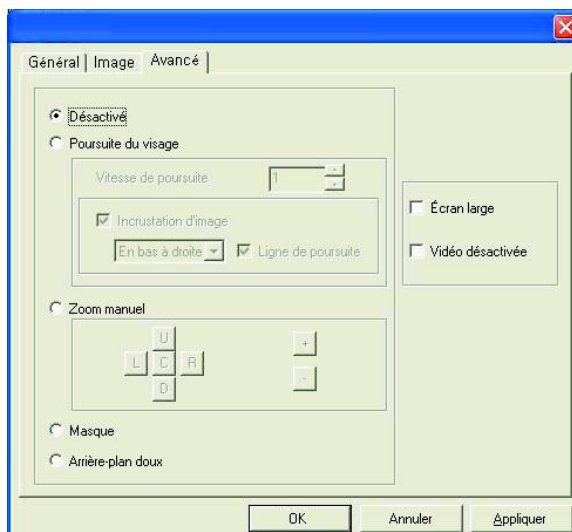
Réglage des paramètres avancés

1 Dans ArcSoft VideImpression ou HP Photosmart Essential, cliquez sur **Paramètres** ou **Settings**.

2 Cliquez sur l'onglet **Avancé**.

3 Sélectionnez l'un des paramètres suivants :

- **Désactivé** annule les fonctionnalités Poursuite du visage, Zoom manuel, Masque et Arrière-plan doux.
- **Poursuite du visage** règle la caméra afin qu'elle suive les déplacements de votre visage. Pour plus d'informations, consultez la section [Utilisation de la Poursuite du visage](#).
- Le **Zoom manuel** vous permet de contrôler les niveaux et les directions de zoom.
- **Masque** cache le visage au centre de l'image.
- **Arrière-plan doux** adoucit les bords du fond, derrière l'image centrale.



4 (facultatif) Cochez la case **Écran large** pour ajouter une bordure sombre au-dessus et sous l'image.

5 (facultatif) Cochez la case **Vidéo désactivée** pour désactiver le signal vidéo. Une fois cette case cochée, l'écran s'assombrit.

6 Cliquez sur **OK**.

Dépannage

Problème	Solution
L'image est floue	Tournez la bague de mise au point pour régler l'image.
Impossible de prendre une photo	Ouvrez l'application HP Photosmart Essential et sélectionnez l'option Depuis un scanner avant de capturer une image. Pour plus d'informations, consultez la section Capture d'une image .
La poursuite du visage est trop lente ou trop rapide	Réglez le paramètre de vitesse de poursuite dans l'onglet Avancé de la boîte de dialogue Propriétés. Pour plus d'informations, consultez la section Utilisation de la Poursuite du visage .
Des lignes interfèrent avec l'image	Modifiez la valeur du paramètre Scintillement dans l'onglet Image de la boîte de dialogue Propriétés. Pour plus d'informations, consultez la section Réglage des paramètres de l'image .
L'onglet Avancé a disparu	Diminuez le paramètre Taille de sortie dans l'onglet Format du flux de la boîte de dialogue Propriétés. L'onglet Avancé n'est pas disponible lorsque la Taille de sortie est supérieure à 640x480. Pour plus d'informations, consultez la section Réglage des paramètres du flux vidéo .
Impossible d'accéder aux paramètres de l'onglet Image	Diminuez le paramètre Taille de sortie dans l'onglet Format du flux de la boîte de dialogue Propriétés. Les options de l'onglet Image ne sont pas disponibles lorsque la Taille de sortie est définie à 1600x1200. Pour plus d'informations, consultez la section Réglage des paramètres du flux vidéo .

Souhaitez-vous obtenir une aide supplémentaire ? Consultez la garantie livrée avec votre webcam pour obtenir les numéros de téléphone et l'adresse du site Web du support.

– Lea esto –
Guía del usuario de la Webcam de HP



Copyright © 2006–2007 Hewlett-Packard Development Company, L.P.

La información que aparece en esta guía está sujeta a cambios sin previo aviso.

Las únicas garantías sobre los productos y servicios HP se establecen en los certificados de garantía expresa que se adjuntan a dichos productos y servicios. Nada de lo incluido en la presente guía debe interpretarse como una garantía adicional. HP no se hará responsable de los errores u omisiones técnicas o editoriales incluidas en la presente guía.

Registro del producto

El proceso de registro es rápido, fácil y ofrece lo siguiente: Actualizaciones por correo electrónico que incluyen notificaciones sobre mejoras del producto, las más recientes alertas de soporte y actualizaciones de controladores específicas del producto que usted posee.

Para obtener ayuda más rápidamente, asegúrese de registrar su producto recientemente adquirido en

<https://register.hp.com>

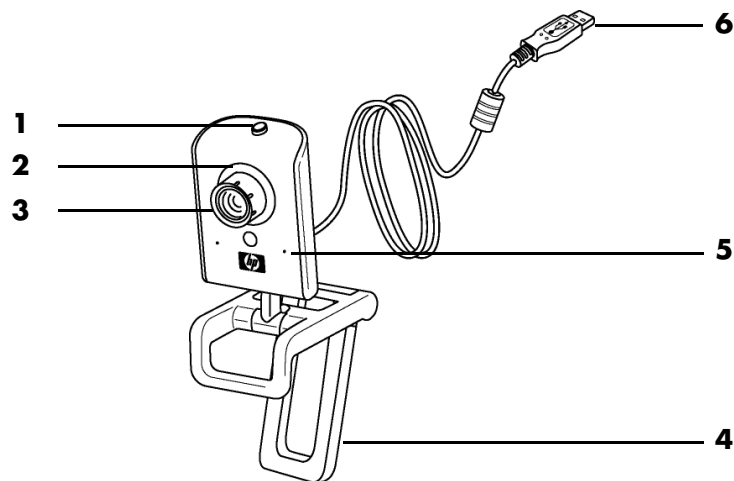
Bienvenido

Felicitaciones por adquirir uno de los siguientes productos:

- HP VGA Webcam con clip único de LCD
- Webcam de HP de 2 megapíxeles

Esta guía le indica cómo utilizar su nueva webcam para grabar vídeos, realizar vídeo conferencias, tomar fotografías y cambiar la configuración de la webcam.

Descripción general



- 1 Botón para fotografías instantáneas
- 2 LED frontal
- 3 Anillo de enfoque
- 4 Clip de LCD extraíble
- 5 Micrófono integrado
- 6 Conector USB

Cómo grabar un vídeo

- 1 Haga doble clic en el icono **ArcSoft Videolmpression**  en el escritorio de Windows.
- 2 Haga clic en **Crear un nuevo vídeo**.
- 3 Haga clic en **Captar del dispositivo**.
- 4 Asegúrese de que **En directo** esté seleccionado y **Vídeo** esté marcado.
- 5 Haga clic en el icono **Grabar**  para comenzar a grabar el vídeo.
- 6 Haga clic en el icono **Detener**  para detener la grabación del vídeo.

Si desea editar su vídeo y enviarlo por correo electrónico, la aplicación Arcsoft Videolmpression puede hacer eso y mucho más. Para obtener más información sobre cómo utilizar la aplicación ArcSoft Videolmpression, haga clic en el menú **Ayuda**.



Cómo iniciar una vídeo conferencia


Puede agregar vídeo en vivo a las aplicaciones más populares de mensajería instantánea (MI) (se requiere conexión a un ISP):

- Windows Live™ Messenger
- AOL® Instant Messenger™ (AIM®)
- Yahoo!® Messenger
- Skype®

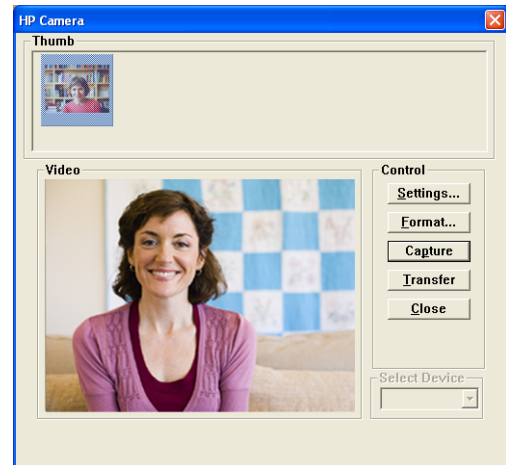
NOTA: HP recomienda utilizar resolución VGA o inferior para optimizar su experiencia de vídeo conferencia. El rendimiento del vídeo varía según el rendimiento de su PC y el ancho de banda de Internet.

- 1 Abra la aplicación de mensajería instantánea.
- 2 Regístrese.
- 3 Siga los pasos para vídeo conferencias que se detallan en la documentación de su aplicación de MI.

Cómo tomar una fotografía

- 1 Haga doble clic en el icono **HP Photosmart Essential**  en el escritorio de Windows.
- 2 Seleccione **Ver>Obtener imágenes>Desde escáner**. Aparece el cuadro de diálogo Seleccionar dispositivo.
- 3 Seleccione **HP Camera** y luego haga clic en **Aceptar**.
- 4 Aparecerá una advertencia que indica que el dispositivo no es un escáner. Haga clic en **Sí**.
- 5 Haga clic en **Capture (Capturar)** para tomar una fotografía (instantánea).
- 6 Haga clic en **Transfer (Transferir)** para guardar la fotografía en la carpeta Mis documentos/Mis escaneos/<Mes actual>.

Ahora está listo para editar y compartir sus fotografías con la aplicación HP Photosmart Essential. Para obtener más información sobre cómo utilizar la aplicación HP Photosmart Essential, haga clic en el menú **Ayuda**.



Cómo cambiar la configuración de la Webcam

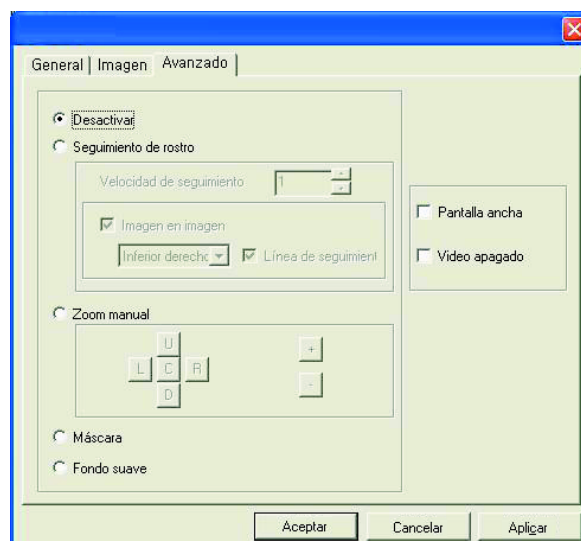
Puede utilizar los controles de hardware y software para cambiar la configuración de su webcam.

Cómo ajustar el foco

Gire el anillo de enfoque ubicado en la parte externa de la lente de la webcam hasta que la imagen de la pantalla quede en foco.

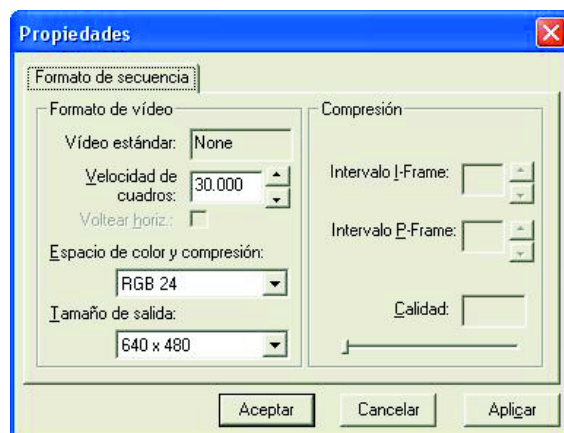
Cómo utilizar Seguimiento de rostro

- 1 En la aplicación ArcSoft Videolmpression o HP Photosmart Essential, haga clic en **Valores o Settings**.
- 2 Haga clic en la pestaña **Avanzado**.
- 3 Ubíquese de frente a la webcam durante unos segundos de manera que el software pueda reconocer sus rasgos faciales.
- 4 Haga clic en **Seguimiento de rostro**.
- 5 (Opcional) Ajuste la **Velocidad de seguimiento**.
- 6 (Opcional) Seleccione la casilla de verificación **Imagen en imagen** para activar esta función. Seleccione una ubicación para la fotografía, y si desea ver el punto focal de la función de seguimiento, seleccione la casilla de verificación **Línea de seguimiento**.
- 7 Haga clic en **Aceptar**.



Cómo cambiar la configuración de la secuencia de vídeo

- 1 En la aplicación ArcSoft Videolmpression o HP Photosmart Essential, haga clic en **Format o Formato**.
- 2 Haga clic en **Velocidad de cuadros** para ajustar la cantidad de cuadros por segundo.
- 3 Haga clic en **Espacio de color y compresión** para ajustar la cantidad de colores. Cuando selecciona menos colores, el tamaño del archivo disminuye.
- 4 Haga clic en **Tamaño de salida** para ajustar el tamaño de la imagen.
- 5 Haga clic en **Aceptar**.

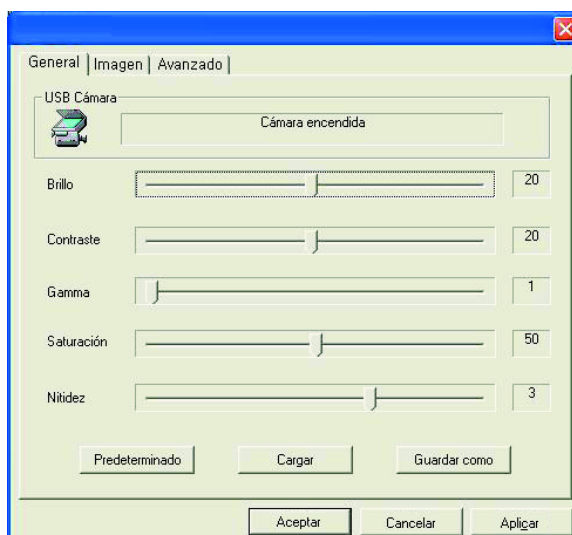


NOTA: Si el Tamaño de salida es mayor que 640x480, no podrá ajustar la configuración Avanzada en el cuadro de diálogo Valores.

Cómo ajustar la Configuración general

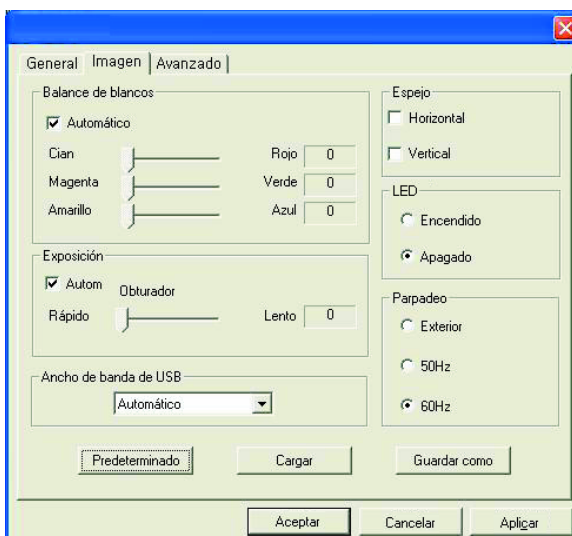
- 1 En la aplicación ArcSoft VideoImpression o HP Photosmart Essential, haga clic en **Valores** o **Settings**.
- 2 Haga clic en la pestaña **General**.
- 3 Arrastre los deslizadores para ajustar los niveles de Brillo, Contraste, Gamma, Saturación o Nitidez.
- 4 (Opcional) Haga clic en **Guardar como** para guardar su configuración y asignarle un nombre, de manera que pueda utilizarla nuevamente más tarde.
- 5 Haga clic en **Aceptar**.

NOTA: Para utilizar una configuración guardada previamente, seleccione **Cargar** y luego seleccione el nombre que asignó a la configuración buscada. Para restaurar la configuración de fábrica, seleccione **Predeterminado**.



Cómo cambiar la Configuración de imagen

- 1 En la aplicación ArcSoft VideoImpression o HP Photosmart Essential, haga clic en **Valores** o **Settings**.
- 2 Haga clic en la pestaña **Imagen**.
- 3 En Balance de blancos, seleccione la casilla de verificación **Automático** para que el software pueda detectar automáticamente los niveles de color, o desmarque la casilla y arrastre los deslizadores para ajustar manualmente los niveles de color.
- 4 En Exposición, seleccione la casilla de verificación **Automático** para que el software pueda detectar automáticamente la velocidad óptima del obturador, o desmarque la casilla y arrastre el deslizador para ajustar la velocidad manualmente.
- 5 En Ancho de banda de USB, seleccione **Automático** para que el software pueda detectar automáticamente la velocidad óptima. Si necesita compartir recursos USB entre accesorios, seleccione un límite de velocidad específico para los recursos de la webcam.

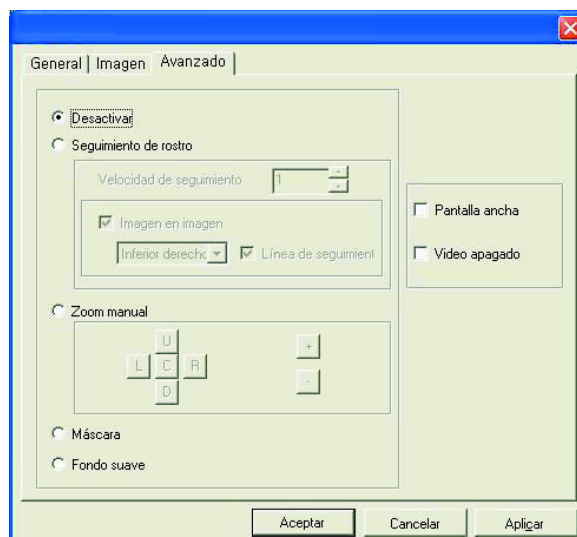


- 6 En Espejo, indique si desea girar la imagen marcando las casillas **Horizontal** y **Vertical**.
- 7 En Reflector, seleccione **Encendido** para encender el LED de la webcam, o seleccione **Apagado** para apagarlo.
- 8 En Parpadeo, seleccione **Exterior** si está afuera o utiliza iluminación natural. Seleccione **50Hz** si está fuera de los Estados Unidos, o **60Hz** si está en los Estados Unidos.
- 9 (Opcional) Haga clic en **Guardar como** para guardar su configuración y asignarle un nombre, de manera que pueda utilizarla nuevamente más tarde.
- 10 Haga clic en **Aceptar**.

NOTA: Para utilizar una configuración guardada previamente, seleccione **Cargar** y luego seleccione el nombre que asignó a la configuración buscada. Para restaurar la configuración de fábrica, seleccione **Predeterminado**.

Cómo cambiar la Configuración avanzada

- 1 En la aplicación ArcSoft Videolmpression o HP Photosmart Essential, haga clic en **Valores o Settings**.
- 2 Haga clic en la pestaña **Avanzado**.
- 3 Seleccione uno de los siguientes controles:
 - **Desactivar** apaga el Seguimiento de rostro, el Zoom manual, la Máscara y el Fondo suave.
 - La función **Seguimiento de rostro** ajusta la cámara para que siga los movimientos de su rostro. Para obtener más información, consulte [Cómo utilizar Seguimiento de rostro](#).
 - La función **Zoom manual** le permite controlar los niveles y direcciones del zoom.
 - La función **Máscara** oculta el rostro en el centro de la imagen.
 - La función **Fondo suave** suaviza los bordes en el fondo detrás del rostro central.
- 4 (Opcional) Seleccione la casilla de verificación **Pantalla ancha** para agregar un borde oscuro sobre y debajo de la imagen.
- 5 (Opcional) Seleccione la casilla de verificación **Vídeo apagado** para apagar la señal de vídeo. Cuando se selecciona esta casilla, la pantalla se oscurece.
- 6 Haga clic en **Aceptar**.



Resolución de problemas

Problema	Solución
La imagen es borrosa	Gire el anillo de enfoque para poner la imagen en foco.
No puedo tomar una fotografía	Debe abrir la aplicación HP Photosmart Essential y seleccionar la opción Desde escáner antes de tomar una fotografía. Consulte Cómo tomar una fotografía para más detalles.
La función Seguimiento de rostro es demasiado lenta o demasiado rápida	Ajuste la opción de Velocidad de seguimiento en la pestaña Avanzado del cuadro de diálogo Propiedades. Consulte Cómo utilizar Seguimiento de rostro para más detalles.
Hay líneas que interfieren con la imagen	Seleccione un valor diferente de Parpadeo en la pestaña Imagen del cuadro de diálogo Propiedades. Consulte Cómo cambiar la Configuración de imagen para más detalles.
Desapareció la pestaña Configuración avanzada	Disminuya el valor del Tamaño de salida en la pestaña Formato de secuencia del cuadro de diálogo Propiedades. Cuando el Tamaño de salida es mayor que 640x480, la pestaña Configuración avanzada no está disponible. Consulte Cómo cambiar la configuración de la secuencia de vídeo para más detalles.
No puedo acceder a la configuración de la pestaña Imagen	Disminuya el valor del Tamaño de salida en la pestaña Formato de secuencia del cuadro de diálogo Propiedades. Cuando el Tamaño de salida está en 1600x1200, las opciones en la pestaña Configuración de imagen no están disponibles. Consulte Cómo cambiar la configuración de la secuencia de vídeo para más detalles.

¿Todavía necesita ayuda? Consulte la garantía que viene con su webcam para conocer números telefónicos de soporte e información sobre el sitio Web.

Guia de Utilizador da Câmara Web HP



Copyright © 2006–2007 Hewlett-Packard Development Company, L.P.

A informação deste documento está sujeita a alterações sem aviso prévio.

As únicas garantias para os produtos e serviços da HP são definidas nas declarações de garantia expressas que acompanham os referidos produtos e serviços. Neste documento, nenhuma declaração deverá ser interpretada como constituindo uma garantia adicional. A HP não se responsabiliza por erros técnicos ou editoriais ou omissões no conteúdo do presente documento.

Registo de Produtos

O Registo de Produtos é fácil e rápido, e oferece: As mensagens de correio electrónico com avisos sobre o aperfeiçoamento de produtos, alertas de suporte, actualização de controladores específicos para os respectivos produtos.

Para receber ajuda de forma mais rápida, registe o seu produto adquirido recentemente em **<https://register.hp.com>**

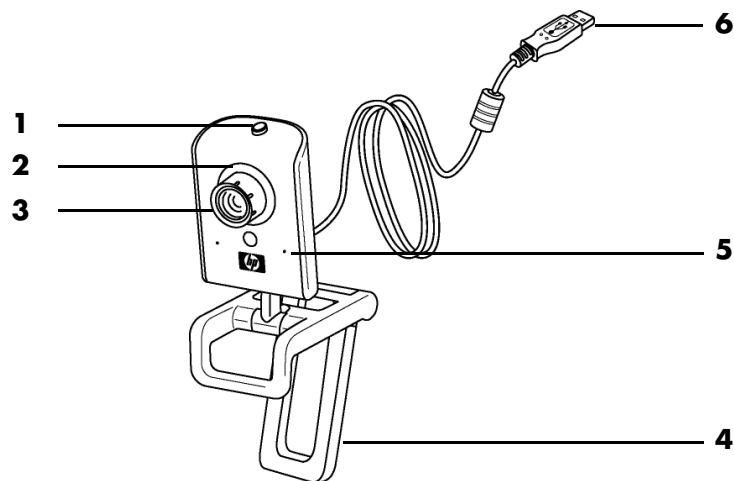
Bem-vindo

Parabéns pela compra dos seguintes produtos:

- Câmara Web HP VGA com clip LCD único
- Câmara Web HP de 2 Megapixéis




Este guia indica como utilizar a sua nova câmara, organizar conferências vídeo, tirar fotografias e ajustar as definições das câmaras de vídeo.

Identificação de componentes



- 1 Botão para fotografias
- 2 LED Frontal
- 3 Objectiva
- 4 Grampo LCD amovível
- 5 Microfone integrado
- 6 Cabo USB

Gravar um Vídeo

- 1 Faça clique duas vezes no ícone **ArcSoft VideoImpression**  no ambiente de trabalho do Windows.
- 2 Clique em **Criar um vídeo novo**.
- 3 Clique em **Capturar do Dispositivo**.
- 4 Certifique-se de que **Ao vivo** e **Vídeo** está seleccionado.
- 5 Clique  no ícone **Gravar** para iniciar a gravação do vídeo.
- 6 Clique  no ícone **Parar** para iniciar a gravação do vídeo.

Se pretende editar o seu vídeo e enviá-lo por e-mail, o Arcsoft VideoImpression pode fazer isso e mais. Para mais informações sobre como utilizar ArcSoft VideoImpression, clique o menu **Ajuda**.



Iniciar uma Videoconferência


Pode adicionar vídeo em directo às aplicações de mensagens instantâneas (IM) — é necessária ligação ISP:

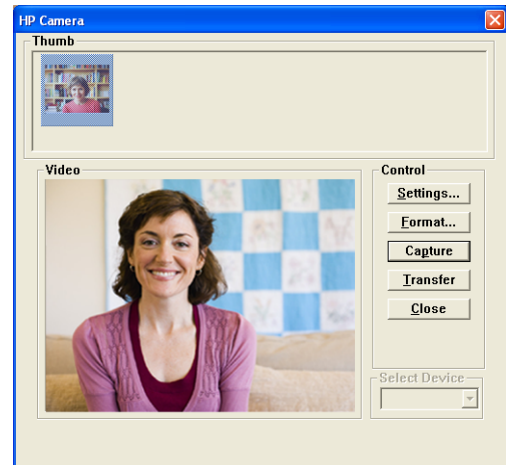
- Windows Live™ Messenger
- AOL® Instant Messenger™ (AIM®)
- Yahoo!® Messenger
- Skype®

NOTA: A HP recomenda a resolução VGA ou inferior para otimizar a sua experiência de videoconferência. O desempenho de vídeo depende do desempenho do seu PC e da largura de banda de Internet.

- 1 Abra a aplicação de mensagens instantâneas.
- 2 Registe-se.
- 3 Execute as operações de videoconferência na sua documentação de aplicação de mensagens instantâneas.

Tirar uma Fotografia

- 1 Faça clique duas vezes no ícone **HP Photosmart Essential**  no ambiente de trabalho do Windows.
- 2 Seccione **Ver>Obter Imagens>A partir do scanner**. É apresentada a caixa de diálogo Seleccionar Dispositivo.
- 3 Seccione HP Camera e, em seguida, clique **OK**.
- 4 É apresentado um aviso a indicar que o dispositivo não é um digitalizador. Clique em **Sim**.
- 5 Clique em **Capture (Capturar)** para tirar uma fotografia (snapshot).
- 6 Clique em **Transfer (Transferir)** para guardar a imagem em Meus Documentos/Meus Scans/<Mês Actual>.



Está agora pronto a editar e a partilhar as suas fotografias com o HP Photosmart Essential. Para mais informações sobre como utilizar HP Photosmart Essential, clique o menu **Ajuda**.

Ajustar Definições da Câmara Web

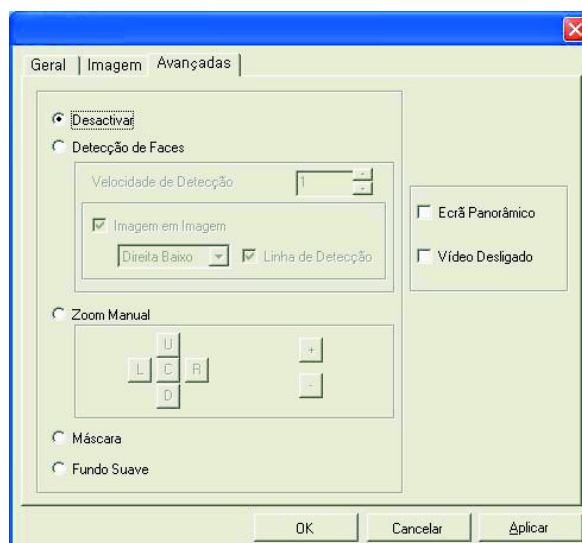
Pode utilizar os controlos de hardware e software para ajustar as definições da câmara web.

Ajustar a Objectiva

Rode a objectiva na parte exterior da lente da câmara web até que a imagem no ecrã fique focada.

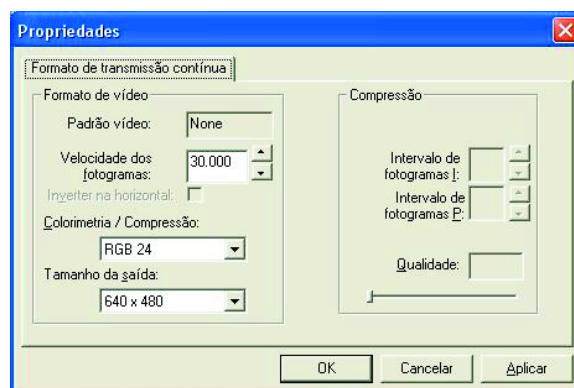
Utilizar Detecção de Faces

- 1 Em ArcSoft Videolmpression ou HP Photosmart Essential, clique em **Definições** ou **Settings**.
- 2 Clique no separador **Avançado**.
- 3 Coloque-se em frente à câmara web durante alguns segundos para que o software possa reconhecer os seus traços faciais.
- 4 Clique em **Detecção de Faces**.
- 5 (Opcional) Ajuste a **Velocidade de Detecção**.
- 6 (Opcional) Seleccione a caixa de verificação **Imagem em Imagem** para activar esta função. Seleccione uma localização para esta imagem, e, se pretender visualizar o ponto de focagem da função de controlo, seleccione a caixa de verificação **Linha de Detecção**.
- 7 Clique em **OK**.



Ajustar Definições de Stream de Vídeo

- 1 Em ArcSoft Videolmpression ou HP Photosmart Essential, clique em **Formato** ou **Format**.
- 2 Clique em **Velocidade de Fotogramas** para ajustar o número de fotogramas por segundo.
- 3 Clique em **Colorimetria/Compressão** para ajustar o número de cores. O tamanho do ficheiro diminui quando selecciona poucas cores.
- 4 Clique em **Tamanho de saída** para ajustar o tamanho da imagem.
- 5 Clique em **OK**.

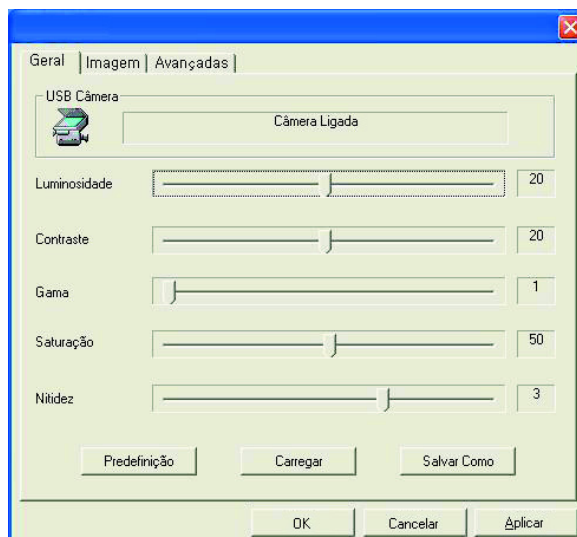


NOTA: Se o Tamanho de saída for superior a 640x480, não é possível ajustar as definições Avançado na caixa de diálogo Definições.

Ajustar Definições Gerais

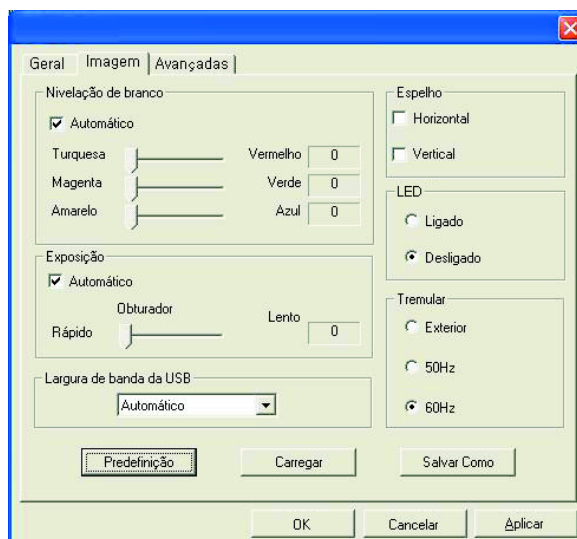
- 1 Em ArcSoft Videolmpression ou HP Photosmart Essential, clique em **Definições** ou **Settings**.
- 2 Clique no separador **Geral**.
- 3 Arraste as barras de deslocamento para ajustar os níveis de Brilho, Contraste, Gama, Saturação ou Nitidez.
- 4 (Opcional) Clique em **Salvar Como** para guardar as suas definições e atribuir um nome para que possa utilizá-las novamente.
- 5 Clique em **OK**.

NOTA: Para utilizar as definições que foram guardadas anteriormente, seleccione **Carregar** e, em seguida, seleccione o nome que atribuiu às definições. Para repor as predefinições, seleccione **Predefinição**.



Ajustar Definições de Imagem

- 1 Em ArcSoft Videolmpression ou HP Photosmart Essential, clique em **Definições** ou **Settings**.
- 2 Clique no separador **Imagem**.
- 3 Em Nivelação de Branco, seleccione a caixa de verificação **Auto** para que o software detecte automaticamente os níveis de cor, ou desactive a caixa e arraste as barras de deslocamento para ajustar manualmente os níveis de cor.
- 4 Em Exposição, seleccione a caixa de verificação **Auto** para que o software detecte automaticamente a velocidade óptima do obturador, ou desactive a caixa e arraste as barras de deslocamento para ajustar manualmente a velocidade.
- 5 Em Largura de banda da USB, seleccione **Auto** para detectar automaticamente a velocidade otimizada. Se for necessário partilhar os recursos USB entre acessórios, seleccione um limite de velocidade específica para os recursos de câmara web.
- 6 Em Espelho, indique se pretende rodar a imagem, assinalando as caixas **Horizontal** e **Vertical**.
- 7 Em Holofote, seleccione **Ligado** para ligar LED da câmara web ou seleccione **Desligado** para desactivá-lo.
- 8 Em Tremular, seleccione **Exterior** se estiver no exterior ou utilizar toda a luz natural. Seleccione **50Hz** se estiver fora da América do Norte ou seleccione **60Hz** se estiver na América do Norte.



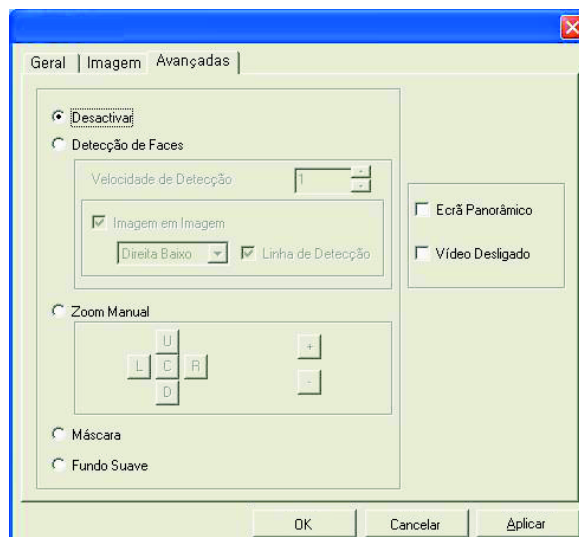
- 9 (Opcional) Clique em **Salvar Como** para guardar as suas definições e atribuir um nome para que possa utilizá-las novamente.
- 10 Clique em **OK**.

NOTA: Para utilizar as definições que foram guardadas anteriormente, seleccione **Carregar** e, em seguida, seleccione o nome que atribuiu às definições. Para repor as predefinições, seleccione **Predefinição**.

Ajustar Definições Avançadas

- 1 Em ArcSoft VideoImpression ou HP Photosmart Essential, clique em **Definições** ou **Settings**.
- 2 Clique no separador **Avançado**.
- 3 Seleccione uma das seguintes definições:

- **Desactivar** Detecção de Faces, Zoom Manual, Máscara e Fundo Suave.
- **Detecção de Faces** configura a câmara para seguir a sua face enquanto se move. Consulte [Utilizar Detecção de Faces](#) para obter mais informações.
- **Zoom manual** permite controlar os níveis de zoom e orientações.
- **Mosaico** oculta a face no centro da imagem.
- **Fundo Suave** suaviza as margens no fundo atrás da face central.



- 4 (Opcional) Seleccione a caixa de verificação **Ecrã Panorâmico** para adicionar uma margem escura acima e abaixo da imagem.
- 5 (Opcional) Seleccione a caixa de verificação **Vídeo Desligado** para desligar o sinal de vídeo. O ecrã fica escuro quando esta caixa está seleccionada.
- 6 Clique em **OK**.

Resolução de problemas

Problema	Solução
A imagem está indistinta	Rode a objectiva para focar a imagem.
Não posso tirar uma fotografia	Deve abrir a aplicação HP Photosmart Essential e seleccionar a opção A partir do scanner antes de tirar uma fotografia. Para mais detalhes, consulte Tirar uma Fotografia .
Deteção de Faces está demasiado lento ou rápido	Ajuste a definição Velocidade de Deteção no separador Avançado na caixa de diálogo Propriedades. Consulte Utilizar Deteção de Faces para obter mais informações.
Existem linhas que interferem com a imagem	Selecione uma definição Tremular diferente no separador Imagem na caixa de diálogo Propriedades. Consulte Ajustar Definições de Imagem para mais informações.
O separador definições Avançado desapareceu	Diminui a definição Tamanho de saída no separador Formato de transmissão contínua na caixa de diálogo Propriedades. O separador de definições Avançado não está disponível quando o Tamanho de saída for maior do que 640x480. Consulte Ajustar Definições de Stream de Vídeo para mais informações.
Não é possível aceder às definições no separador Imagem	Diminuir Tamanho da saída na caixa de diálogo Propriedades. As opções no separador de definições Imagem não estão disponíveis quando o Tamanho da saída é 1600x1200. Consulte Ajustar Definições de Stream de Vídeo para mais informações.

Ainda precisa de ajuda? Consulte a garantia fornecida com a câmara web para os números de telefone de apoio ao cliente e informações de website.

Manuale per l'utente di Webcam HP



Copyright © 2006–2007 Hewlett-Packard Development Company, L.P.

Le informazioni contenute in questo documento sono soggette a modifica senza preavviso.

Le sole garanzie per i prodotti e i servizi HP sono previste espressamente nella garanzia che accompagna tali prodotti o servizi. Nessuna affermazione contenuta nel presente documento può essere ritenuta una garanzia aggiuntiva. HP non è responsabile per errori tecnici o editoriali od omissioni contenuti nel presente documento.

La registrazione del prodotto

La registrazione del prodotto è rapida, semplice e offre: messaggi e-mail contenenti notifiche sugli aggiornamenti dei prodotti, i più recenti avvisi relativi all'assistenza e gli aggiornamenti dei driver specifici per i prodotti acquistati.

Per assistenza più rapida, si consiglia di registrare all'indirizzo
<https://register.hp.com>

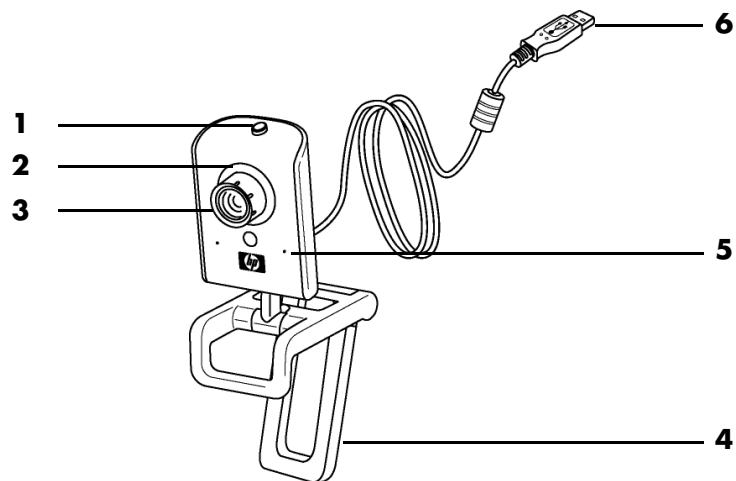
Benvenuti

Congratulazioni per aver acquistato uno dei seguenti prodotti:

- Webcam VGA HP con esclusivo clip LCD
- Webcam HP da 2 Megapixel

Questa guida illustra come utilizzare la webcam per registrare video, effettuare videoconferenze, scattare fotografie e regolare le impostazioni della webcam.

Panoramica



- 1 Pulsante istantanea
- 2 LED frontale
- 3 Anello per messa a fuoco
- 4 Clip LCD rimovibile
- 5 Microfono integrato
- 6 Connettore USB

Registrazione di un video

- 1 Fare doppio clic sull'icona **ArcSoft Videolmpression**  sul desktop Windows.
- 2 Fare clic su **Creare un nuovo video**.
- 3 Fare clic su **Cattura da dispositivo**.
- 4 Assicurarsi che **Diretta** sia selezionato e che **Video** sia contrassegnato.
- 5 Fare clic sull'icona **Registra**  per cominciare la registrazione del video.
- 6 Fare clic sull'icona **Stop**  per fermare la registrazione del video.

Se si desidera modificare il video ed inviarlo per posta elettronica, Arcsoft Videolmpression può fare questo e molto altro. Per ulteriori informazioni sull'utilizzo di Arcsoft Videolmpression, fare clic sul menu della **Guida**.



Avvio di una videoconferenza


È possibile aggiungere video dal vivo alle applicazioni di messaggistica istantanea (IM) più diffuse (richiede connessione ISP):

- Windows Live™ Messenger
- AOL® Instant Messenger™ (AIM®)
- Yahoo!® Messenger
- Skype®

NOTA: HP consiglia di utilizzare la risoluzione VGA o inferiore per ottimizzare la videoconferenza. Le prestazioni video variano in base alle prestazioni del PC e alla larghezza di banda Internet.

- 1 Aprire l'applicazione di messaggistica istantanea.
- 2 Effettuare l'accesso.
- 3 Seguire i passaggi per la videoconferenza nella documentazione dell'applicazione IM.

Scattare una fotografia

1 Fare doppio clic sull'icona **HP Photosmart Essential**  sul desktop Windows.

2 Selezionare **Visualizza>Preleva immagini> Da scanner**. Viene visualizzata la finestra di dialogo Seleziona dispositivo.

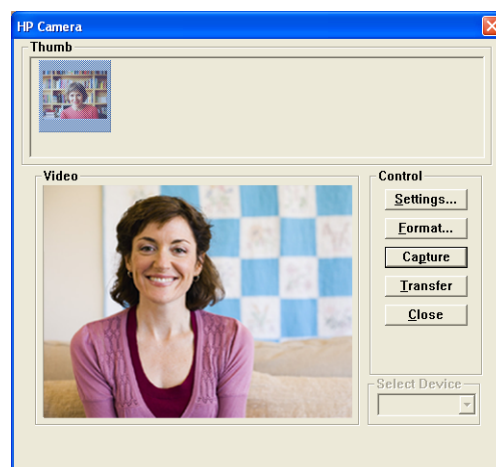
3 Selezionare **HP Camera** e fare clic su **OK**.

4 Viene visualizzato un messaggio che indica che il dispositivo non è uno scanner. Fare clic su **Sì**.

5 Fare clic su **Capture (Acquisisci)** per scattare una fotografia (istantanea)

6 Fare clic su **Transfer (Trasferisci)** per salvare l'immagine nella cartella Documenti/Scansioni/<Mese corrente>.

Ora è possibile modificare e condividere le foto con HP Photosmart Essential. Per ulteriori informazioni sull'utilizzo di HP Photosmart Essential, fare clic sul menu della **Guida**.



Regolazione delle impostazioni della webcam

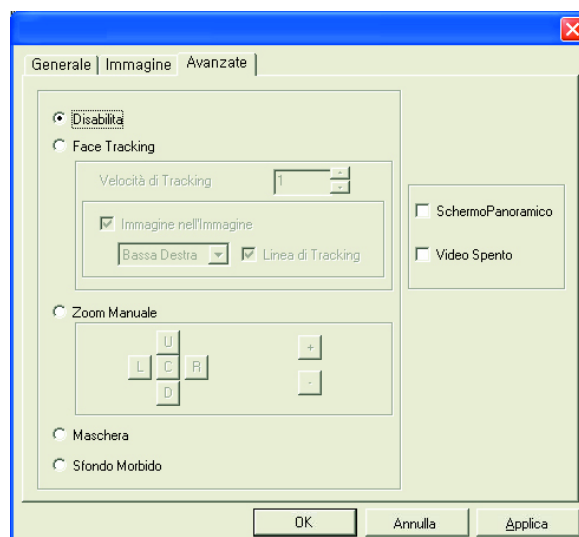
Le impostazioni della webcam possono essere regolate utilizzando i controlli hardware e software.

Regolazione della messa a fuoco

Ruotare la ghiera per la messa a fuoco della webcam fino al quando l'immagine su schermo è a fuoco.

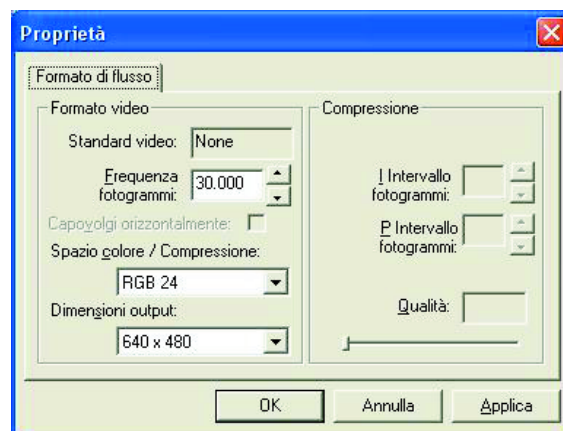
Utilizzo della funzione Face-Tracking

- 1 In ArcSoft VideoImpression o HP Photosmart Essential, fare clic su **Impostazioni** o **Settings**.
- 2 Fare clic sulla scheda **Avanzate**.
- 3 Posizionarsi di fronte alla webcam per alcuni secondi, per consentire al software di riconoscere i tratti somatici.
- 4 Fare clic su **Face Tracking**.
- 5 (Opzionale) Regolare la **Velocità di tracking**.
- 6 (Opzionale) Selezionare la casella **Immagine nell'immagine** per attivare questa funzionalità. Selezionare l'ubicazione dell'immagine, e se si desidera visualizzare il punto focale della funzionalità di tracking, selezionare la casella **Linea di tracking**.
- 7 Fare clic su **OK**.



Regolazione delle impostazioni del flusso video

- 1 In ArcSoft VideoImpression o HP Photosmart Essential, fare clic su **Formato** o **Format**.
- 2 Fare clic su **Frequenza fotogrammi** per regolare il numero di frame al secondo.
- 3 Fare clic su **Spazio colore / Compressione** per regolare il numero dei colori. Le dimensioni del file sono inferiori se si sceglie un numero minore di colori.
- 4 Fare clic su **Dimensioni output** per regolare le dimensioni dell'immagine.
- 5 Fare clic su **OK**.

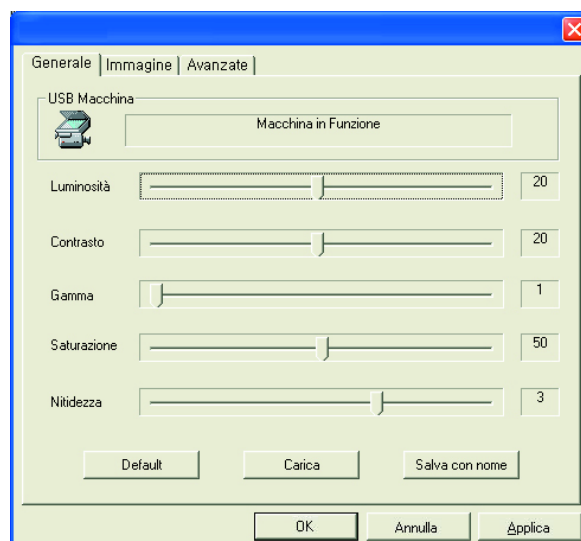


NOTA: Se le dimensioni di output sono superiori a 640x480, non è possibile regolare le impostazioni Avanzate nella finestra di dialogo Impostazioni.

Regolazione delle impostazioni generali

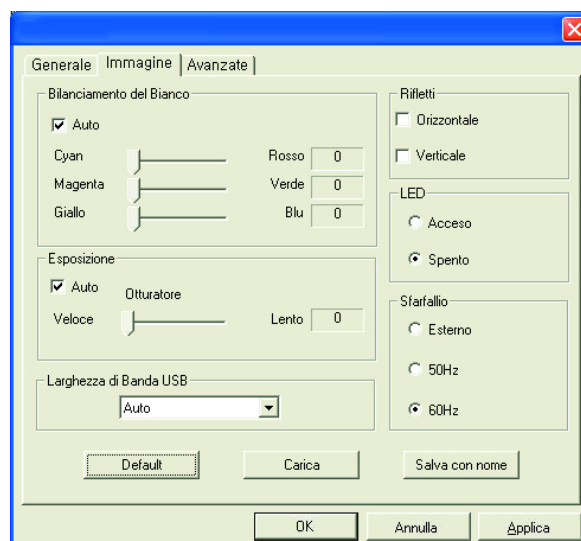
- 1 In ArcSoft VideoImpression o HP Photosmart Essential, fare clic su **Impostazioni** o **Settings**.
- 2 Selezionare la scheda **Generale**.
- 3 Spostare i cursori per regolare i livelli di Luminosità, Contrasto, Gamma, Saturazione o Nitidezza.
- 4 (Opzionale) Fare clic su **Salva con nome** per conservare le impostazioni e poterle utilizzare in seguito.
- 5 Fare clic su **OK**.

NOTA: Per utilizzare le impostazioni salvate in precedenza, selezionare **Carica** e quindi il nome assegnato alle impostazioni. Per ripristinare le impostazioni di fabbrica, selezionare **Default**.



Regolazione delle impostazioni dell'immagine

- 1 In ArcSoft VideoImpression o HP Photosmart Essential, fare clic su **Impostazioni** o **Settings**.
- 2 Selezionare la scheda **Immagine**.
- 3 Sotto Bilanciamento del Bianco, selezionare la casella **Auto** per consentire al software di rilevare automaticamente i livelli dei colori, oppure deseleggerla e spostare i selettori per regolare manualmente la velocità.
 - Cyan
 - Magenta
 - Giallo
 - Rosso 0
 - Verde 0
 - Blu 0
- 4 Sotto Esposizione, selezionare la casella **Auto** per consentire al software di rilevare automaticamente la velocità ottimale di chiusura dell'otturatore, oppure deseleggerla e spostare il selettore per regolare manualmente la velocità.
 - Otturatore
 - Veloce
 - Lento 0
- 5 Sotto Larghezza di Banda USB, selezionare la casella **Auto** per consentire al software di rilevare automaticamente la velocità ottimale. Se è necessario condividere le risorse USB tra vari dispositivi, selezionare un limite di velocità per le risorse della webcam.
 - Larghezza di Banda USB: Auto
- 6 Sotto Rifletti, indicare se si desidera ruotare l'immagine selezionando le caselle **Orizzontale** e **Verticale**.
 - Rifletti: Orizzontale, Verticale
- 7 Sotto Spot, selezionare **Acceso** per attivare il LED della webcam, oppure **Spento** per disattivarlo.
 - LED: Acceso, Spento
 - Starfallio: Esterno, 50Hz, 60Hz

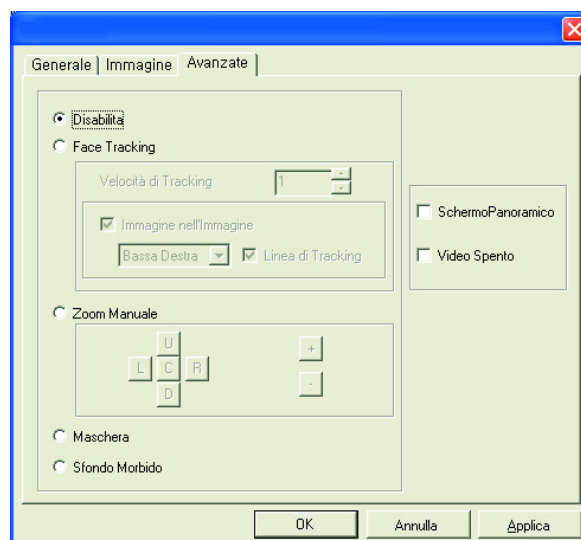


- 8 Sotto Sfarfallio, selezionare **Esterno** se ci si trova all'aperto o se si utilizza l'illuminazione naturale. Selezionare **50Hz** se ci si trova fuori dagli Stati Uniti, oppure selezionare **60Hz** se ci si trova negli Stati Uniti.
- 9 (Opzionale) Fare clic su **Save As** (Salva con nome) per conservare le impostazioni e poterle utilizzare in seguito.
- 10 Fare clic su **OK**.

NOTA: Per utilizzare le impostazioni salvate in precedenza, selezionare **Carica** e quindi il nome assegnato alle impostazioni. Per ripristinare le impostazioni di fabbrica, selezionare **Default**.

Regolare le impostazioni avanzate

- 1 In ArcSoft VideoImpression o HP Photosmart Essential, fare clic su **Impostazioni** o **Settings**.
- 2 Fare clic sulla scheda **Avanzate**.
- 3 Selezionare una delle seguenti impostazioni:
 - **Disabilita** disattiva Face Tracking, Zoom Manuale, Maschera e Sfondo Morbido.
 - **Face Tracking** imposta la camera in modo che segua il viso dell'utente durante gli spostamenti. Per ulteriori informazioni vedere la sezione [Utilizzo della funzione Face-Tracking](#).
 - **Zoom Manuale** consente di controllare i livelli e la direzione dello zoom.
 - **Maschera** nasconde il viso al centro dell'immagine.
 - **Sfondo Morbido** sfuma le linee sullo sfondo dietro al viso centrale.
- 4 (Opzionale) Selezionare la casella **Schermo Panoramico** per aggiungere un bordo scuro sopra e sotto l'immagine.
- 5 (Opzionale) Selezionare la casella **Video Spento** per disattivare il segnale video. Quando questa casella è selezionata lo schermo diventa buio.
- 6 Fare clic su **OK**.



Risoluzione dei problemi

Problema	Soluzione
L'immagine è sfuocata	Ruotare la ghiera di messa a fuoco per mettere a fuoco l'immagine.
Non è possibile scattare foto	Prima di scattare foto è necessario aprire l'applicazione HP Photosmart Essential e selezionare l'opzione Da scanner . Per ulteriori informazioni vedere la sezione Scattare una fotografia .
La funzione di face tracking è troppo lenta o troppo veloce	Regolare le Velocità di Tracking nella scheda Avanzate nella finestra di dialogo Proprietà. Per ulteriori informazioni vedere la sezione Utilizzo della funzione Face-Tracking .
Ci sono linee che interferiscono con l'immagine	Selezionare una diversa impostazione di Sfarfallio nella scheda Immagine nella finestra di dialogo Proprietà. Per ulteriori informazioni vedere la sezione Regolazione delle impostazioni dell'immagine .
La scheda delle impostazioni Avanzate è scomparsa	Ridurre le impostazioni Dimensioni output nella scheda Formato di flusso nella finestra di dialogo Proprietà. La scheda delle impostazioni Avanzate non è disponibile se le dimensioni di output sono superiori a 640x480. Per ulteriori informazioni vedere la sezione Regolazione delle impostazioni del flusso video .
Non è possibile accedere alle impostazioni nella scheda Immagine	Ridurre le impostazioni Dimensioni output nella scheda Formato di flusso nella finestra di dialogo Proprietà. Le opzioni nella scheda delle impostazioni Immagine non sono disponibili se le dimensioni di output sono superiori a 1600x1200. Per ulteriori informazioni vedere la sezione Regolazione delle impostazioni del flusso video .

Per ulteriore assistenza consultare la garanzia della webcam per reperire i numeri telefonici dell'assistenza e informazioni sul sito Web.

HP WebCam Benutzerhandbuch



Copyright © 2006–2007 Hewlett-Packard Development Company, L.P.

Änderungen vorbehalten.

Die Garantien für HP Produkte und Services werden ausschließlich in der entsprechenden, zum Produkt/Service gehörigen Garantieerklärung beschrieben. Aus dem vorliegenden Dokument sind keine weiter reichenden Garantieansprüche abzuleiten. HP übernimmt keine Verantwortung für die Richtigkeit und Vollständigkeit der Angaben.

Produktregistrierung

Die Registrierung kann schnell und problemlos durchgeführt werden und bietet folgende Vorteile:
E-Mail-Updates mit Benachrichtigungen über Produktverbesserungen, neueste Supportinformationen und produktspezifische Treiberupdates.

Um jederzeit schnell Hilfe zu erhalten, registrieren Sie Ihr neu erworbenes Produkt unter:

<https://register.hp.com>

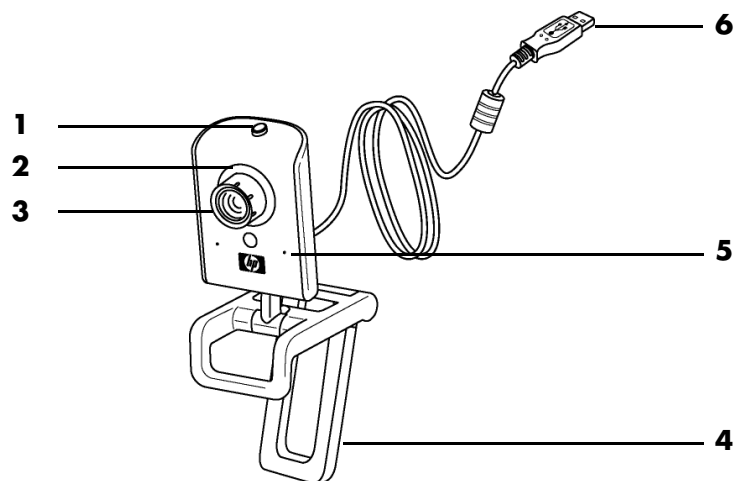
Willkommen

Wir freuen uns, dass Sie sich für eines der folgenden Produkte entschieden haben:

- HP VGA-Webcam mit LCD-Clip
- HP 2-Megapixel-Webcam




In diesem Handbuch erfahren Sie, wie Sie Ihre neue Webcam einsetzen um Videos aufzuzeichnen, Videokonferenzen abzuhalten, Fotos aufzunehmen und die Einstellungen Ihrer Webcam anzupassen.

Übersicht



- 1 Snapshot-Taste
- 2 LED auf der Vorderseite
- 3 Fokusring
- 4 Abnehmbarer LCD-Clip
- 5 Integriertes Mikrofon
- 6 USB-Anschluss

Aufnahme eines Videos

- 1 Doppelklicken Sie auf das **ArcSoft VideoImpression**-Symbol  auf dem Windows Desktop.
- 2 Klicken Sie auf **Neues Video erstellen**.
- 3 Klicken Sie auf **Von Gerät übertragen**.
- 4 Stellen Sie sicher, dass die Option **Live** ausgewählt und die Einstellung **Video** aktiviert ist.
- 5 Klicken Sie auf das Symbol , um mit der Videoaufnahme zu beginnen.
- 6 Klicken Sie auf das Symbol , um die Videoaufnahme zu beenden.



Anschließend haben Sie u. a. die Möglichkeit, Ihr Video mit Arcsoft VideoImpression zu bearbeiten und per E-Mail zu versenden. Weitere Informationen zur Verwendung von ArcSoft VideoImpression finden Sie im **Hilfemenü**.

Abhalten einer Videokonferenz

Viele gängige Instant Messaging-Anwendungen ermöglichen eine Übertragung von Live-Videodaten (erfordert eine ISP-Verbindung).

- Windows Live™ Messenger
- AOL® Instant Messenger™ (AIM®)
- Yahoo!® Messenger
- Skype®

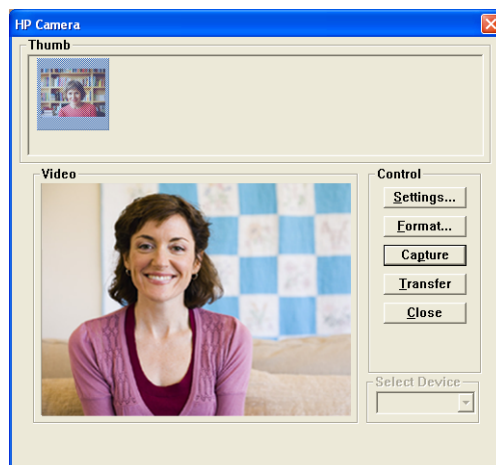
HINWEIS: Zum Erzielen optimaler Bildqualität beim Abhalten einer Videokonferenz empfiehlt HP eine VGA-Auflösung oder niedriger. Die Grafikqualität variiert je nach PC-Leistung und Internetbandbreite.

- 1 Öffnen Sie die Instant Messaging-Anwendung.
- 2 Melden Sie sich an.
- 3 Befolgen Sie die Anweisungen in der Dokumentation Ihrer Instant Messaging-Anwendung, um eine Videokonferenz einzurichten.

Aufnahme eines Fotos

- 1 Doppelklicken Sie auf das **HP Photosmart Essential**-Symbol  auf dem Windows Desktop.
- 2 Wählen Sie **Anzeigen>Bilder abrufen>Von Scanner**. Das Dialogfeld „Gerät auswählen“ wird geöffnet.
- 3 Wählen Sie **HP Camera**, und klicken Sie anschließend auf **OK**.
- 4 Sie werden in einer Warnmeldung darauf hingewiesen, dass es sich bei dem ausgewählten Gerät nicht um einen Scanner handelt. Klicken Sie auf **Ja**.
- 5 Klicken Sie auf **Capture (Erfassen)**, um ein Bild aufzunehmen (Snapshot).
- 6 Klicken Sie auf **Transfer (Übertragen)**, um das Bild im Ordner „Eigene Dateien/ Meine Scans/<Aktueller Monat>“ zu speichern.

Jetzt können Sie Ihre Fotos mit HP Photosmart Essential bearbeiten und weitergeben. Weitere Informationen zur Verwendung von HP Photosmart Essential finden Sie im **Hilfemenü**.



Anpassen der Webcam-Einstellungen

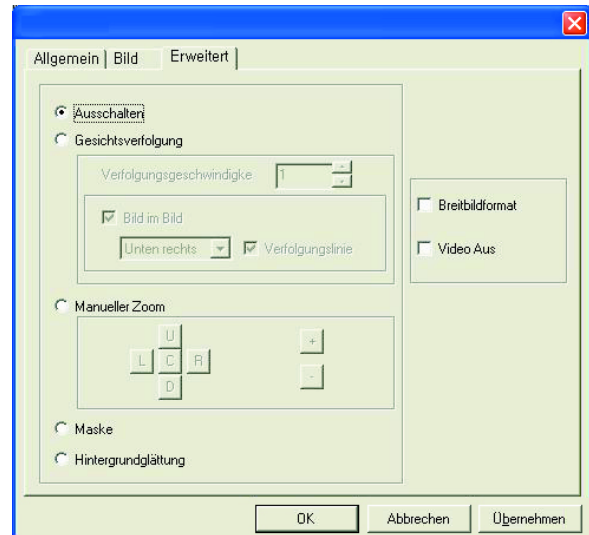
Sie können die Einstellungen Ihrer Webcam mithilfe der Hardware- und Software-Steuer-elemente anpassen.

Einstellung der Schärfe

Drehen Sie am Fokusring des Webcam-Objektivs, bis das Bild auf dem Bildschirm scharf angezeigt wird.

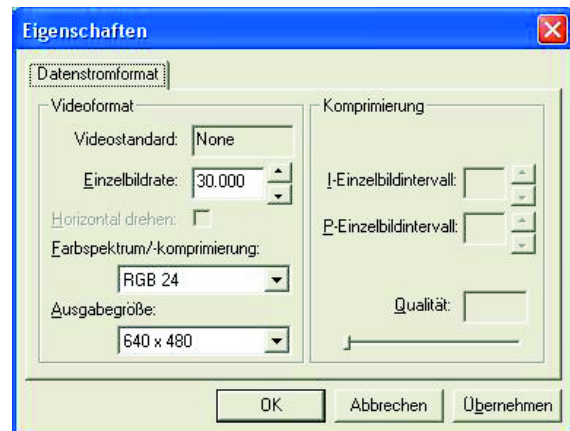
Funktion zur Gesichtsverfolgung

- 1 Klicken Sie in ArcSoft Videolmpression oder HP Photosmart Essential auf **Einstellungen** oder **Settings**.
- 2 Klicken Sie auf die Registerkarte **Erweitert**.
- 3 Stellen Sie sich für einige Sekunden vor die Webcam, sodass die Software Ihre Gesichtszüge erfassen kann.
- 4 Klicken Sie auf **Gesichtsverfolgung**.
- 5 (Optional) Passen Sie die **Verfolgungsgeschwindigkeit** an.
- 6 (Optional) Aktivieren Sie das Kontrollkästchen **Bild im Bild**, um diese Funktion zu verwenden. Wählen Sie eine Position für das Bild. Wenn Sie den Bezugspunkt für die Verfolgung einblenden möchten, aktivieren Sie das Kontrollkästchen **Verfolgungslinie**.
- 7 Klicken Sie auf **OK**.



Anpassen der Einstellungen für das Datenstromformat

- 1 Klicken Sie in ArcSoft Videolmpression oder HP Photosmart Essential auf **Format**.
- 2 Klicken Sie auf **Einzelbildrate**, um die Anzahl der Bilder pro Sekunde anzupassen.
- 3 Verwenden Sie die Option **Farbspektrum/-komprimierung**, um die Anzahl der Farben anzupassen. Die Dateigröße nimmt mit sinkender Farbanzahl ab.
- 4 Klicken Sie auf **Ausgabegröße**, um die Bildgröße anzupassen.
- 5 Klicken Sie auf **OK**.

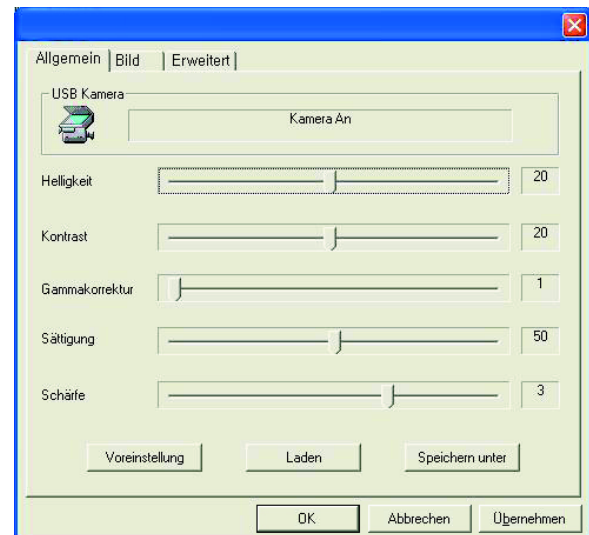


HINWEIS: Bei einer Ausgabegröße von mehr als 640x480 ist eine Anpassung der erweiterten Einstellungen im Dialogfeld „Einstellungen“ nicht möglich.

Anpassen allgemeiner Einstellungen

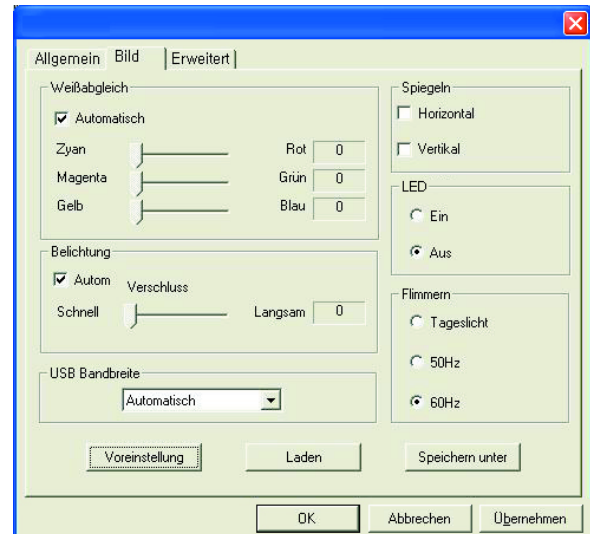
- 1 Klicken Sie in ArcSoft VideoImpression oder HP Photosmart Essential auf **Einstellungen** oder **Settings**.
- 2 Klicken Sie auf die Registerkarte **Allgemein**.
- 3 Passen Sie mithilfe der Schieberegler die Einstellungen für Helligkeit, Kontrast, Gammakorrektur, Sättigung und Schärfe an.
- 4 (Optional) Klicken Sie auf **Speichern unter**, und weisen Sie einen Namen zu, um die Einstellungen für eine spätere Verwendung zu speichern.
- 5 Klicken Sie auf **OK**.

HINWEIS: Um zuvor gespeicherte Einstellungen zu verwenden, klicken Sie auf **Laden** und wählen den Namen aus, unter dem Sie die Einstellungen gespeichert haben. Zum Wiederherstellen der Werkseinstellungen wählen Sie **Voreinstellung**.



Anpassen von Bildeinstellungen

- 1 Klicken Sie in ArcSoft VideoImpression oder HP Photosmart Essential auf **Einstellungen** oder **Settings**.
- 2 Klicken Sie auf die Registerkarte **Bild**.
- 3 Aktivieren Sie unterhalb von „Weißabgleich“ das Kontrollkästchen **Automatisch**, um eine automatische Farbstufenerkennung durch die Software vorzunehmen. Alternativ können Sie dieses Kontrollkästchen deaktivieren und die Farbstufen mithilfe der Schieberegler manuell anpassen.
- 4 Klicken Sie unterhalb von „Belichtung“ auf das Kontrollkästchen **Automatisch**, um die optimale Verschlussgeschwindigkeit durch die Software festlegen zu lassen. Alternativ können Sie dieses Kontrollkästchen deaktivieren und die Verschlussgeschwindigkeit mithilfe der Schieberegler manuell anpassen.
- 5 Wählen Sie unterhalb von „USB-Bandbreite“ die Option **Automatisch**, um die optimale Geschwindigkeit durch die Software festzulegen. Wenn die USB-Ressourcen von mehreren Geräten genutzt werden, legen Sie ein Bandbreitenlimit für die Webcam fest.
- 6 Im Bereich „Spiegeln“ haben Sie die Möglichkeit, das Bild über die Optionen **Horizontal** und **Vertikal** zu drehen.



- 7 Unterhalb von „Spotlight“ können Sie die Webcam-LED entweder **ein-** oder **ausschalten**.
- 8 Wählen Sie unter „Flimmern“ die Option **Tageslicht** für Außenaufnahmen bzw. Aufnahmen bei natürlichem Licht. Wählen Sie **50Hz**, wenn Sie sich nicht in Nordamerika befinden oder **60Hz**, wenn Sie sich in Nordamerika befinden.
- 9 (Optional) Klicken Sie auf **Speichern unter**, und weisen Sie einen Namen zu, um die Einstellungen für eine spätere Verwendung zu speichern.
- 10 Klicken Sie auf **OK**.

HINWEIS: Um zuvor gespeicherte Einstellungen zu verwenden, klicken Sie auf **Laden** und wählen den Namen aus, unter dem Sie die Einstellungen gespeichert haben. Zum Wiederherstellen der Werkseinstellungen wählen Sie **Voreinstellung**.

Anpassen von erweiterten Einstellungen

- 1 Klicken Sie in ArcSoft VideoImpression oder HP Photosmart Essential auf **Einstellungen** oder **Settings**.
- 2 Klicken Sie auf die Registerkarte **Erweitert**.
- 3 Wählen Sie eine der folgenden Einstellungen:

- Über **Ausschalten** werden die Optionen „Gesichtsverfolgung“, „Manueller Zoom“, „Maske“ und „Hintergrundglättung“ deaktiviert.
- Bei Aktivierung der **Gesichtsverfolgung** folgt die Kamera dem Gesicht bei jeder Bewegung. Weitere Informationen zu dieser Funktion finden Sie im Abschnitt [Funktion zur Gesichtsverfolgung](#).
- Der **manuelle Zoom** ermöglicht es Ihnen, die Vergrößerungsstufe und -richtung zu steuern.
- Über die **Maskenfunktion** wird das Gesicht in der Mitte des Bildes ausgeblendet.
- Mithilfe der **Hintergrundglättung** werden scharfe Konturen hinter dem zentralen Gesicht abgeschwächt.



- 4 (Optional) Aktivieren Sie das Kontrollkästchen **Breitbildformat**, um oberhalb und unterhalb des Bildes einen dunklen Rand hinzuzufügen.
- 5 (Optional) Aktivieren Sie das Kontrollkästchen **Video aus**, um das Videosignal abzuschalten. Bei Auswahl dieser Option wird ein schwarzer Bildschirm angezeigt.
- 6 Klicken Sie auf **OK**.

Problembhebung

Problem	Lösung
Das Bild ist unscharf	Drehen Sie am Fokusring, um die Bildschärfe einzustellen.
Eine Bildaufnahme ist nicht möglich	Öffnen Sie die HP Photosmart Essential -Anwendung, und wählen Sie die Option Von Scanner , bevor Sie ein Bild machen. Weitere Informationen finden Sie im Abschnitt Aufnahme eines Fotos .
Die Gesichtserfassung ist zu langsam oder zu schnell	Passen Sie die Verfolgungsgeschwindigkeit für die Gesichtserfassung auf der Registerkarte Erweitert des Dialogfelds „Eigenschaften“ an. Weitere Informationen finden Sie im Abschnitt Funktion zur Gesichtsverfolgung .
Das Bild enthält störende Linien	Wählen auf der Registerkarte Bild im Dialogfeld „Eigenschaften“ unterhalb von Flimmern eine andere Einstellung. Weitere Informationen finden Sie im Abschnitt Anpassen von Bildeinstellungen .
Die Registerkarte mit den erweiterten Einstellungen wird nicht mehr angezeigt	Verringern Sie auf der Registerkarte Datenstromformat im Dialogfeld „Eigenschaften“ die Einstellung für die Ausgabegröße . Die Registerkarte „Erweitert“ wird nur angezeigt, wenn die Ausgabegröße 640x480 nicht übersteigt. Weitere Informationen finden Sie im Abschnitt Anpassen der Einstellungen für das Datenstromformat .
Kein Zugriff auf die Einstellungen der Registerkarte „Bild“	Verringern Sie die Einstellung für die Ausgabegröße auf der Registerkarte Datenstromformat im Dialogfeld „Eigenschaften“. Die Optionen auf der Registerkarte „Bild“ sind nicht verfügbar, wenn die Ausgabegröße auf 1600x1200 festgelegt wird. Weitere Informationen finden Sie im Abschnitt Anpassen der Einstellungen für das Datenstromformat .

Benötigen Sie zusätzliche Hilfe? Auf der mit Ihrer Webcam gelieferten Garantieerklärung finden Sie Support-Telefonnummern und Websiteverweise

Gebruikershandleiding HP Webcam



Copyright © 2006–2007 Hewlett-Packard Development Company, L.P.

De informatie in dit document kan zonder kennisgeving worden gewijzigd.

De enige garanties voor HP-producten en –diensten staan vermeld in de garantieverklaringen bij die producten en diensten. De informatie in dit document kan niet worden opgevat als een aanvullende garantie. HP aanvaardt geen aansprakelijkheid voor technische fouten, drukfouten of weglatingen in dit document.

Productregistratie

De registratie gaat snel en eenvoudig en levert de volgende voordelen op: updates via e-mail met meldingen over productverbeteringen, de meest recente ondersteuningsmeldingen en updates van stuurprogramma's specifiek bedoeld voor de producten die u bezit.

Voor snellere hulp registreert u uw recente aanschaf op

<https://register.hp.com>

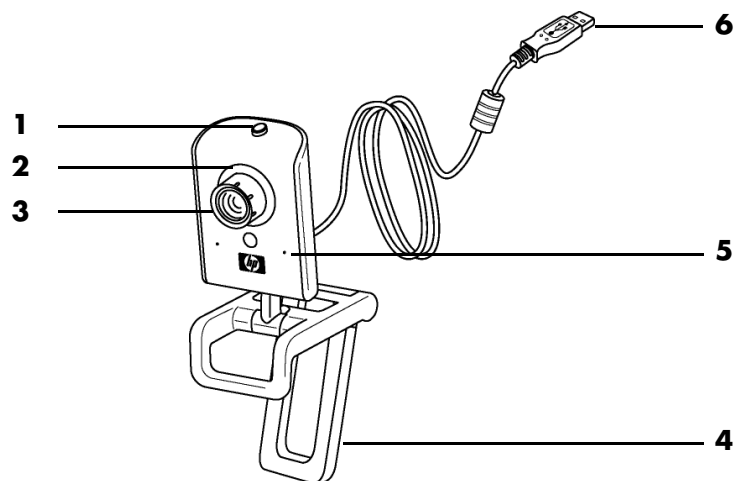
Welkom

Gefeliciteerd met de aanschaf van een van de volgende producten:

- HP Webcam (VGA) met unieke LCD-clip
- HP Webcam (2 megapixels)

Deze handleiding toont u hoe u de nieuwe webcam kunt gebruiken om video's op te nemen, videoconferenties te houden, foto's te maken en de instellingen van de webcam te wijzigen.

Overzicht



- 1 Knop Snapshot
- 2 LED voorkant
- 3 Focusing
- 4 Verwijderbare LCD-clip
- 5 Geïntegreerde microfoon
- 6 USB-connector

Een video opnemen

- 1 Dubbelklik op het pictogram van **ArcSoft VideoImpression**  op het bureaublad van Windows.
- 2 Klik op **Een nieuwe video maken**.
- 3 Klik op **Opnemen van apparaat**.
- 4 Zorg ervoor dat **Live** is geselecteerd en dat het selectievakje **Video** is ingeschakeld.
- 5 Klik op het pictogram **Opnemen**  om te beginnen met het opnemen van de video.
- 6 Klik op het pictogram **Stop**  om te stoppen met het opnemen van de video.

Als u de video wilt bewerken en via e-mail wilt verzenden, kan Arcsoft VideoImpression dat allemaal voor u doen. Als u meer wilt weten over het gebruik van ArcSoft VideoImpression, klikt u op het menu **Help**.



Een videoconferentie starten

U kunt livebeelden toevoegen aan de meeste populaire IM-toepassingen (verbinding met ISP vereist):

- Windows Live™ Messenger
- AOL® Instant Messenger™ (AIM®)
- Yahoo!® Messenger
- Skype®

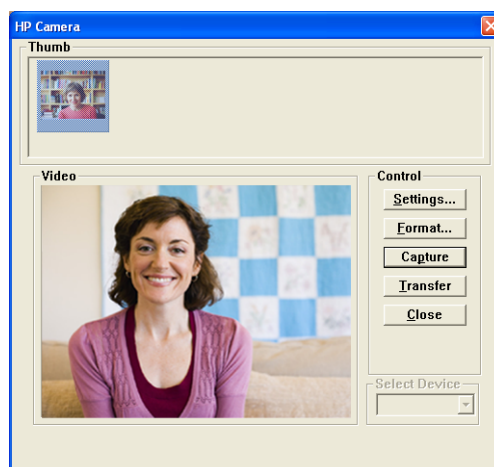
OPM.: Voor een optimale ervaring met videoconferenties raadt HP aan om VGA-resolutie of een lagere resolutie te gebruiken. De videoprestaties zijn mede afhankelijk van de prestaties van uw pc en de bandbreedte van de verbinding met het internet.

- 1 Open de IM-toepassing.
- 2 Meld u aan.
- 3 Volg de stappen voor videoconferenties in de documentatie van uw IM-toepassing.

Een foto maken

- 1 Dubbelklik op het pictogram van **HP Photosmart Essential**  op het bureaublad van Windows.
- 2 Selecteer **Weergeven> Afbeeldingen ophalen> Uit scanner**. Het dialoogvenster Apparaat selecteren wordt weergegeven.
- 3 Selecteer **HP Camera** en klik dan op **OK**.
- 4 Er wordt een waarschuwing weergegeven om aan te geven dat het apparaat geen scanner is. Klik op **Ja**.
- 5 Klik op **Capture (Vastleggen)** om een foto (snapshot) te nemen.
- 6 Klik op **Transfer (Overzetten)** om de foto op te slaan in de map Mijn documenten/ Mijn scans/<huidge maand>.

U bent nu klaar om de foto's te bewerken en te delen met HP Photosmart Essential. Als u meer wilt weten over het gebruik van HP Photosmart Essential, klikt u op het menu **Help**.



Instellingen van de webcam aanpassen

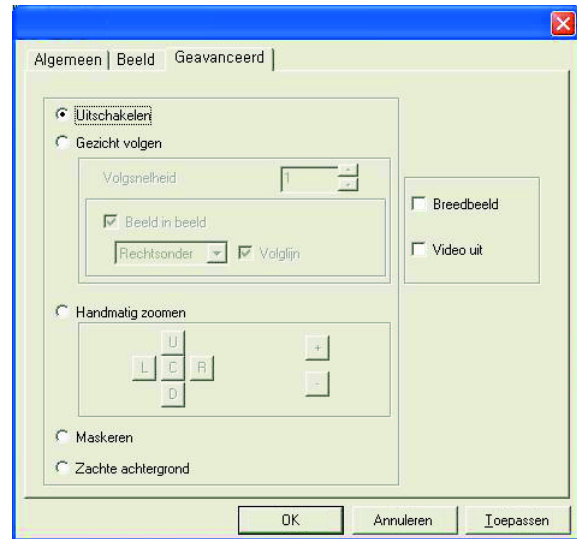
U kunt hardwarecomponenten en besturingselementen in de software gebruiken om de instellingen van de webcam aan te passen.

De focus aanpassen

Draai de focusring aan de buitenkant van de lens van de webcam, totdat het beeld op het scherm scherp is.

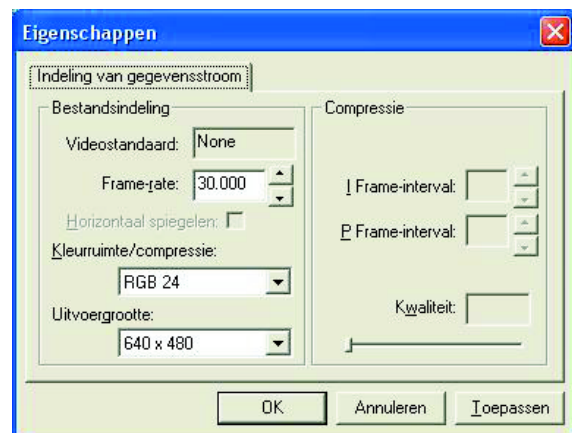
De functie Gezicht volgen gebruiken

- 1 Klik in ArcSoft VideoImpression of HP Photosmart Essential op Instellingen of **Settings**.
- 2 Klik op de tab **Geavanceerd**.
- 3 Kijk gedurende een paar seconden in de camera, zodat de software uw gezichtskenmerken kan herkennen.
- 4 Klik op **Gezicht volgen**.
- 5 (Optioneel) Pas de **volgsnelheid** aan.
- 6 (Optioneel) Schakel het selectievakje **Beeld in beeld** in om deze functie aan te zetten. Selecteer een locatie voor het beeld en schakel het selectievakje **Volglijn** in als u het focale punt van de volgfunctie wilt zien.
- 7 Klik op **OK**.



Instellingen voor het streamen van video aanpassen

- 1 Klik in ArcSoft VideoImpression of HP Photosmart Essential op Indeling of **Format**.
- 2 Klik op **Frame-rate** om het aantal frames per seconde aan te passen.
- 3 Klik op **Color Space/Compression (Kleurruimte/Compressie)** om het aantal kleuren aan te passen. Wanneer u minder kleuren kiest, zal de omvang van bestanden afnemen.
- 4 Klik op **Uitvoergrootte** om de grootte van het beeld aan te passen.
- 5 Klik op **OK**.

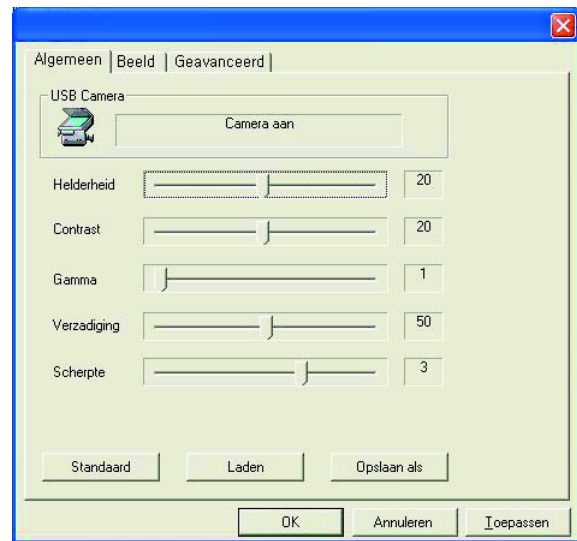


OPM.: Als de frames groter zijn dan 640x480, kunt u de geavanceerde instellingen in het dialoogvenster Instellingen niet aanpassen.

Algemene instellingen aanpassen

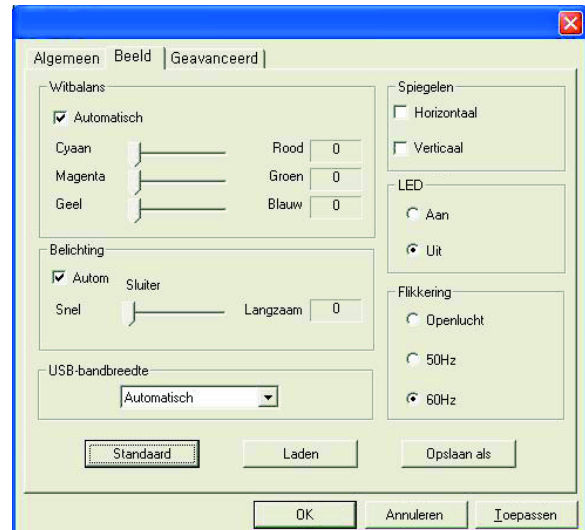
- 1 Klik in ArcSoft VideoImpression of HP Photosmart Essential op Instellingen of **Settings**.
- 2 Klik op de tab **Algemeen**.
- 3 Versleep de schuifknoppen om de helderheid, het contrast, de gamma, de verzadiging en de scherpte aan te passen.
- 4 (Optioneel) Klik op **Opslaan als** om de instellingen op te slaan met een naam, zodat u ze later nog eens kunt gebruiken.
- 5 Klik op **OK**.

OPM.: Als u eerder opgeslagen instellingen wilt gebruiken, selecteert u **Laden** en selecteert u dan de naam die u hebt toegewezen aan de instellingen. Als u de fabrieksinstellingen wilt herstellen, selecteert u **Standaard**.



Instellingen voor het beeld aanpassen

- 1 Klik in ArcSoft VideoImpression of HP Photosmart Essential op Instellingen of **Settings**.
- 2 Klik op de tab **Beeld**.
- 3 Schakel onder Witbalans het selectievakje **Automatisch** in om de software automatisch de kleurniveaus te laten detecteren, of schakel het selectievakje uit en versleep de schuifknoppen om de kleurniveaus handmatig aan te passen.
- 4 Schakel onder Belichting het selectievakje **Automatisch** in om de software automatisch de optimale sluitertijd te laten detecteren, of schakel het selectievakje uit en versleep de schuifknop om de sluitertijd handmatig aan te passen.
- 5 Selecteer onder USB-bandbreedte **Automatisch** om de software automatisch de optimale snelheid te laten detecteren. Als u USB-resources moet delen met andere accessoires, selecteert u een specifieke snelheidslimiet voor de webcam-resources.
- 6 Geef onder Spiegelen aan dat u het beeld wilt draaien door de selectievakjes **Horizontaal** en **Verticaal** in te schakelen.

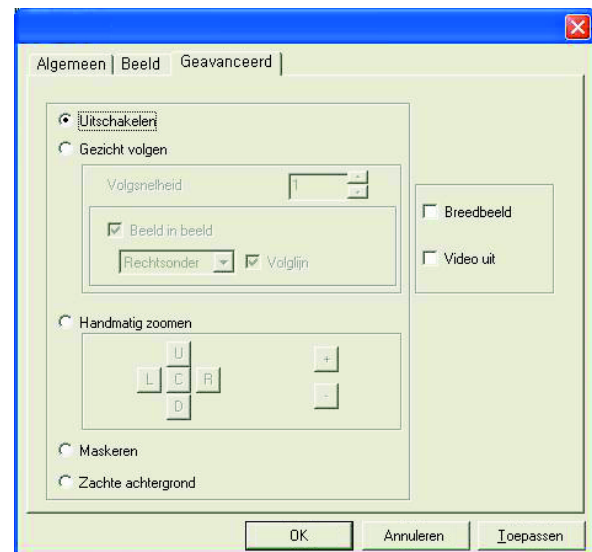


- 7 Selecteer onder Spotlight het keuzerondje **Aan** om de LED van de webcam in te schakelen of selecteer **Uit** om de LED uit te schakelen.
- 8 Selecteer onder Flikkering het keuzerondje **Openlucht** als u buiten bent of natuurlijk licht gebruikt. Selecteer **50Hz** als u buiten Noord-Amerika bent en selecteer **60Hz** als u in Noord-Amerika bent.
- 9 (Optioneel) Klik op **Opslaan als** om de instellingen op te slaan met een naam, zodat u ze later nog eens kunt gebruiken.
- 10 Klik op **OK**.

OPM.: Als u eerder opgeslagen instellingen wilt gebruiken, selecteert u **Laden** en selecteert u dan de naam die u hebt toegewezen aan de instellingen. Als u de fabrieksinstellingen wilt herstellen, selecteert u **Standaard**.

Geavanceerde instellingen aanpassen

- 1 Klik in ArcSoft VideoImpression of HP Photosmart Essential op Instellingen of **Settings**.
- 2 Klik op de tab **Geavanceerd**.
- 3 Selecteer een van de volgende instellingen:
 - Met **Uitschakelen** worden de functies Gezicht volgen, Handmatig zoomen, Maskeren en Zachte achtergrond uitgeschakeld.
 - Met de functie **Gezicht volgen** kunt u de camera uw gezicht laten volgen terwijl u beweegt. Zie [De functie Gezicht volgen gebruiken](#) voor meer informatie.
 - Met **Handmatig zoomen** kunt u zelf de zoomniveaus en zoomrichtingen bepalen.
 - Met **Maskeren** wordt het gezicht in het midden van het beeld verborgen.
 - Met **Zachte achtergrond** worden randen in de achtergrond achter het gezicht in het midden zachter weergegeven.
- 4 (Optioneel) Schakel het selectievakje **Breedbeeld** in om een donkere rand toe te voegen boven en onder het beeld.
- 5 (Optioneel) Schakel het selectievakje **Video uit** in om het videosignaal uit te schakelen. Het scherm wordt donker wanneer u dit selectievakje inschakelt.
- 6 Klik op **OK**.



Problemen oplossen

Probleem	Oplossing
Het beeld is wazig	Draai de focusring om het beeld in focus te brengen.
Ik kan geen foto's maken	U moet de toepassing HP Photosmart Essential openen en de optie Uit scanner selecteren voordat u een foto maakt. Zie Een foto maken voor meer informatie.
De functie Gezicht volgen werkt te langzaam of te snel	Pas de instelling van de Volgsnelheid aan op het tabblad Geavanceerd van het dialoogvenster Eigenschappen. Zie De functie Gezicht volgen gebruiken voor meer informatie.
Er zijn lijnen zichtbaar in het beeld	Selecteer een andere instelling bij Flikkering op het tabblad Beeld van het dialoogvenster Eigenschappen. Zie Instellingen voor het beeld aanpassen voor meer informatie.
Het tabblad Geavanceerd is verdwenen	Verlaag de instelling van Uitvoergrootte op het tabblad Indeling van gegevensstroom van het dialoogvenster Eigenschappen. Het tabblad Geavanceerd is niet beschikbaar wanneer Framegrootte op een hogere instelling dan 640x480 is gezet. Zie Instellingen voor het streamen van video aanpassen voor meer informatie.
Ik heb geen toegang tot de instellingen op het tabblad Beeld	Verlaag de instelling van Uitvoergrootte op het tabblad Indeling van gegevensstroom van het dialoogvenster Eigenschappen. De opties op het tabblad Beeld zijn niet beschikbaar wanneer Framegrootte op 1600x1200 staat. Zie Instellingen voor het streamen van video aanpassen voor meer informatie.

Meer hulp nodig? Raadpleeg de garantieverklaring die bij uw webcam is geleverd voor telefoonnummers voor ondersteuning en websites die u kunt raadplegen.

Brugervejledning til HP webcam



Copyright © 2006–2007 Hewlett-Packard Development Company, L.P.

Oplysningerne heri kan ændres uden varsel.

De eneste garantier, som HP produkter og tjenester er omfattet af, er angivet i de udtrykkelige garantierklæringer, der leveres sammen med de pågældende produkter og tjenester. Intet i denne tekst skal opfattes som ekstra garantier. HP er ikke ansvarlig for tekniske eller redaktionsmæssige fejl eller udeladelser i denne tekst.

Produktregistrering

Det er hurtigt og nemt at registrere dit produkt, og du får følgende fordele: Opdateringer via e-mail med meddelelser om forbedringer til dit produkt, de seneste supportmeddelelser og driveropdateringer til dit/dine specifikke produkt(er).

Du kan hurtigere få hjælp, hvis du registrerer dit købte produkt på
<https://register.hp.com>

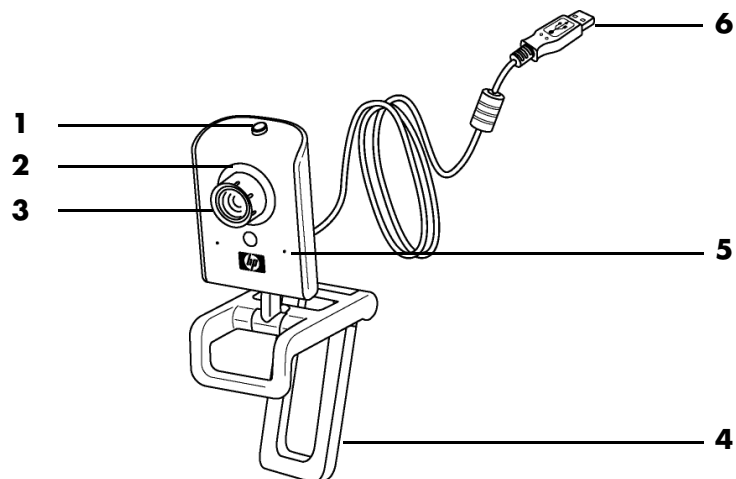
Velkommen

Tillykke med dit køb af et af følgende produkter:

- HP VGA webcam med unik LCD-clips
- HP webcam med 2 megapixel

Denne vejledning viser, hvordan du kan bruge dit nyt webcam til at optage videoer, gennemføre videokonferencer, tage billeder og tilpasse webcam-indstillingerne.

Oversigt



- 1 Fotoknap
- 2 Lysdiode
- 3 Fokuseringsring
- 4 Aftagelig LCD-clips
- 5 Indbygget mikrofon
- 6 USB-stik

Optagelse af en video

- 1 Dobbeltklik på ikonet for **ArcSoft VideoImpression**  på skrivebordet i Windows.
- 2 Klik på **Create a New Video (Opret en ny video)**.
- 3 Klik på **Capture From Device (Hent fra enhed)**.
- 4 Sørg for, at **Live** er valgt, og at **Video** er markeret.
- 5 Klik på ikonet **Optag**  for at begynde at optage videoen.
- 6 Klik på ikonet **Stop**  for at afbryde videooptagelsen.

Hvis du vil redigere videoen og sende den via e-mail, kan Arcsoft VideoImpression gøre alt dette og mere til. Du kan få mere at vide om brugen af ArcSoft VideoImpression ved at klikke på menuen **Hjælp**.



Start af en videokonference


Du kan anvende live video i de fleste populære programmer til onlinemeddelelser (kræver ISP-forbindelse):

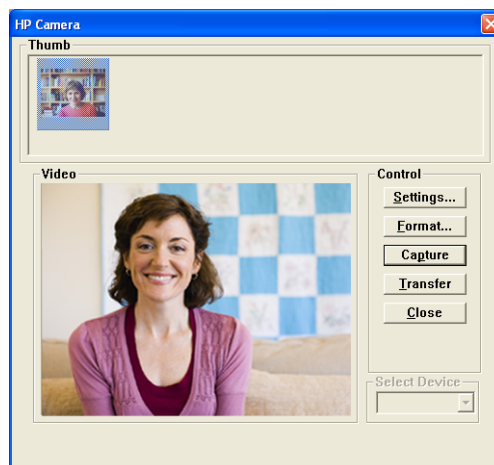
- Windows Live™ Messenger
- AOL® Instant Messenger™ (AIM®)
- Yahoo!® Messenger
- Skype®

BEMÆRK: HP anbefaler, at du bruger VGA-opløsning eller lavere for at opnå det bedst mulige resultat i forbindelse med videokonferencer. Videoens kvalitet varierer afhængigt af din pc's ydeevne og internettets båndbredde.

- 1 Åbn programmet til onlinemeddelelser.
- 2 Log på.
- 3 Følg trinnene for videokonferencer i dokumentationen til programmet for onlinemeddelelser.

Tage et billede

- 1 Dobbeltklik på ikonet for **HP Photosmart Essential** på skrivebordet i Windows. 
- 2 Vælg **Vis>Hent billeder>Fra scanner**. Dialogboksen Vælg enhed vises.
- 3 Vælg **HP Camera** og klik på **OK**.
- 4 Der vises en advarsel, som angiver, at enheden ikke er en scanner. Klik på **Ja**.
- 5 Klik på **Capture (Hent)** for at tage et billede.
- 6 Klik på **Transfer (Overfør)** for at gemme billedet i mappen Mine dokumenter/Mine scanninger/<Denne måned>.



Du er nu klar til at redigere og dele dine billeder med andre ved hjælp af HP Photosmart Essential. Du kan få mere at vide om, hvordan du bruger HP Photosmart Essential ved at klikke på menuen **Hjælp**.

Tilpasning af webcam'ets indstillinger

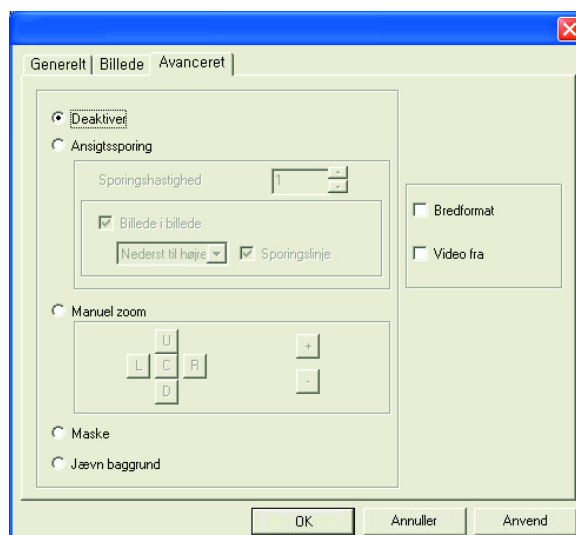
Du kan bruge funktionerne i både hardwaren og softwaren til at tilpasse webcam'ets indstillinger.

Tilpasning af fokus

Drej fokuseringsringen på ydersiden af webcam'ets objektiv, indtil billedet på skærmen er i fokus.

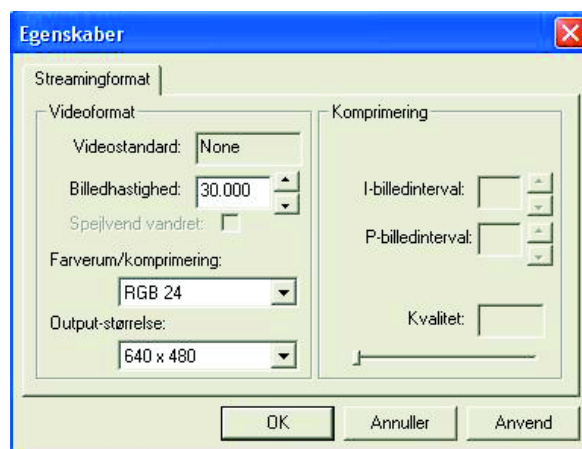
Brug af funktionen Ansigtssporing

- 1 Klik på **Settings (Indstillinger)** i ArcSoft Videolmpression eller HP Photosmart Essential.
- 2 Klik på fanen **Avanceret**.
- 3 Vend ansigtet mod webcam'et i nogle få sekunder, så softwaren kan registrere dine ansigtstræk.
- 4 Klik på **Ansigtssporing**.
- 5 (Valgfrit) Tilpas **Sporingshastighed**.
- 6 (Valgfrit) Marker afkrydsningsfeltet **Billede i billede** for at aktivere denne funktion. Vælg en placering til billedet, og hvis du vil have vist brændpunktet for sporingsfunktionen, skal du markere afkrydsningsfeltet **Sporingslinje**.
- 7 Klik på **OK**.



Tilpasning af indstillinger for videostreaming

- 1 Klik på **Format** i ArcSoft Videolmpression eller HP Photosmart Essential.
- 2 Klik på **Billedhastighed** for at tilpasse antallet af billeder pr. sekund.
- 3 Klik på **Farverum/komprimering** for at tilpasse antallet af farver. Filstørrelsen reduceres, når du vælger færre farver.
- 4 Klik på **Output-størrelse** for at tilpasse billedets størrelse.
- 5 Klik på **OK**.

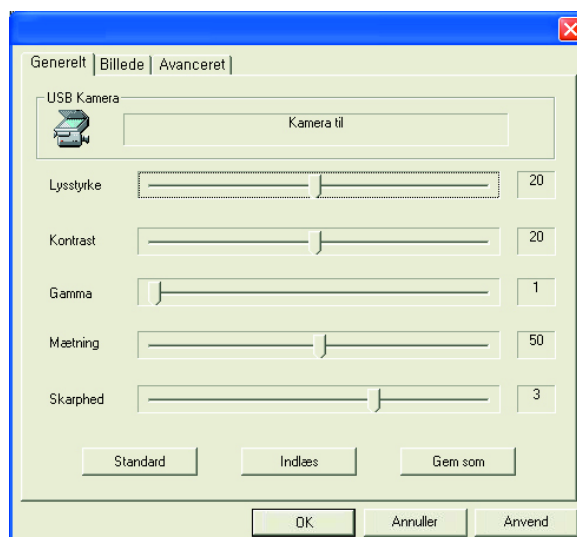


BEMÆRK: Hvis Output-størrelse er større end 640x480, kan du ikke tilpasse de avancerede indstillinger i dialogboksen Indstillinger.

Tilpasning af de generelle indstillinger

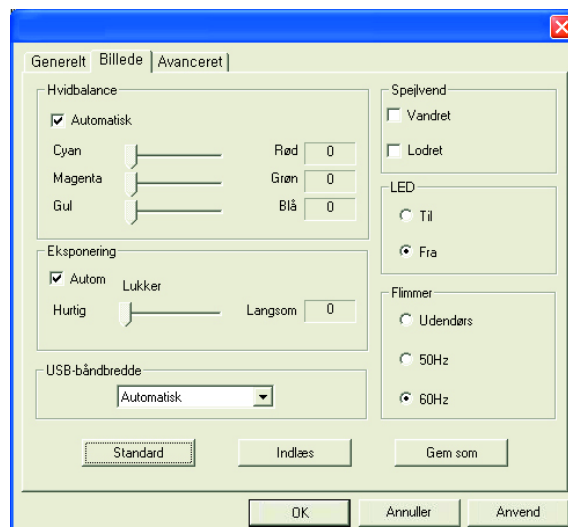
- 1 Klik på **Settings (Indstillinger)** i ArcSoft Videolmpression eller HP Photosmart Essential.
- 2 Klik på fanen **Generelt**.
- 3 Træk i skyderne for at tilpasse niveauerne for Lysstyrke, Kontrast, Gamma, Mætning eller Skarphed.
- 4 (Valgfrit) Klik på **Gem som** for at gemme dine indstillinger, og giv dem et navn, så du kan bruge dem igen senere.
- 5 Klik på **OK**.

BEMÆRK: For at bruge tidligere gemte indstillinger skal du vælge **Indlæs** og derefter vælge det navn, som du gav indstillingerne. Du kan gendanne fabriksindstillingerne ved at vælge **Standard**.



Tilpasning af billedindstillinger

- 1 Klik på **Settings (Indstillinger)** i ArcSoft Videolmpression eller HP Photosmart Essential.
- 2 Klik på fanen **Billede**.
- 3 Marker afkrydsningsfeltet **Automatisk** under Hvidbalance for at få softwaren til automatisk at registrere farveniveauer, eller fjern markeringen i feltet, og træk i skyderne for at tilpasse farveniveauerne manuelt.
- 4 Marker afkrydsningsfeltet **Automatisk** under Eksponering for at lade softwaren registrere den optimale lukkerhastighed automatisk, eller fjern markeringen i afkrydsningsfeltet, og træk i skyderen for at tilpasse hastigheden manuelt.
- 5 Marker **Automatisk** under USB-båndbredde for at lade softwaren registrere den optimale hastighed automatisk. Hvis du har brug for at dele USB-ressourcer på tværs af tilbehør, skal du vælge en specifik hastighedsgrænse for webcam-ressourcerne.
- 6 Angiv under Spejlvend, om du vil rotere billedet ved at markere afkrydsningsfelterne **Vandret** og **Lodret**.
- 7 Marker **Til** under Spotlys for at tænde webcam'ets lysdiode, eller marker **Fra** for at slukke for den.
- 8 Vælg **Udendørs** under Flimmer, hvis du befinder dig udendørs, eller hvis du bruger naturlig belysning. Vælg **50Hz**, hvis du befinder dig uden for Nordamerika, eller vælg **60Hz**, hvis du befinder dig i Nordamerika.

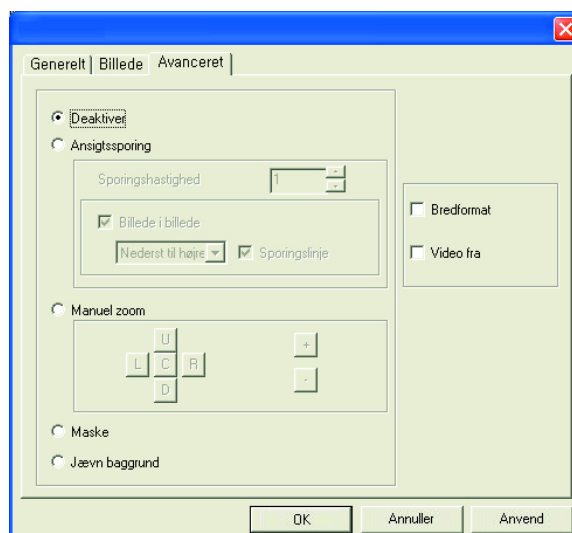


- 9 (Valgfrit) Klik på **Gem som** for at gemme dine indstillinger og tildele dem et navn, så du kan bruge dem igen senere.
- 10 Klik på **OK**.

BEMÆRK: Vælg **Indlæs** for at bruge tidligere gemte indstillinger, og vælg derefter det navn, som du gav indstillingerne. Du kan gendanne fabriksindstillingerne ved at vælge **Standard**.

Tilpasning af avancerede indstillinger

- 1 Klik på **Settings (Indstillinger)** i ArcSoft Videolmpression eller HP Photosmart Essential.
- 2 Klik på fanen **Avanceret**.
- 3 Vælg en af følgende indstillinger:
 - **Deaktiver** afbryder Ansigtssporing, Manuel zoom, Maske og Jævn baggrund.
 - **Ansigtssporing** indstiller kameraet til at følge dit ansigt, når du bevæger dig. Se afsnittet [Brug af funktionen Ansigtssporing](#) for at få flere oplysninger.
 - **Manuel zoom** giver dig mulighed for at kontrollere zoomniveauet og -retningen.
 - **Maske** skjuler ansigtet midt i billedet.
 - **Jævn baggrund** opbløder kanterne i baggrunden bag ansigtet midt i billedet.
- 4 (Valgfrit) Marker afkrydsningsfeltet **Bredformat** for at tilføje en mørk kant over og under billedet.
- 5 (Valgfrit) Marker afkrydsningsfeltet **Video fra** for at slå videosignalet fra. Skærmen bliver mørk, når dette afkrydsningsfelt er markeret.
- 6 Klik på **OK**.



Fejlfinding

Problem	Løsning
Billedet er utydeligt	Drej på fokuseringsringen for at gøre billedet skarpt.
Jeg kan ikke tage et billede	Du skal åbne programmet HP Photosmart Essential og vælge menupunktet Fra scanner , før du tager et billede. Se afsnittet Tage et billede for at få flere oplysninger.
Funktionen Ansigtssporing er for lang langsom eller for hurtig	Tilpas indstillingen Sporingshastighed under fanen Avanceret i dialogboksen Egenskaber. Se afsnittet Brug af funktionen Ansigtssporing for at få flere oplysninger.
Der er linjer på billedet	Vælg en anden indstilling for Flimmer under fanen Billede i dialogboksen Egenskaber. Se afsnittet Tilpasning af billedindstillinger for at få flere oplysninger.
Fanen Avancerede indstillinger er forsvundet	Reducer indstillingen Output-størrelse under fanen Streamingformat i dialogboksen Egenskaber. Valgmulighederne under fanen Billedindstillinger er ikke tilgængelige, når Output-størrelse er indstillet til 640x480. Se afsnittet Tilpasning af indstillinger for videostreaming for at få flere oplysninger.
Jeg har ikke adgang til indstillingerne under fanen Billede	Reducer indstillingen Output-størrelse under fanen Streamingformat i dialogboksen Egenskaber. Valgmulighederne under fanen Billedindstillinger er ikke tilgængelige, når Output-størrelse er indstillet til 1600x1200. Se afsnittet Tilpasning af indstillinger for videostreaming for at få flere oplysninger.

Har du brug for mere hjælp? Se garantien til dit webcam for at se telefonnumrene til vores supportlinjer og webstedsoplysninger.

HP Webkamera Brukerhåndbok



Copyright © 2006–2007 Hewlett-Packard Development Company, L.P.

Informasjonen i denne kan bli endret uten varsel.

De eneste garantiene for HP-produkter og -tjenester er inkludert i garantierklæringen som følger med slike produkter og tjenester. Ingenting her skal tolkes som en tilleggsgaranti. HP er ikke ansvarlig for tekniske eller redaksjonelle feil eller mangler i denne håndboken.

Produktregistrering

Registrering er raskt, enkelt og gir: e-postoppdateringer med opplysninger om produktforbedringer, de siste brukerstøtemeldingene og aktuelle driveroppdateringer for produktet/ene dine.

For raskere hjelp bør du registrere ditt nyinnkjøpte produkt på

<https://register.hp.com>

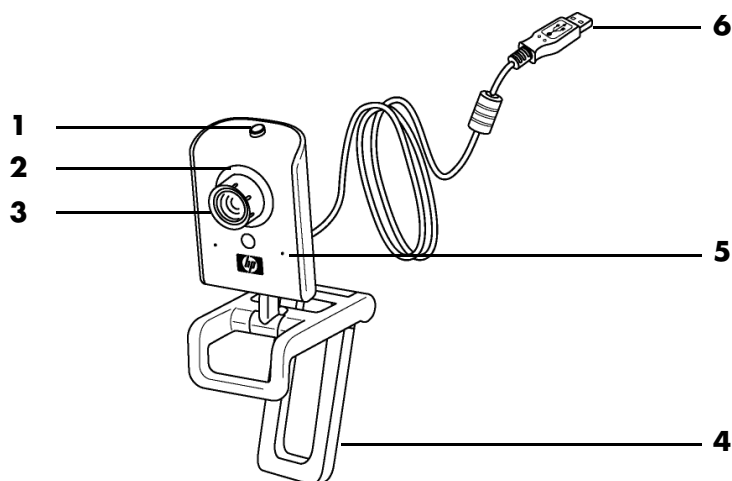
Velkommen

Gratulerer med ditt kjøp av ett av følgende produkter:

- HP VGA Webkamera med unik LCD-klemme
- HP Webkamera med 2 megapiksler




Denne håndboken viser deg hvordan du skal bruke ditt nye webkamera når du vil ta opp videoer, holde videokonferanser, ta bilder, og justere webkamerainnstillingene.

Oversikt



- 1 Fotoknapp
- 2 Frontlampe
- 3 Fokusering
- 4 Avtakbar LCD-klemme
- 5 Integrrert mikrofon
- 6 USB-kontakt

Videoopptak

- 1 Dobbeltklikk på ikonet til **ArcSoft VideoImpression**  på skrivebordet i Windows.
- 2 Klikk på **Create a New Video (Lag en ny video)**.
- 3 Klikk på **Capture From Device (Ta opp fra enhet)**.
- 4 Pass på at **Live** er valgt og **Video** er avmerket.
- 5 Klikk på **Ta opp**  for å begynne videoopptaket.
- 6 Klikk på **Stopp**  for å stoppe videoopptaket.

Dersom du vil redigere videoen og sende den på e-post, kan du gjøre alt det og mer i ArcSoft VideoImpression. For å lære mer om bruken av ArcSoft VideoImpression, klikk på **Hjelpmenyen**.



Starte en videokonferanse

Du kan legge til live video i de mest populære direktemeldingsprogrammene (ISP-tilkobling kreves):

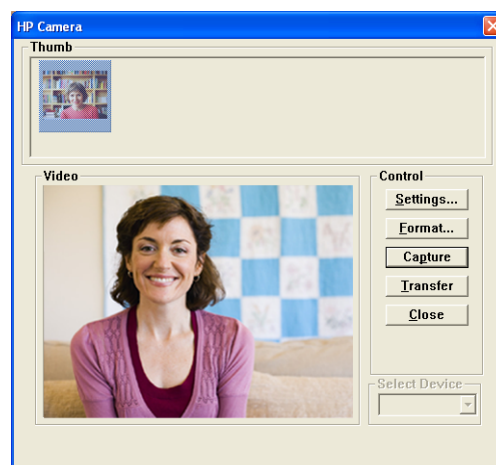
- Windows Live™ Messenger
- AOL® Instant Messenger™ (AIM®)
- Yahoo!® Messenger
- Skype®

MERK: HP anbefaler at du bruker VGA-oppløsning eller lavere for å at videokonferansen skal bli best mulig. Videokvaliteten varierer avhengig av PC-ytelsen og hastigheten på Internettoppkoblingen din.

- 1 Åpne direktemeldingsprogrammet.
- 2 Logg inn.
- 3 Følg veiledningen for videokonferanse i direktemeldingsprogrammet ditt.

Ta et bilde

- 1 Dobbeltklikk på ikonet til **HP Photosmart Essential**  på skrivebordet i Windows.
- 2 Velg **Vis>Hent bilder>Fra skanner**. Dialogboksen Velg enhet kommer opp.
- 3 Velg **HP Camera** og klikk på **OK**.
- 4 En melding kommer opp om at enheten ikke er en skanner. Klikk på **Ja**.
- 5 Klikk på **Capture (Ta bilde)** for å ta et bilde.
- 6 Klikk på **Transfer (Overfør)** for å lagre bildet i mappen Mine dokumenter/Mine skannede bilder/ <Gjeldende måned>.



Nå kan du redigere og dele bildene dine med HP Photosmart Essential. For å lære mer om bruken av HP Photosmart Essential, klikk på **Hjelpmenyen**.

Justere webkamerainnstillingene

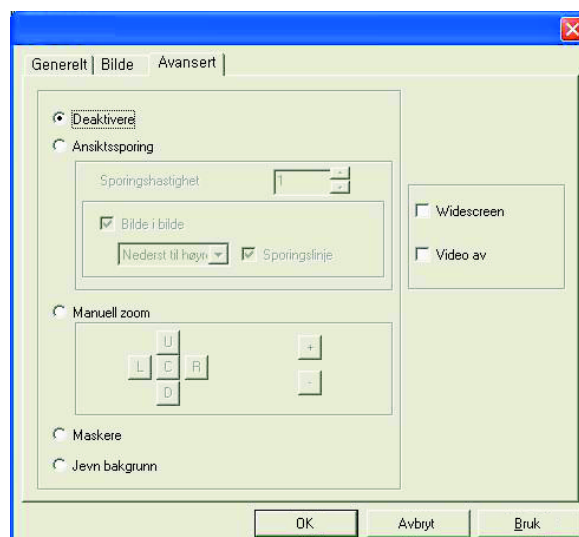
Du kan bruke kontrollene på selve kameraet eller i programvaren til å justere kamerainnstillingene.

Justere fokus

Roter fokusringen på utsiden av webkatedralinsen til bildet på skjermen er fokusert.

Bruke ansiktssporing

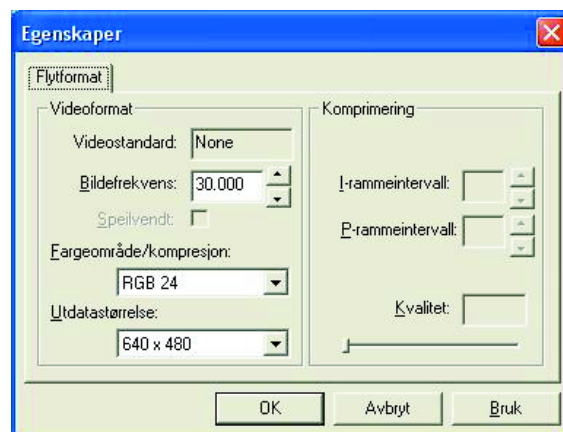
- 1 Klikk på **Settings (Innstillinger)** i ArcSoft VideoImpression eller HP Photosmart Essential.
- 2 Klikk på arkfanen **Avansert**.
- 3 Hold webkameraet mot deg selv i noen sekunder slik at programvaren kan gjenkjenne ansiktstrekkene dine.
- 4 Klikk på **Ansiktssporing**.
- 5 (Valgfritt) Juster **Sporingshastighet**.
- 6 (Valgfritt) Merk avkrysningsruten **Bilde i bilde** for å aktivere denne funksjonen. Velg en plassering for bildet, og dersom du vil se fokuspunktet til sporingsfunksjonen, merker du av avkrysningsruten **Sporingslinje**.
- 7 Klikk på **OK**.



Justere videoflytinnstillinger

- 1 Klikk på **Format** i ArcSoft VideoImpression eller HP Photosmart Essential.
- 2 Klikk på **Bildefrekvens** for å justere antall rammer per sekund.
- 3 Klikk på **Fargeområde/kompresjon** for å justere antall farger. Filstørrelsen blir mindre når du velger færre farger.
- 4 Klikk på **Utdatastørrelse** for å justere størrelsen på bildet.
- 5 Klikk på **OK**.

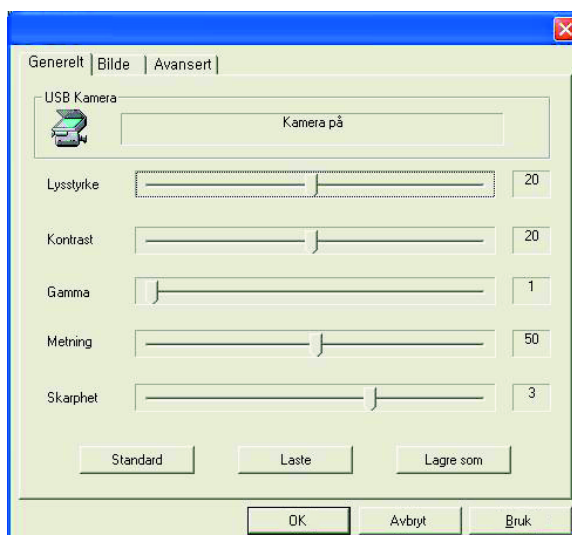
MERK: Dersom utdatastørrelsen er større enn 640x480, kan du ikke endre de avanserte innstillingene i dialogboksen Settings (Innstillinger).



Justere generelle innstillinger

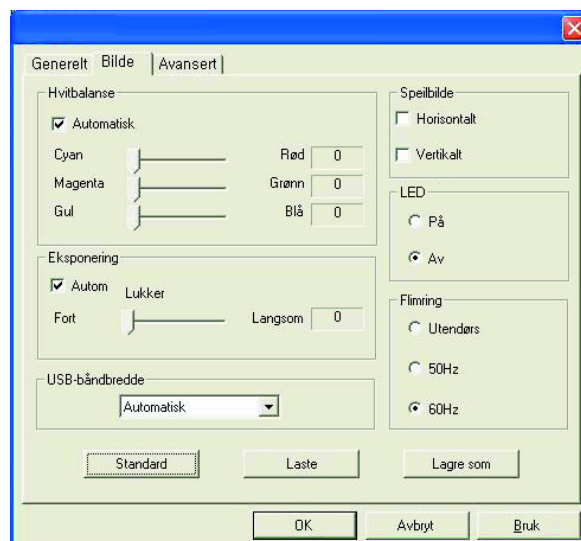
- 1 Klikk på **Settings (Innstillinger)** i ArcSoft Videolmpression eller HP Photosmart Essential.
- 2 Klikk på arkfanen **Generelt**.
- 3 Flytt skyverer for å justere lysstyrke, kontrast, gamma, metning eller skarphet.
- 4 (Valgfritt) Klikk på **Lagre som** for å lagre innstillingene og gi dem et navn slik at du kan bruke dem senere.
- 5 Klikk på **OK**.

MERK: For å bruke tidligere lagrede innstillinger, velg **Laste** og deretter navnet du lagret innstillingene som. For å gjenopprette fabrikkinnstillingene, velg **Standard**.



Justere bildeinnstillinger

- 1 Klikk på **Settings (Innstillinger)** i ArcSoft Videolmpression eller HP Photosmart Essential.
- 2 Klikk på arkfanen **Bilde**.
- 3 Under Hvitbalanse merker du av avkrysningsboksen **Automatisk** for at programvaren automatisk skal finne fargenivåer, eller blank ut avkrysningsboksen og flytt skyverne for å justere fargenivåene manuelt.
- 4 Under Eksponering merker du av avkrysningsboksen for at programvaren **Automatisk** skal finne optimal lukkerhastighet, eller blank ut avkrysningsboksen og flytt skyverer for å justere hastigheten manuelt.
- 5 Under USB-båndbredde velger du **Automatisk** for at programvaren automatisk skal finne optimal hastighet. Dersom du må dele USB-ressurser mellom flere enheter, velger du en bestemt hastighetsgrense for webkameraressursene.
- 6 Under Speilbilde velger du om du vil rotere bildet ved å merke av avkrysningsboksen **Horisontalt** og **Vertikalt**.
- 7 Under Spotlight velger du **På** for å slå på webkameralampen eller **Av** for å slå den av.
- 8 Under Flimring velger du **Utendørs** dersom du er ute eller bruker alt naturlig lys. Velg **50Hz** (**60Hz** i USA).

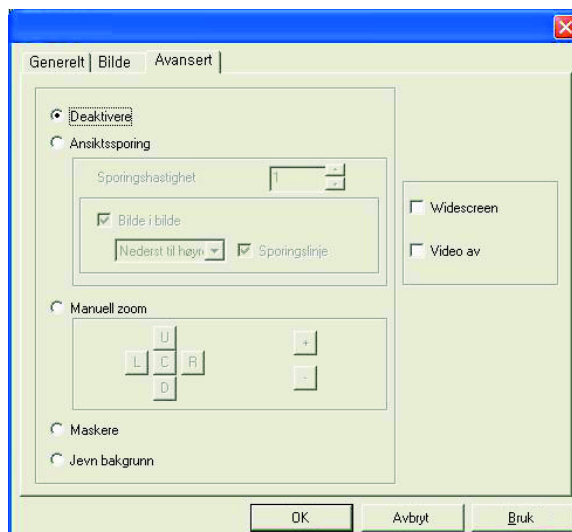


- 9 (Valgfritt) Klikk på **Lagre som** for å lagre innstillingene og gi dem et navn slik at du kan bruke dem senere.
- 10 Klikk på **OK**.

MERK: For å bruke tidligere lagrede innstillinger, velg **Laste** og deretter navnet du lagret innstillingene som. For å gjenopprette fabrikkinnstillingene, velg **Standard**.

Justere avanserte innstillinger

- 1 Klikk på **Settings (Innstillinger)** i ArcSoft Videompression eller HP Photosmart Essential.
- 2 Klikk på arkfanen **Avansert**.
- 3 Velg en av følgende innstillinger:
 - **Deaktiver** slår av Ansiktssporing, Manuell zoom, Maskere og Jevn bakgrunn.
 - **Ansiktssporing** stiller inn kameraet slik at det følger ansiktet ditt når du beveger deg. Se [Bruke ansiktssporing](#) for mer informasjon.
 - Med **Manuell zoom** kan du kontrollere zoomnivåer og -retninger.
 - **Maskere** skjuler ansiktet i midten av bildet.
 - **Jevn bakgrunn** gjør kanter i bakgrunnen bak ansiktet svakere.
- 4 (Valgfritt) Merk av avkrysningsboksen for **Widescreen** for å legge til en svart ramme over og under bildet.
- 5 (Valgfritt) Merk av avkrysningsboksen for **Video av** for å slå av videosignalet. Skjermen blir svart når denne boksen blir merket.
- 6 Klikk på **OK**.



Feilsøking

Problem	Løsning
Bildet er uklart	Roter fokusringen for å få bildet i fokus.
Jeg får ikke tatt bilde	Du må åpne programmet HP Photosmart Essential og velge Fra skanner før du kan ta bilde. Se Ta et bilde for detaljer.
Ansiktssporing går for fort eller langsomt	Juster Sporingshastighet under arkfanen Avansert i dialogboksen Egenskaper. Se Bruke ansiktssporing for detaljer.
Det er linjer som forstyrrer bildet	Velg en annen innstilling under Flimring under arkfanen Bilde i dialogboksen Egenskaper. Se Justere bildeinnstillinger for detaljer.
Arkfanen Avansert forsvant	Reduser Utdatastørrelsen under arkfanen Flytformat i dialogboksen Egenskaper. Arkfanen Avansert er ikke tilgjengelig når utdatastørrelsen er større enn 640x480. Se Justere videoflytinnstillinger for detaljer.
Jeg får ikke tilgang til innstillingene under arkfanen Bilde	Reduser Utdatastørrelsen under arkfanen Flytformat i dialogboksen Egenskaper. Valgene i arkfanen Bilde er ikke tilgjengelig når utdatastørrelsen er 1600x1200. Se Justere videoflytinnstillinger for detaljer.

Trenger du fortsatt hjelp? Vennligst se garantien som fulgte med webkameraet for telefonnumre til brukerstøtte og nettsideinformasjon.

HP Webcam Användarhandbok



Copyright © 2006–2007 Hewlett-Packard Development Company, L.P.

Informationen som finns häri kan ändras utan meddelande.

De enda garantierna för HP:s produkter och tjänster finns i sammanfattningen med uttryckliga garantier som medföljer sådana produkter och tjänster. Ingenting häri skall tolkas som att det utgör en ytterligare garanti. HP skall inte vara ansvarigt för tekniska eller redaktionella fel eller utelämnanden häri.

Produktregistrering

Registreringen är snabb, enkel och erbjuder följande: e-postuppdateringar som innehåller meddelanden om produktförbättringar, senaste meddelanden från supporten och uppdateringar för drivrutiner som är specifika för den eller de produkter du använder.

För snabbare hjälp ska du registrera din nyligen inköpta produkt på **<https://register.hp.com>**

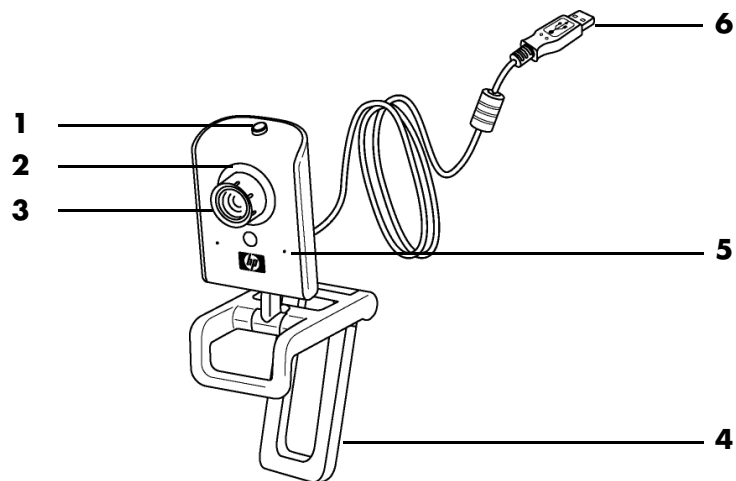
Välkommen

Gratulerar till inköpet av en av följande produkter:

- HP VGA-webcam med unik LCD-klämma
- HP-webcam med 2 megapixel

I den här handboken visar vi hur du använder den nya webcam för att spela in videor, hålla videokonferenser, ta bilder och justera inställningarna i webcam.

Overview



- 1 Knapp för ögonblicksbild
- 2 Främre lysdiod
- 3 Fokusring
- 4 Borttagbar LCD-klämma
- 5 Inbyggd mikrofon
- 6 USB-kontakt

Spela in video

- 1 Dubbelklicka på ikonen  på skrivbordet i Windows.
- 2 Klicka på **Skapa ny video**.
- 3 Klicka på **Fånga från enhet**.
- 4 Se till att **Live** är markerat och att **Video** är markerat.
- 5 Klicka på ikonen  för **Inspelning** för att påbörja videoinspelningen.
- 6 Klicka på ikonen  för **Stopp** för att stoppa videoinspelningen.

Om du vill redigera din video och skicka den med e-post kan du göra allt det och mer med ArcSoft VideoImpression. Om du vill lära dig mer om hur du använder ArcSoft VideoImpression, klicka på **Hjälp-menyn**.



Starta videokonferens


Du kan lägga till live video i de mest populära snabbmeddelandeprogrammen (du behöver en Internetuppkoppling):

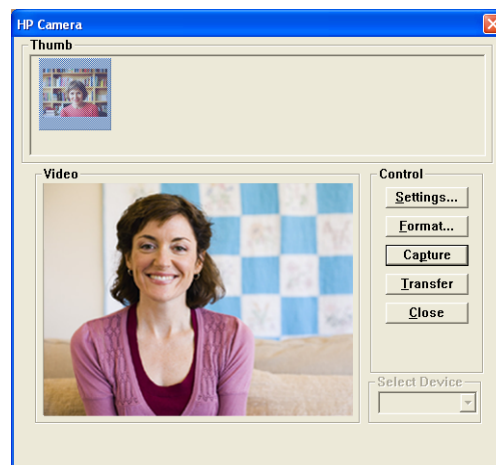
- Windows Live™ Messenger
- AOL® Instant Messenger™ (AIM®)
- Yahoo!® Messenger
- Skype®

OBS! HP rekommenderar att du använder VGA-upplösning eller lägre för att optimera videokonferensupplevelsen. Videoprestanda varierar beroende på datorns prestanda och Internet-bandbredden.

- 1 Öppna snabbmeddelandeprogrammet.
- 2 Logga in.
- 3 Följ stegen för videokonferens som finns i dokumentationen för snabbmeddelandeprogrammet.

Ta en bild

- 1 Dubbelklicka på ikonen  på skrivbordet i Windows.
- 2 Välj **Visa>Hämta bilder>Från skanner**. Då visas dialogrutan Välj enhet.
- 3 Välj **HP Camera** och klicka sedan på **OK**.
- 4 En varning visas som indikerar att enheten inte är en skanner. Kicka på **Ja**.
- 5 Klicka på **Capture (Fånga)** för att ta en bild (ögonblicksbild).
- 6 Klicka på **Transfer (Överför)** för att spara bilden i mappen Mina dokument/Mina skanningar/<Aktuell månad>.



Nu är du klar att redigera och dela med dig av dina foton med HP Photosmart Essential. Om du vill lära dig mer om hur du använder HP Photosmart Essential, klicka på **Hjälp-menyn**.

Justera inställningarna för webcam

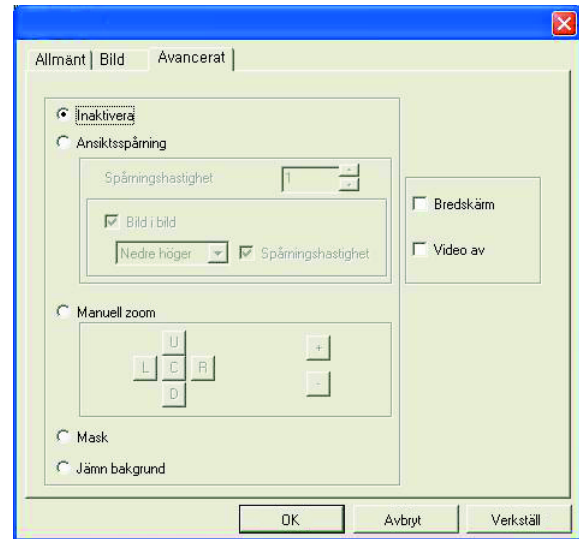
Du kan använda maskin- och programvarukontrollerna för att justera webcaminställningarna.

Justera fokus

Rotera fokusringen på utsidan av webcamobjektivet tills bilden på skärmen kommer i fokus.

Använda ansiktsspårning

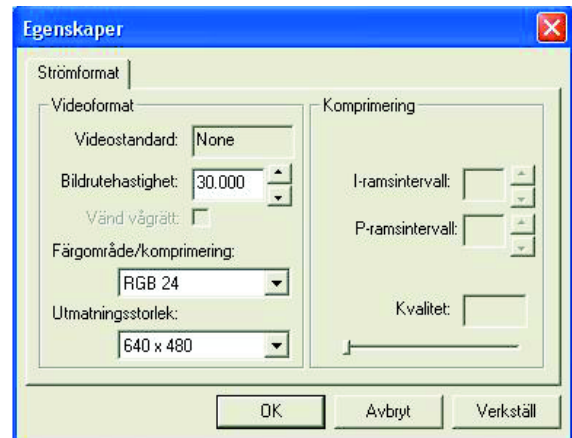
- 1 I ArcSoft VideoImpression eller HP Photosmart Essential klickar du på **Inställningar** eller **Settings**.
- 2 Klicka på fliken **Avancerat**.
- 3 Rikta ansiktet mot webcam under ett par sekunder så att programvaran kan känna igen dina ansiktsdrag.
- 4 Klicka på **Ansiktsspårning**.
- 5 (Valfritt) Justera **Spårningshastighet**.
- 6 (Valfritt) Markera kryssrutan **Bild i bild** för att aktivera den här funktionen. Markera en plats för bilden och, om du vill visa den fokala punkten för spårningsfunktionen, markera kryssrutan **Spårningslinje**.
- 7 Klicka på **OK**.



Justera inställningar för videoström

- 1 I ArcSoft VideoImpression eller HP Photosmart Essential klickar du på **Format**.
- 2 Klicka på **Bildrutehastighet** för att justera antalet bildrutor per sekund.
- 3 Klicka på **Färgområde/komprimering** för att justera antalet färger. Filstorleken minskar när du väljer färre färger.
- 4 Klicka på **Utmatningsstorlek** för att justera bildstorleken.
- 5 Klicka på **OK**.

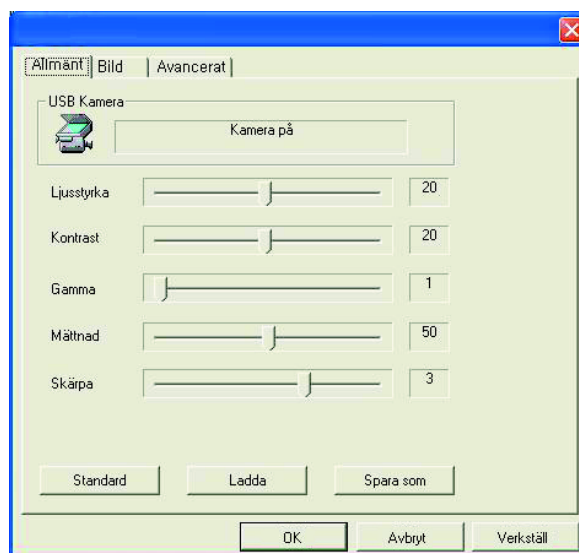
OBS! Om Utmatningsstorlek är större än 640x480 kan du inte justera de avancerade inställningarna i dialogrutan Inställningar.



Justera allmänna inställningar

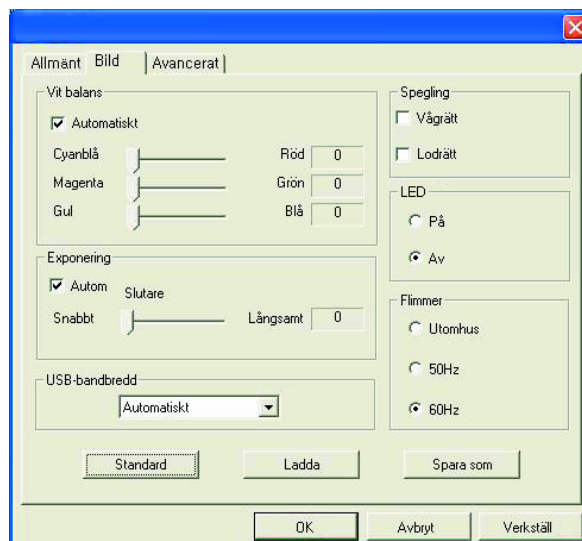
- 1 I ArcSoft VideoImpression eller HP Photosmart Essential klickar du på **Inställningar** eller **Settings**.
- 2 Klicka på fliken **Allmänt**.
- 3 Dra skjutreglagen för att justera nivåerna för Ljusstyrka, Kontrast, Gamma, Mättnad och Skärpa.
- 4 (Valfritt) Klicka på **Spara som** för att lagra dina inställningar och ge dem ett namn så att du kan använda dem igen senare.
- 5 Klicka på **OK**.

OBS! När du vill använda inställningar du sparar tidigare väljer du **Ladda** och sedan markerar du det namn du tilldelat inställningarna. Välj **Standard** för att återställa fabriksinställningarna.



Justera bildinställningar

- 1 I ArcSoft VideoImpression eller HP Photosmart Essential klickar du på **Inställningar** eller **Settings**.
- 2 Klicka på fliken **Bild**.
- 3 Under Vit balans markerar du kryssrutan **Automatiskt** om du vill att programvaran automatiskt ska identifiera färgnivåer eller avmarkera rutan och dra skjutreglaget om du vill justera färgnivåerna manuellt.
- 4 Under Exponering markerar du kryssrutan **Automatiskt** om du vill att programvaran automatiskt ska identifiera optimal slutarhastighet eller avmarkera rutan och dra skjutreglaget om du vill justera hastigheten manuellt.
- 5 Under USB-bandbredd markerar du **Automatiskt** om du vill att programvaran automatiskt ska identifiera den optimala hastigheten. Om du behöver dela USB-resurser mellan olika tillbehör, markera då en specifik hastighetsgräns för webcamresurserna.
- 6 Under Spegling indikerar du om du vill rotera bilden genom att markera rutorna **Vågrätt** och **Lodrätt**.
- 7 Under Spotlight markerar du **På** för att slå på webcamlysdioden eller **Av** för att stänga av den.
- 8 Under Flimmer markerar du **Utomhus** om du befinner dig utomhus eller om du bara använder naturlig ljussättning. Markera **50Hz** om du befinner dig utanför Nordamerika, markera **60Hz** om du befinner dig inom Nordamerika.

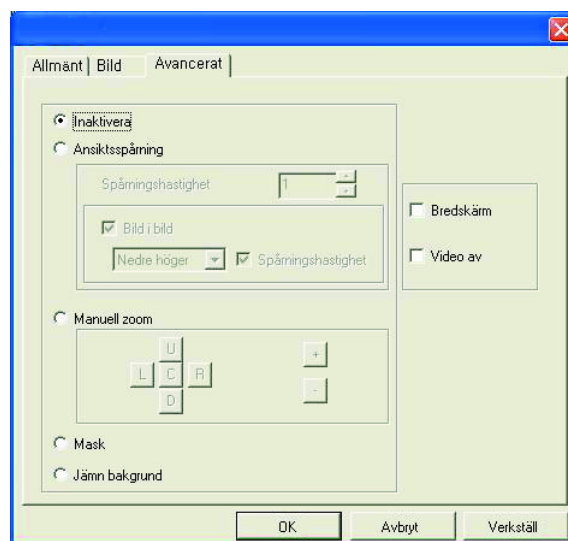


- (Valfritt) Klicka på **Spara som** för att lagra dina inställningar och ge dem ett namn så att du kan använda dem igen senare.
- Klicka på **OK**.

OBS! När du vill använda inställningar du sparat tidigare väljer du **Ladda** och sedan markerar du det namn du tilldelat inställningarna. Välj **Standard** för att återställa fabriksinställningarna.

Justera avancerade inställningar

- I ArcSoft VideoImpression eller HP Photosmart Essential klickar du på **Inställningar** eller **Settings**.
- Klicka på fliken **Avancerat**.
- Markera en av följande inställningar:
 - Inaktivera** stänger av Ansiktsspårning, Manuell zoom, Mask och Jämn bakgrund.
 - Ansiktsspårning** ställer in kameran så att den följer ditt ansikte när du rör dig. Se [Använda ansiktsspårning](#) för mer information.
 - Med **Manuell zoom** kan du styra zoomnivåer och -riktningar.
 - Mask** döljer ansiktet i mitten av bilden.
 - Jämn bakgrund** jämnar ut kanterna i bakgrunden bakom det centrala ansiktet.
- (Valfritt) Markera kryssrutan **Bredskärm** för att lägga till en mörk kant över och under bilden.
- (Valfritt) Markera kryssrutan **Video av** för att stänga av videosignalen. Skärmen blir mörk när du markerar den här rutan.
- Klicka på **OK**.



Felsökning

Problem	Lösning
Bilden är suddig	Rotera fokusringen för att få bilden i fokus.
Jag kan inte ta en bild	Du måste öppna programmet HP Photosmart Essential och välja alternativet Från skanner innan du tar en bild. Se Ta en bild för information.
Ansiktsspårningen är alltför långsam eller alltför snabb	Justera inställningen Spårningshastighet på fliken Avancerat i dialogrutan Egenskaper. Se Använda ansiktsspårning för information.
Det finns streck som stör bilden	Välj en annan Flimmerinställning på fliken Bild i dialogrutan Egenskaper. Se Justera bildinställningar för information.
Inställningsfliken Avancerat försvann	Minska inställningen Utmatningsstorlek på fliken Strömformat i dialogrutan Egenskaper. Inställningsfliken Avancerat finns inte tillgänglig när Utmatningsstorlek är större än 640 x 480. Se Justera inställningar för videoström för information.
Jag kan inte nå inställningarna på fliken Bild	Minska inställningen Utmatningsstorlek på fliken Strömformat i dialogrutan Egenskaper. Alternativen på inställningsfliken Bild finns inte tillgängliga när Utmatningsstorlek är inställd till 1600 x 1200. Se Justera inställningar för videoström för information.

Behöver du fortfarande hjälp? Se garantin som medföljde din webcam för supporttelefonnummer och information om webbplatsen.

HP Webcam -käyttöopas



Copyright © 2006–2007 Hewlett-Packard Development Company, L.P.

Tämän asiakirjan tietoja voidaan muuttaa ilman eri ilmoitusta.

HP-tuotetta koskeva takuu sisältyy tuotekohtaisesti toimitettavaan rajoitetun takuun antavaan takuutodistukseen. Mikään tässä mainittu ei muodosta lisätakuuta. HP ei ole vastuussa tämän aineiston teknisistä tai toimituksellisista virheistä eikä puutteista.

Tuoterekisteröinti

Rekisteröinti on nopeaa ja helppoa ja se tarjoaa sähköpostipäivityksiä, jotka sisältävät tietoja omistamaasi tuotetta koskevista tuoteparannuksista, uusimmista tukihäilytyksistä ja ohjainpäivityksistä.

Avun saamisen nopeuttamiseksi muista rekisteröidä äsken ostamasi tuote osoitteessa

<https://register.hp.com>

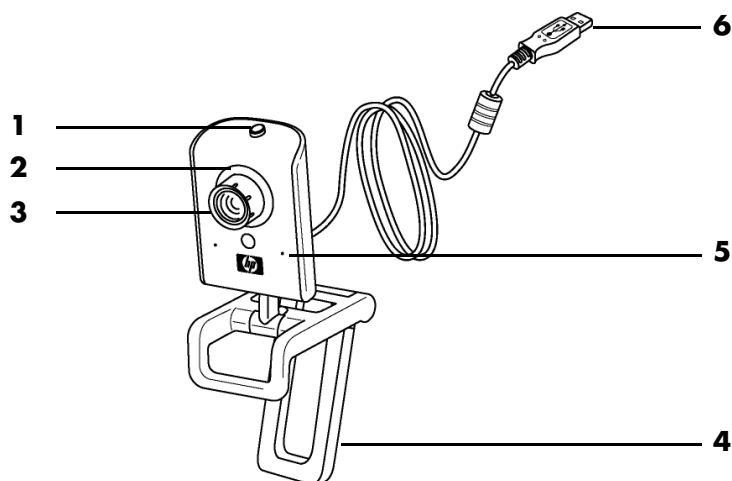
Tervetuloa

Onneksi olkoon, olet ostanut jommankumman seuraavista tuotteista:

- HP VGA Webcam, jossa on ainutlaatuinen LCD-pidike
- HP 2-Megapixel Webcam

Tässä oppaassa kerrotaan, miten voit tallentaa videoita, pitää videokokouksia ja ottaa kuvia uudella web-kameralla sekä muuttaa sen asetuksia.

Yleiskuvaus



- 1 Yksittäiskuvapainike
- 2 Etuosan LED-valo
- 3 Tarkennusrenkas
- 4 Irrotettava LCD-pidike
- 5 Sisäänrakennettu mikrofoni
- 6 USB-liitin

Videon tallentaminen

- 1 Kaksoisnapsauta  **ArcSoft Videolmpression**-kuvaketta Windows-työpöydällä.
- 2 Valitse **Create a New Video (Luo uusi video)**.
- 3 Valitse **Capture From Device (Sieppaa laitteesta)**.
- 4 Tarkista, että **Live (Suora)** on valittu ja että **Video**-valintaruutu on valittu.
- 5 Aloita videon tallennus napsauttamalla  **Tallenna**-kuvaketta.
- 6 Lopeta videon tallennus napsauttamalla  **Pysäytä**-kuvaketta.

Jos haluat muokata videota ja lähettää sen sähköpostin liitteenä, ArcSoft Videolmpression voi tehdä kaiken sen ja paljon muuta. Saat lisätietoja ArcSoft Videolmpressionin käyttämisestä napsauttamalla **Ohje**-valikkoa.



Videokokouksen aloittaminen

Voit lisätä suoraa videokuvaa useimpiin suosittuihin pikaviestisovelluksiin (IM-sovelluksiin) (ISP-yhteys vaaditaan):

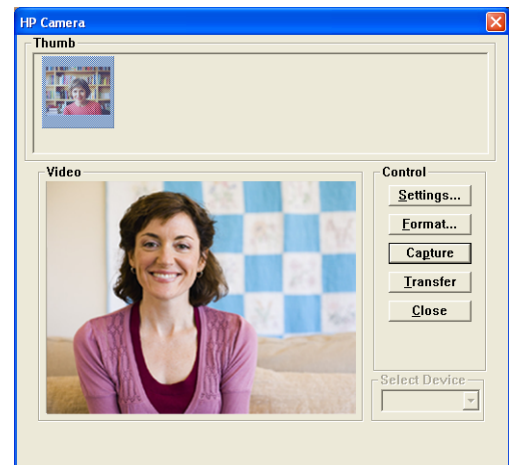
- Windows Live™ Messenger
- AOL® Instant Messenger™ (AIM®)
- Yahoo!® Messenger
- Skype®

HUOMAUTUS: HP suosittelee VGA-tarkkuuden tai pienemmän käyttämistä videokokouksen optimoimiseksi. Videosuorituskyky vaihtelee tietokoneen suorituskyvyn ja Internet-kaistanleveyden mukaan.

- 1 Avaa pikaviestisovellus.
- 2 Kirjautu sisään.
- 3 Noudata IM-sovelluksen ohjeiden videokokousvaiheita.

Kuvan ottaminen

- 1 Kaksoisnapsauta  **HP Photosmart Essential**-kuvaketta Windows-työpöydällä.
- 2 Valitse **Näytä>Nouda kuvat>Skannerista**. Valitse laite -valintaikkuna tulee näkyviin.
- 3 Valitse **HP Camera** ja valitse sitten **OK**.
- 4 Näyttöön tulee varoitus, että laite ei ole skanneri. Valitse **Kyllä**.
- 5 Ota kuva napsauttamalla **Capture (Sieppaa)**.
- 6 Tallenna kuva Omat tiedostot/My Scans/<Kuluva kuukausi> -kansioon valitsemalla **Transfer (Siirrä)**.



Nyt voit muokata ja jakaa kuvia HP Photosmart Essentialin avulla. Saat lisätietoja HP Photosmart Essentialin käyttämisestä napsauttamalla **Ohje**-valikkoa.

Web-kameran asetusten muuttaminen

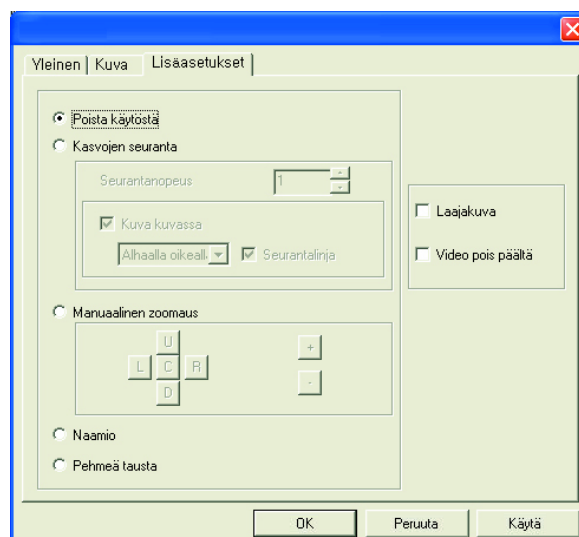
Voit muuttaa web-kameran asetuksia käyttämällä laite- ja ohjelmistosäätimiä.

Tarkennuksen muuttaminen

Kierrä web-kameran linssin ulkoreunassa olevaa tarkennusrengasta, kunnes näytössä näkyvä kuva on tarkka.

Kasvojen seurannan käyttäminen

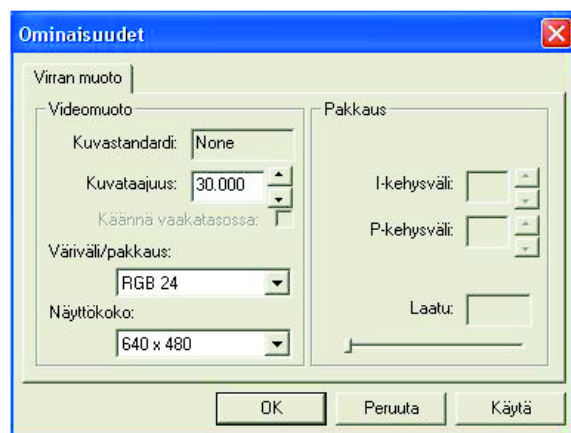
- 1 Valitse ArcSoft Videolmpressionissa tai HP Photosmart Essentialissa **Settings (Asetukset)**.
- 2 Valitse **Lisäasetukset**-välilehti.
- 3 Katso web-kameraan muutaman sekunnin ajan, jotta ohjelmisto tunnistaa kasvonpiirteesi.
- 4 Valitse **Kasvojen seuranta**.
- 5 (Valinnainen) Muuta **Seurantanopeus**-asetusta.
- 6 (Valinnainen) Ota tämä ominaisuus käyttöön valitsemalla **Kuva kuvassa** -valintaruutu. Valitse kuvan sijainti. Jos haluat tarkastella seurantaominaisuuden polttopistettä, valitse **Seurantalinja**-valintaruutu.
- 7 Valitse **OK**.



Videovirta-asetusten muuttaminen

- 1 Valitse ArcSoft Videolmpressionissa tai HP Photosmart Essentialissa **Format (Muoto)**.
- 2 Muuta ruutujen määrää sekunnissa valitsemalla **Kuvataajuus**.
- 3 Muuta värien määrää valitsemalla **Väritia/pakkaus**. Tiedostokoko pienenee, kun valitaan vähemmän värejä.
- 4 Muuta kuvan kokoa valitsemalla **Näyttökoko**.
- 5 Valitse **OK**.

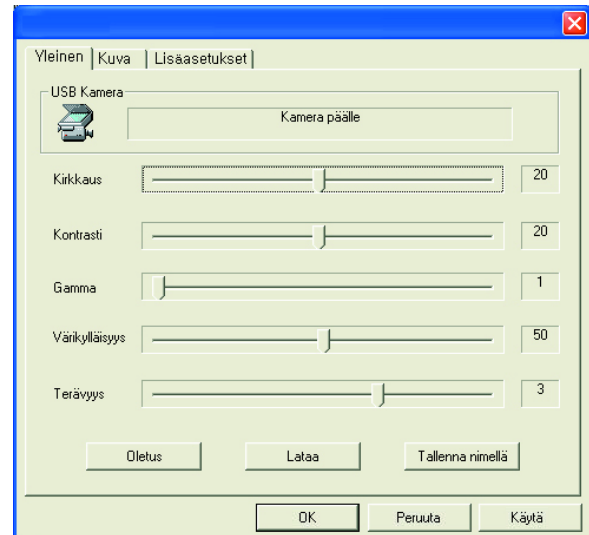
HUOMAUTUS: Jos näyttökoko on suurempi kuin 640x480, Asetukset-valintaikkunan Lisäasetukset-asetuksia ei voi muuttaa.



Yleisten asetusten muuttaminen

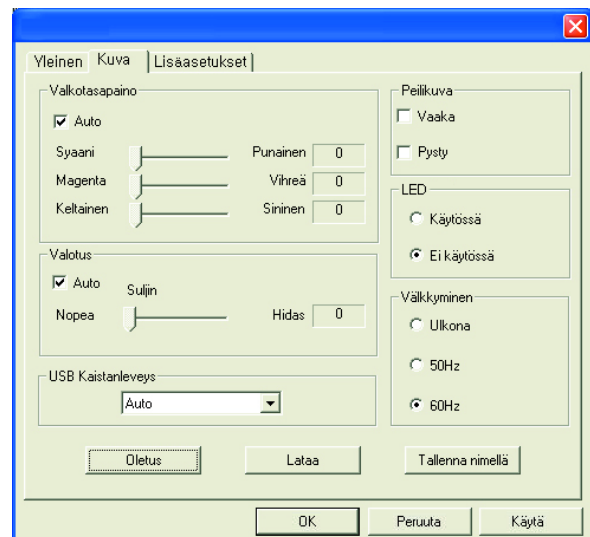
- 1 Valitse ArcSoft Videolmpressionissa tai HP Photosmart Essentialissa **Settings (Asetukset)**.
- 2 Valitse **Yleinen**-välilehti.
- 3 Muuta Kirkkaus-, Kontrasti-, Gamma-, Värikylläisyys- tai Terävyys-tasvoja vetämällä liukusäätimiä.
- 4 (Valinnainen) Tallenna asetukset ja anna niille nimi valitsemalla **Tallenna nimellä**, niin voit käyttää niitä myöhemmin uudelleen.
- 5 Valitse **OK**.

HUOMAUTUS: Voit käyttää aiemmin tallennettuja asetuksia valitsemalla **Lataa** ja valitsemalla asetuksille annetun nimen. Voit palauttaa tehdasasetukset valitsemalla **Oletus**.



Kuva-asetusten muuttaminen

- 1 Valitse ArcSoft Videolmpressionissa tai HP Photosmart Essentialissa **Settings (Asetukset)**.
- 2 Valitse **Kuva**-välilehti.
- 3 Valitse Valkotasapaino-kohdassa **Auto**-valintaruutu, niin ohjelmisto havaitsee väritasot automaattisesti. Jos poistat ruudun valinnan, muuta väritasoja manuaalisesti vetämällä liukusäätimiä.
- 4 Valitse Valotus-kohdassa **Auto**-valintaruutu, niin ohjelmisto havaitsee optimaalisen suljinnopeuden automaattisesti. Jos poistat ruudun valinnan, muuta nopeutta manuaalisesti vetämällä liukusäädintä.
- 5 Valitse USB-kaistanleveys-kohdassa **Auto**, niin ohjelmisto tunnistaa automaattisesti optimaalisen nopeuden. Jos USB-resursseja täytyy jakaa eri lisävarusteiden kesken, valitse web-kameran resursseille määrätty nopeusraja.
- 6 Määritä Peilikuva-kohdassa valitsemalla **Vaaka**- ja **Pysty**-ruudut, pyöriteätkö kuvaa.
- 7 Ota web-kameran LED-valo käyttöön valitsemalla Kohdevalo-kohdassa **Käytössä** tai poista se käytöstä valitsemalla **Ei käytössä**.

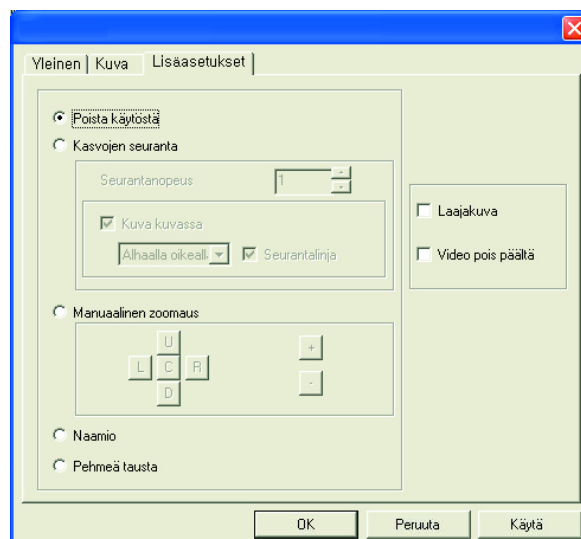


- 8 Valitse Välikyminen-kohdassa **Ulkona**, jos olet ulkona tai käytät vain luonnonvaloa. Valitse **50Hz**, jos olet muualla kuin Pohjois-Amerikassa, tai valitse **60Hz**, jos olet Pohjois-Amerikassa.
- 9 (Valinnainen) Tallenna asetukset ja anna niille nimi valitsemalla **Tallenna nimellä**, niin voit käyttää niitä myöhemmin uudelleen.
- 10 Valitse **OK**.

HUOMAUTUS: Voit käyttää aiemmin tallennettuja asetuksia valitsemalla **Lataa** ja valitsemalla asetuksille annetun nimen. Voit palauttaa tehdasasetukset valitsemalla **Oletus**.

Lisäasetusten muuttaminen

- 1 Valitse ArcSoft VideoImpressionissa tai HP Photosmart Essentialissa **Settings (Asetukset)**
- 2 Valitse **Lisäasetukset**-välilehti.
- 3 Valitse yksi seuraavista asetuksista:
 - **Poista käytöstä** -valinta poistaa käytöstä vaihtoehdot Kasvojen seuranta, Manuaalinen zoomaus, Naamio ja Pehmeä tausta.
 - **Kasvojen seuranta** määrää kameran seuraamaan kasvojesi, kun liikut. Lisätietoja on kohdassa [Kasvojen seurannan käyttäminen](#).
 - **Manuaalinen zoomaus** sallii zoomaustasojen ja -suuntien hallitsemisen.
 - **Naamio** piilottaa kuvan keskellä olevat kasvot.
 - **Pehmeä tausta** pehmentää keskellä olevien kasvojen takana olevan taustan reunoja.
- 4 (Valinnainen) Lisää tumma reunus kuvan ylä- ja alapuolelle valitsemalla **Laajakuva**-valintaruutu.
- 5 (Valinnainen) Sammuta videosaatiin valitsemalla **Video pois päältä** -valintaruutu. Kun tämä ruutu valitaan, näyttö pimenee.
- 6 Valitse **OK**.



Vianetsintä

Ongelma	Ratkaisu
Kuva on epätarkka	Tarkenna kuva kiertämällä tarkennusrengasta.
En voi ottaa kuvaa	Avaa HP Photosmart Essential -sovellus ja valitse Skannerista -vaihtoehto ennen kuvan ottamista. Lisätietoja on kohdassa Kuvan ottaminen .
Kasvojen seuranta on liian hidas tai liian nopea	Muuta Seurantanopeus -asetusta Ominaisuudet-valintaikkunan Lisäasetukset -välilehdestä. Lisätietoja on kohdassa Kasvojen seurannan käyttäminen .
Kuvassa on häiritseviä juovia	Valitse toinen Välkkyminen -asetus Ominaisuudet-valintaikkunan Kuva -välilehdestä. Lisätietoja on kohdassa Kuva-asetusten muuttaminen .
Lisäasetukset-välilehti katosi	Pienennä Näyttökoko -asetusta Ominaisuudet-valintaikkunan Virran muoto -välilehdestä. Lisäasetukset-välilehti ei ole käytettävissä, kun näyttökoko on suurempi kuin 640x480. Lisätietoja on kohdassa Videovirta-asetusten muuttaminen .
Kuva-välilehden asetuksia ei voi käyttää	Pienennä Näyttökoko -asetusta Ominaisuudet-valintaikkunan Virran muoto -välilehdestä. Kuva-välilehden asetukset eivät ole käytettävissä, kun Näyttökoko-asetukseksi on valittu 1600x1200. Lisätietoja on kohdassa Videovirta-asetusten muuttaminen .

Tarvitsetko vielä apua? Katso web-kameran mukana tulleista takuutiedoista tukipuhelinnumeroita ja WWW-sivustotietoja.

Part Number: 5991-7025