

外付けメディア カード ユーザ ガイド

© Copyright 2008 Hewlett-Packard
Development Company, L.P.

SD ロゴはその所有者の商標です。

本書の内容は、将来予告なしに変更されることがあります。HP 製品およびサービスに関する保証は、当該製品およびサービスに付属の保証規定に明示的に記載されているものに限られます。本書のいかなる内容も、当該保証に新たに保証を追加するものではありません。本書に記載されている製品情報は、日本国内で販売されていないものも含まれている場合があります。本書の内容につきましては万全を期しておりますが、本書の技術的あるいは校正上の誤り、省略に対して責任を負いかねますのでご了承ください。

初版：2008年1月

製品番号：461706-291

製品についての注意事項

このユーザ ガイドでは、ほとんどのモデルに共通の機能について説明します。一部の機能は、お使いのコンピュータで対応していない場合もあります。

目次

1 メディア カード スロットでのカードの使用（一部のモデルのみ）	
メディア カードの挿入	2
メディア カードの停止と取り出し	3
2 ExpressCard の使用	
ExpressCard の設定	4
ExpressCard の挿入	5
ExpressCard の停止と取り出し	6
索引	7

1 メディア カード スロットでのカードの使用（一部のモデルのみ）

別売のメディアカードは、データを安全に格納し、簡単にデータを共有できるカードです。これらのカードは、他のコンピュータ以外にも、デジタルメディア対応のカメラやPDAなどでよく使用されます。

お使いのコンピュータのメディアカードスロットは、以下のフォーマットのメディアカードに対応しています。

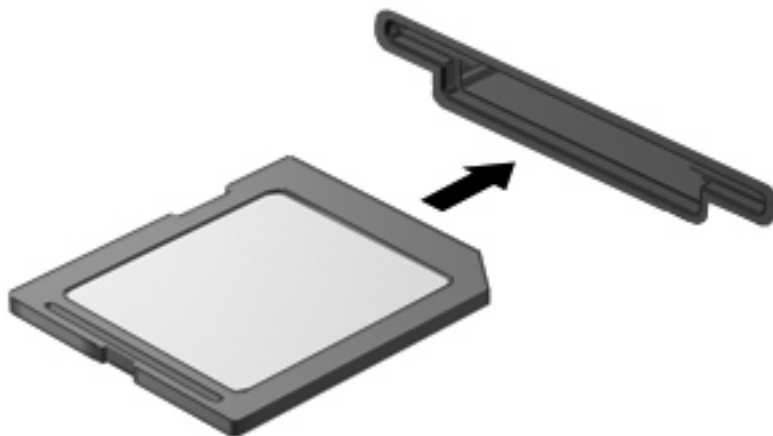
- メモリスティック（MS）
- メモリスティック PRO（MSPro）
- マルチメディアカード（MMC）
- Secure Digital（SD）メモリカード
- xD ピクチャカード（XD）
- xD ピクチャカード（XD）タイプH
- xD ピクチャカード（XD）タイプM

メディアカードの挿入

△ **注意：** メディアカードまたはコンピュータの損傷を防ぐため、メディアスロットにはどのような種類のアダプタも挿入しないでください。

注意： メディアカードコネクタの損傷を防ぐため、メディアカードの挿入時に必要以上の力を加えないでください。

1. メディアカードのラベルを上にし、コネクタをコンピュータ側に向けて持ちます。
2. カードをメディアカードスロットに挿入し、しっかりはまるまでカードを押し込みます。



デバイスが検出されると音が鳴り、場合によっては使用可能なオプションのメニューが表示されます。

メディアカードの停止と取り出し

△ **注意：** データの消失やシステムの応答停止を防ぐため、メディアカードを取り出す前にメディアカードを停止してください。

1. 情報を保存し、メディアカードに関連するすべてのプログラムを閉じます。

☞ **注記：** データ転送を停止するには、オペレーティングシステムの[コピーしています]ウィンドウで[キャンセル]をクリックします。

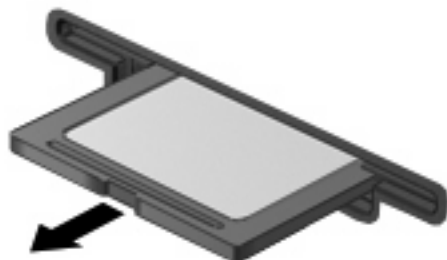
2. メディアカードを停止します。

- a. タスクバーの右端にある通知領域の[ハードウェアの安全な取り外し]アイコンをダブルクリックします。

☞ **注記：** [ハードウェアの安全な取り外し]アイコンを表示するには、通知領域の[隠れているインジケータを表示します]アイコン ([<]または[<<]) をクリックします。

- b. 一覧からメディアカード名をクリックします。
- c. [停止]をクリックし、[OK]をクリックします。

3. メディアカードをスロットから取り出します。



2 ExpressCard の使用

ExpressCard は、ExpressCard スロットに挿入する高性能な PC カードです。

標準の PC カードと同様に、ExpressCard は PCMCIA (Personal Computer Memory Card International Association) の仕様に準拠しています。

ExpressCard の設定

デバイスに必要なソフトウェアのみをインストールしてください。ExpressCard に付属のマニュアルにデバイス ドライバをインストールするように記載されている場合は、次のようにします。

- お使いのオペレーティング システム用のデバイス ドライバだけをインストールしてください。
- ExpressCard の製造販売元が他のソフトウェア (カード サービス、ソケット サービス、イネーブラなど) を提供していても、それらをインストールしないでください。

ExpressCard の挿入

△ **注意：** お使いのコンピュータおよび外付けメディア カードの損傷を防ぐため、PC カードを ExpressCard スロットに挿入しないでください。

注意： PC カードコネクタの損傷を防ぐため、以下の点に注意してください。

ExpressCard カードを挿入するときには、必要以上の力を加えないでください。

ExpressCard カードが挿入されているときは、コンピュータを動かしたり移動したりしないでください。

ExpressCard スロットには保護用カードが挿入されている場合があります。保護用カードを取り外すには、以下の手順で操作します。

1. 保護用カードを押し込んで (1)、ロックを解除します。
2. 保護用カードをスロットから引き出します (2)。



ExpressCard を挿入するには、以下の手順で操作します。

1. カードのラベルを上にし、コネクタをコンピュータ側に向けて持ちます。
2. カードを ExpressCard スロットに挿入し、しっかり装着されるまで押し込みます。



デバイスが検出されると音が鳴り、場合によっては使用可能なオプションのメニューが表示されます。

📖 **注記：** 初めて ExpressCard を挿入した場合は、タスクバーの右端の通知領域に[デバイス ドライバ ソフトウェアをインストールしています]というメッセージが表示されます。

📖 **注記：** 装着されている ExpressCard は、使用されていなくても電力を消費します。節電するには、使用していない ExpressCard を停止するか、取り出してください。

ExpressCard の停止と取り出し

△ **注意：** データの消失やシステムの応答停止を防ぐため、ExpressCard を取り出す前に ExpressCard を停止してください。

1. 情報を保存し、ExpressCard に関連するすべてのプログラムを閉じます。

☞ **注記：** データ転送を停止するには、オペレーティング システムの[コピーしています]ウィンドウで[キャンセル]をクリックします。

2. ExpressCard を停止するには、以下の手順で操作します。

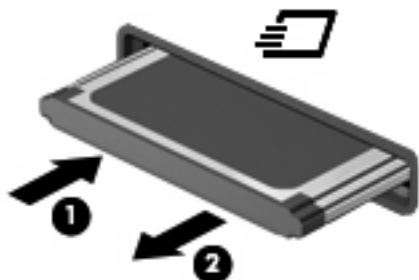
- a. タスクバーの右端にある通知領域の[ハードウェアの安全な取り外し]アイコンをダブルクリックします。

☞ **注記：** [ハードウェアの安全な取り外し]アイコンを表示するには、通知領域の[隠れているインジケータを表示します]アイコン（[<]または[<<]）をクリックします。

- b. 一覧から ExpressCard 名をクリックします。
- c. [停止]をクリックし、[OK]をクリックします。

3. ExpressCard の固定を解除して取り出すには、以下の手順で操作します。

- a. ExpressCard をゆっくり押し込んで (1)、ロックを解除します。
- b. ExpressCard をスロットから引き出します (2)。



索引

E

ExpressCard

設定 4

挿入 5

定義 4

停止 6

取り出し 6

保護用カードの取り出し 5

ExpressCard の設定 4

め

メディア カード

挿入 2

定義 1

停止 3

取り出し 3

