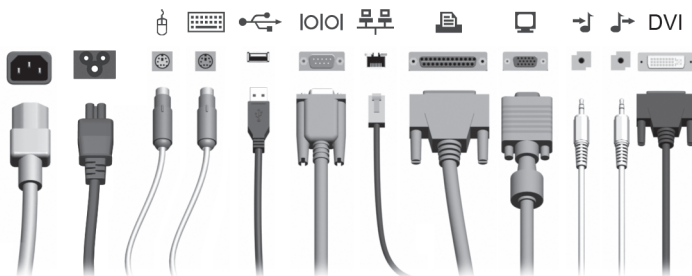


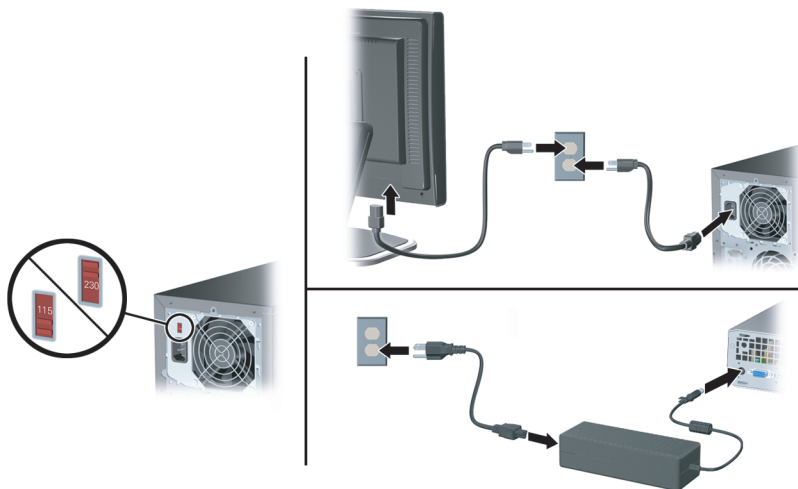
# 1



# 2



# 3



4



# คู่มือการติดตั้งอย่างรวดเร็วและการเริ่มต้นการใช้งาน Business PC

© Copyright 2007 Hewlett-Packard Development Company, L.P. ข้อมูลที่ประกอบในที่นี้อาจเปลี่ยนแปลงได้โดยไม่ต้องแจ้งให้ทราบ

Microsoft, Windows และ Windows Vista เป็นเครื่องหมายการค้าหรือเครื่องหมายการค้าจดทะเบียนของ Microsoft Corporation ในสหรัฐอเมริกาและหรือประเทศ/พื้นที่อื่น

การรับประกันของผลิตภัณฑ์และบริการของ HP จะปรากฏอยู่ในประกาศการรับประกันอย่างชัดเจนที่จัดส่งให้พร้อมกับผลิตภัณฑ์และบริการดังกล่าวเท่านั้น ข้อความในที่นี้จะไม่มีผลเป็นการรับประกันเพิ่มเติมใดๆ ทั้งสิ้น HP จะไม่รับผิดชอบต่อความผิดพลาดหรือการขาดหายของข้อมูลด้านเทคนิคหรือเนื้อหาของเอกสารนี้

เอกสารนี้ประกอบไปด้วยข้อมูลเฉพาะซึ่งได้รับการคุ้มครองโดยลิขสิทธิ์ ห้ามนำเอกสารนี้และบางส่วนของเอกสารนี้ไปทำการถ่ายเอกสาร ทำซ้ำ หรือแปลไปเป็นภาษาอื่นๆ โดยไม่ได้รับอนุญาตจาก Hewlett-Packard Company

คู่มือการติดตั้งอย่างรวดเร็วและการเริ่มต้นการใช้งาน

Business PC

พิมพ์ครั้งที่สอง (ตุลาคม 2007)

หมายเลขเอกสาร: 451270-282

## เกี่ยวกับคู่มือนี้

### การเข้าใช้งานคู่มือผู้ใช้และ HP Insight Diagnostics

คู่มือผู้ใช้ของ HP และ HP Insight Diagnostics มีให้ใช้งานได้บนฮาร์ดไดรฟ์ (บางรุ่น) และยังมีอยู่ที่ <http://www.hp.com/support>

การเข้าใช้งานคู่มือผู้ใช้ HP:

▲ เลือก **Start > All Programs > HP User Manuals**

ในการเข้าใช้ HP Insight Diagnostics:

▲ โปรดดู *การเข้าใช้ HP Insight Diagnostics* ในคู่มือนี้

### ประกาศ

- ⚠ **คำเตือน!** ข้อความในลักษณะนี้หมายถึงการไม่ปฏิบัติตามอาจเป็นผลให้เกิดการบาดเจ็บหรือเสียชีวิต
- ⚠ **ข้อควรระวัง:** ข้อความในลักษณะนี้หมายถึงการไม่ปฏิบัติตามอาจเป็นผลให้เกิดความเสียหายต่ออุปกรณ์หรือสูญเสียข้อมูล
- 📖 **หมายเหตุ:** ข้อความที่ปรากฏในลักษณะนี้หมายถึงข้อมูลเพิ่มเติมที่สำคัญ



---

# สารบัญ

## คู่มือการติดตั้งอย่างรวดเร็วและการเริ่มต้นการใช้งาน

การติดตั้งและปรับแต่งซอฟต์แวร์ .....	1
การติดตั้งระบบปฏิบัติการ .....	1
การดาวน์โหลดโอเอสของ Microsoft Windows .....	1
การติดตั้งหรืออัปเดตไดรเวอร์ของอุปกรณ์ .....	2
การปรับแต่งการแสดงผลของจอภาพ .....	2
การป้องกันซอฟต์แวร์ .....	2
HP Backup and Recovery Manager .....	2
HP Insight Diagnostics .....	3
การเข้าใช้ HP Insight Diagnostics .....	3
แท็บ Survey .....	4
แท็บ Test .....	5
แท็บ Status .....	6
แท็บ Log .....	6
แท็บ Help .....	6
การบันทึกและการพิมพ์ข้อมูลใน HP Insight Diagnostics .....	7
การดาวน์โหลดเวอร์ชันล่าสุดของยูทิลิตี้ HP Insight Diagnostics .....	7
การปิดเครื่องคอมพิวเตอร์ .....	8
การค้นหาข้อมูลเพิ่มเติม .....	8
การเข้าใช้งานคู่มือผู้ใช้ .....	8
ก่อนที่จะติดต่อฝ่ายสนับสนุนด้านเทคนิค .....	9
คำแนะนำ .....	10
การแก้ไขปัญหาเบื้องต้น .....	11
การแก้ปัญหาทั่วไป .....	11
การแก้ไขปัญหาในการติดตั้งฮาร์ดแวร์ .....	15
การแปลความหมายของสัญญาณไฟวินิจฉัยการ POST ที่แผงด้านหน้า และรหัสเสียง .....	17





# คู่มือการติดตั้งอย่างรวดเร็วและการเริ่มต้นการใช้งาน

## การติดตั้งและปรับแต่งซอฟต์แวร์

- ☒ **หมายเหตุ:** หากจัดส่งคอมพิวเตอร์พร้อมกับโปรแกรม Windows Vista ที่ติดตั้งไว้ในเครื่อง เครื่องจะพร้อมให้คุณลงทะเบียนคอมพิวเตอร์กับ HP Total Care ก่อนติดตั้งระบบปฏิบัติการ คุณจะเห็นภาพยนตร์ฉบับย่อตามด้วยแบบฟอร์มการลงทะเบียนออนไลน์ กรอกรายละเอียดในแบบฟอร์ม คลิกปุ่ม **เริ่มต้น** และทำตามคำแนะนำบนหน้าจอ
- △ **ข้อควรระวัง:** อย่าติดตั้งฮาร์ดแวร์เพิ่มเติมหรือฮาร์ดแวร์ที่เป็นอุปกรณ์เสริมเข้ากับเครื่องคอมพิวเตอร์ของคุณจนกว่าจะมีการติดตั้งระบบปฏิบัติการโดยสมบูรณ์ เพราะอาจก่อให้เกิดข้อผิดพลาด และอาจทำให้การติดตั้งระบบปฏิบัติการไม่เป็นไปอย่างถูกต้อง
- ☒ **หมายเหตุ:** โปรดแน่ใจว่า มีช่องเว้นว่าง 10.2 ซม. (4 นิ้ว) ที่ด้านหลังของเครื่องและด้านบนของจอภาพเพื่อให้อากาศถ่ายเทได้สะดวก

## การติดตั้งระบบปฏิบัติการ

- เมื่อคุณเปิดเครื่องคอมพิวเตอร์ในครั้งแรก ระบบปฏิบัติการจะถูกติดตั้งโดยอัตโนมัติ ขั้นตอนนี้จะใช้เวลาประมาณ 5-10 นาทีขึ้นอยู่กับระบบปฏิบัติการที่กำลังติดตั้งให้อ่านและปฏิบัติตามคำแนะนำที่แสดงบนจอภาพอย่างรอบคอบเพื่อทำการติดตั้งให้เสร็จสมบูรณ์
- △ **ข้อควรระวัง:** เมื่อการติดตั้งโดยอัตโนมัติเริ่มต้นขึ้น อย่าปิดเครื่องคอมพิวเตอร์จนกว่าขั้นตอนนี้จะเสร็จสมบูรณ์ การปิดเครื่องคอมพิวเตอร์ในระหว่างขั้นตอนการติดตั้งอาจก่อให้เกิดความเสียหายต่อซอฟต์แวร์ที่รันเครื่องคอมพิวเตอร์หรือทำให้การติดตั้งเป็นไปโดยไม่เหมาะสม
  - ☒ **หมายเหตุ:** หากมีระบบปฏิบัติการมากกว่าหนึ่งภาษาอยู่บนฮาร์ดไดรฟ์ของเครื่องคอมพิวเตอร์ ขั้นตอนการติดตั้งอาจใช้เวลานานถึง 60 นาที

หากคอมพิวเตอร์ของคุณไม่ได้มาพร้อมกับระบบปฏิบัติการของ Microsoft เนื้อหาบางส่วนของเอกสารนี้อาจไม่สามารถนำไปใช้ ข้อมูลเพิ่มเติมสามารถดูได้จากวิธีใช้แบบออนไลน์ หลังจากที่คุณติดตั้งระบบปฏิบัติการเสร็จเรียบร้อยแล้ว

## การดาวน์โหลดอัปเดตของ Microsoft Windows

1. ในการตั้งค่าการเชื่อมต่ออินเทอร์เน็ต ให้คลิก **Start > Internet Explorer** แล้วปฏิบัติตามคำแนะนำบนหน้าจอ
2. เมื่อเชื่อมต่ออินเทอร์เน็ตเรียบร้อยแล้ว ให้คลิกปุ่ม **Start**
3. เลือกเมนู **All Programs**
4. คลิกลิงค์ **Windows Update**

ใน Windows Vista หน้าจอ **Windows Update** จะปรากฏขึ้น คลิก **view available updates** และดูให้แน่ใจว่าได้เลือกอัปเดตที่สำคัญทั้งหมดแล้ว คลิกปุ่ม **ติดตั้ง** และทำตามคำแนะนำบนหน้าจอ

ใน Windows XP คุณจะไปยัง **เว็บไซต์ Microsoft Windows Update** หากคุณเห็นหน้าต่างป๊อปอัพหนึ่งบานหรือหลายบานที่ถามว่าคุณต้องการติดตั้งโปรแกรมจาก <http://www.microsoft.com> หรือไม่ คลิก **ใช่** เพื่อติดตั้งโปรแกรม ปฏิบัติตามขั้นตอนบนเว็บ

ไซต์ของ Microsoft เพื่อทำการสแกนการอัปเดตและติดตั้ง โปรแกรมอัปเดตที่สำคัญและ Service Packs

ขอแนะนำให้คุณติดตั้งโปรแกรมอัปเดตที่สำคัญทั้งหมดและ Service Packs

5. หลังจากติดตั้งอัปเดตเรียบร้อยแล้ว Windows จะขอให้คุณรีบูตเครื่อง ควรตรวจสอบให้แน่ใจว่าคุณได้บันทึกไฟล์หรือเอกสารใดๆ ที่คุณอาจเปิดไว้ จากนั้นให้เลือก **ใช่** เพื่อรีบูตเครื่อง

## การติดตั้งหรืออัปเดตไดรเวอร์ของอุปกรณ์

เมื่อติดตั้งอุปกรณ์ฮาร์ดแวร์เพิ่มเติมหลังจากติดตั้งระบบปฏิบัติการเสร็จแล้ว คุณยังจะต้องติดตั้งไดรเวอร์สำหรับแต่ละอุปกรณ์ด้วย

หากคอมพิวเตอร์ให้คุณระบุไดเรกทอรี i386 ให้แทนที่การระบุเส้นทางด้วย C:\i386 หรือใช้ปุ่ม **Browse** ในไดอะล็อกบ็อกซ์ เพื่อค้นหาไฟล์ไดรเวอร์ i386 ซึ่งจะเป็นการระบุระบบปฏิบัติการที่เหมาะสมกับไดรเวอร์

รับซอฟต์แวร์สนับสนุนล่าสุด ซึ่งรวมถึงซอฟต์แวร์สนับสนุนสำหรับระบบปฏิบัติการของคุณ ได้จาก <http://www.hp.com/support> เลือกประเทศ/พื้นที่และภาษาของคุณ เลือก **Download drivers and software** ป้อนหมายเลขรุ่นของคอมพิวเตอร์ และกด **Enter**

## การปรับแต่งการแสดงผลของจอภาพ

หากคุณต้องการ คุณสามารถเลือกหรือเปลี่ยนรุ่นของจอแสดงผล อัตราการรีเฟรช ความละเอียดของหน้าจอ การตั้งค่าสี ขนาดอักษร และการตั้งค่าการจัดการพลังงาน คุณทำได้ด้วยการคลิกขวาที่เดสก์ทอปของ Windows คลิก **Personalize** ใน Windows Vista หรือ **Properties** ใน Windows XP เพื่อเปลี่ยนแปลงการตั้งค่าการแสดงผล สำหรับข้อมูลเพิ่มเติม โปรดดูที่เอกสารประกอบออนไลน์ที่มาพร้อมกับชุดคู่มือการตั้งค่าฟอนต์ หรือเอกสารที่มาพร้อมกับจอคอมพิวเตอร์ของคุณ

## การป้องกันซอฟต์แวร์

เพื่อป้องกันการสูญหายหรือเสียหายของซอฟต์แวร์ โปรดเก็บสำรองข้อมูลของซอฟต์แวร์ระบบ แอปพลิเคชัน และไฟล์ที่เกี่ยวข้องทั้งหมดที่อยู่บนฮาร์ดไดรฟ์ โปรดดูเอกสารของระบบปฏิบัติการหรือคู่มือที่สำรองข้อมูล เพื่อดูคำแนะนำเกี่ยวกับการสำรองไฟล์ข้อมูลของคุณ

## HP Backup and Recovery Manager

HP Backup and Recovery Manager เป็นแอปพลิเคชันที่ใช้ได้ง่าย และมีประโยชน์ที่อนุญาตให้คุณสำรองข้อมูลและเรียกคืนฮาร์ดไดรฟ์หลักบนคอมพิวเตอร์ แอปพลิเคชันที่ทำงานภายใน Windows เพื่อสร้างการสำรองข้อมูลของ Windows แอปพลิเคชันทั้งหมด และไฟล์ข้อมูลทั้งหมด คุณอาจกำหนดเวลาให้เครื่องทำการสำรองข้อมูลให้โดยอัตโนมัติ หรือเลือกทำการสำรองด้วยตัวเอง ไฟล์ที่สำคัญสามารถจัดเก็บแยกต่างหากจากการสำรองข้อมูลปกติ

HP Backup and Recovery Manager ที่ติดตั้งไว้ล่วงหน้าบน Recovery Partition ของฮาร์ดไดรฟ์


จุดการกู้คืนและการสำรองไฟล์สามารถทำการคัดลอกลงแผ่นซีดีหรือแผ่นดีวีดี ขณะที่การสำรองข้อมูลทั้งหมดสามารถคัดลอกไปยังเทปหรือฮาร์ดดิสก์ตัวที่สอง

HP ขอแนะนำให้คุณสร้างชุดแผ่นดิสก์สำหรับการเรียกคืนขั้นต้นหลังจากใช้คอมพิวเตอร์ และกำหนดเวลาสำรองข้อมูลแบบ Recovery Point โดยอัตโนมัติอย่างสม่ำเสมอ

ในการสร้างชุดแผ่นดิสก์สำหรับการเรียกคืน:


1. คลิก **Start > HP Backup and Recovery > HP Backup and Recovery Manager** เพื่อเปิด Backup and Recovery Wizard และคลิก **Next**
2. เลือก **Create a set of recovery discs (Recommended)** และคลิก **Next**.
3. ปฏิบัติตามคำแนะนำในวีซาร์ต

สำหรับข้อมูลเพิ่มเติมเกี่ยวกับการใช้ HP Backup and Recovery Manager โปรดดูที่ *คู่มือผู้ใช้ตัวจัดการการสำรองและการเรียกข้อมูลคืน* ด้วยการเลือก **Start > HP Backup and Recovery > HP Backup and Recovery Manager Manual**

 **หมายเหตุ:** คุณสามารถสั่งซื้อชุดแผ่นดิสก์สำหรับการเรียกคืนได้จาก HP ด้วยการติดต่อฝ่ายบริการสนับสนุนของ HP ทางโทรศัพท์ ไปที่เว็บไซต์ต่อไปนี้ เลือกประเทศ/พื้นที่ของคุณ และคลิกที่ลิงค์ **Technical support after you buy** ได้หัวข้อ **Call HP** เพื่อรับหมายเลขโทรศัพท์ของฝ่ายบริการสนับสนุนของประเทศ/พื้นที่ของคุณ

[http://welcome.hp.com/country/us/en/wwcontact\\_us.html](http://welcome.hp.com/country/us/en/wwcontact_us.html)

## HP Insight Diagnostics


 **หมายเหตุ:** HP Insight Diagnostics จะรวมอยู่ในแผ่นซีดีที่จัดส่งไปพร้อมกับคอมพิวเตอร์บางรุ่น

ยูทิลิตี้ HP Insight Diagnostics ช่วยให้คุณสามารถดูข้อมูลเกี่ยวกับการกำหนดค่าฮาร์ดแวร์ของคอมพิวเตอร์ และทำการทดสอบวินิจฉัยฮาร์ดแวร์ในระบบย่อยของคอมพิวเตอร์ ยูทิลิตี้นี้จะช่วยให้ขั้นตอนการระบุอย่างมีประสิทธิภาพ การวินิจฉัย และการแยกปัญหาฮาร์ดแวร์ กระทำได้ง่ายขึ้น

แท็บ Survey จะแสดงขึ้นเมื่อคุณเรียกใช้ยูทิลิตี้ HP Insight Diagnostics แท็บนี้จะแสดงการกำหนดค่าปัจจุบันของคอมพิวเตอร์ จากแท็บ Survey จะสามารถเข้าสู่ประเภทข้อมูลหลายกลุ่มเกี่ยวกับคอมพิวเตอร์นั้น แท็บอื่นๆ จะให้ข้อมูลเพิ่มเติม รวมถึงตัวเลือกการทดสอบวินิจฉัยและผลลัพธ์การทดสอบ ข้อมูลในแต่ละหน้าจอของยูทิลิตี้จะสามารถบันทึกเป็นไฟล์ html และจัดเก็บลงในดิสเก็ตต์หรือ USB HP Drive Key ได้

ใช้ HP Insight Diagnostics เพื่อตรวจสอบว่าอุปกรณ์ทั้งหมดที่ติดตั้งในระบบคอมพิวเตอร์มีการรับรู้ภายในระบบและทำงานอย่างถูกต้อง การรันการทดสอบเป็นสิ่งที่คุณเลือกปฏิบัติได้ แต่ขอแนะนำให้คุณกระทำทุกครั้งที่ติดตั้งหรือเชื่อมต่ออุปกรณ์ใหม่

คุณควรทำการทดสอบ บันทึกผลการทดสอบ และพิมพ์ออกมาเพื่อให้มีรายงานฉบับพิมพ์พร้อมๆ ก่อนที่จะติดต่อฝ่ายบริการสนับสนุนลูกค้า

 **หมายเหตุ:** HP Insight Diagnostics อาจตรวจไม่พบอุปกรณ์ของบริษัทอื่น

## การเข้าใช้ HP Insight Diagnostics

ในการเข้าใช้ HP Insight Diagnostics คุณต้องสร้างชุดแผ่นดิสก์สำหรับการเรียกคืน แล้วบูตแผ่นซีดีที่มียูทิลิตี้นี้ คุณยังสามารถดาวน์โหลดได้จาก <http://www.hp.com> ดู [การดาวน์โหลดเวอร์ชันล่าสุดของยูทิลิตี้ HP Insight Diagnostics ในหน้า 7](#) สำหรับข้อมูลเพิ่มเติม



**หมายเหตุ:** HP Insight Diagnostics จะรวมเป็นส่วนหนึ่งของชุดแผ่นดิสก์สำหรับการเรียกคืนที่จัดส่งไปพร้อมกับคอมพิวเตอร์บางรุ่น

หากคุณได้สร้างชุดแผ่นดิสก์สำหรับการเรียกคืน ให้เริ่มต้นที่ขั้นตอนที่ 4

1. คลิก **Start > HP Backup and Recovery > HP Backup and Recovery Manager** เพื่อเปิด Backup and Recovery Wizard และคลิก **Next**
2. เลือก **Create a set of recovery discs (Recommended)** และคลิก **Next**.
3. ให้ทำตามคำแนะนำในเวิร์ดเพื่อสร้างชุดแผ่นดิสก์สำหรับการเรียกคืน
4. ใช้ Windows Explorer เพื่อค้นหาชุดแผ่นดิสก์สำหรับการเรียกคืน สำหรับแผ่นซีดีด้วยไดเรกทอรี **compaq\hpdiaqs**
5. ขณะที่คอมพิวเตอร์เปิดอยู่ ให้ใส่ แผ่นซีดีลงใน ไดรฟ์ออปติคัลของคอมพิวเตอร์
6. ปิดระบบปฏิบัติการและปิดเครื่องคอมพิวเตอร์
7. เปิดเครื่องคอมพิวเตอร์ ระบบจะบูตจากแผ่นซีดี



**หมายเหตุ:** หากระบบไม่บูตจากแผ่นซีดีในไดรฟ์ออปติคัล ท่านอาจจำเป็นต้องเปลี่ยนลำดับการบูตในยูทิลิตี้การตั้งค่าคอมพิวเตอร์ (F10) เพื่อให้ระบบพยายามบูตจากไดรฟ์ออปติคัลก่อนบูตจากฮาร์ดไดรฟ์ โปรดดูรายละเอียดเพิ่มเติมใน *คู่มือยูทิลิตี้การตั้งค่าคอมพิวเตอร์ (F10)*

8. เลือกภาษาที่เหมาะสม และคลิก **Continue**



**หมายเหตุ:** ขอแนะนำให้คุณยอมรับเป็นพิมพ์ตามที่กำหนดเป็นค่าดีฟอลต์สำหรับภาษาของคุณ เว้นแต่คุณจะต้องการทดสอบเป็นพิมพ์เฉพาะ

9. ในหน้า ข้อตกลงเรื่องการอนุญาตใช้สำหรับผู้ใช้ คลิกที่ **Agree** หากคุณยินยอมในเงื่อนไขยูทิลิตี้ HP Insight Diagnostics จะถูกเรียกทำงานพร้อมกับมีแท็บ Survey แสดงขึ้น

## แท็บ Survey

แท็บ **Survey** จะแสดงข้อมูลการกำหนดค่าสำคัญของระบบ

ในส่วน **View level** คุณสามารถเลือกมุมมอง **Summary** เพื่อดูข้อมูลการกำหนดค่าบางอย่าง หรือเลือกมุมมอง **Advanced** เพื่อดูข้อมูลทั้งหมดในประเภทที่เลือก

ในส่วน **Category** คุณสามารถเลือกให้แสดงผลข้อมูลต่อไปนี้:

**All** — แสดงรายการประเภทข้อมูลหลายกลุ่มเกี่ยวกับคอมพิวเตอร์นั้น

**Overview** — แสดงรายการข้อมูลทั่วไปเกี่ยวกับคอมพิวเตอร์ของคุณ

**สถาปัตยกรรม** — ให้ข้อมูล BIOS ระบบ และอุปกรณ์ PCI

**Asset Control** — แสดงชื่อผลิตภัณฑ์ แท็กสินทรัพย์ หมายเลขซีเรียลระบบ และข้อมูลโปรเซสเซอร์

**Communication** — แสดงข้อมูลเกี่ยวกับการตั้งค่าพอร์ตขนาน (LPT) และพอร์ตอนุกรม (COM) ของคอมพิวเตอร์ รวมถึงข้อมูลเน็ตเวิร์กคอนโทรลเลอร์ และ USB

**Graphics** — แสดงข้อมูลเกี่ยวกับคอนโทรลเลอร์แสดงผลกราฟิกของคอมพิวเตอร์

**Input Devices** — แสดงข้อมูลเกี่ยวกับแป้นพิมพ์ เมาส์ และอุปกรณ์อินพุทอื่นๆ

**Memory** — แสดงข้อมูลเกี่ยวกับหน่วยความจำในคอมพิวเตอร์ ซึ่งรวมถึงสล็อตหน่วยความจำบนเมนบอร์ดและโมดูลหน่วยความจำที่ติดตั้ง

**Miscellaneous** — แสดงข้อมูลรุ่นของ HP Insight Diagnostics ข้อมูลหน่วยความจำกำหนดค่าคอมพิวเตอร์ (CMOS) ข้อมูลเมนบอร์ด และข้อมูล BIOS การจัดการระบบ

**Storage** — แสดงข้อมูลเกี่ยวกับสื่อจัดเก็บข้อมูลที่เชื่อมต่อกับคอมพิวเตอร์ ซึ่งรวมถึงดิสก์ทั้งหมดที่ติดตั้ง ดิสเก็ตต์ไดรฟ์ และไดรฟ์ออปติคัล

**System** — แสดงข้อมูลเกี่ยวกับรุ่นของคอมพิวเตอร์ โปรเซสเซอร์ เครื่องเคื่อง และ BIOS รวมถึงลำโพงภายในและข้อมูลบัส PCI

## แท็บ Test

แท็บ Test ช่วยให้คุณสามารถเลือกทดสอบส่วนต่างๆ ของระบบได้ อีกทั้งสามารถเลือกประเภทและโหมดของการทดสอบได้

โหมดการทดสอบมีให้เลือกสองโหมดคือ:

- **Quick Test** — แสดงสคริปต์ที่กำหนดไว้ล่วงหน้า เมื่อมีการทดสอบตัวอย่างของส่วนประกอบฮาร์ดแวร์แต่ละชิ้น และไม่ต้องมีการแทรกแซงจากผู้ใช้ ไม่ว่าในโหมด Unattended หรือ Interactive
- **Complete Test** — แสดงสคริปต์ที่กำหนดไว้ล่วงหน้า โดยที่ส่วนประกอบฮาร์ดแวร์แต่ละชิ้นจะถูกทดสอบอย่างเต็มที่ ยังมีการทดสอบอีกหลายแบบให้เลือกได้ในโหมด Interactive แต่จำเป็นต้องได้รับการแทรกแซงจากผู้ใช้
- **Custom Test** — ให้ความยืดหยุ่นมากที่สุดสำหรับการควบคุมการทดสอบระบบ โหมด Custom Test ช่วยให้คุณสามารถเลือกอุปกรณ์ การทดสอบ และพารามิเตอร์การทดสอบที่จะใช้ ได้เป็นการเฉพาะ

โหมดการทดสอบมีให้เลือกสองโหมดสำหรับการทดสอบแต่ละประเภท:

- **Interactive Mode** — ให้การควบคุมขั้นตอนการทดสอบได้สูงสุด ซอฟต์แวร์วินิจฉัยจะให้คุณป้อนข้อมูลระหว่างการทดสอบที่ต้องการการตอบสนองจากคุณ คุณยังอาจตรวจสอบได้ว่าการทดสอบนั้นผ่านหรือไม่ผ่าน
- **Unattended Mode** — ไม่แสดงการแจ้งและไม่ต้องการข้อมูลจากคุณ ในกรณีที่พบข้อผิดพลาด จะปรากฏข้อความระบุถึงข้อผิดพลาดหลังจากที่การทดสอบเสร็จสิ้นลง

ในการเริ่มต้นการทดสอบ:

1. เลือกแท็บ Test
2. เลือกแท็บชนิดของการทดสอบที่คุณต้องการรัน: **Quick**, **Complete** หรือ **Custom**
3. เลือก **Test Mode: Interactive** หรือ **Unattended**
4. เลือกวิธีการสั่งการทดสอบที่คุณต้อง โดยมีแบบ **Number of Loops** หรือ **Total Test Time** เมื่อเลือกรันการทดสอบตามลำดับการวนที่ระบุ ให้ป้อนจำนวนการวนที่จะดำเนินการ หากคุณต้องการให้การวินิจฉัยทดสอบตามช่วงเวลาทีระบุ ให้ป้อนจำนวนเวลาเป็นนาที
5. หากคุณเลือกทำการทดสอบแบบ Quick Test หรือ Complete Test ให้เลือกอุปกรณ์ที่ต้องการทดสอบจากรายการ  
ดรอปราวน์ หากคุณเลือกทำการทดสอบแบบ Custom Test ให้คลิกปุ่ม **Expand** และเลือกอุปกรณ์ที่ต้องการทดสอบ หรือคลิกปุ่ม **Check All** เพื่อเลือกอุปกรณ์ทั้งหมด

6. คลิกปุ่ม **Begin Testing** ที่มุมขวาล่างของหน้าจอเพื่อเริ่มต้นการทดสอบ แท็บ **Status** ซึ่งช่วยให้คุณตรวจสอบความคืบหน้าของการทดสอบ จะแสดงขึ้นโดยอัตโนมัติระหว่างขั้นตอนการทดสอบ เมื่อการทดสอบเสร็จสิ้น แท็บ **Status** จะแสดงว่าอุปกรณ์ผ่านหรือไม่ผ่าน
7. หากตรวจพบข้อผิดพลาด ให้ไปที่แท็บ **Log** และคลิกที่ **Error Log** เพื่อแสดงข้อมูลเพิ่มเติม โดยละเอียดและมาตรการที่แนะนำ

## แท็บ Status

แท็บ **Status** จะแสดงสถานะของการทดสอบที่เลือก ประเภทของการทดสอบที่ดำเนินการ (**Quick, Complete** หรือ **Custom**) จะแสดงขึ้นเช่นกัน แถบความคืบหน้าหลักจะแสดงเปอร์เซ็นต์ที่ทำได้เสร็จของชุดการทดสอบปัจจุบัน ขณะที่อยู่ระหว่างการทดสอบ ปุ่ม **Cancel Testing** จะแสดงขึ้นเพื่อให้ใช้ในกรณีที่คุณต้องการยกเลิกการทดสอบ

หลังจากทดสอบเสร็จสิ้น ปุ่ม **Cancel Testing** จะถูกแทนที่ด้วยปุ่ม **Retest** ปุ่ม **Retest** จะทดสอบชุดการทดสอบล่าสุดอีกครั้ง วิธีนี้ช่วยให้คุณสามารถทำการทดสอบซ้ำโดยไม่ต้องป้อนข้อมูลอีกครั้งในแท็บ **Test**

แท็บ **Status** ยังจะแสดง:

- อุปกรณ์ที่ถูกทดสอบ
- สถานะของการทดสอบ (กำลังทดสอบ ผ่านหรือไม่ผ่าน) ของแต่ละอุปกรณ์ที่ทำการทดสอบ
- ความคืบหน้าโดยรวมของการทดสอบสำหรับทุกอุปกรณ์ที่กำลังทำการทดสอบ
- ความคืบหน้าของการทดสอบสำหรับแต่ละอุปกรณ์ที่กำลังทำการทดสอบ
- เวลาทดสอบที่ใช้สำหรับแต่ละอุปกรณ์ที่กำลังทำการทดสอบ

## แท็บ Log

แท็บ **Log** มีแท็บ **Test Log** และแท็บ **Error Log** อยู่ภายใน

**Test Log** จะแสดงการทดสอบทั้งหมดที่ดำเนินการไปแล้ว จำนวนครั้งของการดำเนินการ จำนวนครั้งที่การทดสอบล้มเหลว และเวลาที่ใช้ในการทดสอบแต่ละครั้งจนเสร็จสิ้น ปุ่ม **Clear Test Log** จะลบเนื้อหาทั้งหมดของ **Test Log**

**Error Log** จะแสดงการทดสอบของอุปกรณ์ที่ล้มเหลวระหว่างการทดสอบวินิจฉัย และรวมถึงข้อมูลคอลลิมนต์ต่อไปนี้

- ส่วน **Device** จะแสดงอุปกรณ์ที่ทำการทดสอบแล้ว
- ส่วน **Test** จะแสดงประเภทของการทดสอบที่ใช้
- ส่วน **Description** จะแสดงรายละเอียดข้อผิดพลาดที่พบในการทดสอบวินิจฉัย
- **Recommended Repair** คือการแก้ไขที่แนะนำ ซึ่งควรดำเนินการเพื่อแก้ไขปัญหาฮาร์ดแวร์ล้มเหลว
- **Failed Count** คือจำนวนครั้งที่อุปกรณ์ไม่ผ่านการทดสอบ
- **Error Code** แจ้งรหัสตัวเลขของความล้มเหลว รหัสข้อผิดพลาดมีระบุไว้ในแท็บ **Help**

ปุ่ม **Clear Error Log** จะลบเนื้อหาทั้งหมดของ **Error Log**

## แท็บ Help

บนแท็บ **Help** จะมีทั้งแท็บ **HP Insight Diagnostics** แท็บ **Error Codes** และแท็บ **Test Components**

แท็บ **HP Insight Diagnostics** ประกอบด้วยหัวข้อความช่วยเหลือ รวมทั้งคุณสมบัติในการค้นหาและดัชนี


แท็บ **Error Codes** จะให้ข้อมูลรายละเอียดของรหัสข้อผิดพลาดที่แสดงเป็นตัวเลขแต่ละรหัสที่อาจปรากฏในแท็บ **Error Log** บนแท็บ **Log** รหัสแต่ละตัวมี **Message** แสดงข้อผิดพลาดที่ตรงกัน และ **Recommended Repair** หรือสิ่งที่ควรทำที่อาจช่วยแก้ปัญหา สำหรับการค้นหาข้ออธิบายรหัสข้อผิดพลาดอย่างรวดเร็ว ให้ป้อนรหัสในกล่องที่ด้านบนของแท็บ และคลิกปุ่ม **Find Error Codes**

แท็บ **Test Components** จะแสดงข้อมูลระดับล่างของการทดสอบที่กำลังทำอยู่


## การบันทึกและการพิมพ์ข้อมูลใน HP Insight Diagnostics

คุณสามารถบันทึกข้อมูลที่แสดงในแท็บ HP Insight Diagnostics **Survey** และแท็บ **Log** ลงในแผ่นดิสเก็ตต์หรืออุปกรณ์ USB 2.0 HP Drive Key (64MB หรือสูงกว่า) คุณไม่สามารถบันทึกลงในฮาร์ดไดรฟ์ ระบบจะสร้างไฟล์ html โดยอัตโนมัติ ซึ่งจะมีลักษณะเหมือนกับข้อมูลที่แสดงที่หน้าจอ

1. ใส่แผ่นดิสเก็ตต์หรืออุปกรณ์ USB 2.0 HP Drive Key (ความจุต้องมากกว่า 64MB) ไม่นับสนนอุปกรณ์ USB 1.0 Drive Keys
2. คลิก **Save** ที่มุมขวาล่างของหน้าจอ
3. เลือก **Save to the floppy** หรือ **Save to USB key**
4. ป้อนชื่อไฟล์ในกล่อง **File Name** และคลิกปุ่ม **Save** ไฟล์ html จะถูกบันทึกในแผ่นดิสเก็ตต์ที่ใส่ไว้หรืออุปกรณ์ USB HP Drive Key


 **หมายเหตุ:** ห้ามดึงแผ่นดิสเก็ตต์หรือ USB คีย์ออกจนกว่าคุณจะเห็นข้อความที่แจ้งว่า ไฟล์ html ถูกเขียนลงไปทีละอันแล้ว

5. พิมพ์ข้อมูลจากอุปกรณ์สื่อจัดเก็บที่ใช้นบันทึกไฟล์นั้น

 **หมายเหตุ:** หากต้องการออกจากยูทิลิตี้ HP Insight Diagnostics คลิกที่ปุ่ม Exit Diagnostics ตรงมุมซ้ายล่างของหน้าจอ ก่อนดึง แผ่นซีดีออกจากไดรฟ์ออพติคัล

## การดาวน์โหลดเวอร์ชันล่าสุดของยูทิลิตี้ HP Insight Diagnostics

1. ไปที่ <http://www.hp.com>
2. คลิกที่ลิงค์ **Software & Driver Downloads**
3. ป้อนหมายเลขผลิตภัณฑ์ของคุณ (เช่น dc7700) ในกล่องข้อความ และกดปุ่ม **Enter**
4. เลือกรุ่นคอมพิวเตอร์ของคุณ
5. เลือกระบบปฏิบัติการของคุณ
6. คลิกที่ลิงค์ **Diagnostic**
7. คลิกที่ **HP Insight Diagnostics Offline Edition**
8. เลือกภาษาและคลิก **Download**

 **หมายเหตุ:** การดาวน์โหลดจะรวมคำแนะนำวิธีการสร้างซีดีที่สามารถบูตได้ไว้ด้วย

## การปิดเครื่องคอมพิวเตอร์

การปิดเครื่องคอมพิวเตอร์ที่ถูกต้องควรเริ่มจากปิดซอฟต์แวร์ระบบปฏิบัติการเป็นอันดับแรก ในเดสก์ทอปของ Windows Vista ให้คลิก **Start** คลิกลูกศรที่มุมขวาล่างของเมนู และเลือก **Shut Down** คอมพิวเตอร์จะปิดเองโดยอัตโนมัติ สำหรับระบบปฏิบัติการ Windows XP Professional ให้คลิก **Start > Shut Down** สำหรับระบบปฏิบัติการ Windows XP Home ให้คลิก **Start > Turn Off Computer**

ในระบบปฏิบัติการบางระบบ การกดปุ่มเพาเวอร์จะทำให้เครื่องคอมพิวเตอร์เข้าสู่สภาวะ “สแตนด์บาย” ซึ่งมีการใช้พลังงานต่ำแทนการปิดเครื่องโดยอัตโนมัติ วิธีนี้จะช่วยให้คุณประหยัดพลังงานได้โดยไม่ต้องปิดแอปพลิเคชันลง อีกทั้งสามารถเริ่มใช้คอมพิวเตอร์ได้ทันทีโดยไม่ต้องรีสตาร์ทระบบปฏิบัติการใหม่อีกครั้ง และไม่มีการสูญเสียข้อมูล

△ **ข้อควรระวัง:** การปิดคอมพิวเตอร์ด้วยตนเองอาจทำให้ข้อมูลที่ยังไม่ได้บันทึกสูญหายได้

เมื่อคุณต้องการบังคับให้คอมพิวเตอร์ปิดและข้าม “สถานะสแตนด์บาย” ให้กดปุ่มเพาเวอร์ค้างไว้สี่วินาที

สำหรับคอมพิวเตอร์ในบางรุ่น คุณสามารถกำหนดค่าใหม่ให้กับปุ่มเพาเวอร์ เพื่อให้ทำงานในโหมดเปิดปิดโดยรันโปรแกรมการตั้งค่าคอมพิวเตอร์ โปรดดูวิธีใช้ที่ลิงก์การตั้งค่าใน *คู่มือยี่ห้อวิธีการตั้งค่าคอมพิวเตอร์ (F10)*

## การค้นหาข้อมูลเพิ่มเติม

เอกสารต่อไปนี้มีอยู่ในฮาร์ดไดรฟ์ของคอมพิวเตอร์:

- *วิธีใช้ของคู่มือการติดตั้งอย่างรวดเร็วและการเริ่มต้นใช้งาน* (ยังรวมถึงในรูปแบบสิ่งพิมพ์) ช่วยให้คุณเชื่อมต่อคอมพิวเตอร์และอุปกรณ์ภายนอกและติดตั้งซอฟต์แวร์ที่มาจากรางงาน และให้ข้อมูลเกี่ยวกับวิธีการแก้ไขปัญหาเบื้องต้น ในกรณีที่คุณประสบปัญหาในการเริ่มต้นใช้งานคอมพิวเตอร์
- *คู่มืออ้างอิงฮาร์ดแวร์* ให้รายละเอียดเบื้องต้นเกี่ยวกับฮาร์ดแวร์ของผลิตภัณฑ์ รวมทั้งคำแนะนำสำหรับการอัปเดตคอมพิวเตอร์ในซีรีส์นี้ และข้อมูลเกี่ยวกับแบตเตอรี่ RTC หน่วยความจำ และแหล่งจ่ายไฟ
- *คู่มือยี่ห้อวิธีการตั้งค่าคอมพิวเตอร์ (F10)* ให้คำแนะนำเกี่ยวกับการใช้เครื่องมือนี้เพื่อตั้งค่าหรือปรับเปลี่ยนค่าดีฟอลต์ เพื่อวัตถุประสงค์ในการบำรุงรักษาหรือเมื่อติดตั้งอุปกรณ์ฮาร์ดแวร์ใหม่
- *คู่มือการจัดการเดสก์ทอป* ให้คำจำกัดความและคำแนะนำในการใช้งานสำหรับคุณสมบัติด้านความปลอดภัยและ Intelligent Manageability ซึ่งติดตั้งไว้ในคอมพิวเตอร์บางรุ่น
- *คู่มือการแก้ไขปัญหา* คู่มือฉบับสมบูรณ์ที่ให้คำแนะนำที่เป็นประโยชน์สำหรับการแก้ไขปัญหาที่เกี่ยวข้องกับคอมพิวเตอร์รุ่นนี้ รวมถึงการจำลองสถานการณ์เพื่อแก้ไขปัญหาที่อาจเกิดขึ้นกับฮาร์ดแวร์หรือซอฟต์แวร์ พร้อมข้อมูลเกี่ยวกับรหัสสำหรับการวินิจฉัยปัญหา และวิธีการรันยูทิลิตีการวินิจฉัยปัญหา
- *คู่มือข้อมูลเกี่ยวกับความปลอดภัยและข้อบังคับ* ให้ข้อมูลเกี่ยวกับความปลอดภัยและข้อบังคับ เพื่อให้สอดคล้องตามกฎหมายของสหรัฐอเมริกา แคนาดา และนานาชาติ

## การเข้าใช้งานคู่มือผู้ใช้

คู่มือผู้ใช้ของ HP และ HP Insight Diagnostics มีให้ใช้งานไดบนฮาร์ดไดรฟ์ (บางรุ่น) และยังมีอยู่ที่ <http://www.hp.com/support>



การเข้าใช้งานคู่มือผู้ใช้ HP:

▲ เลือก **Start > All Programs > HP User Manuals**

ในการเข้าใช้ HP Insight Diagnostics:

▲ โปรดดู *การเข้าใช้งาน HP Insight Diagnostics* ในคู่มือนี้

ในการเข้าใช้งาน *คู่มือผู้ใช้ HP Backup and Recovery Manager*:

▲ เลือก **Start > HP Backup and Recovery > HP Backup and Recovery Manager Manual**

ในการเข้าใช้งาน *คู่มือเพื่อความสะดวกและความปลอดภัย*:


▲ เลือก **Start > All Programs > HP Safety and Comfort Guide**

เมนูและข้อมูลจะปรากฏเป็นภาษาตามที่คุณเลือกไว้เมื่อติดตั้งระบบครั้งแรก หรือที่กำหนดภายหลังใน Windows Regional Settings หากการตั้งค่า Regional Settings ไม่ตรงกับภาษาที่รองรับ เมนูและข้อมูลจะปรากฏเป็นภาษาอังกฤษ

## ก่อนที่จะติดต่อฝ่ายสนับสนุนด้านเทคนิค

หากคุณพบปัญหาเกี่ยวกับเครื่องคอมพิวเตอร์ ให้ลองใช้วิธีแก้ไขต่อไปนี้เพื่อแยกปัญหาที่แก้ไขไม่ได้ ก่อนที่จะติดต่อขอรับบริการสนับสนุนด้านเทคนิค

- การรันยูทิลิตี้การวินิจฉัยปัญหา โปรดดูที่ *คู่มือการแก้ไขปัญหา* สำหรับข้อมูลเพิ่มเติม
- รันการทดสอบระบบป้องกันไดรฟ์ (Drive Protection System - DPS) ในโปรแกรมการตั้งค่าคอมพิวเตอร์ โปรดดูรายละเอียดเพิ่มเติมใน *คู่มือยูทิลิตี้การตั้งค่าคอมพิวเตอร์ (F10)*

 **หมายเหตุ:** ซอฟต์แวร์การทดสอบระบบป้องกันไดรฟ์ (Drive Protection System - DPS) มีในคอมพิวเตอร์เพียงบางรุ่นเท่านั้น

- ตรวจสอบไฟสถานะเปิดเครื่องที่ด้านหน้าของเครื่องคอมพิวเตอร์เพื่อดูว่าไฟกะพริบเป็นสีแดงหรือไม่ ไฟที่กะพริบคือรหัสข้อผิดพลาดที่ช่วยคุณวินิจฉัยปัญหาที่เกิดขึ้น โปรดดูรายละเอียดใน [การแปลความหมายของสัญญาณไฟวินิจฉัยการ POST ที่แผงด้านหน้าและรหัสเสียง ในหน้า 17](#) ในคู่มือนี้
- หากหน้าจอว่างเปล่าปรากฏ ให้เสียบปลั๊กของจอภาพลงในพอร์ตวิดีโอพอร์ตอื่นบนคอมพิวเตอร์หากมีพอร์ตนั้นอยู่ หรือเปลี่ยนไปใช้จอภาพที่คุณแน่ใจว่าทำงานเป็นปกติ
- หากคุณทำงานบนระบบเน็ตเวิร์ก ให้เสียบคอมพิวเตอร์อีกเครื่องหนึ่งพร้อมสายเคเบิลสายอื่นลงในระบบการเชื่อมต่อของเน็ตเวิร์ก ปัญหาอาจอยู่ที่ปลั๊กหรือสายเคเบิลของระบบเน็ตเวิร์ก
- หากคุณเพิ่งเพิ่มฮาร์ดแวร์ใหม่ลงไป ให้ถอดฮาร์ดแวร์นั้นออก และดูว่าคอมพิวเตอร์ทำงานได้อย่างเหมาะสมหรือไม่
- หากคุณเพิ่งติดตั้งซอฟต์แวร์ใหม่ลงไป ให้ลบซอฟต์แวร์นั้นออกจากเครื่อง และดูว่าคอมพิวเตอร์ทำงานได้อย่างเหมาะสมหรือไม่
- บุตคอมพิวเตอร์มาที่ Safe Mode เพื่อดูว่าคอมพิวเตอร์จะบูตขึ้นมาหรือไม่ หากไม่ได้ โหลดไดรเวอร์ทั้งหมด เมื่อบูตระบบปฏิบัติการ ให้ใช้ “Last Known Configuration”
- โปรดติดต่อฝ่ายสนับสนุนทางเทคนิคทางออนไลน์ได้ที่ <http://www.hp.com/support>
- สำหรับคำแนะนำเพิ่มเติมทั่วไป โปรดดูรายละเอียดใน [คำแนะนำ ในหน้า 10](#) ในคู่มือนี้

- โปรดดูรายละเอียดเพิ่มเติมใน *คู่มือการแก้ไขปัญหา*
- เรียกคืนระบบจากชุดแผ่นดิสก์สำหรับการเรียกคืนที่คนสร้างขึ้นหรือเรียกคืนระบบกลับมาเป็นสภาพเดิมจากโรงงานที่อยู่ใน HP Backup and Recovery Manager

△ **ข้อควรระวัง:** การเรียกคืนระบบจะลบข้อมูลทั้งหมดบนฮาร์ดไดรฟ์ ต้องแน่ใจว่าได้สำรองข้อมูลในไฟล์ข้อมูลทั้งหมดเก็บไว้ก่อนเริ่มขั้นตอนการเรียกคืน

HP Instant Support Professional Edition ได้จัดเตรียมการวินิจฉัยเพื่อการแก้ไขปัญหาไว้ให้คุณเพื่อช่วยคุณแก้ปัญหาแบบออนไลน์ หากคุณต้องการติดต่อบริการสนับสนุนของ HP ให้ใช้คุณสมบัติการสนทนาออนไลน์ของ HP Instant Support Professional Edition โดยเข้าใช้งาน HP Instant Support Professional Edition ได้ที่: <http://www.hp.com/go/ispe>.

เชื่อมต่อเข้าสู่ Business Support Center (BSC) ที่ <http://www.hp.com/go/bizsupport> เพื่อดูข้อมูลล่าสุดเกี่ยวกับการสนับสนุนแบบออนไลน์ ซอฟต์แวร์และไดรเวอร์ การแจ้งเตือนล่วงหน้า และชุมชนผู้ใช้และผู้เชี่ยวชาญของ HP ทั่วโลก

หากคุณจำเป็นต้องโทรศัพท์ติดต่อเพื่อขอความช่วยเหลือด้านเทคนิค โปรดปฏิบัติตามขั้นตอนต่อไปนี้เพื่อให้คุณได้รับการบริการอย่างเหมาะสม:

- อยู่หน้าคอมพิวเตอร์ในขณะที่โทรศัพท์ติดต่อ
- จดซีเรียลนัมเบอร์ของคอมพิวเตอร์และเลขที่ ID ของผลิตภัณฑ์ และซีเรียลนัมเบอร์ของจอภาพ ก่อนที่จะโทรศัพท์
- เวลาที่ใช้แก้ปัญหาพร้อมกับช่างเทคนิค
- ถอดฮาร์ดแวร์ที่เพิ่งเพิ่มลงในระบบออกไปก่อน
- ลบซอฟต์แวร์ที่เพิ่งติดตั้งออกไปก่อน
- เรียกคืนระบบจากชุดแผ่นดิสก์สำหรับการเรียกคืนที่คนสร้างขึ้นหรือเรียกคืนระบบกลับมาเป็นสภาพเดิมจากโรงงานที่อยู่ใน HP Backup and Recovery Manager

△ **ข้อควรระวัง:** การเรียกคืนระบบจะลบข้อมูลทั้งหมดบนฮาร์ดไดรฟ์ ต้องแน่ใจว่าได้สำรองข้อมูลในไฟล์ข้อมูลทั้งหมดเก็บไว้ก่อนเริ่มขั้นตอนการเรียกคืน

📖 **หมายเหตุ:** สำหรับข้อมูลเกี่ยวกับการขายและการเพิ่มการรับประกัน (HP Care Pack) โปรดติดต่อตัวแทนจำหน่ายหรือผู้ให้บริการที่ได้รับอนุญาตในพื้นที่ของคุณ

## คำแนะนำ

หากคุณพบปัญหาเกี่ยวกับคอมพิวเตอร์ จอภาพ หรือซอฟต์แวร์ โปรดดูที่รายการคำแนะนำโดยทั่วไปต่อไปก่อนดำเนินการใดๆ ต่อ:

- ตรวจสอบว่าคอมพิวเตอร์และจอภาพต่อเข้ากับเต้าเสียบที่มีกระแสไฟฟ้า
- ตรวจสอบสวิตช์เลือกระดับแรงดันไฟฟ้าว่าอยู่ในตำแหน่งของระดับแรงดันไฟฟ้าที่ถูกตั้งสำหรับพื้นที่ที่คุณอาศัยอยู่ (115V หรือ 230V)
- ตรวจสอบว่า ได้เปิดคอมพิวเตอร์แล้วและไฟเพาเวอร์สีเขียวติดสว่าง
- ตรวจสอบว่า ได้เปิดจอภาพแล้วและไฟจอภาพสีเขียวติดสว่าง
- ตรวจสอบไฟสถานะเปิดเครื่องที่ด้านหน้าของเครื่องคอมพิวเตอร์ เพื่อดูว่าไฟกะพริบหรือไม่ ไฟที่กะพริบคือรหัสข้อผิดพลาดที่จะช่วยให้คุณวินิจฉัยปัญหาที่เกิดขึ้น โปรดดูรายละเอียดใน [การแปลความหมายของสัญญาณไฟวินิจฉัยการ POST ที่แผงด้านหน้าและรหัสเสียงในหน้า 17](#) ในคู่มือนี้

- ปรับปรุงความคมความสว่างและความคมชัดของจอภาพหากจอภาพเป็นสีจาง
- กดปุ่มใดปุ่มหนึ่งค้างไว้ หากระบบส่งเสียงบี๊บ แสดงว่าเป็นพิมพ์ทำงานตามปกติ
- ตรวจสอบว่าจุดเชื่อมต่อสายเคเบิลทั้งหมดไม่หลุดหลวมหรือเชื่อมต่อ ไม่ถูกต้อง
- เรียกใช้คอมพิวเตอร์ได้ด้วยการกดปุ่มใดก็ได้บนแป้นพิมพ์หรือกดปุ่มเพาเวอร์ หากเครื่องคอมพิวเตอร์ยังคงอยู่ในโหมดพักการใช้งาน ให้ปิดเครื่องโดยใช้วิธีกดปุ่มเพาเวอร์ค้างไว้อย่างน้อย 4 วินาที จากนั้นให้กดปุ่มเพาเวอร์อีกครั้งเพื่อรีสตาร์ทคอมพิวเตอร์ หากระบบค้างไม่ยอมปิด ให้ถอดปลั๊ก รอประมาณ 1-2 วินาที และเสียบปลั๊กใหม่อีกครั้ง คอมพิวเตอร์จะรีสตาร์ท หากว่ามีการกำหนดให้เครื่องเริ่มต้นการทำงานโดยอัตโนมัติไว้ในโปรแกรมการตั้งค่าคอมพิวเตอร์หลังจากไฟฟ้าดับ หากคอมพิวเตอร์ไม่เริ่มการทำงานใหม่อีกครั้ง ให้กดปุ่มเพาเวอร์เพื่อเริ่มการทำงานของคอมพิวเตอร์
- ตั้งค่าคอมพิวเตอร์ใหม่หลังจากติดตั้งการ์ดเอ็กซ์เพนชันหรืออุปกรณ์เสริมที่ไม่ใช่แบบ Plug and Play โปรดดูคำแนะนำใน [การแก้ไขปัญหาในการติดตั้งฮาร์ดแวร์ ในหน้า 15](#)
- ตรวจสอบให้แน่ใจว่า ได้ติดตั้งไดรเวอร์อุปกรณ์ทั้งหมดที่จำเป็นแล้ว ตัวอย่างเช่น หากคุณกำลังใช้เครื่องพิมพ์ คุณต้องใช้ไดรเวอร์สำหรับเครื่องพิมพ์ในรุ่นนั้น
- ย้ายสื่อที่ใช้บูตระบบทั้งหมด (แผ่นดิสก์ ซีดีหรืออุปกรณ์ USB) ออกจากระบบก่อนเปิดเครื่อง
- หากคุณได้ติดตั้งระบบปฏิบัติการอื่นที่ไม่ใช่ระบบที่ติดตั้งมาจากโรงงาน โปรดตรวจสอบว่าระบบนั้นสามารถทำงานได้ในเครื่องคอมพิวเตอร์ของคุณ
- หากระบบมีอุปกรณ์แหล่งสัญญาณภาพหลายตัว (อะแดปเตอร์ภายใน, PCI หรือ PCI-Express) ติดตั้งอยู่ (วิธีโอแบบติดตั้งภายในมีในบางรุ่นเท่านั้น) และมีจอภาพเพียงเครื่องเดียว จอภาพดังกล่าวจะต้องต่อเข้ากับช่องเสียบจอภาพบนแหล่งสัญญาณภาพที่คุณเลือกเป็นอะแดปเตอร์ VGA หลัก ในระหว่างการบูตเครื่อง ช่องเสียบจอภาพอื่นจะถูกปิด และหากต่อจอภาพเข้ากับพอร์ตเหล่านี้ จอภาพจะไม่ทำงาน คุณสามารถเลือกแหล่งสัญญาณภาพที่เป็นคำติพอลต์สำหรับแหล่งสัญญาณ VGA ได้ในโปรแกรมการตั้งค่าคอมพิวเตอร์

⚠ **ข้อควรระวัง:** เมื่อต่อสายไฟกับเครื่องคอมพิวเตอร์ แหล่งจ่ายไฟจะมีแรงดันไฟฟ้าสำหรับเมนบอร์ดอยู่ตลอดเวลา คุณต้องถอดสายไฟออกจากเต้าเสียบก่อนที่จะเปิดฝาเครื่องคอมพิวเตอร์เพื่อป้องกันความเสียหายกับเมนบอร์ดหรือส่วนประกอบภายในเครื่อง

## การแก้ไขปัญหาเบื้องต้น

เนื้อหาในส่วนนี้มุ่งเน้นปัญหาที่คุณอาจประสบในระหว่างการติดตั้ง คุณสามารถรายละเอียดเพิ่มเติมใน *คู่มือการแก้ไขปัญหา* ในฮาร์ดไดรฟ์ และภายใต้หัวข้อ Reference Library ที่ <http://www.hp.com/support> เลือกประเทศ/พื้นที่และภาษาของคุณ เลือก **โปรดดูที่ข้อมูลการสนับสนุนและการแก้ไขปัญหา** ป้อนหมายเลขรุ่นของคอมพิวเตอร์ และกด **Enter**

## การแก้ปัญหาทั่วไป

คุณสามารถแก้ไขปัญหาทั่วไปตามที่อยู่ข้างล่างนี้ได้อย่างง่ายดาย หากปัญหายังคงอยู่และคุณไม่สามารถแก้ไขได้ด้วยตนเอง หรือหากคุณไม่ต้องการดำเนินการด้วยตนเอง โปรดติดต่อผู้ขายหรือตัวแทนจำหน่ายที่ได้รับอนุญาต

⚠ **คำเตือน!** เมื่อต่อสายไฟกับเครื่องคอมพิวเตอร์ แหล่งจ่ายไฟจะมีแรงดันไฟฟ้าสำหรับเมนบอร์ดอยู่ตลอดเวลา เพื่อลดความเสี่ยงที่จะได้รับบาดเจ็บจากไฟฟ้าช็อต และ/หรือพื้นผิวที่ร้อน คุณควรตรวจสอบให้แน่ใจว่า ได้ถอดปลั๊กไฟแล้ว และปล่อยให้ส่วนประกอบภายในของระบบเย็นก่อนจะสัมผัส

## ตาราง 1 การแก้ปัญหาทั่วไป

### คอมพิวเตอร์ค้างและไม่ยอมปิดลงเมื่อกดปุ่มเพาเวอร์

สาเหตุ	วิธีแก้ไข
ระบบควบคุมสวิตช์เพาเวอร์ด้วยซอฟต์แวร์ไม่ทำงาน	<ol style="list-style-type: none"><li>กดปุ่มเพาเวอร์ค้างไว้เป็นเวลาอย่างน้อย 4 วินาที จนกระทั่งเครื่องคอมพิวเตอร์ปิดลง</li><li>ถอดสายไฟออกจากเต้ารับไฟฟ้า</li></ol>

### คอมพิวเตอร์ไม่สนองตอบกับแป้นพิมพ์หรือเมาส์ USB

สาเหตุ	วิธีแก้ไข
คอมพิวเตอร์อยู่ในโหมด <b>standby</b>	หากต้องการออกจากโหมด <b>สแตนด์บาย</b> ให้กดที่ปุ่มเพาเวอร์หรือปุ่มใดก็ได้ <b>ข้อควรระวัง:</b> เมื่อพยายามจะทำงานต่อจากโหมด <b>สแตนด์บาย</b> อาจกดปุ่มเพาเวอร์นานเกินสี่วินาที มิฉะนั้นคอมพิวเตอร์จะปิดลง และคุณจะสูญเสียข้อมูลที่ยังไม่ได้จัดเก็บ
ระบบค้าง	รีสตาร์ทคอมพิวเตอร์

### เครื่องคอมพิวเตอร์แสดงวันที่และเวลาไม่ถูกต้อง

สาเหตุ	วิธีแก้ไข
คุณอาจต้องเปลี่ยนแบตเตอรี่ของนาฬิกาภายในระบบ (RTC - real-time clock) <b>หมายเหตุ:</b> การเสียบปลั๊กคอมพิวเตอร์เข้ากับเต้ารับไฟฟ้า จะช่วยยืดอายุการใช้งานของแบตเตอรี่ RTC	ขั้นแรก ให้รีเซ็ตวันที่และเวลาที่ <b>Control Panel</b> (หรืออาจใช้ยูลิตีการตั้งค่าคอมพิวเตอร์เพื่ออัปเดตวันที่และเวลาของ RTC) หากปัญหายังคงอยู่ ให้เปลี่ยนแบตเตอรี่ RTC โปรดดู <i>คู่มืออ้างอิงเกี่ยวกับฮาร์ดแวร์</i> เพื่อดูคำแนะนำเกี่ยวกับการติดตั้งแบตเตอรี่ใหม่ หรือติดต่อตัวแทนจำหน่ายหรือผู้ขายที่ได้รับอนุญาตเพื่อขอคำแนะนำในการเปลี่ยนแบตเตอรี่

### เคอร์เซอร์ไม่เคลื่อนไหวเมื่อใช้ปุ่ม ลุคศร บนแป้นพิมพ์

สาเหตุ	วิธีแก้ไข
ปุ่ม Num Lock อาจอยู่ในสถานะใช้งาน	กดปุ่ม <b>Num Lock</b> ฟิลสถานะ Num Lock ไม่ควรจะเปิดอยู่ หากคุณต้องการใช้ปุ่ม <b>ลุคศร</b> สามารถเปิด (หรือปิดการใช้งาน) ปุ่ม <b>Num Lock</b> ได้ในยูลิตีการตั้งค่าคอมพิวเตอร์

## ตาราง 1 การแก้ปัญหาทั่วไป (ต่อ)

### ไม่มีเสียงหรือระดับเสียงเบามาก

สาเหตุ	วิธีแก้ไข
ระดับเสียงของเครื่องอาจจะถูกตั้งให้เบาหรือปิดเสียง	<ol style="list-style-type: none"><li>1. ตรวจสอบการตั้งค่า F10 BIOS เพื่อให้แน่ใจได้ว่าลำโพงภายในเครื่องไม่ได้ปิดเสียงไว้ (การตั้งค่านี้จะไม่มีผลกับลำโพงภายนอก)</li><li>2. ตรวจสอบให้แน่ใจว่า ลำโพงภายนอกได้เชื่อมต่อไว้ถูกต้องหรือไม่ และเปิดเครื่องและตั้งค่าระดับเสียงของลำโพงได้อย่างถูกต้อง</li><li>3. ใช้ตัวควบคุมเสียงที่มีอยู่ในระบบปฏิบัติการเพื่อให้แน่ใจว่าลำโพงไม่ได้ถูกปิดเสียง หรือเพิ่มระดับเสียง</li></ol>

### ไม่สามารถถอดฝาครอบคอมพิวเตอร์หรือแผงปิดด้านข้างได้

สาเหตุ	วิธีแก้ไข
มีการล็อกด้วยคุณสมบัติล็อก Smart Cover ในคอมพิวเตอร์บางเครื่อง	ปลดล็อก Smart Cover โดยใช้ขั้วที่ติดตั้งที่คอมพิวเตอร์ คุณสามารถซื้อกุญแจ Smart cover FailSafe สำหรับปลดล็อก Smart Cover ได้จาก HP คุณจะต้องใช้ปม FailSafe ในกรณีที่คุณลืมรหัสผ่าน ไฟดับ หรือคอมพิวเตอร์ทำงานผิดปกติ สิ่งชื่อ PN 166527-001 สำหรับกุญแจแบบประแจ หรือ PN 166527-002 สำหรับกุญแจแบบไขควง

### มีการทำงานอย่างไม่เต็มประสิทธิภาพ

สาเหตุ	วิธีแก้ไข
โปรเซสเซอร์มีอุณหภูมิสูง	<ol style="list-style-type: none"><li>1. ดูให้แน่ใจว่าช่องระบายอากาศไม่ถูกปิดกั้น เว้นพื้นที่ว่างประมาณ 10.2 ซม. (4 นิ้ว) ทดแทนที่มีทางระบายอากาศของเครื่องคอมพิวเตอร์และด้านบนของจอภาพเพื่อให้อากาศถ่ายเทได้สะดวก</li><li>2. ตรวจสอบว่าพัดลมถูกเชื่อมต่อและทำงานอย่างถูกต้อง (พัดลมบางตัวทำงานเมื่อจำเป็นเท่านั้น)</li><li>3. ตรวจสอบว่าตัวระบายความร้อนของโปรเซสเซอร์ถูกติดตั้งอย่างถูกต้อง</li></ol>
ฮาร์ดไดรฟ์เต็ม	ถ่ายโอนข้อมูลจากฮาร์ดไดรฟ์ เพื่อเพิ่มพื้นที่ว่างบนฮาร์ดไดรฟ์
หน่วยความจำเหลือน้อย	เพิ่มหน่วยความจำ
ข้อมูลบนฮาร์ดไดรฟ์กระจัดกระจาย	ดีแฟกต์ฮาร์ดไดรฟ์
โปรแกรมที่เรียกใช้งานก่อนหน้านี้ไม่ปล่อยหน่วยความจำที่สำรองไว้กลับคืนสู่ระบบ	เริ่มการทำงานของคอมพิวเตอร์ใหม่
มีไวรัสบนฮาร์ดไดรฟ์	รันโปรแกรมป้องกันไวรัส

## ตาราง 1 การแก้ปัญหาทั่วไป (ต่อ)

มีการทำงานอย่างไม่เต็มประสิทธิภาพ

สาเหตุ	วิธีแก้ไข
รันแอปพลิเคชันมากเกินไป	<ol style="list-style-type: none"><li>1. ปิดแอปพลิเคชันที่ไม่จำเป็นเพื่อเพิ่มหน่วยความจำ</li><li>2. เพิ่มหน่วยความจำ</li></ol>
แอปพลิเคชันซอฟต์แวร์บางประเภท โดยเฉพาะเกมส์ จะใช้ระบบย่อยการแสดงผลกราฟิกในระดับสูง	<ol style="list-style-type: none"><li>1. ให้ลดความละเอียดการแสดงผลสำหรับแอปพลิเคชันปัจจุบันหรือศึกษาจากเอกสารประกอบที่จัดส่งมาพร้อมกับแอปพลิเคชันนั้นเพื่อดูคำแนะนำเกี่ยวกับวิธีการปรับปรุงประสิทธิภาพด้วยการปรับค่าพารามิเตอร์ในแอปพลิเคชัน</li><li>2. เพิ่มหน่วยความจำ</li><li>3. อัปเดตไดรเวอร์ด้านกราฟิก</li></ol>
ไม่ทราบสาเหตุ	เริ่มการทำงานของคอมพิวเตอร์ใหม่

เครื่องปิดเองโดยอัตโนมัติและไฟสถานะเปิดเครื่องกะพริบเป็นสีแดง 2 ครั้งทุกๆ วินาที จากนั้นเว้น 2 วินาที และมีสัญญาณเสียง 2 ครั้ง (เสียงเตือนจะหยุดหลังจากตั้งติดต่อกันเป็นครั้งที่ 5 แต่ไฟ LED จะกะพริบต่อไป)

สาเหตุ	วิธีแก้ไข
ระบบป้องกันความร้อนของโปรเซสเซอร์ถูกเปิดใช้งาน: พัดลมอาจถูกปิดกั้นหรือไม่ทำงาน หรือ ตัวระบายความร้อน/พัดลม ไม่ได้เชื่อมต่อกับโปรเซสเซอร์อย่างถูกต้อง	<ol style="list-style-type: none"><li>1. ตรวจสอบว่าช่องระบายอากาศไม่ได้อุดปิดกั้นและพัดลมระบายความร้อนทำงาน</li><li>2. เปิดฝาครอบ กดปุ่มเพาเวอร์ แล้วดูว่าพัดลมที่โปรเซสเซอร์หมุนหรือไม่ หากพัดลมที่โปรเซสเซอร์ไม่หมุน ให้ตรวจสอบว่าสายเคเบิลของพัดลมถูกเสียบเข้ากับเฮดเดอร์บนเมนบอร์ดเรียบร้อยแล้ว</li><li>3. หากต่อพัดลมแล้วแต่พัดลมไม่หมุน ให้เปลี่ยนชิ้นส่วนตัวระบายความร้อน/พัดลม</li><li>4. ติดต่อผู้ให้บริการหรือตัวแทนจำหน่ายที่ได้รับอนุญาต</li></ol>

ไม่สามารถเปิดเครื่องคอมพิวเตอร์ และไฟแสดงสถานะที่แผงด้านหน้าของคอมพิวเตอร์ไม่กะพริบ

สาเหตุ	วิธีแก้ไข
ไม่สามารถเริ่มต้นการทำงานของระบบ	<p>กดปุ่มเพาเวอร์ค้างไว้ไม่ถึง 4 วินาที หากไฟสถานะฮาร์ดไดรฟ์เปลี่ยนเป็นสีเขียว ให้ปฏิบัติดังนี้:</p> <ol style="list-style-type: none"><li>1. ตรวจสอบสวิตช์เลือกระดับแรงดันไฟฟ้าที่ด้านหลังของแหล่งจ่ายไฟบางรุ่นว่าอยู่ในตำแหน่งของระดับแรงดันไฟฟ้าที่ถูกต้อง การตั้งค่าแรงดันไฟฟ้าที่เหมาะสมขึ้นอยู่กับประเทศ/พื้นที่ที่คุณอาศัยอยู่</li><li>2. ถอดการ์ดอิเล็กทรอนิกส์ที่ละชิ้นจนกว่าไฟ 5V_aux บนเมนบอร์ดจะสว่าง</li><li>3. เปลี่ยนเมนบอร์ด</li></ol> หรือ

## ตาราง 1 การแก้ไขปัญหาทั่วไป (ต่อ)

ไม่สามารถเปิดเครื่องคอมพิวเตอร์ และไฟแสดงสถานะที่แผงด้านหน้าของคอมพิวเตอร์ไม่กะพริบ

สาเหตุ	วิธีแก้ไข
	กดปุ่มเพาเวอร์ค้างไว้ไม่ถึง 4 วินาที หากไฟสถานะฮาร์ดไดรฟ์ไม่เปลี่ยนเป็นสีเขียว ให้ปฏิบัติดังนี้:
	<ol style="list-style-type: none"><li>1. ตรวจสอบว่าอุปกรณ์เสียบปลั๊กเข้ากับตัวรับไฟฟ้าอย่างถูกต้อง</li><li>2. เปิดฝาครอบ แล้วตรวจสอบว่าตัวควบคุมปุ่มเพาเวอร์เชื่อมต่อกับเมนบอร์ดอย่างถูกต้อง</li><li>3. ตรวจสอบสายแหล่งจ่ายไฟทั้ง 2 สายเชื่อมต่อเข้ากับเมนบอร์ดอย่างถูกต้อง</li><li>4. ตรวจสอบว่าไฟ 5V_aux บนเมนบอร์ดสว่างหรือไม่ ถ้าไฟสว่าง ให้เปลี่ยนตัวควบคุมปุ่มเพาเวอร์</li><li>5. ถ้าไฟ 5V_aux บนเมนบอร์ดดับ ให้เปลี่ยนแหล่งจ่ายไฟ</li><li>6. เปลี่ยนเมนบอร์ด</li></ol>

## การแก้ไขปัญหาในการติดตั้งฮาร์ดแวร์

คุณอาจต้องตั้งคacomพิวเตอร์ใหม่เมื่อคุณเพิ่มหรือถอดฮาร์ดแวร์ เช่น ไดรฟ์หรือการ์ดเอ็กซ์เพนชันเพิ่มเติม หากคุณติดตั้งอุปกรณ์แบบปลั๊กแอนด์เพลย์ Windows จะรับรู้ถึงอุปกรณ์นั้นและตั้งค่าคอนฟิกเอชเอชของระบบได้โดยอัตโนมัติ หากคุณติดตั้งอุปกรณ์ที่ไม่ใช่แบบปลั๊กแอนด์เพลย์ คุณจะต้องตั้งค่าระบบคอมพิวเตอร์ใหม่หลังจากติดตั้งฮาร์ดแวร์ ใน Windows ให้ใช้ **ตัวช่วยสร้างการเพิ่มฮาร์ดแวร์** และปฏิบัติตามคำแนะนำบนหน้าจอ

- ⚠ **คำเตือน!** เมื่อต่อสายไฟกับเครื่องคอมพิวเตอร์ แหล่งจ่ายไฟจะมีแรงดันไฟฟ้าสำหรับเมนบอร์ดอยู่ตลอดเวลา เพื่อลดความเสี่ยงที่จะได้รับบาดเจ็บจากไฟฟ้าช็อต และ/หรือพื้นผิวที่ร้อน คุณควรตรวจสอบให้แน่ใจว่า ได้ถอดปลั๊กไฟแล้ว และปล่อยให้ส่วนประกอบภายในของระบบเย็นก่อนจะสัมผัส

## ตาราง 2 การแก้ไขปัญหาในการติดตั้งฮาร์ดแวร์

คอมพิวเตอร์ไม่รับรู้อุปกรณ์ใหม่ว่าเป็นส่วนหนึ่งของระบบ

สาเหตุ	วิธีแก้ไข
ไม่ได้ติดตั้งหรือเชื่อมต่ออุปกรณ์อย่างเหมาะสม	ตรวจสอบว่าได้ติดตั้งหรือเชื่อมต่ออุปกรณ์อย่างถูกต้องและแน่นหนา และขาของช่องเสียบไม่หักหรืองอ
สายเคเบิลของอุปกรณ์ภายนอกขึ้นใหม่ไม่แน่นหรือไม่ได้เสียบสายไฟ	ตรวจสอบว่าได้ติดตั้งหรือเชื่อมต่ออุปกรณ์อย่างถูกต้องและแน่นหนา และขาของช่องเสียบไม่หักหรืองอ
ไม่ได้เปิดสวิตช์เพาเวอร์ของอุปกรณ์ภายนอก	ปิดเครื่องคอมพิวเตอร์ เปิดอุปกรณ์ภายนอก จากนั้นเปิดเครื่องคอมพิวเตอร์เพื่อให้อุปกรณ์ใหม่รวมอยู่ในระบบของคอมพิวเตอร์
คุณไม่ได้ปฏิบัติตามที่เครื่องคอมพิวเตอร์แนะนำให้แก้ไขการตั้งค่า	บูตระบบใหม่และทำตามคำแนะนำเพื่อยอมรับการแก้ไข

## ตาราง 2 การแก้ไขปัญหาในการติดตั้งฮาร์ดแวร์ (ต่อ)

คอมพิวเตอร์ไม่รับรู้อุปกรณ์ใหม่ว่าเป็นส่วนหนึ่งของระบบ

สาเหตุ	วิธีแก้ไข
การ์ดแบบพ्लักแอนด์เพลย์อาจไม่ได้รับการตั้งค่าโดยอัตโนมัติในขณะที่เพิ่มเข้าสู่ระบบ หากการตั้งค่าฟอสล์มีข้อขัดแย้งกับอุปกรณ์อื่น	ใช้โปรแกรม Windows Device Manager เพื่อยกเลิกการเลือกค่าอัตโนมัติของการ์ด และเลือกการตั้งค่าพื้นฐานที่ไม่ทำให้เกิดข้อขัดแย้ง นอกจากนี้คุณยังสามารถใช้ขั้วที่ลึกลับการตั้งค่าคอมพิวเตอร์เพื่อกำหนดค่าใหม่หรือตัดการทำงานของอุปกรณ์เพื่อแก้ไขปัญหาคอมพิวเตอร์
พอร์ต USB บนคอมพิวเตอร์ถูกปิดการใช้งานในโปรแกรมการตั้งค่าเครื่องคอมพิวเตอร์	เข้าสู่โปรแกรมการตั้งค่าคอมพิวเตอร์ (F10) และเปิดใช้พอร์ต USB

คอมพิวเตอร์ไม่ทำงาน

สาเหตุ	วิธีแก้ไข
โมดูลหน่วยความจำที่ไม่ถูกต้องถูกใช้ในแวนอร์ชันอัปเดตหรือไม่ดูหน่วยความจำถูกติดตั้งในตำแหน่งที่ไม่ถูกต้อง	<ol style="list-style-type: none"><li>1. โปรดอ่านเอกสารที่มาพร้อมกับเครื่องคอมพิวเตอร์เพื่อตรวจสอบว่าคุณใช้โมดูลหน่วยความจำและวิธีการติดตั้งที่ถูกต้อง <b>หมายเหตุ:</b> DIMM 1 ต้องติดตั้งไว้เรียบร้อยแล้ว</li><li>2. สังเกตเสียงและไฟสถานะที่แผงด้านหลังของคอมพิวเตอร์ เสียงบี๊บและไฟที่กะพริบหมายถึงรหัสของปัญหาเฉพาะ</li><li>3. หากคุณยังไม่สามารถแก้ไขปัญหาได้ โปรดติดต่อฝ่ายบริการลูกค้า</li></ol>

ไฟสถานะเปิดเครื่องกะพริบเป็นสีแดง 5 ครั้งทุกๆ วินาที จากนั้นวัน 2 วินาที และคอมพิวเตอร์ส่งสัญญาณเสียง 5 ครั้ง (เสียงเตือนจะหยุดหลังจากดังติดต่อกันเป็นครั้งที่ 5 แต่ไฟ LED จะกะพริบต่อไป)

สาเหตุ	วิธีแก้ไข
หน่วยความจำเสียหายหรือติดตั้งไม่ถูกต้อง	<p><b>ข้อควรระวัง:</b> ในการหลีกเลี่ยงความเสียหายของ DIMM หรือเมนบอร์ด คุณต้องถอดปลั๊กคอมพิวเตอร์ก่อนที่จะพยายามต่อ ติดตั้ง หรือนำโมดูล DIMM ออก</p> <ol style="list-style-type: none"><li>1. ใส่ DIMM ใหม่อีกครั้ง เปิดเครื่องคอมพิวเตอร์</li><li>2. เปลี่ยน DIMM ที่ละชิ้น เพื่อแยกโมดูลที่มีข้อผิดพลาดออก <b>หมายเหตุ:</b> DIMM 1 ต้องติดตั้งไว้เรียบร้อยแล้ว</li><li>3. ใช้หน่วยความจำของ HP แทนหน่วยความจำของผู้ผลิตรายอื่น</li><li>4. เปลี่ยนเมนบอร์ด</li></ol>



## ตาราง 2 การแก้ไขปัญหาในการติดตั้งฮาร์ดแวร์ (ต่อ)

ไฟสถานะเปิดเครื่องกะพริบเป็นสีแดง 6 ครั้งทุกๆ วินาที จากนั้นเว้น 2 วินาที และคอมพิวเตอร์ส่งสัญญาณเสียง 6 ครั้ง (เสียงเตือนจะหยุดหลังจากตั้งติดต่อกันเป็นครั้งที่ 5 แต่ไฟ LED จะกะพริบต่อไป)

สาเหตุ	วิธีแก้ไข
การตรวจพิกเสียหายหรือต่อไม่ถูกต้อง หรือเมนบอร์ดไม่ถูกต้อง	สำหรับระบบที่ใช้การ์ดแสดงผล: <ol style="list-style-type: none"><li>1. ติดตั้งการ์ดแสดงผลใหม่ เปิดเครื่องคอมพิวเตอร์</li><li>2. เปลี่ยนการ์ดแสดงผล</li><li>3. เปลี่ยนเมนบอร์ด</li></ol> สำหรับระบบที่ใช้กราฟิกภายใน ให้เปลี่ยนเมนบอร์ด

ไฟสถานะเปิดเครื่องกะพริบเป็นสีแดง 10 ครั้งทุกๆ วินาที จากนั้นเว้น 2 วินาที และคอมพิวเตอร์ส่งสัญญาณเสียง 10 ครั้ง (เสียงเตือนจะหยุดหลังจากตั้งติดต่อกันเป็นครั้งที่ 5 แต่ไฟ LED จะกะพริบต่อไป)

สาเหตุ	วิธีแก้ไข
การ์ดเสริมมีข้อบกพร่อง	<ol style="list-style-type: none"><li>1. ตรวจสอบการ์ดเสริมแต่ละอัน โดยถอดการ์ดออกมาทีละอัน (ในกรณีที่ติดตั้งการ์ดหลายอัน) จากนั้นให้เปิดเครื่อง เพื่อดูว่ายังมีข้อบกพร่องหรือไม่</li><li>2. ถ้าพบการ์ดที่ผิดปกติ ให้ถอดออกและเปลี่ยนอันใหม่</li><li>3. เปลี่ยนเมนบอร์ด</li></ol>

## การแปลความหมายของสัญญาณไฟวินิจฉัยการ POST ที่แผงด้านหน้าและรหัสเสียง

หากไฟด้านหน้าของเครื่องคอมพิวเตอร์กะพริบหรือหากคุณได้ยินเสียงบี๊บ โปรดดูที่ *คู่มือการแก้ไข* ปัญหา สำหรับคำอธิบายและการดำเนินการที่แนะนำ