

# Modem et réseau local

---

Manuel de l'utilisateur

© 2007 Hewlett-Packard Development  
Company, L.P.

Les informations contenues dans ce document peuvent être modifiées sans préavis. Les garanties relatives aux produits et aux services HP sont décrites dans les textes de garantie limitée expresse qui les accompagnent. Aucun élément du présent document ne peut être interprété comme constituant une garantie supplémentaire. HP ne saurait être tenu pour responsable des erreurs ou omissions de nature technique ou rédactionnelle qui pourraient subsister dans le présent document.

Deuxième édition : mars 2007

Première édition : mars 2006

Référence du document : 406814-052

## Avis produit

Le présent manuel de l'utilisateur décrit les fonctions qui sont communes à la plupart des modèles. Certaines fonctions peuvent ne pas être disponibles sur votre ordinateur.



---

# Sommaire

## 1 Utilisation du modem (sur certains modèles)

Connexion d'un câble modem .....	2
Connexion d'un adaptateur de câble modem propre au pays/région .....	3
Sélection d'un site .....	4
Affichage de la sélection de site actuel .....	4
Ajout de sites lors de vos déplacements .....	5
Résolution des problèmes de connexion en déplacement .....	6
Utilisation du logiciel de communication préinstallé .....	8

## 2 Connexion à un réseau local

Index .....	10
-------------	----




---

# 1 Utilisation du modem (sur certains modèles)

Le modem doit être branché sur une ligne analogique à l'aide d'un câble modem RJ-11 à 6 broches. Dans certains pays/régions, un adaptateur de câble modem propre au pays/région peut être également requis. Les prises pour systèmes à autocommutateurs privés numériques ressemblent à des prises téléphoniques analogiques, mais elles ne sont pas compatibles avec le modem.

---

 **AVERTISSEMENT !** La connexion du modem analogique interne à une ligne numérique peut définitivement endommager le modem. En cas de connexion accidentelle à une ligne numérique, débranchez immédiatement le câble modem.

---

Si le câble modem intègre des circuits de suppression des parasites **(1)**, afin d'éliminer les interférences émises par des appareils de télévision et de radio, orientez l'extrémité **(2)** du câble intégrant ces circuits vers l'ordinateur.



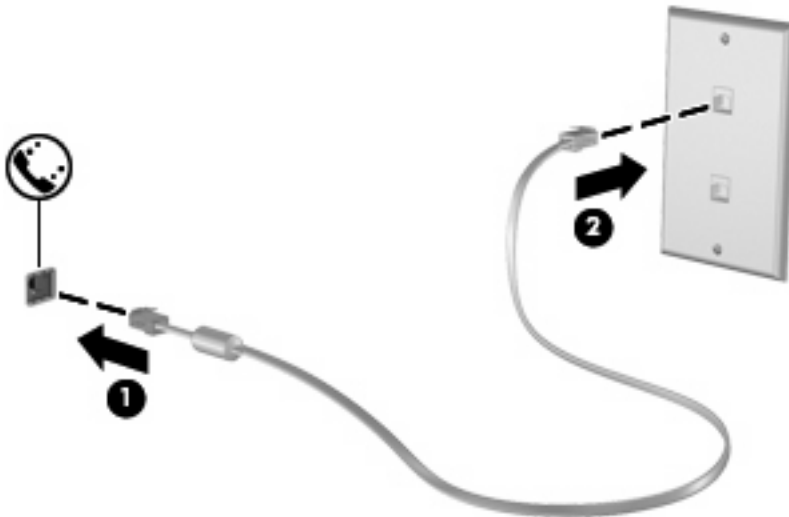
## Connexion d'un câble modem



**AVERTISSEMENT !** Afin de réduire les risques d'électrocution, d'incendie ou de détérioration du matériel, ne branchez pas de câble modem ou téléphonique sur la prise réseau RJ-45.

Pour connecter un câble modem :

1. Branchez le câble modem sur la prise modem **(1)** de l'ordinateur.
2. Branchez le câble modem sur la prise téléphonique RJ-11 **(2)**.



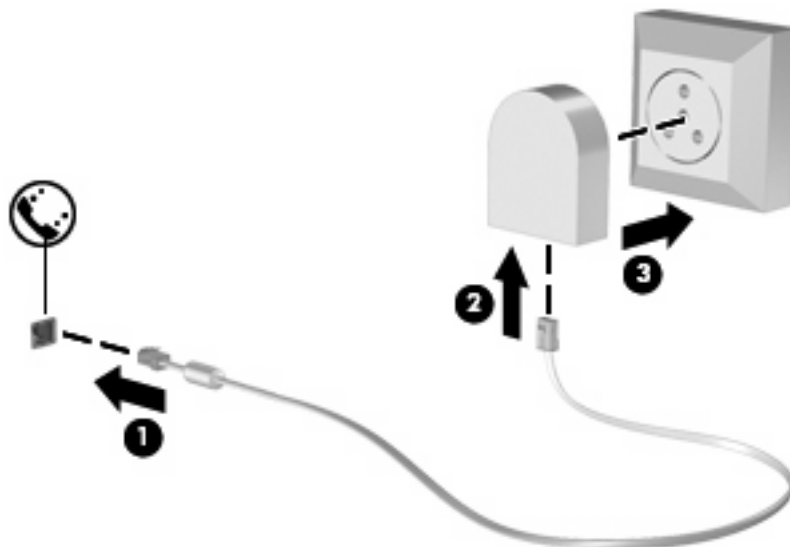


## Connexion d'un adaptateur de câble modem propre au pays/région

Les prises téléphoniques ne sont pas les mêmes partout. Pour utiliser le modem et son câble hors du pays/région où vous avez acheté l'ordinateur, vous devez vous procurer un adaptateur de câble modem propre au pays/région.

Pour connecter le modem à une ligne téléphonique analogique dépourvue de prise RJ-11, procédez comme suit :

1. Branchez le câble modem sur la prise modem **(1)** de l'ordinateur.
2. Branchez le câble modem sur l'adaptateur de câble modem propre au pays/région **(2)**.
3. Branchez l'adaptateur de câble modem propre au pays/région **(3)** sur la prise téléphonique.



# Sélection d'un site

## Affichage de la sélection de site actuel

Pour afficher le paramètre de site actuel pour le modem, procédez comme suit :

1. Sélectionnez **Démarrer > Panneau de configuration**.
2. Cliquez sur **Options régionales, date, heure et langue**.
3. Cliquez sur **Options régionales et linguistiques**.
4. Votre site est affiché sous Site.

## Ajout de sites lors de vos déplacements

Par défaut, le seul paramètre de site disponible pour le modem est le pays/région d'achat de l'ordinateur. Lorsque vous voyagez dans différents pays/régions, configurez le modem interne sur un pays/région qui respecte les normes de fonctionnement du pays/région dans lequel/laquelle vous utilisez le modem.

Lorsque vous ajoutez des paramètres de site, ils sont enregistrés par l'ordinateur afin que vous puissiez les modifier à tout moment. Vous pouvez ajouter plusieurs paramètres de site pour un pays/région.



**ATTENTION :** Afin d'éviter de perdre les paramètres de votre pays/région de domiciliation, ne supprimez pas les paramètres actuels relatifs à votre pays/région. Pour pouvoir utiliser le modem dans d'autres pays/région tout en conservant la configuration correspondant à votre pays/région de domiciliation, créez une configuration pour chaque pays/région dans lequel/laquelle vous devez utiliser le modem.

**ATTENTION :** Afin d'éviter que la configuration du modem n'enfreigne les lois sur les télécommunications du pays/région, sélectionnez le pays/région dans lequel se trouve l'ordinateur. Le modem risque de ne pas fonctionner correctement si vous ne sélectionnez pas le bon pays/région.

Pour ajouter un paramètre de site pour le modem, procédez comme suit :

1. Sélectionnez **Démarrer > Panneau de configuration > Connexions réseau et Internet**.
2. Dans le panneau de gauche, cliquez sur **Options de modems et téléphonie**.
3. Cliquez ensuite sur l'onglet **Règles de numérotation**.
4. Cliquez sur **Nouveau**. La fenêtre Nouveau site s'affiche.
5. Dans la zone **Nom du site**, entrez un nom (tel que "maison" ou "bureau") pour le paramètre de nouveau site.
6. Sélectionnez un pays/région dans la liste déroulante **Pays/région**. Si vous sélectionnez un pays/région qui n'est pas pris en charge par le modem, la sélection *États-Unis d'Amérique* ou *Royaume-Uni* s'affiche par défaut.
7. Pour enregistrer le nouveau site, cliquez sur **OK**. (La boîte de dialogue Options de modems et téléphonie s'affiche.)
8. Effectuez l'une des tâches suivantes :
  - Pour définir le nouveau site comme étant le site en cours, cliquez sur **OK**.
  - Pour sélectionner un autre site comme paramètre de site actuel, sélectionnez un élément dans la liste **Site**, puis cliquez sur **OK**.



**REMARQUE :** Vous pouvez utiliser la procédure précédente pour ajouter des paramètres de site dans votre propre pays/région ainsi que dans d'autres pays/régions. Par exemple, vous pouvez ajouter un paramètre appelé "Bureau" qui comprend les règles de numérotation permettant d'accéder à une ligne extérieure.

## Résolution des problèmes de connexion en déplacement

Si vous rencontrez des problèmes de connexion avec le modem lors de l'utilisation de l'ordinateur hors de son pays/région d'achat, les suggestions suivantes peuvent vous être utiles :

- **Vérifiez le type de la ligne téléphonique.**

Le modem est conçu pour fonctionner sur une ligne téléphonique analogique et non numérique. Une ligne appelée ligne pour auto-commutateur privé (PBX) est une ligne numérique. Une ligne qualifiée de ligne de données, ligne de télécopieur, ligne modem ou ligne téléphonique standard est en général une ligne analogique.

- **Vérifiez si la numérotation est à impulsions ou à fréquences vocales.**

Une ligne téléphonique analogique prend en charge un des deux modes de numérotation : impulsions ou fréquences vocales. Ces options de mode de numérotation sont sélectionnées dans les paramètres des Options de modems et téléphonie. L'option du mode de numérotation sélectionnée doit correspondre au mode de numérotation pris en charge par la ligne téléphonique de votre site.

Pour déterminer le mode de numérotation pris en charge par la ligne téléphonique, composez quelques numéros sur le téléphone et vérifiez si le combiné émet des impulsions ou des fréquences vocales. Des impulsions signifient que la ligne téléphonique prend en charge la numérotation par impulsions. Des fréquences vocales indiquent qu'elle reconnaît la numérotation par fréquences vocales.

Pour modifier le mode de numérotation associé au site actuel du modem, procédez comme suit :

1. Sélectionnez **Démarrer > Panneau de configuration > Connexions réseau et Internet**.
2. Dans le panneau de gauche, cliquez sur **Options de modems et téléphonie**.
3. Cliquez ensuite sur l'onglet **Règles de numérotation**.
4. Sélectionnez le site du modem.
5. Cliquez sur **Modifier**.
6. Cliquez sur **A fréquences vocales** ou **A impulsions**.
7. Cliquez deux fois sur **OK**.

- **Vérifiez le numéro de téléphone composé et la réponse du modem distant.**

Composez un numéro sur le téléphone, vérifiez que le modem distant répond, puis raccrochez.

- **Configurez le modem pour qu'il ne tienne pas compte des tonalités.**

Si le modem reçoit une tonalité d'appel qu'il ne reconnaît pas, il ne compose pas le numéro et affiche le message d'erreur « Aucune tonalité ».

Pour configurer le modem de sorte qu'il ignore les tonalités avant la numérotation, procédez comme suit :

1. Sélectionnez **Démarrer > Panneau de configuration > Connexions réseau et Internet**.
2. Dans le panneau de gauche, cliquez sur **Options de modems et téléphonie**.
3. Cliquez ensuite sur l'onglet **Modems**.

4. Cliquez sur la dénomination du modem.
5. Cliquez sur **Propriétés**.
6. Cliquez sur **Modem**.
7. Désactivez la case à cocher **Attendre la tonalité avant de composer**.
8. Cliquez deux fois sur **OK**.

## Utilisation du logiciel de communication préinstallé

Pour utiliser le logiciel de modem préinstallé destiné à l'émulation de terminal et au transfert des données, procédez comme suit :

1. Sélectionnez **Démarrer > Tous les programmes > Accessoires > Communications**.
2. Cliquez sur le programme d'émulation de terminal ou de télécopieur, ou encore sur l'assistant de connexion Internet.

---

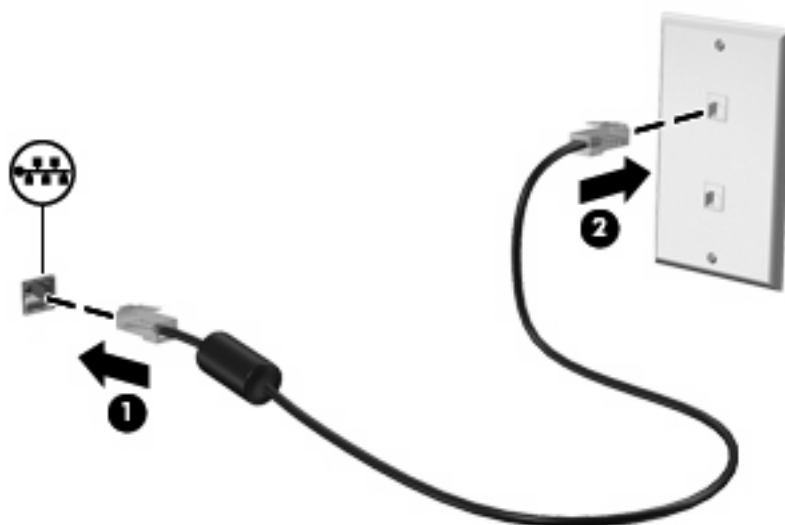
## 2 Connexion à un réseau local

La connexion à un réseau local (LAN) nécessite un câble réseau RJ-45 à 8 broches (non inclus). Si le câble réseau intègre des circuits de suppression des parasites (1), afin d'éliminer les interférences émises par des appareils de télévision et de radio, orientez l'extrémité (2) du câble intégrant ces circuits vers l'ordinateur.



Pour connecter le câble réseau :

1. Branchez le câble réseau sur la prise réseau (1) de l'ordinateur.
2. Branchez l'autre extrémité du câble sur une prise réseau (2).



**AVERTISSEMENT !** Afin de réduire les risques d'électrocution, d'incendie ou de détérioration du matériel, ne branchez pas de câble modem ou téléphonique sur la prise réseau RJ-45.

---

---

# Index

## A

adaptateur de câble modem propre  
au pays/région 3

## C

câble

LAN 9

modem 2

câble modem

adaptateur de câble modem  
propre au pays/région 3

circuits de suppression des  
parasites 1

connexion 2

câble réseau

circuits de suppression des  
parasites 9

connexion 9

circuits de suppression des

parasites

câble modem 1

câble réseau 9

## L

logiciels de modem

problèmes de connexion en  
déplacement 6

sélection/ajout d'un site 4

## R

réseau local

câble de connexion 9

câble requis 9

réseau local sans fil (WLAN) 9

résolution des problèmes 6



