

# 開始使用 更新資訊

Printed in



5 9 9 2 - 1 1 8 1

Hewlett-Packard 產品和服務的唯一擔保列於隨產品和服務所附的明示保證聲明中。本文件的任何部份都不可構成任何額外的擔保。HP 不負責本文件在技術上或編輯上的錯誤或疏失。

對於在非 HP 提供的設備上使用其軟體的情況下，HP 概不負責。

本文件包含的專屬資訊受到著作權法所保護。未經 HP 事先書面許可，不得影印、複製本文件之任何部分，或將其翻譯成其他語言。

Hewlett-Packard Company  
P.O. Box 4010  
Cupertino, CA 95015-4010  
USA

Copyright © 2007 Hewlett-Packard Development Company, L.P.

本產品採用受美國專利權和智慧財產權保護的版權保護技術。此版權保護技術的使用需經 Macrovision 授權，且僅限於家庭和其他受限的收費觀賞使用。未經 Macrovision Corporation 授權，不得在其他場合使用。嚴格禁止反工程或反向組譯。

Microsoft 和 Windows Vista 為 Microsoft Corporation 的美國註冊商標。

Windows 標誌和 Windows Vista 是 Microsoft Corporation 在美國和其他國家之註冊商標。

HP 支持您合法使用科技，但不認可或鼓勵在違反著作權法的情況下使用我方產品。

本文件所包含之資訊可隨時更改，恕不另行通知。

# 目錄

目錄 .....	iii
開始使用更新資訊 .....	1
使用防毒軟體 .....	1
使用 Blu-ray 光碟機 .....	3
使用 DVD Play 播放 DVD、影片、高畫質 DVD 和 Blu-ray DVD .....	4
使用 muvee autoProducer 6.0 建立影片 .....	6
使用 muvee autoProducer .....	8
使用裝置儲存和連接線佈線功能 .....	22
連接喇叭或麥克風 .....	22
設定喇叭和音效選項 .....	31



# 開始使用更新資訊

本文件所包含之資訊會取代開始使用手冊中的資訊。請將本文件與其他電腦文件一起存放。

## 使用防毒軟體

當您使用電腦來處理郵件、網路或網際網路存取時，您也暴露在電腦病毒的危險中。電腦病毒會停用或損壞您的作業系統、軟體程式或電腦公用程式。

防毒軟體可偵測到大多數的病毒、移除病毒，並在大多數情況下修復由病毒所造成的損壞。為提供最新的保護以阻擋新發現的病毒入侵，防毒軟體必須保持在最新狀態。

**Norton Internet Security** — 一種防毒軟體程式，預先安裝在電腦中並且包括一段免費試用保護更新的期間。您可以啟用 **Symantec's LiveUpdate™**，只要在線上即可取得自動防護更新。**Hewlett-Packard** 強烈建議您在免費試用期過後繼續保護電腦不受新病毒的入侵，請購買延長更新服務。

## 設定和註冊 Norton Internet Security 軟體

第一次安裝電腦時，[Norton Internet Security] 將協助您設定和註冊您的 Norton Internet Security 版本。

請記得在您開始使用網際網路以前，安裝 Norton Internet Security。

**1** 在桌面上的 **[Norton Internet Security]** 圖示連接兩下。

或者

按一下工作列上的 **[Windows 開始按鈕]** 、**[所有程式]**、**[Norton Internet Security]**，然後再按一下 **[Norton Internet Security]**。

**2** 按 **[下一步]** 並按照螢幕指示進行。

如需使用和更新 Norton Internet Security 軟體的資訊，請開啓 Norton Internet Security，然後按一下 **[快速連結]** 之下的 **[說明]**。



## 手動執行掃描

要選取並執行掃描：

- 1 在桌面上的 **[Norton Internet Security]** 圖示連接兩下。
- 2 按一下 **[Norton Internet Security]** 標籤。
- 3 按一下 **[工作和掃描]** 列。
- 4 按一下 **[執行掃描]**。
- 5 選擇 **[執行完整系統掃描]** 掃描硬碟以發現病毒及是否有安全顧慮。視您電腦的檔案數量而定，可能需要數分鐘。
- 6 當掃描完成時，請按一下 **[完成]**。



## 設定完整系統掃描時間

變更 Norton Internet Security 完整系統掃描時間：

- 1 在桌面上的 **[Norton Internet Security]** 圖示連接兩下。
- 2 按一下 **[Norton Internet Security]** 標籤。
- 3 按一下 **[工作和掃描]** 列。
- 4 按一下 **[設定掃描]**。
- 5 按一下 **[排程完整系統掃描]**。
- 6 設定您要執行掃描的頻率和時間。
- 7 當完成後，按一下 **[確定]**。



---

**注意事項：**若電腦處於睡眠模式，Norton Internet Security 程式不會執行排定的防毒掃描。

---

---

**注意事項：**在排定 [Windows Media Center] 錄製的期間執行防毒掃描可能會導致電視錄製失敗。錄製電視節目時需要用到電視調諧器（僅限部分型號有包括）。

---

## 設定自訂掃描時間

建立特定檔案、資料夾和硬碟的自訂掃描：

- 1 在桌面上的 **[Norton Internet Security]** 圖示連接兩下。
- 2 按一下 **[Norton Internet Security]** 標籤。
- 3 按一下 **[工作和掃描]** 列。
- 4 按一下 **[設定掃描]**。
- 5 按一下 **[管理自訂掃描]**。



- 6 按一下 [**建立自訂掃描**]，然後按 [**下一步**]。
- 7 按一下 [**增加資料夾**] 或 [**增加檔案**]。在想要掃描的檔案和資料夾旁標記勾號，然後按 [**增加**]。
- 8 為自訂掃描鍵入名稱，然後按一下 [**完成**]。
- 9 在新建立的自訂掃描旁按一下 [**排程**]。
- 10 按一下 [**新增**]。
- 11 設定您要執行掃描的頻率和時間。
- 12 當完成後，按一下 [**確定**]。

---

**注意事項：**若電腦處於睡眠模式，Norton Internet Security 程式不會執行排定的防毒掃描。

---

---

**注意事項：**在排定 [Windows Media Center] 錄製的期間執行防毒掃描可能會導致電視錄製失敗。錄製電視節目時需要用到電視調諧器（僅限部分型號有包括）。

---

## 使用 Blu-ray 光碟機

如果您的電腦隨附 Blu-ray (BR) 光碟機，此光碟機可使用三個特別設計的程式：

- DVD Play 播放 Blu-ray 光碟機、高畫質 (HD) DVD 和一般商業 DVD 光碟。
- PowerProducer 是影片編輯程式，可建立 Blu-ray 或 DVD 光碟。
- PowerToGo 是 Blu-ray 光碟錄製（燒錄）程式，可提供不同類型的資料儲存，例如：影片、音樂、相片和其他資料。此程式可讓您錄製資料到 Blu-ray、HD DVD 和其他可錄製的 DVD 光碟。

要存取這些程式：

- 1 按一下工作列上的 [**Windows 開始按鈕**]。
- 2 按一下 [**所有程式**]。
- 3 按一下 [**DVD Play**]（或 **DVD Play HD**、**DVD Play BD HD**）、**[PowerProducer]** 或 **[PowerToGo]**。

---

**注意事項：**DVD Play 所使用的 AACs 密鑰每隔十七個月就必須更新以播放 DVD 標題。如需關於播放影片檔的資訊，請按 DVD Play 控制列上的 **?**（說明）按鈕。

---

# 使用 DVD Play 播放 DVD、影片、高畫質 DVD 和 Blu-ray DVD

視您電腦隨附的 DVD 光碟機類型而定，您可以播放 DVD、HD DVD 或 Blu-ray 光碟。光碟機前方有標示 DVD 光碟機可播放的光碟類型。

要播放 DVD，您必須要有 DVD 光碟機。

## 1 將 DVD 放入 DVD 光碟機。

預設的 DVD 程式會開啓。如果 DVD 精靈視窗開啓，請從清單選擇想要使用的程式。您可能需要將視窗捲動至底以觀看所有可用的程式。



## 2 使用 DVD 程式中的控制項來播放 DVD。

---

**注意事項：**如要使用 DVD Play 控制項，您必須使用滑鼠。

---



## 使用 Windows Media Center 播放 DVD

- 1 按一下工作列上的 **[Windows 開始按鈕]**。
- 2 按一下 **[Windows Media Center]** 開啓 [Windows Media Center]。
- 3 捲動到 **[電視 + 影片]**，然後按一下 **[HP DVD Play]**。
- 4 使用滑鼠執行媒體控制項來控制影片。
- 5 要以全螢幕模式播放 DVD，在 DVD Play 視窗任一處按兩下滑鼠。

## Blu-ray 光碟機快速參考表

光碟機可以：	Blu-ray DVD+RW/+R
讀取 CD、CD-R 及 CD-RW。	是
讀取 DVD。	是
讀取 CD 上的資料。	是
播放音樂。	是
將資料或音樂錄製到光碟中作為儲存或備份。	是
觀賞 DVD 影片。	是
錄製 DVD 影片。	是
玩遊戲。	是
建立 LightScribe 標籤。	否

# 使用 muvee autoProducer 6.0 建立影片

(僅限於部分型號)



使用安裝在電腦的 muvee autoProducer 軟體程式，可輕鬆地製作個人化且具有專業水準的影片。muvee autoProducer 6.0 版本包括影片擷取和光碟錄製等功能。

## 製作影片的基本步驟

使用 muvee autoProducer 製作影片的基本步驟為：

- 1 擷取數位影片：直接從相容數位視訊 (DV) 攝影機將即時視訊或已錄製的視訊擷取到您的硬碟。
- 2 加入影片和圖片：從您電腦的資料夾中選取影片和靜態影像（圖片）檔案，然後輕鬆地將這些影片和靜態影像加入影片製作。

您可以在影片專案中使用下列影片和圖片檔案類型：

副檔名	檔案類型
<b>.dv-avi</b>	數位影片
<b>.avi</b>	音訊視訊交錯標準 (Audio Video Interleaved)
<b>.mpeg-1</b>	動態圖像專家群組視訊播放 (Motion Picture Experts Group video playback)
<b>.mpeg-2</b>	用於 DVD 視訊播放的 MPEG
<b>.MP4</b>	使用高品質視訊格式（例如：網路串流、無線裝置等）的 MPEG
<b>.mov</b>	QuickTime 影片
<b>.wmv</b>	Windows Media AV 檔案（影片視訊）
<b>.asf</b>	Windows Media 檔案（進階音源格式）
<b>.jpg、.jpeg</b>	靜態影像壓縮標準 (Joint Photographic Experts Group)，靜態影像
<b>.gif</b>	圖形交換格式 (Graphics Interchange Format)，靜態影像
<b>.png</b>	可攜式網路圖像，靜態影像
<b>.tif</b>	標籤影像檔案格式，靜態影像
<b>.bmp</b>	點陣圖 (Bitmap)，靜態影像

注意事項：若您想升級 muvee autoProducer，可使用 DivX video 格式。請參閱第 21 頁的「升級 muvee autoProducer」。

- 3 新增音樂：從電腦選擇要加入影片配樂的音樂檔案。

您可以在影片專案中使用下列音樂檔案類型：

副檔名	檔案類型
<b>.aac</b>	進階音訊編碼 (Advanced Audio Coding)
<b>.mp3</b>	MPEG 層級 3
<b>.m4a</b>	MPEG-4 Audio layer (未受保護的 AAC)
<b>.wav</b>	Windows 音訊
<b>.wma</b>	Windows Media Audio

- 4 請選擇一種樣式：**在影片中，套用影片樣式編輯範本以獲得不同的特效和圖片轉場效果。
- 5 新增字幕：**建立開頭標題和結尾附註來自訂您的影片。
- 6 製作影片：**自動分析您加入專案的影片、圖片、音樂、影片樣式和標題，並在錄製到光碟之前，將專案儲存到電腦硬碟。
- 7 修改影片：**在儲存影片之前做最後的變更。
- 8 錄燒至光碟：**您可以將影片錄製到 DVD、VCD 或 SVCD。

下列各節提供每個步驟的詳細指示。

# 使用 muvee autoProducer

## 開始使用

開啓 muvee autoProducer（僅限於部份型號）：

- 1 按一下工作列上的【Windows 開始按鈕】。
- 2 按一下【所有程式】、【muvee autoProducer】、【輕鬆自製影片！】然後按一下【啓動 muvee autoProducer 6】開啓 muvee autoProducer。
- 3 在【檔案】功能表中選擇【新增專案】開啓一個新專案或【開啓專案】開啓現有的專案。

---

注意事項：根據預設，muvee autoProducer 開啓時，便可開啓一個新專案。

---



4 選擇下列其中一個按鈕：

按鈕	您可以：	請參閱
從攝影機取得影片	 開啓 [muvee 影片擷取] 視窗來擷取（複製）即時影片或已錄製的影片。	第 10 頁的「從 DV 攝影機擷取視訊」。
新增影片	 開啓 [新增影片] 視窗將現有影片檔案加入專案。	第 11 頁的「新增影片」。
新增圖片	 開啓 [新增圖片] 視窗將現有靜態影像檔案加入專案。	第 13 頁的「新增圖片」。
新增音樂	 開啓 [新增音樂] 視窗將現有的音樂檔案加入專案。	第 14 頁的「新增音樂」。
個人化	 開啓 [muvee 個人化設定] 視窗來調整影片的音訊和影片製作設定。	第 15 頁的「變更設定」。
標題 / 附註	 開啓 [muvee 標題與附註] 視窗為影片輸入開頭標題和結尾附註。 注意事項：您必須開啓 [個人化] 視窗以進入 [標題 / 附註] 按鈕。	第 15 頁的「變更設定」。
製作 muvee	 開啓 [製作 muvee] 視窗自動建立和預覽影片。	第 16 頁的「製作影片」。
儲存與分享您的 muvee	 開啓 [列出的 muvee 檔案 視窗以將完成的電影儲存在您的電腦硬碟中，或將它錄製成光碟。	<ul style="list-style-type: none"> <li>■ 第 19 頁的「儲存影片專案」。</li> <li>■ 第 20 頁的「錄製影片專案到光碟」。</li> </ul>
修改 muvee	 儲存影片前快速進行最後變更。	第 17 頁的「修改影片」。

## 從 DV 攝影機擷取視訊

您可以下列其中一種方法，使用 **muvee autoProducer** 來擷取（複製）數位視訊檔案到您的硬碟：

- **【即時】**（即為攝影機模式），使用相容的數位攝影機 (DV)。請參閱第 10 頁的「從 DV 攝影機擷取即時影像」。
- **【錄製】**（即為 VCR 模式），使用 DV 攝影機內已錄好的帶子。請參閱第 11 頁的「從 DV 攝影機擷取已錄製的影片」。

已擷取的影片檔案將自動新增到您的影片專案中。要移除影片專案中的檔案，請在已擷取影片檔案清單中選擇檔案，然後按一下 **垃圾桶** 圖示。



擷取影片時，您必須留意電腦上硬碟的可用空間，因為擷取影片將耗費大量的硬碟空間。在您擷取影片時，硬碟的可用空間將顯示在 **【擷取影片】** 視窗中。

### 從 DV 攝影機擷取即時影像

在攝影機模式中擷取即時影片可讓您直接建立影片檔案，而不需要在攝影機中使用帶子。若要使用 **muvee autoProducer** 將即時影片擷取到硬碟：

- 1 將 DV 攝影機連接到電腦的 FireWire® (IEEE 1394) 連接埠。
- 2 開啓攝影機電源，並將其設為 VCR 模式。請參閱製造商的說明文件中的指示。
- 3 按一下 **【從裝置匯入影片 / 圖片】** 按鈕。
- 4 選擇 **【從我的攝錄影機】**。
- 5 瀏覽您的攝影機，然後按一下 **【開啓】**。您的影片會出現在影片 / 圖片區。
- 6 按一下 **【現在匯入】** 開始將即時影像直接擷取到您的硬碟。
- 7 按一下 **【短片名稱】** 為已擷取的影片檔案指定檔案名稱。
- 8 按一下 **【完成】** 自動將已擷取的影片檔案加入影片專案。



### 從 DV 攝影機擷取圖片

使用 **muvee autoProducer** 傳輸圖片到硬碟：

- 1 將 DV 攝影機連接到電腦的 FireWire (IEEE 1394) 連接埠。
- 2 將攝影機開機。請參閱製造商的說明文件中的指示。
- 3 按一下 **【從裝置匯入影片 / 圖片】** 按鈕。
- 4 選擇 **【從我的攝影機 / 裝置】**。
- 5 在匯入我的圖片 / 影片之下的下拉式清單選擇您的攝影機。
- 6 按一下 **【媒體螢幕】**。
- 7 按一下 **【瀏覽】** 以選取儲存檔案的地方，然後按一下 **【確定】**。
- 8 按一下 **【短片名稱】** 為已擷取的影片檔案指定檔案名稱。



- 9 按一下 **【完成】** 自動將已擷取的影片檔案加入影片專案。

## 從 DV 攝影機擷取已錄製的影片

要使用 muvee autoProducer 得到最佳效果，請僅在影片專案中擷取您最有興趣的即時連續鏡頭。

若要擷取已錄製的影片到硬碟：

- 1 將 DV 攝影機連接到電腦的 FireWire (IEEE 1394) 連接埠。
- 2 開啓攝影機電源，並將其設為 VCR 模式。請參閱製造商的說明文件中的指示。
- 3 按一下 **【從裝置匯入影片 / 圖片】** 按鈕。
- 4 選擇 **【從我的攝錄影機】**。
- 5 按一下 **【播放】** 按鈕開始觀看影片內容。
- 6 看見您要在影片專案使用的影片連續鏡頭開始時，請按一下 **【開始擷取】**。
- 7 按一下 **【停止擷取】** 來停止擷取。
- 8 重複步驟 5 和 6 來擷取更多影片連續鏡頭的片段。
- 9 按一下 **【擷取資料夾】** 為已擷取的影片檔案指定儲存資料夾。
- 10 按一下 **【短片名稱】** 為已擷取的影片檔案指定檔案名稱。
- 11 按一下 **【完成】** 自動將已擷取的影片檔案加入影片專案。



## 新增影片

若要將影片檔案加入影片專案：

- 1 在影片 / 圖片區按一下 **【新增影片】** 按鈕。[新增影片] 視窗開啓。
- 2 瀏覽硬碟上的資料夾，選擇現有的影片檔案加入影片中：
  - 最多可加入三個影片檔案。
  - 在選取檔案時，按住鍵盤上的 **Ctrl** 鍵可選取數個影片檔案。
- 3 拖曳檔案來調整影片檔案的順序。



---

**注意事項：**要從專案中移除影片，請選擇該影片，然後按一下**垃圾筒**圖示。

---

4 您可使用 muvee autoProducer 中的 [magicMoment] 功能，在影片裡標示您想要包含或排除的特定場景：

a 在 [選擇視訊 / 圖片] 視窗中選擇一個視訊檔案，然後按一下 **[magicMoment]** 按鈕。接著 [magicMoment] 視窗就會開啓。



b 按一下 **[播放]** 按鈕來開始觀看影片內容。

c 使用 [magicMoment] 控制項標記要包含或排除的影片場景：



- 按住 **綠色姆指向上** 按鈕標記必須包含在影片中的場景。
- 按住 **紅色姆指向下** 按鈕標記必須排除在影片外的場景。

---

**注意事項：**按下鍵盤上的 **Shift** 鍵，然後按一下已用姆指向上或姆指向下按鈕做過標記的場景以還原之。

---

- 按住 **灰色姆指** 按鈕取消標記所選擇場景的那一秒。
- 按住 **[箭號]** 按鈕向後或向前瀏覽視訊連續鏡頭。

在您製作影片時，未被標記的影片連續鏡頭仍然會被分析，您可決定是否包含在最後的影片版本。

使用 [magicMoment] 功能時，為保持最佳結果：

- 將每個 [magicMoment] 固定在少於 10 秒。
- [magicMoment] 的總時間長度不應超過影片時間總長的 50%。建議您僅選取若干場景。

d 完成場景標記時，按一下 **[確定]**。視窗亦將關閉。請注意，影片短片的標記出現在左下方。



## 新增圖片

若要將靜態圖片檔案加入影片專案：

- 1 在影片 / 圖片區按一下 **[新增圖片]** 按鈕。[新增圖片] 視窗接著開啓。
- 2 瀏覽硬碟上的資料夾，選擇現有的靜態影像檔案加入影片中：
  - 新增 50 個圖片檔案。
  - 在選取檔案時，按住鍵盤上的 **Ctrl** 鍵可選取數個圖片檔案。
  - 按一下 **[開啓]** 以增加圖片至影片 / 圖片區。
- 3 拖曳檔案來調整圖片檔案的順序。



**注意事項：**要從專案中移除圖片，請選擇該圖片，然後按一下**垃圾筒**圖示。



- 4 按一下 **[順時鐘旋轉影像]** 按鈕旋轉圖片。
- 5 您可在 **muvee autoProducer** 中使用 **[magicSpot]** 功能以控制套用到圖片的平捲和縮放動作。
  - a 按一下 **[magicSpot]** 按鈕來開啓 **[magicSpot]** 視窗。
  - b 按一下 **[手動]** 按鈕可在您的圖片上顯示兩個相互交疊的影格。



- c 請在圖片四週移動影格以設定動作的起點和終點。影格中的箭號表示動作的方向。
- d 當完成後，按一下 **[確定]**。

## 新增音樂

若要將音樂檔案加入影片專案作為配樂：

- 1 按一下音樂區域的【**新增音樂**】按鈕。[新增音樂]視窗接著開啓。
- 2 瀏覽硬碟上的資料夾，選擇現有的音樂檔案加入影片中：
  - 最多可加入三個音樂檔案。
  - 在選取檔案時，按住鍵盤上的 **Ctrl** 鍵可選取數個音樂檔案。
  - 按一下【**開啓**】增加音樂檔案到音樂區。
- 3 拖曳檔案來調整音樂檔案的順序。



---

**注意事項：**要從專案中移除音樂，請選擇該音樂，然後按一下**垃圾桶**圖示。



## 選擇樣式

muvee autoProducer 程式內建有一套樣式範本，可用來設定播放速度、場景轉場特效以及字幕的字型。您所使用的樣式亦將影響 muvee autoProducer 在影片專案中結合影片、圖片和音樂檔案的方式，以製作最後的影片。

例如，使用【**回至以前**】樣式的影片，將會是較粗糙的黑褐格式或黑白畫面格式。

如果要選擇樣式，請在清單中的樣式按一下。[選取樣式]視窗會顯示樣式的範本。

## 變更設定

---

**重要：**每次變更影片專案時，您必須再按一下 **[製作 muvee]** 按鈕將變更加入影片中。

---

要調整影片的音訊和影片專案設定：

- 1 按一下 **[個人化]** 按鈕。接著 **[個人化]** 視窗就會開啓。
- 2 按一下 **[時間長度]** 標籤以設定您想要的影片長度。按一下以下其中一項設定：
  - **配合音樂：**所製作之版本可以重新使用或捨棄部份視訊和圖片。此選項會自動從影片和圖片選擇物件以配合音樂曲目的長度。
  - **配合影片與圖片：**所製作的版本可以重複或剪輯音樂。此選項會盡可能的使用您的物件。
  - **使用者自訂：**使用此選項選取每個圖片的長度（2、3、4、5 或 6 秒）。
- 3 按一下 **[影片 / 圖片]** 標籤來設定影片與靜態影像（圖片）的喜好設定。按一下以下其中一項設定：
  - **預設樣式：**選擇此樣式以連續播放靜態影像和短片。
  - **保持影片的先後次序：**選擇此樣式可使用靜態影像和短片在 **[新增影片 / 圖片]** 區域中出現的先後次序。
  - **隨機播放設定：**選擇此樣式可移動滑塊來決定播放靜態影像和影片的頻率。
    - 勾選 **[插入圖片]** 核取方塊，在影片間隔期間穿插靜態影像。
    - 勾選 **[圖片僅使用一次]** 核取方塊，以避免圖片再次插入。
- 4 按一下 **[音訊]** 標籤以設定音效喜好設定。按一下以下其中一項設定：
  - **使用每個音樂曲目：**選擇此樣式可在 **[新增音樂]** 視窗中使用連續的音樂檔案。
  - **多個音樂曲目之間的無停歇過場：**選擇此樣式可自動移除音樂曲目之間的靜音。
  - **檢查聲音：**選擇此樣式可自動調整音訊播放音量至同一等級。
- 5 按一下 **[超級樣式]** 標籤以自訂您在主要 **muvee autoProducer** 視窗所選擇的樣式。您可以選擇下列設定：
  - 回應音樂
  - 剪接率
  - 影片色彩

- 6 按一下 **[ 標題 ]** 標籤輸入您的影片標題。
  - 選擇標題的動畫樣式。
  - 選擇背景色彩或影像樣式。按一下 **[ 使用影像 ]** 按鈕以瀏覽您想要標題使用的影像。
  - 輸入您的標題。選擇 **[ 使用字型 ]**，然後按一下 **[ 使用字型 ]** 按鈕以開啓字型視窗。選擇字型，然後按一下 **[ 確定 ]**。
- 7 按一下 **[ 附註 ]** 標籤輸入您的影片附註。
  - 選擇附註的動畫樣式。
  - 選擇背景色彩或影像樣式。按一下 **[ 使用影像 ]** 按鈕以瀏覽您想要附註使用的影像。
  - 輸入附註。選擇 **[ 使用字型 ]**，然後按一下 **[ 使用字型 ]** 按鈕以開啓字型視窗。選擇字型，然後按一下 **[ 確定 ]**。
- 8 當您完成調整影片專案的設定時，請按一下 **[ 確定 ]**。  
或者  
按一下 **[ 取消 ]** 還原任何設定。

## 製作影片

在將一個影片或圖片檔案加入影片專案之後，您就可以使用 **muvee autoProducer** 來製作影片。

只要幾個步驟，**muvee autoProducer** 程式就會結合您選取的影片、圖片和音樂檔，以及影片樣式來製作影片，並產生出具有專業水準的影片。

- 1 按一下 **[ 製作 muvee ]** 按鈕。
- 2 請按一下 **[ 確定 ]**。
- 3 製作影片以後，您可以在 **muvee autoProducer [ 預覽 ]** 視窗中預覽影片。請使用 **[ 預覽 ]** 視窗中的控制項來播放、暫停和停止影片預覽。

當您想要嘗試不同的樣式和影片內容時，您可以隨時修改和預覽影片。

---

**重要：**每次變更影片專案時，您必須再按一下 **[ 製作 muvee ]** 按鈕將變更加入影片中。

---

## 預覽影片

在您製作完電影後，您可預覽電影畫面與聲音並可擷取影片中的快照畫面。

- 1 按一下 **【開始播放】** 按鈕。影片會開始播放。
- 2 請使用 **【停止】** 與 **【上一個畫面 / 下一個畫面】** 按鍵以瀏覽影片。
- 3 按一下 **【拍攝快照】** 鍵，將目前的畫面儲存為圖片檔案（.jpeg、.bmp 或 .gif 格式）。
- 4 按一下 **【移至段落來源】** 按鈕開啓 magicSpot 視窗。關於使用 magicMoment 的更多資訊，請參閱第 11 頁的「新增影片」。
- 5 按一下 **【全螢幕預覽】** 按鈕以在全螢幕模式觀看影片。
- 6 按一下 **【音訊】** 混音按鈕以調整影片音量。



## 修改影片

建立影片後，muvee autoProducer 可讓您在儲存專案前進行快速的最終變更。您也可使用 muvee autoProducer 以其他類似或對比圖片或影片取代現有圖片或影片。或者，您亦可手動選取您欲進行取代的畫面。

若要修改影片：

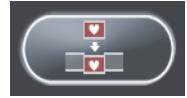
- 1 按一下 **【修改 muvee】** 按鍵。[修改 muvee] 視窗會開啓。
- 2 按一下 **【開始播放】** 按鈕。影片會開始播放。
- 3 按一下 **【暫停播放】** 鍵可在任何時間停止影片。
- 4 您亦可按一下搜尋列或拖曳來移動至影片中的某個特定片段。



## 5 使用 [ 修改 muvee ] 視窗中的控制項以修改影片專案：

**注意事項：**在 [ 修改 muvee ] 視窗中，您僅可將影片片段與來自相同原始連續鏡頭的其他影片片段進行取代，或以相同來源的圖片與圖片進行取代。您無法延長被選取或取代影片檔案的長度。

- 按一下 [ **自動使用類似鏡頭取代** ] 按鈕以自動將相片與影片段落與相似的相片或影片段落做替換。
- 按一下 [ **自動使用對比鏡頭取代** ] 按鈕以自動將相片或影片段落與完全不同的相片或影片段落做替換。
- 按一下 [ **手動取代選取片段** ] 按鈕，將相片或影片段落與另一張相片或影片段落做替換。
- 按一下 [ **開始錄製配音** ] 按鈕以錄製您的配音內容。錄製完畢後，按一下 [ **停止錄製配音** ] 按鈕。
- 您可以按一下 [ **移除配音** ] 按鈕刪除影片段落的配音。
- 依需要按一下 [ **復原** ] 或 [ **重做** ] 按鈕。



## 6 當您完成影片專案變更時，請按一下 [ 確定 ] 儲存您的變更並關閉 [ 修改 muvee ] 視窗。

或者

按一下 [ 取消 ]，在不儲存變更的情況下關閉 [ 修改 muvee ] 視窗。

## 7 按一下 [ 製作 muvee ] 按鈕以儲存影片的變更。

## 儲存影片專案

對影片專案的一切感到滿意後，您便可以將影片儲存到硬碟的檔案：

- 1 按一下 **[muveeShare]** 按鈕。列出的 muvee 檔案視窗會與所有列出的 muvee 檔案一併開啓。
- 2 請將您不想儲存的 muvee 檔案旁的勾號移除。
- 3 要在儲存前編輯 muvee 檔：
  - 按一下 **[重新命名]** 按鈕以變更被選取 muvee 檔案的名稱。
  - 按一下 **[往上移]** 或 **[往下移]** 按鈕以變更清單中選取的 muvee 檔案的順序。
  - 按一下 **[全部選取]** 或 **[全部刪除]** 鈕以儲存所有 muvee 檔案或刪除所有 muvee 檔案。
  - 按一下 **垃圾桶** 圖示以刪除選取的檔案。
- 4 電視系統區域可顯示出目前的電視格式（NTSC 或 PAL）。要進行格式變更，請點選目前的格式名稱，然後選取開啓視窗的正確格式。
- 5 按一下 **[立即儲存]**。接著 [muveeShare] 視窗就會開啓。
- 6 按一下視窗上方其中一個圖示以選擇要儲存影片的地方（**光碟、電子郵件、網路串流、電腦或行動裝置**），然後選擇設定。
- 7 當完成後，按一下 **[關閉]**。  
或者  
按一下 **[開啓輸出]** 查看檔案儲存的地方。  
或者  
按一下 **[播放 muvees]**。
- 8 當完成後，按一下 **[關閉]**。



## 錄製影片專案到光碟

要建立影片專案的 DVD、VCD 或 SVCD 光碟：

- 1 按一下 **[muveeShare]** 按鈕。列出的 muvee 檔案視窗會與所有列出的 muvee 檔案一併開啓。
- 2 請將您不想儲存的 muvee 檔案旁的勾號移除。
- 3 要在儲存前編輯 muvee 檔案：
  - 按一下 **[重新命名]** 按鈕以變更被選取 muvee 檔的名稱。
  - 按一下 **[往上移]** 或 **[往下移]** 按鈕以變更清單中選取的 muvee 檔案的順序。
  - 按一下 **[全部選取]** 或 **[全部刪除]** 鈕以儲存所有 muvee 檔案或刪除所有 muvee 檔案。
  - 按一下 **垃圾桶** 圖示以刪除選取的檔案。
- 4 按一下 **[光碟]** 圖示可建立 muvee 檔案所使用的全部圖片和影片檔的備份。
- 5 電視系統區域可顯示出目前的電視格式（NTSC 或 PAL）。要進行格式變更，請點選目前的格式名稱，然後選取開啓視窗的正確格式。
- 6 在 **[光碟標題]** 輸入光碟的標題。
- 7 在下拉式清單選擇光碟功能表主題。您可預覽視窗內不同的主題。
- 8 請從下拉式清單選擇 **[CD]** 或 **[DVD]** 燒錄機。
- 9 按一下 **[立即燒錄]**。
- 10 選擇您想要建立的影片光碟類型：**[DVD]**、**[VCD]** 或 **[SVCD]**。視窗會顯示出光碟容量、已使用的光碟容量與尚可使用的光碟空間。
- 11 如果您想要為相同的 muvee 檔案建立多於一片的光碟：
  - a 點選 **[複製數量]** 旁的數字，然後按一下 **[確定]**。
  - b 選擇要錄製的份數並按一下 **[確定]**。
- 12 將光碟插入 DVD 燒錄機。
- 13 按一下 **[立即燒錄]** 開始將影片錄製到光碟。

---

**注意事項：**如要有最佳的錄製效果，建議您在影片燒錄至光碟時，請勿執行其他電腦工作。

---

或者

要儲存目前設定以備不時之需，請按一下 **[隨後燒錄]**。

- 14 錄製完成時，按一下 **[確定]**。
- 15 按一下 **[關閉]**。



## 升級 muvee autoProducer

您可以購賣升級版的 muvee autoProducer。升級的版本可讓您在影片專案中無限使用短片、音訊和靜止影像。還支援 DivX 檔案類型，可讓您匯入或建立 DivX 格式的影片。（從 DivX 服務購買 DivX videos 可能需要訂購。）

查看提供給 HP 客戶的 muvee autoProducer：

- 1 請在 [muvee autoProducer] 視窗的上方按一下 **[說明]**。
- 2 按一下 **[檢查更新]**。程式存取網際網路並顯示有提供的 muvee autoProducer。

## 支援的 muvee autoProducer 輸出檔案類型

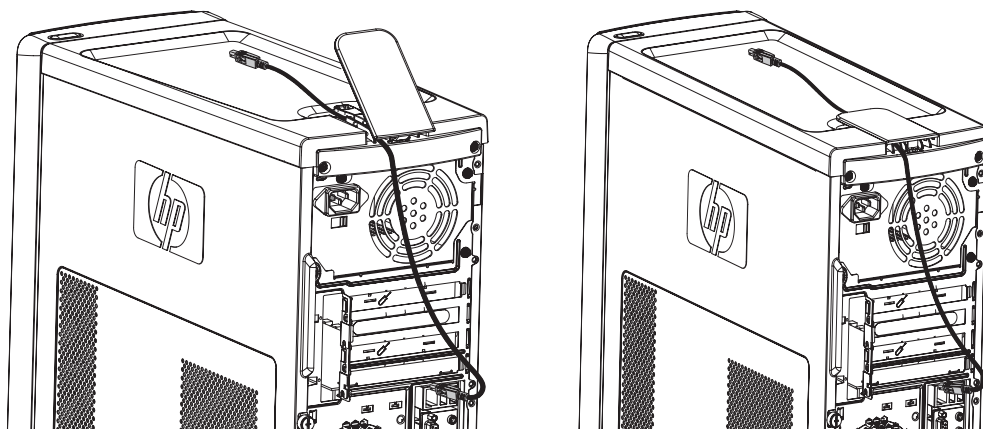
支援的 muvee autoProducer 的檔案類型為：

副檔名	檔案類型
<b>.dv-avi</b>	數位影片
<b>.avi</b>	音訊視訊交錯標準 (Audio Video Interleaved)
<b>.mpeg-1</b>	動態圖像專家群組視訊播放 (Motion Picture Experts Group video playback)
<b>.mpeg-2</b>	用於 DVD 視訊播放的 MPEG
<b>.wmv</b>	Windows Media AV 檔案 (影片視訊)

## 使用裝置儲存和連接線佈線功能

有些 HP 電腦型號在電腦的上方具有裝置儲存和連接線佈線功能。

- 1 使用電腦上方的橡膠底盤固定和儲存您的裝置，例如：數位相機、具有活動底座的手提音樂播放機和小型印表機。
- 2 在裝置的連接線連接至電腦的背面時，將連接線穿過連接線佈線功能的插槽以收納連接線。
- 3 關閉連接線佈線外蓋。



## 連接喇叭或麥克風

---

**注意事項：**如需 HP 支援網頁的產品資訊，請至：<http://www.hp.com/support>

---

喇叭可能隨附於顯示器（僅限部分型號），或單獨販售。如需關於立體聲喇叭連接到電腦上的詳細說明，請參考安裝海報。

---

**注意事項：**喇叭可能是被動式（沒有電源鈕和電源線）或主動式（有電源鈕或電源線）。您的電腦只支援主動式（有電源鈕的）喇叭系統；此喇叭系統一定有專屬的電源線。

立體聲喇叭組為左右二聲道的喇叭系統。多聲道音效喇叭系統為多於二聲道的系統，而且可能包含重低音喇叭。例如，5.1 聲道（稱之為 6 聲道喇叭模式），其使用兩個前置喇叭（左右）、兩個後置喇叭（左右）、一個中置喇叭和一個重低音喇叭。

---

如果您的電腦有多聲道音效喇叭系統（僅限於部分型號），您就可以為四聲道喇叭輸出連接四聲道，或為 5.1 聲道喇叭輸出連接六聲道。

將您的喇叭系統連接到電腦上，然後配置聲音輸出的音效軟體。

## 音效接頭類型

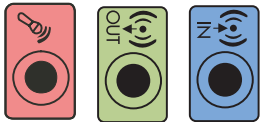

您電腦型號的背面可能包含三種類比音效接頭類型的其中一種：

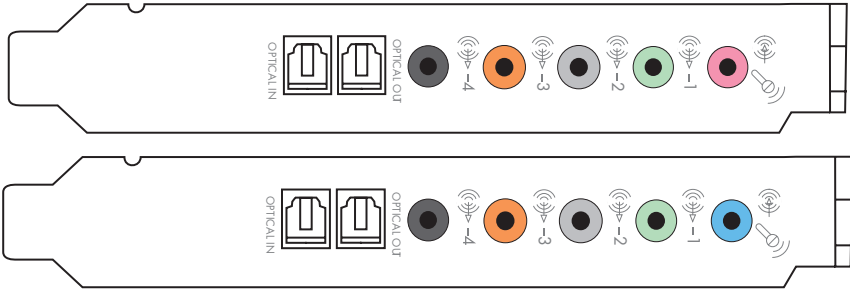
- 三種接頭
- 六種接頭
- 音效卡

接頭是 3.5 公釐（1/8 英吋）立體聲迷你插頭，可從電腦背面連接到喇叭和麥克風。

您的系統可能也有個別的數位輸出 (Digital Out) 接頭（僅限部分型號）。

每種接頭類型使用的軟體設定各有不同，如各指示所述。

音效接頭	圖解	輸入：
三種接頭	您的電腦型號可能包含三種音效接頭。您最多可以將 5.1 音效系統連接到電腦。 	<b>3</b>
六種接頭	您的電腦型號可能在電腦背面包含六種音效接頭。您最多可以將 7.1 音效系統連接到電腦。 	<b>6</b>
音效卡接頭	您的電腦可能隨附音效卡。您最多可以將 5.1 音效系統（某些型號是 7.1 音效系統）或數位喇叭連接到電腦的音效卡。 請參考下列圖示。	<b>S</b>



### 注意事項：

- 類型 3 有三種接頭。
- 類型 6 有六種接頭。
- 類型 S 指的是音效卡。

在依照安裝程序步驟安裝連接線時，請使用符合您電腦型號的音效接頭。  
 下表顯示電腦系統背面的音效接頭。

音效接頭		說明	
類型 3	類型 6	類型 S	
			<b>Side</b> （灰色）連接到八聲道-喇叭系統 (7.1) 的側置左和右類比喇叭。
			<b>C/Sub</b> （金色）音源輸入連接到多聲道音效設定前方的中置 / 重低音喇叭。
			<b>Rear</b> （黑色）連接到多聲道音效設定的後置左和右類比喇叭。
			<b>Out</b> （萊姆綠）接到前面左和右類比喇叭。
			<b>Mic</b> （粉紅色）連接到麥克風。 （類型 3：當啓動多聲道音效設定時，也可當做中置 / 重低音音源輸出 (Line Out) 使用。）
			<b>In</b> （淡藍色）連接到類比音效裝置，例如：用來輸入到電腦的 CD 播放器。 （當啓動多聲道音效設定時，類型 3 也可當做後置音源輸出 (Line Out) 使用。）
			<b>數位音效輸出 (Digital Audio Out)</b> （橘色）連接到具有數位輸入的數位音效裝置（例如：家用音效接收器 / 擴音機）或數位喇叭（僅限部分型號）。

## 音效接頭 (續上頁)

類型 3	類型 6	類型 S	說明
			<b>FlexiJack (粉紅色)</b> 連接至類比音源輸入 (Line In) 裝置或麥克風。 FlexiJack 支援二種功能。您必須在 Creative 控制台啟動器中選擇其功能。請參閱第 35 頁的「設定 FlexiJack 接頭」。
			<b>FlexiJack (藍色)</b> 連接至類比音源輸入 (Line In) 裝置或麥克風。 FlexiJack 支援二種功能。您必須在 Creative 控制台啟動器中選擇其功能。請參閱第 35 頁的「設定 FlexiJack 接頭」。
			<b>Optical In</b> (光學 SPDIF 輸入) 連接燒錄裝置，例如：迷你光碟燒錄機、數位音效帶燒錄機或外部硬碟燒錄機。
			<b>Optical Out</b> (光學 SPDIF 輸出) 連接播放裝置，例如：迷你光碟播放機、數位音效帶播放機或 DVD 播放機。

### 注意事項：

- 類型 3 有三種接頭。
- 類型 6 有六種接頭。
- 類型 S 指的是音效卡。

## 連接 7.1 (七個喇叭和一個重低音喇叭) 音效喇叭

(僅限於部分型號)

要連接八聲道 (7.1 喇叭) 輸出使用的兩個前置喇叭、兩個側置喇叭、兩個後置喇叭、一個中置喇叭和一個低音喇叭：

- 1 關閉電腦。
- 2 將前置喇叭連接線插入電腦背面的萊姆綠「Audio Line Out」接頭。



- 3 將後置喇叭連接線插入電腦背面的黑色後置音效音源 (Audio Line Rear) 接頭。



- 4 只在具有類型 6 接頭的電腦，才可將側置喇叭連接線插入灰色音訊 (Audio) 接頭。  
在您的電腦背面的側置音源 (Line Side) 接頭。



- 5 將中置喇叭和重低音喇叭連接線插入金色音訊 (Audio) 接頭。  
電腦背面的音源 Line C/ Sub 接頭。



- 6 將連接線插入音響系統。
- 7 將前置、後置、側置和中置喇叭連接到重低音喇叭。請參閱喇叭的說明文件。
- 8 開啓電腦。

---

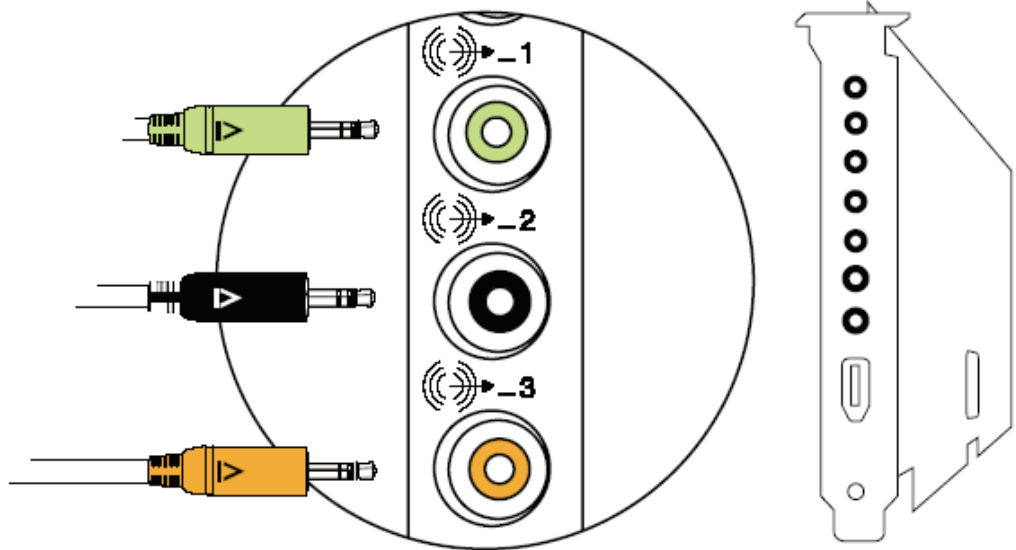
**注意事項：**在開啓喇叭系統之前，請務必將電腦開機。

---

- 9 連接喇叭系統的電源。
- 10 開啓喇叭系統電源。
- 11 在將喇叭連接到電腦之後，請設定您電腦型號使用的音效輸出之音效軟體。
  - 類型 6 — 多音源：請參閱第 40 頁的「多音源音訊設定」。

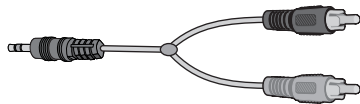
下列圖解顯示標準型 7.1 音效安裝：

	色彩	說明
1	黃綠色	前置音訊輸入
2	黑色	後置音訊輸入
3	橘色	中置 / 重低音音訊輸入
4	灰色	側置音訊輸入（未顯示）



## Y 型轉接頭連接線

大部分的家用接收器 / 擴音機都具有 RCA 類型的輸入接頭。您必須在電腦接收器 / 擴音機之間使用 Y 型轉接頭連接線。Y 型轉接頭連接線一端是 3.5 公釐（1/8 英吋）的立體聲迷你插頭，另一端則具有兩個 RCA 接頭。此類連接線要另行購買。



用來連接到家用音響系統所需的 Y 型轉接頭連接線數量視您安裝的喇叭數量而定：

- 2/2.1 喇叭系統：1 條 Y 型轉接頭連接線
- 4/4.1 喇叭系統：2 條 Y 型轉接頭連接線

- 6/5.1 喇叭系統：3 條 Y 型轉接頭連接線
- 8/7.1 喇叭系統：4 條 Y 型轉接頭連接線

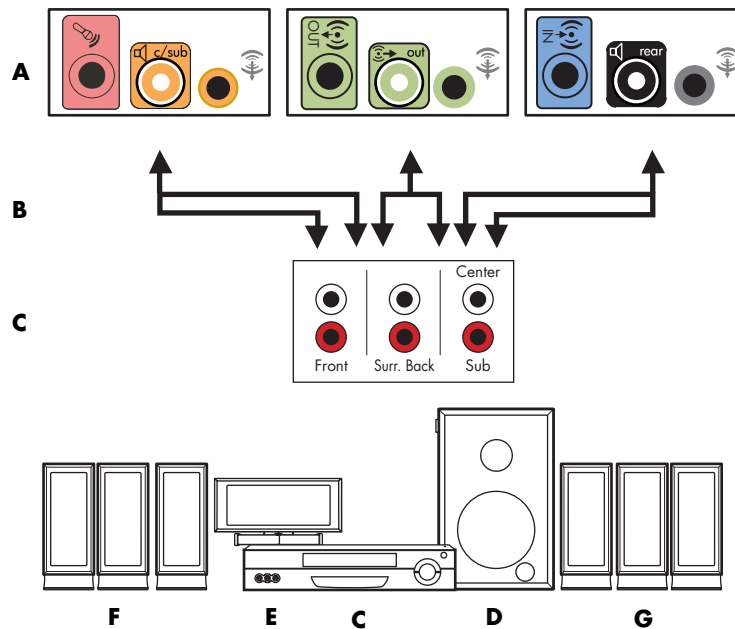
將家用立體聲音響系統連接到電腦使用的音效連接線必須夠長，才能從電腦連接到立體聲音響。您還必須購買 Y 型轉接頭或迷你延長線。

注意事項：Y 型轉換頭和迷你延長線必須另外購買。

## 7.1 家用音響安裝

下列圖解顯示一般的高級家用劇院音響系統八聲道 8/7.1 喇叭安裝，其需要使用接收器 / 擴音機上的多聲道輸入。

這只是建議設定。您的系統可能不太一樣。



### 電腦到 7.1 多聲道音響系統連接

- A** 電腦背面板接頭（類型 3、類型 6 或類型 S）
- B** Y 型轉接頭連接線
- C** 接收器 / 擴音機（音訊輸入插孔）
- D** 重低音喇叭
- E** 中置喇叭
- F** 前置喇叭（左和右）
- G** 後置喇叭（左和右）



## 7.1 家用音響安裝程序

要將八聲道（7.1 喇叭）家用音響系統連接到電腦：

- 1 關閉電腦。
- 2 關閉接收器 / 擴音機。
- 3 將 Y 型轉接頭連接線前面的立體聲迷你插頭插入電腦背面的萊姆綠「音訊音源輸出 (Audio Line Out)」接頭。



注意事項：

- 類型 3 有三種接頭。
- 類型 6 有六種接頭。
- 類型 S 指的是音效卡。

注意事項：接收器 / 擴音機輸入接頭可能被標示為 Surround、7.1、6 Channel Input、CD、DVD 或 DVD In。

將 Y 型轉接頭連接線的左左兩端插入接收器 / 擴音機背面的前方左 (L) 和右 (R) 輸入。

- 4 如果您有後置喇叭，請將 Y 型轉接頭連接線的后置立體聲迷你插頭那端插入電腦背面的音訊音源輸入（藍色）或後置喇叭輸出（黑色）接頭。



將 Y 型轉接頭連接線的左左兩端插入接收器 / 擴音機背面的後方左 (L) 和右 (R) 輸入。

- 5 若您有中置 / 重低音喇叭，請將 Y 型轉接頭連接線的立體聲迷你插頭插入電腦背面的麥克風（粉紅色）接頭或中置喇叭 / 重低音喇叭（金色）接頭。



將 Y 型轉接頭連接線的左右兩端插入接收器 / 擴音機背面的中置 / 重低音喇叭輸入（8/7.1 或更高聲道系統）。

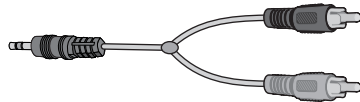
即使沒有使用重低音喇叭，也請將 Y 型轉接頭連接線連接至接收器背面的重低音喇叭接頭。

- 6 打開接收器 / 擴音機。
- 7 選擇 Y 型轉接頭連接線連接的接收器 / 擴音機輸入。
- 8 開啓電腦。
- 9 在將音響系統連接到電腦之後，請設定您電腦型號的音效輸出使用的音效軟體。請參閱第 31 頁的「設定喇叭和音效選項」。
  - 類型 3：請參閱第 36 頁的「使用 Realtek HD Audio Manager 設定喇叭」。
  - 類型 6：請參閱第 36 頁的「使用 Realtek HD Audio Manager 設定喇叭」。
  - 類型 S（音效卡）：請參閱第 34 頁的「使用 Creative Sound Blaster X-Fi 音效卡」。

## 連接數位音效

（僅限於部分型號）

如果您有一張音效卡，而且目前正透過「數位輸出」連接到家用立體聲 AV 接收器，請將 3.5 公釐（1/8 英吋）的立體聲插頭連接至音效卡的數位輸出 (Digital Out) 接頭。將 3.5 公釐（1/8 英吋）Y 型轉接頭連接線上的紅色 RCA 立體聲插頭插入 AV 接收器的數位輸出接頭。如果紅色 RCA 立體聲插頭沒有回應，請試試白色立體聲插頭。其中一個接頭不會被用到。



要連接數位音效，您電腦的音效卡或背面板必須有數位音效輸出接頭。如果您連接輸出輸出，您必須要連接多聲道喇叭輸出。

要連接數位音效喇叭：

- 1 關閉電腦。
- 2 將電腦背面板的橘色「數位音效輸出」接頭插入數位喇叭或數位音響系統上的數位輸出 (S/PDIF)。



- 3 開啓電腦。

---

**注意事項：**在開啓喇叭系統之前，請務必將電腦開機。

---

- 4 連接喇叭系統的電源。
- 5 開啓喇叭系統電源。

- 6 在將喇叭連接到電腦之後，請設定您電腦型號使用的音效輸出之音效軟體。請參閱第 31 頁的「設定喇叭和音效選項」。
- 具有數位輸出的音效卡和 類型 3 接頭：請參閱第 36 頁的「使用 Realtek HD Audio Manager 設定喇叭」。請遵照指示來啓用數位音效輸出。
  - 具有數位輸出的音效卡和 類型 6 接頭：請參閱第 36 頁的「使用 Realtek HD Audio Manager 設定喇叭」。根據預設，會啓用數位音效輸出。
  - 音效卡：請參閱第 34 頁的「使用 Creative Sound Blaster X-Fi 音效卡」。請遵照指示來啓用數位音效輸出。

## 設定喇叭和音效選項

喇叭可能隨附於顯示器（僅限部分型號），或單獨販售。如需關於立體聲喇叭連接到電腦上的詳細說明，請參考安裝海報。如需關於連接多聲道喇叭的詳細資訊，請參閱第 22 頁的「連接喇叭或麥克風」。

---

**注意事項：**喇叭可能是被動式（沒有電源鈕和電源線）或主動式（有電源鈕或電源線）。您的電腦只支援主動式（有電源鈕的）喇叭系統；此喇叭系統必須有專屬的電源線。

立體聲喇叭組為左右二聲道的喇叭系統。多聲道音效喇叭系統為多於二聲道的系統，而且可能包含重低音喇叭。例如，5.1 聲道（稱之為 6 聲道喇叭模式），其使用兩個前置喇叭（左右）、兩個後置喇叭（左右）、一個中置喇叭和一個重低音喇叭。

---

如果您的電腦有多聲道音效喇叭系統（僅限於部分型號），您就可以為四聲道喇叭輸出連接四聲道，或為 5.1 聲道喇叭輸出連接六聲道。

您電腦型號的背面可能包含三種類比音效接頭類型的其中一種：

- 三個接頭（Realtek 音訊）
- 六個接頭（Realtek 音訊）
- 音效卡 (Creative SoundBlaster)

您的系統可能也有個別的數位輸出 (Digital Out) 接頭（僅限部分型號）。

如需音效接頭類型和將喇叭系統連接至電腦的資訊，請參閱第 22 頁的「連接喇叭或麥克風」，並且如本節所述設定音效輸出的音訊軟體。

## 調整喇叭音量

使用工具列的 [ 音量 ] 圖示來設定喇叭音量。然後您可以使用以下方法調整音量：

- 鍵盤上的音量旋鈕或按鈕（僅限於部分型號）。
- 喇叭上的「音量」旋鈕（僅限於部分型號）。

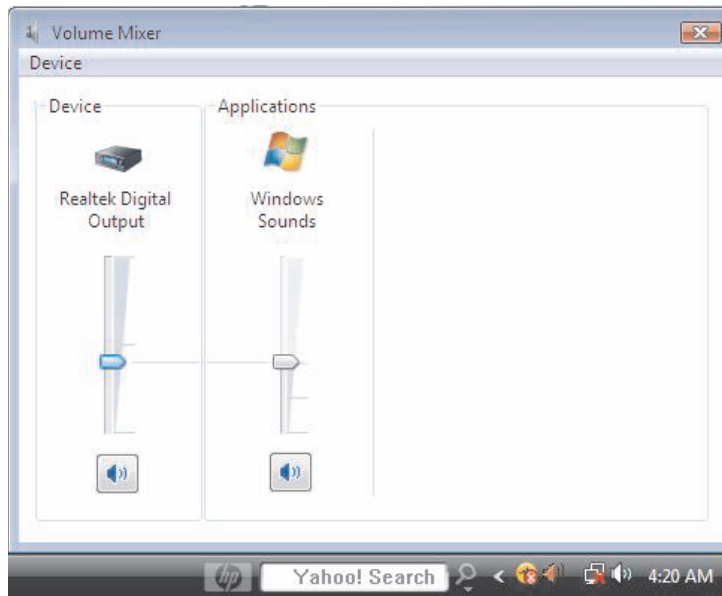
使用 [ 音量 ] 圖示的兩種方式如下：

- 1 按一下工具列上的橘色 **[Realtek HD Audio Manager Volume]** 圖示。
- 2 選擇一個標籤（例如：數位輸出），然後點選並移動滑塊來調整音量。
- 3 音量適中時，按一下 [ 音量 ] 視窗以外的區域將其關閉。



或者

- 1 在工具列上的白色 **[Microsoft 音量]** 圖示按一下滑鼠右鍵，然後按一下 **[開啓音量混音器]**。[ 音量控制 ] 設定視窗便會開啓。
- 2 點選並移動滑塊以調整音量。
- 3 當音量符合您的需求時，請按一下 **[關閉]** 方塊（右上角的 **[X]**）將視窗關閉。



## 選擇麥克風

您的電腦後方附有一個麥克風插孔。部分型號的電腦正面還有另一個麥克風插孔。一次僅可使用一個麥克風插孔，而且您可以隨時使用電腦背面的插孔，除非您有多聲道音效喇叭選項。如果您的電腦有多聲道音效喇叭選項，您就可以隨時使用電腦正面的麥克風插孔（如果有此插孔的話）。

如果要使用連接到電腦正面的麥克風（僅限部分型號），請選擇要用的麥克風：

---

**注意事項：**如果您將麥克風連接到電腦背面，請勿執行此程序。

---

- 1 在工具列上的白色 **[Microsoft 音量]** 圖示按一下滑鼠右鍵，然後按一下 **[錄製裝置]**。接著 **[聲音]** 視窗就會開啓。
- 2 選擇 **[錄製]** 標籤。
- 3 按兩下 **[麥克風]**，然後選擇 **[一般]** 標籤。
- 4 點選您想要使用的麥克風插孔，然後按一下 **[套用]**。
- 5 按一下 **[確定]**。



## 調整麥克風音量

要調整麥克風的音量：

- 1 在工具列上的橘色 **[Realtek HD Audio Manager Volume]** 按滑鼠右鍵，然後點選 **[音訊裝置]**。
- 2 按一下 **[錄製]** 標籤。
- 3 連按兩下 **[麥克風]**，然後點選 **[一般]** 標籤。
- 4 按一下您想要使用的麥克風插孔。
- 5 按一下 **[音量]** 標籤。
- 6 點選並移動滑塊以調整麥克風音量。
- 7 按一下 **[確定]**。
- 8 按一下 **[確定]**。



## 設定音效輸出

您可以使用以下軟體設定您的喇叭音訊輸出。使用您電腦型號隨附的軟體：

- Creative Sound Blaster X-Fi Speaker Settings Configuration（音效卡）
- Realtek HD Audio Manager（多音源音訊）
- Windows Media Center（所有系統）

## 使用 Creative Sound Blaster X-Fi 音效卡

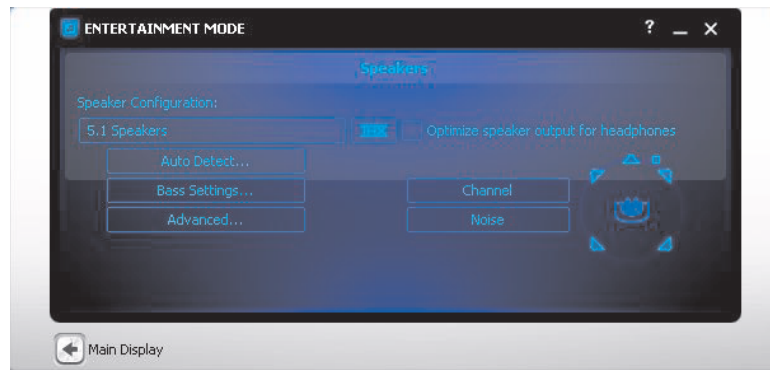
本節提供如何使用 Creative Sound Blaster X-Fi 音效卡（僅限部分型號）來設定和錄音的簡介。

### 設定音效卡軟體

在您已安裝並連接喇叭後，請依照下列步驟設定電腦的多聲道音訊輸出：

**注意事項：**有三種模式供您選擇，在這裡則是選擇了 [娛樂模式]。如需有關其他模式的資訊，請參閱第 35 頁的「Sound Blaster X-Fi 設定模式」。

- 1 按一下工作列上的【Windows 開始按鈕】。
- 2 指到【所有程式】。
- 3 按一下【Creative, SoundBlaster X-Fi】，然後點選【Creative 控制台啟動器】。
- 4 「娛樂模式」視窗會開啓。若顯示了不同的模式，請按一下【模式】按鈕然後選擇【娛樂模式】。
- 5 按一下【Windows 開始按鈕】、【所有程式】、【Creative】，然後按一下【Creative 控制啟動器】。
- 6 按一下【喇叭】按鈕。
- 7 按一下【自動偵測】。Creative 會自動偵測連接至您系統的喇叭類型。



- 8 關閉視窗。

現在已完成音效卡軟體的設定，您需要為媒體軟體程式設定音訊輸出。每個程式的程序都不相同。請參照該媒體軟體程式所隨附的指示。

## 設定 FlexiJack 接頭

您的音訊裝置也許有支援麥克風和音源音訊輸入的 FlexiJack 接頭。若有的話，您可依需要變更 FlexiJack 模式。要如此做，在將音訊連接線連接至音效卡的 FlexiJack 接頭之後，您必須在 Creative 控制台啓動器中選擇該功能。

---

**注意事項：**若您使用 FlexiJack 作為您的數位音訊輸入接頭，而您要連接數位喇叭作為您的輸出裝置，您需要使用 Creative 提供的特殊接頭。

---

- 1 將音訊連接線連接到音效卡上的 FlexiJack 接頭。
- 2 按一下 [Windows 開始按鈕]、[所有程式]、[Creative]，然後按一下 [Creative 控制台啓動器]。
- 3 按一下 [插孔] 按鈕。
- 4 在 [FlexiJack 模式] 之下，選擇 [數位 I/O] 或 [麥克風輸入 / 音效音源輸入]。
- 5 關閉視窗。



## Sound Blaster X-Fi 設定模式

Sound Blaster X-Fi 音效卡包含三種模式：音樂創作模式、娛樂模式和遊戲模式。

三種模式均可以使用主要的功能，例如喇叭組態、等化器和音量控制。不過，每一種模式會最佳化音效卡資訊以提供不同活動的最佳音訊效能。

### 音樂創作模式

最佳化音效卡以進行進階的錄製功能。

可使用的功能：

- 從多個音訊來源進行錄製
- 套用錄音室品質效果
- 音量混音程式設定
- 等化器設定

## 娛樂模式

最佳化音效卡以播放影片和音樂。

可使用的功能：

- 設定喇叭和耳機
- 設定環境音效、DTS 和 THX
- 控制主音量、低音和高音
- 混音設定

## 遊戲模式

最佳化音效卡以進行遊戲。

可使用的功能：

- 控制主音量、低音和高音
- 音量混音程式設定
- 設定喇叭和耳機
- 設定環境音效

## 詳細資訊

如需組態設定和使用音效卡的詳細資訊，請參閱 Creative Sound Blaster X-Fi 文件：

- 1 按一下工作列上的【Windows 開始按鈕】。
- 2 指到【所有程式】。
- 3 按一下【Creative】、【SoundBlaster X-Fi】，然後點選【文件】。
- 4 按一下【線上手冊】。

## 使用 Realtek HD Audio Manager 設定喇叭

在您安裝和連接喇叭後，如果您的電腦型號具有 6 個接頭和可執行多音源音訊，請依照以下步驟設定：

- 1 按一下工作列上的【Windows 開始按鈕】。
- 2 按一下【控制台】。
- 3 按一下【硬體與聲音】。
- 4 按一下【Realtek HD Audio Manager】。接著視窗就會開啓。

---

注意事項：您必須要先連接喇叭，Realtek 才會顯示【喇叭】標籤。

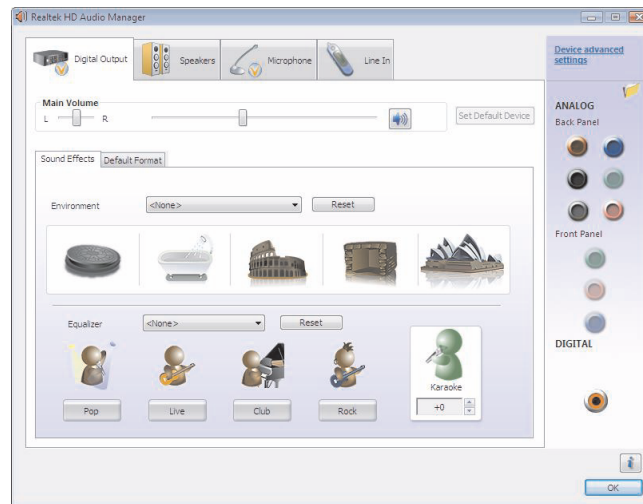
---



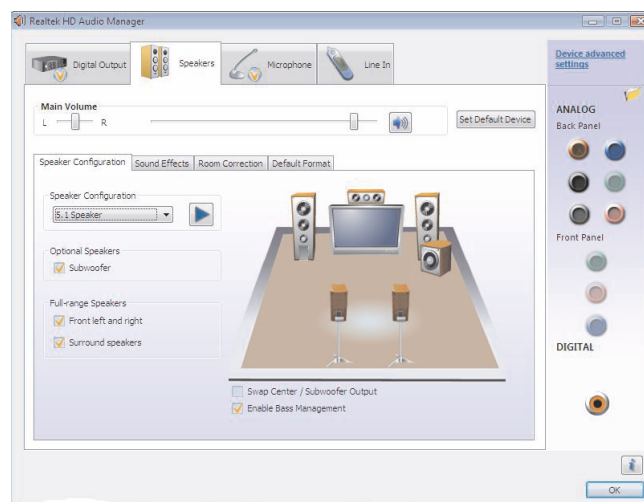
- 5 按一下 [喇叭] 標籤以開啓控制台畫面。
- 6 按一下 [喇叭設定] 標籤。
- 7 從下拉式功能表中選擇喇叭類型。
- 8 按一下 [確定]。

## Realtek HD Audio Manager 控制畫面

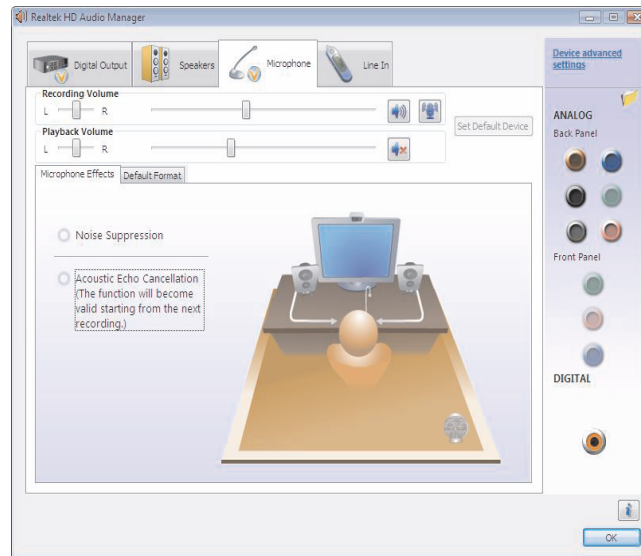
- 數位輸出：可選擇環境與等化器設定。您可以選擇一個環境，例如：[石屋] 或 [禮堂]。在 [等化器]，您可以點選預設按鈕，例如：[流行音樂] 或 [表演現場]，或手動調整設定，然後儲存設定以方便之後選取。



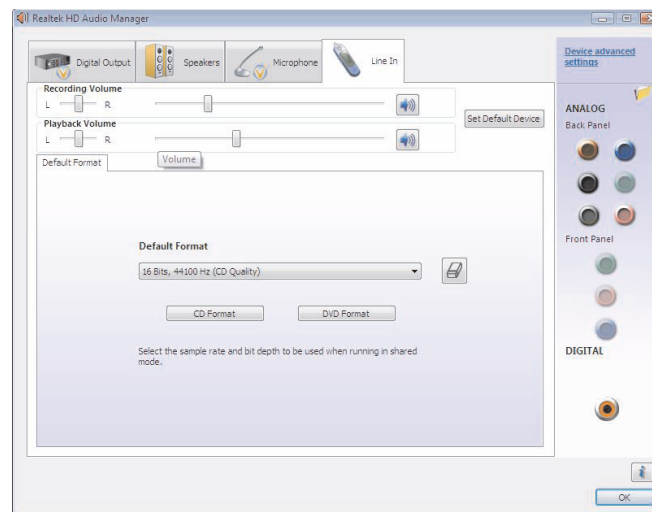
- 喇叭：可選取喇叭數量、查看插孔為類比或數位，以及選擇數位音效輸出與數位音效輸入裝置。僅顯示目前使用中的喇叭。



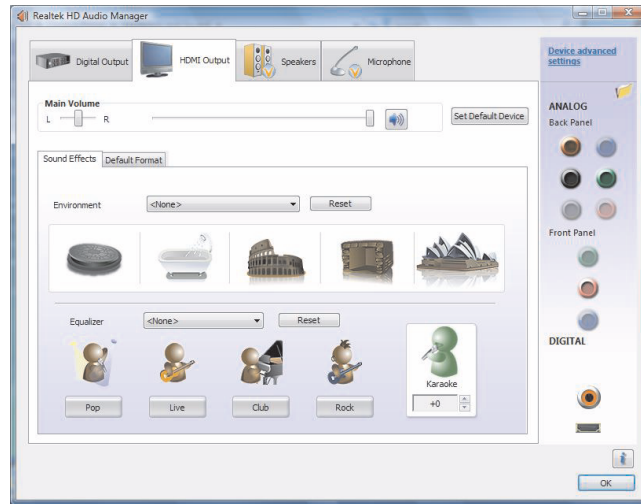
- 麥克風：可有效控制麥克風的錄製音量和播放音量。包括噪音抑制與聲波回音消除的按鈕。



- 音源輸入（數位輸入）：可控制音量、播放、靜音、錄製和多音源音訊。



- **HDMI 輸出：**可選擇環境與等化器設定。您可以選擇一個環境，例如：**[ 石屋 ]** 或 **[ 禮堂 ]**。在等化器，您可以點選預設按鈕，例如：**[ 流行音樂 ]** 或 **[ 表演現場 ]**，或手動調整設定，然後儲存設定以方便之後選取。



## 設定 Realtek HD Audio Manager 的錄製音效

已備好可用於錄音的麥克風插孔。如果您要使用其他插孔作為錄音使用的插孔（例如：數位音訊音源輸入插孔），請完成以下步驟進行選取：

- 1 按一下工作列上的 **[Windows 開始按鈕]**。
- 2 按一下 **[ 控制台 ]**。
- 3 按一下 **[ 硬體和音效 ]**，然後按一下 **[Realtek HD Audio Manager]**。
- 4 按一下 **[ 音源輸入 ]** 標籤。
- 5 按一下 **[ 數位輸入 ]** 標籤，然後選擇 **[ 設定預設裝置 ]**。
- 6 按一下 **[ 確定 ]** 關閉視窗。

---

**注意事項：**您可以重新分配正面板的粉紅色、藍色和綠色接頭以執行其他音訊功能，請參閱第 39 頁的「重新分配正面板音訊接頭」。

---

## 重新分配正面板音訊接頭

您可以依需要重新分配電腦正面板的音源輸入、麥克風輸入、耳機和前方喇叭輸出接頭。

- 1 按一下工作列上的 **[Windows 開始按鈕]**。
- 2 按一下 **[ 控制台 ]**。

- 3 按一下 [ **硬體和音效** ]，然後按一下 [ **Realtek HD Audio Manager** ]。
- 4 按一下您想要重新分配的前方插頭圖示。

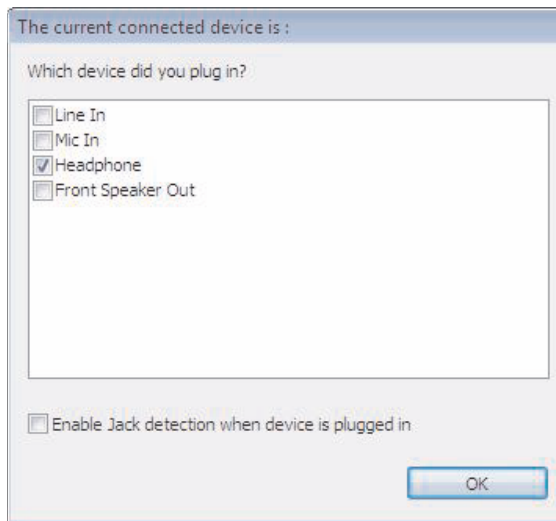
---

注意事項：只有未呈現灰色的接頭可以重新分配。

---



- 5 在您想要選取的裝置的方格標記勾號，然後按一下 [ **確定** ]。



您現在可以使用前方接頭為輸入或輸出裝置。

## 多音源音訊設定

Realtek HD Audio Manager 軟體可讓您在兩種不同的喇叭組上收聽兩種不同的音訊來源。

例如，您可以透過後置喇叭連線來收聽一種音訊來源，再透過前置耳機或喇叭連線來收聽另一種音訊來源。如果您想要在不同的喇叭上收聽兩種音訊來源，您必須為系統設定多音源音訊。

## 音訊輸出簡介

前置音訊輸出僅有綠色的立體聲耳機插孔。

後置面板輸出為喇叭接頭，可用來設定立體聲 (2.0) 到 7.1（僅限於部分型號）配置輸出的多聲道。請參閱您的使用者說明文件，以取得設定主動式喇叭或 AV 接收器的資訊。

## 音訊輸入簡介

您可以透過前置耳機和後置喇叭接頭來選擇下列兩種要用來播放的音訊來源：

- 1 從外部連接的裝置來源，例如：
  - 使用連接線連接麥克風到 Mic In（粉紅色）
  - 使用連接線連 MP3 播放器到 Line In（藍色）
- 2 來自電腦內部來源，或直接連接到電腦的來源，音訊檔案可以放置在：硬碟、DVD、CD、USB 磁碟機、HP Personal Media Drive 或者任何已連接的裝置。透過下列程式播放內部媒體檔案：
  - Microsoft Windows Media Player
  - 其他已安裝的媒體播放軟體

---

**注意事項：**數位音訊音源輸入不具有多音源的功能。

---

## 何時使用多音源音訊

您可以如下列範例所述，使用多音源功能來設定音訊來源：


- 1 針對線上遊戲：
  - 在 AV 接收器或主動式喇叭聽到的 5.1 聲道遊戲聲音。
  - 在耳機聽見的遊戲對話。請參閱第 42 頁的「範例 1：針對線上遊戲」。
- 2 針對數位家庭娛樂：
  - 客廳電視 / 顯示器的 DVD 聲音，或者後置喇叭連線之 AV 接收器的 DVD 聲音。
  - 您也可以從下列外部電腦音訊來源聽見電腦發出的聲音，或者連接到前面板綠色耳機插孔的主動式喇叭發出的聲音：
    - a 前面板音訊音源輸入
    - b 內部來源儲存在：硬碟、DVD、CD、USB 磁碟機或其他外部裝置。

請參閱第 42 頁的「範例 2：針對數位家庭娛樂」。

## 設定多音源音訊


### 範例 1：針對線上遊戲

要使用 Realtek HD Audio Manager 為線上遊戲設定多音源音訊輸出，您必須啓用 Voice-Over-IP 軟體（使用於網際網路對話的軟體）。其他玩家可透過網際網路從麥克風聽見您的聲音，而且您可以從後置喇叭聽見遊戲內的聲音。

- 1 如下所示連接音訊輸入和輸出接頭：
  - 將耳機組連接到正面的 Headphone Out（綠色）接頭。
  - 將麥克風連接到正面的 Mic In（粉紅色）接頭以進行線上對話。
  - 將主動式立體聲 5.1 或 7.1 喇叭組連接到後置 Speaker Out（喇叭輸出）接頭，以輸出遊戲聲音。
- 2 按一下工作列上的 **[Realtek HD Audio Manager]** 圖示以開啓 [Realtek HD Audio Manager] 視窗。
- 3 按一下 **[進階裝置設定]** 按鈕。
- 4 選擇 **[使正面和後置輸出裝置同時播放兩種不同音源音訊]**。
- 5 勾選 **[將輸入的麥克風 / 音源訊號輸出到前面板]** 核取方塊，然後按一下 **[確定]**。  
或者  
勾選 **[將輸入的麥克風 / 音源訊號輸出到背面板]** 核取方塊，然後按一下 **[確定]**。

### 範例 2：針對數位家庭娛樂

使用 Realtek HD Audio Manager 為數位家庭娛樂配置多音源音訊輸出：

- 1 如下所示連接音訊輸出接頭：
  - 若要播放立體聲音樂，將耳機組或主動式喇叭連接到正面的耳機輸出 (Headphone Out)（綠色）接頭
  - 若要播放 DVD 聲音輸出，將主動式立體聲 5.1 或 7.1 喇叭組連接到背面的喇叭輸出 (Speaker Out) 接頭
- 2 按一下工作列上的 **[Realtek HD Audio Manager]** 圖示以開啓 [Realtek HD Audio Manager] 視窗。
- 3 按一下 **[進階裝置設定]** 按鈕。
- 4 選擇 **[使正面和後置輸出裝置同時播放兩種不同音源音訊]**。
- 5 勾選 **[將輸入的麥克風 / 音源訊號輸出到前面板]** 核取方塊，然後按一下 **[確定]**。  
或者  
勾選 **[將輸入的麥克風 / 音源訊號輸出到背面板]** 核取方塊，然後按一下 **[確定]**。

## 設定 Windows Media Center 的音效

在您已安裝、連接並設定喇叭後，請依照下列步驟設定 Windows Media Center 的多聲道音訊輸出：

- 1 按一下工作列上的 [Windows 開始按鈕]。
- 2 按一下 [Windows Media Center]。
- 3 在 [工作] 下，按一下 [設定]、[一般]，然後按一下 [Windows Media Center 設定]。
- 4 按一下 [設定喇叭]。會開啓 [歡迎使用喇叭設定] 視窗。
- 5 按 [下一步]。
- 6 選擇喇叭連接類型，然後按 [下一步]。
- 7 選擇喇叭數量，然後按 [下一步]。
- 8 按一下 [測試] 以測試喇叭。
- 9 按一下 [完成]。

## 使用耳機

您的電腦正面有耳機接頭（萊姆綠）。耳機接頭會以耳機圖示標示出來。

您也可以將耳機連接到電腦背面的「Line Out」接頭（萊姆綠）。



## 使用 2.1 聲道喇叭系統並備有耳機

若您的電腦型號具有 2.1 聲道喇叭系統，在主系統右側可以找到耳機接頭。插入耳機時，喇叭和重低音喇叭的聲音會被關閉。

## 使用 5.1 到 7.1 聲道喇叭系統並備有耳機

若為包含 5.1 或更高聲道喇叭系統的選取型號，耳機接頭則位在控制台右側。

如果控制台顯示 *HP*（用於耳機），就表示耳機已啓用；喇叭和重低音喇叭的聲音都會被關閉。

- 按住控制台的開啓按鈕數秒，便可啓用喇叭的聲音。
- 快速按開啓按鈕，便可啓用耳機的聲音。

## 選擇錄製裝置

(僅限於類型 6 接頭)

要選擇聲音錄製裝置：

- 1 按一下工作列上的 **[Windows 開始按鈕]**。
- 2 按一下 **[控制台]**。
- 3 按一下 **[聲音和音訊裝置]** (或**聲音、語音及音訊裝置**)。[聲音及音訊裝置] 視窗即會開啓。
- 4 按一下 **[音效]** 標籤。
- 5 在 [錄音] 中，選擇錄音裝置，例如：**[Realtek HD Front Pink Jack]**。
- 6 按一下 **[確定]**。
- 7 關閉視窗。

## 解決聲音相關問題

如果喇叭沒有傳出任何聲音，請嘗試下列動作：

- 檢查音量和靜音設定。請參閱第 43 頁的「使用耳機」。
- 使用主動式 (有電源鈕的) 喇叭，或者具有擴音機的喇叭。
- 檢查音效連接線的連接。
- 確認軟體程式和音效軟體已正確設定好。
- 有些軟體程式發出的音量很小，即使音量已調到最大值。如果是這種狀況，請按一下工具列上的 **[音量]** 圖示，並調高系統音量。
- 重新設定環場音效使用的軟體。
- 使用應用程式重新安裝程式以重新安裝音效卡驅動程式，請參閱電腦隨附的疑難排解和維護手冊。