

HP Photosmart C4400 All-in-One series



Basics Guide

Guide d'utilisation



Hewlett-Packard Company notices

The information contained in this document is subject to change without notice.

All rights reserved. Reproduction, adaptation, or translation of this material is prohibited without prior written permission of Hewlett-Packard, except as allowed under copyright laws. The only warranties for HP products and services are set forth in the express warranty statements accompanying such products and services. Nothing herein should be construed as constituting an additional warranty. HP shall not be liable for technical or editorial errors or omissions contained herein.

© 2007 Hewlett-Packard Development Company, L.P.

Windows, Windows 2000, and Windows XP are U.S. registered trademarks of Microsoft Corporation.

Windows Vista is either a registered trademark or trademark of Microsoft Corporation in the United States and/or other countries.

Intel and Pentium are trademarks or registered trademarks of Intel Corporation or its subsidiaries in the United States and other countries.

Avis publiés par la société Hewlett-Packard

Les informations contenues dans ce document peuvent faire l'objet de modifications sans préavis.

Tous droits réservés. La reproduction, l'adaptation ou la traduction de ce matériel est interdite sans l'accord écrit préalable de Hewlett-Packard, sauf dans les cas permis par la législation relative aux droits d'auteur. Les seules garanties relatives aux produits et services HP sont décrites dans les déclarations de garantie expresse accompagnant lesdits produits et services. Aucun élément de ce document ne constitue une garantie supplémentaire. Hewlett-Packard ne saurait être tenu pour responsable des erreurs ou omissions techniques ou rédactionnelles de ce document.

© 2007 Hewlett-Packard Development Company, L.P.

Windows, Windows 2000 et Windows XP sont des marques déposées de Microsoft Corporation aux Etats-Unis.

Windows Vista est une marque déposée ou une marque de Microsoft Corporation aux Etats-Unis et/ou dans d'autres pays.

Intel et Pentium sont des marques ou des marques déposées d'Intel Corporation ou de ses filiales aux Etats-Unis et dans d'autres pays.

HP Photosmart C4400

All-in-One series

Basics Guide



Contents

1 HP All-in-One overview	
The HP All-in-One at a glance.....	2
Control panel buttons.....	3
Find more information.....	4
Load originals and load paper.....	4
Avoid paper jams.....	7
Print 10 x 15 cm (4 x 6 inch) photos.....	7
Scan an image.....	8
Make a copy.....	9
Replace the print cartridges.....	9
Clean the HP All-in-One.....	12
2 Troubleshooting and support	
Uninstall and reinstall the software.....	14
Hardware setup troubleshooting.....	15
Clear paper jams.....	16
Print cartridge troubleshooting.....	17
Support process.....	17
3 Technical information	
System requirements.....	18
Product specifications.....	18
Regulatory notices.....	18
Warranty.....	19

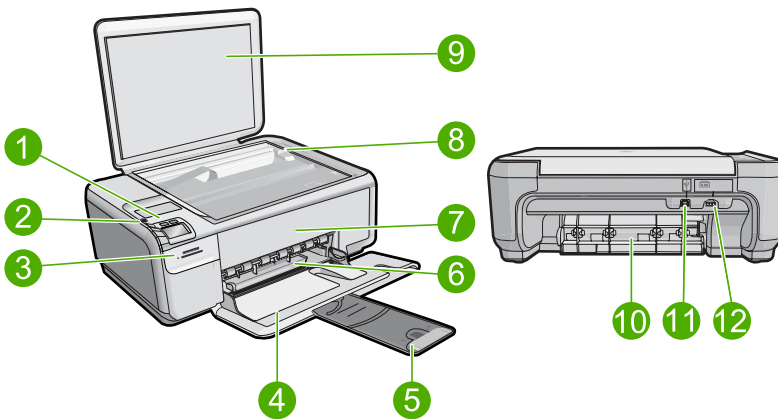
1 HP All-in-One overview

Use the HP All-in-One to quickly and easily accomplish tasks such as making a copy, scanning documents, or printing photos from a memory card. You can access many HP All-in-One functions directly from the control panel, without turning on your computer.

NOTE: This guide introduces basic operations and troubleshooting, as well as provides information for contacting HP support and ordering supplies.

The onscreen Help details the full range of features and functions, including use of the HP Photosmart Software that came with the HP All-in-One.

The HP All-in-One at a glance



Label	Description
1	On button
2	Control panel
3	Memory card slots
4	Input tray
5	Paper tray extender (also referred to as the tray extender)
6	Paper-width guide
7	Print cartridge door
8	Glass
9	Lid backing
10	Rear door
11	Rear USB port

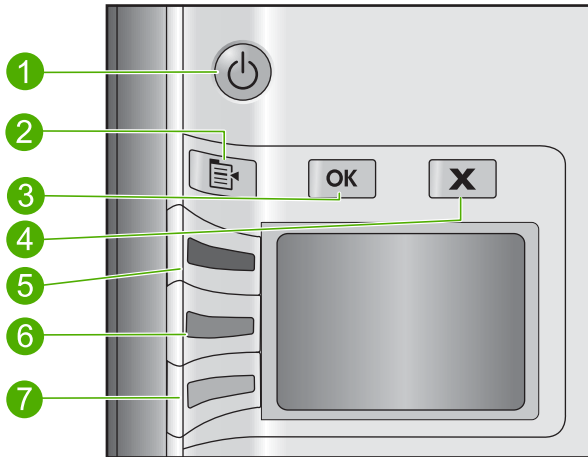
(continued)

Label	Description
12	Power connection*

* Use only with the power adapter supplied by HP.

Control panel buttons

The following diagram and related table provide a quick reference to the HP All-in-One control panel features.



Label	Icon	Name and Description
1		On: Turns the product on or off. When the product is off, a minimal amount of power is still used. To completely remove power, turn off the product, and then unplug the power cord.
2		Settings: Opens the Photo settings menu when a memory card is inserted. Otherwise, this button opens the Copy settings menu.
3		OK: Confirms the copy or photo settings. In certain situations (for example, after clearing a paper jam), this button resumes printing.
4		Cancel: Stops a task (such as scanning or copying) or resets settings (such as Quality , Size , and Copies).
5		By default, this button is labelled Scan/Reprint and opens the Scan/Reprint menu. When a photo is shown on the display, this button advances to the next photo on the memory card. When the Copy or Photo settings menu is open, this button the changes copy or print settings.
6		By default, this button is labelled Start Copy Black and starts a black-and-white copy. When a photo is shown on the display, this button advances to the previous photo on the memory card. When the Copy or Photo settings menu is open, this button changes copy or print settings.

Label	Icon	Name and Description
7		By default, this button is labelled Start Copy Color and starts a color copy. When a photo is shown on the display, this button initiates a print job. When the Copy or Photo settings menu is open, this button changes copy or print settings.

Find more information

A variety of resources, both printed and onscreen, provide information about setting up and using the HP All-in-One.

Setup Guide

The Setup Guide provides instructions for setting up your HP All-in-One and installing software. Make sure you follow the steps in the Setup Guide in order.

If you have problems during setup, see Troubleshooting in the last section of the Setup Guide, or see "[Troubleshooting and support](#)" on page 14 in this guide.

Onscreen Help

The onscreen Help provides detailed instructions on features of your HP All-in-One that are not described in this guide, including features that are only available using the software you installed with your HP All-in-One. The onscreen Help also provides regulatory and environmental information.

To access the onscreen Help

- **Windows:** Click **Start > All Programs > HP > Photosmart C4400 series > Help**. To install the onscreen Help, insert the software CD in your computer and follow the onscreen instructions.
- **Macintosh:** Click **Help > Mac Help > Library > HP Product Help**.

HP Web site


If you have Internet access, you can get help and support from the HP Web site at www.hp.com/support. This Web site offers technical support, drivers, supplies, and ordering information.

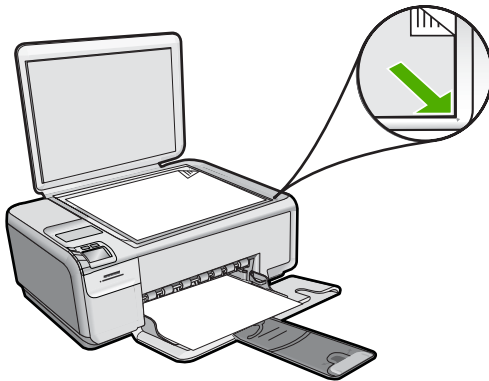
Load originals and load paper

You can load many different types and sizes of paper in the HP All-in-One, including letter or A4 paper, photo paper, transparencies, and envelopes. For more information, see the onscreen Help.

To load an original on the glass

1. Lift the lid to the open position.
2. Load your original print side down on the right front corner of the glass.

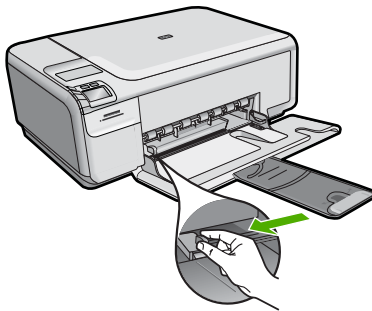
 **TIP:** For more help on loading an original, refer to the engraved guides along the edge of the glass.





3. Close the lid.

To load full-size paper

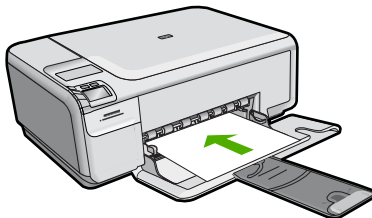
1. Slide the paper-width guide to its outermost position.



 **NOTE:** If you are using letter or A4 paper or smaller, make sure the tray extender is open all the way. When you use legal-size paper, leave the tray extender closed.

 **TIP:** Tap a stack of paper on a flat surface to align the edges. Make sure all the paper in the stack is the same size and type and free of rips, dust, wrinkles, and curled or bent edges.

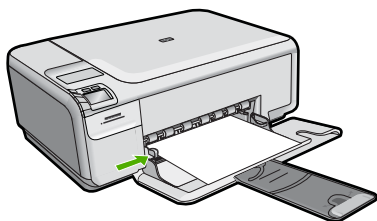
2. Insert the stack of paper into the input tray with the short edge forward and the print side down. Slide the stack of paper forward until it stops.



△ **CAUTION:** Make sure that the product is idle and silent when you load paper into the input tray. If the product is servicing the print cartridges or otherwise engaged in a task, the paper stop inside the product might not be in place. You could push the paper too far forward, causing the product to eject blank pages.

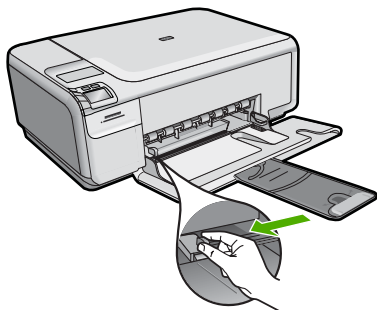
💡 **TIP:** If you are using letterhead, insert the top of the page first with the print side down.

3. Slide the paper-width guide inward until it stops at the edge of the paper. Do not overload the input tray; make sure the stack of paper fits within the input tray and is no higher than the top of the paper-width guide.



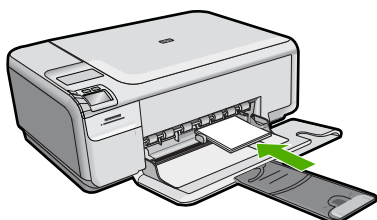
To load small-size photo paper in the input tray

1. Slide the paper-width guide to its outermost position.

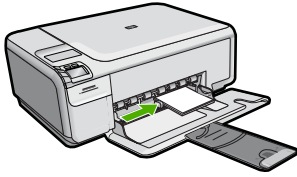


2. Insert the stack of photo paper into the far-right side of the input tray with the short edge forward and the print side down. Slide the stack of photo paper forward until it stops.

If the photo paper you are using has perforated tabs, load the photo paper so that the tabs are closest to you.



- Slide the paper-width guide inward until it stops at the edge of the paper. Do not overload the input tray; make sure the stack of paper fits within the input tray and is no higher than the top of the paper-width guide.



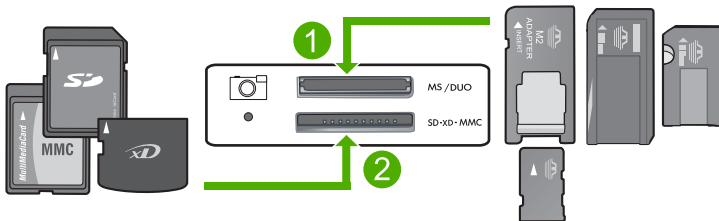
Avoid paper jams

To help avoid paper jams, follow these guidelines.

- Remove printed papers from the output tray frequently.
- Prevent curled or wrinkled photo paper by storing all unused photo paper flat in a resealable bag.
- Ensure that paper loaded in the input tray lays flat and the edges are not bent or torn.
- If you are printing labels, ensure that the label sheets are no more than two years old. Labels on older sheets might peel off when the paper is pulled through the product, and cause paper jams.
- Do not combine different paper types and paper sizes in the input tray; the entire stack of paper in the input tray must be the same size and type.
- Adjust the paper-width guide in the input tray to fit snugly against all paper. Make sure the paper-width guide does not bend the paper in the input tray.
- Do not force paper too far forward in the input tray.
- Use paper types that are recommended for the product.

Print 10 x 15 cm (4 x 6 inch) photos

To achieve the best print quality, HP recommends using HP papers that are specifically designed for the type of project you are printing along with genuine HP ink. HP papers and HP ink are specifically designed to work well together to provide high-quality output.




- xD-Picture Card, Secure Digital (SD), Secure Digital Mini (adapter required), Secure Digital High Capacity (SDHC), MultiMediaCard (MMC), MMC Plus, MMC Mobile (RS-MMC; adapter required), TransFlash MicroSD Card, or Secure MultiMedia Card

(continued)


- | | |
|---|--|
| 2 | Memory Stick, Memory Stick Pro, Memory Stick Select, Memory Stick Magic Gate, Memory Stick Duo or Duo Pro (adapter optional), or Memory Stick Micro (adapter required) |
|---|--|

To print one or more small-size photos

1. Load 10 x 15 cm (4 x 6 inch) photo paper in the input tray.
2. Insert your memory card into the appropriate slot on the product.
3. Press the buttons next to the up arrow or down arrow icons on the display to scroll through the photos on your memory card until the photo you want to print appears.
4. Press **Settings**.
5. Leave the default **Size** setting as **Borderless**.
6. Press the button next to **Prints/Total** to increase the number of copies you want to print of the current image.
The first number on the display indicates how many copies of the current image will be printed. The second number indicates how many total prints are in the print queue.
7. Press **OK**.


 **TIP:** You can repeat steps 3 through 8 to add photos to the print queue.

8. Press the button next to **Print** on the display.

 **TIP:** While the photo is printing, you can continue scrolling through the photos on your memory card. When you see a photo you want to print, you can press the **Print** button to add that photo to the print queue.


Scan an image

You can start a scan from your computer or from the control panel of the HP All-in-One. This section explains how to scan from the control panel of the HP All-in-One only.

 **NOTE:** You can also use the software you installed with the HP All-in-One to scan images. Using this software, you can edit a scanned image and create special projects using a scanned image.

To scan to a computer

1. Load your original print side down on the right front corner of the glass.

 **NOTE:** Ensure that there are no memory cards inserted in the memory card slots on the product.


2. Press the button next to **Scan/Reprint**.
The **Scan/Reprint** menu appears.
3. Press the button next to **Scan to PC**.
A preview image of the scan appears on your computer, where you can edit it. Any edits that you make apply to the current scan session only.
The HP Photosmart Software has many tools that you can use to edit your scanned image. You can improve the overall image quality by adjusting the brightness, sharpness, color tone, and saturation. You can also crop, straighten, rotate, or resize the image.
4. Make any edits to the preview image, and then click **Accept** when you are finished.

Make a copy

You can make quality copies from the control panel.

To scan to a computer


1. Load your original print side down on the right front corner of the glass.

 **NOTE:** Ensure that there are no memory cards inserted in the memory card slots on the product.

2. Press the button next to **Scan/Reprint**.
The **Scan/Reprint** menu appears.
3. Press the button next to **Scan to PC**.
A preview image of the scan appears on your computer, where you can edit it. Any edits that you make apply to the current scan session only.
The HP Photosmart Software has many tools that you can use to edit your scanned image. You can improve the overall image quality by adjusting the brightness, sharpness, color tone, and saturation. You can also crop, straighten, rotate, or resize the image.
4. Make any edits to the preview image, and then click **Accept** when you are finished.

Replace the print cartridges

Follow these instructions to replace print cartridges. Following these instructions might also help solve print quality issues related to the cartridges.


 **NOTE:** When the ink level for the print cartridge is low, a message appears on your computer screen. You can also check the ink levels by using the software installed with the HP All-in-One.

When you receive a low-ink warning message, make sure you have a replacement print cartridge available. You should also replace the print cartridges when you see faded text or if you experience print quality issues related to the print cartridges.

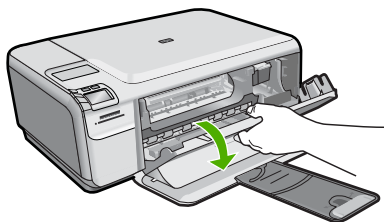
To order print cartridges for the HP All-in-One, go to www.hp.com/buy/supplies. If prompted, choose your country/region, follow the prompts to select your product, and then click one of the shopping links on the page.

To replace the print cartridges

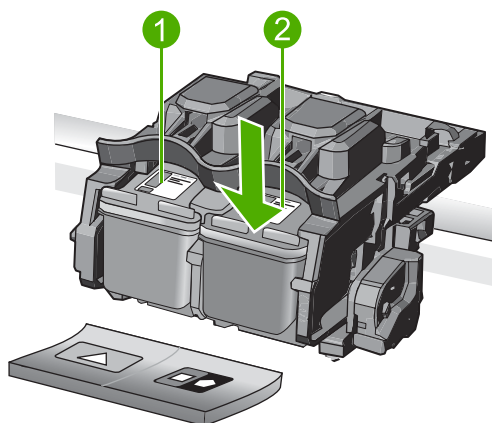
1. Make sure the product is turned on.

 **CAUTION:** If the product is turned off when you open the print cartridge door to access the print cartridges, it will not release the cartridges for changing. You might damage the product if the print cartridges are not docked safely when you try to remove them.


2. Make sure you have letter or A4 unused plain white paper loaded in the input tray.
3. Open the print cartridge door.
The print carriage moves to the far right side of the product.



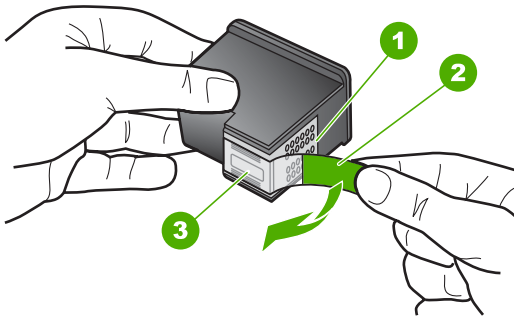
4. Wait until the print carriage is idle and silent. Lightly press down on a print cartridge to release it, and then pull the print cartridge toward you out of its slot. If you are replacing the tri-color print cartridge, remove the print cartridge from the slot on the left. If you are replacing the black or photo print cartridge, remove the print cartridge from the slot on the right.



- | | |
|---|---|
| 1 | Print cartridge slot for the tri-color print cartridge |
| 2 | Print cartridge slot for the black and photo print cartridges |

 **TIP:** If you are removing the black print cartridge in order to install the photo print cartridge, store the black print cartridge in the print cartridge protector or an airtight plastic container.

5. Remove the new print cartridge from its packaging and, being careful to touch only the black plastic, gently remove the plastic tape by using the pink pull tab.

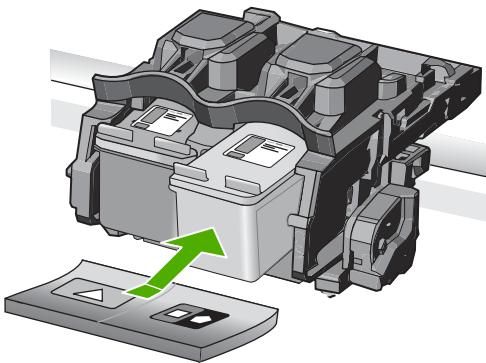


1	Copper-colored contacts
2	Plastic tape with pink pull tab (must be removed before installing)
3	Ink nozzles under tape

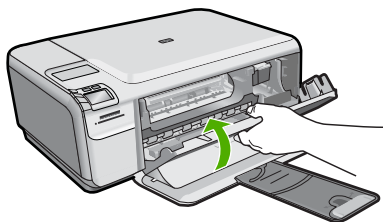
△ **CAUTION:** Do not touch the copper-colored contacts or ink nozzles. Also, do not re-tape the print cartridges. Doing so can result in clogs, ink failure, and bad electrical connections.




6. Hold the print cartridge with the HP logo on top, and insert the new print cartridge into the empty cartridge slot. Make sure you push the print cartridge in firmly until it snaps into place.
If you are installing the tri-color print cartridge, slide it into the left slot.
If you are installing a black or photo print cartridge, slide it into the right slot.



7. Close the print cartridge door.




8. When prompted, press **OK**.
The product prints a print cartridge alignment page.

 **NOTE:** If you have colored paper loaded in the input tray when you align the print cartridges, the alignment will fail. Load unused plain white paper into the input tray, and then try the alignment again.

9. Load the page print side down on the right front corner of the glass, and then press **OK** to scan the page.
10. When the **On** button stops flashing, the alignment is complete. Remove the alignment page and recycle or discard it.

Clean the HP All-in-One

To ensure that your copies and scans remain clear, you might need to clean the glass and lid backing. You might also want to dust the exterior of the HP All-in-One.

 **TIP:** You can purchase an HP Cleaning Kit for Inkjet Printers and All-in-Ones (Q6260A) that provides everything needed to safely clean your HP device. For more information, go to: www.shopping.hp.com/accessories-store/printer.

To clean the glass

1. Turn off the product, unplug the power cord, and raise the lid.
2. Clean the glass with a soft cloth or sponge slightly moistened with a nonabrasive glass cleaner.

△ **CAUTION:** Do not use abrasives, acetone, benzene, or carbon tetrachloride on the glass, since they can damage it. Do not place or spray liquid directly on the glass. The liquid might seep under the glass and damage the product.

3. Dry the glass with a dry, soft, lint-free cloth to prevent spotting.
4. Turn on the product.

To clean the lid backing

1. Turn off the product, unplug the power cord, and raise the lid.
2. Clean the white document backing with a soft cloth or sponge slightly moistened with a mild soap and warm water.
Wash the backing gently to loosen debris. Do not scrub the backing.
3. Dry the backing with a dry, soft, lint-free cloth.

△ **CAUTION:** Do not use paper-based wipes, as these might scratch the backing.

4. If further cleaning is needed, repeat the previous steps using isopropyl (rubbing) alcohol, and wipe the backing thoroughly with a damp cloth to remove any residual alcohol.

- △ **CAUTION:** Be careful not to spill alcohol on the glass or exterior of the product, as this might damage it.

5. Plug in the power cord, and then turn on the product.


2 Troubleshooting and support

This chapter contains troubleshooting information for the HP All-in-One. Specific information is provided for installation and configuration issues, and some operational topics. For more troubleshooting information, see the onscreen Help that came with your software.

Many issues are caused when the HP All-in-One is connected to the computer using a USB cable before the HP All-in-One software is installed on the computer. If you connected the HP All-in-One to your computer before the software installation screen prompts you to do so, you must follow these steps:

Troubleshooting common setup issues

1. Disconnect the USB cable from the computer.
2. Uninstall the software (if you have already installed it).
3. Restart your computer.
4. Turn off the HP All-in-One, wait one minute, then restart it.
5. Reinstall the HP All-in-One software.

 **CAUTION:** Do not connect the USB cable to the computer until prompted by the software installation screen.


For support contact information, see the inside back cover of this guide.

Uninstall and reinstall the software


If your installation is incomplete, or if you connected the USB cable to the computer before prompted by the software installation screen, you might need to uninstall and then reinstall the software. Do not simply delete the HP All-in-One application files from your computer. Make sure to remove them properly using the uninstall utility provided when you installed the software that came with the HP All-in-One.

To uninstall and reinstall the software

1. On the Windows taskbar, click **Start, Settings, Control Panel** (or just **Control Panel**).
2. Double-click **Add/Remove Programs** (or click **Uninstall a program**).
3. Select **HP Photosmart All-in-One Driver Software**, and then click **Change/Remove**. Follow the onscreen instructions.
4. Disconnect the product from your computer.
5. Restart your computer.

 **NOTE:** It is important that you disconnect the product before restarting your computer. Do not connect the product to your computer until after you have reinstalled the software.

6. Insert the product CD-ROM into your computer's CD-ROM drive and then start the Setup program.

 **NOTE:** If the Setup program does not appear, locate the setup.exe file on the CD-ROM drive and double-click it.

NOTE: If you no longer have the installation CD, you can download the software from www.hp.com/support.

7. Follow the onscreen instructions and the instructions provided in the Setup Guide that came with the product.

When the software installation is complete, the **HP Digital Imaging Monitor** icon appears in the Windows system tray.

To verify that the software is properly installed, double-click the HP Solution Center icon on the desktop. If the HP Solution Center shows the essential icons (**Scan Picture** and **Scan Document**), the software has been properly installed.

Hardware setup troubleshooting

Use this section to solve any problems you might encounter while setting up the HP All-in-One hardware.

The product will not turn on

Try the following solutions if there are no light indications, no noise, and no movement from the product when you turn it on.

Solution 1: Make sure you use the power cord that came with the product

Solution

- Make sure the power cord is firmly connected to both the product and the power adapter. Plug the power cord into a power outlet, surge protector, or power strip.
- If you are using a power strip, make sure the power strip is turned on. Or, try plugging the product directly into a power outlet.
- Test the power outlet to make sure it is working. Plug in an appliance that you know works, and see if the appliance has power. If not, then there might be a problem with the power outlet.
- If you plugged the product into a switched outlet, make sure the outlet is switched on. If it is switched to on but still does not work, then there might be a problem with the power outlet.

Cause: The product was not being used with the power cord provided.

If this did not solve the issue, try the next solution.

Solution 2: Reset the product

Solution: Turn off the product, and then unplug the power cord. Plug the power cord back in, and then press the **On** button to turn on the product.

Cause: The product experienced an error.

If this did not solve the issue, try the next solution.

Solution 3: Press the On button more slowly

Solution: The product might not respond if you press the **On** button too quickly. Press the **On** button once. It might take a few minutes for the product to turn on. If you press the **On** button again during this time, you might turn the product off.

Cause: You pressed the **On** button too quickly.

If this did not solve the issue, try the next solution.

Solution 4: Contact HP to replace the power supply

Solution: Contact HP support to request a power supply for the product.

Go to: www.hp.com/support.

If prompted, choose your country/region, and then click **Contact HP** for information on calling for technical support.

Cause: The power supply was not intended for use with this product or it had a mechanical failure.

If this did not solve the issue, try the next solution.

Solution 5: Contact HP support for service

Solution: If you have completed all of the steps provided in the previous solutions and are still having a problem, contact HP support for service.

Go to: www.hp.com/support.

If prompted, choose your country/region, and then click **Contact HP** for technical support.

Cause: You might need assistance to enable the product or software to function properly.

I connected the USB cable, but I am having problems using the product with my computer

Solution: You must first install the software that came with the product before connecting the USB cable. During installation, do not plug in the USB cable until prompted by the onscreen instructions.

Once you have installed the software, plug one end of the USB cable into the back of your computer and the other into the back of the product. You can connect to any USB port on the back of your computer.

For more information on installing the software and connecting the USB cable, see the Setup Guide that came with the product.

Cause: The USB cable was connected before the software was installed. Connecting the USB cable before you are prompted can cause errors.

After setting up the product, it does not print

Try the following solutions to resolve the issue. Solutions are listed in order, with the most likely solution first. If the first solution does not solve the problem, continue trying the remaining solutions until the issue is resolved.

Solution 1: Press the On button to turn on the product

Solution: Look at the display on the product. If the display is blank and the **On** button is not lit, the product is turned off. Make sure the power cord is firmly connected to the product and plugged into a power outlet. Press the **On** button to turn on the product.

Cause: The product might not have been turned on.
If this did not solve the issue, try the next solution.

Solution 2: Set your product as the default printer

Solution: Use the system tools on your computer to change your product to be the default printer.

Cause: You sent the print job to the default printer, but this product was not the default printer.
If this did not solve the issue, try the next solution.

Solution 3: Check the connection between the product and computer

Solution: Check the connection between the product and computer.

Cause: The product and computer were not communicating with each other.
If this did not solve the issue, try the next solution.

Solution 4: Check that the print cartridges are installed properly and have ink

Solution: Check that the print cartridges are installed properly and have ink.

Cause: There might have been a problem with one or more of the print cartridges.
If this did not solve the issue, try the next solution.

Solution 5: Load paper in the input tray

Solution: Load paper in the input tray.

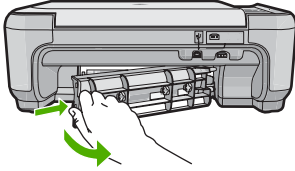
Cause: The product might have been out of paper.

Clear paper jams

In case of a paper jam, check the rear door. You might need to clear the paper jam from the rear door.

To clear a paper jam from the rear door

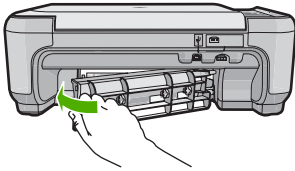
1. Press in the tab on the left side of the rear door to release the door. Remove the door by pulling it away from the product.



2. Gently pull the paper out of the rollers.

△ **CAUTION:** If the paper tears when you are removing it from the rollers, check the rollers and wheels for torn pieces of paper that might be remaining inside the product. If you do not remove all the pieces of paper from the product, more paper jams are likely to occur.

3. Replace the rear door. Gently push the door forward until it snaps into place.



4. Press the button next to **OK** to continue the current job.

Print cartridge troubleshooting

If you are experiencing problems with printing, you might have a problem with one of the print cartridges. For more information, see "[Replace the print cartridges](#)" on page 9 in this guide.

Support process

If you have a problem, follow these steps:

1. Check the documentation that came with the product.
2. Visit the HP online support Web site at www.hp.com/support. HP online support is available to all HP customers. It is the fastest source for up-to-date device information and expert assistance and includes the following features:
 - Fast access to qualified online support specialists
 - Software and driver updates for the product
 - Valuable product and troubleshooting information for common problems
 - Proactive device updates, support alerts, and HP newsgrams that are available when you register the product
3. Call HP support. Support options and availability vary by device, country/region, and language. For support contact information, see the inside back cover of this guide.

3 Technical information

The technical specifications and international regulatory information for the HP All-in-One are provided in this section.

For additional regulatory and environmental information, including the Declaration of Conformity statement, see the onscreen Help.

System requirements

Software system requirements are located in the Readme file.

Product specifications

For product specifications, go to the HP Web site at www.hp.com/support.

Paper specifications

- Input tray capacity: Plain paper sheets: Up to 100 (75 gsm. (20 lb.) paper)
- Output tray capacity: Plain paper sheets: Up to 50 (75 gsm. (20 lb.) paper)


 **NOTE:** For a complete list of supported media sizes, see the printer software.

Physical specifications

- Height: 16.7 cm (6.6 inches)
- Width: 43.4 cm (17.1 inches)
- Depth: 56.7 cm (22.3 inches) with tray extender open; 40.3 cm (15.9 inches) with tray extender closed
- Weight: 5.0 kg (11.0 pounds)

Power specifications

- Power consumption: 20 watts maximum (average printing)
- Input voltage(0957-2231): AC 100 to 240 V ~ 600 mA 50–60 Hz
- Output voltage: DC 32 V===375 mA, 16 V===500 mA

 **NOTE:** Use only with the power adapter supplied by HP.

Environmental specifications

- Recommended operating temperature range: 15 °C to 32 °C (59 °F to 90 °F)
- Allowable operating temperature range: 5 °C to 35 °C (41 °F to 95 °F)
- Humidity: 15% to 80% RH non-condensing
- Non-operating (Storage) temperature range: –20 °C to 50 °C (–4 °F to 122 °F)
- In the presence of high electromagnetic fields, it is possible the output from the HP All-in-One may be slightly distorted
- HP recommends using a USB cable less than or equal to 3 m (10 feet) in length to minimize injected noise due to potential high electromagnetic fields

Regulatory notices

The HP All-in-One meets product requirements from regulatory agencies in your country/region. For a complete listing of regulatory notices, see the onscreen Help.

Regulatory model identification number

For regulatory identification purposes, your product is assigned a Regulatory Model Number. The Regulatory Model Number for your product is SNPRB-0721. This regulatory number should not be confused with the marketing name (HP Photosmart C4400 All-in-One series, etc.) or product numbers (CC200A, etc.).

Warranty

HP product	Duration of limited warranty
Software Media	90 days
Printer	1 year
Print or Ink cartridges	Until the HP ink is depleted or the "end of warranty" date printed on the cartridge has been reached, whichever occurs first. This warranty does not cover HP ink products that have been refilled, remanufactured, refurbished, misused, or tampered with.
Accessories	1 year unless otherwise stated

A. Extent of limited warranty

1. Hewlett-Packard (HP) warrants to the end-user customer that the HP products specified above will be free from defects in materials and workmanship for the duration specified above, which duration begins on the date of purchase by the customer.
2. For software products, HP's limited warranty applies only to a failure to execute programming instructions. HP does not warrant that the operation of any product will be interrupted or error free.
3. HP's limited warranty covers only those defects that arise as a result of normal use of the product, and does not cover any other problems, including those that arise as a result of:
 - a. Improper maintenance or modification;
 - b. Software, media, parts, or supplies not provided or supported by HP;
 - c. Operation outside the product's specifications;
 - d. Unauthorized modification or misuse.
4. For HP printer products, the use of a non-HP cartridge or a refilled cartridge does not affect either the warranty to the customer or any HP support contract with the customer. However, if printer failure or damage is attributable to the use of a non-HP or refilled cartridge or an expired ink cartridge, HP will charge its standard time and materials charges to service the printer for the particular failure or damage.
5. If HP receives, during the applicable warranty period, notice of a defect in any product which is covered by HP's warranty, HP shall either repair or replace the product, at HP's option.
6. If HP is unable to repair or replace, as applicable, a defective product which is covered by HP's warranty, HP shall, within a reasonable time after being notified of the defect, refund the purchase price for the product.
7. HP shall have no obligation to repair, replace, or refund until the customer returns the defective product to HP.
8. Any replacement product may be either new or like-new, provided that it has functionality at least equal to that of the product being replaced.
9. HP products may contain remanufactured parts, components, or materials equivalent to new in performance.
10. HP's Limited Warranty Statement is valid in any country where the covered HP product is distributed by HP. Contracts for additional warranty services, such as on-site service, may be available from any authorized HP service facility in countries where the product is distributed by HP or by an authorized importer.

B. Limitations of warranty

TO THE EXTENT ALLOWED BY LOCAL LAW, NEITHER HP NOR ITS THIRD PARTY SUPPLIERS MAKES ANY OTHER WARRANTY OR CONDITION OF ANY KIND, WHETHER EXPRESS OR IMPLIED WARRANTIES OR CONDITIONS OF MERCHANTABILITY, SATISFACTORY QUALITY, AND FITNESS FOR A PARTICULAR PURPOSE.

C. Limitations of liability

1. To the extent allowed by local law, the remedies provided in this Warranty Statement are the customer's sole and exclusive remedies.
2. TO THE EXTENT ALLOWED BY LOCAL LAW, EXCEPT FOR THE OBLIGATIONS SPECIFICALLY SET FORTH IN THIS WARRANTY STATEMENT, IN NO EVENT SHALL HP OR ITS THIRD PARTY SUPPLIERS BE LIABLE FOR DIRECT, INDIRECT, SPECIAL, INCIDENTAL, OR CONSEQUENTIAL DAMAGES, WHETHER BASED ON CONTRACT, TORT, OR ANY OTHER LEGAL THEORY AND WHETHER ADVISED OF THE POSSIBILITY OF SUCH DAMAGES.

D. Local law

1. This Warranty Statement gives the customer specific legal rights. The customer may also have other rights which vary from state to state in the United States, from province to province in Canada, and from country to country elsewhere in the world.
2. To the extent that this Warranty Statement is inconsistent with local law, this Warranty Statement shall be deemed modified to be consistent with such local law. Under such local law, certain disclaimers and limitations of this Warranty Statement may not apply to the customer. For example, some states in the United States, as well as some governments outside the United States (including provinces in Canada), may:
 - a. Preclude the disclaimers and limitations in this Warranty Statement from limiting the statutory rights of a consumer (e.g., the United Kingdom);
 - b. Otherwise restrict the ability of a manufacturer to enforce such disclaimers or limitations; or
 - c. Grant the customer additional warranty rights, specify the duration of implied warranties which the manufacturer cannot disclaim, or allow limitations on the duration of implied warranties.
3. THE TERMS IN THIS WARRANTY STATEMENT, EXCEPT TO THE EXTENT LAWFULLY PERMITTED, DO NOT EXCLUDE, RESTRICT, OR MODIFY, AND ARE IN ADDITION TO, THE MANDATORY STATUTORY RIGHTS APPLICABLE TO THE SALE OF THE HP PRODUCTS TO SUCH CUSTOMERS.

HP Limited Warranty

Dear Customer,

You will find below the name and address of the HP entity responsible for the performance of the HP Limited Warranty in your country.

You may have additional statutory rights against the seller based on your purchase agreement. Those rights are not in any way affected by this HP Limited Warranty.

Ireland: Hewlett-Packard Ireland Ltd, 30 Herbert Street IRL-Dublin 2
United Kingdom: Hewlett-Packard Ltd, Cain Road, Bracknell, GB-Berks RG12 1HN

Tout-en-un HP Photosmart série C4400

Guide d'utilisation

Français




Sommaire

1	Présentation de l'appareil HP Tout-en-un	
	L'appareil HP Tout-en-un en un coup d'œil.....	22
	Boutons du panneau de commande.....	23
	Recherche d'informations supplémentaires.....	24
	Chargement du papier et des originaux.....	25
	Prévention des bourrages papier.....	27
	Impression de photos au format 10 x 15 cm (4 x 6 pouces).....	28
	Numérisation d'une image	29
	Création d'une copie.....	29
	Remplacement des cartouches d'impression.....	30
	Nettoyage de l'appareil HP Tout-en-un.....	33
2	Dépannage et assistance	
	Désinstallation et réinstallation du logiciel.....	35
	Dépannage de la configuration du matériel.....	36
	Élimination de bourrages papier.....	38
	Dépannage relatif aux cartouches d'impression.....	39
	Procédure d'assistance.....	39
3	Renseignements techniques	
	Configurations système minimales.....	40
	Spécifications de produits.....	40
	Déclarations de conformité aux réglementations.....	40
	Garantie.....	42

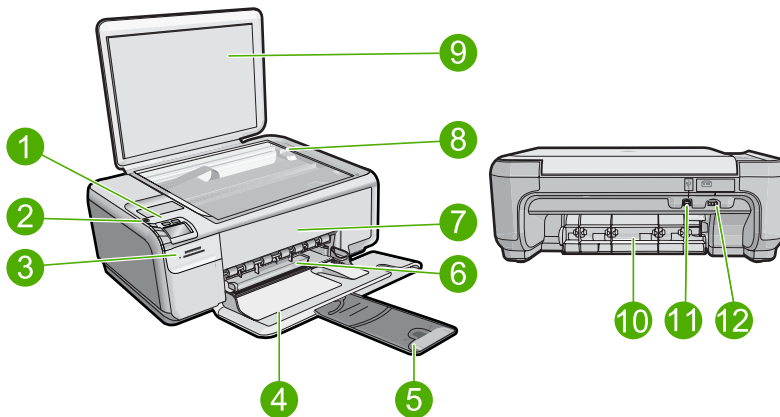
1 Présentation de l'appareil HP Tout-en-un

L'appareil HP Tout-en-un vous permet de réaliser en un tournemain des tâches telles que la copie, la numérisation de documents ou l'impression de photos à partir d'une carte mémoire. Vous pouvez accéder directement à de nombreuses fonctions de l'appareil HP Tout-en-un à partir du panneau de commande, sans allumer votre ordinateur.

 **Remarque** Le présent guide décrit le fonctionnement et les opérations de résolution des incidents de base, et contient des informations pour entrer en contact avec le service d'assistance HP et commander des consommables.

L'aide visible à l'écran détaille la totalité des fonctionnalités, y compris l'utilisation du logiciel HP Photosmart fourni avec l'appareil HP Tout-en-un.

L'appareil HP Tout-en-un en un coup d'œil



Libellé	Description
1	Bouton Marche/arrêt
2	Panneau de commande
3	Emplacements de carte mémoire
4	Bac d'alimentation
5	Rallonge du bac d'alimentation (également appelée rallonge du bac)
6	Guide de réglage de largeur du papier
7	Porte d'accès aux cartouches d'impression
8	Vitre

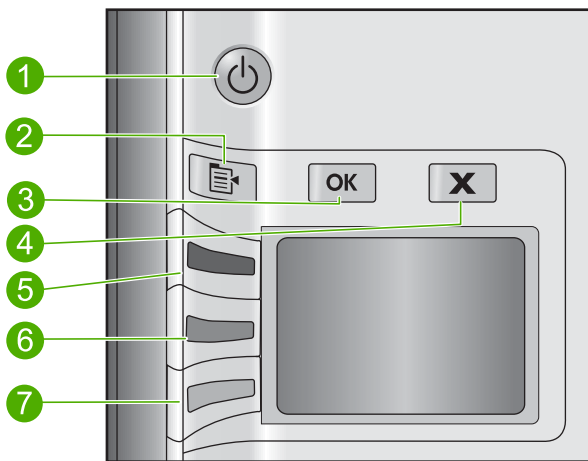
(suite)

Libellé	Description
9	Intérieur du capot
10	Porte arrière
11	Port USB arrière
12	Raccordement électrique*



* Utilisez uniquement l'adaptateur secteur fourni par HP.

Boutons du panneau de commande

Le schéma et le tableau associés suivants décrivent brièvement les caractéristiques du panneau de commande de l'appareil HP Tout-en-un.



Libellé	Icône	Nom et description
1		Marche/arrêt : Permet de mettre le produit sous tension ou hors tension. Lorsque le produit est hors tension, il continue à recevoir une quantité minimale de courant. Pour supprimer toute alimentation, mettez le produit hors tension, puis débranchez le cordon d'alimentation.
2		Paramètres : Lorsqu'une carte mémoire est insérée, ce bouton permet d'ouvrir le menu de paramétrage photo. Sinon, il permet d'ouvrir le menu de paramétrage de la copie.
3		OK : permet de confirmer le paramétrage de la copie ou des photos. Dans certains cas (par exemple, après l'élimination d'un bouchage papier), ce bouton permet de relancer l'impression.
4		Effacer : Met fin à une tâche (telle que numérisation ou copie) ou réinitialise les paramètres (tels que Qualité , Format ou Copies).
5		Par défaut, ce bouton porte le libellé Numériser/réimprimer et permet d'ouvrir le menu Numériser/réimprimer . Lorsqu'une photo est affichée à l'écran, ce bouton permet d'accéder à la photo suivante sur la carte mémoire. Lorsque le menu de

Libellé	Icône	Nom et description
		paramétrage de copie ou de photo est ouvert, ce bouton permet de modifier les paramètres de copie ou d'impression.
6		Par défaut, ce bouton porte le libellé Copier, Noir et permet de lancer la copie en noir et blanc. Lorsqu'une photo est affichée à l'écran, ce bouton permet d'accéder à la photo précédente sur la carte mémoire. Lorsque le menu de paramétrage de copie ou de photo est ouvert, ce bouton permet de modifier les paramètres de copie ou d'impression.
7		Par défaut, ce bouton porte le libellé Copier, Couleur et permet de lancer la copie en couleurs. Lorsqu'une photo est affichée à l'écran, ce bouton permet de lancer un travail d'impression. Lorsque le menu de paramétrage de copie ou de photo est ouvert, ce bouton permet de modifier les paramètres de copie ou d'impression.

Recherche d'informations supplémentaires

Diverses ressources, imprimées et en ligne, fournissent des informations sur la configuration et l'utilisation de votre appareil HP Tout-en-un.

Guide de configuration

Le Guide de configuration fournit des instructions sur la configuration de votre appareil HP Tout-en-un et l'installation du logiciel. Assurez-vous de suivre les instructions du Guide de configuration dans l'ordre indiqué.

Si vous rencontrez des problèmes lors de la configuration, consultez les conseils de dépannage dans la dernière section du Guide de configuration ou reportez-vous au chapitre « [Dépannage et assistance](#), » page 35 du présent guide.

Aide en ligne

L'aide en ligne fournit des instructions détaillées relatives aux fonctionnalités de votre appareil HP Tout-en-un qui ne sont pas décrites dans ce guide, notamment les fonctionnalités uniquement disponibles via le logiciel que vous avez installé avec l'appareil HP Tout-en-un. L'aide en ligne contient également des informations à caractère réglementaire et environnemental.

Pour accéder à l'aide en ligne

- **Windows** : Cliquez sur **Démarrer > Tous les programmes > HP > Photosmart série C4400 > Aide**.
Pour installer l'aide en ligne, insérez le CD-ROM du logiciel dans votre ordinateur et suivez les instructions affichées à l'écran.
- **Macintosh** : Cliquez sur **Aide > Aide sur le Mac > Bibliothèque > Aide sur le produit HP**.

Site Web HP


Si vous disposez d'un accès à Internet, vous pouvez obtenir de l'aide sur le site Web HP à l'adresse www.hp.com/support. Vous y trouverez une assistance technique, des pilotes, des fournitures et des informations pour passer des commandes.

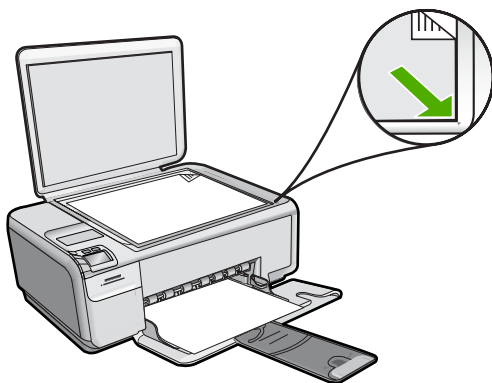
Chargement du papier et des originaux

Vous pouvez charger de nombreux types et formats de papiers différents dans l'appareil HP Tout-en-un, y compris du papier au format A4 ou Lettre, du papier photo, des transparents et des enveloppes. Pour plus d'informations, reportez-vous à l'aide en ligne.

Pour charger un original sur la vitre

1. Soulevez le couvercle pour le mettre en position ouverte.
2. Chargez l'original, face à imprimer vers le bas, dans l'angle avant droit de la vitre.

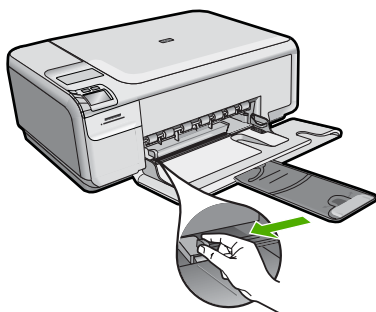
 **Conseil** Des guides sont gravés sur le bord de la vitre pour vous aider à positionner correctement votre original.




3. Fermez le capot.

Pour charger du papier au format standard

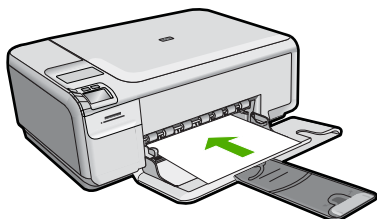
1. Faites glisser le guide de réglage de largeur du papier jusqu'à sa position extrême.



 **Remarque** Si vous utilisez du papier Lettre ou A4 ou un format plus petit, assurez-vous que l'extension du bac est ouverte jusqu'au bout. Si vous utilisez du papier au format Légal, laissez la rallonge du bac fermée.

☛ **Conseil** Taquez une pile de papier sur une surface plane pour en aligner les bords. Assurez-vous que le papier contenu dans la pile est de format et de type identiques et est exempt de déchirures, poussière, plis et bords racornis ou recourbés.

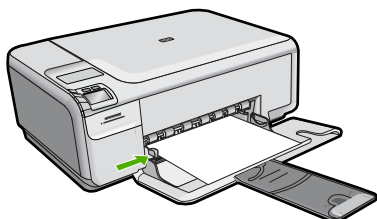
2. Insérez la pile de papier dans le bac d'alimentation dans le sens de la longueur et face à imprimer vers le bas. Faites-la glisser jusqu'à ce qu'elle soit calée.



△ **Attention** Assurez-vous que le produit est inactif et silencieux quand vous chargez du papier dans le bac d'alimentation. Si le produit est en cours d'entretien des cartouches d'impression ou s'il effectue une autre tâche, le dispositif d'arrêt de papier à l'intérieur du produit risque de ne pas être en place. Vous risqueriez d'enfoncer le papier trop profondément et le produit éjecterait des pages vierges.

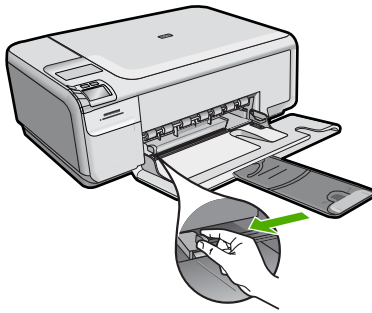
☛ **Conseil** Si vous utilisez du papier à en-tête, insérez le haut de la page en premier, face à imprimer vers le bas.

3. Faites glisser le guide de largeur de façon à ce qu'il touche le bord du papier. Ne surchargez pas le bac d'alimentation ; assurez-vous que la pile de papier tient dans le bac d'alimentation et ne dépasse pas le haut du guide de largeur.

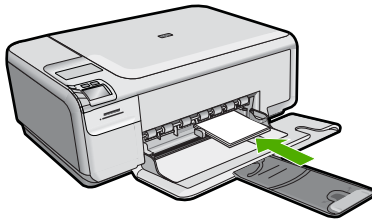


Chargement de papier photo petit format dans le bac d'alimentation

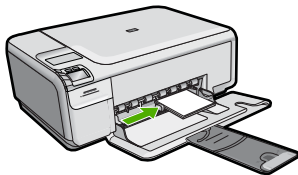
1. Faites glisser le guide de réglage de largeur du papier jusqu'à sa position extrême.



2. Insérez la pile de papier photo à l'extrême droite du bac d'alimentation, le bord court vers l'avant et la face à imprimer vers le bas. Faites-la glisser jusqu'à ce qu'elle soit calée.
Si le papier photo utilisé est perforé, chargez-le de manière à ce que les perforations soient le plus près de vous.



3. Faites glisser le guide de largeur de façon à ce qu'il touche le bord du papier. Ne surchargez pas le bac d'alimentation ; assurez-vous que la pile de papier tient dans le bac d'alimentation et ne dépasse pas le haut du guide de largeur.



Prévention des brouillages papier

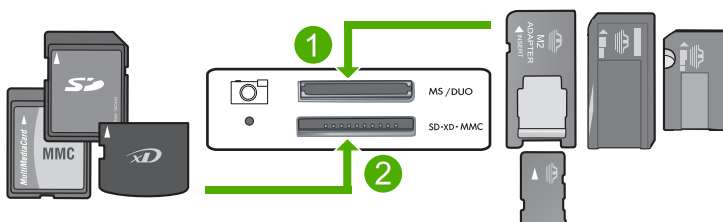
Pour éviter les brouillages papier, respectez les principes suivants :

- Retirez fréquemment le papier imprimé du bac de sortie.
- Évitez que le papier photo ne se froisse ou n'ondule en le stockant à plat dans un sachet étanche.
- Assurez-vous que le papier chargé dans le bac d'alimentation repose à plat et que les bords ne sont pas cornés ou déchirés.

- Si vous imprimez des étiquettes, assurez-vous que les planches ne datent pas de plus de deux ans. Les étiquettes contenues sur des planches plus anciennes risquent de se détacher lorsque le papier est entraîné dans le produit, ce qui peut créer des bourrages papier.
- Ne mélangez pas des papiers de types et de formats différents dans le bac d'alimentation ; chargez un seul type et un seul format de papier à la fois.
- Ajustez le guide de largeur du bac d'alimentation pour qu'il se cale contre le papier chargé. Assurez-vous que le guide de largeur ne courbe pas le papier chargé dans le bac d'alimentation.
- Ne poussez pas le papier trop loin dans le bac d'alimentation.
- Utilisez les types de papier recommandés pour le produit.

Impression de photos au format 10 x 15 cm (4 x 6 pouces)

Pour obtenir une qualité d'impression optimale, il est recommandé d'utiliser des papiers HP conçus spécialement pour le type de projet que vous imprimez, ainsi que des encres HP authentiques. Les papiers et encres HP sont spécialement conçus pour être utilisés ensemble et produire des impressions de grande qualité.



1	xD-Picture Card, Secure Digital (SD), Secure Digital Mini (adaptateur requis), Secure Digital High Capacity (SDHC), MultiMediaCard (MMC), MMC Plus, MMC Mobile (RS-MMC) ; adaptateur requis), TransFlash MicroSD Card ou Secure MultiMedia Card
2	Memory Stick, Memory Stick Pro, Memory Stick Select, Memory Stick Magic Gate, Memory Stick Duo ou Duo Pro (adaptateur facultatif) ou Memory Stick Micro (adaptateur requis)

Pour imprimer une ou plusieurs photos de petite taille


1. Chargez du papier 10 x 15 cm dans le bac d'alimentation.
2. Insérez la carte mémoire dans le logement correspondant du produit.
3. Appuyez sur les boutons jouxtant les icônes de flèche vers le haut ou vers le bas sur l'écran pour faire défiler les photos stockées sur la carte mémoire, jusqu'à ce que la photo souhaitée apparaisse.
4. Appuyez sur **Paramètres**.
5. Laissez le paramètre de **Format** par défaut (**Sans bordure**).
6. Appuyez sur le bouton jouxtant **Total des tirages** pour augmenter le nombre de copies de l'image en cours à imprimer.

Le premier numéro indiqué sur l'écran indique le nombre de copies de l'image en cours qui seront imprimées. Le second numéro indique le nombre total d'impression placées en file d'attente.

7. Appuyez sur **OK**.


 **Conseil** Vous pouvez répéter les étapes 3 à 8 pour ajouter des photos à la file d'attente d'impression.

8. Appuyez sur le bouton jouxtant l'option **Imprimer** sur l'écran.

 **Conseil** Vous pouvez continuer à faire défiler les photos contenues dans la carte mémoire durant l'impression de la photo. Dès que vous souhaitez lancer l'impression d'une photo, il vous suffit d'appuyer sur le bouton **Imprimer** pour l'ajouter à la file d'attente d'impression.


Numérisation d'une image

Vous pouvez démarrer une numérisation à partir de l'ordinateur ou du panneau de commande de l'appareil HP Tout-en-un. Cette rubrique explique uniquement la marche à suivre à partir du panneau de configuration de l'appareil HP Tout-en-un.

 **Remarque** Vous pouvez également numériser des images à partir du logiciel installé avec l'appareil HP Tout-en-un. Ce logiciel vous permet de modifier une image numérisée et de créer des projets spéciaux à partir d'une image numérisée.

Pour numériser vers un ordinateur

1. Chargez l'original, face à imprimer vers le bas, dans l'angle avant droit de la vitre.

 **Remarque** Assurez-vous qu'aucune carte mémoire n'est insérée dans les emplacements appropriés sur le produit.

2. Appuyez sur le bouton jouxtant l'icône **Numériser/réimprimer**.
Le menu **Numériser/réimprimer** s'affiche.
3. Appuyez sur le bouton jouxtant l'icône **Numérisation vers PC**.
Un aperçu de l'image numérisée s'affiche sur l'ordinateur. Vous pouvez la modifier à cet endroit. Toute modification effectuée s'applique uniquement à la session de numérisation en cours.
Le logiciel HP Photosmart dispose de nombreux outils permettant de modifier une image numérisée. Vous pouvez améliorer la qualité globale de l'image en ajustant la luminosité, le contraste, la nuance des couleurs et la saturation. Vous pouvez également recadrer, redresser, faire pivoter ou redimensionner l'image.
4. Apportez les modifications nécessaires à l'image numérisée et cliquez ensuite sur **Accepter** lorsque vous avez terminé.

Création d'une copie

Vous pouvez réaliser des copies de qualité à partir du panneau de commande.

Pour numériser vers un ordinateur

1. Chargez l'original, face à imprimer vers le bas, dans l'angle avant droit de la vitre.



Remarque Assurez-vous qu'aucune carte mémoire n'est insérée dans les emplacements appropriés sur le produit.

2. Appuyez sur le bouton jouxtant l'icône **Numériser/réimprimer**.
Le menu **Numériser/réimprimer** s'affiche.
3. Appuyez sur le bouton jouxtant l'icône **Numérisation vers PC**.
Un aperçu de l'image numérisée s'affiche sur l'ordinateur. Vous pouvez la modifier à cet endroit. Toute modification effectuée s'applique uniquement à la session de numérisation en cours.
Le logiciel HP Photosmart dispose de nombreux outils permettant de modifier une image numérisée. Vous pouvez améliorer la qualité globale de l'image en ajustant la luminosité, le contraste, la nuance des couleurs et la saturation. Vous pouvez également recadrer, redresser, faire pivoter ou redimensionner l'image.
4. Apportez les modifications nécessaires à l'image numérisée et cliquez ensuite sur **Accepter** lorsque vous avez terminé.

Remplacement des cartouches d'impression

Pour remplacer les cartouches d'impression, suivez ces instructions. Ces instructions peuvent également vous aider à résoudre les problèmes de qualité d'impression liés aux cartouches.



Remarque Lorsque le niveau d'encre de la cartouche d'impression est bas, un message s'affiche sur l'écran de l'ordinateur. Vous pouvez également vérifier les niveaux d'encre depuis le logiciel installé avec l'appareil HP Tout-en-un.

Lorsqu'un message s'affiche pour vous avertir que le niveau d'encre est bas, assurez-vous que vous disposez d'une cartouche de remplacement. Remplacez également les cartouches lorsque le texte imprimé est pâle ou si vous rencontrez des problèmes de qualité d'impression dus aux cartouches.

Pour commander des cartouches d'impression pour l'appareil HP Tout-en-un, consultez www.hp.com/buy/supplies. Si le système vous y invite, choisissez votre pays/région, suivez les indications pour sélectionner votre produit, puis cliquez sur l'un des liens d'achat sur la page.

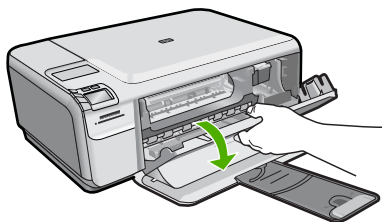
Pour remplacer les cartouches d'impression

1. Assurez-vous que le produit est sous tension.



Attention Si l'appareil est hors tension lorsque vous ouvrez la trappe d'accès aux cartouches d'impression pour changer ces dernières, l'appareil ne les libère pas. Vous risquez de l'endommager si les cartouches ne sont pas correctement positionnées du côté droit lorsque vous tentez de les retirer.

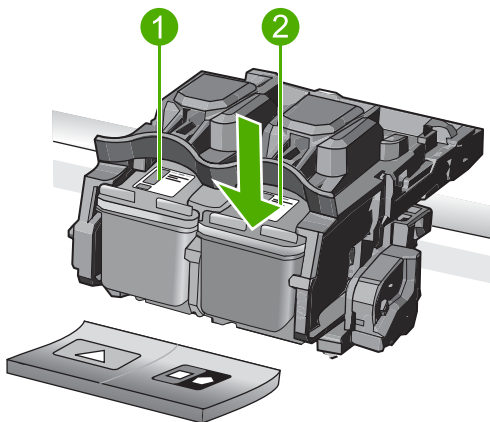
2. Vérifiez que vous avez bien chargé du papier blanc ordinaire vierge de format A4 ou Lettre dans le bac d'alimentation.
3. Ouvrez le capot d'accès aux cartouches d'impression.
Le chariot d'impression se trouve à l'extrémité droite du produit.




4. Attendez que le chariot d'impression soit immobile et silencieux. Appuyez sur une cartouche d'impression pour la libérer, puis tirez-la vers vous pour la dégager de son logement.

Si vous remplacez la cartouche couleur, retirez la cartouche située dans le logement de gauche.

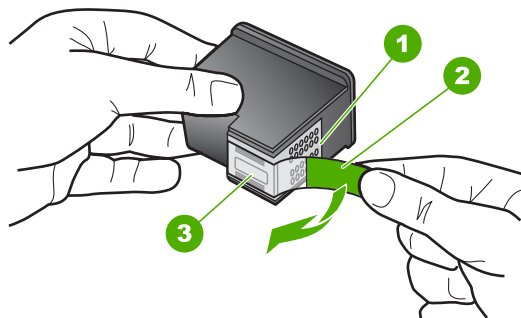
Si vous remplacez une cartouche noire ou photo, retirez la cartouche située dans le logement de droite.



1	Logement de la cartouche couleur
2	Logement des cartouches noire et photo

 **Conseil** Si vous retirez la cartouche d'impression noire pour installer la cartouche photo, placez la cartouche noire dans l'étui de protection ou dans une pochette en plastique hermétiquement fermée.

5. Retirez la nouvelle cartouche d'impression de son emballage en prenant garde de ne toucher que le plastique noir et retirez délicatement l'adhésif plastique en tirant sur la languette rose.

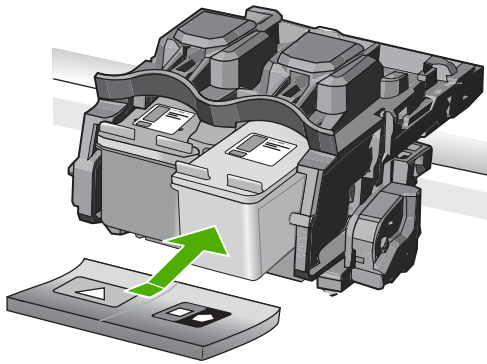


1	Contacts en cuivre
2	Adhésif plastique avec sa languette rose (à retirer avant l'installation)
3	Buses d'encre sous le ruban adhésif

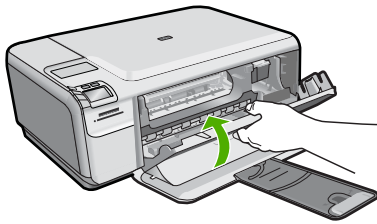
△ **Attention** Ne touchez pas les contacts en cuivre ni les buses d'encre. En outre, ne remplacez pas la bande adhésive des cartouches d'impression. Vous risqueriez d'entraîner des obstructions, d'empêcher l'encre de s'écouler et de créer des problèmes de connexion électrique.




6. Maintenez la cartouche d'impression de sorte que le logo HP soit orienté vers le haut, puis insérez-la dans son logement. Veillez à bien enfoncer les cartouches d'impression jusqu'à ce qu'elles s'enclenchent.
Si vous installez la cartouche d'impression couleur, faites-la glisser dans l'emplacement de gauche.
Si vous installez une cartouche noire ou photo, faites-la glisser dans l'emplacement de droite.



7. Fermez le capot avant.




8. Lorsque vous y êtes invité, appuyez sur **OK**.
Le produit imprime une page d'alignement des cartouches d'impression.

 **Remarque** Si le bac d'alimentation contient du papier couleur, l'alignement échoue. Chargez du papier blanc ordinaire vierge dans le bac d'alimentation, puis relancez l'alignement.

9. Chargez la page en orientant la face à imprimer vers le bas dans le coin inférieur droit de la vitre d'exposition et appuyez sur **OK** pour numériser la page.
10. Lorsque le bouton **Marche/arrêt** clignote, l'alignement est terminé. Retirez la page d'alignement, puis procédez à son recyclage ou à son élimination.

Nettoyage de l'appareil HP Tout-en-un

Nettoyez au besoin la vitre et le capot pour assurer la propreté des copies et des numérisations. Pensez aussi à enlever la poussière sur l'extérieur de votre appareil HP Tout-en-un.

 **Conseil** Vous pouvez acheter un kit de nettoyage pour imprimantes jet d'encre et appareils Tout-en-un HP (Q6260A). Ce kit contient tout le nécessaire pour nettoyer en toute sécurité votre périphérique HP. Pour des informations complémentaires, voir : www.shopping.hp.com/accessories-store/printer.

Pour nettoyer la vitre

1. Mettez l'appareil hors tension, débranchez le cordon d'alimentation et soulevez le capot.
2. Nettoyez la vitre avec un tissu doux ou une éponge légèrement humidifiée avec un nettoyeur de verre non abrasif.

△ **Attention** N'utilisez pas de liquide abrasif, d'acétone, de benzène ou de tétrachlorure de carbone sur la vitre : ces produits risqueraient de l'endommager. Evitez de verser ou de vaporiser du liquide directement sur la vitre. Le liquide pourrait s'infiltrer sous la vitre et endommager l'appareil.

3. Essuyez la vitre du scanner à l'aide d'un chiffon sec, doux et non pelucheux.
4. Mettez le produit sous tension.

Pour nettoyer le fond blanc du capot

1. Mettez l'appareil hors tension, débranchez le cordon d'alimentation et soulevez le capot.
2. Nettoyez la partie blanche interne avec un tissu doux ou une éponge légèrement humidifiée avec du savon doux et de l'eau chaude. Lavez délicatement l'intérieur du couvercle pour détacher les résidus. Ne frottez pas énergiquement.
3. Essuyez l'intérieur du couvercle à l'aide d'un chiffon sec, doux et non pelucheux.

△ **Attention** N'utilisez pas d'essuie-tout, au risque de rayer l'intérieur du couvercle.

4. Si le couvercle n'est toujours pas propre, répétez les étapes précédentes en utilisant de l'alcool isopropylique et essuyez bien le support avec un tissu humide pour éliminer les résidus d'alcool.

△ **Attention** Veillez à ne pas renverser d'alcool sur la vitre ou l'extérieur de l'appareil, cela risquerait d'endommager ce dernier.

5. Branchez le cordon d'alimentation, puis mettez l'appareil sous tension.

2 Dépannage et assistance

Ce chapitre contient des informations de dépannage relatives à l'appareil HP Tout-en-un. Il fournit notamment des renseignements sur les problèmes liés à l'installation, à la configuration et à certains aspects de l'utilisation. Pour plus d'informations sur le dépannage, consultez l'aide en ligne fournie avec votre logiciel.

Plusieurs problèmes peuvent se produire si l'appareil HP Tout-en-un est connecté à l'ordinateur via un câble USB avant l'installation du logiciel HP Tout-en-un sur l'ordinateur. Si vous avez connecté l'appareil HP Tout-en-un à votre ordinateur avant que le programme d'installation du logiciel ne vous y ait invité, procédez comme suit :

Dépannage des problèmes courant rencontrés pendant l'installation

1. Débranchez le câble USB de l'ordinateur.
2. Désinstallez le logiciel (si vous l'avez déjà installé).
3. Redémarrez l'ordinateur.
4. Mettez l'appareil HP Tout-en-un hors tension, attendez une minute, puis redémarrez-le.
5. Réinstallez le logiciel de l'appareil HP Tout-en-un.

△ **Attention** Ne branchez pas le câble USB avant d'y avoir été invité par le biais de l'écran d'installation du logiciel.


Pour plus d'informations pour contacter le support, reportez-vous à la troisième de couverture de ce guide.

Désinstallation et réinstallation du logiciel


Si l'installation est incomplète ou que vous avez connecté le câble USB à l'ordinateur avant d'y être invité par l'écran d'installation du logiciel, il peut être nécessaire de désinstaller, puis de réinstaller le logiciel. Ne supprimez pas simplement les fichiers de l'application de l'appareil HP Tout-en-un de votre ordinateur. Assurez-vous de les désinstaller à l'aide de l'utilitaire prévu à cet effet, lequel est fourni lors de l'installation du logiciel associé à l'appareil HP Tout-en-un.

Pour désinstaller, puis réinstaller le logiciel

1. Dans la barre des tâches de Windows, cliquez sur **Démarrer, Paramètres, Panneau de configuration** (ou simplement **Panneau de configuration**).
2. Double-cliquez sur **Ajout/suppression de programmes** (ou cliquez sur **Désinstaller un programme**).
3. Sélectionnez **Logiciel du pilote Tout-en-un HP Photosmart** et cliquez sur **Modifier/Supprimer**.
Suivez les instructions qui s'affichent à l'écran.
4. Déconnectez le produit de l'ordinateur.
5. Redémarrez l'ordinateur.

 **Remarque** Il est important de déconnecter l'appareil avant de redémarrer l'ordinateur. Ne connectez pas l'appareil à l'ordinateur avant d'avoir réinstallé le logiciel.

6. Insérez le CD-ROM du produit dans le lecteur de CD-ROM de votre ordinateur, puis lancez le programme d'installation.

 **Remarque** Si le programme d'installation ne s'affiche pas, recherchez le fichier setup.exe sur le lecteur de CD-ROM, puis double-cliquez dessus.

Remarque Si vous n'êtes plus en possession du CD-ROM d'installation, vous pouvez télécharger le logiciel sur le site www.hp.com/support.

7. Suivez les instructions à l'écran, ainsi que celles du Guide de configuration fourni avec le produit.

Une fois l'installation du logiciel terminée, l'icône **HP Digital Imaging Monitor** apparaît dans la barre d'état système de Windows.

Pour vous assurer que le logiciel est correctement installé, cliquez deux fois sur l'icône Centre de solutions HP sur le bureau. Si le Centre de solutions HP affiche les principales icônes (**Numériser image** et **Numériser document**), cela signifie que le logiciel a été correctement installé.

Dépannage de la configuration du matériel

Reportez-vous à cette section pour résoudre les problèmes rencontrés lors de la configuration de l'appareil HP Tout-en-un.

L'appareil ne s'allume pas.

Essayez les solutions suivantes si aucune indication n'est émise par un voyant, qu'aucun bruit n'est émis ou qu'aucun mouvement n'a lieu dans le produit lorsque vous mettez celui-ci sous tension.

Solution 1 : Assurez-vous que vous utilisez le cordon d'alimentation fourni avec le produit.

Solution

- Assurez-vous que le cordon d'alimentation est correctement branché au produit et à l'adaptateur secteur. Branchez le cordon d'alimentation à une prise de courant, à un parasurtenseur ou à une prise multiple.
- Si vous utilisez une prise multiple, assurez-vous que l'interrupteur dont elle est équipée est en position de marche. Vous pouvez aussi brancher le produit directement à une prise secteur.
- Testez la prise d'alimentation pour vérifier qu'elle est en bon état. Branchez un appareil dont vous êtes sûr du bon fonctionnement et vérifiez s'il est alimenté. Si ce n'est pas le cas, la prise d'alimentation est très certainement défectueuse.
- Si vous avez branché le produit sur une prise à interrupteur, assurez-vous que l'interrupteur est en position de marche. S'il est sous tension mais ne fonctionne toujours pas, il se peut que la prise de courant ait un problème.

Cause: Le produit n'était pas utilisé avec le cordon d'alimentation fourni.

Si le problème persiste, passez à la solution suivante.

Solution 2 : Réinitialisez le produit

Solution: Mettez le produit hors tension, puis débranchez le cordon d'alimentation.

Rebranchez le cordon d'alimentation, puis appuyez sur le bouton **Marche/arrêt** pour mettre le produit sous tension.

Cause: Le produit a généré une erreur.

Si le problème persiste, passez à la solution suivante.

Solution 3 : Appuyez sur le bouton Marche/arrêt plus lentement.

Solution: Le produit peut ne pas répondre si vous appuyez trop rapidement sur le bouton **Marche/arrêt**. Appuyez une seule fois sur le bouton **Marche/arrêt**. Il faut parfois quelques minutes pour mettre le produit sous tension. Si vous appuyez à nouveau sur le bouton **Marche/arrêt** pendant cette période, vous risquez de mettre le produit hors tension.

Cause: Vous avez appuyé sur le bouton **Marche/arrêt** trop vite.

Si le problème persiste, passez à la solution suivante.

Solution 4 : Contactez HP pour obtenir le remplacement du bloc d'alimentation

Solution: Contactez l'Assistance HP afin de commander un bloc d'alimentation électrique pour le produit.

Rendez-vous sur le site : www.hp.com/support.

Si vous y êtes invité, sélectionnez votre pays/région, puis cliquez sur **Contacteur HP** pour savoir comment contacter l'assistance technique.

Cause: Le bloc d'alimentation n'était pas destiné à être utilisé avec ce produit ou a subi une défaillance mécanique.

Si le problème persiste, passez à la solution suivante.

Solution 5 : Contactez l'Assistance HP pour la maintenance

Solution: Si vous avez procédé à toutes les étapes mentionnées dans les solutions précédentes et que le problème n'est toujours pas résolu, contactez le support HP pour obtenir une assistance.

Consultez le site : www.hp.com/support.

Si vous y êtes invité, sélectionnez votre pays/région, puis cliquez sur **Contacteur HP** pour contacter l'assistance technique.

Cause: Une assistance est peut-être nécessaire pour permettre le bon fonctionnement du produit ou du logiciel.

J'ai branché le câble USB mais je rencontre des problèmes d'utilisation du produit avec mon ordinateur

Solution: Vous devez installer le logiciel fourni avec le produit avant de brancher le câble USB. Durant l'installation, ne branchez pas le câble USB avant d'y être invité par les instructions affichées à l'écran.

Une fois le logiciel installé, branchez une extrémité du câble USB à l'arrière de votre ordinateur et l'autre extrémité à l'arrière du produit. Vous pouvez effectuer la connexion sur n'importe quel port USB situé à l'arrière de votre ordinateur.

Pour plus d'informations sur l'installation du logiciel et la connexion du câble USB, reportez-vous au Guide de configuration fourni avec le produit.

Cause: Le câble USB a été connecté avant l'installation du logiciel. La connexion du câble USB avant l'invitation peut engendrer des erreurs.

L'appareil est configuré mais n'imprime pas

Pour résoudre ce problème, essayez de suivre les solutions ci-après. Les solutions sont indiquées dans l'ordre, la solution la plus probable étant indiquée en premier. Si la première solution n'a pas permis de résoudre le problème, essayez les solutions suivantes jusqu'à ce que vous soyez parvenu à solutionner l'incident.

Solution 1 : Appuyez sur le bouton Marche/arrêt pour mettre le produit sous tension.

Solution: Regardez l'écran du produit. S'il n'affiche rien et que le bouton **Marche/arrêt** n'est pas allumé, le produit est hors tension. Assurez-vous que le cordon d'alimentation est correctement connecté au produit et branché sur une prise de courant. Appuyez sur le bouton **Marche/arrêt** pour mettre le produit sous tension.

Cause: Le produit n'avait peut-être pas été mis sous tension.

Si le problème persiste, passez à la solution suivante.

Solution 2 : Définissez le produit en tant qu'imprimante par défaut

Solution: Utilisez les outils système disponibles sur votre ordinateur pour définir votre produit en tant qu'imprimante par défaut.

Cause: Vous avez envoyé le travail d'impression vers l'imprimante par défaut, mais celle-ci ne correspondait pas au produit.

Si le problème persiste, passez à la solution suivante.

Solution 3 : Vérifiez la connexion entre le produit et l'ordinateur.

Solution: Vérifiez la connexion entre le produit et l'ordinateur.

Cause: Le produit et l'ordinateur ne communiquent pas.

Si le problème persiste, passez à la solution suivante.

Solution 4 : Vérifiez que les cartouches d'impression sont bien insérées et contiennent de l'encre

Solution: Vérifiez que les cartouches d'impression sont bien insérées et contiennent de l'encre.

Cause: Un incident s'est produit au niveau d'une ou plusieurs cartouches d'impression.

Si le problème persiste, passez à la solution suivante.

Solution 5 : Chargez du papier dans le bac d'alimentation

Solution: Chargez du papier dans le bac d'alimentation.

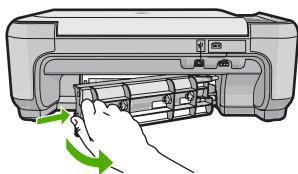
Cause: Le produit était peut-être à court de papier.

Élimination de brouillages papier

En cas de brouillage papier, vérifiez d'abord la porte arrière. Il peut être nécessaire d'éliminer un brouillage papier par la trappe d'accès arrière

Pour éliminer un brouillage papier à partir de la porte arrière

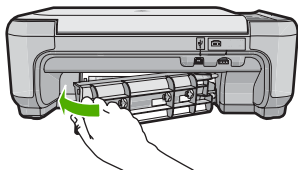
1. Appuyez sur le loquet situé à gauche de la trappe d'accès arrière afin de la libérer. Retirez la porte en l'extrayant de l'appareil.



2. Tirez avec précaution sur le papier pour le dégager des rouleaux.

△ **Attention** Si le papier se déchire lorsque vous l'enlevez des rouleaux, assurez-vous ensuite qu'il ne reste pas de morceaux de papier dans les rouleaux et les roues du produit. Si vous ne retirez pas tous les morceaux de papier du produit, d'autres brouillages papier risquent de se produire.

3. Remplacez la porte arrière. Poussez-la doucement vers l'avant jusqu'à ce qu'elle s'enclenche.



4. Appuyez sur le bouton jouxtant l'icône **OK** pour poursuivre le travail en cours.

Dépannage relatif aux cartouches d'impression

Si vous rencontrez des problèmes d'impression, l'une des cartouches en est probablement la cause. Pour plus d'informations à ce sujet, reportez-vous à la section « [Remplacement des cartouches d'impression](#), » page 30 de ce manuel.

Procédure d'assistance

Si vous rencontrez un problème, procédez comme suit :

1. Consultez la documentation fournie avec le produit.
2. Visitez le site Web de service et d'assistance en ligne de HP à l'adresse suivante www.hp.com/support. L'assistance en ligne HP est disponible pour tous les clients HP. L'assistance HP constitue le moyen le plus rapide d'obtenir des informations à jour sur les périphériques et l'assistance de spécialistes. Elle offre les services suivants :
 - Un accès rapide à des spécialistes de l'assistance en ligne compétents
 - Des mises à jour de logiciels et de pilotes pour le produit
 - Des informations pertinentes sur les produits et le dépannage pour les problèmes les plus courants
 - Des mises à jour proactives de périphérique, des alertes d'assistance et des communiqués HP disponibles lors de l'enregistrement du produit
3. Appelez l'assistance HP. Les options d'assistance et la disponibilité varient selon le produit, le pays/la région, ainsi que la langue.
Pour plus d'informations pour contacter le support, reportez-vous à la troisième de couverture de ce guide.

3 Renseignements techniques

Cette section contient les spécifications techniques et les informations légales internationales de l'appareil HP Tout-en-un.

Pour plus d'informations d'ordre réglementaire ou environnemental, y compris la déclaration de conformité, reportez-vous à l'aide en ligne.

Configurations système minimales


La configuration requise concernant le logiciel est incluse dans le fichier LisezMoi.

Spécifications de produits

Pour obtenir des spécifications de produits, visitez le site Web HP à l'adresse www.hp.com/support.

Spécifications relatives au papier

- Capacité du bac d'alimentation : Feuilles de papier ordinaire : Jusqu'à 100 (papier de 75 g/m²)
- Capacité du bac de sortie : Feuilles de papier ordinaire : Jusqu'à 50 (papier de 75 g/m²)


 **Remarque** Pour obtenir la liste complète des formats de support pris en charge, reportez-vous au logiciel d'impression.

Spécifications physiques

- Hauteur : 16,7 cm
- Largeur : 43,4 cm
- Profondeur : 56,7 cm avec extension de bac déployée, 40,3 cm avec extension de bac fermée,
- Poids : 5,0 kg

Spécifications électriques

- Consommation électrique: 20 watts maximum (impression moyenne)
- Tension d'entrée (0957-2231) : 100 à 240 V CA ~ 600 mA, 50 à 60 Hz
- Tension de sortie : CC 32 V===375 mA, 16 V===500 mA

 **Remarque** Utilisez uniquement l'adaptateur secteur fourni par HP.

Conditions d'exploitation

- Plage de température de fonctionnement recommandée : 15 à 32 °C (59 à 90 °F)
- Plage de température de fonctionnement acceptable : 5 à 35 °C (41 à 95 °F)
- Humidité : de 15 à 80 % d'humidité relative sans condensation
- Plage de température hors fonctionnement (stockage) : -20 à 50 °C (-4 à 122 °F)
- En présence de champs électromagnétiques, la sortie de l'appareil HP Tout-en-un peut être légèrement déformée.
- HP recommande d'utiliser un câble USB de 3 m au maximum afin de réduire les interférences provoquées par les champs électromagnétiques élevés qui peuvent se produire

Déclarations de conformité aux réglementations

L'appareil HP Tout-en-un respecte les exigences définies par les organismes de réglementation de votre pays/région. Pour une liste complète des déclarations de conformité aux réglementations, reportez-vous à l'aide en ligne.

Numéro d'identification réglementaire de modèle

Un numéro de modèle réglementaire a été attribué à votre produit dans un souci d'identification et de respect de la réglementation. Le numéro de modèle réglementaire de votre produit est le

SNPRB-0721. Vous ne devez pas confondre ce numéro réglementaire avec le nom commercial du produit (Tout-en-un HP Photosmart série C4400, etc.) ou le numéro du produit (CC200A, etc.).

Produit HP	Durée de la garantie limitée
Supports logiciels	90 jours
Imprimante	1 an
Cartouches d'encre	Jusqu'à épuisement de l'encre HP ou jusqu'à expiration de la date de garantie imprimée sur la cartouche (selon le cas qui se produira en premier). Cette garantie ne couvre pas les produits utilisant de l'encre HP qui ont été reconditionnés, mal utilisés ou altérés.
Accessoires	1 an, sauf indication contraire

A. Extension de garantie limitée

- Hewlett-Packard (HP) garantit au client utilisateur final que les produits HP décrits précédemment sont exempts de défauts de matériaux et maléfices pendant la durée indiquée ci-dessus, à compter de la date d'achat par le client.
- Pour les logiciels, la garantie limitée HP est valable uniquement en cas d'impossibilité d'exécuter les instructions de programmation. HP ne garantit pas que le fonctionnement du logiciel ne connaîtra pas d'interruptions ni d'erreurs.
- La garantie limitée HP ne couvre que les défauts qui apparaissent dans le cadre de l'utilisation normale du produit et ne couvre aucun autre problème, y compris ceux qui surviennent du fait :
 - d'une mauvaise maintenance ou d'une modification ;
 - de logiciels, de supports, de pièces ou de consommables non fournis ou non pris en charge par HP ;
 - du fonctionnement du produit hors de ses caractéristiques ; ou
 - d'une modification non autorisée ou d'une mauvaise utilisation.
- Pour les imprimantes HP, l'utilisation d'une cartouche d'un autre fournisseur ou d'une cartouche rechargée n'entraîne pas la résiliation de la garantie ni d'un contrat de support HP. Toutefois, si la panne ou les dégâts peuvent être attribués à l'utilisation d'une cartouche d'un autre fournisseur, d'une cartouche rechargée ou d'une cartouche périmée, HP facturera les montants correspondant au temps et au matériel nécessaires à la réparation de l'imprimante.
- Si, pendant la période de garantie applicable, HP est informé d'une défaillance concernant un produit couvert par la garantie HP, HP choisira de réparer ou de remplacer le produit défectueux.
- Si HP est dans l'incapacité de réparer ou de remplacer, selon le cas, un produit défectueux couvert par la garantie HP, HP devra, dans un délai raisonnable après avoir été informé du défaut, rembourser le prix d'achat du produit.
- HP ne sera tenu à aucune obligation de réparation, de remplacement ou de remboursement tant que le client n'aura pas retourné le produit défectueux à HP.
- Tout produit de remplacement peut être neuf ou comme neuf, pourvu que ses fonctionnalités soient au moins équivalentes à celles du produit remplacé.
- Les produits HP peuvent contenir des pièces, des composants ou des matériels reconditionnés équivalents à des neufs en termes de performances.
- La garantie limitée HP est valable dans tout pays dans lequel le produit HP couvert est distribué par HP. Des contrats apportant des services de garantie supplémentaires, tels que la réparation sur site, sont disponibles auprès des services de maintenance agréés par HP dans les pays dans lequel le produit est distribué par HP ou par un importateur agréé.

B. Restrictions de garantie

DANS LA MESURE OÙ LES LOIS LOCALES L'AUTORISENT, HP OU SES FOURNISSEURS TIERS NE FONT AUCUNE AUTRE GARANTIE OU CONDITION, EXPRESSE OU IMPLICITE, EN CE QUI CONCERNE LES PRODUITS HP ET NIENT TOUTE GARANTIE IMPLICITE DE COMMERCIALISATION, DE QUALITÉ SATISFAISANTE OU D'ADAPTATION À UN BUT PARTICULIER.

C. Restrictions de responsabilité

- Dans la mesure où les lois locales l'autorisent, les recours énoncés dans cette déclaration de garantie constituent les recours exclusifs du client.
- DANS LA MESURE OÙ LES LOIS LOCALES L'AUTORISENT, EXCEPTION FAITE DES OBLIGATIONS SPÉCIFIQUEMENT ÉNONCÉES DANS LA PRÉSENTE DÉCLARATION DE GARANTIE, HP OU SES FOURNISSEURS TIERS NE POURRONT ÊTRE TENUS POUR RESPONSABLES DE DOMMAGES DIRECTS, INDIRECTS, SPÉCIAUX OU ACCIDENTELS, QU'ILS SOIENT BASÉS SUR UN CONTRAT, UN PRÉJUDICE OU TOUTE AUTRE THÉORIE LÉGALE, QUE CES DOMMAGES SOIENT RÉPUTÉS POSSIBLES OU NON.

D. Lois locales

- Cette déclaration de garantie donne au client des droits juridiques spécifiques. Le client peut également posséder d'autres droits selon les états des États-Unis, les provinces du Canada, et les autres pays ou régions du monde.
- Si cette déclaration de garantie est incompatible avec les lois locales, elle sera considérée comme étant modifiée pour être conforme à la loi locale. Selon ces lois locales, certaines renonciations et limitations de cette déclaration de garantie peuvent ne pas s'appliquer au client. Par exemple, certains états des États-Unis, ainsi que certains gouvernements hors des États-Unis (y compris certaines provinces du Canada), peuvent :
 - exclure les renonciations et limitations de cette déclaration de garantie des droits statutaires d'un client (par exemple au Royaume-Uni) ;
 - restreindre d'une autre manière la possibilité pour un fabricant d'imposer ces renonciations et limitations ; ou
 - accorder au client des droits de garantie supplémentaires, spécifier la durée des garanties implicites que le fabricant ne peut nier, ou ne pas autoriser les limitations portant sur la durée des garanties implicites.
- EXCEPTÉ DANS LA MESURE AUTORISÉE PAR LA LÉGISLATION, LES TERMES DE LA PRÉSENTE DÉCLARATION DE GARANTIE N'EXCLUENT, NE LIMITENT NI NE MODIFIENT LES DROITS STATUTAIRES OBLIGATOIRES APPLICABLES À LA VENTE DES PRODUITS HP AUX DITS CLIENTS, MAIS VIENNENT S'Y AJOUTER.

Garantie du fabricant HP

Cher client,

Vous trouverez, ci-après, les coordonnées de l'entité HP responsable de l'exécution de la garantie fabricant relative à votre matériel HP dans votre pays.

En vertu de votre contrat d'achat, il se peut que vous disposiez de droits légaux supplémentaires à l'encontre de votre vendeur. Ceux-ci ne sont aucunement affectés par la présente garantie du fabricant HP.

En particulier, si vous êtes un consommateur domicilié en France (départements et territoires d'outre-mer (DOM-TOM) inclus dans la limite des textes qui leur sont applicables), le vendeur reste tenu à votre égard des défauts de conformité du bien au contrat et des vices rédhibitoires hhdans les conditions prévues aux articles 1641 à 1649 du Code civil.

Code de la consommation :

*Art. L. 211-4. - Le vendeur est tenu de livrer un bien conforme au contrat et répond des défauts de conformité existant lors de la délivrance.

Il répond également des défauts de conformité résultant de l'emballage, des instructions de montage ou de l'installation lorsque celle-ci a été mise à sa charge par le contrat ou a été réalisée sous sa responsabilité.*

*Art. L. 211-5. - Pour être conforme au contrat, le bien doit :

1° Être propre à l'usage habituellement attendu d'un bien semblable et, le cas échéant correspondre à la description donnée par le vendeur et posséder les qualités que celui-ci a présentées à l'acheteur sous forme d'échantillon ou de modèle ;

- présenter les qualités qu'un acheteur peut légitimement attendre eu égard aux déclarations publiques faites par le vendeur, par le producteur ou par son représentant, notamment dans la publicité ou l'étiquetage ;

2° Ou présenter les caractéristiques définies d'un commun accord par les parties ou être propre à tout usage spécial recherché par l'acheteur, porté à la connaissance du vendeur et que ce dernier a accepté ;*

Code civil :

*Code civil Article 1641 : Le vendeur est tenu de la garantie à raison des défauts cachés de la chose vendue qui la rendent impropre à l'usage auquel on la destine, ou qui diminuent tellement cet usage, que l'acheteur ne l'aurait pas acquise, ou n'en aurait donné qu'un moindre prix, s'il les avait connus.

Code civil Article 1648 : L'action résultant des vices rédhibitoires doit être intentée par l'acquéreur dans un délai de deux ans à compter de la découverte du vice.

France : Hewlett-Packard France, SAS, 80, rue Camille Desmoulins, 92788 Issy les Moulineaux Cedex 9

Belgique : Hewlett-Packard Belgium BVBA/SPRL, 1, rue de l'Aéronef, B-1140 Brussels

Luxembourg : Hewlett-Packard Luxembourg SCA, 7a, rue Robert Stumper, L-2557 Luxembourg-Gasperich



Africa (English speaking)	+27 11 2345872
Afrique (francophone)	+33 1 4993 9230
021 672 280	الجزائر
Argentina (Buenos Aires)	54-11-4708-1600
Argentina	0-800-555-5000
Australia	1300 721 147
Australia (out-of-warranty)	1902 910 910
Österreich	+43 0820 87 4417
17212049	البحرين
België	+32 070 300 005
Belgique	+32 070 300 004
Brasil (Sao Paulo)	55-11-4004-7751
Brasil	0-800-709-7751
Canada	1-(800)-474-6836 (1-800 hp invent)
Central America & The Caribbean	www.hp.com/support
Chile	800-360-999
中国	1068687980
中国	800-810-3888
Colombia (Bogotá)	571-606-9191
Colombia	01-8000-51-4746-8368
Costa Rica	0-800-011-1046
Česká republika	810 222 222
Danmark	+45 70 202 845
Ecuador (Andinetel)	1-999-119 ☎ 800-711-2884
Ecuador (Pacifitel)	1-800-225-528 ☎ 800-711-2884
(02) 6910602	مصر
El Salvador	800-6160
España	+34 902 010 059
France	+33 0892 69 60 22
Deutschland	+49 01805 652 180
Ελλάδα (από το εξωτερικό)	+ 30 210 6073603
Ελλάδα (εντός Ελλάδας)	801 11 75400
Ελλάδα (από Κύπρο)	800 9 2654
Guatemala	1-800-711-2884
香港特別行政區	(852) 2802 4098
Magyarország	06 40 200 629
India	1-800-425-7737
India	91-80-28526900
Indonesia	+62 (21) 350 3408
+971 4 224 9189	العراق
+971 4 224 9189	الكويت
+971 4 224 9189	لبنان
+971 4 224 9189	قطر
+971 4 224 9189	اليمن
Ireland	+353 1890 923 902
1-700-503-048	ישראל
Italia	+39 848 800 871

Jamaica	1-800-711-2884
日本	+81-3-3335-9800
0800 222 47	الأردن
한국	1588-3003
Luxembourg (Français)	+352 900 40 006
Luxemburg (Deutsch)	+352 900 40 007
Malaysia	1800 88 8588
Mauritius	(262) 262 210 404
México (Ciudad de México)	55-5258-9922
México	01-800-472-68368
Maroc	081 005 010
Nederland	+31 0900 2020 165
New Zealand	0800 441 147
Nigeria	(01) 271 2320
Norge	+47 815 62 070
24791773	عُمان
Panamá	1-800-711-2884
Paraguay	009 800 54 1 0006
Perú	0-800-10111
Philippines	2 867 3551
Polska	801 800 235
Portugal	+351 808 201 492
Puerto Rico	1-877-232-0589
República Dominicana	1-800-711-2884
Reunion	0820 890 323
România	0801 033 390
Россия (Москва)	095 777 3284
Россия (Санкт-Петербург)	812 332 4240
800 897 1415	السعودية
Singapore	+65 6272 5300
Slovensko	0850 111 256
South Africa (RSA)	0860 104 771
Suomi	+358 0 203 66 767
Sverige	+46 077 120 4765
Switzerland	+41 0848 672 672
臺灣	02-8722-8000
ไทย	+66 (2) 353 9000
071 891 391	تونس
Trinidad & Tobago	1-800-711-2884
Türkiye (Istanbul, Ankara, Izmir & Bursa)	444 0307
Україна	(044) 230-51-06
600 54 47 47	المتحدة العربية الإمارات
United Kingdom	+44 0870 010 4320
United States	1-(800)-474-6836
Uruguay	0004-054-177
Venezuela (Caracas)	58-212-278-8666
Venezuela	0-800-474-68368
Việt Nam	+84 88234530