

HP Photosmart C4400 All-in-One series



# Basics Guide

คู่มือผู้ใช้เบื้องต้น



## Hewlett-Packard Company notices

The information contained in this document is subject to change without notice.

All rights reserved. Reproduction, adaptation, or translation of this material is prohibited without prior written permission of Hewlett-Packard, except as allowed under copyright laws. The only warranties for HP products and services are set forth in the express warranty statements accompanying such products and services. Nothing herein should be construed as constituting an additional warranty. HP shall not be liable for technical or editorial errors or omissions contained herein.

© 2007 Hewlett-Packard Development Company, L.P.

Windows, Windows 2000, and Windows XP are U.S. registered trademarks of Microsoft Corporation.

Windows Vista is either a registered trademark or trademark of Microsoft Corporation in the United States and/or other countries.

Intel and Pentium are trademarks or registered trademarks of Intel Corporation or its subsidiaries in the United States and other countries.

### การแจ้งเตือนโดยบริษัทฮิวเลตต์-แพคการ์ด

ข้อมูลที่มีอยู่ในเอกสารนี้อาจมีการเปลี่ยนแปลงโดยไม่มีการแจ้งให้ทราบ

สงวนสิทธิ์ทั้งหมด ห้ามทำซ้ำ, แก้ไขปรับปรุง หรือแปลวัสดุเหล่านี้โดยไม่ได้รับการอนุญาตเป็นลายลักษณ์อักษรจากบริษัทฮิวเลตต์-แพคการ์ด ยกเว้นว่าได้รับอนุญาตภายใต้กฎหมายลิขสิทธิ์ เฉพาะการรับประกันสำหรับผลิตภัณฑ์และบริการของ HP

ที่กำหนดไว้อย่างชัดเจนในเอกสารการรับประกันที่เกี่ยวข้องกับผลิตภัณฑ์หรือบริการดังกล่าวเท่านั้น หากไม่มีการระบุไว้ในที่นี้ ให้ถือว่าจะต้องดำเนินการขอรับประกันเพิ่มเติม HP จะไม่รับผิดชอบสำหรับข้อผิดพลาดทางเทคนิคหรือบทความ หรือการดกหล่นที่มีอยู่ในที่นี้

© 2007 Hewlett-Packard Development Company, L.P.

Windows, Windows 2000, และ Windows XP เป็นเครื่องหมายการค้าจดทะเบียนแห่งสหรัฐอเมริกาของไมโครซอฟท์ คอร์ปอเรชั่น

Windows Vista เป็นเครื่องหมายการค้าจดทะเบียน หรือเครื่องหมายการค้าของไมโครซอฟท์ คอร์ปอเรชั่นในสหรัฐอเมริกา และ/หรือประเทศอื่นๆ

Intel และ Pentium เป็นเครื่องหมายการค้า หรือเครื่องหมายการค้าจดทะเบียนของอินเทล คอร์ปอเรชั่น หรือบริษัทในเครือในสหรัฐอเมริกา และประเทศอื่นๆ

# HP Photosmart C4400 All-in-One series Basics Guide

English





# Contents

<b>1 HP All-in-One overview</b>	
The HP All-in-One at a glance.....	2
Control panel buttons.....	3
Find more information.....	4
Load originals and load paper.....	4
Avoid paper jams.....	7
Print 10 x 15 cm (4 x 6 inch) photos.....	7
Scan an image.....	8
Make a copy.....	9
Replace the print cartridges.....	9
Clean the HP All-in-One.....	12
<b>2 Troubleshooting and support</b>	
Uninstall and reinstall the software.....	14
Hardware setup troubleshooting.....	15
Clear paper jams.....	16
Print cartridge troubleshooting.....	17
Support process.....	17
<b>3 Technical information</b>	
System requirements.....	18
Product specifications.....	18
Regulatory notices.....	18
Warranty.....	19

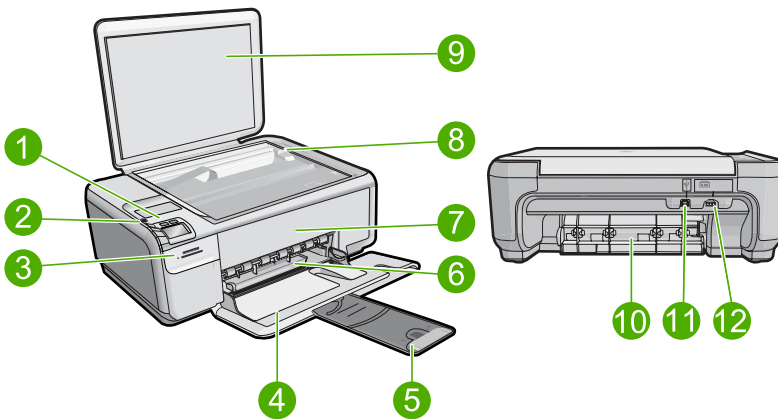
# 1 HP All-in-One overview

Use the HP All-in-One to quickly and easily accomplish tasks such as making a copy, scanning documents, or printing photos from a memory card. You can access many HP All-in-One functions directly from the control panel, without turning on your computer.

**NOTE:** This guide introduces basic operations and troubleshooting, as well as provides information for contacting HP support and ordering supplies.

The onscreen Help details the full range of features and functions, including use of the HP Photosmart Software that came with the HP All-in-One.

## The HP All-in-One at a glance



Label	Description
1	On button
2	Control panel
3	Memory card slots
4	Input tray
5	Paper tray extender (also referred to as the tray extender)
6	Paper-width guide
7	Print cartridge door
8	Glass
9	Lid backing
10	Rear door
11	Rear USB port

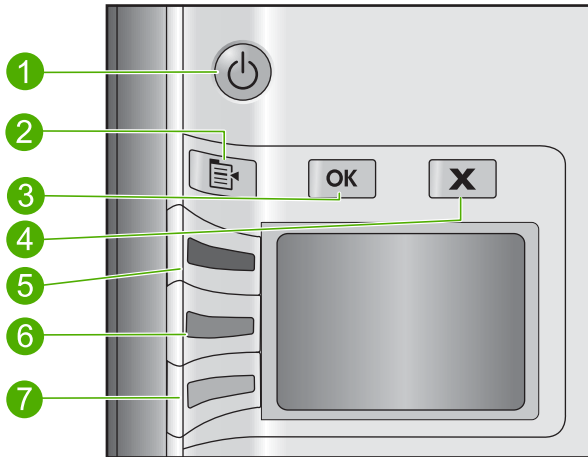
(continued)

Label	Description
12	Power connection*

\* Use only with the power adapter supplied by HP.

## Control panel buttons

The following diagram and related table provide a quick reference to the HP All-in-One control panel features.



Label	Icon	Name and Description
1		<b>On:</b> Turns the product on or off. When the product is off, a minimal amount of power is still used. To completely remove power, turn off the product, and then unplug the power cord.
2		<b>Settings:</b> Opens the Photo settings menu when a memory card is inserted. Otherwise, this button opens the Copy settings menu.
3		<b>OK:</b> Confirms the copy or photo settings. In certain situations (for example, after clearing a paper jam), this button resumes printing.
4		<b>Cancel:</b> Stops a task (such as scanning or copying) or resets settings (such as <b>Quality</b> , <b>Size</b> , and <b>Copies</b> ).
5		By default, this button is labelled <b>Scan/Reprint</b> and opens the <b>Scan/Reprint</b> menu. When a photo is shown on the display, this button advances to the next photo on the memory card. When the Copy or Photo settings menu is open, this button the changes copy or print settings.
6		By default, this button is labelled <b>Start Copy Black</b> and starts a black-and-white copy. When a photo is shown on the display, this button advances to the previous photo on the memory card. When the Copy or Photo settings menu is open, this button changes copy or print settings.

Label	Icon	Name and Description
7		By default, this button is labelled <b>Start Copy Color</b> and starts a color copy. When a photo is shown on the display, this button initiates a print job. When the Copy or Photo settings menu is open, this button changes copy or print settings.

## Find more information

A variety of resources, both printed and onscreen, provide information about setting up and using the HP All-in-One.

### Setup Guide

The Setup Guide provides instructions for setting up your HP All-in-One and installing software. Make sure you follow the steps in the Setup Guide in order.

If you have problems during setup, see Troubleshooting in the last section of the Setup Guide, or see "[Troubleshooting and support](#)" on page 14 in this guide.

### Onscreen Help

The onscreen Help provides detailed instructions on features of your HP All-in-One that are not described in this guide, including features that are only available using the software you installed with your HP All-in-One. The onscreen Help also provides regulatory and environmental information.

#### To access the onscreen Help

- **Windows:** Click **Start > All Programs > HP > Photosmart C4400 series > Help**. To install the onscreen Help, insert the software CD in your computer and follow the onscreen instructions.
- **Macintosh:** Click **Help > Mac Help > Library > HP Product Help**.

### HP Web site


If you have Internet access, you can get help and support from the HP Web site at [www.hp.com/support](http://www.hp.com/support). This Web site offers technical support, drivers, supplies, and ordering information.

## Load originals and load paper

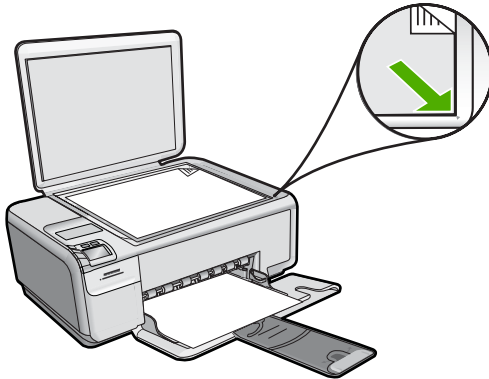
You can load many different types and sizes of paper in the HP All-in-One, including letter or A4 paper, photo paper, transparencies, and envelopes. For more information, see the onscreen Help.

#### To load an original on the glass

1. Lift the lid to the open position.
2. Load your original print side down on the right front corner of the glass.

 **TIP:** For more help on loading an original, refer to the engraved guides along the edge of the glass.

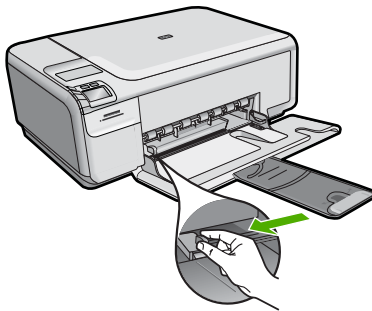






3. Close the lid.

### To load full-size paper

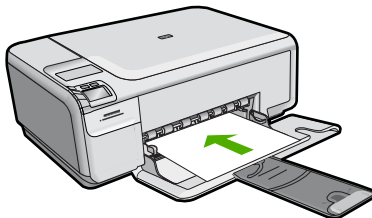
1. Slide the paper-width guide to its outermost position.



 **NOTE:** If you are using letter or A4 paper or smaller, make sure the tray extender is open all the way. When you use legal-size paper, leave the tray extender closed.

 **TIP:** Tap a stack of paper on a flat surface to align the edges. Make sure all the paper in the stack is the same size and type and free of rips, dust, wrinkles, and curled or bent edges.

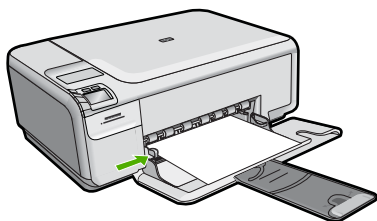
2. Insert the stack of paper into the input tray with the short edge forward and the print side down. Slide the stack of paper forward until it stops.



△ **CAUTION:** Make sure that the product is idle and silent when you load paper into the input tray. If the product is servicing the print cartridges or otherwise engaged in a task, the paper stop inside the product might not be in place. You could push the paper too far forward, causing the product to eject blank pages.

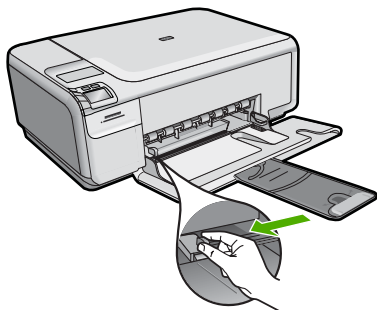
💡 **TIP:** If you are using letterhead, insert the top of the page first with the print side down.

3. Slide the paper-width guide inward until it stops at the edge of the paper. Do not overload the input tray; make sure the stack of paper fits within the input tray and is no higher than the top of the paper-width guide.



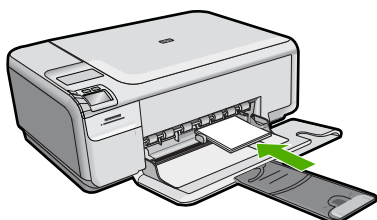
### To load small-size photo paper in the input tray

1. Slide the paper-width guide to its outermost position.

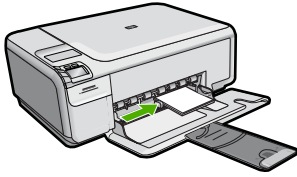


2. Insert the stack of photo paper into the far-right side of the input tray with the short edge forward and the print side down. Slide the stack of photo paper forward until it stops.

If the photo paper you are using has perforated tabs, load the photo paper so that the tabs are closest to you.



- Slide the paper-width guide inward until it stops at the edge of the paper. Do not overload the input tray; make sure the stack of paper fits within the input tray and is no higher than the top of the paper-width guide.



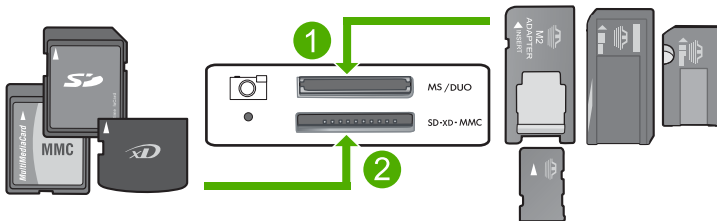
## Avoid paper jams

To help avoid paper jams, follow these guidelines.

- Remove printed papers from the output tray frequently.
- Prevent curled or wrinkled photo paper by storing all unused photo paper flat in a resealable bag.
- Ensure that paper loaded in the input tray lays flat and the edges are not bent or torn.
- If you are printing labels, ensure that the label sheets are no more than two years old. Labels on older sheets might peel off when the paper is pulled through the product, and cause paper jams.
- Do not combine different paper types and paper sizes in the input tray; the entire stack of paper in the input tray must be the same size and type.
- Adjust the paper-width guide in the input tray to fit snugly against all paper. Make sure the paper-width guide does not bend the paper in the input tray.
- Do not force paper too far forward in the input tray.
- Use paper types that are recommended for the product.

## Print 10 x 15 cm (4 x 6 inch) photos

To achieve the best print quality, HP recommends using HP papers that are specifically designed for the type of project you are printing along with genuine HP ink. HP papers and HP ink are specifically designed to work well together to provide high-quality output.




- xD-Picture Card, Secure Digital (SD), Secure Digital Mini (adapter required), Secure Digital High Capacity (SDHC), MultiMediaCard (MMC), MMC Plus, MMC Mobile (RS-MMC; adapter required), TransFlash MicroSD Card, or Secure MultiMedia Card

- 
- |   |  |
|---|--|
| 2 | Memory Stick, Memory Stick Pro, Memory Stick Select, Memory Stick Magic Gate, Memory Stick Duo or Duo Pro (adapter optional), or Memory Stick Micro (adapter required) |
|---|--|
- 

### To print one or more small-size photos

1. Load 10 x 15 cm (4 x 6 inch) photo paper in the input tray.
2. Insert your memory card into the appropriate slot on the product.
3. Press the buttons next to the up arrow or down arrow icons on the display to scroll through the photos on your memory card until the photo you want to print appears.
4. Press **Settings**.
5. Leave the default **Size** setting as **Borderless**.
6. Press the button next to **Prints/Total** to increase the number of copies you want to print of the current image.  
The first number on the display indicates how many copies of the current image will be printed. The second number indicates how many total prints are in the print queue.
7. Press **OK**.


---

 **TIP:** You can repeat steps 3 through 8 to add photos to the print queue.

---

8. Press the button next to **Print** on the display.

---


 **TIP:** While the photo is printing, you can continue scrolling through the photos on your memory card. When you see a photo you want to print, you can press the **Print** button to add that photo to the print queue.

---

## Scan an image

You can start a scan from your computer or from the control panel of the HP All-in-One. This section explains how to scan from the control panel of the HP All-in-One only.

---


 **NOTE:** You can also use the software you installed with the HP All-in-One to scan images. Using this software, you can edit a scanned image and create special projects using a scanned image.

---

### To scan to a computer

1. Load your original print side down on the right front corner of the glass.

---

 **NOTE:** Ensure that there are no memory cards inserted in the memory card slots on the product.

---

2. Press the button next to **Scan/Reprint**.  
The **Scan/Reprint** menu appears.
3. Press the button next to **Scan to PC**.  
A preview image of the scan appears on your computer, where you can edit it. Any edits that you make apply to the current scan session only.  
The HP Photosmart Software has many tools that you can use to edit your scanned image. You can improve the overall image quality by adjusting the brightness, sharpness, color tone, and saturation. You can also crop, straighten, rotate, or resize the image.
4. Make any edits to the preview image, and then click **Accept** when you are finished.


## Make a copy

You can make quality copies from the control panel.

### To scan to a computer

1. Load your original print side down on the right front corner of the glass.

---

 **NOTE:** Ensure that there are no memory cards inserted in the memory card slots on the product.


---

2. Press the button next to **Scan/Reprint**.  
The **Scan/Reprint** menu appears.
3. Press the button next to **Scan to PC**.  
A preview image of the scan appears on your computer, where you can edit it. Any edits that you make apply to the current scan session only.  
The HP Photosmart Software has many tools that you can use to edit your scanned image. You can improve the overall image quality by adjusting the brightness, sharpness, color tone, and saturation. You can also crop, straighten, rotate, or resize the image.
4. Make any edits to the preview image, and then click **Accept** when you are finished.

## Replace the print cartridges

Follow these instructions to replace print cartridges. Following these instructions might also help solve print quality issues related to the cartridges.

---

 **NOTE:** When the ink level for the print cartridge is low, a message appears on your computer screen. You can also check the ink levels by using the software installed with the HP All-in-One.

---


When you receive a low-ink warning message, make sure you have a replacement print cartridge available. You should also replace the print cartridges when you see faded text or if you experience print quality issues related to the print cartridges.

To order print cartridges for the HP All-in-One, go to [www.hp.com/buy/supplies](http://www.hp.com/buy/supplies). If prompted, choose your country/region, follow the prompts to select your product, and then click one of the shopping links on the page.

### To replace the print cartridges

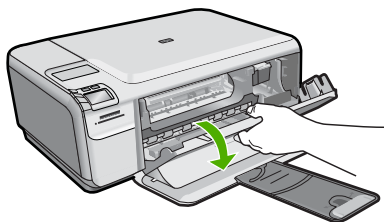
1. Make sure the product is turned on.

---

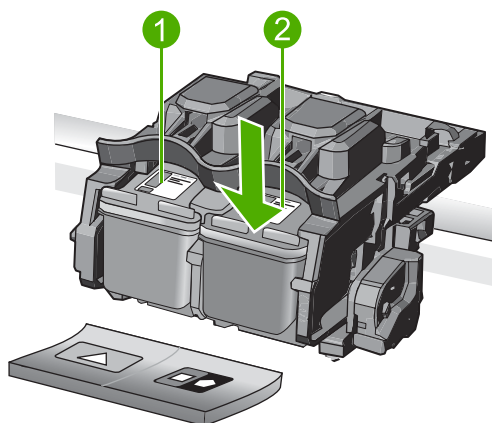
 **CAUTION:** If the product is turned off when you open the print cartridge door to access the print cartridges, it will not release the cartridges for changing. You might damage the product if the print cartridges are not docked safely when you try to remove them.

---


2. Make sure you have letter or A4 unused plain white paper loaded in the input tray.
3. Open the print cartridge door.  
The print carriage moves to the far right side of the product.



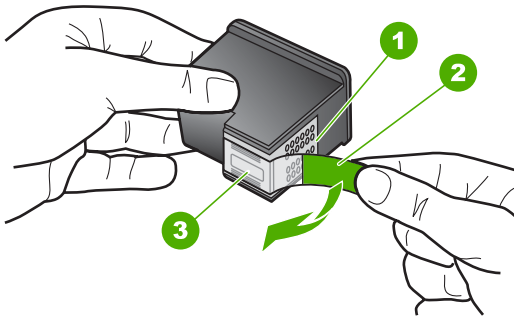
4. Wait until the print carriage is idle and silent. Lightly press down on a print cartridge to release it, and then pull the print cartridge toward you out of its slot. If you are replacing the tri-color print cartridge, remove the print cartridge from the slot on the left. If you are replacing the black or photo print cartridge, remove the print cartridge from the slot on the right.



- |   |   |
|---|---|
| 1 | Print cartridge slot for the tri-color print cartridge        |
| 2 | Print cartridge slot for the black and photo print cartridges |

 **TIP:** If you are removing the black print cartridge in order to install the photo print cartridge, store the black print cartridge in the print cartridge protector or an airtight plastic container.

5. Remove the new print cartridge from its packaging and, being careful to touch only the black plastic, gently remove the plastic tape by using the pink pull tab.

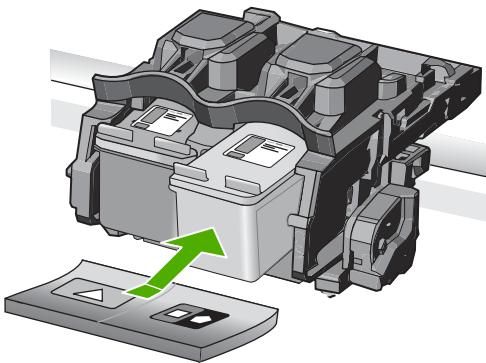


1	Copper-colored contacts
2	Plastic tape with pink pull tab (must be removed before installing)
3	Ink nozzles under tape

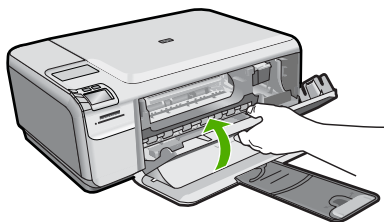
△ **CAUTION:** Do not touch the copper-colored contacts or ink nozzles. Also, do not re-tape the print cartridges. Doing so can result in clogs, ink failure, and bad electrical connections.



6. Hold the print cartridge with the HP logo on top, and insert the new print cartridge into the empty cartridge slot. Make sure you push the print cartridge in firmly until it snaps into place.  
If you are installing the tri-color print cartridge, slide it into the left slot.  
If you are installing a black or photo print cartridge, slide it into the right slot.




7. Close the print cartridge door.



8. When prompted, press **OK**.  
The product prints a print cartridge alignment page.

---

 **NOTE:** If you have colored paper loaded in the input tray when you align the print cartridges, the alignment will fail. Load unused plain white paper into the input tray, and then try the alignment again.


---

9. Load the page print side down on the right front corner of the glass, and then press **OK** to scan the page.
10. When the **On** button stops flashing, the alignment is complete. Remove the alignment page and recycle or discard it.

## Clean the HP All-in-One

To ensure that your copies and scans remain clear, you might need to clean the glass and lid backing. You might also want to dust the exterior of the HP All-in-One.

---

 **TIP:** You can purchase an HP Cleaning Kit for Inkjet Printers and All-in-Ones (Q6260A) that provides everything needed to safely clean your HP device. For more information, go to: [www.shopping.hp.com/accessories-store/printer](http://www.shopping.hp.com/accessories-store/printer).

---

### To clean the glass

1. Turn off the product, unplug the power cord, and raise the lid.
2. Clean the glass with a soft cloth or sponge slightly moistened with a nonabrasive glass cleaner.

---

△ **CAUTION:** Do not use abrasives, acetone, benzene, or carbon tetrachloride on the glass, since they can damage it. Do not place or spray liquid directly on the glass. The liquid might seep under the glass and damage the product.

---

3. Dry the glass with a dry, soft, lint-free cloth to prevent spotting.
4. Turn on the product.

### To clean the lid backing

1. Turn off the product, unplug the power cord, and raise the lid.
2. Clean the white document backing with a soft cloth or sponge slightly moistened with a mild soap and warm water.  
Wash the backing gently to loosen debris. Do not scrub the backing.
3. Dry the backing with a dry, soft, lint-free cloth.

---

△ **CAUTION:** Do not use paper-based wipes, as these might scratch the backing.

---



4. If further cleaning is needed, repeat the previous steps using isopropyl (rubbing) alcohol, and wipe the backing thoroughly with a damp cloth to remove any residual alcohol.

---
- △ **CAUTION:** Be careful not to spill alcohol on the glass or exterior of the product, as this might damage it.

---
5. Plug in the power cord, and then turn on the product.

## 2 Troubleshooting and support


This chapter contains troubleshooting information for the HP All-in-One. Specific information is provided for installation and configuration issues, and some operational topics. For more troubleshooting information, see the onscreen Help that came with your software.

Many issues are caused when the HP All-in-One is connected to the computer using a USB cable before the HP All-in-One software is installed on the computer. If you connected the HP All-in-One to your computer before the software installation screen prompts you to do so, you must follow these steps:

### Troubleshooting common setup issues

1. Disconnect the USB cable from the computer.
2. Uninstall the software (if you have already installed it).
3. Restart your computer.
4. Turn off the HP All-in-One, wait one minute, then restart it.
5. Reinstall the HP All-in-One software.

---

 **CAUTION:** Do not connect the USB cable to the computer until prompted by the software installation screen.

---

For support contact information, see the inside back cover of this guide.


## Uninstall and reinstall the software

If your installation is incomplete, or if you connected the USB cable to the computer before prompted by the software installation screen, you might need to uninstall and then reinstall the software. Do not simply delete the HP All-in-One application files from your computer. Make sure to remove them properly using the uninstall utility provided when you installed the software that came with the HP All-in-One.

### To uninstall and reinstall the software

1. On the Windows taskbar, click **Start, Settings, Control Panel** (or just **Control Panel**).
2. Double-click **Add/Remove Programs** (or click **Uninstall a program**).
3. Select **HP Photosmart All-in-One Driver Software**, and then click **Change/Remove**. Follow the onscreen instructions.
4. Disconnect the product from your computer.
5. Restart your computer.


---

 **NOTE:** It is important that you disconnect the product before restarting your computer. Do not connect the product to your computer until after you have reinstalled the software.

---

6. Insert the product CD-ROM into your computer's CD-ROM drive and then start the Setup program.

---

 **NOTE:** If the Setup program does not appear, locate the setup.exe file on the CD-ROM drive and double-click it.

**NOTE:** If you no longer have the installation CD, you can download the software from [www.hp.com/support](http://www.hp.com/support).

---

7. Follow the onscreen instructions and the instructions provided in the Setup Guide that came with the product.

When the software installation is complete, the **HP Digital Imaging Monitor** icon appears in the Windows system tray.

To verify that the software is properly installed, double-click the HP Solution Center icon on the desktop. If the HP Solution Center shows the essential icons (**Scan Picture** and **Scan Document**), the software has been properly installed.

## Hardware setup troubleshooting

Use this section to solve any problems you might encounter while setting up the HP All-in-One hardware.

### The product will not turn on

Try the following solutions if there are no light indications, no noise, and no movement from the product when you turn it on.

#### Solution 1: Make sure you use the power cord that came with the product

##### Solution

- Make sure the power cord is firmly connected to both the product and the power adapter. Plug the power cord into a power outlet, surge protector, or power strip.
- If you are using a power strip, make sure the power strip is turned on. Or, try plugging the product directly into a power outlet.
- Test the power outlet to make sure it is working. Plug in an appliance that you know works, and see if the appliance has power. If not, then there might be a problem with the power outlet.
- If you plugged the product into a switched outlet, make sure the outlet is switched on. If it is switched to on but still does not work, then there might be a problem with the power outlet.

**Cause:** The product was not being used with the power cord provided.

If this did not solve the issue, try the next solution.

---

#### Solution 2: Reset the product

**Solution:** Turn off the product, and then unplug the power cord. Plug the power cord back in, and then press the **On** button to turn on the product.

**Cause:** The product experienced an error.

If this did not solve the issue, try the next solution.

---

#### Solution 3: Press the On button more slowly

**Solution:** The product might not respond if you press the **On** button too quickly. Press the **On** button once. It might take a few minutes for the product to turn on. If you press the **On** button again during this time, you might turn the product off.

**Cause:** You pressed the **On** button too quickly.

If this did not solve the issue, try the next solution.

---

#### Solution 4: Contact HP to replace the power supply

**Solution:** Contact HP support to request a power supply for the product.

Go to: [www.hp.com/support](http://www.hp.com/support).

If prompted, choose your country/region, and then click **Contact HP** for information on calling for technical support.

**Cause:** The power supply was not intended for use with this product or it had a mechanical failure.

If this did not solve the issue, try the next solution.

---

#### Solution 5: Contact HP support for service

**Solution:** If you have completed all of the steps provided in the previous solutions and are still having a problem, contact HP support for service.

Go to: [www.hp.com/support](http://www.hp.com/support).

If prompted, choose your country/region, and then click **Contact HP** for technical support.

**Cause:** You might need assistance to enable the product or software to function properly.

---

## I connected the USB cable, but I am having problems using the product with my computer

**Solution:** You must first install the software that came with the product before connecting the USB cable. During installation, do not plug in the USB cable until prompted by the onscreen instructions.

Once you have installed the software, plug one end of the USB cable into the back of your computer and the other into the back of the product. You can connect to any USB port on the back of your computer.

For more information on installing the software and connecting the USB cable, see the Setup Guide that came with the product.

**Cause:** The USB cable was connected before the software was installed. Connecting the USB cable before you are prompted can cause errors.

---

## After setting up the product, it does not print

Try the following solutions to resolve the issue. Solutions are listed in order, with the most likely solution first. If the first solution does not solve the problem, continue trying the remaining solutions until the issue is resolved.

### Solution 1: Press the On button to turn on the product

**Solution:** Look at the display on the product. If the display is blank and the **On** button is not lit, the product is turned off. Make sure the power cord is firmly connected to the product and plugged into a power outlet. Press the **On** button to turn on the product.

**Cause:** The product might not have been turned on.  
If this did not solve the issue, try the next solution.

---

### Solution 2: Set your product as the default printer

**Solution:** Use the system tools on your computer to change your product to be the default printer.

**Cause:** You sent the print job to the default printer, but this product was not the default printer.  
If this did not solve the issue, try the next solution.

---

### Solution 3: Check the connection between the product and computer

**Solution:** Check the connection between the product and computer.

**Cause:** The product and computer were not communicating with each other.  
If this did not solve the issue, try the next solution.

---

### Solution 4: Check that the print cartridges are installed properly and have ink

**Solution:** Check that the print cartridges are installed properly and have ink.

**Cause:** There might have been a problem with one or more of the print cartridges.  
If this did not solve the issue, try the next solution.

---

### Solution 5: Load paper in the input tray

**Solution:** Load paper in the input tray.

**Cause:** The product might have been out of paper.

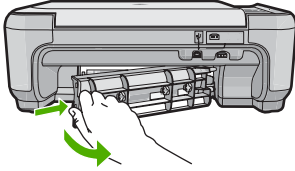
---

## Clear paper jams

In case of a paper jam, check the rear door. You might need to clear the paper jam from the rear door.

### To clear a paper jam from the rear door

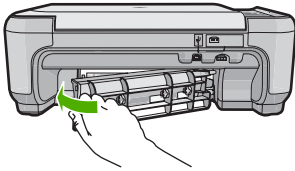
1. Press in the tab on the left side of the rear door to release the door. Remove the door by pulling it away from the product.



2. Gently pull the paper out of the rollers.

△ **CAUTION:** If the paper tears when you are removing it from the rollers, check the rollers and wheels for torn pieces of paper that might be remaining inside the product. If you do not remove all the pieces of paper from the product, more paper jams are likely to occur.

3. Replace the rear door. Gently push the door forward until it snaps into place.



4. Press the button next to **OK** to continue the current job.

## Print cartridge troubleshooting

If you are experiencing problems with printing, you might have a problem with one of the print cartridges. For more information, see "[Replace the print cartridges](#)" on page 9 in this guide.

## Support process

### If you have a problem, follow these steps:

1. Check the documentation that came with the product.
2. Visit the HP online support Web site at [www.hp.com/support](http://www.hp.com/support). HP online support is available to all HP customers. It is the fastest source for up-to-date device information and expert assistance and includes the following features:
  - Fast access to qualified online support specialists
  - Software and driver updates for the product
  - Valuable product and troubleshooting information for common problems
  - Proactive device updates, support alerts, and HP newsgrams that are available when you register the product
3. Call HP support. Support options and availability vary by device, country/region, and language. For support contact information, see the inside back cover of this guide.

# 3 Technical information

The technical specifications and international regulatory information for the HP All-in-One are provided in this section.

For additional regulatory and environmental information, including the Declaration of Conformity statement, see the onscreen Help.

## System requirements

Software system requirements are located in the Readme file.

## Product specifications

For product specifications, go to the HP Web site at [www.hp.com/support](http://www.hp.com/support).

### Paper specifications

- Input tray capacity: Plain paper sheets: Up to 100 (75 gsm. (20 lb.) paper)
- Output tray capacity: Plain paper sheets: Up to 50 (75 gsm. (20 lb.) paper)

---

 **NOTE:** For a complete list of supported media sizes, see the printer software.

---


### Physical specifications

- Height: 16.7 cm (6.6 inches)
- Width: 43.4 cm (17.1 inches)
- Depth: 56.7 cm (22.3 inches) with tray extender open; 40.3 cm (15.9 inches) with tray extender closed
- Weight: 5.0 kg (11.0 pounds)

### Power specifications

- Power consumption: 20 watts maximum (average printing)
- Input voltage(0957-2231): AC 100 to 240 V ~ 600 mA 50–60 Hz
- Output voltage: DC 32 V===375 mA, 16 V===500 mA

---

 **NOTE:** Use only with the power adapter supplied by HP.

---

### Environmental specifications

- Recommended operating temperature range: 15 °C to 32 °C (59 °F to 90 °F)
- Allowable operating temperature range: 5 °C to 35 °C (41 °F to 95 °F)
- Humidity: 15% to 80% RH non-condensing
- Non-operating (Storage) temperature range: –20 °C to 50 °C (–4 °F to 122 °F)
- In the presence of high electromagnetic fields, it is possible the output from the HP All-in-One may be slightly distorted
- HP recommends using a USB cable less than or equal to 3 m (10 feet) in length to minimize injected noise due to potential high electromagnetic fields

## Regulatory notices

The HP All-in-One meets product requirements from regulatory agencies in your country/region. For a complete listing of regulatory notices, see the onscreen Help.

### Regulatory model identification number

For regulatory identification purposes, your product is assigned a Regulatory Model Number. The Regulatory Model Number for your product is SNPRB-0721. This regulatory number should not be confused with the marketing name (HP Photosmart C4400 All-in-One series, etc.) or product numbers (CC200A, etc.).

# Warranty

HP product	Duration of limited warranty
Software Media	90 days
Printer	1 year
Print or Ink cartridges	Until the HP ink is depleted or the "end of warranty" date printed on the cartridge has been reached, whichever occurs first. This warranty does not cover HP ink products that have been refilled, remanufactured, refurbished, misused, or tampered with.
Accessories	1 year unless otherwise stated

**A. Extent of limited warranty**

1. Hewlett-Packard (HP) warrants to the end-user customer that the HP products specified above will be free from defects in materials and workmanship for the duration specified above, which duration begins on the date of purchase by the customer.
2. For software products, HP's limited warranty applies only to a failure to execute programming instructions. HP does not warrant that the operation of any product will be interrupted or error free.
3. HP's limited warranty covers only those defects that arise as a result of normal use of the product, and does not cover any other problems, including those that arise as a result of:
  - a. Improper maintenance or modification;
  - b. Software, media, parts, or supplies not provided or supported by HP;
  - c. Operation outside the product's specifications;
  - d. Unauthorized modification or misuse.
4. For HP printer products, the use of a non-HP cartridge or a refilled cartridge does not affect either the warranty to the customer or any HP support contract with the customer. However, if printer failure or damage is attributable to the use of a non-HP or refilled cartridge or an expired ink cartridge, HP will charge its standard time and materials charges to service the printer for the particular failure or damage.
5. If HP receives, during the applicable warranty period, notice of a defect in any product which is covered by HP's warranty, HP shall either repair or replace the product, at HP's option.
6. If HP is unable to repair or replace, as applicable, a defective product which is covered by HP's warranty, HP shall, within a reasonable time after being notified of the defect, refund the purchase price for the product.
7. HP shall have no obligation to repair, replace, or refund until the customer returns the defective product to HP.
8. Any replacement product may be either new or like-new, provided that it has functionality at least equal to that of the product being replaced.
9. HP products may contain remanufactured parts, components, or materials equivalent to new in performance.
10. HP's Limited Warranty Statement is valid in any country where the covered HP product is distributed by HP. Contracts for additional warranty services, such as on-site service, may be available from any authorized HP service facility in countries where the product is distributed by HP or by an authorized importer.

**B. Limitations of warranty**

TO THE EXTENT ALLOWED BY LOCAL LAW, NEITHER HP NOR ITS THIRD PARTY SUPPLIERS MAKES ANY OTHER WARRANTY OR CONDITION OF ANY KIND, WHETHER EXPRESS OR IMPLIED WARRANTIES OR CONDITIONS OF MERCHANTABILITY, SATISFACTORY QUALITY, AND FITNESS FOR A PARTICULAR PURPOSE.

**C. Limitations of liability**

1. To the extent allowed by local law, the remedies provided in this Warranty Statement are the customer's sole and exclusive remedies.
2. TO THE EXTENT ALLOWED BY LOCAL LAW, EXCEPT FOR THE OBLIGATIONS SPECIFICALLY SET FORTH IN THIS WARRANTY STATEMENT, IN NO EVENT SHALL HP OR ITS THIRD PARTY SUPPLIERS BE LIABLE FOR DIRECT, INDIRECT, SPECIAL, INCIDENTAL, OR CONSEQUENTIAL DAMAGES, WHETHER BASED ON CONTRACT, TORT, OR ANY OTHER LEGAL THEORY AND WHETHER ADVISED OF THE POSSIBILITY OF SUCH DAMAGES.

**D. Local law**

1. This Warranty Statement gives the customer specific legal rights. The customer may also have other rights which vary from state to state in the United States, from province to province in Canada, and from country to country elsewhere in the world.
2. To the extent that this Warranty Statement is inconsistent with local law, this Warranty Statement shall be deemed modified to be consistent with such local law. Under such local law, certain disclaimers and limitations of this Warranty Statement may not apply to the customer. For example, some states in the United States, as well as some governments outside the United States (including provinces in Canada), may:
  - a. Preclude the disclaimers and limitations in this Warranty Statement from limiting the statutory rights of a consumer (e.g., the United Kingdom);
  - b. Otherwise restrict the ability of a manufacturer to enforce such disclaimers or limitations; or
  - c. Grant the customer additional warranty rights, specify the duration of implied warranties which the manufacturer cannot disclaim, or allow limitations on the duration of implied warranties.
3. THE TERMS IN THIS WARRANTY STATEMENT, EXCEPT TO THE EXTENT LAWFULLY PERMITTED, DO NOT EXCLUDE, RESTRICT, OR MODIFY, AND ARE IN ADDITION TO, THE MANDATORY STATUTORY RIGHTS APPLICABLE TO THE SALE OF THE HP PRODUCTS TO SUCH CUSTOMERS.

**HP Limited Warranty**

Dear Customer,

You will find below the name and address of the HP entity responsible for the performance of the HP Limited Warranty in your country.

**You may have additional statutory rights against the seller based on your purchase agreement. Those rights are not in any way affected by this HP Limited Warranty.**

**Ireland:** Hewlett-Packard Ireland Ltd, 30 Herbert Street IRL-Dublin 2  
**United Kingdom:** Hewlett-Packard Ltd, Cain Road, Bracknell, GB-Berks RG12 1HN

# HP Photosmart C4400 All-in-One series

คู่มือผู้ใช้เบื้องต้น

ไทย





# สารบัญ

<b>1 HP All-in-One ภาพรวม</b>	
ข้อมูลทั่วไปของ HP All-in-One.....	22
ปุ่มบนแผงควบคุม.....	23
ค้นหาข้อมูลเพิ่มเติม.....	24
การวางต้นฉบับและการใส่กระดาษ.....	25
การหลีกเลี่ยงมิให้กระดาษติด.....	27
พิมพ์ภาพถ่ายขนาด 10 X 15 ซม. (4 X 6 นิ้ว).....	28
การสแกนรูปภาพ.....	29
การทำสำเนา.....	30
การเปลี่ยนตลับหมึกพิมพ์.....	30
การทำความสะอาดเครื่อง HP All-in-One.....	34
<b>2 วิธีการแก้ไขปัญหาเบื้องต้นและการสนับสนุน</b>	
ถอนการติดตั้งและติดตั้งซอฟต์แวร์ใหม่อีกครั้ง.....	36
การแก้ไขปัญหาเบื้องต้นในการติดตั้งฮาร์ดแวร์.....	37
การแก้ไขปัญหากระดาษติด.....	40
การแก้ไขปัญหาเบื้องต้นเกี่ยวกับตลับหมึกพิมพ์.....	40
ขั้นตอนการสนับสนุน.....	41
<b>3 ข้อมูลด้านเทคนิค</b>	
ข้อกำหนดเกี่ยวกับระบบ.....	42
ข้อกำหนดเฉพาะของผลิตภัณฑ์.....	42
ประกาศข้อบังคับ.....	43
การรับประกัน.....	44

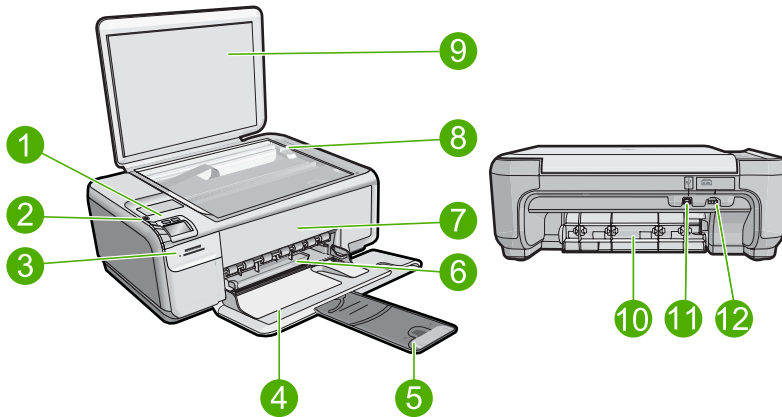
# 1 HP All-in-One ภาพรวม

ให้ใช้ HP All-in-One เพื่อทำให้งานสำเร็จได้อย่างรวดเร็วและง่ายดาย เช่น การทำสำเนา การสแกนเอกสาร หรือการพิมพ์ภาพถ่ายจากการ์ดหน่วยความจำ คุณสามารถเข้าใช้งานฟังก์ชันต่างๆ ของ HP All-in-One ได้โดยตรงจากแผงควบคุมโดยไม่ต้องเปิดเครื่องคอมพิวเตอร์

**หมายเหตุ** คู่มือนี้จะแนะนำการใช้งานขั้นพื้นฐานและวิธีการแก้ไขปัญหาเบื้องต้น เช่นเดียวกับการให้ข้อมูลการติดต่อฝ่ายบริการของ HP และการสั่งซื้ออุปกรณ์

วิธีใช้บนหน้าจอจะให้รายละเอียดคุณลักษณะและฟังก์ชันต่างๆ รวมถึงการใช้ซอฟต์แวร์ HP Photosmart ที่มาพร้อมกับ HP All-in-One

## ข้อมูลทั่วไปของ HP All-in-One



หมายเลข	รายละเอียด
1	ปมเปิด
2	แผงควบคุม
3	ช่องเสียบการ์ดหน่วยความจำ
4	ถาดป้อนกระดาษ
5	แกนเลื่อนของถาดกระดาษ (หรือที่เรียกว่าแกนเลื่อนของถาด)
6	ตัวปรับความกว้างกระดาษ
7	ฝาครอบช่องใส่ตลับหมึกพิมพ์

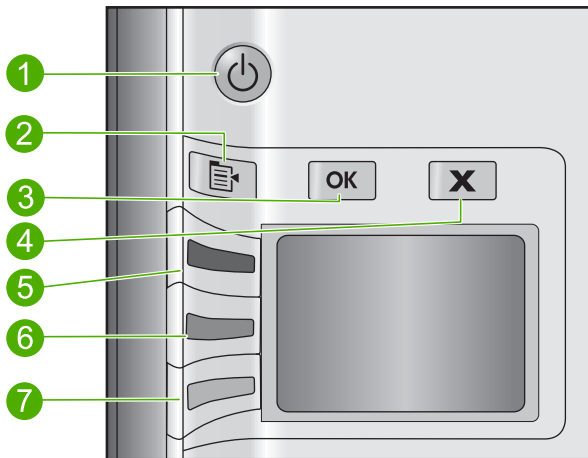
(ทำต่อ)

หมายเลข	รายละเอียด
8	กระจก
9	แผ่นรองฝาปิด
10	ฝาปิดด้านหลัง
11	พอร์ต USB ด้านหลัง
12	การเชื่อมต่อสายไฟ*



\* ใช้กับอะแดปเตอร์จ่ายไฟที่ HP ให้มาเท่านั้น

## ปุ่มบนแผงควบคุม

แผนผังและตารางที่เกี่ยวข้องต่อไปนี้จะแสดงข้อมูลอ้างอิงโดยย่อเกี่ยวกับคุณสมบัติของแผงควบคุมของ HP All-in-One



หมายเลข	ไอคอน	ชื่อและรายละเอียด
1		<b>On (เปิด):</b> เปิดหรือปิดผลิตภัณฑ์ เมื่อปิดผลิตภัณฑ์แล้ว ยังคงมีการจ่ายไฟในปริมาณเล็กน้อยอยู่ หากไม่ต้องการให้มีการจ่ายไฟ ให้ปิดผลิตภัณฑ์ แล้วดึงปลั๊กสายไฟออก
2		<b>Settings (การตั้งค่า):</b> เปิดเมนูการตั้งค่าภาพถ่ายเมื่อเสียบการ์ดหน่วยความจำ หรือปุ่มนี้จะปิดเมนูการตั้งค่าทำสำเนา
3		<b>OK (ตกลง):</b> ยืนยันการตั้งค่าทำสำเนาหรือภาพถ่าย ในบางสถานการณ์ (ตัวอย่างเช่น หลังจากแก้ไขข้อผิดพลาดกระดาษติด) ปุ่มนี้จะทำให้เครื่องกลับสู่การพิมพ์
4		<b>Cancel (ยกเลิก):</b> หยอดงาน (เช่น การสแกนหรือการทำสำเนา) หรือรีเซ็ตการตั้งค่า (เช่น <b>Quality</b> (คุณภาพ), <b>Size</b> (ขนาด) และ <b>Copies</b> (สำเนา))
5		ตามค่าเริ่มต้นแล้ว ปุ่มนี้เรียกว่า <b>Scan/Reprint</b> (สแกน/พิมพ์ใหม่) และจะเปิดเมนู <b>Scan/Reprint</b> (สแกน/พิมพ์ใหม่) เมื่อภาพถ่ายปรากฏบนจอแสดงผล ปุ่มนี้จะเลื่อนไปยังภาพต่อไปในการ์ดหน่วยความจำ เมื่อเปิดเมนูการตั้งค่าทำสำเนาหรือภาพถ่าย ปุ่มนี้จะเปลี่ยนการตั้งค่าทำสำเนาหรือการพิมพ์

หมายเลข	ไอคอน	ชื่อและรายละเอียด
6		ตามค่าเริ่มต้นแล้ว ปุ่มนี้เรียกว่า <b>Start Copy Black</b> (เริ่มทำสำเนาขาวดำ) และจะเริ่มทำสำเนาขาวดำ เมื่อภาพถ่ายปรากฏบนจอแสดงผล ปุ่มนี้จะเลื่อนไปยังภาพก่อนหน้าในการค้นหาความจำ เมื่อเปิดเมนูการตั้งค่าทำสำเนาหรือภาพถ่าย ปุ่มนี้จะเปลี่ยนการตั้งค่าทำสำเนาหรือการพิมพ์
7		ตามค่าเริ่มต้นแล้ว ปุ่มนี้เรียกว่า <b>Start Copy Color</b> (เริ่มทำสำเนาสี) และจะเริ่มทำสำเนาสี เมื่อภาพถ่ายปรากฏบนจอแสดงผล ปุ่มนี้จะเริ่มงานพิมพ์ เมื่อเปิดเมนูการตั้งค่าทำสำเนาหรือภาพถ่าย ปุ่มนี้จะเปลี่ยนการตั้งค่าทำสำเนาหรือการพิมพ์

## ค้นหาข้อมูลเพิ่มเติม

ทรัพยากรต่างๆ มากมายทั้งที่อยู่ในรูปของสิ่งพิมพ์และบนหน้าจอจะให้ข้อมูลเกี่ยวกับการตั้งค่าและการใช้เครื่อง HP All-in-One

### คู่มือการติดตั้ง

คู่มือการติดตั้งจะแนะนำวิธีการตั้งค่า HP All-in-One และการติดตั้งซอฟต์แวร์ คุณควรปฏิบัติตามขั้นตอนในคู่มือการติดตั้งตามลำดับ

หากคุณมีปัญหาในระหว่างการติดตั้ง โปรดดูวิธีการแก้ไขปัญหาเบื้องต้นในส่วนสุดท้ายของคู่มือการติดตั้ง หรือดู [“วิธีการแก้ไขปัญหาเบื้องต้นและการสนับสนุน”](#) ในหน้า 36 ในคู่มือการใช้งานนี้

### วิธีใช้บนหน้าจอ

วิธีใช้บนหน้าจอจะให้คำแนะนำโดยละเอียดเกี่ยวกับคุณลักษณะของ HP All-in-One ที่ไม่ได้ระบุไว้ในคู่มือนี้ รวมถึงคุณลักษณะที่สามารถใช้งานได้ โดยการใช้ซอฟต์แวร์ที่คุณติดตั้งกับ HP All-in-One เท่านั้น นอกจากนี้ วิธีใช้บนหน้าจอยังมีข้อมูลกฎข้อบังคับและข้อมูลด้านสิ่งแวดล้อมอีกด้วย

#### การเข้าถึงวิธีใช้บนหน้าจอ

- **Windows:** คลิก **Start (เริ่ม) > All Programs (โปรแกรมทั้งหมด) > HP > Photosmart C4400 series > Help (วิธีใช้)**  
เมื่อต้องการติดตั้งวิธีใช้บนหน้าจอ ใส่อีซีดีซอฟต์แวร์ในคอมพิวเตอร์ของคุณแล้วปฏิบัติตามคำสั่งบนหน้าจอ
- **Macintosh:** คลิก **Help (วิธีใช้) > Mac Help (วิธีใช้ Mac) > Library (ไลบรารี) > HP Product Help (วิธีใช้ HP Product)**

### เว็บไซต์ของ HP

ถ้าคุณเชื่อมต่ออินเทอร์เน็ต คุณสามารถหาวิธีใช้และบริการสนับสนุนได้จากเว็บไซต์ของ HP ที่ [www.hp.com/support](http://www.hp.com/support) เว็บไซต์นี้จะให้ข้อมูลด้านเทคนิค ข้อมูลเกี่ยวกับไดรเวอร์ วัสดุ และการสั่งซื้อ

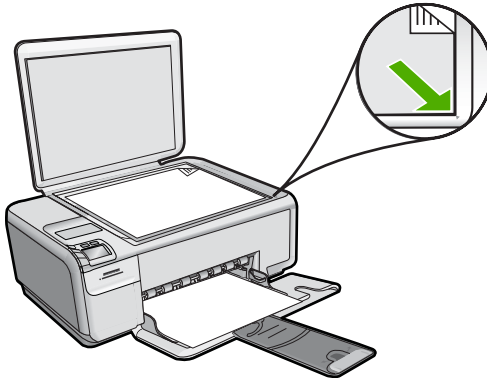
## การวางต้นฉบับและการใส่กระดาษ

คุณสามารถใส่กระดาษที่มีขนาดและชนิดต่างๆ ลงใน HP All-in-One ได้ เช่น กระดาษ letter หรือ A4 กระดาษภาพถ่าย แผ่นใส และซองจดหมาย โปรดดูข้อมูลเพิ่มเติมได้จากวิธีใช้บนหน้าจอ

### การวางต้นฉบับลงบนกระจก

1. ยกฝาขึ้นไปที่ตำแหน่งเปิด
2. วางต้นฉบับโดยให้ด้านที่จะพิมพ์คว่ำลงบนมุมขวาของกระจก

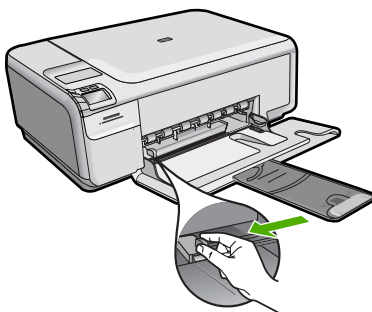
☺ **เคล็ดลับ** สำหรับคำอธิบายเพิ่มเติมเกี่ยวกับการวางต้นฉบับ โปรดดูคำแนะนำซึ่งปรากฏอยู่บนขอบกระจก



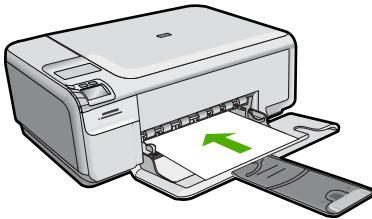
3. ปิดฝา

### การใส่กระดาษขนาดเต็มแผ่น

1. เลื่อนตัวปรับความกว้างกระดาษออกไปจนสุด

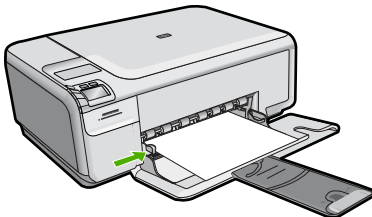


- ☞ **หมายเหตุ** หากคุณใช้กระดาษ letter หรือ A4 หรือที่เล็กกว่า ให้ตรวจสอบว่าได้ยึดแกนรองรับของถาดกระดาษออกจนสุดแล้ว เมื่อคุณใช้กระดาษขนาด legal ให้ดันแกนรองรับของถาดกระดาษเก็บเข้าไป
  - ☞ **เคล็ดลับ** เคา่ปีกกระดาษบนพื้นราบเพื่อจัดให้ขอบกระดาษเสมอกัน ตรวจสอบว่ากระดาษทั้งหมดในถาดเป็นกระดาษประเภทเดียวกัน มีขนาดเท่ากัน และไม่มีรอยฉีกขาด ฝุ่น รอยยับ ขอบพับ หรือม้วนงอ
2. ใส่กระดาษลงในถาดป้อนกระดาษโดยให้ด้านกว้างของกระดาษเข้าไปในเครื่องและคว่ำด้านที่จะพิมพ์ลงเลื่อนกระดาษเข้าไปจนสุด



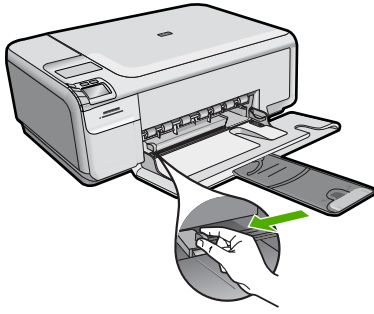
- △ **ข้อควรระวัง** ตรวจสอบว่าผลิตภัณฑ์ไม่ได้ทำงานอยู่และเงียบลงแล้วในขณะที่ใส่กระดาษลงในถาดป้อนกระดาษ หากผลิตภัณฑ์กำลังใช้งานตลับหมึกพิมพ์หรือทำงานอยู่ กระดาษที่หยดอยู่ภายในผลิตภัณฑ์อาจยังไม่เข้าที่ คุณอาจดันกระดาษไปข้างหน้า เพื่อให้ผลิตภัณฑ์ปล่อยกระดาษเปล่าออกมา
- ☞ **เคล็ดลับ** หากท่านใช้กระดาษที่มีหัวจดหมาย ให้ใส่หัวกระดาษเข้าไปก่อนโดยคว่ำด้านที่จะพิมพ์ลง

3. เลื่อนตัวปรับความกว้างกระดาษเข้ามาจนกระทั่งขีดขอบกระดาษไม่ควรใส่กระดาษลงในถาดป้อนกระดาษมากเกินไป ตรวจสอบดูว่ากระดาษพอดีกับถาด และไม่หนาจนเกินส่วนบนของตัวปรับความกว้างกระดาษ

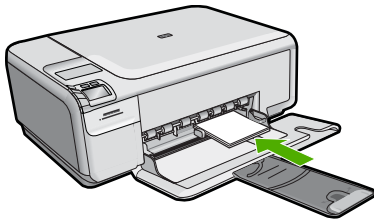


**การใส่กระดาษขนาดเล็กลงในถาดป้อนกระดาษ**

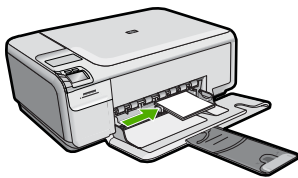
1. เลื่อนตัวปรับความกว้างกระดาษออกไปจนสุด



2. ใส่ปีกกระดาษภาพถ่ายลงทางด้านขวาสุดของถาดป้อนกระดาษโดยให้ขอบสั้นอยู่ด้านหน้าและคว่ำด้านที่จะพิมพ์ลง เลื่อนปีกกระดาษภาพถ่ายเข้าไปจนสุด หากกระดาษภาพถ่ายที่ใช้มีแถบรอยปรุ ให้วางกระดาษโดยให้แถบอยู่ใกล้ตัวคุณ



3. เลื่อนตัวปรับความกว้างกระดาษเข้ามาจนกระทั่งขีดขอบกระดาษไม่ควรใส่กระดาษลงในถาดป้อนกระดาษมากเกินไป ตรวจสอบว่ากระดาษพอดีกับถาด และไม่หนาจนเกินส่วนบนของตัวปรับความกว้างกระดาษ



## การหลีกเลี่ยงมิให้กระดาษติด

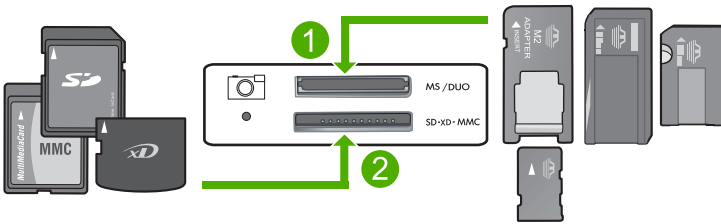
เพื่อป้องกันมิให้กระดาษติด โปรดปฏิบัติตามคำแนะนำต่อไปนี้

- ควรนำกระดาษที่พิมพ์แล้วออกจากถาดรับกระดาษอย่างสม่ำเสมอ
- ป้องกันมิให้กระดาษภาพถ่ายม้วนงอหรือมีรอยยับโดยการเก็บแผ่นกระดาษภาพถ่ายที่ไม่ได้ใช้ทั้งหมดไว้ในถุงที่สามารถปิดผนึกได้

- ตรวจสอบว่ากระดาษที่ใส่ในถาดป้อนกระดาษนั้นเรียบเสมอกัน และขอบไม่โค้งงอหรือฉีกขาด
- หากต้องการพิมพ์ฉลาก ให้ตรวจสอบว่าแผ่นฉลากนั้นผลิตมาไม่เกินสองปี แผ่นฉลากเก่าอาจหลุดลอกออกในขณะที่เลื่อนผ่านเข้าไปในเครื่องพิมพ์ และจะทำให้เกิดปัญหากกระดาษติด
- อย่าวางกระดาษต่างประเภทและต่างขนาดปนกันในถาดป้อนกระดาษ ควรใส่กระดาษที่เป็นประเภทและขนาดเดียวกันลงในถาด
- ปรับตัวปรับความกว้างกระดาษในถาดป้อนกระดาษให้พอดีกับกระดาษทุกชนิดตรวจดูว่าตัวปรับความกว้างกระดาษไม่ทำให้กระดาษในถาดป้อนกระดาษโค้งงอ
- อย่าดันกระดาษเข้าไปในถาดป้อนกระดาษมากเกินไป
- ควรใช้กระดาษเฉพาะประเภทที่แนะนำให้กับผลิตภัณฑ์นี้เท่านั้น

## พิมพ์ภาพถ่ายขนาด 10 X 15 ซม. (4 X 6 นิ้ว)

เพื่อให้ได้คุณภาพงานพิมพ์ที่ดีที่สุด HP ขอแนะนำให้ใช้กระดาษ HP ที่ออกแบบมาเฉพาะสำหรับประเภทของโปรเจกต์ที่คุณกำลังพิมพ์อยู่ควบคู่ไปกับหมึก HP ของแท้ กระดาษ HP และหมึก HP ได้รับการออกแบบมาเฉพาะเพื่อทำงานร่วมกันเพื่อให้ได้งานพิมพ์คุณภาพสูง



- |   |   |
|---|---|
| 1 | xD-Picture Card, Secure Digital (SD), Secure Digital Mini (ต้องใช้อะแดปเตอร์), Secure Digital High Capacity (SDHC), MultiMediaCard (MMC), MMC Plus, MMC Mobile (RS-MMC; ต้องใช้อะแดปเตอร์), TransFlash MicroSD Card หรือ Secure MultiMedia Card |
| 2 | Memory Stick, Memory Stick Pro, Memory Stick Select, Memory Stick Magic Gate, Memory Stick Duo หรือ Duo Pro (เลือกใช้อะแดปเตอร์ได้) หรือ Memory Stick Micro (ต้องใช้อะแดปเตอร์)   |

**การพิมพ์ภาพถ่ายขนาดเล็กหนึ่งภาพหรือมากกว่า**

1. ใส่กระดาษภาพถ่ายขนาด 10 x 15 ซม. ลงในถาดป้อนกระดาษ
2. ใส่การ์ดหน่วยความจำในช่องที่ถูกต้องบนผลิตภัณฑ์



3. กดปุ่มที่ติดกับไอคอนลูกศรชี้ขึ้นหรือชี้ลงบนจอแสดงผล เพื่อเลื่อนดูภาพถ่ายในการ์ดหน่วยความจำ จนกว่าภาพถ่ายที่คุณต้องการพิมพ์จะปรากฏ
4. กด **Settings** (การตั้งค่า)
5. ให้ตั้งค่าเริ่มต้นของ **Size** (ขนาด) เป็น **Borderless** (ไม่มีขอบ)
6. กดปุ่มที่ติดกับ **Prints/Total** (งานพิมพ์/ทั้งหมด) เพื่อเพิ่มจำนวนสำเนาที่ต้องการพิมพ์สำหรับภาพปัจจุบัน  
หมายเลขแรกบนจอแสดงผลหมายถึงจำนวนสำเนาของภาพปัจจุบันที่จะพิมพ์ หมายเลขที่สองหมายถึงจำนวนงานพิมพ์ทั้งหมดที่อยู่ในคิวการพิมพ์
7. กด **OK** (ตกลง)

---

👁️ **เคล็ดลับ** คุณสามารถทำซ้ำขั้นตอนที่ 3 ถึง 8 เพื่อเพิ่มภาพถ่ายลงในคิวการพิมพ์

---

8. กดปุ่มที่ติดกับ **Print** (การพิมพ์) บนจอแสดงผล

---

👁️ **เคล็ดลับ** ขณะที่กำลังพิมพ์ภาพถ่าย คุณสามารถเลื่อนดูภาพถ่ายบนการ์ดหน่วยความจำได้ เมื่อคุณเห็นภาพถ่ายที่ต้องการพิมพ์ คุณสามารถกดปุ่ม **Print** (การพิมพ์) เพื่อเพิ่มภาพถ่ายนั้นลงในคิวการพิมพ์

---

## การสแกนรูปภาพ

คุณสามารถเริ่มสแกนจากเครื่องคอมพิวเตอร์หรือจากแผงควบคุมของเครื่อง HP All-in-One ส่วนนี้จะกล่าวถึงวิธีสแกนจากแผงควบคุมของ HP All-in-One เท่านั้น

---

📄 **หมายเหตุ** คุณยังสามารถใช้งานซอฟต์แวร์ที่คุณติดตั้งพร้อมกับ HP All-in-One เพื่อสแกนรูปภาพ การใช้ซอฟต์แวร์นี้ คุณสามารถแก้ไขรูปภาพที่สแกนแล้วและสร้างโปรเจกต์พิเศษต่างๆ ได้ โดยการใช้รูปภาพที่สแกนแล้ว

---

### การสแกนไปยังคอมพิวเตอร์

1. วางต้นฉบับโดยให้ด้านที่จะพิมพ์คว่ำลงบนมุมขวาของกระจก

---

📄 **หมายเหตุ** ต้องแน่ใจว่าไม่มีการ์ดหน่วยความจำเสียบอยู่ในช่องเสียบการ์ดหน่วยความจำบนผลิตภัณฑ์

---

2. กดปุ่มที่ติดกับ **Scan/Reprint** (สแกน/พิมพ์ใหม่)  
เมนู **Scan/Reprint** (สแกน/พิมพ์ใหม่) จะปรากฏขึ้น

3. กดปุ่มที่ติดกับ **Scan to PC** (สแกนไปยังเครื่องคอมพิวเตอร์) ภาพตัวอย่างของสิ่งที่สแกนจะปรากฏบนคอมพิวเตอร์ ซึ่งคุณสามารถแก้ไขได้ การแก้ไขใดๆ ที่คุณทำจะมีผลกับส่วนของการสแกนในขณะนั้นเท่านั้นซอฟต์แวร์ HP Photosmart มีเครื่องมือหลายอย่างที่คุณสามารถใช้แก้ไขภาพที่สแกนแล้วได้ คุณสามารถปรับปรุงคุณภาพโดยรวมของภาพได้โดยการปรับความสว่าง ความคมชัด โทนสี และความเข้มสี นอกจากนี้ คุณยังสามารถตัด ยืดภาพ หมุนภาพ หรือปรับขนาดภาพได้อีกด้วย
4. แก้ไขภาพตัวอย่าง แล้วคลิก **Accept** (ยอมรับ) เมื่อดำเนินการเสร็จสิ้น

## การทำสำเนา

ท่านสามารถทำสำเนาคุณภาพสูงจากแผงควบคุมได้

### การสแกน ไปยังคอมพิวเตอร์

1. วางต้นฉบับโดยให้ด้านที่จะพิมพ์คว่ำลงบนมุมขวาของกระจก

**หมายเหตุ** ต้องแน่ใจว่าไม่มีการ์ดหน่วยความจำเสียบอยู่ในช่องเสียบการ์ดหน่วยความจำบนผลิตภัณฑ์

2. กดปุ่มที่ติดกับ **Scan/Reprint** (สแกน/พิมพ์ใหม่) เมนู **Scan/Reprint** (สแกน/พิมพ์ใหม่) จะปรากฏขึ้น
3. กดปุ่มที่ติดกับ **Scan to PC** (สแกนไปยังเครื่องคอมพิวเตอร์) ภาพตัวอย่างของสิ่งที่สแกนจะปรากฏบนคอมพิวเตอร์ ซึ่งคุณสามารถแก้ไขได้ การแก้ไขใดๆ ที่คุณทำจะมีผลกับส่วนของการสแกนในขณะนั้นเท่านั้นซอฟต์แวร์ HP Photosmart มีเครื่องมือหลายอย่างที่คุณสามารถใช้แก้ไขภาพที่สแกนแล้วได้ คุณสามารถปรับปรุงคุณภาพโดยรวมของภาพได้โดยการปรับความสว่าง ความคมชัด โทนสี และความเข้มสี นอกจากนี้ คุณยังสามารถตัด ยืดภาพ หมุนภาพ หรือปรับขนาดภาพได้อีกด้วย
4. แก้ไขภาพตัวอย่าง แล้วคลิก **Accept** (ยอมรับ) เมื่อดำเนินการเสร็จสิ้น

## การเปลี่ยนตลับหมึกพิมพ์

ปฏิบัติตามคำแนะนำเหล่านี้เพื่อเปลี่ยนตลับหมึกพิมพ์ หากปฏิบัติตามคำแนะนำเหล่านี้ อาจช่วยแก้ปัญหาด้านคุณภาพงานพิมพ์ที่เกี่ยวข้องกับตลับหมึกพิมพ์ได้

**หมายเหตุ** เมื่อระดับหมึกพิมพ์ของตลับหมึกพิมพ์เหลือน้อย จะปรากฏข้อความขึ้นบนจอแสดงผลกราฟิกสี ท่านยังสามารถตรวจสอบระดับหมึกพิมพ์โดยใช้ซอฟต์แวร์ที่ติดตั้งมาพร้อมกับ HP All-in-One

เมื่อคุณได้รับข้อความเตือนว่าระดับหมึกเหลือน้อย โปรดตรวจสอบให้แน่ใจว่า คุณมีตลับหมึกพิมพ์พร้อมสำหรับเปลี่ยน นอกจากนี้ คุณควรเปลี่ยนตลับหมึกพิมพ์เมื่อพบว่าข้อความมีสีจาง หรือเมื่อพบปัญหาเกี่ยวกับคุณภาพการพิมพ์ซึ่งเกี่ยวข้องกับตลับหมึกพิมพ์

หากต้องการสั่งซื้อตลับหมึกพิมพ์สำหรับ HP All-in-One ให้ไปที่ [www.hp.com/buy/supplies](http://www.hp.com/buy/supplies) เมื่อเข้าไปแล้วให้เลือกประเทศ/ภูมิภาคของคุณ แล้วปฏิบัติตามคำแนะนำบนหน้าจอเพื่อเลือกผลิตภัณฑ์ จากนั้นคลิกเลือกลิงค์สำหรับการขอป้ิงในหน้านั้น

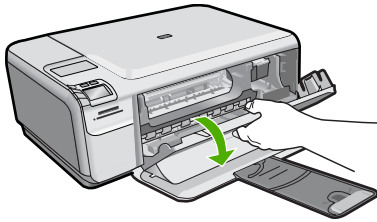
## หากต้องการเปลี่ยนตลับหมึกพิมพ์

### 1. ตรวจสอบว่าได้เปิดผลิตภัณฑ์แล้ว

△ **ข้อควรระวัง** หากเครื่องปิดอยู่ในขณะที่คุณเปิดฝาทลับหมึกพิมพ์เพื่อถอดตลับหมึกพิมพ์ เครื่องจะไม่ปล่อยตลับหมึกพิมพ์ออกมาให้เปลี่ยน เครื่องอาจเสียหายหากคุณนำตลับหมึกพิมพ์ออกมาในขณะที่ตลับหมึกพิมพ์ยังไม่หยุดเคลื่อนที่

2. ตรวจสอบให้แน่ใจว่า ท่านได้ใส่กระดาษสีขาวที่ยังไม่ได้ใช้ขนาด letter หรือ A4 ไว้ในถาดป้อนกระดาษแล้ว

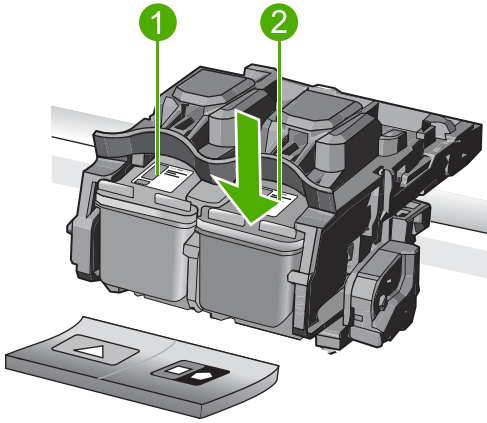
3. เปิดฝากรอบช่องใส่ตลับหมึกพิมพ์  
ตลับหมึกพิมพ์จะเลื่อนไปอยู่ทางด้านขวาสุดของผลิตภัณฑ์



4. รอจนกระทั่งตลับหมึกพิมพ์หยุดทำงานและเงียบลง ค่อยๆ กดตลับหมึกพิมพ์ลงเพื่อปลดออก แล้วจึงดึงตลับหมึกพิมพ์ออกจากช่องเสียบในลักษณะเข้าหาตัวคุณ

หากท่านกำลังเปลี่ยนตลับหมึกพิมพ์สามสี ให้ถอดตลับหมึกพิมพ์ออกจากช่องเสียบทางซ้าย

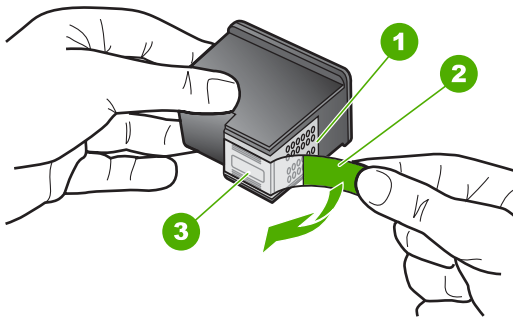
หากท่านจะเปลี่ยนตลับหมึกพิมพ์ภาพถ่ายหรือตลับหมึกพิมพ์สีดำ ให้ถอดตลับหมึกพิมพ์ออกจากช่องเสียบทางขวา



- |   |   |
|---|---|
| 1 | ช่องเสียบของตลับหมึกพิมพ์สามสี                          |
| 2 | ช่องเสียบสำหรับตลับหมึกพิมพ์ภาพถ่ายและตลับหมึกพิมพ์สีดำ |

⚠ **เคล็ดลับ** หากท่านกำลังถอดตลับหมึกพิมพ์สีดำออกเพื่อใส่ตลับหมึกพิมพ์ภาพถ่าย ให้เก็บตลับหมึกพิมพ์สีดำไว้ในที่เก็บตลับหมึกพิมพ์ หรือกล่องพลาสติกสูญญากาศ

5. นำตลับหมึกพิมพ์ใหม่ออกจากกล่อง ระวังอย่าสัมผัสส่วนอื่นนอกจากพลาสติกสีดำ และคีย์ ๑ ดึงเทปพลาสติกออกโดยดึงที่แถบสีชมพู

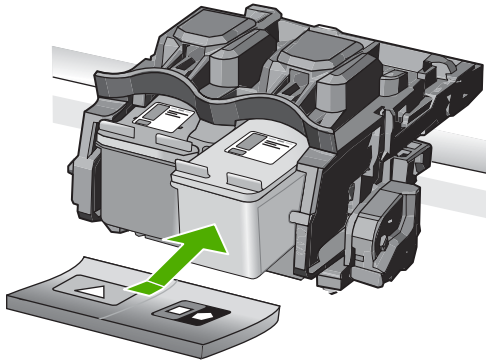


- |   |  |
|---|--|
| 1 | หน้าสัมผัสสีทองแดง                                     |
| 2 | เทปพลาสติกที่มีแถบดึงสีชมพู (ต้องดึงออกก่อนการติดตั้ง) |
| 3 | หัวฉีดหมึกใต้เทป                                       |

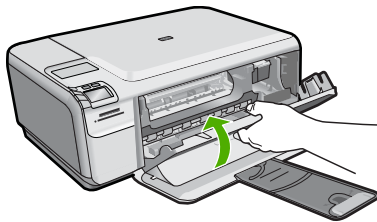
⚠ **ข้อควรระวัง** ห้ามสัมผัสแถบสีทองแดงหรือหัวพ่นหมึก นอกจากนี้ ห้ามติดเทปบนตลับหมึกพิมพ์ใหม่ เพราะการกระทำเช่นนั้นอาจทำให้เกิดการอุดตัน การพ่นหมึกผิดพลาด และการเชื่อมต่อระบบไฟฟ้าเกิดการขัดข้อง



6. จับตลับหมึกพิมพ์โดยหันด้านที่มีโลโก้ HP ขึ้นด้านบน และใส่ตลับหมึกพิมพ์ใหม่ลงไปในช่องใส่ตลับหมึกพิมพ์ที่วางอยู่ ต้องแน่ใจว่าคุณดันตลับหมึกพิมพ์เข้าไปจนล็อกเข้าที่ดี  
หากท่านใส่ตลับหมึกพิมพ์สามสี ให้เลื่อนตลับหมึกพิมพ์ลงในช่องเสียบทางซ้าย  
หากท่านใส่ตลับหมึกพิมพ์สีดำหรือตลับหมึกพิมพ์ภาพถ่าย ให้เลื่อนตลับหมึกพิมพ์ลงในช่องเสียบทางขวา



7. ปิดฝาครอบช่องใส่ตลับหมึกพิมพ์



- เมื่อได้รับคำสั่ง ให้กด **OK** (ตกลง)  
ผลิตภัณฑ์จะพิมพ์หน้าการปรับตำแหน่งตลับหมึกพิมพ์ออกมา

☞ **หมายเหตุ** ถ้าท่านใส่กระดาษสีไว้ในถาดป้อนกระดาษเมื่อปรับตำแหน่งตลับหมึกพิมพ์ การปรับตำแหน่งดังกล่าวจะผิดพลาด ให้ใส่กระดาษสีขาวที่ยังไม่ได้ใช้เข้าไปในถาดป้อนกระดาษ จากนั้นลองปรับตำแหน่งใหม่อีกครั้ง

- คว่านำกระดาษที่มีการพิมพ์ลงโดยวางให้ชิดมุมขวาหน้าของกระจก แล้วกด **OK** (ตกลง) เพื่อสแกนหน้านี้
- เมื่อปุ่ม **On** (เปิด) หยดกะพริบ แสดงว่าการปรับตำแหน่งเสร็จสมบูรณ์ นำหน้าการปรับตำแหน่งออก แล้วนำกลับมาใช้ใหม่หรือทิ้งไป

## การทำความสะอาดเครื่อง HP All-in-One

ท่านจำเป็นต้องทำความสะอาดกระจกและแผ่นรองฝาปิด เพื่อให้สำเนาและภาพสแกนออกมาชัดเจน ท่านอาจต้องปิดฝุ่นภายนอกของเครื่อง HP All-in-One ด้วย

☞ **เคล็ดลับ** คุณสามารถซื้อชุดทำความสะอาดของ HP สำหรับเครื่องพิมพ์อิงค์เจ็ทและ All-in-Ones (Q6260A) ที่จัดเตรียมทุกอย่างที่จำเป็นเพื่อทำความสะอาดอุปกรณ์ HP ของคุณได้อย่างปลอดภัย สำหรับข้อมูลเพิ่มเติมโปรดไปที่: [www.shopping.hp.com/accessories-store/printer](http://www.shopping.hp.com/accessories-store/printer)

### การทำความสะอาดกระจก

- ให้ปิดเครื่อง ถอดปลั๊กไฟออกและเปิดฝาขึ้น
- ทำความสะอาดกระจกเบาๆ ด้วยผ้านุ่มหรือฟองน้ำที่ชุบน้ำยาทำความสะอาดกระจกซึ่งไม่มีส่วนผสมของสารกัดกร่อน

△ **ข้อควรระวัง** ห้ามใช้สารกัดกร่อน น้ำยาขัดเงา เบนซิน หรือคาร์บอนเตตราคลอไรด์กับกระจก เพราะอาจก่อให้เกิดความเสียหายได้ ห้ามเทหรือฉีดของเหลวลงบนกระจก เพราะของเหลวอาจรั่วซึมลงไปใต้กระจกและทำความเสียหายต่อเครื่อง

- เช็ดกระจกด้วยผ้าแห้งนุ่มและปราศจากเส้นใยเพื่อไม่ให้เกิดจุดบนกระจก
- เปิดผลิตภัณฑ์

### การทำความสะอาดแผ่นรองฝาปิด

- ให้ปิดเครื่อง ถอดปลั๊กไฟออกและเปิดฝาขึ้น
- ทำความสะอาดแผ่นรองฝาปิดด้วยผ้านุ่มหรือฟองน้ำที่ชุบน้ำสบู่อ่อนๆ และน้ำอุ่น  
ล้างแผ่นรองฝาปิดเบาๆ เพื่อให้เศษผงต่างๆ หลุดออก อย่าขัดแผ่นรองฝาปิด

3. ใช้ผ้าแห้งนุ่มที่ปราศจากใยเช็ดแผ่นรอง

---

△ **ข้อควรระวัง** อย่าใช้กระดาษเช็ดแผ่นรอง เพราะอาจทำให้เกิดรอยขีดข่วน

---

4. หากจำเป็นต้องทำความสะอาดเพิ่ม ให้ทำซ้ำขั้นตอนเดิมโดยใช้แอลกอฮอล์ไอโซโพรพิล (ชัตถู) และใช้ผ้าเปียกหมาดๆ เช็ดแผ่นรองให้ทั่วอีกครั้งเพื่อเช็ดแอลกอฮอล์ออก

---

△ **ข้อควรระวัง** ระวังอย่าให้แอลกอฮอล์หกใส่กระจก หรือภายนอกของเครื่องซึ่งอาจทำความเสียหายให้กับเครื่องได้

---

5. เสียบสายไฟแล้วเปิดเครื่อง

## 2 วิธีการแก้ไขปัญหาเบื้องต้นและการสนับสนุน

บทนี้จะกล่าวถึงข้อมูลเกี่ยวกับวิธีการแก้ไขปัญหาเบื้องต้นสำหรับ HP All-in-One โดยมีรายละเอียดเกี่ยวกับปัญหาการติดตั้งและการตั้งค่า และหัวข้อการทำงานบางหัวข้อสำหรับข้อมูลเพิ่มเติมเกี่ยวกับการแก้ไขปัญหาเบื้องต้น โปรดดูวิธีใช้บนหน้าจอที่มีอยู่ในซอฟต์แวร์

มีปัญหาหลายอย่างเกิดขึ้นเมื่อต่อ HP All-in-One เข้ากับเครื่องคอมพิวเตอร์โดยใช้สาย USB ก่อนติดตั้งซอฟต์แวร์ HP All-in-One ในเครื่องคอมพิวเตอร์ หากคุณต่อ HP All-in-One เข้ากับเครื่องคอมพิวเตอร์ ก่อนที่หน้าจอการติดตั้งซอฟต์แวร์จะปรากฏข้อความแจ้งเตือนให้คุณปฏิบัติตามดังนี้:

### การแก้ไขปัญหาเบื้องต้นสำหรับปัญหาทั่วไปเรื่องการติดตั้ง

1. ถอดสาย USB ออกจากเครื่องคอมพิวเตอร์
2. ถอนการติดตั้งซอฟต์แวร์ (ในกรณีที่ติดตั้งไว้)
3. รีเซ็ตาร์ทเครื่องคอมพิวเตอร์
4. ปิด HP All-in-One รอหนึ่งนาที แล้วรีเซ็ตาร์ทเครื่อง
5. ติดตั้งซอฟต์แวร์ของ HP All-in-One ใหม่อีกครั้ง

△ **ข้อควรระวัง** อย่าต่อสาย USB เข้ากับเครื่องคอมพิวเตอร์จนกว่าหน้าจอการติดตั้งซอฟต์แวร์จะแจ้งเตือน

สำหรับข้อมูลการติดต่อขอรับการสนับสนุน โปรดดูด้านหลังของคู่มือนี้

### ถอนการติดตั้งและติดตั้งซอฟต์แวร์ใหม่อีกครั้ง

หากการติดตั้งของคุณ ไม่สมบูรณ์ หรือหากคุณต่อสาย USB เข้ากับเครื่องคอมพิวเตอร์ ก่อนที่หน้าจอการติดตั้งซอฟต์แวร์จะแจ้งเตือน คุณอาจจำเป็นต้องถอนการติดตั้ง แล้วติดตั้งซอฟต์แวร์นั้นใหม่ อย่าเพียงแต่ลบไฟล์แอปพลิเคชัน HP All-in-One ออกจากคอมพิวเตอร์ โปรดตรวจสอบว่าลบไฟล์ต่างๆ อย่างถูกต้องโดยใช้ยูทิลิตี้ถอนการติดตั้งที่อยู่ในกลุ่มโปรแกรมที่คุณติดตั้งซอฟต์แวร์ HP All-in-One

#### การถอนการติดตั้งและติดตั้งซอฟต์แวร์ใหม่

1. บนทาสก์บาร์ของ Windows ให้คลิก **Start** (เริ่ม), **Settings** (การตั้งค่า), **Control Panel** (แผงควบคุม) (หรือแค่ **Control Panel** (แผงควบคุม))
2. ดับเบิลคลิก **Add/Remove Programs** (เพิ่ม/ลบโปรแกรม) (หรือคลิก **Uninstall a program** (ถอนการติดตั้งโปรแกรม))
3. เลือก **HP Photosmart All-in-One Driver Software** (ซอฟต์แวร์ไดรเวอร์ HP Photosmart All-in-One) แล้วคลิก **Change/Remove** (เปลี่ยนแปลง/เอาออก)  
ปฏิบัติตามคำสั่งที่ปรากฏบนหน้าจอ
4. ปลดการเชื่อมต่อเครื่องออกจากคอมพิวเตอร์



## 5. รีสตาร์ทเครื่องคอมพิวเตอร์

🔧 **หมายเหตุ** คุณต้องถอดการเชื่อมต่อเครื่องก่อนที่จะรีสตาร์ทคอมพิวเตอร์ อย่าเชื่อมต่อเครื่องเข้ากับคอมพิวเตอร์จนกว่าจะติดตั้งซอฟต์แวร์ใหม่เสร็จสมบูรณ์

## 6. ใส่แผ่นซีดีรอมลงในไดรฟ์ซีดีรอมของคอมพิวเตอร์ แล้วจึงเริ่มใช้งานโปรแกรมการติดตั้ง

🔧 **หมายเหตุ** หากโปรแกรมติดตั้งไม่ปรากฏให้หาไฟล์ setup.exe จากไดรฟ์ซีดีรอม แล้วดับเบิลคลิก

**หมายเหตุ** หากคุณไม่มีซีดีการติดตั้งแล้ว คุณสามารถดาวน์โหลดซอฟต์แวร์ได้จาก [www.hp.com/support](http://www.hp.com/support)

## 7. ปฏิบัติตามคำแนะนำบนหน้าจอ และคำแนะนำในคู่มือการติดตั้งที่มาพร้อมกับเครื่อง

เมื่อการติดตั้งซอฟต์แวร์เสร็จสมบูรณ์ ไอคอน **HP Digital Imaging Monitor** จะปรากฏในซิสเต็มเทรย์ของ Windows

เพื่อตรวจสอบว่าซอฟต์แวร์ได้รับการติดตั้งอย่างถูกต้อง ให้ดับเบิลคลิกที่ไอคอนศูนย์บริการโซลูชัน HP บนเดสก์ท็อป หาก ศูนย์บริการโซลูชัน HP แสดงไอคอนที่สำคัญ (**Scan Picture** (สแกนภาพ) และ **Scan Document** (สแกนเอกสาร)) แสดงว่าการติดตั้งซอฟต์แวร์อย่างถูกต้อง

## การแก้ไขปัญหาเบื้องต้นในการติดตั้งฮาร์ดแวร์

อ่านส่วนนี้เพื่อแก้ไขปัญหาที่อาจพบในการติดตั้งฮาร์ดแวร์ HP All-in-One

### เปิดเครื่องไม่ติด

ลองวิธีการแก้ไขต่อไปนี้หากไม่มีไฟติดสว่าง ไม่มีเสียง และไม่มีการเคลื่อนไหวใดๆ จากผลิตภัณฑ์เมื่อคุณเปิดเครื่อง

### การแก้ไข 1: โปรดตรวจสอบว่าคุณใช้สายไฟที่ให้มาพร้อมกับผลิตภัณฑ์

#### วิธีแก้ไข

- ตรวจสอบให้แน่ใจว่าได้ต่อสายไฟเข้ากับเครื่องและอะแดปเตอร์อย่างแน่นหนาแล้ว เสียบสายไฟเข้ากับเต้ารับ ตัวป้องกันไฟกระชาก หรือปลั๊กพวง
- หากคุณใช้ปลั๊กพวง โปรดตรวจสอบว่าปลั๊กพวงเปิดสวิตช์อยู่ หรือลองเสียบปลั๊กเครื่อง เข้ากับเต้ารับโดยตรง
- ตรวจสอบเต้ารับเพื่อให้แน่ใจว่าเต้ารับทำงานอยู่ โดยการเสียบปลั๊กของอุปกรณ์ที่ใช้งานได้และดูว่าอุปกรณ์นั้นมีไฟเข้าหรือไม่ หากไฟไม่เข้า แสดงว่าอาจจะมีปัญหาเกิดขึ้นกับเต้ารับ
- หากเสียบเครื่องเข้ากับเต้ารับที่มีสวิตช์เปิด/ปิด โปรดตรวจสอบให้แน่ใจว่าได้เปิดสวิตช์แล้ว หากสวิตช์เปิดอยู่แต่ใช้งานไม่ได้ เต้ารับอาจมีปัญหา

**สาเหตุ:** ผลิตภัณฑ์ไม่ได้ใช้สายไฟที่ให้มา

ถ้าปัญหายังคงอยู่ ให้ลองใช้วิธีแก้ไขปัญหานั้นขั้นตอนต่อไป

## การแก้ไข 2: รีเซ็ตเครื่อง

**วิธีแก้ไข:** ปิดเครื่อง แล้วถอดสายไฟออก เสียบสายไฟกลับเข้าที่ แล้วจึงกดปุ่ม **On** (เปิด) เพื่อเปิดเครื่อง

**สาเหตุ:** เครื่องมีข้อผิดพลาด

ถ้าปัญหายังคงอยู่ ให้ลองใช้วิธีแก้ไขปัญหาในขั้นต่อไป

## การแก้ไข 3: กดปุ่ม On (เปิด) ซ้ำลง

**วิธีแก้ไข:** เครื่องอาจไม่ตอบสนองหากคุณกดปุ่ม **On** (เปิด) เร็วเกินไป กดปุ่ม **On** (เปิด) หนึ่งครั้ง อาจต้องใช้เวลาสักครู่เพื่อให้เครื่องเปิด หากคุณกดปุ่ม **On** (เปิด) อีกครั้งในช่วงเวลานี้ คุณอาจปิดเครื่องไป

**สาเหตุ:** คุณกดปุ่ม **On** (เปิด) เร็วเกินไป

ถ้าปัญหายังคงอยู่ ให้ลองใช้วิธีแก้ไขปัญหาในขั้นต่อไป

## การแก้ไข 4: ติดต่อ HP เพื่อเปลี่ยนอุปกรณ์จ่ายไฟ

**วิธีแก้ไข:** ติดต่อศูนย์บริการของ HP เพื่อขอข้อมูลเกี่ยวกับอุปกรณ์จ่ายไฟสำหรับผลิตภัณฑ์

ไปที่: [www.hp.com/support](http://www.hp.com/support).

เมื่อเครื่องแจ้งเตือน ให้เลือกประเทศ/ภูมิภาค แล้วคลิกที่ **Contact HP** (ติดต่อ HP) เพื่อขอข้อมูลการโทรติดต่อฝ่ายสนับสนุนทางเทคนิค

**สาเหตุ:** อุปกรณ์จ่ายไฟไม่ได้ออกแบบมาเพื่อใช้กับผลิตภัณฑ์นี้หรือมีความผิดปกติเกี่ยวกับกลไก

ถ้าปัญหายังคงอยู่ ให้ลองใช้วิธีแก้ไขปัญหาในขั้นต่อไป

## การแก้ไข 5: ติดต่อศูนย์บริการของ HP เพื่อขอรับบริการ

**วิธีแก้ไข:** ถ้าคุณสามารถปฏิบัติตามขั้นตอนทั้งหมดที่ให้ไว้สำหรับการแก้ไขปัญหมาแล้ว แต่ยังคงมีปัญหาอยู่ โปรดติดต่อศูนย์บริการของ HP เพื่อขอรับบริการ

ไปที่ [www.hp.com/support](http://www.hp.com/support)

เมื่อเครื่องแจ้งเตือน ให้เลือกประเทศ/ภูมิภาคของคุณ แล้วคลิก **Contact HP** (ติดต่อ HP) เพื่อติดต่อศูนย์บริการด้านเทคนิค

**สาเหตุ:** คุณอาจต้องการความช่วยเหลือเพื่อให้ผลิตภัณฑ์หรือซอฟต์แวร์ทำงานได้ตามปกติ

## ฉันท่อสาย USB แล้ว แต่กลับมีปัญหในการใช้ผลิตภัณฑ์ร่วมกับเครื่องคอมพิวเตอร์

**วิธีแก้ไข:** อันดับแรกคุณต้องติดตั้งซอฟต์แวร์ที่ได้รับมาพร้อมกับเครื่องก่อนที่จะเชื่อมต่อสาย USB ในระหว่างการติดตั้ง อย่าเสียบสาย USB จนกว่าคำแนะนำบนหน้าจอจะปรากฏขึ้น

เมื่อคุณติดตั้งซอฟต์แวร์แล้ว ให้เสียบสาย USB ด้านหนึ่งเข้ากับด้านหลังของคอมพิวเตอร์ และอีกด้านเข้ากับด้านหลังของเครื่องพิมพ์ คุณสามารถเชื่อมต่อพอร์ต USB ใดๆ เข้าที่ด้านหลังของเครื่องคอมพิวเตอร์ได้

สำหรับข้อมูลเพิ่มเติมเกี่ยวกับการติดตั้งซอฟต์แวร์และการเชื่อมต่อสาย USB โปรดดูคู่มือการติดตั้งที่มาพร้อมกับเครื่อง

**สาเหตุ:** เชื่อมต่อสาย USB ก่อนการติดตั้งซอฟต์แวร์ การเชื่อมต่อสาย USB ก่อนที่จะมีข้อความปรากฏ อาจทำให้เกิดข้อผิดพลาดได้

---

## หลังจากติดตั้งเสร็จแล้ว เครื่องไม่พิมพ์งาน

ลองแก้ไขปัญหาดังกล่าวด้วยวิธีต่อไปนี้เพื่อแก้ไขกรณีที่เกิดขึ้น วิธีแก้ไขปัญหานี้จะแสดงเรียงตามลำดับ โดยเริ่มต้นที่วิธีแก้ไขที่ใกล้เคียงที่สุดก่อน ถ้าการแก้ไขปัญหาดังกล่าววิธีแรกยังไม่สามารถแก้ไขปัญหาได้ ให้ลองใช้วิธีอื่นๆ ที่เหลืออยู่จนกว่าจะแก้ไขปัญหาได้

### การแก้ไข 1: กดปุ่ม On (เปิด) เพื่อเปิดเครื่อง

**วิธีแก้ไข:** ดูที่หน้าจอแสดงผลบนผลิตภัณฑ์ หากจอแสดงผลว่างเปล่าและไฟที่ปุ่ม On (เปิด) ไม่ติดสว่างแสดงว่า ผลิตภัณฑ์ปิดอยู่ ตรวจสอบให้แน่ใจว่าได้ต่อสายไฟเข้ากับผลิตภัณฑ์และเสียบเข้ากับปลั๊กไฟแน่นดีแล้ว กดปุ่ม On (เปิด) เพื่อเปิดการทำงานของผลิตภัณฑ์

**สาเหตุ:** อาจยังไม่ได้เปิดผลิตภัณฑ์

ถ้าปัญหายังคงอยู่ ให้ลองใช้วิธีแก้ไขปัญหานี้ในขั้นต่อไป

---

### การแก้ไข 2: ตั้งผลิตภัณฑ์ของคุณเป็นเครื่องพิมพ์ค่าเริ่มต้น

**วิธีแก้ไข:** ใช้เครื่องมือระบบบนคอมพิวเตอร์ของคุณเพื่อเปลี่ยนให้เครื่องเป็นเครื่องพิมพ์ค่าเริ่มต้น

**สาเหตุ:** คุณส่งงานพิมพ์ไปยังเครื่องพิมพ์ค่าเริ่มต้น แต่เครื่องนี้ไม่ใช่เครื่องพิมพ์ค่าเริ่มต้น

ถ้าปัญหายังคงอยู่ ให้ลองใช้วิธีแก้ไขปัญหานี้ในขั้นต่อไป

---

### การแก้ไข 3: ตรวจสอบการเชื่อมต่อระหว่างผลิตภัณฑ์กับคอมพิวเตอร์

**วิธีแก้ไข:** ตรวจสอบการเชื่อมต่อระหว่างผลิตภัณฑ์กับคอมพิวเตอร์

**สาเหตุ:** ผลิตภัณฑ์และคอมพิวเตอร์ไม่ได้มีการสื่อสารถึงกัน

ถ้าปัญหายังคงอยู่ ให้ลองใช้วิธีแก้ไขปัญหานี้ในขั้นต่อไป

---

### การแก้ไข 4: ตรวจสอบว่าตลับหมึกพิมพ์ติดตั้งอย่างถูกต้องและมีหมึกพิมพ์

**วิธีแก้ไข:** ตรวจสอบว่าตลับหมึกพิมพ์ติดตั้งอย่างถูกต้องและมีหมึกพิมพ์

**สาเหตุ:** อาจเกิดปัญหาขึ้นกับตลับหมึกพิมพ์หนึ่งตลับหรือมากกว่า

ถ้าปัญหายังคงอยู่ ให้ลองใช้วิธีแก้ไขปัญหานี้ในขั้นต่อไป

## การแก้ไข 5: ใส่กระดาษลงในถาดป้อนกระดาษ

**วิธีแก้ไข:** ใส่กระดาษลงในถาดป้อนกระดาษ

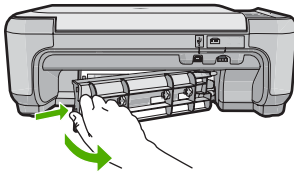
**สาเหตุ:** ผลิตรั้วท์อาจกระดาษหมด

### การแก้ปัญหากระดาษติด

หากมีกระดาษติด ให้ตรวจสอบฝาปิดด้านหลัง คุณอาจต้องนำกระดาษที่ติดอยู่ออกจากฝาปิดด้านหลัง

**วิธีนำกระดาษติดออกจากฝาปิดด้านหลัง**

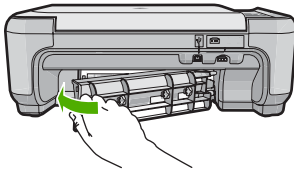
1. ให้กดแถบที่อยู่ทางซ้ายของฝาปิดด้านหลังเพื่อเปิดฝาออก ถอดฝาปิดออกโดยการดึงออกจากผลิตภัณฑ์



2. ค่อยๆ ดึงกระดาษออกจากลูกกลิ้ง

△ **ข้อควรระวัง** หากกระดาษฉีกขาดเมื่อคุณนำออกจากลูกกลิ้ง ให้ตรวจสอบลูกกลิ้งและล้อเพราะอาจยังมีกระดาษส่วนที่ขาดติดอยู่ในตัวผลิตภัณฑ์ หากคุณไม่นำเศษกระดาษที่ติดอยู่ออกจากผลิตภัณฑ์ อาจทำให้มีกระดาษติดมากขึ้น

3. ประกอบฝาปิดด้านหลัง ค่อยๆ ดันฝาไปด้านหน้าจนกว่าจะเข้าที่



4. กดปุ่มที่อยู่ถัดจาก **OK** (ตกลง) เพื่อทำงานปัจจุบันต่อ

### การแก้ไขปัญหาเบื้องต้นเกี่ยวกับตลับหมึกพิมพ์

หากคุณเคยประสบปัญหาเกี่ยวกับการพิมพ์มาแล้ว คุณอาจพบว่าปัญหานั้นเกิดจากตลับหมึกพิมพ์ สำหรับข้อมูลเพิ่มเติม ดูที่ [“การเปลี่ยนตลับหมึกพิมพ์”](#) ในหน้า 30 ในคู่มือนี้

## ขั้นตอนการสนับสนุน

หากคุณประสบปัญหา ให้ทำตามขั้นตอนต่อไปนี้

1. อ่านข้อมูลประกอบที่มาพร้อมกับผลิตภัณฑ์
2. เยี่ยมชมเว็บไซต์การสนับสนุนออนไลน์ของ HP ที่ [www.hp.com/support](http://www.hp.com/support) การสนับสนุนออนไลน์ของของ HP ให้บริการสำหรับลูกค้าทุกรายของ HP เว็บไซต์นี้เป็นแหล่งข้อมูลอุปกรณ์ที่เข้าถึงได้รวดเร็วที่สุดเมื่อต้องการทราบข้อมูลปัจจุบันของผลิตภัณฑ์ และเมื่อต้องการความช่วยเหลือจากผู้เชี่ยวชาญ รวมถึงคุณลักษณะต่อไปนี้
  - เข้าถึงผู้เชี่ยวชาญที่ทรงคุณวุฒิที่ให้การสนับสนุนออนไลน์ได้อย่างรวดเร็ว
  - อัปเดตซอฟต์แวร์และไดรเวอร์สำหรับเครื่อง
  - ผลิตภัณฑ์ที่มีประโยชน์และข้อมูลการแก้ไขปัญหาเบื้องต้นสำหรับปัญหาต่างๆ
  - การอัปเดตอุปกรณ์ ความพร้อมในการให้บริการ และข่าวสารจาก HP จะมีให้บริการเมื่อคุณลงทะเบียนผลิตภัณฑ์
3. ติดต่อฝ่ายสนับสนุนของ HP ตัวเลือกการสนับสนุนและความพร้อมในการให้บริการจะแตกต่างกันไปตามอุปกรณ์ ประเทศ/พื้นที่ และภาษา สำหรับข้อมูลการติดต่อขอรับการสนับสนุน โปรดดูด้านหลังของคู่มือนี้

# 3 ข้อมูลด้านเทคนิค

ข้อกำหนดเฉพาะด้านเทคนิคและข้อมูลว่าด้วยข้อบังคับสากลสำหรับ HP All-in-One มีอยู่ในส่วนนี้  
สำหรับข้อบังคับและข้อมูลด้านสิ่งแวดล้อมอื่นๆ เพิ่มเติม ซึ่งได้แก่ คำประกาศ Declaration of Conformity โปรดดูวิธีใช้นบนหน้าจอ

## ข้อกำหนดเกี่ยวกับระบบ


ข้อกำหนดเกี่ยวกับระบบทางด้านซอฟต์แวร์จะเก็บอยู่ในไฟล์ Readme

## ข้อกำหนดเฉพาะของผลิตภัณฑ์

สำหรับข้อมูลเฉพาะของผลิตภัณฑ์ โปรดเข้าไปที่เว็บไซต์ HP ที่ [www.hp.com/support](http://www.hp.com/support)

### ลักษณะเฉพาะของกระดาษ

- ความจุของถาดป้อนกระดาษ: กระดาษธรรมดา: สูงสุด 100 แผ่น (กระดาษ 75 แกรม)
- ความจุของถาดรับกระดาษออก: กระดาษธรรมดา: สูงสุด 50 แผ่น (กระดาษ 75 แกรม)


 **หมายเหตุ** หากต้องการทราบรายการขนาดวัสดุพิมพ์ที่รองรับทั้งหมด โปรดดูที่ซอฟต์แวร์เครื่องพิมพ์

### ข้อมูลจำเพาะทางกายภาพ

- ความสูง: 16.7 ซม.
- ความกว้าง: 43.4 ซม.
- ความลึก: 56.7 ซม. เมื่อเปิดแกนเลื่อนของถาดรับกระดาษออก; 40.3 ซม. เมื่อปิดแกนเลื่อนของถาดรับกระดาษออก
- น้ำหนัก: 5.0 กก.

### ข้อมูลจำเพาะเกี่ยวกับกระแสไฟฟ้า

- การใช้ไฟ: สูงสุด 20 วัตต์ (สำหรับการพิมพ์โดยเฉลี่ย)
- แรงดันไฟฟ้าเข้า(0957-2231): AC 100 ถึง 240 V ~ 600 mA 50–60 Hz
- แรงดันไฟฟ้าออก: DC 32 V===375 mA, 16 V===500 mA

 **หมายเหตุ** ใช้ได้กับอะแดปเตอร์จ่ายไฟที่ HP ให้มาเท่านั้น

### ลักษณะเฉพาะด้านสภาพแวดล้อม

- ช่วงอุณหภูมิขณะใช้งานที่แนะนำ: 15 °C ถึง 32 °C (59 °F ถึง 90 °F)
- ช่วงอุณหภูมิขณะทำงานที่สามารถใช้ได้: 5 °C ถึง 35 °C (41 °F ถึง 95 °F)
- ความชื้น : 15% ถึง 80% RH ไม่ควบแน่น

- ช่วงอุณหภูมิขณะไม่มีการใช้งาน (ระหว่างการเก็บรักษา):  $-20\text{ }^{\circ}\text{C}$  ถึง  $50\text{ }^{\circ}\text{C}$  ( $-4\text{ }^{\circ}\text{F}$  ถึง  $122\text{ }^{\circ}\text{F}$ )
- ในพื้นที่มีสนามแม่เหล็กไฟฟ้าสูง เป็นไปได้ว่าผลงานที่ออกจากเครื่อง HP All-in-One อาจมีข้อผิดพลาดบ้าง
- HP แนะนำให้ใช้สาย USB ที่มีความยาวน้อยกว่าหรือเท่ากับ 3 ม. เพื่อลดสัญญาณรบกวนที่อาจเกิดขึ้นจากสนามแม่เหล็กไฟฟ้าสูงให้เหลือน้อยที่สุด

## ประกาศข้อบังคับ

เครื่อง HP All-in-One มีคุณสมบัติตรงตามข้อกำหนดเกี่ยวกับผลิตภัณฑ์จากหน่วยงานที่ออกข้อบังคับต่างๆ ในประเทศ/ภูมิภาคของคุณ ถ้าต้องการรายการประกาศข้อบังคับที่สมบูรณ์ โปรดดูที่วิธีใช้บนหน้าจอ

### หมายเลขการตรวจสอบรุ่นตามข้อบังคับ

เพื่อวัตถุประสงค์สำหรับการตรวจสอบตามข้อบังคับ ผลิตภัณฑ์ของท่านจึงต้องมีหมายเลขรุ่นตามข้อบังคับ (Regulatory Model Number) หมายเลขรุ่นตามข้อบังคับสำหรับผลิตภัณฑ์ของท่านคือ SNPRB-0721 อย่าจำสับสนระหว่างหมายเลขรุ่นตามข้อบังคับและชื่อทางการตลาด (HP Photosmart C4400 All-in-One series อื่นๆ) หรือหมายเลขผลิตภัณฑ์ (CC200A และอื่นๆ)

# การรับประกัน

ผลิตภัณฑ์ของ HP	ระยะเวลาประกัน
สื่อซอฟต์แวร์	90 วัน
เครื่องพิมพ์	1 ปี
ดรัมหมึกพิมพ์	จนกว่าหมึกของ HP จะหมด หรือพ้นจากวันที่ของการรับประกันซึ่งพิมพ์อยู่บนดรัมหมึก ขึ้นอยู่กับว่าข้อใดจะเกิดขึ้นก่อนการรับประกันนี้ ไม่ครอบคลุมถึงผลิตภัณฑ์เกี่ยวกับหมึกของ HP ที่มีการเติมหมึก ผิดซ้ำ ปรับปรุงสภาพ ใช้งานผิดประเภท หรือมีการดัดแปลงแก้ไข
อุปกรณ์เสริม	90 วัน

**A. ระยะเวลาประกัน**

- Hewlett-Packard (HP) ให้การรับประกันแก่ลูกค้าที่เป็นผู้ใช้ว่าผลิตภัณฑ์ของ HP ที่ระบุไว้ข้างต้น ปราศจากข้อบกพร่องด้านวัสดุ และมีคุณภาพผลิตเป็นระยะเวลาที่กำหนดไว้ข้างต้น ซึ่งจะเริ่มต้นในวันที่ลูกค้าซื้อสินค้า
- สำหรับผลิตภัณฑ์ซอฟต์แวร์ การรับประกันบางอย่างจำกัดของ HP จะมีผลเฉพาะกรณีของความล้มเหลวในการประมวลผลคำสั่งโปรแกรมเท่านั้น HP ไม่รับประกันว่าการทำงานของผลิตภัณฑ์จะไม่ขัดข้องหรือปราศจากข้อผิดพลาด
- การรับประกันอย่างจำกัดของ HP จะครอบคลุมเฉพาะข้อบกพร่องที่เกิดจากการใช้งานผลิตภัณฑ์ ตามปกติ และไม่ครอบคลุมปัญหาอื่นใด รวมถึงปัญหาที่เกิดจาก:
  - การบำรุงรักษาหรือดัดแปลงแก้ไขโดยไม่ถูกต้อง
  - การใช้ซอฟต์แวร์ สื่อ ชิ้นส่วนอะไหล่ หรือวัสดุสิ้นเปลืองที่ไม่ได้มาจาก หรือได้รับการสนับสนุนจาก HP หรือ
  - การใช้งานนอกเหนือจากข้อมูลจำเพาะของ ผลิตภัณฑ์
  - การดัดแปลงหรือใช้งานผิดประเภทโดยไม่ได้รับ อนุญาต
- สำหรับผลิตภัณฑ์ประเภทเครื่องพิมพ์ของ HP การใช้ดรัมหมึกที่ไม่ใช่ของ HP หรือดรัมหมึกที่นำมาเติมหมึกใหม่จะ ไม่มีผลต่อการรับประกันของ ลูกค้าหรือสัญญาการสนับสนุนของ HP กับลูกค้า แต่หากเกิดความเสียหายกับเครื่องพิมพ์เนื่องมาจากการใช้ดรัมหมึกที่ไม่ใช่ของ HP หรือดรัมหมึกที่นำมาเติมหมึกใหม่ หรือดรัมหมึกที่หมดอายุการใช้งาน HP จะตัดค่าบริการและค่าวัสดุมาตรฐานในการซ่อมบำรุงเครื่องพิมพ์สำหรับหมึกพร่องหรือความเสียหายนั้น
- หากในระหว่างระยะเวลาประกันที่มีผล HP ได้รับแจ้งให้ทราบถึงข้อบกพร่องของผลิตภัณฑ์ซึ่งอยู่ ในการรับประกันของ HP แล้ว HP จะเลือกที่จะซ่อมแซมหรือเปลี่ยนแทนผลิตภัณฑ์ที่บกพร่องดังกล่าว
- หาก HP ไม่สามารถซ่อมแซมหรือเปลี่ยนแทนผลิตภัณฑ์ที่มีข้อบกพร่องดังกล่าว ซึ่งอยู่ในการ รับประกันของ HP แล้ว ทาง HP จะคืนเงินค่าผลิตภัณฑ์ให้ ภายในระยะเวลาที่เหมาะสม หลังจากได้รับแจ้งให้ทราบถึงข้อบกพร่องของผลิตภัณฑ์
- HP ไม่มีพันธะในการซ่อม เปลี่ยนแทน หรือคืนเงิน จนกว่าลูกค้าจะส่งคืนผลิตภัณฑ์ที่มีข้อบกพร่อง แก่ HP
- ผลิตภัณฑ์ที่เปลี่ยนแทนจะมีคุณภาพใหม่ หรือเหมือนใหม่ โดยที่การทำงานเทียบเท่ากับผลิตภัณฑ์ ที่จะเปลี่ยนแทนนั้น
- ผลิตภัณฑ์ของ HP อาจประกอบด้วยชิ้นส่วน องค์ประกอบ หรือวัสดุที่นำมาผลิตใหม่ ซึ่งมี ประสิทธิภาพเทียบเท่ากับของใหม่
- การรับประกันอย่างจำกัดของ HP จะมีผลในประเทศ/พื้นที่ซึ่งผลิตภัณฑ์ที่รับประกันของ HP นั้น มีการจำหน่ายโดย HP ท่านสามารถทำสัญญา รับบริการตามการรับประกันเพิ่มเติม เช่น การให้บริการถึงที่ ได้จากศูนย์บริการที่ได้รับอนุญาตของ HP ในประเทศ/พื้นที่ซึ่งจัดจำหน่ายผลิตภัณฑ์ โดย HP หรือผู้นำเข้าที่ได้รับอนุญาต

**B. ข้อจำกัดของการรับประกัน**

ภายในขอบเขตที่กฎหมายกำหนด HP และผู้จัดจำหน่ายที่เป็นบุคคลภายนอกของ HP จะ ไม่ให้การรับประกันหรือเงื่อนไขใด ไม่ว่าโดย ชัดเจน หรือโดยนัย หรือการรับประกันโดยนัยเกี่ยวกับมูลค่าการเป็นสินค้า ความพึงพอใจ และความเหมาะสมต่อวัตถุประสงค์ของบางอย่างหนึ่งอย่างใด โดยเฉพาะ

**C. ข้อจำกัดความรับผิดชอบ**

- ภายในขอบเขตที่กฎหมายท้องถิ่นกำหนดการทดแทนที่มีอยู่ทั่วไปในข้อความการรับประกันนี้เป็นการทดแทนเพียงหนึ่งเดียวของลูกค้า
- ภายในขอบเขตที่กฎหมายท้องถิ่นกำหนด ยกเว้นภาวะรับผิดชอบที่กำหนดไว้อย่างชัดเจนในข้อความการรับประกันนี้ HP หรือผู้จัดจำหน่ายที่เป็น บุคคลที่สามของ HP จะ ไม่มีส่วนรับผิดชอบต่อความเสียหายทั้งในทางตรง ทางอ้อม ความเสียหายที่เป็นกรณีพิเศษ ที่เกิดขึ้นเอง เป็นเหตุสืบเนื่อง มาจากเหตุการณ์อื่น ไม่ว่าจะตามสัญญา การละเมิด หรือหลักการทางกฎหมายอื่นใด ไม่ว่าจะได้รับแจ้งให้ทราบ เกี่ยวกับความเสี่ยงที่จะเกิด ความเสียหาย ขาดต้นหรือไม่

**D. กฎหมายในพื้นที่**

- ข้อความการรับประกันนี้เป็นการระบุสิทธิ์เฉพาะ ทางกฎหมายแก่ลูกค้า ลูกค้าอาจมีสิทธิ์อื่น ๆ ซึ่ง อาจต่างกันไปในแต่ละรัฐ สำหรับประเทศสหรัฐอเมริกา และในในแต่ละเขต สำหรับแคนาดา และในแต่ละประเทศ/พื้นที่ สำหรับส่วนอื่นๆ ทั่วโลก
- ภายในขอบเขตที่ข้อความการรับประกันนี้สอดคล้องกับกฎหมายท้องถิ่น ข้อความการรับประกันนี้จะถือว่าได้รับการปรับให้สอดคล้อง และเป็นไป ตามกฎหมายท้องถิ่นแล้ว ภายใต้ข้อบัญญัติของกฎหมายดังกล่าว การจำกัดความรับผิดชอบในข้อความการรับประกันนี้อาจไม่มีผลกับลูกค้า ตัวอย่างเช่น ในบางรัฐของสหรัฐอเมริกา รวมถึงบางรัฐของแคนาดาและบางรัฐของอเมริกา (รวมถึงจังหวัดต่างๆ ในแคนาดา) อาจมีข้อกำหนด:
  - ป้องกันการจำกัดความรับผิดชอบในข้อความการรับประกัน เพื่อไม่ให้เป็นการจำกัดสิทธิ์ของลูกค้าตามกฎหมาย (เช่นในสหราชอาณาจักร);
  - ควบคุมการจำกัดภาวะความรับผิดชอบของผู้ผลิตในทางอื่นๆ หรือ
  - ให้ลูกค้าได้รับสิทธิ์ในการรับประกันเพิ่มเติม ระยะเวลาของการรับประกันโดยนัย ซึ่งผู้ผลิตไม่สามารถจำกัดความรับผิดชอบ หรือ ไม่ยอมให้มีการจำกัดระยะเวลาของการรับประกันโดยนัย
- สำหรับการทำธุรกรรมของผู้นับถือในออสเตรเลีย และนิวซีแลนด์ เงื่อนไขในข้อความการรับประกันนี้ ยกเว้นภายในขอบเขตที่กฎหมายกำหนด จะไม่ยกเว้น จำกัด หรือแก้ไข และเป็นที่ตีพิมพ์เพิ่มเติมจากสิทธิ์ตามกฎหมายที่มีผลต่อการขายผลิตภัณฑ์ของ HP ดังกล่าวดังกล่าว





Africa (English speaking)	+27 11 2345872
Afrique (francophone)	+33 1 4993 9230
021 672 280	الجزائر
Argentina (Buenos Aires)	54-11-4708-1600
Argentina	0-800-555-5000
Australia	1300 721 147
Australia (out-of-warranty)	1902 910 910
Österreich	+43 0820 87 4417
17212049	البحرين
België	+32 070 300 005
Belgique	+32 070 300 004
Brasil (Sao Paulo)	55-11-4004-7751
Brasil	0-800-709-7751
Canada	1-(800)-474-6836 (1-800 hp invent)
Central America & The Caribbean	www.hp.com/support
Chile	800-360-999
中国	1068687980
中国	800-810-3888
Colombia (Bogotá)	571-606-9191
Colombia	01-8000-51-4746-8368
Costa Rica	0-800-011-1046
Česká republika	810 222 222
Danmark	+45 70 202 845
Ecuador (Andinetel)	1-999-119 ☎ 800-711-2884
Ecuador (Pacifitel)	1-800-225-528 ☎ 800-711-2884
(02) 6910602	مصر
El Salvador	800-6160
España	+34 902 010 059
France	+33 0892 69 60 22
Deutschland	+49 01805 652 180
Ελλάδα (από το εξωτερικό)	+ 30 210 6073603
Ελλάδα (εντός Ελλάδας)	801 11 75400
Ελλάδα (από Κύπρο)	800 9 2654
Guatemala	1-800-711-2884
香港特別行政區	(852) 2802 4098
Magyarország	06 40 200 629
India	1-800-425-7737
India	91-80-28526900
Indonesia	+62 (21) 350 3408
+971 4 224 9189	العراق
+971 4 224 9189	الكويت
+971 4 224 9189	لبنان
+971 4 224 9189	قطر
+971 4 224 9189	اليمن
Ireland	+353 1890 923 902
1-700-503-048	ישראל
Italia	+39 848 800 871

Jamaica	1-800-711-2884
日本	+81-3-3335-9800
0800 222 47	الأردن
한국	1588-3003
Luxembourg (Français)	+352 900 40 006
Luxemburg (Deutsch)	+352 900 40 007
Malaysia	1800 88 8588
Mauritius	(262) 262 210 404
México (Ciudad de México)	55-5258-9922
México	01-800-472-68368
Maroc	081 005 010
Nederland	+31 0900 2020 165
New Zealand	0800 441 147
Nigeria	(01) 271 2320
Norge	+47 815 62 070
24791773	عُمان
Panamá	1-800-711-2884
Paraguay	009 800 54 1 0006
Perú	0-800-10111
Philippines	2 867 3551
Polska	801 800 235
Portugal	+351 808 201 492
Puerto Rico	1-877-232-0589
República Dominicana	1-800-711-2884
Reunion	0820 890 323
România	0801 033 390
Россия (Москва)	095 777 3284
Россия (Санкт-Петербург)	812 332 4240
800 897 1415	السعودية
Singapore	+65 6272 5300
Slovensko	0850 111 256
South Africa (RSA)	0860 104 771
Suomi	+358 0 203 66 767
Sverige	+46 077 120 4765
Switzerland	+41 0848 672 672
臺灣	02-8722-8000
ไทย	+66 (2) 353 9000
071 891 391	تونس
Trinidad & Tobago	1-800-711-2884
Türkiye (Istanbul, Ankara, Izmir & Bursa)	444 0307
Україна	(044) 230-51-06
600 54 47 47	المتحدة العربية الإمارات
United Kingdom	+44 0870 010 4320
United States	1-(800)-474-6836
Uruguay	0004-054-177
Venezuela (Caracas)	58-212-278-8666
Venezuela	0-800-474-68368
Việt Nam	+84 88234530