

# Modem et réseau local

## Manuel de l'utilisateur

© Copyright 2008 Hewlett-Packard  
Development Company, L.P.

Les informations contenues dans ce document peuvent être modifiées sans préavis. Les garanties relatives aux produits et aux services HP sont décrites dans les déclarations de garantie limitée expresse qui les accompagnent. Aucun élément du présent document ne peut être interprété comme constituant une garantie supplémentaire. HP ne saurait être tenu pour responsable des erreurs ou omissions de nature technique ou rédactionnelle qui pourraient subsister dans le présent document.

Première édition : Juin 2008

Référence du document : 483455-051

## Avis produit

Le présent manuel de l'utilisateur décrit les fonctions communes à la plupart des modèles. Certaines fonctions peuvent ne pas être disponibles sur votre ordinateur.



---

# Sommaire

## 1 Utilisation du modem (certains modèles)

Connexion d'un câble modem .....	2
Connexion d'un adaptateur de câble modem propre au pays/à la région .....	3
Sélection d'un emplacement .....	4
Affichage du paramètre d'emplacement actuel .....	4
Ajout d'emplacements lors de vos déplacements .....	5
Résolution des problèmes de connexion en déplacement .....	6

## 2 Connexion à un réseau local

Index .....	9
-------------	---



---

# 1 Utilisation du modem (certains modèles)

Le modem doit être connecté à une ligne téléphonique analogique à l'aide d'un câble modem RJ-11 à 6 broches (vendu séparément). Dans certains pays/certaines régions, un adaptateur de câble modem propre au pays ou à la région (vendu séparément) peut être également requis. Les prises pour systèmes PBX numériques ressemblent à des prises téléphoniques analogiques, mais elles ne sont pas compatibles avec le modem.

---

⚠ **AVERTISSEMENT !** La connexion du modem analogique interne à une ligne numérique peut définitivement endommager le modem. En cas de connexion accidentelle à une ligne numérique, débranchez immédiatement le câble modem.

---

Si le câble modem intègre des circuits de suppression des parasites **(1)**, afin d'éliminer les interférences émises par des appareils de télévision et de radio, orientez l'extrémité **(2)** du câble intégrant ces circuits vers l'ordinateur.

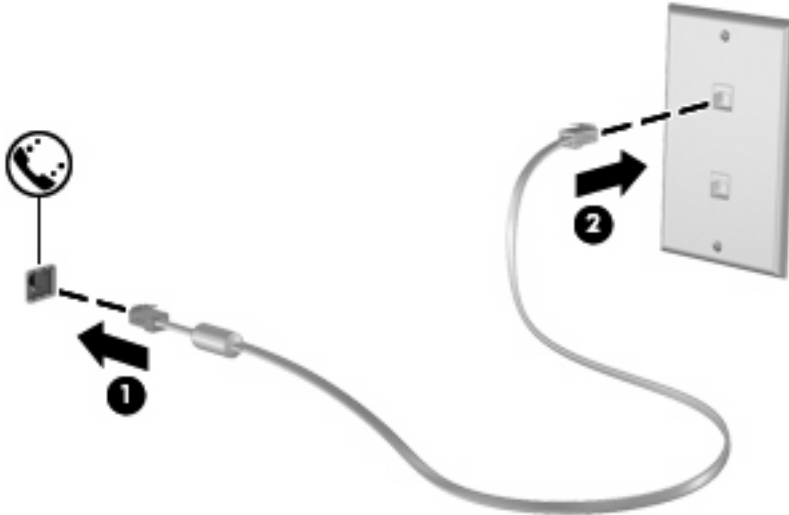


## Connexion d'un câble modem

⚠ **AVERTISSEMENT !** Afin de réduire les risques d'électrocution, d'incendie ou de détérioration du matériel, ne branchez pas de câble modem (vendu séparément) ou téléphonique sur une prise réseau RJ-45.

Pour brancher un câble modem sur la prise téléphonique RJ-11 :

1. Branchez le câble modem sur la prise modem **(1)** de l'ordinateur.
2. Branchez le câble modem sur la prise téléphonique RJ-11 **(2)**.



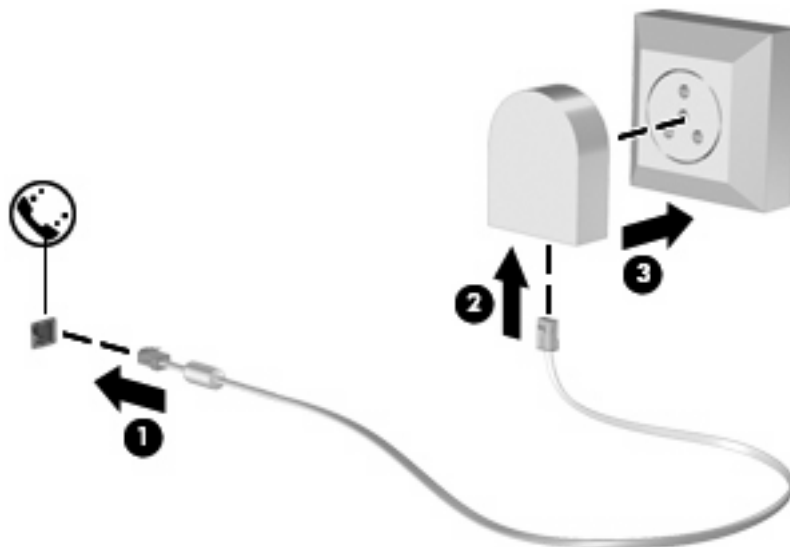


## Connexion d'un adaptateur de câble modem propre au pays/à la région

Les prises téléphoniques varient selon les régions/pays. Pour utiliser le modem et son câble (vendu séparément) hors du pays/de la région où vous avez acheté l'ordinateur, vous devez vous procurer un adaptateur de câble modem propre au pays/à la région.

Pour connecter le modem à une ligne téléphonique analogique dépourvue de prise RJ-11, procédez comme suit :

1. Branchez le câble modem sur la prise modem (1) de l'ordinateur.
2. Branchez le câble modem sur l'adaptateur de câble modem propre au pays/à la région (2).
3. Branchez l'adaptateur de câble modem propre au pays/à la région (3) sur la prise téléphonique.



# Sélection d'un emplacement

## Affichage du paramètre d'emplacement actuel

Pour afficher le paramètre d'emplacement actuel pour le modem, procédez comme suit :

1. Sélectionnez **Démarrer > Panneau de configuration**.
2. Cliquez sur **Horloge, langue et région**.
3. Cliquez sur **Options régionales et linguistiques**.

Votre emplacement actuel s'affiche dans la section Emplacement.

## Ajout d'emplacements lors de vos déplacements

Par défaut, le seul paramètre d'emplacement disponible pour le modem est le pays/la région d'achat de l'ordinateur. Lorsque vous voyagez, configurez le modem interne sur un pays/une région qui respecte les normes de fonctionnement du pays/de la région dans lequel vous utilisez le modem.

Lorsque vous ajoutez des paramètres d'emplacement, ils sont enregistrés par l'ordinateur afin que vous puissiez les modifier à tout moment. Vous pouvez ajouter plusieurs paramètres d'emplacement pour un pays/une région.

---

△ **ATTENTION :** Afin d'éviter de perdre les paramètres de votre pays/région de domiciliation, ne supprimez pas les paramètres actuels de votre modem. Pour permettre l'utilisation du modem dans d'autres pays/régions tout en conservant la configuration correspondant à votre pays/région de domiciliation, créez une configuration pour chaque pays/région où vous devez utiliser le modem.


**ATTENTION :** Afin d'éviter que la configuration du modem ne viole les lois sur les télécommunications du pays/de la région, sélectionnez le pays/la région où se trouve l'ordinateur. Le modem risque de ne pas fonctionner correctement si vous ne sélectionnez pas le bon pays/la bonne région.

---

Pour ajouter un paramètre d'emplacement pour le modem, procédez comme suit :

1. Sélectionnez **Démarrer**, cliquez sur **Panneau de configuration, Matériel et audio**, puis sur **Options de modems et de téléphonie**.
2. Cliquez sur l'onglet **Règles de numérotation**.
3. Cliquez sur **Nouveau** (la fenêtre Nouvel emplacement s'ouvre).
4. Dans la zone **Nom du site**, attribuez un nom (tel que "maison" ou "bureau") au nouvel emplacement.
5. Sélectionnez un pays ou une région dans la liste **Pays/région**. Si vous sélectionnez un pays ou une région qui n'est pas pris en charge par le modem, la sélection pour *États-Unis* ou *Royaume-Uni* s'affiche par défaut.
6. Entrez l'indicatif, un code d'opérateur longue distance (si nécessaire), ainsi que le numéro d'accès à une ligne extérieure (si nécessaire).
7. En regard de **Composer en utilisant la numérotation**, cliquez sur **À fréquences vocales** ou **À impulsions**.
8. Pour enregistrer le nouvel emplacement, cliquez sur **OK** (la fenêtre Options de modems et de téléphonie s'ouvre).
9. Effectuez l'une des actions suivantes :
  - Pour définir le nouvel emplacement comme étant l'emplacement en cours, cliquez sur **OK**.
  - Pour sélectionner un autre emplacement comme étant l'emplacement en cours, sélectionnez un élément dans la liste **Emplacement**, puis cliquez sur **OK**.

---

 **REMARQUE :** Vous pouvez utiliser la procédure précédente pour ajouter des paramètres d'emplacement dans votre propre pays/région ainsi que dans d'autres pays/régions. Par exemple, vous pouvez ajouter un paramètre appelé "Bureau" qui comprend les règles de numérotation permettant d'accéder à une ligne extérieure.

---

## Résolution des problèmes de connexion en déplacement

Si vous rencontrez des problèmes de connexion avec le modem lors de l'utilisation de l'ordinateur hors de son pays/sa région d'achat, les suggestions suivantes peuvent vous être utiles :

- **Vérifiez le type de la ligne téléphonique.**

Le modem est conçu pour fonctionner sur une ligne téléphonique analogique et non numérique. Une ligne appelée ligne pour auto-commutateur privé (PBX) est une ligne numérique. Une ligne qualifiée de ligne de données, ligne de télécopieur, ligne modem ou ligne téléphonique standard est en général une ligne analogique.

- **Vérifiez si la numérotation est à impulsions ou à fréquences vocales.**

Une ligne téléphonique analogique prend en charge un des deux modes de numérotation : impulsions ou fréquences vocales. Ces options de mode de numérotation sont sélectionnées dans les paramètres des Options de modems et téléphonie. L'option du mode de numérotation sélectionnée doit correspondre au mode de numérotation pris en charge par la ligne téléphonique de votre emplacement.

Pour déterminer le mode de numérotation pris en charge par la ligne téléphonique, composez quelques numéros sur le téléphone et vérifiez si le combiné émet des impulsions ou des fréquences vocales. Des impulsions signifient que la ligne téléphonique prend en charge la numérotation par impulsions. Des fréquences vocales indiquent qu'elle reconnaît la numérotation par fréquences vocales.

Pour modifier le mode de numérotation associé à l'emplacement actuel du modem, procédez comme suit :

1. Sélectionnez **Démarrer**, cliquez sur **Panneau de configuration, Matériel et audio**, puis sur **Options de modems et de téléphonie**.
2. Cliquez sur l'onglet **Règles de numérotation**.
3. Sélectionnez l'emplacement du modem.
4. Cliquez sur **Modifier**.
5. Cliquez sur **À fréquences vocales** ou **À impulsions**.
6. Cliquez deux fois sur **OK**.

- **Vérifiez le numéro de téléphone composé et la réponse du modem distant.**

Composez un numéro sur le téléphone, vérifiez que le modem distant répond, puis raccrochez.

- **Configurez le modem pour qu'il ne tienne pas compte des tonalités.**

Si le modem reçoit une tonalité d'appel qu'il ne reconnaît pas, il ne compose pas le numéro et affiche le message d'erreur "Aucune tonalité".

Pour paramétrer le modem de sorte qu'il ignore les tonalités avant la numérotation, procédez comme suit :

1. Sélectionnez **Démarrer**, cliquez sur **Panneau de configuration, Matériel et audio**, puis sur **Options de modems et de téléphonie**.
2. Cliquez sur l'onglet **Modems**.
3. Cliquez sur la dénomination du modem.

4. Cliquez sur **Propriétés**.
5. Cliquez sur **Modem**.
6. Désactivez la case à cocher **Attendre la tonalité avant de composer**.
7. Cliquez deux fois sur **OK**.

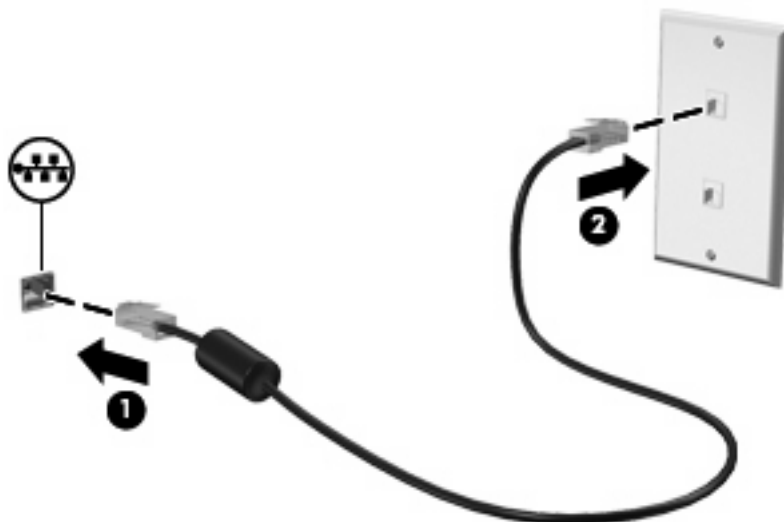
## 2 Connexion à un réseau local

La connexion à un réseau local (LAN) nécessite un câble réseau RJ-45 à 8 broches (vendu séparément). Si le câble réseau intègre des circuits de suppression des parasites (1), afin d'éliminer les interférences émises par des appareils de télévision et de radio, orientez l'extrémité (2) du câble intégrant ces circuits vers l'ordinateur.



Pour connecter le câble réseau :

1. Branchez le câble réseau sur la prise réseau (1) de l'ordinateur.
2. Branchez l'autre extrémité du câble sur une prise réseau (2).



**⚠ AVERTISSEMENT !** Afin de réduire les risques d'électrocution, d'incendie ou de détérioration du matériel, ne branchez pas de câble modem ou téléphonique sur une prise réseau RJ-45.

---

# Index

## A

adaptateur de câble modem propre  
au pays/à la région 3

## C

câble

LAN 8

modem 2

câble modem

circuits de suppression des  
parasites 1

connexion 2

câble modem, adaptateur 3

câble réseau

circuits de suppression des  
parasites 8

connexion 8

circuits de suppression des  
parasites

câble modem 1

câble réseau 8

## L

logiciels de modem

problèmes de connexion en  
déplacement 6

sélection/ajout d'un  
emplacement 4

## R

réseau local

câble de connexion 8

câble requis 8

réseau sans fil (WLAN) 8

résolution des problèmes 6

