

# Modem és helyi hálózat

## Felhasználói kézikönyv

© Copyright 2008 Hewlett-Packard  
Development Company, L.P.

Az itt szereplő információ előzetes értesítés nélkül változhat. A HP termékeire és szolgáltatásaira vonatkozó kizárólagos jótállás az adott termékhez, illetve szolgáltatáshoz mellékelt, korlátozott jótállásról szóló nyilatkozatban vállalt jótállás. A dokumentumban ismertettek nem jelentenek semmiféle további jótállást. A HP nem vállal felelősséget az itt található esetleges technikai vagy szerkesztési hibákért és mulasztásokért.

Első kiadás: 2008. június

A dokumentum cikkszám: 483455-211

## A termékkel kapcsolatos tájékoztatás

Ez a felhasználói kézikönyv olyan funkciókat ír le, amelyek a legtöbb modellben megtalálhatók. Előfordulhat azonban, hogy az Ön számítógépén bizonyos funkciók nem érhetők el.



---

# Tartalomjegyzék

## 1 A modem használata (csak egyes modelleknél)

Modemkábel csatlakoztatása .....	2
Adott országban használt szabványoknak megfelelő modemkábel-átalakító csatlakoztatása .....	3
Helybeállítás megadása .....	4
Az aktuális országbeállítás megjelenítése .....	4
Új helyek hozzáadása utazáskor .....	5
Kapcsolódási problémák megoldása utazás során .....	6

## 2 Kapcsolódás helyi hálózathoz

Tárgymutató .....	9
-------------------	---



---

# 1 A modem használata (csak egyes modelleknél)

A modemet (külön vásárolható) hatérintkezős RJ-11 csatlakozóval ellátott modemkábellel kell analóg telefonvonalhoz csatlakoztatni. Egyes országokban az adott országnak megfelelő (külön vásárolható) modemkábel-átalakító is szükséges lehet. A digitális alközpontoknál alkalmazott dugaszok hasonlóak lehetnek a telefondugaszhoz, de a modemekkel nem kompatibilisek.

△ **FIGYELEM!** A belső analóg modem digitális vonalhoz való csatlakoztatása tartós károsodást okozhat a modemben. Ha véletlenül digitális vonalhoz csatlakoztatja a modemet, haladéktalanul húzza ki a modemkábelt.

Ha a modemkábel el van látva zavarcsűrő áramkörrel **(1)**, amely a rádiós és televíziós vétel által okozott zavarokat hárítja el, a kábelt úgy helyezze el, hogy a zavarcsűrő áramkört tartalmazó vége **(2)** legyen a számítógépnél.

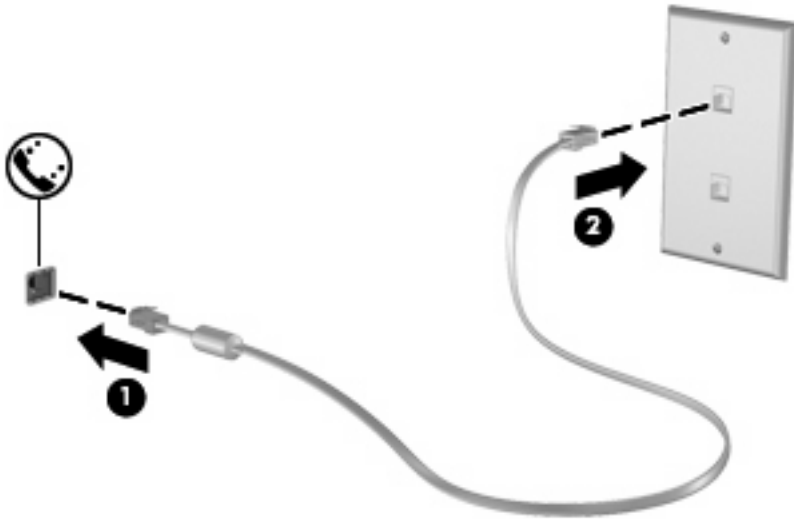


## Modemkábel csatlakoztatása

⚠ **FIGYELEM!** Az áramütés, a tűz és a meghibásodás veszélyének elkerülése érdekében ne csatlakoztassa a (külön vásárolt) modem- vagy a telefonkábel az RJ-45 típusú (adathálózati) csatlakozóhoz.

Csatlakoztassa a modemkábel másik végét egy RJ-11 típusú fali telefonaljzatba:

1. Csatlakoztassa a modemkábel a számítógépen lévő modemcsatlakozóhoz **(1)**.
2. Csatlakoztassa a modemkábel másik végét egy RJ-11 típusú fali telefonaljzatba **(2)**.



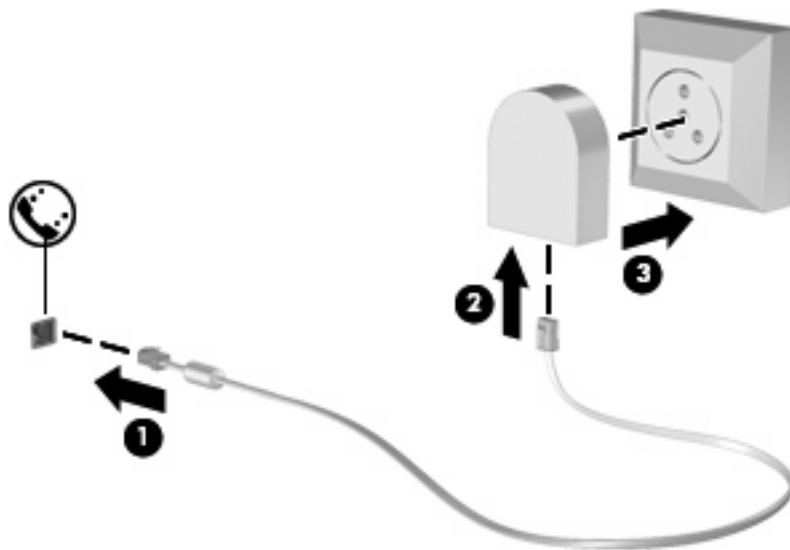


## Adott országban használt szabványoknak megfelelő modemkábel-átalakító csatlakoztatása

A telefonaljzatok országonként eltérőek lehetnek. Ha a számítógép vásárlásának helyétől eltérő országban szeretné használni a modemet és a (külön vásárolt) modemkábelt, be kell szereznie az adott országban használható (külön vásárolt) modemkábel-átalakítót.

Ha a modemet nem RJ-11 típusú telefonaljzatos analóg telefonvonalhoz szeretné csatlakoztatni, kövesse a következő lépéseket:

1. Csatlakoztassa a modemkábelt a számítógépen lévő modemcsatlakozóhoz **(1)**.
2. Csatlakoztassa a modemkábelt az adott országban használt szabványoknak megfelelő modemkábel-átalakítóhoz **(2)**.
3. Csatlakoztassa az adott országban használt szabványoknak megfelelő modemkábel-átalakítót **(3)** a telefonaljzathoz.



# Helybeállítás megadása

## Az aktuális országbeállítás megjelenítése

A modem aktuális országbeállításának megjelenítéséhez:

1. Válassza a **Start > Vezérlőpult** parancsot.
2. Kattintson az **Óra, nyelv és régió** lehetőségre.
3. Kattintson a **Területi és nyelvi beállítások** lehetőségre.

A hely (ország vagy régió) neve a Hely alatt látható.

## Új helyek hozzáadása utazáskor

Alapértelmezés szerint a modem számára az egyetlen elérhető helybeállítás az az ország, ahol a számítógépet vásárolták. Ha Ön más országba utazik, a belső modemhez adjon meg olyan helybeállítást, amely megfelel azon ország használati szabványainak, amelyben a modemet használja.

Az új helybeállításokat a hozzáadás után a számítógép menti, így később bármikor tud váltani a beállítások között. Bármelyik országhoz vagy régióhoz több helybeállítást is meg lehet adni.

△ **VIGYÁZAT!** A kiinduló ország beállításainak megőrzése érdekében ne törölje a modem aktuális országbeállítását. Ha a modemet a kiinduló országra vonatkozó konfiguráció megőrzése mellett más országokban/helyeken kívánja használni, a modem mindegyik használati helyéhez vegyen fel külön új konfigurációt.

**VIGYÁZAT!** Annak megelőzésére, hogy a modemet olyan módon konfigurálja, amely megsérti a felkeresett ország távközlési előírásait vagy törvényeit, válassza ki azt az országot/régiót, amelyben a számítógép éppen található. Előfordulhat, hogy a modem nem működik megfelelően, ha nem a megfelelő ország/régió van beállítva.

A modem aktuális ország-/régióbeállításának megjelenítéséhez:

1. Kattintson sorban a **Start, Vezérlőpult, Hardver és hang, majd Telefon és modem beállításai** elemre.
2. Kattintson a **Szabályok** lapra.
3. Kattintson az **Új** elemre. (Megjelenik az Új hely ablak.)
4. A **Hely neve** mezőbe írjon be az új helybeállítás számára egy nevet (otthon, munkahely stb.).
5. Kattintson egy országra vagy régióra az **Ország/régió** legördülő listán. (Ha olyan országot vagy régiót választ, amelyet a modem nem támogat, alapértelmezés szerint az *USA* vagy az *UK* beállítás jelenik meg.)
6. Írja be a tárcsázandó körzetszámot, előhívószámot (ha szükséges) és a szolgáltató számát (ha szükséges).
7. A **tárcsázás módjának kiválasztásához** kattintson a **Tone** (Hangfrekvenciás) vagy **Pulse** (Impulzusos) beállításra.
8. Az új helybeállítás mentéséhez kattintson az **OK** gombra. (Megjelenik a Telefon és modem beállításai ablak.)
9. Hajtsa végre a következő műveletek valamelyikét:
  - Az új helybeállítás aktuális földrajzi helyként való beállításához kattintson az **OK** gombra.
  - Ha aktuális földrajzi helyként másik helybeállítást kíván kiválasztani, válassza ki a kívánt beállítást a **Földrajzi hely** listán, majd kattintson az **OK** gombra.

📄 **MEGJEGYZÉS:** Az előző eljárás alkalmazásával saját országán/régióján belüli és kívüli helyekhez egyaránt felvehet beállításokat. Felvehet például egy „Munkahely” beállítást, amely külső vonal eléréséhez tartalmaz tárcsázási szabályt.

## Kapcsolódási problémák megoldása utazás során

Ha a modemmel kapcsolódási problémákat tapasztal olyan helyzetben, amikor nem a vásárlás helyét jelentő országban/régióban használja, próbálja meg a következő javasolt megoldásokat.

- **Ellenőrizze a telefonvonal típusát.**

A modemhez analóg – nem digitális – telefonvonal szükséges. A digitális alközponti vonalakat általában digitális vonalnak tekintik. A telefonvonal lehet adatvonal, faxvonal, modemvonal vagy szabványos telefonvonal, amely általában analóg vonal.

- **Ellenőrizze, hogy impulzusos vagy hangfrekvenciás a tárcsázás.**

Az analóg telefonvonalak kétféle tárcsázási módot támogatnak: impulzusos tárcsázást és hangfrekvenciás tárcsázást. Ezek a tárcsázási módok a Telefon és modem beállítási funkcióknál adhatók meg. A beállított tárcsázási módnak meg kell felelnie az adott földrajzi helyen a telefonvonal által támogatott tárcsázási módnak.

A telefonvonal által támogatott tárcsázási mód megállapításához tárcsázzon néhány jegyet a telefonon, majd figyeljen, hogy kattánások (impulzusokat) vagy hangokat hall. A kattánások azt mutatják, hogy a telefonvonal az impulzusos tárcsázást támogatja. A hangok azt jelentik, hogy a telefonvonal a hangfrekvenciás tárcsázást támogatja.

A modem aktuális helybeállításánál a tárcsázási mód megváltoztatásához kövesse ezeket a lépéseket:

1. Kattintson sorban a **Start, Vezérlőpult, Hardver és hang**, majd **Telefon és modem beállítási** elemre.
2. Kattintson a **Szabályok** lapra.
3. Adja meg a modem helybeállítását.
4. Kattintson a **Szerkesztés** gombra.
5. Kattintson a **Hangfrekvenciás** vagy az **Impulzusos** beállításra.
6. Kattintson kétszer az **OK** gombra.

- **Ellenőrizze a tárcsázott telefonszámot, illetve hogy válaszol-e a távoli modem.**

Tárcsázzon egy telefonszámot, ellenőrizze, hogy a távoli modem válaszol-e, majd szakítsa meg a hívást.

- **Állítsa be a modemet, hogy hagyja figyelmen kívül a tárcsahangot.**

Ha a modem olyan tárcsahangot fogad, amelyet nem képes felismerni, nem végzi el a tárcsázást, és „Nincs tárcsahang” hibaüzenetet jelenít meg.

Az összes tárcsahang figyelmen kívül hagyásának beállításához kövesse ezeket a lépéseket:

1. Kattintson sorban a **Start, Vezérlőpult, Hardver és hang**, majd **Telefon és modem beállítási** elemre.
2. Kattintson a **Modemek** fülre.
3. Kattintson a modemhez tartozó bejegyzésre.
4. Kattintson a **Tulajdonságok** gombra.

5. Kattintson a **Modem** fülre.
6. Törölje a **Várakozás a tárcsahangra** jelölőnégyzetet.
7. Kattintson kétszer az **OK** gombra.

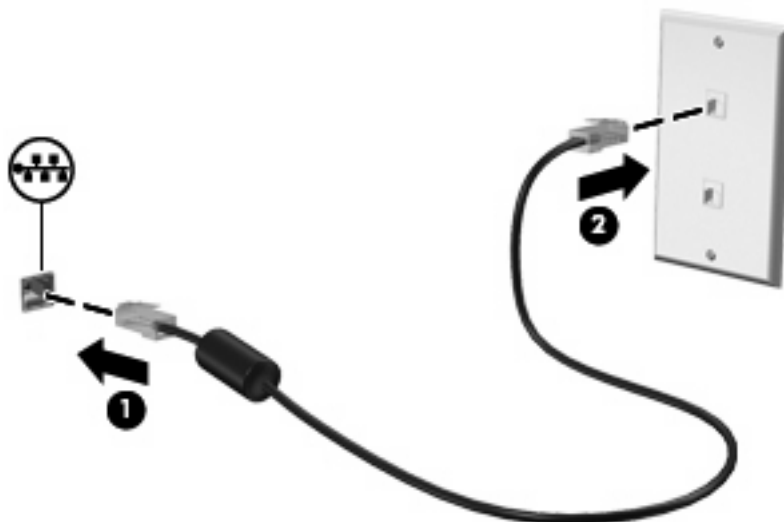
## 2 Kapcsolódás helyi hálózathoz

A helyi hálózathoz (LAN) való csatlakozáshoz egy nyolc érintkezős RJ-45 adathálózati kábel szükséges (külön kell megvásárolni). Ha a hálózati kábel el van látva zavarcsökkentő áramkörrel **(1)**, amely a rádiós és televíziós vétel által okozott zavarokat hárítja el, a kábelt úgy helyezze el, hogy a kábel zavarcsökkentő áramkört tartalmazó vége **(2)** legyen a számítógépnél.



A hálózati kábel csatlakoztatása:

1. Csatlakoztassa a hálózati kábelt a számítógépen lévő hálózati csatlakozóhoz **(1)**.
2. A kábel másik végét csatlakoztassa a fali hálózati aljzathoz **(2)**.



**△ FIGYELEM!** Az áramütés, a tűz és a meghibásodás veszélyének elkerülése érdekében ne csatlakoztasson modem- vagy telefonkábel az RJ-45 típusú (adathálózati) csatlakozóhoz.

---

# Tárgymutató

## A

adott országban használt  
szabványoknak megfelelő  
modemkábel-átalakító  
csatlakoztatása 3

## H

hálózati kábel  
csatlakoztatás 8  
zavarszűrő áramkör 8  
helyi hálózat (LAN)  
csatlakozókábel 8  
szükséges kábel 8  
hibaelhárítás, modem 6

## K

kábel  
LAN 8  
modem 2

## M

modemkábel  
csatlakoztatás 2  
zavarszűrő áramkör 1  
modemkábel-átalakító 3  
modemszoftver  
hely beállítása/hozzáadása 4  
kapcsolódási problémák  
utazáskor 6

## V

vezeték nélküli hálózat (WLAN) 8

## Z

zavarszűrő áramkör  
hálózati kábel 8  
modemkábel 1

