

Modeemi ja lähiverkko

Käyttöopas

© Copyright 2008 Hewlett-Packard
Development Company, L.P.

Tässä olevat tiedot voivat muuttua ilman
ennakkoilmoitusta. Ainoat HP:n tuotteita ja
palveluja koskevat takuut mainitaan erikseen
kyseisten tuotteiden ja palveluiden mukana
toimitettavissa takuehdoissa. Tässä
aineistossa olevat tiedot eivät oikeuta
lisätakuihin. HP ei vastaa tässä esiintyvistä
mahdollisista teknisistä tai toimituksellisista
virheistä tai puutteista.

Ensimmäinen painos: kesäkuu 2008.

Asiakirjan osanumero: 483455-351.

Tuotetta koskeva ilmoitus

Tässä oppaassa käsitellään useimmille malleille yhteisiä ominaisuuksia. Tietokoneessasi ei välttämättä ole kaikkia ominaisuuksia.

Sisällysluettelo

1 Modeemin käyttäminen (vain tietyt mallit)

Modeemikaapelin liittäminen	2
Maa- tai aluekohtaisen modeemikaapelisovittimen liittäminen	3
Sijaintiasetuksen valitseminen	4
Valitun sijainnin tarkistaminen	4
Uusien sijaintipaikkojen lisääminen matkoilla	5
Yhteysongelmien ratkaiseminen matkoilla	6

2 Lähiverkkoon liittäminen

Hakemisto	9
-----------------	---

1 Modeemin käyttäminen (vain tietyt mallit)

Modeemin tulee olla kytketty analogiseen puhelinlinjaan 6-nastaisella RJ-11-modeemikaapelilla (hankittava erikseen). Joissakin maissa tai alueilla saattaa olla tarpeen käyttää maa- tai aluekohtaista modeemisovitinta (hankittava erikseen). Joidenkin digitaalisten puhelinvaihteiden seinäpistokkeet voivat olla samannäköisiä kuin analogisen puhelinlinjan puhelinpistoke, mutta niitä ei voi käyttää modeemin kanssa.

△ **VAARA** Tietokoneen sisäisen analogisen modeemin liittäminen digitaaliseen puhelinlinjaan saattaa vahingoittaa modeemia pysyvästi. Jos liität modeemikaapelin vahingossa digitaaliseen puhelinlinjaan, irrota kaapeli siitä välittömästi.

Jos modeemikaapelissa on häiriöpoistopiiri (1), joka estää TV- ja radiolähetysten häiriöitä, aseta tietokonetta kohti se kaapelin pää, jossa piiri (2) on.

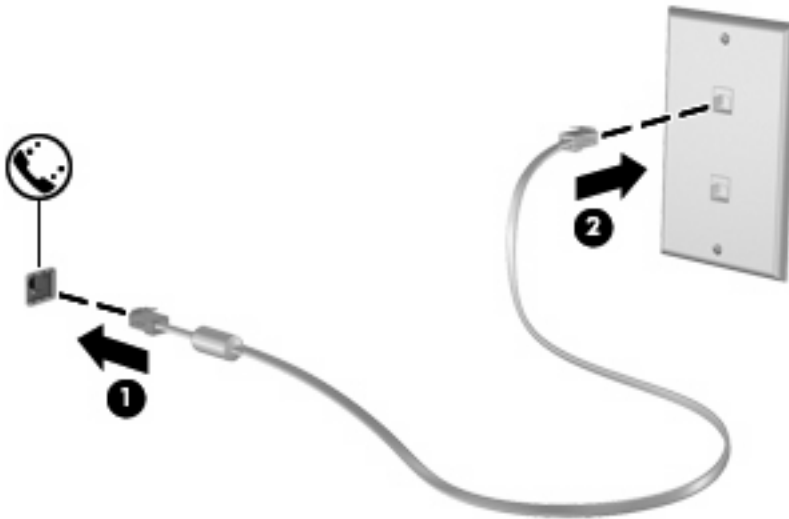


Modeemikaapelin liittäminen

⚠ **VAARA** Älä kytke puhelin- tai modeemikaapelia (hankittava erikseen) RJ-45 (verkko) -liitäntään. Näin vähennät sähköiskun, tulipalon tai laitevaurioiden vaaraa.

Voit liittää modeemikaapelin RJ-11-puhelinpistorasiaan seuraavasti:

1. Liitä modeemikaapeli tietokoneen modeemiliitäntään **(1)**.
2. Liitä modeemikaapeli RJ-11-puhelinpistorasiaan **(2)**.

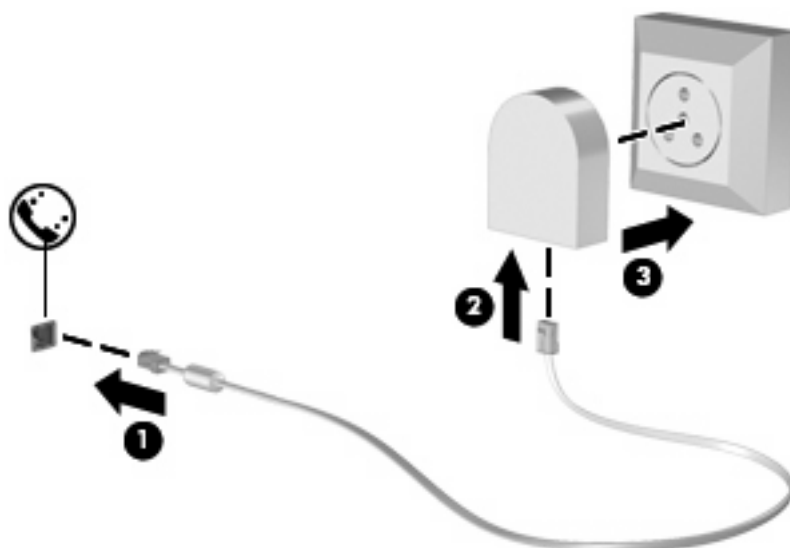


Maa- tai aluekohtaisen modeemikaapelisovittimen liittäminen

Puhelinpistokkeet ovat erilaisia eri maissa ja alueilla. Jos haluat käyttää modeemia ja modeemikaapelia (hankittava erikseen) jossakin muussa maassa tai jollakin muulla alueella kuin mistä tietokone on ostettu, sinun tulee hankkia maa- tai aluekohtainen modeemikaapelisovitin (hankittava erikseen).

Kun haluat liittää modeemin analogiseen puhelinlinjaan, jossa ei ole RJ-11-puhelinpistoketta, toimi seuraavasti:

1. Liitä modeemikaapeli tietokoneen modeemiliitännään (1).
2. Kytke modeemikaapeli maa- tai aluekohtaiseen modeemikaapelisovittimeen (2).
3. Kytke maa- tai aluekohtainen modeemikaapelisovitin (3) puhelinpistorasiaan.



Sijaintiasetuksen valitseminen

Valitun sijainnin tarkistaminen

Voit tarkistaa modeemin nykyisen sijaintiasetuksen seuraavasti:

1. Valitse **Käynnistä > Ohjauspaneeli**.
2. Valitse **Aika-, kieli- ja alueasetukset**.
3. Valitse **Regional and Language Options** (Aluekohtaiset ja kieliasetukset).

Näet sijaintisi Sijainti-kohdasta.

Uusien sijaintipaikkojen lisääminen matkoilla

Oletusasetusten mukaan modeemille on määritetty vain tietokoneen ostomaan tai -alueen mukainen sijaintiasetus. Muualle matkustettaessa sisäisen modeemin sijaintiasetus kannattaa vaihtaa modeemin käyttömaan tai -alueen mukaan.


Kun lisäät uusia sijaintiasetuksia, ne tallennetaan tietokoneeseen, ja voit vaihtaa asetuksia myöhemmin. Kullekin maalle ja alueelle voi määrittää useita sijaintiasetuksia.

△ **VAROITUS:** Älä poista modeemin nykyisiä asetuksia, jotta oman sijaintisi asetukset eivät katoa. Jos haluat käyttää modeemia muissa sijainneissa, mutta haluat säilyttää oman sijaintisi asetukset, määritä asetukset niille sijainneille, joissa aiot käyttää modeemia.

VAROITUS: Valitse tietokoneen sijainnin maa tai alue, niin voit välttää modeemin asetusten määrittämisen tavalla, joka saattaa olla kyseisen maan tai alueen teleliikennelakien ja -määräysten vastainen. Modeemi ei ehkä myöskään toimi oikein, jos maa tai alue on valittu väärin.

Voit lisätä modeemin sijaintiasetuksen seuraavasti:

1. Valitse **Käynnistä**, valitse **Ohjauspaneeli**, valitse **Laitteisto ja äännet** ja valitse sitten **Puhelin- ja modeemiasetukset**.
2. Valitse **Valintasäännöt**-välilehti.
3. Valitse **Uusi**. (Uusi sijainti -ikkuna avautuu.)
4. Kirjoita uuden sijaintiasetuksen nimi (esimerkiksi koti tai työ) **Sijainnin nimi** -kenttään.
5. Valitse maa tai alue **Maa/alue**-luettelosta. (Jos valitset maan tai alueen, jota modeemi ei tue, *Yhdysvaltain* tai *Yhdistyneen kuningaskunnan* asetukset otetaan käyttöön.)
6. Anna suuntanumero, operaattoritunnus (tarvittaessa) ja ulkolinjan valintanumero (tarvittaessa).
7. Valitse **Dial using** (Soita käyttämällä) -kohdan vierestä **Tone** (Ääni) tai **Pulse** (Pulssi).
8. Tallenna uusi sijaintiasetus valitsemalla **OK**. (Puhelin ja modeemiasetukset -ikkuna avautuu.)
9. Tee jompikumpi seuraavista:
 - Valitse uusi sijaintiasetus nykyiseksi sijainniksi valitsemalla **OK**.
 - Valitse nykyiseksi sijaintiasetuksesi jokin toinen sijaintiasetus valitsemalla haluamasi asetus **Sijainti**-luettelosta ja valitsemalla sitten **OK**.

 **HUOMAUTUS:** Voit lisätä näiden ohjeiden mukaan uusia sijaintiasetuksia sekä omaa asuinmaatasi tai asuinalueitasi että muita maita tai alueita varten. Voit esimerkiksi lisätä Työnimisen asetuksen, jonka avulla valitset työpaikalla ulkolinjan.

Yhteysongelmien ratkaiseminen matkoilla

Jos modeemiyhteydessä ilmenee ongelmia käytettäessä tietokonetta jossakin muussa maassa tai jollakin muulla alueella kuin mistä tietokone on ostettu, tarkista seuraavat kohdat:

- **Tarkista puhelinlinjan tyyppi.**

Modeemia käytetään analogisen puhelinlinjan kanssa. Sitä ei käytetä digitaalisen puhelinlinjan kanssa. Puhelinvaihteen linjaksi kutsuttu puhelinlinja on yleensä digitaalinen. Puhelinlinja, josta käytetään nimitystä datalinja, faksilinja, modeemilinja tai tavallinen puhelinlinja, on yleensä analoginen linja.

- **Tarkista, onko käytössä pulssi- vai äänitaajuusvalinta.**

Analoginen puhelinlinja tukee kahta valintatapaa: pulssi- ja äänitaajuusvalintaa. Nämä valintatavat valitaan Puhelin- ja modeemiasetukset -kohdassa. Valitun valintatapa-asetuksen on vastattava sijaintipaikan puhelinlinjan tukemaa valintatapaa.

Voit selvittää, kumpaa valintatapaa puhelinlinja käyttää, valitsemalla numeroita ja kuuntelemalla, kuuluuko puhelimesta naksahduksia (pulsseja) vai ääniä. Naksahdukset tarkoittavat, että puhelinlinja tukee pulssivalintaa. Äänet tarkoittavat, että puhelinlinja tukee äänitaajuusvalintaa.

Voit vaihtaa modeemin sijaintiasetuksissa määritetyn valintatavan seuraavasti:

1. Valitse **Käynnistä**, valitse **Ohjauspaneeli**, valitse **Laitteisto ja äänet** ja valitse sitten **Puhelin- ja modeemiasetukset**.
2. Valitse **Valintasäännöt**-välilehti.
3. Valitse modeemisi sijaintiasetus.
4. Valitse **Muokkaa**.
5. Valitse **Äänivalinta** tai **Pulssivalinta**.
6. Napsauta **OK**-painiketta kaksi kertaa.

- **Tarkista puhelinnumero, johon yrität soittaa, sekä etämodeemin vastaus.**

Valitse puhelinnumero ja varmista, että etämodeemi vastaa puheluun, ja katkaise sitten puhelu.

- **Määritä modeemin asetukset niin, että modeemi ohittaa valintaäännet.**

Jos modeemi vastaanottaa valintaäännet, jota se ei tunnista, se ei valitse numeroa. Tällöin näyttöön tulee Ei valintaääntä -virheilmoitus.

Jos haluat, että modeemi ohittaa kaikki valintaäännet ennen soittamista, toimi seuraavasti:

1. Valitse **Käynnistä**, valitse **Ohjauspaneeli**, valitse **Laitteisto ja äänet** ja valitse sitten **Puhelin- ja modeemiasetukset**.
2. Valitse **Modeemit**-välilehti.
3. Napsauta modeemiluettelo.
4. Napsauta **Ominaisuudet**-kohtaa.
5. Valitse **Modeemi**.

6. Poista **Odota valintaääntä ennen valitsemista** -valintaruudun valinta.
7. Napsauta **OK**-painiketta kaksi kertaa.

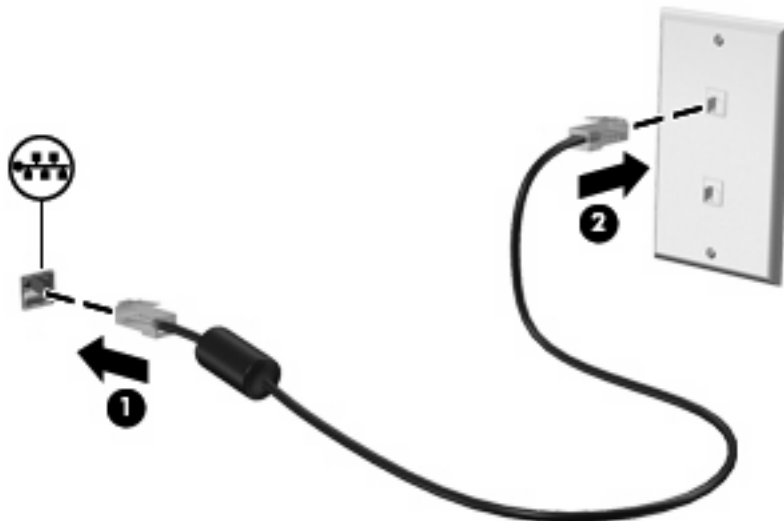
2 Lähiverkkoon liittäminen

Lähiverkkoyhteyteen eli LAN-yhteyteen tarvitaan 8-nastainen RJ-45-verkkokaapeli (hankittava erikseen). Jos verkkokaapelissa on häiriöpoistopiiri (1), joka estää TV- ja radiolähetysten häiriöitä, aseta tietokonetta kohti se kaapelin pää, jossa piiri (2) on.



Liitä verkkokaapeli seuraavasti:

1. Liitä verkkokaapeli tietokoneen verkkoliitäntään (1).
2. Kytke kaapelin toinen pää verkkopistorasiaan (2).



△ **VAARA** Älä kytke puhelin- tai modeemikaapelia RJ-45 (verkko) -liitäntään. Näin vähennät sähköiskun, tulipalon tai laitevaurioiden vaaraa.

Hakemisto

H

häiriönpoistopiiri
 modeemikaapeli 1
 verkkokaapeli 8

K

kaapeli
 LAN 8
 modeemi 2

L

langaton lähiverkko (WLAN) 8
lähiverkko (LAN)
 kaapelin liittäminen 8
 vaatii kaapelin 8

M

maa- tai aluekohtainen
 modeemikaapelisovitin 3
modeemikaapeli
 häiriönpoistopiiri 1
 liittäminen 2
modeemikaapelisovitin 3
modeemin vianmääritys 6
modeemiohjelmisto
 sijainnin määrittäminen/
 lisääminen 4
 yhteysongelmat matkoilla 6

V

verkkokaapeli
 häiriönpoistopiiri 8
 kytkeminen 8

