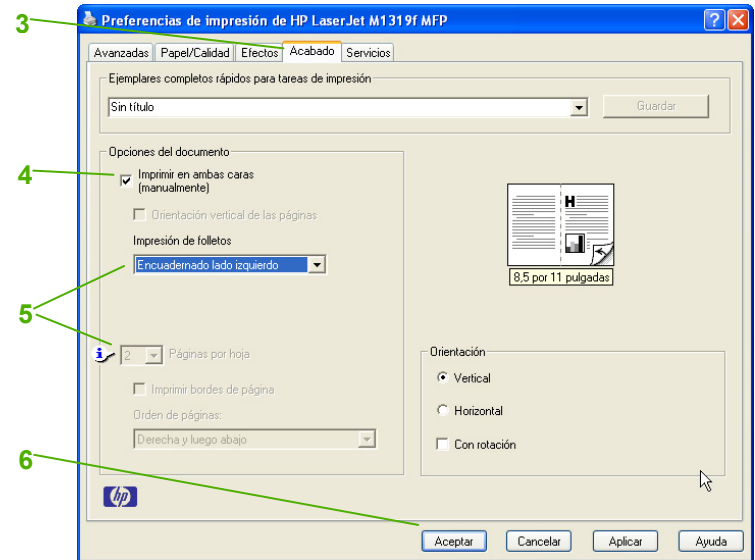


Crear un folleto

Qué hacer para...	Pasos que se deben realizar
Crear un folleto	<ol style="list-style-type: none">1 En el menú Archivo del programa de software, haga clic en Imprimir.2 Seleccione el controlador y haga clic en Propiedades o Preferencias.3 Haga clic en la ficha Acabado.4 Seleccione Imprimir en ambas caras (manualmente).5 En el cuadro desplegable Impresión de folletos, seleccione Encuadernado lado izquierdo o Encuadernado lado derecho. La configuración Páginas por hoja cambia automáticamente a 2 páginas por hoja.6 Haga clic en Aceptar.



Imprimir una primera página o una última página diferente

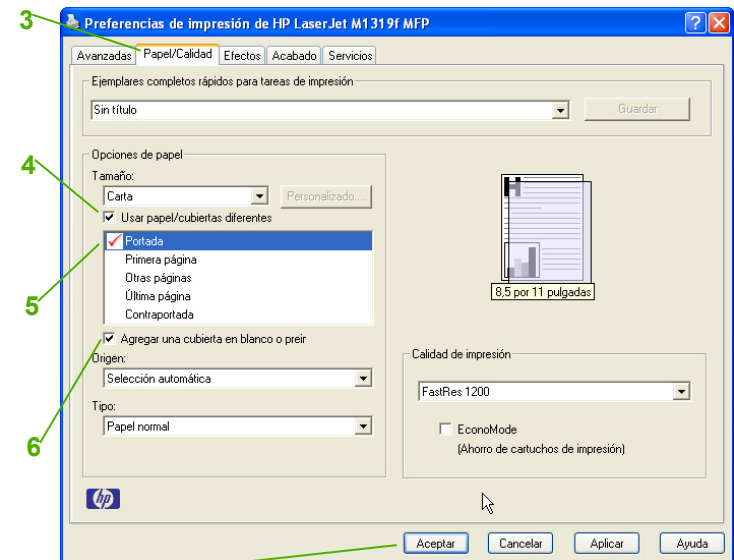
Qué hacer para...

Usar papeles e impresión de portadas diferentes

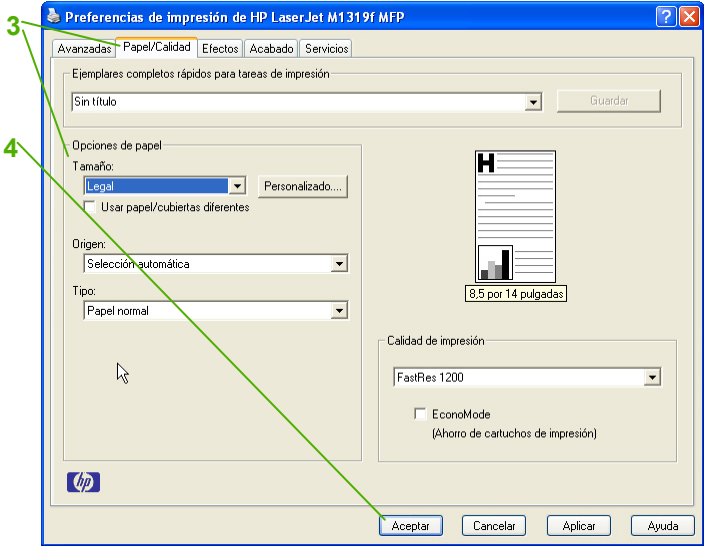
Pasos que se deben realizar

- 1 En el menú **Archivo** del programa de software, haga clic en **Imprimir**.
- 2 Seleccione el controlador y haga clic en **Propiedades** o **Preferencias**.
- 3 En la ficha **Papel/Calidad**, seleccione el papel adecuado.
- 4 Haga clic en **Usar papel/cubiertas diferentes**.
- 5 Seleccione las páginas que desea utilizar para imprimir páginas específicas en papel distinto.
- 6 Para imprimir portadas y contraportadas, seleccione **Agregar una cubierta en blanco o preimpresa**.
- 7 Haga clic en **Aceptar**.

NOTA: El tamaño del papel debe ser el mismo para todas las páginas del trabajo de impresión.



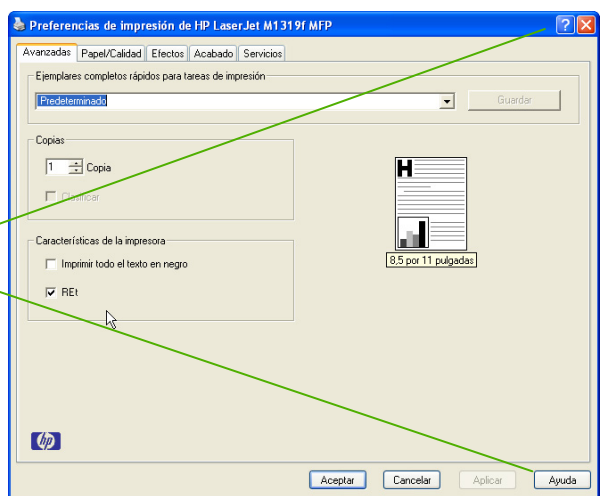
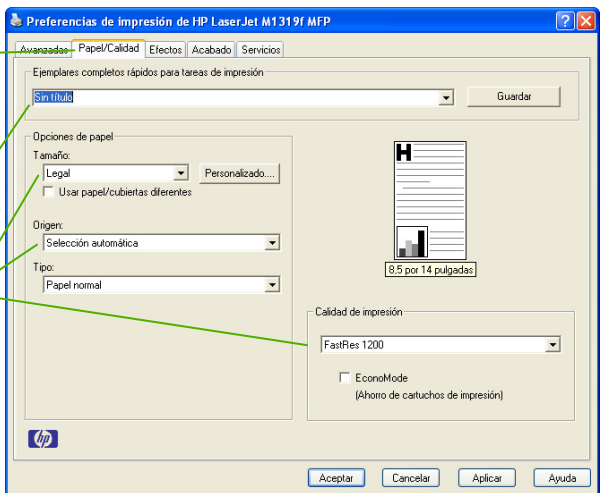
Imprimir en tamaños de página diferentes

Qué hacer para...	Pasos que se deben realizar
Seleccionar un tamaño de página	<ol style="list-style-type: none"><li data-bbox="720 347 1270 403">1 En el menú Archivo del programa de software, haga clic en Imprimir.<li data-bbox="720 464 1192 520">2 Seleccione el controlador y haga clic en Propiedades o Preferencias.<li data-bbox="720 580 1199 636">3 En la ficha Papel/Calidad, seleccione el tamaño en la lista desplegable Tamaño.<li data-bbox="720 697 1003 727">4 Haga clic en Aceptar. 

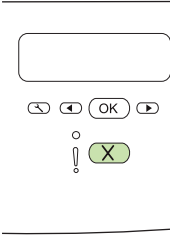




Uso de funciones en el controlador de Windows

Qué hacer para...	Pasos que se deben realizar	
<p data-bbox="86 373 594 408">Abrir el controlador de la impresora</p> <p data-bbox="86 512 621 584">Obtener ayuda para cualquier opción de impresión</p>	<p data-bbox="732 344 1344 427">En el menú Archivo del programa de software, haga clic en Imprimir. Seleccione la impresora y haga clic en Propiedades o Preferencias.</p> <ul data-bbox="711 512 1310 858" style="list-style-type: none"><li data-bbox="711 512 1310 568">• En el cuadro de diálogo Propiedades del controlador de la impresora, haga clic en el botón Ayuda.<li data-bbox="711 600 1209 627">• Pulse la tecla F1 en el teclado de su equipo.<li data-bbox="711 659 1310 742">• Haga clic en el signo de interrogación que aparece en la esquina superior derecha del controlador de la impresora.<li data-bbox="711 774 1310 858">• Haga clic con el botón derecho del ratón en cualquier elemento del controlador y, a continuación, haga clic en ¿Qué es esto?	
<p data-bbox="86 911 625 946">Crear un acceso directo de impresión</p>	<ol data-bbox="701 911 1297 1158" style="list-style-type: none"><li data-bbox="701 911 1125 938">1 Haga clic en la ficha Papel/Calidad.<li data-bbox="701 970 1276 1026">2 Seleccione las opciones de papel y/o la calidad de impresión.<li data-bbox="701 1074 1297 1158">3 Cree un nombre para el atajo en la lista desplegable Ejemplares completos rápidos para tareas de impresión.	



Qué hacer para...	Pasos que se deben realizar
<p data-bbox="94 300 661 368">Cancelar un trabajo de impresión desde el panel de control del producto</p> <p data-bbox="94 694 661 762">Cancelar un trabajo de impresión desde la cola de impresión de Windows</p>	<p data-bbox="739 272 1339 325">Para cancelar el trabajo de impresión, pulse brevemente Cancelar en el panel de control del producto.</p> <p data-bbox="739 395 1346 564">NOTA: Al pulsar Cancelar se borra el trabajo que el producto esté procesando en ese momento. Si se está ejecutando más de un proceso (por ejemplo, el producto está imprimiendo un documento mientras recibe un fax) y pulsa Cancelar se borrará el proceso que aparezca en ese momento en el panel de control del producto.</p> <p data-bbox="739 584 1329 638">Normalmente aparece un cuadro de diálogo en pantalla que permite cancelar el trabajo de impresión.</p> <ul data-bbox="739 678 1346 1305" style="list-style-type: none"><li data-bbox="739 678 1346 813">● Windows 2000: Vaya al cuadro de diálogo Impresora. haga clic en Inicio, Configuración y, a continuación, Impresoras. Haga doble clic en el icono del producto para abrir la ventana, seleccione el trabajo de impresión y, a continuación, haga clic en Eliminar.<li data-bbox="739 833 1346 997">● Windows XP: haga clic en Inicio, Configuración y, a continuación, Impresoras y faxes. Haga doble clic en el icono del producto para abrir la ventana, haga clic con el botón derecho del ratón en el trabajo de impresión que desee cancelar y, a continuación, haga clic en Cancelar.<li data-bbox="739 1016 1346 1181">● Windows Vista: haga clic en Inicio, en Panel de control y, a continuación, en Hardware y sonido, haga clic en Impresora. Haga doble clic en el icono del producto para abrir la ventana, haga clic con el botón derecho del ratón en el trabajo de impresión que desee cancelar y, a continuación, haga clic en Cancelar.<li data-bbox="739 1200 1346 1305">● Cola de impresión de Macintosh: abra la cola de impresión haciendo doble clic en el icono del producto conectado. Resalte el trabajo de impresión y, a continuación, haga clic en Eliminar. 



Imprimir en ambas caras (dúplex)

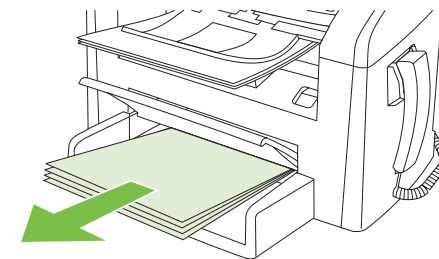
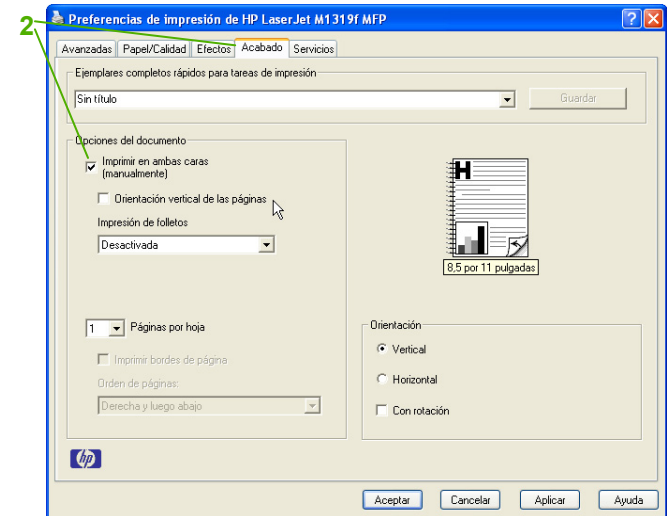
Qué hacer para...

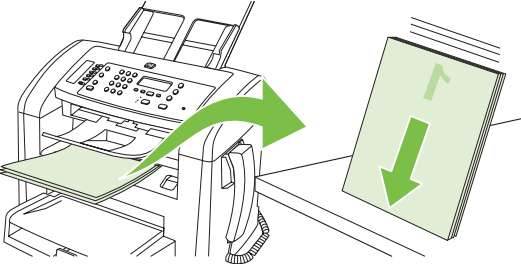
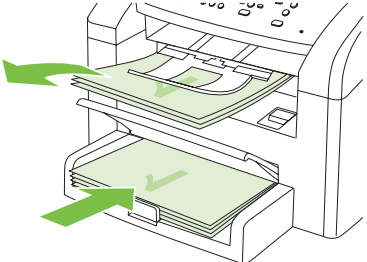
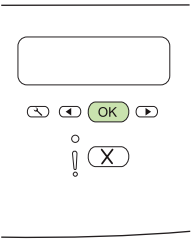
Imprimir en ambas caras del papel (impresión dúplex)

NOTA: Si la opción **Imprimir en ambas caras** aparece atenuada o no está disponible, abra las propiedades (controlador de impresora). En la ficha **Configuración del dispositivo** o en la ficha **Configurar**, seleccione la opción **Permitir impresión manual a doble cara** y haga clic en **Aceptar**. Repita los pasos 1 y 2.

Pasos que se deben realizar

- 1 En el programa de software, abra las propiedades (controlador de impresora).
- 2 En la ficha **Acabado**, seleccione **Imprimir en ambas caras (manualmente)**.
- 3 Imprima el documento.
- 4 Una vez impresa la primera cara, retire el soporte restante de la bandeja de entrada y apártelo hasta que finalice el trabajo de impresión a doble cara.

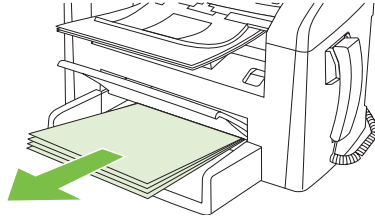
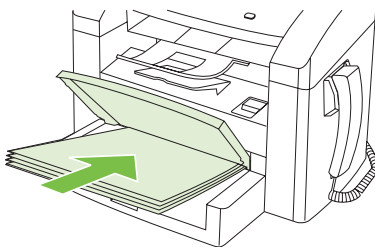
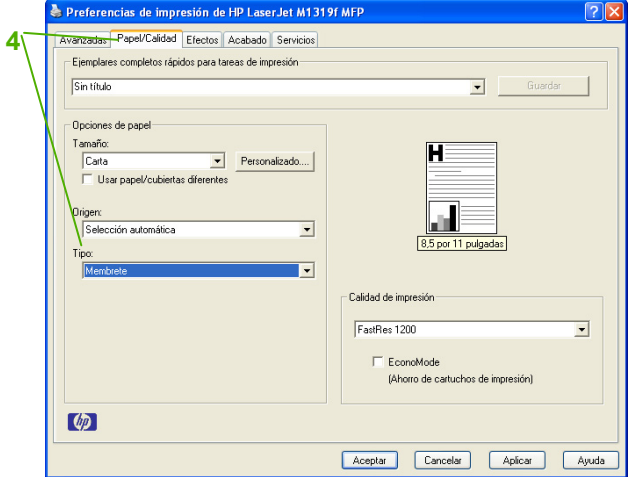


Qué hacer para...	Pasos que se deben realizar
<p>Imprimir en ambas caras del papel (impresión dúplex) (continuación)</p>	<p>5 Sin cambiar la orientación, retire la pila de papel impreso de la bandeja de salida y enderécela.</p>  <p>6 Manteniendo la misma orientación, vuelva a colocar la pila de papel en la bandeja de entrada. La cara impresa debe estar boca abajo.</p>  <p>7 En el panel de control del producto, pulse OK y espere a que se imprima la segunda cara.</p> 





Impresión en formularios preimpresos o con membrete

Qué hacer para...	Pasos que se deben realizar
<p>Cargar papel y soportes de impresión</p>	<ol style="list-style-type: none"><li data-bbox="640 343 1333 406">1 Abra la bandeja de entrada de soporte y retire todo el soporte que haya.<li data-bbox="640 606 1333 694">2 Cargue el soporte. Compruebe que la parte superior del soporte está hacia delante y que la cara que desea imprimir está boca arriba.<li data-bbox="640 750 1333 790">3 Ajuste las guías del soporte al largo y el ancho del soporte.  
<p>Imprimir en formularios preimpresos o con membrete</p>	<ol style="list-style-type: none"><li data-bbox="640 869 1333 925">1 En la ficha Papel/Calidad del controlador de la impresora, seleccione el tipo de soporte de la lista desplegable Tipo:.<li data-bbox="640 1029 913 1061">2 Imprima el documento. 



HP LaserJet serie M1319 MFP – Tareas de impresión



Qué hacer para...	Pasos que se deben realizar		
Capacidad de las bandejas y tipos de papel admitidos	Tipo	Bandeja de entrada con prioridad	Capacidad de la bandeja 1
	Normal	Hasta 10 hojas	Hasta 250 hojas
	Color		
	Preimpreso		
	Preperforado		
	Reciclado		
	Ligero	Hasta 10 hojas	Hasta 260 hojas
	Sobres	1 sobre	Hasta 10 sobres
	Etiquetas	1 hoja	No admitido
	Bond	1 hoja	Hasta 250 hojas
Rugoso	1 hoja	Hasta 200 hojas	
Transparencias	1 hoja	Hasta 200 hojas	
Pesado	Hasta 10 hojas	No admitido	





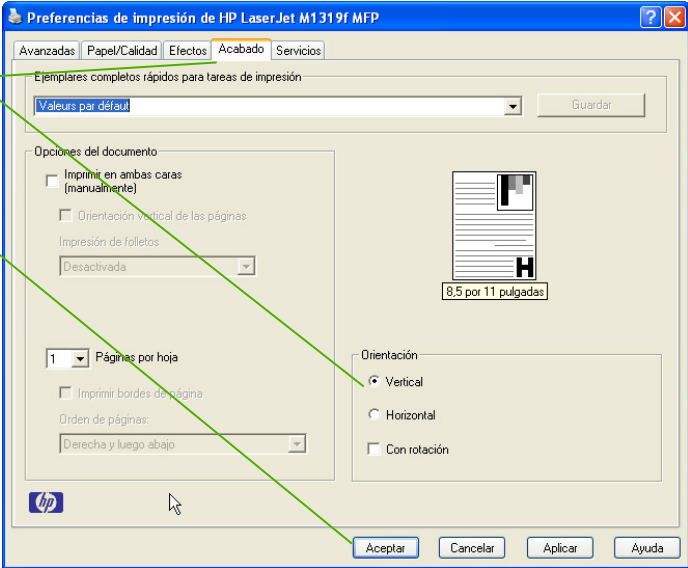
Imprimir varias páginas por hoja

Qué hacer para...	Pasos que se deben realizar
Imprimir varias páginas por hoja	<p>Puede imprimir más de una página en una única hoja de papel.</p> <ol style="list-style-type: none"><li data-bbox="716 435 1339 499">1 En el menú Archivo del programa de software, haga clic en Imprimir.<li data-bbox="716 603 1339 667">2 Seleccione el controlador y haga clic en Propiedades o Preferencias.<li data-bbox="716 738 1339 770">3 Haga clic en la ficha Acabado.<li data-bbox="716 874 1339 962">4 En la lista desplegable Opciones del documento, seleccione el número de páginas que desea imprimir en cada hoja (1, 2, 4, 6, 9 ó 16).<li data-bbox="716 1050 1339 1185">5 Si el número de páginas es mayor que 1, seleccione las opciones correctas para Imprimir bordes de página y Orden de páginas. Si necesita cambiar la orientación de la página, haga clic en Vertical u Horizontal.<li data-bbox="716 1257 1339 1337">6 Haga clic en Aceptar. El producto ya está configurado para imprimir el número de páginas por hoja que ha seleccionado. <div data-bbox="1381 355 1959 571"></div> <div data-bbox="1339 738 1986 1257"></div>





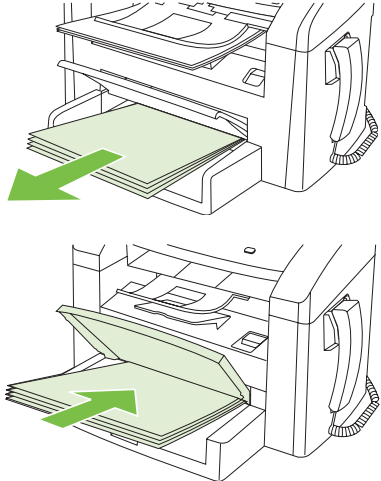
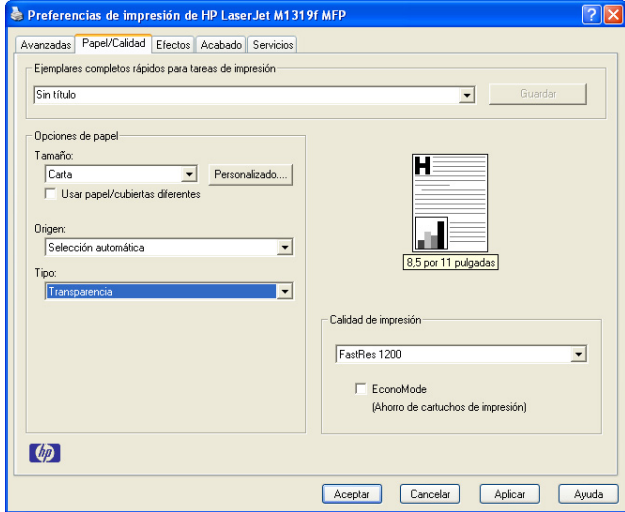
Seleccionar la orientación de la página

Qué hacer para...	Pasos que se deben realizar
Seleccionar la orientación de la página	<ol style="list-style-type: none"><li data-bbox="678 347 1276 403">1 En el menú Archivo del programa de software, haga clic en Imprimir.<li data-bbox="678 547 1136 603">2 Seleccione el controlador y haga clic en Propiedades o Preferencias.<li data-bbox="678 746 1224 802">3 En la sección Orientación de la ficha Acabado, seleccione Vertical u Horizontal.<li data-bbox="678 946 947 986">4 Haga clic en Aceptar. 





Imprimir en papel especial, etiquetas o transparencias

Qué hacer para...	Pasos que se deben realizar
<p>Cargar papel y soportes de impresión</p>	<ol style="list-style-type: none"> 1 Abra la bandeja de entrada de soporte y retire todo el soporte que haya. 2 Cargue el soporte. Compruebe que la parte superior del soporte está hacia delante y que la cara que desea imprimir está boca arriba. 3 Ajuste las guías del soporte al largo y el ancho del soporte. 
<p>Imprimir en papel especial, etiquetas o transparencias</p> <p>ATENCIÓN: Asegúrese de establecer el tipo de soporte correcto en la configuración del producto. El producto ajusta la temperatura del fusor según la configuración del tipo de soporte. Al imprimir en soporte especial como transparencias o etiquetas, este ajuste evita que el fusor dañe el soporte cuando éste atraviesa el producto.</p>	<ol style="list-style-type: none"> 1 En la pestaña Papel/Calidad del controlador de la impresora, seleccione el tipo de soporte de la lista desplegable Tipo: . 2 Imprima el documento. 





Qué hacer para...	Pasos que se deben realizar		
Capacidad de las bandejas y tipos de papel admitidos	Tipo	Bandeja de entrada con prioridad	Capacidad de la bandeja 1
	Normal Color Preimpreso Preperforado Reciclado	Hasta 10 hojas	Hasta 250 hojas
	Ligero	Hasta 10 hojas	Hasta 260 hojas
	Sobres	1 sobre	Hasta 10 sobres
	Etiquetas	1 hoja	No admitido
	Bond	1 hoja	Hasta 250 hojas
	Rugoso	1 hoja	Hasta 200 hojas
	Transparencias	1 hoja	Hasta 200 hojas
	Pesado	Hasta 10 hojas	No admitido

