

מודם ורשת תקשורת מקומית
מדריך למשתמש

© Copyright 2007 Hewlett-Packard
Development Company, L.P.

המידע הנכלל במסמך זה נתון לשינויים ללא הודעה
מוקדמת. האחריות הבלעדית למוצרים ולשירותים
של HP מפורטת במפורש בכתב האחריות הנלווה
למוצרים ולשירותים אלו. אין להבין מתוך הכתוב
לעיל כי תחול על המוצר אחריות נוספת כלשהי.
חברת HP לא תישא באחריות לשגיאות טכניות או
לשגיאות עריכה או להשמטות הכלולות במסמך זה.

מהדורה רביעית: יוני 2007

מהדורה ראשונה: ינואר 2007

מק"ט: 419704-BB4

הודעה בנוגע למוצר

במדריך למשתמש זה מתוארים מאפיינים שמשותפים לרוב הדגמים. ייתכן שמאפיינים מסוימים לא יהיו זמינים במחשב שברשותך.

תוכן העניינים

1 שימוש במודם (בדגמים נבחרים בלבד)

2	חיבור כבל מודם
3	חיבור מתאם כבל מודם ספציפי למדינה/אזור
4	בחירת הגדרת מיקום
4	הצגת המיקום הנוכחי שנבחר
5	הוספת מיקומים חדשים בזמן נסיעה
6	פתרון בעיות התחברות בנסיעה

2 חיבור לרשת תקשורת מקומית

8	אינדקס
---	--------

1 שימוש במודם (בדגמים נבחרים בלבד)

על המודם להיות מחובר לקו טלפון אנלוגי באמצעות כבל מודם RJ-11 של 6 פינים (כלול בדגמים נבחרים בלבד). בחלק מהמדינות/אזורים, דרוש גם מתאם כבל מודם ספציפי למדינה/אזור. שקעים למרכזיות טלפונים דיגיטליות (PBX) פרטיות עשויים להיות דומים לשקעים של טלפון אנלוגי, אך הם אינם תואמים למודם.

אזהרה! חיבור המודם האנלוגי הפנימי לקו דיגיטלי עלול לגרום למודם נזק לצמיתות. אם בטעות חיברת את כבל המודם לקו דיגיטלי, נתק אותו מיד.

אם כבל המודם כולל מעגל להפחתת רעשים (1), אשר מונע קליטת הפרעות הנובעות מקליטה של טלוויזיה ורדיו, כוון את קצה הכבל (2) כלפי המחשב.

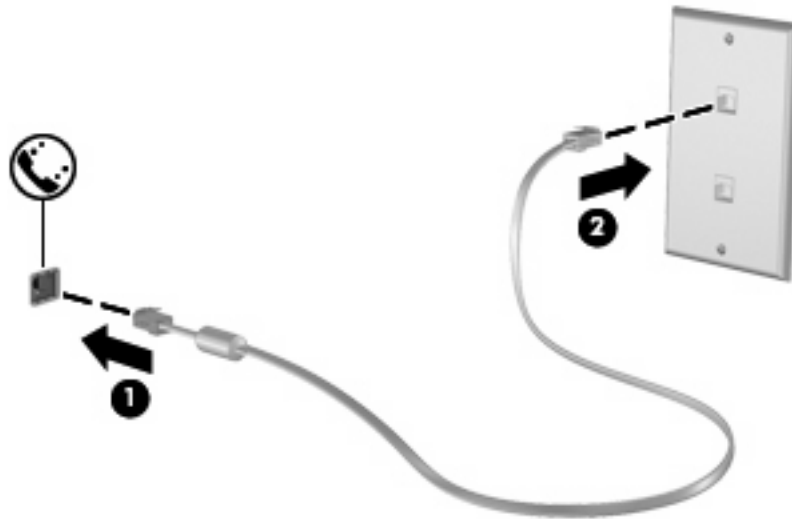


חיבור כבל מודם

⚠ אזהרה! כדי להקטין את הסיכון להתחשמלות, שריפה או נזק לציוד, אל תחבר כבל מודם (כלול בדגמים נבחרים בלבד) או כבל טלפון לשקע ה-RJ-45 (רשת).

כדי לחבר כבל מודם:

1. חבר את כבל המודם לשקע המודם (1) במחשב.
2. חבר את כבל המודם לשקע טלפון RJ-11 בקיר (2).

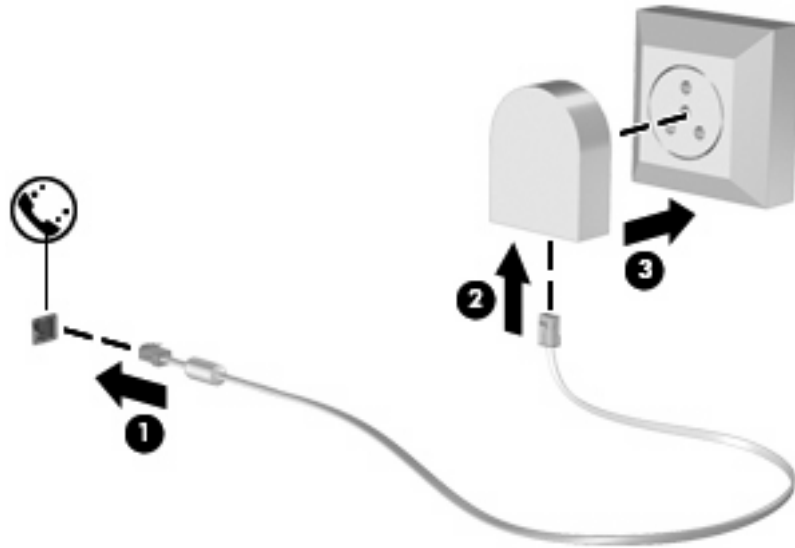


חיבור מתאם כבל מודם ספציפי למדינה/אזור

שקעי טלפון משתנים ממדינה/אזור למדינה/אזור. כדי להשתמש במודם ובכבל מודם (כלול בדגמים נבחרים בלבד) מחוץ למדינה/אזור שבהם רכשת את המחשב, עליך להשיג מתאם כבל מודם ספציפי למדינה/אזור שבהם אתה נמצא.

כדי לחבר את המודם לקו טלפון אנלוגי שאינו מצויד בשקע טלפון RJ-11, בצע את השלבים הבאים:

1. חבר את כבל המודם לשקע המודם (1) במחשב.
2. חבר את כבל המודם למתאם כבל המודם הספציפי למדינה/אזור (2).
3. חבר את מתאם כבל המודם הספציפי למדינה/אזור (3) לשקע הטלפון בקיר.



בחירת הגדרת מיקום

הצגת המיקום הנוכחי שנבחר

כדי להציג את הגדרת המיקום הנוכחי עבור המודם, בצע את השלבים הבאים:

1. בחר **Start** (התחל) < **Control Panel** (לוח הבקרה).
2. לחץ על **Clock, Language, and Region** (שעון, שפה ואזור).
3. לחץ על **Regional and Language Options** (אפשרויות אזור ושפה).
4. המיקום שלך מוצג תחת Location (מיקום).

הוספת מיקומים חדשים בזמן נסיעה

כברירת מחדל, הגדרת המיקום היחידה הזמינה למודם היא הגדרת המיקום של המדינה/אזור שבהם רכשת את המחשב. כאשר אתה נוסע למדינות/אזורים שונים, בחר עבור המודם הפנימי הגדרת מיקום שמתאימה לסטנדרטים של ההפעלה במדינה/אזור שבהם אתה משתמש במודם.

כאשר תוסיף הגדרות מיקום חדשות, הן יישמרו על-ידי המחשב כך שתוכל לעבור בין ההגדרות בכל עת. באפשרותך להוסיף הגדרות מיקום מרובות לכל מדינה/אזור.

זהירות: כדי לא לאבד את ההגדרות של מדינת/אזור המוצא, אל תמחק את הגדרות המדינה/אזור הנוכחיות של המודם. כדי לאפשר שימוש במודם במדינות/אזורים אחרים תוך כדי שמירה על התצורה של מדינת/אזור המוצא, הוסיף תצורה חדשה עבור כל מדינה/אזור שבהם יש בכוונתך להשתמש במודם.

זהירות: כדי למנוע קביעת תצורה של המודם בדרך שגורמת להפרת תקנות הטלקומוניקציה וחוקי המדינה/אזור שבהם אתה מבקר, בחר את המדינה/אזור שבהם נמצא המחשב שברשותך. המודם עלול שלא לפעול כהלכה אם לא תבחר במדינה/אזור הנכונים.

כדי להוסיף הגדרת מיקום עבור המודם, בצע את השלבים הבאים:

1. בחר **Start** (התחל) < **Control Panel** (לוח הבקרה) < **Hardware and Sound** (חומרה וקול) < **Phone and Modem Options** (אפשרויות טלפון ומודם).
2. לאחר מכן, לחץ על הכרטיסייה **Dialing Rules** (כללי חיוג).
3. לחץ על **New** (חדש). (החלון **New Location** (מיקום חדש) מוצג.)
4. בשדה **Location name** (שם מיקום), הקלד שם (כגון, "בית" או "עבודה") עבור הגדרת המיקום החדשה.
5. בחר במדינה/אזור ברשימה הנפתחת **Country/region** (מדינה/אזור). (אם תבחר במדינה/אזור שאינם נתמכים על-ידי המודם, האפשרות הנבחרת כברירת מחדל עבור **Country/region** (מדינה/אזור) תהיה **USA** (ארה"ב) או **UK** (בריטניה)).
6. הזן אזור חיוג, קוד צליל תקשורת (במקרה הצורך) ואת הספרה הנדרשת לצורך גישה לקו חייוני (במקרה הצורך).
7. ליד **Dial using** (חיוג באמצעות), לחץ על **Tone** (צלילים) או על **Pulse** (מתקפים).
8. לחץ על **OK** (אישור) כדי לשמור את הגדרת המיקום החדשה. (מוצג החלון **Phone and Modem Options** (אפשרויות טלפון ומודם)).
9. בצע אחת מהפעולות הבאות:
 - כדי לקבוע את הגדרת המיקום החדשה כמיקום הנוכחי, לחץ על **OK** (אישור).
 - כדי לבחור הגדרת מיקום אחרת כהגדרת המיקום הנוכחית, בחר את העדפתך מתוך ההגדרות ברשימה **Location** (מיקום) ולאחר מכן לחץ על **OK** (אישור).

הערה: ניתן להשתמש בהליך הקודם כדי להוסיף הגדרות מיקום עבור מקומות בתוך המדינה/אזור שלך וכן עבור מדינות/אזורים אחרים. לדוגמה, ניתן להוסיף הגדרה בשם 'עבודה', הכוללת כללי חיוג לקבלת קו חוץ.

פתרון בעיות התחברות בניסיעה

אם תיתקל בבעיות בחיבור המודם בעת שימוש במחשב מחוץ למדינה/אזור שבהם רכשת אותו, ההמלצות הבאות עשויות להועיל לך.

- **בדוק את סוג קו הטלפון.**

המודם זקוק לקו טלפון אנלוגי, ולא דיגיטלי. קו המתואר כקו של מרכזייה פרטית (PBX) הוא בדרך כלל קו דיגיטלי. קו טלפון המתואר כקו נתונים, קו של מכשיר פקס, קו מודם או קו טלפון סטנדרטי הוא בדרך כלל קו אנלוגי.

- **בדוק האם החיוג הוא חיוג מתקפים או חיוג צלילים.**

קו טלפון אנלוגי תומך באחד משני מצבי חיוג: חיוג מתקפים או חיוג צלילים. מצבי חיוג אלה נבחרים באמצעות ההגדרות של 'אפשרויות טלפון ומודם'. האפשרות של מצב החיוג שנבחרה צריכה להתאים למצב החיוג שנתמך על-ידי קו הטלפון במיקום שבו אתה נמצא.

כדי לקבוע את מצב החיוג הנתמך על-ידי קו טלפון, חייג כמה ספרות בטלפון ובדוק אם אתה שומע נקישות (מתקפים) או צלילים. נקישות מציינות שקו הטלפון תומך בחיוג מתקפים. צלילים מציינים שקו הטלפון תומך בחיוג צלילים.

כדי לשנות את מצב החיוג בהגדרת המיקום הנוכחית של המודם, בצע את הפעולות הבאות:

1. בחר **Start** (התחל) < **Control Panel** (לוח הבקרה) < **Hardware and Sound** (חומרה וקול) < **Phone and Modem Options** (אפשרויות טלפון ומודם).

2. לאחר מכן, לחץ על הכרטיסייה **Dialing Rules** (כללי חיוג).

3. בחר בהגדרת מיקום המודם שלך.

4. לחץ על **Edit** (עריכה).

5. לחץ על **Tone** (צלילים) או על **Pulse** (מתקפים).

6. לחץ פעמיים על **OK** (אישור).

- **בדוק את מספר הטלפון שאליו אתה מחייג ואת תגובת המודם המרוחק.**

חייג מספר טלפון, ודא שיש תגובה מהמודם המרוחק ונתק את השיחה.

- **הגדר את המודם כך שיתעלם מצלילי חיוג.**

אם המודם יקבל צליל חיוג בלתי מוכר, החיוג לא יבוצע והמודם יציג את הודעת השגיאה "No Dial Tone" (אין צליל חיוג).

כדי להגדיר את המודם כך שיתעלם מכל צלילי החיוג לפני החיוג, בצע את הפעולות הבאות:

1. בחר **Start** (התחל) < **Control Panel** (לוח הבקרה) < **Hardware and Sound** (חומרה וקול) < **Phone and Modem Options** (אפשרויות טלפון ומודם).

2. לאחר מכן, לחץ על הכרטיסייה **Modems** (מודמים).

3. לחץ על רישום המודם.

4. לחץ על **Properties** (מאפיינים).

5. לחץ על **Modem** (מודם).

6. בטל את הסימון בתיבת הסימון **Wait for dial tone before dialing** (המתן לצליל חיוג לפני ביצוע החיוג).

7. לחץ פעמיים על **OK** (אישור).

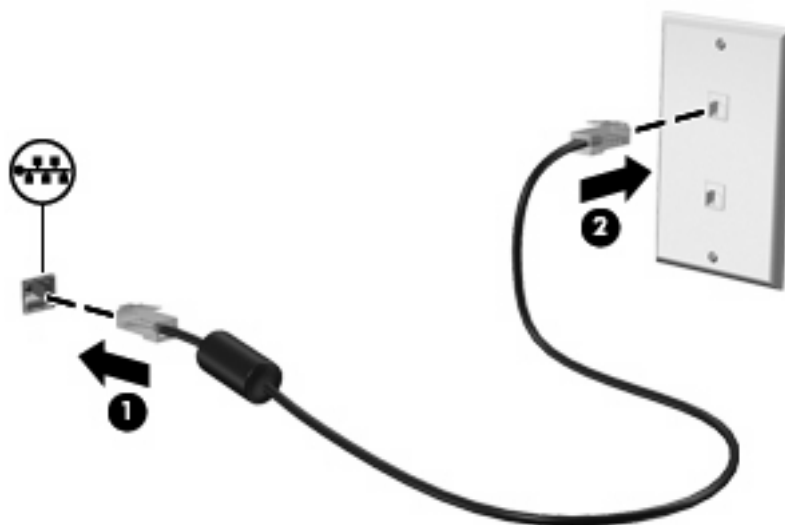
2 חיבור לרשת תקשורת מקומית

חיבור רשת תקשורת מקומית (LAN) מצריך כבל מודם RJ-45 עם 8 פינים (לא כלול). אם כבל הרשת כולל מעגל להפחתת רעשים (1), אשר מונע קליטת הפרעות הנובעות מקליטה של טלוויזיה ורדיו, כוון את קצה הכבל (2) כלפי המחשב.



כדי לחבר את כבל הרשת:

1. חבר את כבל המודם לשקע המודם (1) במחשב.
2. חבר את הקצה השני של הכבל לשקע רשת בקיר (2).



⚠ אזהרה! כדי להקטין את הסיכון להתחשמלות, שריפה או נזק לציוד, אל תחבר כבל של מודם או טלפון לשקע ה-RJ-45 (רשת).

כ

כבל

7 LAN

2 מודם

כבל מודם

2 חיבור

מעגלי הפחתת רעשים 1

מתאם כבל ספציפי למדינה/אזור 3

כבל רשת

7 חיבור

מעגלי הפחתת רעשים 7

מ

מעגלי הפחתת רעשים

כבל מודם 1

כבל רשת 7

מתאם כבל מודם ספציפי למדינה/

אזור 3

פ

פתרון בעיות מודם 6

ר

רשת אלחוטית (WLAN) 7

רשת תקשורת מקומית (LAN)

חיבור כבל 7

כבל דרוש 7

ת

תוכנת מודם

בעיות התחברות בנסיעה 6

הגדרה/הוספה של מיקום 4

