

Příručka pro údržbu a řešení potíží



Jedinými zárukami poskytovanými společností Hewlett-Packard na produkty a služby jsou výslovná prohlášení, která dané produkty a služby doprovázejí. Nic ze zde uvedeného nemůže být chápáno tak, že by zakládalo dodatečnou záruku. Společnost HP není odpovědná za technické ani redakční chyby nebo opomenutí, které tento dokument obsahuje.

Společnost HP nepřebírá žádnou odpovědnost za používání nebo spolehlivost svého softwaru v zařízeních, která nejsou poskytována společností HP.

Tento dokument obsahuje specifické informace, které jsou chráněny autorským právem. Žádná část tohoto dokumentu nesmí být bez předchozího písemného souhlasu společnosti HP kopírována, reprodukována ani překládána do jiného jazyka.

Hewlett-Packard Company
P.O. Box 4010
Cupertino, CA 95015-4010
USA

Copyright © 2005–2008 Hewlett-Packard Development Company, L.P.

Tento výrobek obsahuje technologii na ochranu autorských práv, která je chráněna patenty USA a dalšími zákony na ochranu duševního vlastnictví. Použití této technologie na ochranu autorských práv musí být schváleno společností Macrovision a je určeno pouze pro domácí sledování nebo omezené sledování placené za jednotlivá shlédnutí, pokud společností Macrovision není poskytnuto jiné oprávnění. Zpětná dekompilece nebo analýza je zakázána.

Microsoft a Windows jsou registrované ochranné známky společnosti Microsoft Corporation.

Logo Windows je ochranná známka nebo registrovaná ochranná známka společnosti Microsoft Corporation ve Spojených státech amerických nebo v dalších zemích či oblastech.

Společnost HP podporuje využívání technologie v souladu se zákonem a neschvaluje ani nepodporuje použití svých produktů k jiným účelům než těm, které jsou povoleny zákony o autorských právech.

Informace v tomto dokumentu mohou být bez upozornění měněny.

Obsah

| | |
|---|------------|
| Obsah | iii |
| Údržba | 1 |
| Vytvoření disků pro zálohování dat | 1 |
| Vytvoření disků pro obnovení systému | 1 |
| Odebrání nepoužívaných programů | 2 |
| Použití funkce Windows Update | 2 |
| Kontrola automaticky spuštěných programů při spuštění systému..... | 2 |
| Spuštění programu Vyučištění disku | 2 |
| Ruční spuštění programu Vyučištění disku | 2 |
| Naplánování automatického spuštění programu Vyučištění disku | 2 |
| Spuštění programu Defragmentace disku | 3 |
| Kontrola chyb pevného disku | 3 |
| Vysvětlení k informacím o místu na pevném disku | 4 |
| Čištění počítače od prachu a nečistot | 4 |
| Čištění počítače a monitoru | 4 |
| Čištění klávesnice a myši | 4 |
| Řešení potíží s počítačem | 5 |
| Zvuk | 5 |
| Jednotky CD a DVD | 7 |
| Obraz | 9 |
| Obrazovka (Monitor) | 10 |
| Pevný disk | 11 |
| Instalace hardwaru | 11 |
| Připojení k Internetu..... | 13 |
| Klávesnice a myš..... | 16 |
| Napájení..... | 19 |
| Výkon..... | 20 |
| Zařízení Bluetooth | 21 |
| Různé..... | 22 |
| Oprava problémů se softwarem | 24 |
| Přehled oprav softwaru..... | 24 |
| Restartování počítače | 24 |
| Vypnutí počítače | 24 |
| Aktualizace ovladačů | 24 |
| Nástroj Obnovení systému..... | 25 |
| Přehled instalace softwarových programů a ovladačů hardwaru | 25 |
| Program System Recovery | 26 |
| Vytvoření disků pro obnovení..... | 26 |
| Možnosti programu System Recovery..... | 27 |
| Spuštění programu System Recovery z pevného disku..... | 27 |
| Spuštění programu System Recovery z disků pro obnovení systému..... | 29 |

Údržba

Tento oddíl zahrnuje informace o činnostech, pomocí kterých zajistíte bezchybný provoz počítače a snadné obnovení důležitých informací v počítači v případě, že by někdy v budoucnosti nastaly problémy s počítačem.

Vytvoření disků pro zálohování dat

Pomocí softwaru pro záznam na disky CD nebo DVD (*vypalování*), který je v nainstalován počítači (například CyberLink Power2Go), můžete vytvářet záložní disky důležitých informací, včetně osobních souborů, e-mailových zpráv a oblíbených položek na webu. Můžete také přesunout data na externí pevný disk.

Následující procedura je jen jedním ze způsobů zálohování dat; další informace najdete v části **Nápověda a podpora**.

- 1 Klepněte na tlačítko **Start systému Windows**

Vista , **Všechny Programy** a potom klepněte na položku **CyberLink DVD Suite**.

Otevře se okno registrace programu CyberLink. Registrujte se nebo odložte registraci na později.

- 2 Klepněte na ikonu **data**  v horní části okna.
- 3 Klepněte na možnost **Vytvořit datové DVD (Make a data DVD)** nebo **Vytvořit datové CD (Make a data CD)**.

Otevře se okno Power2Go s výpisem složek.

- 4 Zvýrazněte složky, které chcete přesunout,

a klepněte na ikonu **Přidat** .


- Chcete-li odebrat soubor, vyberte jej a

klepněte na ikonu **Odstranit složku** .

- Chcete-li odebrat všechny soubory, klepněte

na ikonu **Odstranit všechny složky** .

- Chcete-li v tomto adresáři vytvořit novou

složku, klepněte na ikonu **Přidat složku** .

V aktuálním adresáři bude vytvořena složka.

- 5 Po dokončení přidávání souborů klepněte na ikonu **Vypálit disk (Burn a Disc)**.

Na kartě vypalovacího zařízení se otevře okno Konfigurace/Informace (Configuration/Information), které umožňuje nastavit konfiguraci záznamu. Ponechte v platnosti výchozí nastavení.

- 6 Po zobrazení výzvy k vložení disku vložte disk.

Program Power2Go zahájí záznam dat na disk a zobrazí ukazatel průběhu.

- 7 Po zobrazení zprávy *Datový disk: úspěšně dokončeno* klepněte na tlačítko **OK**.

Disk bude automaticky vysunut.

- 8 Vyjměte disk z diskové jednotky a uložte ho na bezpečném místě.

Při zápisu dat na zálohovací disk byste použijte software, který obsahuje funkci *ověření zapsaných dat* (například software CyberLink Power2Go). Toto ověření porovnává data na pevném disku s daty zkopírovanými na disk, aby zkontrolovala, zda se jedná o přesnou kopii. V závislosti na softwaru pro vypalování disků bude možná nutné, abyste tuto funkci povolili ručně (pokyny naleznete v dokumentaci softwaru).

Pokud se setkáte s problémy při záznamu, zkuste použít alternativní médium (jiný typ nebo značku). Dále pomocí programu Průzkumník Windows zobrazte soubory a ověřte zkopírovaný obsah. Chcete-li spustit program Průzkumník Windows, klepněte pravým tlačítkem myši na tlačítko **Start systému Windows Vista** a poté klepněte na příkaz **Prozkoumat**.

Vytvoření disků pro obnovení systému

Toto je jednorázový krok, který byste měli provést ve stavu, kdy počítač řádně funguje. Jestliže později u počítače zaznamenáte problémy, můžete vrátit jeho stav na původní nastavení z výroby pomocí disků pro obnovení systému, které si vytvoříte.

Před vytvořením disků pro obnovení systému si prostudujte téma „Program System Recovery“ na stránce 26.

Odebrání nepoužívaných programů

Nepoužívané programy zabírají místo v paměti a zpomalují počítač. Pokud v počítači máte programy, které již nepoužíváte, postupujte následujícím způsobem a odinstalujte je.

- 1 Klepněte na tlačítko **Start systému Windows Vista** a klepněte na příkaz **Ovládací panely**.
- 2 Klepněte na položku **Odinstalovat program**. Otevře se okno Programy a funkce.
- 3 Vyberte program, který chcete odebrat, a potom klepněte na tlačítko **Odinstalovat**.
- 4 Postupujte podle pokynů na obrazovce.

POZNÁMKA: Některé programy obsahují vlastní funkci pro odinstalaci. Pokud nelze program odinstalovat z Ovládacích panelů, naleznete další informace v dokumentaci nebo online nápovědě programu.

Použití funkce Windows Update

Vyhledejte aktualizace nebo naplánujte automatickou aktualizaci každý měsíc. (Podrobné informace naleznete v příručce *Začínáme*.)

- 1 Klepněte na tlačítko **Start systému Windows Vista** a klepněte na příkaz **Ovládací panely**.
- 2 Pod položkou **Zabezpečení** klepněte na odkaz **Zkontrolovat aktualizace**.
- 3 Klepněte na položku **Instalovat aktualizace**.

Kontrola automaticky spuštěných programů při spuštění systému

Nastavte funkci Programy po spuštění tak, aby spouštěla pouze potřebný software, což vylepší rychlost a výkon systému:

- 1 Klepněte na tlačítko **Start systému Windows Vista**, klepněte na příkaz **Všechny programy** a potom klepněte na položku **Windows Defender**.
- 2 Klepněte na odkaz **Nástroje**.
- 3 Klepněte na odkaz **Průzkumník softwaru**.
- 4 V rozevíracím seznamu Kategorie vyberte položku **Programy po spuštění**.
- 5 Vyberte program, který nechcete spouštět automaticky po spuštění systému, a klepněte na tlačítko **Zakázat**.

Spuštění programu Vyčištění disku

Program Vyčištění disku uvolňuje místo na pevném disku tak, že odebere dočasné a nepoužívané soubory (včetně dočasných internetových souborů a souborů v Koši). Program Vyčištění disku můžete spustit ručně, případně můžete nastavit, aby se spouštěl automaticky.

Ruční spuštění programu Vyčištění disku

- 1 Klepněte na tlačítko **Start systému Windows Vista**, dále na příkazy **Všechny programy**, **Příslušenství**, **Systémové nástroje** a nakonec na položku **Vyčištění disku**.

Program Vyčištění disku vyhledá soubory, které lze odstranit, a vypočítá, kolik místa na disku je tak možné ušetřit.

- 2 Zaškrtněte políčka vedle typů souborů, které chcete odstranit.
- 3 Klepněte na tlačítko **OK** a potom klepnutím na tlačítko **Odstranit soubory** dokončete odstranění vybraných souborů.

Naplánování automatického spuštění programu Vyčištění disku

- 1 Klepněte na tlačítko **Start systému Windows Vista**, dále na příkazy **Všechny programy**, **Příslušenství**, **Systémové nástroje** a nakonec na položku **Plánovač úloh**.
- 2 Klepněte na nabídku **Akce** a potom klepněte na příkaz **Vytvořit základní úlohu**.
- 3 Zadejte název úlohy a případně popis (nepovinné).
- 4 Klepněte na tlačítko **Další** a potom znovu klepněte na tlačítko **Další**.
- 5 Vyberte četnost opakování a klepněte na tlačítko **Další**.
- 6 Vyberte čas spuštění programu Vyčištění disku a klepněte na tlačítko **Další**. Vyčištění disku může trvat velmi dlouho, proto je vhodné vybrat dobu, kdy je počítač zapnutý, ale není používán.
- 7 Vyberte možnost **Spustit program** a klepněte na tlačítko **Další**.

- 8 Ve skupinovém rámečku **Program či skript** klepněte na tlačítko **Procházet**.
- 9 Zadejte *cleanmgr.exe* a klepněte na tlačítko **Otevřít** a poté na tlačítko **Další**.
- 10 Zkontrolujte souhrn naplánované úlohy, který jste nastavili. Po zadání údajů klepněte na tlačítko **Dokončit**. Program Vyčištění disku se bude spouštět v nastavených časech.

Spuštění programu Defragmentace disku

Když systém Microsoft® Windows Vista® ukládá soubory na pevný disk, často je rozděluje na několik částí (neboli *fragmentů*), aby jimi zaplnil volná místa na disku. Když se pokusíte otevřít fragmentovaný soubor, musí být načítán z více míst, a tudíž tento proces trvá déle.

Program Defragmentace disku seskupí na pevném disku fragmentované soubory dohromady, a zlepší tak výkon počítače. Tato akce nemá vliv na umístění souborů a složek v počítači.

POZNÁMKA: Dokončení činnosti programu Defragmentace disku může trvat dlouhou dobu. Tento program může běžet přes noc bez přítomnosti uživatele.

- 1 Uložte své soubory a ukončete všechny spuštěné programy.
- 2 Současně stiskněte kombinaci kláves Ctrl-Alt-Delete.
- 3 Klepněte na tlačítko **Spustit Správce úloh**.
- 4 Na kartě Aplikace vyberte všechny programy v seznamu a potom klepněte na tlačítko **Ukončit úlohu**. Zavřete okno Správce úloh systému Windows.
- 5 Klepněte na tlačítko **Start systému Windows Vista**, dále na příkazy **Všechny programy**, **Příslušenství**, **Systémové nástroje** a nakonec na položku **Defragmentace disku**.
- 6 Klepněte na tlačítko **Defragmentovat**.

Pokud se proces defragmentace disku opakovaně spouští od začátku, znamená to, že k pevnému disku stále přistupuje nějaký program běžící na pozadí. Restartujte počítač v nouzovém režimu a znovu spusťte program Defragmentace disku:

- 1 Klepněte na tlačítko **Start systému Windows Vista**, klepněte na tlačítko **se šipkou** vedle tlačítka **se zámekem** a potom klepněte na příkaz **Restartovat**.



- 2 Hned po zobrazení první obrazovky s logem stiskněte klávesu F8.
- 3 V nabídce Upřesnit možnosti spuštění systému Windows vyberte pomocí šipek možnost **Stav nouze** a stiskněte klávesu Enter.
- 4 Po spuštění systému Windows Vista spusťte program Defragmentace disku výše uvedeným postupem.
- 5 Chcete-li ukončit provoz v bezpečném režimu, opakujte krok 1.

Kontrola chyb pevného disku

Provedením následujícího postupu zkontrolujete v systému Windows Vista integritu pevného disku. Před zahájením kontroly disku ukončete všechny spuštěné programy.

- 1 Klepněte na tlačítko **Start systému Windows Vista** a potom vyberte položku **Počítač**.
- 2 Klepněte pravým tlačítkem myši na jednotku pevného disku, kterou chcete zkontrolovat, a potom klepněte na příkaz **Vlastnosti**.
- 3 Klepněte na kartu **Nástroje**.
- 4 V části **Kontrola chyb** klepněte na tlačítko **Zkontrolovat**.
- 5 Pokud chcete, zaškrtněte políčka **Automaticky opravovat chyby** a **Vyhledat a pokusit se obnovit vadné sektory**.
- 6 Klepněte na tlačítko **Spustit**. Pokud se zobrazí výzva k restartování počítače, klepněte na tlačítko **Ano**.

Počítač se restartuje a zkontroluje pevný disk, zda neobsahuje chyby.

Vysvětlení k informacím o místu na pevném disku

Počítače Hewlett-Packard a Compaq s předinstalovaným operačním systémem Windows Vista se mohou jevit, jako by byl jejich pevný disk menší, než uváděné hodnoty ve specifikacích produktu, v dokumentaci nebo na krabici. Výrobci pevných disků uvádějí jejich kapacitu (ve specifikacích i v propagačních materiálech) v desítkové soustavě (se základem 10). Systém Windows Vista a ostatní programy, například FDISK, používají binární číselný systém (se základem 2).

V desítkovém vyjádření se jeden megabajt (MB) rovná 1 000 000 bajtů a jeden gigabajt (GB) se rovná 1 000 000 000 bajtů. V binárním číselném systému se jeden megabajt rovná 1 048 576 bajtům a jeden gigabajt se rovná 1 073 741 824 bajtům. Kvůli těmto odlišným měřicím systémům můžete zaznamenat rozdíl mezi velikostí vykazovanou systémem Windows Vista a velikostí inzerovanou výrobcem. Úložná kapacita pevného disku odpovídá inzerovanému údaji.

Systém Windows Vista vykazuje menší kapacitu v programu Průzkumník Windows a v okně Počítač, protože v jednom okamžiku zobrazuje informace pouze o jednom oddílu na pevném disku. Jeden z oddílů obsahuje informace programu pro obnovení systému.

Čištění počítače od prachu a nečistot

Udržování počítače v čistotě prodlouží jeho životnost. Prach, chlupy a další částice se mohou hromadit a vytvářet pokrývku. Následkem toho se mohou komponenty počítače přehřívat, nebo v případě myši či klávesnice fungovat méně plynule a účinně. Jednou měsíčně kontrolujte, zda se v systému nehromadí viditelná prach a nečistoty a přibližně každé tři měsíce jej vyčistěte.

Čištění počítače a monitoru

- 1 Odpojte počítač od zdroje napájení.
- 2 Odpojte monitor od zdroje napájení.
- 3 Zbavte skříň počítače a monitor prachu suchým a čistým hadříkem.
- 4 Pomocí čistého hadříku navlhčeného v teplé vodě otřete skříň počítače a monitoru.

Voda se nesmí dostat na obrazovku monitoru.

POZNÁMKA: Pokud je na skříni počítače či monitoru zbytek lepidla po nálepce nebo skvrna, vyčistěte ji hadříkem, který nepouští chlupy, s malým množstvím isopropylalkoholu.

- 5 Suchým a čistým hadříkem skříň počítače a monitor osušte.
- 6 K čištění obrazovky monitoru použijte suchý a čistý hadřík, pro důkladnější čištění použijte antistatický čistič na obrazovky a čistý hadřík.

Čištění větracích průduchů

Větrací průduchy umožňují chlazení počítače a monitoru. Z důvodu zajištění dostatečného průtoku vzduchu udržujte tyto průduchy čisté pomocí malého bateriového vysavače. (Bateriový vysavač eliminuje riziko úrazu elektrickým proudem.)

- 1 Vysajte oblast průduchů skříň počítače a monitoru.
- 2 Vyměte všechny nečistoty, které se nashromáždily v portech počítače a okolo nich (například v portech Ethernet a USB).

Čištění klávesnice a myši

Při čištění kláves klávesnice použijte nízký výkon bateriového vysavače, abyste předešli vytažení kláves a pružin.

- 1 Vysajte mezery mezi klávesami a drážky.
- 2 Pomocí isopropylalkoholu a čistého a suchého hadříku vyčistěte usazené nečistoty na klávesách a po jejich okrajích.
- 3 Otřete tělo myši a kabel myši čisticím ubrouskem nebo hadříkem a čisticím prostředkem.

Pokud máte kuličkovou myš, vyčistěte kuličku a válečky uvnitř:

- 1 Obrat'te myš spodkem nahoru.
- 2 Otočte kruhovým krytem kolečka doleva a vyjměte kryt a kuličku.
- 3 Opláchněte kuličku mýdlem a teplou vodou.
- 4 Vyčistěte válečky uvnitř myši bavlněnou čisticí tyčinkou navlhčenou isopropylalkoholem.
- 5 Po dokonalém uschnutí kuličky a válečků vraťte kuličku a její kryt na místo.

Řešení potíží s počítačem


Tabulky pro řešení potíží jsou uvedené v následujícím pořadí:

- "Zvuk"
- "Jednotky CD a DVD"
- "Obraz"
- "Obrazovka (Monitor)"
- "Pevný disk"
- "Instalace hardwaru"

- "Připojení k Internetu"
- "Klávesnice a myš"
- "Napájení"
- "Výkon"
- "Zařízení Bluetooth"
- "Různé"

Další informace o problémech s monitorem nebo o problémech vztahujících se konkrétně k vaší tiskárně naleznete v dokumentaci, kterou jste získali od výrobce příslušného produktu.

Zvuk

| Příznak | Možné řešení |
|-------------------------|--|
| Není slyšet žádný zvuk. | <p>Stisknutím tlačítka Ztlumit na klávesnici zkontrolujte, zda není zapnutá funkce Ztlumení.</p> <p><i>Nebo</i></p> <ol style="list-style-type: none">1 Klepněte na tlačítko Start systému Windows Vista a klepněte na příkaz Ovládací panely.2 Klepněte na položku Hardware a zvuk a potom na položku Upravit hlasitost.3 Pokud jsou aplikace ztlumené, klepnutím na tlačítko Ztlumit toto ztlumení zrušte. <hr/> <p>Pokud používáte vestavěné reproduktory v monitoru, pomocí tlačítek pro zvýšení a snížení hlasitosti na předním panelu monitoru nastavte hlasitost na požadovanou úroveň. Pomocí tlačítek na předním panelu monitoru otevřete nabídku OSD a zkontrolujte, zda je zvuk povolen a zda je správně nastavena hlasitost.</p> <hr/> <p>Na hlavním panelu klepněte na ikonu Hlasitost () , případně zvýšte hlasitost pomocí ovládacích prvků na klávesnici.</p> <hr/> <p>Zkontrolujte, zda jsou napájené (aktivní) reproduktory zapnuté.</p> <hr/> <p>Vypněte počítač a znovu připojte reproduktory. Zkontrolujte, že jsou reproduktory připojeny k audio portu, nikoli k portu Line In nebo portu sluchátek.</p> <hr/> <p>Stisknutím tlačítka Sleep (spánek) na klávesnici (pouze vybrané modely) nebo klávesy Esc probudíte počítač z režimu spánku.</p> <hr/> <p>Odpojte sluchátka, pokud jsou připojená k počítači.</p> |

Zvuk (pokračování)

Příznak

Při přehrávání určitých zvukových souborů se zobrazují chybové zprávy týkající se kodeku.

Možné řešení

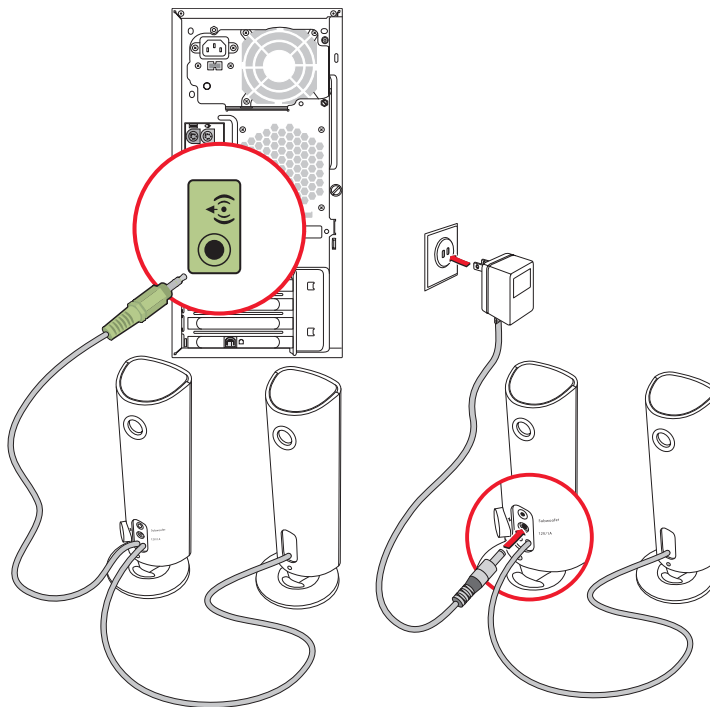
Otevřete daný soubor v programu Windows Media Player. Zkontrolujte, zda je program Windows Media Player nakonfigurovaný k automatickému stahování kodeků.

- Pokud je k dispozici správný kodek, soubor se přehraje. Je třeba, aby byl počítač připojený k Internetu, aby bylo možné stáhnout soubor kodeku.
- Není-li správný kodek k dispozici, zkontrolujte, zda není k dispozici aktualizace pro program Windows Media Player.

Další informace získáte v nápovědě k programu Windows Media Player, hledejte heslo *kodek*.

Zvuk je slabý nebo neuspokojivý.

Samostatné neaktivní reproduktory (bez samostatného napájecího kabelu) nezajistí uspokojivý zvuk. Nahrad'te neaktivní reproduktory aktivními. Aktivní reproduktory mají napájecí šňůru a samostatný vypínač a připojují se k počítači prostřednictvím výstupního zvukového konektoru (zelený konektor).



Jednotky CD a DVD

| Příznak | Možné řešení |
|---|---|
| Jednotka CD nebo DVD nemůže disk přečíst, nebo jí trvá příliš dlouho, než začne číst. | <p>Zkontrolujte, zda byl disk vložen popiskem nahoru a zda je usazený ve středu podavače.</p> <hr/> <p>Počkejte alespoň 30 sekund, aby mohla jednotka určit typ média.</p> <hr/> <p>Vyčistěte disk pomocí sady na čištění disků, která je k dispozici ve většině obchodů s počítači.</p> <hr/> <p>Ovladač může být poškozený nebo zastaralý. Další informace o obnovení a aktualizaci ovladačů naleznete v tématu „Aktualizace ovladačů“ na stránce 24.</p> |
| Disk CD nebo DVD nelze vyjmout. | <p>Zapněte počítač a stiskněte tlačítko Vysunout v těsné blízkosti jednotky, aby se podavač disků otevřel.</p> <p>Pokud máte podezření na problém přímo s tlačítkem Vysunout:</p> <ol style="list-style-type: none">1 Klepněte na tlačítko Start systému Windows Vista a potom vyberte položku Počítač.2 Klepněte pravým tlačítkem myši na jednotku CD nebo DVD, kterou chcete otevřít.3 V zobrazené nabídce vyberte příkaz Vysunout. |
| Můj mini-disk CD uvnitř počítače padá dolů. | <p>U všech počítačů v provedení Slimline jsou jednotky CD či DVD instalované ve svislé pozici. Disky CD a DVD o standardní velikosti je možné do jednotky nasadit svisle, ale pokud používáte mini-disk, je třeba před vložením tohoto mini-disku do jednotky nejdříve položit počítač na bok.</p> <ol style="list-style-type: none">1 Nasměrujte počítač přední stranou k sobě a položte jej na jeho pravou stranu.2 Stiskněte tlačítko Vysunout, otevře se podavač disků CD či DVD.3 Vložte mini-disk do prohlubně uvnitř podavače disků a dalším stisknutím tlačítka Vysunout podavač zavřete. |

Jednotky CD a DVD (pokračování)

| Příznak | Možné řešení |
|--------------------------------|--|
| Nelze vytvořit (vypálit) disk. | <p>Zkontrolujte, zda byl disk vložen popiskem nahoru a zda je usazený ve středu podavače.</p> <p>Ověřte, zda jste použili správný typ disku (médiu) pro danou jednotku. Zkuste použít jinou značku disku.</p> <p>Zkontrolujte, zda je disk čistý a zda není poškozený. Pokud se zastavil zápis během relace záznamu, může být disk poškozený. V takovém případě použijte jiný disk.</p> <p>Použijte správný typ disku pro typ souborů, které zaznamenáváte.</p> <p>Při použití disku CD-R zkontrolujte, zda je disk prázdný (při záznamu hudby). Při záznamu datových souborů ověřte, zda je disk prázdný, či zda je na něj možné přidat další datové soubory a je pro ně dost místa.</p> <p>Pokud vytváříte kopii disku, zkontrolujte, zda používáte správný typ disku. Některé programy pro záznam mohou provádět záznam pouze na stejný typ disku, jaký má zdroj. Například disk DVD lze zaznamenat pouze na disk DVD+R/-R nebo DVD+RW/-RW, zatímco disk CD lze zaznamenat pouze na disk CD-R nebo CD-RW.</p> <p>Ujistěte se, že je disk ve správné jednotce, a zadejte stejnou jednotku v softwaru pro záznam disků CD nebo DVD.</p> <p>U záznamové jednotky vyberte pomalejší rychlost zápisu, je-li to možné.</p> <p>Software pro záznam vám nemusí dovolit přidání stopy, pokud přesahuje dostupné místo na disku. Místo lze uvolnit odebráním jedné nebo více stop ze seznamu před zaznamenáním souborů na disk.</p> <p>Před záznamem ukončete všechny softwarové programy a okna.</p> <p>Zkontrolujte, zda máte na pevném disku k dispozici dostatek místa pro uložení dočasné kopie obsahu.</p> <p>Klepněte na tlačítko Start systému Windows Vista a potom vyberte položku Počítač. Klepněte pravým tlačítkem myši na jednotku pevného disku a výběrem příkazu Vlastnosti zobrazte dostupné místo.</p> <p>Pokud jste v síti, zkopírujte nejdříve soubory ze síťové jednotky na svůj pevný disk a potom je zaznamenejte na disk.</p> <p>Ukončete všechny programy a okna a restartujte počítač.</p> |
| Na disk DVD nelze přidat data. | <p>Ujistěte se, že jste v softwaru pro vypalování DVD nastavili správnou volbu záznamu (připojit nebo přidat datové soubory).</p> |

Jednotky CD a DVD (pokračování)

| Příznak | Možné řešení |
|---|--|
| U disku CD se nezobrazují tituly hudebních stop. | Aby se při přehrávání hudebních disků CD zobrazovaly informace o interpretovi, názvu a stopě, musí být počítač připojený k Internetu. Tyto informace nejsou zaznamenány na disku. <hr/> Informace o stopách nemusí být dostupné u všech disků CD. |
| Při digitalizaci videa se zobrazí chybová zpráva. | Pokud jsou v počítači analogové i digitální zařízení pro digitalizaci videa, může být nutné zvolit zařízení pro digitalizaci. Informace o způsobu změny nastavení videozařízení naleznete v nápovědě programu pro digitalizaci videa. |
| V přehrávači DVD nelze přehrát film na disku DVD. | Přehrávač DVD nemůže přehrát videosoubory zaznamenané na disk DVD jako datové soubory. Chcete-li správně přehrát film, použijte program pro záznam videa. Některé videosoubory je možné zobrazit v počítači, ale ne v domácím přehrávači DVD. |

Obraz

| Příznak | Možné řešení |
|--|--|
| Některé videosoubory se nepřehrávají. | Soubor může být poškozený nebo může být v nepodporovaném formátu. Otevřete videosoubor v editoru videa a znovu jej uložte v podporovaném formátu. |
| Při přehrávání určitých videosouborů se zobrazují chybové zprávy týkající se kodeku. | Otevřete daný soubor v programu Windows Media Player. Zkontrolujte, zda je program Windows Media Player nakonfigurovaný k automatickému stahování kodeků. <ul style="list-style-type: none">■ Pokud je k dispozici správný kodek, soubor se přehraje. Je třeba, aby byl počítač připojený k Internetu, aby bylo možné stáhnout soubor kodeku.■ Není-li správný kodek k dispozici, zkontrolujte, zda není k dispozici aktualizace pro program Windows Media Player. Další informace získáte v nápovědě k programu Windows Media Player, hledejte heslo <i>kodek</i> . |
| Chybová zpráva: <i>Soubory nutné k zobrazení videa chybí nebo jsou poškozené.</i> | <ol style="list-style-type: none">1 Klepněte na tlačítko Start systému Windows Vista, klepněte pravým tlačítkem myši na položku Počítač a potom vyberte příkaz Vlastnosti.2 V podokně Úlohy klepněte na odkaz Správce zařízení.3 Klepněte na znaménko plus (+) vedle položky Řadiče zvuku, videa a her.4 Klepněte pravým tlačítkem myši na položku TV tuner (pouze u vybraných modelů) a potom vyberte příkaz Aktualizovat software ovladače.5 Vyberte položku Vyhledat automaticky aktualizovaný software ovladače.6 Podle uvedených pokynů aktualizujte ovladač.7 Pokud k tomu budete vyzváni, restartujte počítač. |

Obrazovka (Monitor)

Kromě zde uvedených informací si také prostudujte dokumentaci dodanou s monitorem.

| Příznak | Možné řešení |
|---|---|
| Obrazovka je prázdná a kontrolka napájení monitoru nesvíí. | Znovu zapojte napájecí kabel do zástrčky na zadní části monitoru a do zásuvky. Stiskněte tlačítko Zapnout na přední straně monitoru. |
| Obrazovka je prázdná. | Stiskněte mezerník nebo pohněte myš, aby se obrazovka znovu zobrazila. Stisknutím tlačítka Sleep (spánek) na klávesnici (pouze vybrané modely) nebo klávesy Esc probudíte počítač z režimu spánku. Stiskněte tlačítko Zapnout a zapněte tak počítač. Zkontrolujte, zda konektor videa monitoru nemá některé kolíky ohnuté: <ul style="list-style-type: none">■ Pokud jsou některé kolíky ohnuté, vyměňte kabel pro připojení monitoru.■ Pokud nejsou žádné kolíky ohnuté, zapojte znovu kabel pro připojení monitoru do počítače. |
| Obraz na obrazovce je příliš velký nebo příliš malý, případně je neostrý. | V systému Windows Vista nastavte rozlišení monitoru: <ol style="list-style-type: none">1 Klepněte pravým tlačítkem myši na pracovní plochu a klepněte na příkaz Přizpůsobit.2 Klepněte na položku Nastavení zobrazení.3 Upravte Rozlišení podle potřeby. |



Pevný disk

| Příznak | Možné řešení |
|--|---|
| Počítač se zdá být zablokovaný a neodpovídá. | <p>Pomocí Správce úloh systému Windows ukončete všechny programy, které neodpovídají, nebo restartujte počítač:</p> <ol style="list-style-type: none">1 Na klávesnici stiskněte současně klávesy Ctrl, Alt a Delete.2 Klepněte na tlačítko Spustit Správce úloh.3 Vyberte program, který neodpovídá, a klepněte na tlačítko Ukončit úlohu. <p>Pokud ukončení programů nefunguje, restartujte počítač:</p> <ol style="list-style-type: none">1 Na klávesnici stiskněte současně klávesy Ctrl, Alt a Delete.2 Klepněte na šipku vedle červeného tlačítka Vypnout a potom klepněte na příkaz Restartovat. <p>Nebo</p> <ol style="list-style-type: none">1 Stiskněte a podržte tlačítko Zapnout stisknuté 5 nebo více sekund. Tím počítač vypnete.2 Spusťte počítač stisknutím tlačítka vypínače. |
| Chybová zpráva: <i>Chyba pevného disku.</i> | Stisknutím tlačítka nápovědy ? na klávesnici otevřete Centrum pro nápovědu a podporu, nebo v příručce <i>Omezená záruka a podpora</i> vyhledejte informace o možnostech kontaktování podpory. |

Instalace hardwaru

| Příznak | Možné řešení |
|---|--|
| Nové zařízení není rozpoznáno jako součást systému. | <p>Z disku CD dodaného se zařízením nainstalujte ovladač zařízení nebo ovladač stáhněte a nainstalujte z webu výrobce zařízení.</p> <p>Pro systém Windows Vista budete možná potřebovat aktualizovaný ovladač. Aktualizaci získáte přímo od prodejce zařízení.</p> <p>V případě periferních zařízení HP navštivte web společnosti HP. Podrobnosti naleznete v příručce <i>Omezená záruka a podpora</i>.</p> <hr/> <p>Zkontrolujte, zda jsou všechny kabely řádně a bezpečně připojené a kolíky na kabelech nebo konektorech nejsou ohnuté.</p> <hr/> <p>Vypněte počítač, zapněte externí zařízení a potom zapněte počítač, aby bylo zařízení integrováno do počítače.</p> <hr/> <p>Restartujte počítač a postupujte podle pokynů pro přijetí změn.</p> <hr/> <p>Zrušte výběr automatického nastavení operačního systému pro kartu a zvolte základní konfiguraci, která nezpůsobuje konflikt prostředků.</p> <p>Konflikt prostředků můžete také vyřešit překonfigurací nebo zakázáním zařízení.</p> |

Instalace hardwaru (pokračování)

| Příznak | Možné řešení |
|--|---|
| Nové zařízení nepracuje. | <p>K instalaci nebo odinstalování ovladače zařízení musíte být přihlášení s právy správce. Pokud potřebujete přepnout uživatele, klepněte na tlačítko Start systému Windows Vista, klepněte na tlačítko se šipkou vedle tlačítka se zámkem a potom klepněte na příkaz Přepnout uživatele. Zvolte uživatele s právy správce.</p>  |
| Zařízení nepracuje po instalaci nového zařízení. | <p>Vyřešení konfliktu zařízení může vyžadovat, abyste zakázali jedno ze zařízení nebo odinstalovali starý ovladač zařízení:</p> <ol style="list-style-type: none">1 Klepněte na tlačítko Start systému Windows Vista, klepněte pravým tlačítkem myši na položku Počítač a potom vyberte příkaz Vlastnosti.2 V podokně Úlohy klepněte na odkaz Správce zařízení.3 Klepněte na znaménko plus (+) vedle problémového zařízení a zkontrolujte, zda u ikony zařízení nejsou vykřičníky ve žlutém kruhu. Vykřičník znamená, že u zařízení nastal problém nebo konflikt zařízení. Vykřičníky se nemusí zobrazit vždy, když zařízení nepracuje správně.4 Pokud jste odebrali hardwarové zařízení a ovladač zařízení zůstává uvedený v okně Správce zařízení, může to způsobovat konflikt zařízení. Chcete-li odinstalovat starý ovladač, aby nový ovladač zařízení pracoval správně, klepněte pravým tlačítkem myši na zařízení, klepněte na příkaz Odinstalovat a poté klepněte na tlačítko OK.5 Poklepejte na název zařízení a vyberte příkaz Vlastnosti.6 Klepněte na kartu Prostředky a ověřte, zda existuje konflikt zařízení.7 Klepněte na kartu Obecné a zkontrolujte, zda je zařízení povolené a pracuje správně. Klepněte na tlačítko Poradce při potížích a postupujte podle pokynů na obrazovce v průvodci poradcem při potížích se zařízením.8 Restartujte počítač. Klepněte na tlačítko Start systému Windows Vista, klepněte na tlačítko se šipkou vedle tlačítka se zámkem a potom klepněte na příkaz Restartovat.  |

Připojení k Internetu

| Příznak | Možné řešení |
|--|---|
| Nemohu se připojit k Internetu. | <p>Ověřte nastavení Internetu nebo požádejte o pomoc svého poskytovatele služeb Internetu (ISP).</p> <hr/> <p>Zkontrolujte, zda používáte správné kabely pro váš typ připojení k Internetu. Počítač může mít modem a adaptér sítě Ethernet (také nazývaný síťová karta). Modem používá standardní telefonní kabel pro vytvoření telefonického připojení. Síťová karta používá síťový kabel pro připojení k místní síti (LAN). Nepřipojujte k síťové kartě telefonní kabel. Nezapojujte síťový kabel do servisní telefonní linky. Pokud tak učiníte, může dojít k poškození síťové karty.</p> <p>Další informace o připojení k Internetu získáte po stisknutí tlačítka nápovědy ? na klávesnici. Otevře se Centrum pro nápovědu a podporu.</p> <hr/> <p>Zkontrolujte, zda je nainstalovaný webový prohlížeč a zda je nastavený pro práci s vaším poskytovatelem služeb Internetu.</p> <hr/> <p>Spust'ete průvodce bezdrátovým připojením:</p> <ol style="list-style-type: none">1 Klepněte na tlačítko Start systému Windows Vista a potom vyberte položku Síť.2 V okně Síť klepněte na položku Centrum sítí a sdílení.3 V okně Centrum sítí a sdílení klepnutím na možnost Nastavit připojení nebo síť otevřete průvodce.4 Postupujte podle pokynů na obrazovce. <hr/> <p>Pokud váš systém využívá externí antény, zkuste antény přesunout do lepší polohy. Pokud máte interní anténu, zkuste přesunout celou skříň.</p> <hr/> <p>Pokuste se připojit později nebo požádejte o pomoc svého poskytovatele služeb Internetu.</p> |
| Nemohu automaticky spustit internetové programy. | Přihlaste se ke svému poskytovateli služeb Internetu a spust'ete požadovaný program. |

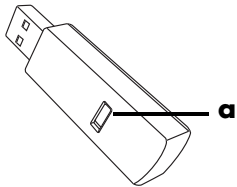
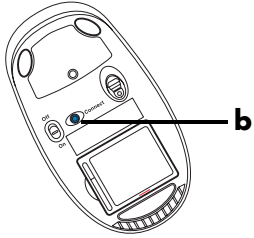
Připojení k Internetu (pokračování)

| Příznak | Možné řešení |
|--|---|
| Webové stránky se načítají pomalu. | <p>Ověřte, zda je vybraná správná rychlost modemu a správný port COM:</p> <ol style="list-style-type: none">1 Klepněte na tlačítko Start systému Windows Vista a klepněte na příkaz Ovládací panely.2 Klepněte na položku Hardware a zvuk.3 Poklepejte na položku Možnosti telefonu a modemu.4 Vyberte kartu Modemy a potom klepněte na tlačítko Vlastnosti.5 V oblasti <i>Stav zařízení</i> zkontrolujte, zda modem pracuje správně. <p>Uvědomte si, že se webové stránky nenačítají vždy tak rychle, jako se načítají soubory uložené v počítači. Webové stránky se také mohou načítat pomalu, pokud je příslušný web v daném okamžiku velmi zatížený (přichází hodně požadavků).</p> |
| Program AOL se otevře, i když není používán. | <p>Možná budete chtít program AOL odinstalovat.</p> <p>Postup odinstalování programu AOL:</p> <ol style="list-style-type: none">1 Klepněte na tlačítko Start systému Windows Vista a klepněte na příkaz Ovládací panely.2 Klepněte na položku Odinstalovat program.3 Vyberte položku America Online, klepněte na tlačítko Odinstalovat a potom postupujte podle pokynů na obrazovce. <p>POZNÁMKA: Odebrání programu AOL nezruší váš účet u společnosti AOL.</p> |

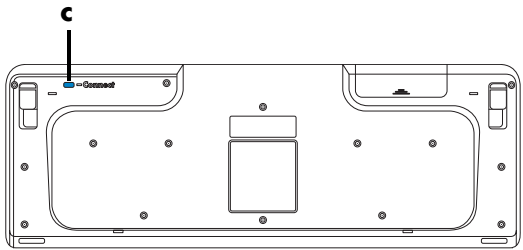

Připojení k Internetu (pokračování)

| Příznak | Možné řešení |
|---|---|
| Domovská stránka internetového prohlížeče se změnila na něco, co nechci. | <p>V počítači je možná <i>spyware</i>. <i>Spyware</i> je software, který obvykle nepozorovaně běží v počítači na pozadí a sbírá a odesílá informace o vás a o vašem používání počítače jiné osobě nebo jinému systému na Internetu.</p> <p><i>Spyware</i> můžete v počítači vyhledat a odebrat pomocí různých softwarových programů určených k tomuto účelu (mezi ně patří i program Windows Defender).</p> <p>Postup zjištění <i>spywaru</i> pomocí programu Windows Defender:</p> <ol style="list-style-type: none">1 Klepněte na tlačítko Start systému Windows Vista, klepněte na příkaz Všechny programy a potom klepněte na položku Windows Defender.2 Klepněte na odkaz Vyhledat. <p>Mnoho oblíbených programů na ochranu před viry zahrnuje také určité nástroje, které zjišťují <i>spyware</i> a odstraňují jej z počítače.</p> <p>Chcete-li předejít tomu, aby se vám do počítače dostal <i>spyware</i>, dodržujte tyto zásady:</p> <ul style="list-style-type: none">■ Neinstalujte programy, pokud si nejste jisti, že pocházejí od seriózních společností. Na webu společnosti pečlivě zkontrolujte informace o tom, co je zahrnuto do programu.■ Neklepejte automaticky na tlačítko Ano, pokud se okno pro stahování zeptá, zda souhlasíte s instalací programu do počítače. Přečtěte si zprávu v okně a ujistěte se, že se jedná skutečně o softwarový program, který chcete. |
| Při připojení k Internetu se zobrazují nevyžádané automaticky otevřené reklamy. | <p>To je obvykle způsobováno <i>adwarem</i>, neboli softwarem s podporou reklamy.</p> <p>Můžete nakonfigurovat webový prohlížeč tak, aby blokoval automaticky otevřená okna. Například v aplikaci Internet Explorer klepněte na nabídku Nástroje a poté na položku Blokování automaticky otevřených oken.</p> <p>Chcete-li odebrat <i>adware</i> z počítače, použijte program proti <i>spyware</i> či <i>adware</i> dodaný s počítačem (pouze u vybraných modelů) nebo libovolný z řady dostupných softwarových programů, které odebírají <i>adware</i>.</p> <p>Mnohé z oblíbených antivirových programů obsahují i nástroje, které zjišťují <i>adware</i> a odebírají jej z počítače.</p> |

Klávesnice a myš

| Příznak | Možné řešení |
|--|---|
| Počítač nerozpoznává příkazy klávesnice a zadávané znaky. | Pomocí myši vypněte počítač, znovu zapojte klávesnici do zadní části počítače a potom počítač zapněte. |
| Tlačítko Print (Tisk) na klávesnici nefunguje. | Použijte příkaz Tisk v programu (obvykle umístěný v nabídce Soubor). |
| Bezdrátová klávesnice nebo myš nefunguje nebo není zjištěna. | <p>Zkontrolujte, zda se nejedná o následující problémy:</p> <ul style="list-style-type: none">■ Zkontrolujte, zda myš a klávesnice jsou v dosahu přijímače.■ Vyměňte baterie v klávesnici a myši. Otočte zařízení, sejměte kryt baterie, vyjměte staré baterie a vložte nové alkalické baterie. Nepoužívejte dobíjecí baterie.■ Zkontrolujte, zda myš není v pozastaveném režimu, do něhož přechází po 20 minutách nečinnosti. Klepněte levým tlačítkem myši, takto ji znovu aktivujte. <p>Proveďte opakovanou synchronizaci klávesnice a myši s přijímačem:</p> <ol style="list-style-type: none">1 Zapojte přijímač přímo do portu USB v počítači. Pokud máte možnost, použijte port USB na přední straně počítače.2 Na přijímači stiskněte tlačítko Connect (Připojit) (a) (což je zároveň kontrolka LED) a podržte je 5 až 10 sekund, dokud nezačne blikat modré světlo.  <ol style="list-style-type: none">3 Zkontrolujte, zda je myš zapnutá, a stiskněte a podržte tlačítko Connect (Připojit) (b) na spodní straně myši, dokud přijímač nepřestane blikat.  <p>POZNÁMKA: Limit relace připojování přijímače vyprší po 60 sekundách. Abyste ověřili, že bylo navázáno spojení a nedošlo jen k vypršení limitu přijímače, pohněte myši a zkontrolujte odezvu.</p> |

Klávesnice a myš (pokračování)

| Příznak | Možné řešení |
|---|--|
| Bezdrátová klávesnice nebo myš nefunguje nebo není zjištěna. (pokračování) | <p>Po navázání spojení opakujte uvedený postup s klávesnicí:</p> <ol style="list-style-type: none">1 Stiskněte tlačítko Připojit na přijímači a podržte je 5 až 10 sekund, dokud nezačne blikat modré světlo.2 Stiskněte a podržte tlačítko Connect (Připojit) (c) na spodní straně klávesnice, dokud modrá kontrolka LED na přijímači nepřestane blikat.  <p>Další informace naleznete v dokumentaci dodané s klávesnicí a myší.</p> |
| Myš (s kabelem) nefunguje nebo není zjištěna. | <p>Odpojte a znovu připojte kabel myši k počítači.</p> <p>Pokud myš stále není zjištěna, vypněte počítač, znovu připojte kabel myši a potom počítač zapněte.</p> |
| Kurzor neodpovídá pohybům myši. | <p>Restartujte počítač pomocí klávesnice:</p> <ol style="list-style-type: none">1 Na klávesnici stiskněte současně klávesy Alt a Tab a přejděte do otevřeného programu.2 Stiskněte současně klávesy Ctrl a S, čímž uložíte změny ve vybrané aplikaci (Ctrl+S je příkaz klávesnice pro příkaz Uložit ve většině – ne všech – programech).3 Po uložení změn ve všech spuštěných programech stiskněte současně na klávesnici klávesy Ctrl a Esc. Zobrazí se nabídka Start systému Windows.4 Pomocí kláves se šipkami vyberte tlačítko se šipkou vedle tlačítka se zámekem. Vyberte příkaz Vypnout a potom stiskněte klávesu Enter na klávesnici.5 Po vypnutí počítače (proces může chvíli trvat) znovu připojte konektor myši k zadní straně počítače a počítač znovu zapněte.  |
| Kurzor odpovídá na pohyby myši pomalu. | <p>Pokud máte kuličkovou myš, vyčistěte kuličku. Podrobné pokyny pro čištění naleznete na webu: http://www.hp.com/support</p> <p>Vyberte svou zemi/oblast a jazyk, vyhledejte číslo modelu počítače a potom vyhledejte klíčové slovo <i>čištění</i>.</p> <p>V případě kuličkové myši používejte na hrubém povrchu podložku pod myš. V případě optické myši zkuste pracovat s méně reflexním povrchem pod myší.</p> |

Klávesnice a myš (pokračování)

| Příznak | Možné řešení |
|---|--|
| Kurzor se nepohybuje při použití kláves se šipkami na numerické klávesnici. | Stiskněte klávesu Num Lock. Kontrolka Num Lock by neměla svítit, pokud chcete používat klávesy se šipkami na numerické klávesnici. |
| Kurzor se pohybuje pouze svisle nebo vodorovně (nepohybuje se po obrazovce hladce). | Sejměte kryt otáčivé kuličky ve spodní části myši (otočením proti směru hodinových ručiček), vyjměte kuličku a očistěte ji vlhkým hadříkem, který nepouští chlupy (ne papírem). Vyčistěte také válečky, po kterých se kulička pohybuje. |
| Optická myš nesleduje dobře kurzor. | Umístěte myš na podložku pro myš nebo na bílý list papíru, nebo jemně otřete světelný senzor na spodní části myši vlhkým hadříkem, který nepouští chlupy (ne papírem). |
| Kurzor se pohybuje příliš rychle nebo příliš pomalu. | Upravte rychlost kurzoru: <ol style="list-style-type: none">1 Klepněte na tlačítko Start systému Windows Vista, vyberte příkaz Ovládací panely, klepněte na položku Hardware a zvuk a nakonec klepněte na položku Myš.2 Klepněte na kartu Možnosti ukazatele.3 Posunutím jezdce Pohyb směrem k hodnotě Pomalů nebo Rychle snížíte nebo zvýšíte rychlost, jakou kurzor odpovídá na pohyby myši.4 Klepněte na tlačítko OK. |

Napájení

| Příznak | Možné řešení |
|--|--|
| Počítač se nezapne nebo nespustí. | <p>Zkontrolujte, zda jsou správně zapojené kabely připojující počítač k externímu zdroji napájení.</p> <hr/> <p>Pokud jsou kabely připojující počítač k externímu zdroji napájení řádně zapojeny a elektrická zásuvka funguje, měla by na zadní straně počítače svítit zelená kontrolka napájení. Pokud tato kontrolka nesvítí, vyhledejte v příručce <i>Omezená záruka a podpora</i> informace pro kontaktování podpory.</p> <hr/> <p>Pokud je obrazovka (monitor) černá, může být monitor připojený nesprávně. Připojte monitor k počítači, připojte jej k elektrické zásuvce a zapněte. Viz část „Obrazovka (Monitor)” na stránce 10.</p> <hr/> <p>Nastavte přepínač pro výběr místního napětí na správnou hodnotu pro vaši zemi/oblast, nebo vyhledejte v příručce <i>Omezená záruka a Podpora</i> informace pro kontaktování podpory.</p> <hr/> <p>Otestujte zásuvku tak, že do ní zapojíte jiné elektrické zařízení.</p> <hr/> <p>Mohla být nainstalována nekompatibilní paměť (RAM). Nainstalujte znovu starou paměť a uveďte počítač do původního stavu. Pokyny naleznete v <i>Příručce pro údržbu a upgrade</i>.</p> <hr/> <p>Vraťte do správné pozice datové a napájecí kabely pevného disku. Pokyny naleznete v <i>Příručce pro údržbu a upgrade</i>.</p> |
| Chybová zpráva: Chybová zpráva <i>Invalid system disk nebo chyba disku</i> . | <p>Až ustane činnost jednotky, vyjměte disk a stiskněte mezerník. Počítač by se měl spustit.</p> |
| Počítač se nevypne po stisknutí tlačítka Zapnout. | <p>Stiskněte a podržte tlačítko Zapnout, dokud se počítač nevypne.</p> |
| Počítač se automaticky vypne. | <p>Počítač může být v nadměrně horkém prostředí. Nechte jej vychladnout.</p> <p>Zkontrolujte, zda nejsou blokovány ventilační otvory a zda běží vnitřní ventilátor. Upozorňujeme, že některé modely počítače nemusí mít vnitřní ventilátor.</p> |
| V počítači se zobrazuje se nesprávné datum a čas. | <p>Může být třeba vyměnit baterii pro hodiny reálného času (RTC). Životnost baterie je přibližně sedm let.</p> <p>Před výměnou baterie se pokuste pomocí Ovládacích panelů v operačním systému znovu nastavit datum a čas. Pokud problém přetrvává, vyměňte baterii. Pokyny naleznete v <i>Příručce pro údržbu a upgrade</i>.</p> |
| Počítač zobrazuje nižší údaj o rychlosti procesoru. | <p>K tomu dochází, pokud procesor automaticky běží v úsporném režimu, jelikož spuštěné aplikace nevyžadují maximální výkon procesoru.</p> |

Výkon

| Příznak | Možné řešení |
|--|---|
| Software a soubory se otvírají déle, nebo mají pomalou odezvu. | <p>Pokud jste v počítači vytvořili více uživatelských účtů, zkontrolujte, zda nejsou přihlášení jiní uživatelé. Pokud je současně přihlášeno více uživatelů, musí být systémové prostředky sdíleny několika uživateli.</p> <hr/> <p>Spust'ete program Vyčištění disku a odstraňte tak z pevného disku nechtěné soubory (včetně dočasných internetových souborů, nainstalovaných součástí a programů, které již nepoužíváte, a souborů v Koši):</p> <ol style="list-style-type: none">1 Klepněte na tlačítko Start systému Windows Vista a poté na možnosti Všechny programy, Příslušenství, Systémové nástroje a nakonec na položku Vyčištění disku.2 Vyberte disk, na kterém chcete provést vyčištění.3 Zaškrtněte políčka vedle typů souborů, které chcete odstranit.4 Klepněte na tlačítko OK a potom klepněte na tlačítko Ano, aby se soubory odstranily trvale. <hr/> <p>Spust'ete program Defragmentace disku, který na pevném disku seskupí fragmentované soubory dohromady a zlepší výkon. Tato akce nemá vliv na umístění souborů a složek v počítači.</p> <p>POZNÁMKA: Dokončení činnosti programu Defragmentace disku může trvat dlouhou dobu. Je vhodné spustit jej přes noc.</p> <ol style="list-style-type: none">1 Uložte své soubory a ukončete všechny ostatní programy.2 Současně stiskněte kombinaci kláves Ctrl-Alt-Delete.3 Klepněte na tlačítko Spustit Správce úloh.4 Na kartě Aplikace vyberte všechny programy v seznamu a potom klepněte na tlačítko Ukončit úlohu.5 Klepněte na tlačítko Start systému Windows Vista a poté na možnosti Všechny programy, Příslušenství, Systémové nástroje a nakonec na položku Defragmentace disku.6 Klepněte na tlačítko Defragmentovat. <hr/> <p>Odebrání nepoužívaných programů:</p> <ol style="list-style-type: none">1 Klepněte na tlačítko Start systému Windows Vista a klepněte na příkaz Ovládací panely.2 Klepněte na položku Odinstalovat program. Otevře se okno Programy a funkce.3 Vyberte program, který chcete odebrat, a potom klepněte na tlačítko Odinstalovat.4 Postupujte podle pokynů na obrazovce. |

Výkon (pokračování)

| Příznak | Možné řešení |
|--|---|
| Software a soubory se otevírají déle, nebo mají pomalou odezvu. (pokračování) | <p>Zkontrolujte pevný disk, zda neobsahuje chyby:</p> <ol style="list-style-type: none">1 Ukončete všechny spuštěné programy a okna.2 Klepněte na tlačítko Start systému Windows Vista a potom vyberte položku Počítač.3 Klepněte pravým tlačítkem myši na jednotku pevného disku, kterou chcete zkontrolovat, a potom klepněte na příkaz Vlastnosti. Otevře se okno Vlastnosti systému.4 Klepněte na kartu Nástroje.5 V části Kontrola chyb klepněte na tlačítko Zkontrolovat.6 Pokud chcete, zaškrtněte políčka Automaticky opravovat chyby a Vyhledat a pokusit se obnovit vadné sektory.7 Klepněte na tlačítko Spustit. Pokud se zobrazí výzva k restartování počítače, klepněte na tlačítko Ano. |


Zařízení Bluetooth

| Příznak | Možné řešení |
|-------------------------------|---|
| Zařízení Bluetooth nefunguje. | <p>Zkontrolujte, zda je zařízení a počítač ve správné vzdálenosti — ani příliš daleko, ani příliš blízko. Údaj o správné vzdálenosti najdete v pokynech dodaných se zařízením.</p> <hr/> <p>Odeberte a přeinstalujte zařízení:</p> <ol style="list-style-type: none">1 Klepněte na tlačítko Start systému Windows Vista a klepněte na příkaz Ovládací panely.2 Klepněte na položku Hardware a zvuk a potom na položku Zařízení Bluetooth.3 Vyberte zařízení, které nefunguje, a klepněte na tlačítko Odebrat.4 Klepněte na tlačítko Přidat, stiskněte resetovací tlačítko na zařízení, zaškrtněte políčko Zařízení je nastaveno a připraveno k rozpoznání a klepněte na tlačítko Další.5 Postupujte podle pokynů průvodce na obrazovce. |

Zařízení Bluetooth (pokračování)

| Příznak | Možné řešení |
|---|---|
| Zařízení Bluetooth nefunguje. (pokračování) | <p>Zařízení může mít navázáno příliš mnoho připojení. Vyčkejte, až bude zařízení méně zaneprázdněno, nebo nastavte ostatní zařízení tak, aby nebyla rozpoznatelná. Další informace o vypnutí rozpoznatelnosti najdete v pokynech zařízení.</p> <hr/> <p>Zkontrolujte, zda nedochází k rušení od jiných zařízení, která využívají rádiové frekvence (například mikrovlnné trouby, bezdrátové telefony a bezdrátové sítě typu 802.11). Zkuste přesunout nefunkční zařízení dále od jiných zařízení.</p> |

Různé

| Příznak | Možné řešení |
|---|--|
| Chybová zpráva: <i>Nedostatek paměti.</i> | <p>Ukončete všechny spuštěné programy a pokuste se spustit danou úlohu znovu, nebo restartujte počítač (klepněte na tlačítko Start systému Windows Vista, klepněte na tlačítko se šipkou vedle tlačítka se zámekem a potom klepněte na příkaz Restartovat). Pokud se zpráva zobrazí znovu, zvažte zakoupení a instalaci další paměti.</p>  |
| Čidlo nepřijímá signál z dálkového ovládání (pouze u vybraných modelů). | <ol style="list-style-type: none">1 Klepněte na tlačítko Start systému Windows Vista, klepněte pravým tlačítkem myši na položku Počítač a potom vyberte příkaz Vlastnosti.2 V podokně Úlohy klepněte na odkaz Správce zařízení.3 Klepněte na znaménko plus (+) vedle položky Řadiče USB (Universal Serial Bus).4 Je-li mezi řadiči USB uvedený i Infračervený přijímač eHome, systém Windows Vista rozpoznal tento přijímač správně. Pokud zde tento přijímač není, přejděte na další krok.5 Odpojte do počítače konec kabelu USB čidla dálkového ovládání a znovu ho zapojte do stejného portu USB.6 Odpojte všechna ostatní zařízení USB, ponechte čidlo zapojené a potom restartujte počítač. Po zobrazení čidla v okně Správce zařízení znovu připojte všechna ostatní zařízení USB. |

Různé (pokračování)

| Příznak | Možné řešení |
|---|--|
| Čtečka paměťových karet (pouze u některých modelů) neumí číst mojí paměťovou kartu. | <p data-bbox="532 256 1386 320">Nevkládejte ani nevyjímejte paměťové karty, když bliká kontrolka činnosti. Může to způsobit ztrátu dat nebo trvale poškodit čtečku karet.</p> <hr/> <p data-bbox="532 343 1433 440">Na některých kartách je přepínač pro čtení/zápis nebo zabezpečení. Před pokusem zapsat data na kartu se ujistěte, že je přepínač čtení/zápisu v poloze povolující zápis.</p> <hr/> <p data-bbox="532 463 1422 527">Zkontrolujte, zda objem dat, která ukládáte na kartu, nepřesahuje paměťový limit karty.</p> <hr/> <p data-bbox="532 550 1433 678">Ujistěte se, že se jedná o některý z podporovaných typů paměťových karet: CompactFlash (I, II a Microdrive), Memory Stick, Memory Stick Pro, MultiMedia, Secure Digital, SmartMedia nebo xD. Některé modely mohou podporovat další typy.</p> <hr/> <p data-bbox="532 701 1438 732">Zkontrolujte, zda je karta zasunutá do správného slotu a zda je zasunutá úplně.</p> <hr/> <p data-bbox="532 755 1433 880">Zkontrolujte, zda na koncích paměťové karty nejsou nečistoty nebo materiál, který by vyplnil otvor nebo poničil kovový kontakt. Očistěte kontakty hadříkem, který nepouští chlupy, s malým množstvím isopropylalkoholu. V případě potřeby paměťovou kartu vyměňte.</p> |

Oprava problémů se softwarem

Při běžném provozu používá počítač operační systém a nainstalované softwarové programy. Pokud počítač pracuje nesprávně nebo přestal pracovat kvůli softwaru, budete zřejmě moci tento problém vyřešit.

Některé opravy softwaru jsou tak jednoduché jako restartování počítače, jiné vyžadují obnovení systému ze souborů na pevném disku pomocí programu System Recovery.

DŮLEŽITÉ UPOZORNĚNÍ: Uvedené metody opravy počítače musíte provádět v pořadí popsaném v tomto dokumentu.

Přehled oprav softwaru

Tento oddíl uvádí dostupné metody opravy počítače v případě, že zaznamenáte problémy se softwarem. V následujících oddílech naleznete podrobné pokyny týkající se každé metody. Postupy je nutné provádět ve zde uvedeném pořadí.

- 1 Restartování počítače
- 2 Vypnutí počítače
- 3 Aktualizace ovladačů
- 4 Nástroj Obnovení systému
- 5 Přehled instalace softwarových programů a ovladačů hardwaru
- 6 Program System Recovery

POZNÁMKA: Pokud vyměníte pevný disk, je třeba pouze použít program System Recovery.

Restartování počítače

Restartování počítače je nejjednodušší metodou opravy počítače. Při restartování počítač znovu načte do své paměti operační systém a software.

Postup restartování počítače:

- 1 Ukončete všechny spuštěné programy a okna.
- 2 Klepněte na tlačítko **Start systému Windows Vista**, klepněte na tlačítko **se šipkou** vedle tlačítka se **zámekem** a potom klepněte na příkaz **Restartovat**.



Vypnutí počítače

Když vypnete počítač a potom jej znovu zapnete, přinutíte počítač znovu načíst do paměti operační systém, což vymaže některé informace sledování. Tak je možné eliminovat některé problémy, které mohou přetrvávat po provedení restartování.

Postup vypnutí počítače:

- 1 Ukončete všechny spuštěné programy a okna.
- 2 Klepněte na tlačítko **Start systému Windows Vista**, klepněte na tlačítko **se šipkou** vedle tlačítka se **zámekem** a potom klepněte na příkaz **Vypnout**.
- 3 Spustíte počítač znovu stisknutím tlačítka Zapnout.



Aktualizace ovladačů

Ovladač je softwarový program, který umožňuje počítači komunikovat s připojeným zařízením, například s tiskárnou, pevným diskem, myší nebo klávesnicí.

Následujícím postupem můžete aktualizovat ovladač, případně se vrátit k předchozí verzi ovladače, pokud nová verze problém nevyřešila:

- 1 Klepněte na tlačítko **Start systému Windows Vista**, klepněte pravým tlačítkem myši na položku **Počítač** a potom vyberte příkaz **Vlastnosti**.
- 2 V podokně **Úlohy** klepněte na odkaz **Správce zařízení**.
- 3 Klepnutím na znaménko plus (+) rozbalte zařízení, jehož ovladač chcete aktualizovat nebo vrátit verzi zpět (například ovladače jednotky DVD/CD-ROM).
- 4 Poklepejte na konkrétní položku (například HP DVD Writer 640b).
- 5 Klepněte na kartu **Ovladač**.
- 6 Chcete-li ovladač aktualizovat, klepněte na tlačítko **Aktualizovat ovladač** a postupujte podle pokynů na obrazovce.

Nebo

Chcete-li se vrátit k předchozí verzi ovladače, klepněte na tlačítko **Vrátit změny ovladače** a postupujte podle pokynů na obrazovce.

Nástroj Obnovení systému

Systém Microsoft Windows Vista zahrnuje funkci, která umožňuje obnovení konfigurace počítače do předchozího stavu, kdy aktuální problém se softwarem ještě neexistoval. Funkce toho dosahuje vytvořením *bodu obnovení*, do kterého zaznamená nastavení počítače k určitému času a datu.

Při instalaci nového programu vytváří operační systém automaticky bod obnovení předtím, než přidá nový software. Body obnovení můžete také nastavit ručně.

Pokud se setkáte s problémem, o kterém si myslíte, že může být způsoben softwarem v počítači, použijte nástroj Obnovení systému k návratu počítače na předchozí bod obnovení.

POZNÁMKA: Vždy použijte nejprve funkci Obnovení systému, a případně až poté program System Recovery.

Postup spuštění nástroje Obnovení systému:

- 1 Ukončete všechny spuštěné programy.
- 2 Klepněte na tlačítko **Start systému Windows Vista**, klepněte na příkaz **Všechny programy** a potom klepněte na položku **Příslušenství**.
- 3 Vyberte možnosti **Systémové nástroje, Obnovení systému** a klepněte na tlačítko **Další**.
- 4 Postupujte podle pokynů na obrazovce.

Postup ručního přidání bodu obnovení:

- 1 Ukončete všechny spuštěné programy.
- 2 Klepněte na tlačítko **Start systému Windows Vista** a klepněte na příkaz **Ovládací panely**.
- 3 Klepněte na položku **Systém a údržba** a poté na položku **Systém**.
- 4 Klepněte na odkaz **Ochrana systému**.
- 5 V části **Automatické body obnovení**, vyberte disk, pro který chcete vytvořit bod obnovení.
- 6 Klepněte na tlačítko **Vytvořit**.
- 7 Postupujte podle pokynů na obrazovce.

Chcete-li získat další informace o bodech obnovení softwaru, postupujte takto:

- 1 Klepněte na tlačítko **Start systému Windows Vista** a potom vyberte položku **Nápověda a podpora**.
- 2 Do pole pro hledání zadejte *obnovení systému* a potom klepněte na tlačítko **Hledat**.

Přinstalace softwarových programů a ovladačů hardwaru

Pokud je poškozený určitý softwarový program nainstalovaný z výroby nebo hardwarový ovladač, můžete jej přinstalovat pomocí programu Recovery Manager (pouze pro vybrané modely).

POZNÁMKA: Nepoužívejte program Recovery Manager k přinstalaci softwarových programů, které byly dodány na discích CD nebo DVD v krabici s počítačem. Tyto programy přinstalujte přímo z disků CD nebo DVD.

Před odinstalováním programu se ujistěte, že máte prostředky pro jeho přinstalování. Zkontrolujte, zda je program nadále dostupný na místě, odkud jste jej získali (například z disku CD či z Internetu). Nebo se podívejte, zda je program v seznamu programů, které lze přinstalovat pomocí programu Recovery Manager.

Postup zobrazení seznamu instalovatelných programů v programu Recovery Manager:

- 1 Klepněte na tlačítko **Start systému Windows Vista**, dále na příkazy **Všechny programy, Nápověda a nástroje** a na položku **Recovery Manager**.
- 2 Klepněte na možnosti **Upřesnit možnosti, Přinstalovat programy dodané s počítačem** a klepněte na tlačítko **Další**.
- 3 Na úvodní obrazovce klepněte na tlačítko **Další**.

Zobrazí se seznam programů. Podívejte se, zda seznam obsahuje požadovaný program.

Postup při odinstalování programu:

- 1 Zavřete všechny programy a složky.
- 2 Odinstalujte poškozený program:
 - a Klepněte na tlačítko **Start systému Windows Vista** a klepněte na příkaz **Ovládací panely**.
 - b Ve skupině **Programy** klepněte na položku **Odinstalovat program**.
 - c Vyberte program, který chcete odebrat, a potom klepněte na tlačítko **Odinstalovat**.
 - d Pokud chcete pokračovat v procesu odinstalace, klepněte na tlačítko **Ano**.

Postup při přeinstalování programu pomocí programu Recovery Manager:

- 1 Klepněte na tlačítko **Start systému Windows Vista**, dále na příkazy **Všechny programy, Nápověda a nástroje** a na položku **Recovery Manager**.
- 2 Klepněte na možnosti **Upřesnit možnosti, Přeinstalovat programy dodané s počítačem** a klepněte na tlačítko **Další**.
- 3 Na úvodní obrazovce klepněte na tlačítko **Další**.
- 4 Zvolte program, který chcete instalovat, klepněte na tlačítko **Další** a postupujte podle pokynů na obrazovce.
- 5 Po dokončení přeinstalování restartujte počítač.

POZNÁMKA: Poslední krok nelze vynechat. Po obnovení softwarových programů nebo hardwarových ovladačů je nutné restartovat počítač.

Program System Recovery

Poté, co jste vyzkoušeli dříve zmiňované metody opravy počítače, můžete spustit program System Recovery jako poslední možnost přeinstalace operačního systému, softwarových programů a hardwarových ovladačů ve stavu dodaném z výroby.

Program System Recovery zcela vymaže a přeformátuje pevný disk a odstraní veškeré datové soubory, které jste vytvořili. Program System Recovery znovu nainstaluje operační systém, programy a ovladače. Bude však třeba, abyste znovu nainstalovali veškerý software, který nebyl nainstalovaný v počítači z výroby. To zahrnuje software, který byl dodán samostatně na discích CD v krabici s příslušenstvím počítače, a softwarové programy, které jste nainstalovali od nákupu počítače.

Musíte zvolit jednu z následujících metod provedení obnovení systému pomocí programu System Recovery:

- **Bitová kopie pro obnovení** — Obnovíte systém pomocí bitové kopie pro obnovení uložené na pevném disku. Tato bitová kopie pro obnovení je soubor, který obsahuje kopii původního softwaru dodaného z výroby. Postup použití programu System Recovery společně s bitovou kopií pro obnovení naleznete v tématu „Spuštění programu System Recovery z pevného disku“ na stránce 27.

POZNÁMKA: Bitová kopie pro obnovení zabírá část pevného disku, kterou není možné využít pro ukládání dat.

- **Disky pro obnovení** — Spustíte program System Recovery ze sady disků (CD nebo DVD) pro obnovení, které jste vytvořili ze souborů uložených na pevném disku. Chcete-li vytvořit disky pro obnovení, přečtěte si pokyny v následujícím oddíle.

Vytvoření disků pro obnovení

Postupem popsaným v tomto oddíle vytvoříte sadu disků pro obnovení z bitové kopie pro obnovení uložené na pevném disku. Tato bitová kopie obsahuje soubory operačního systému a softwarových programů, které byly původně nainstalovány do počítače ve výrobě.

Pro počítač lze vytvořit pouze jednu sadu disků pro obnovení. Vytvořené disky pro obnovení je možné použít pouze ve vašem počítači.

Po vytvoření disků pro obnovení můžete odstranit bitovou kopii pro obnovení z pevného disku, pokud chcete na pevném disku získat další volné místo.

POZNÁMKA: Neodstraňujte bitovou kopii pro obnovení, pokud jste si nevytvořili disky pro obnovení.

Výběr disků pro obnovení

Použití disků DVD namísto disků CD přináší při vytváření disků pro obnovení několik výhod:

- Disky DVD mají větší kapacitu než disky CD, takže se zaznamená a je třeba uschovat méně disků.
- Vytvoření disků DVD pro obnovení trvá kratší dobu než vytvoření disků CD pro obnovení.

Pokud chcete vytvořit disky pro obnovení, musí mít počítač zapisovací jednotku disků CD nebo DVD nebo jinou jednotku, která umí zapisovat na disky CD nebo DVD.

K vytvoření disků pro obnovení nelze použít disky typu DVD+RW, DVD-RW a CD-RW.

Je nutné použít vysoce kvalitní disky. Jelikož zhotovení sady disků pro obnovení systému je důležité, je při tomto procesu používán vysoký standard ověřování. Může se zobrazit chybová zpráva *Došlo k chybě při zápisu na disk* nebo *Byla zjištěna chyba při ověření disku*.

Pokud disky nejsou naprosto bez vad, mohou být odmítnuty. Budete vyzváni ke vložení nového prázdného disku a opakování pokusu. Je normální, že některé z vašich disků mohou být odmítnuty.

Počet disků v sadě disků pro obnovení závisí na modelu počítače. Program, který vytváří disky, vám sdělí počet prázdných disků, které jsou potřeba k vytvoření sady. Následující tabulka poskytuje představu o počtu disků, které budete potřebovat.

| Disková jednotka | Typ disku | Počet vyžadovaných prázdných disků |
|------------------------|---------------------|--------------------------------------|
| DVD | DVD-R, DVD+R | 1–3 disky |
| DVD | DVD+R Dual-Layer | 1–2 disky |
| CD | CD-R | 7–16 disků |
| Bez jednotky CD či DVD | | Obrátte se na podporu společnosti HP |

Procesu určitou dobu trvá, než ověří, že informace zapsané na disku jsou správné. Tento proces je možné kdykoli ukončit. Při dalším spuštění programu pokračuje proces od toho místa, kde byl ukončen.

Postup vytvoření disků pro obnovení:

- 1 Ukončete všechny spuštěné programy.
- 2 Klepněte na tlačítko **Start systému Windows Vista**, dále na příkazy **Všechny programy**, **Nápověda a nástroje** a na položku **Vytvoření disků pro obnovení**.
- 3 Postupujte podle pokynů na obrazovce. Označte si každý vytvořený disk (například Recovery 1, Recovery 2).
- 4 Uložte disky pro obnovení na bezpečné místo.

Možnosti programu System Recovery

Pokusy o obnovení systému pomocí programu System Recovery by měly být prováděny v následujícím pořadí:

- 1 Prostřednictvím jednotky pevného disku z nabídky Start systému Windows Vista.
- 2 Prostřednictvím jednotky pevného disku stisknutím klávesy F11 na klávesnici během spuštění počítače.
- 3 Prostřednictvím disků (CD nebo DVD) pro obnovení, které jste vytvořili.
- 4 Prostřednictvím disků pro obnovení zakoupených od střediska podpory společnosti HP. Chcete-li zakoupit disky Recovery Discs, přejděte na adresu <http://www.hp.com/support> a navštivte stránku pro stažení softwaru a ovladačů pro váš model počítače.

Spuštění programu System Recovery z pevného disku

Pomocí jednoho z následujících postupů přeinstalujte software z bitové kopie pro obnovení uložené na pevném disku:

- Spuštění programu System Recovery z nabídky Start systému Windows Vista
- Obnovení systému při spuštění systému

Spuštění programu System Recovery z nabídky Start systému Windows Vista

Pokud počítač pracuje a systém Windows Vista reaguje, proveďte při obnovení systému tyto kroky.

POZNÁMKA: Program System Recovery odstraní veškerá data a programy, které jste vytvořili a instalovali po zakoupení počítače. Veškerá data, která chcete uchovat, proto předtím zálohujte na vyjímatelné disky.

- 1 Vypněte počítač.
- 2 Odpojte od počítače všechna periferní zařízení kromě monitoru, klávesnice a myši.
- 3 Zapněte počítač.
- 4 Klepněte na tlačítko **Start systému Windows Vista**, dále na příkazy **Všechny programy, Nápověda a nástroje** a na položku **Recovery Manager**.
- 5 V úvodním okně programu Recovery Manager klepněte na tlačítko **Rozšířené možnosti**.
- 6 Zvolte možnost nastavení obnovy, která vrátí stav systému na původní nastavení z výroby, a klepněte na tlačítko **Další**.
- 7 Klepněte na tlačítko **Další** na další obrazovce, která vás k tomu vyzve.

Počítač se restartuje.

POZNÁMKA: Pokud systém nedetekuje oddíl pro obnovení, zobrazí výzvu k vložení disku pro obnovení.

- 8 V úvodním okně klepněte na tlačítko **Další**.
- 9 Po zobrazení výzvy k provedení obnovení systému klepněte na tlačítko **Ne** a potom klepněte na tlačítko **Další**.
- 10 Klepnutím na tlačítko **Ano** proveďte obnovení systému a poté klepněte na tlačítko **Další**.
- 11 Pokud se zobrazí výzva k zálohování vašich souborů a soubory dosud nejsou zálohovány, klepněte na tlačítko **Ano**. V opačném případě klepněte na tlačítko **Ne** a potom **Další**.

Začne obnovení systému. Po dokončení obnovení systému se počítač restartuje.

- 12 Dokončete proces registrace a vyčkejte, dokud se nezobrazí pracovní plocha.
- 13 Vypněte počítač, znovu připojte všechna periferní zařízení a počítač zapněte.
- 14 Proveďte postup „Postupy po obnovení počítače“ na stránce 29.

Obnovení systému při spuštění systému

Pokud systém Windows Vista nereaguje, avšak počítač pracuje, proveďte při obnovení systému tyto kroky:

POZNÁMKA: Program System Recovery odstraní veškerá data a programy, které jste vytvořili a instalovali po zakoupení počítače. Veškerá data, která chcete uchovat, proto předtím zálohujte na vyjímatelné disky.

- 1 Vypněte počítač. Je-li to nutné, stiskněte a podržte tlačítko Zapnout, dokud se počítač nevypne.
- 2 Odpojte od počítače všechna periferní zařízení kromě monitoru, klávesnice a myši.
- 3 Stisknutím tlačítka Zapnout zapněte počítač.
- 4 Hned po zobrazení první obrazovky s logem opakovaně stiskněte klávesu F11, dokud se nezobrazí okno programu Recovery Manager.
- 5 Klepněte na položku **Rozšířené možnosti**.
- 6 V okně Rozšířené možnosti klepněte na položku **Obnovení systému** a poté klepněte na tlačítko **Další**.
- 7 Pokud se zobrazí výzva k zálohování vašich souborů a soubory již jsou zálohovány, klepněte na tlačítko **Ne** a poté klepněte na tlačítko **Další**.
Začne obnovení systému. Po dokončení obnovení systému se počítač restartuje.
- 8 Dokončete proces registrace a vyčkejte, dokud se nezobrazí pracovní plocha.
- 9 Vypněte počítač, znovu připojte všechna periferní zařízení a počítač zapněte.
- 10 Proveďte postup „Postupy po obnovení počítače“ na stránce 29.

Spuštění programu System Recovery z disků pro obnovení systému

Tento oddíl obsahuje postup provedení obnovení systému z disků pro obnovení, které jste vytvořili podle pokynů popsanych v tématu „Vytvoření disků pro obnovení“ na stránce 26.

POZNÁMKA: Program System Recovery odstraní veškerá data a programy, které jste vytvořili a instalovali po zakoupení počítače. Veškerá data, která chcete uchovat, proto předtím zálohujte na vyjimatelné disky.

Postup použití programu System Recovery společně s disky pro obnovení:

- 1 Pokud počítač funguje, vytvořte zálohovací disky CD nebo DVD obsahující všechny datové soubory, které chcete uložit. Po dokončení vyjměte zálohovací disk z jednotky.



UPOZORNĚNÍ: Všechna data na pevném disku budou odstraněna. Data budou ztracena, pokud je nezalohujete.

- 2 Vložte disk pro obnovení č.1 do příslušné jednotky (CD nebo DVD) a zavřete jednotku.

- 3 Pokud počítač funguje, klepněte na tlačítko **Start systému Windows Vista**, klepněte na tlačítko **se šipkou** vedle tlačítka se **zámkem** a potom klepněte na příkaz **Vypnout**.



Nebo

Pokud počítač nereaguje, stiskněte a podržte tlačítko Zapnout přibližně na 5 sekund, dokud se počítač nevypne.

- 4 Odpojte od počítače všechna periferní zařízení kromě monitoru, klávesnice a myši.
- 5 Stiskněte tlačítko Zapnout a zapněte tak počítač.
Může se zobrazit okno s dotazem, zda chcete spustit obnovení systému z disků nebo z pevného disku.
- 6 Vyberte obnovení systému z disků a klepněte na tlačítko **Další**.
- 7 V úvodním okně klepněte na tlačítko **Další**.

- 8 Po zobrazení výzvy k provedení obnovení systému klepněte na tlačítko **Ne** a potom klepněte na tlačítko **Další**.
- 9 Klepnutím na tlačítko **Ano** provedte obnovení systému a poté klepněte na tlačítko **Další**.
- 10 Pokud se zobrazí výzva k zálohování vašich souborů a soubory dosud nejsou zálohovány, klepněte na tlačítko **Ano**. V opačném případě klepněte na tlačítko **Ne** a potom **Další**.
- 11 Po zobrazení výzvy k vložení dalšího disku pro obnovení systému tak učiňte.
- 12 Když program Recovery Manager dokončí svou činnost, vyjměte poslední disk.
- 13 Klepnutím na tlačítko **Dokončit** restartujete počítač.

Postupy po obnovení počítače

- 1 Na obrazovce Vítejte v systému Microsoft Windows postupujte podle zobrazených pokynů pro nastavení a potom klepněte na tlačítko **Start** na poslední obrazovce, aby se zobrazila plocha systému Windows.
- 2 Nakonfigurujte připojení k Internetu.
- 3 Vypněte počítač, připojte znovu všechna zařízení, která byla původně připojená k počítači, a znovu spusťte počítač.
- 4 Nainstalujte znovu software, který byl původně dodán v krabici s počítačem, a veškerý další software, který jste zakoupili.
 - Některé části softwaru dodaného v krabici již mohou být nainstalované pomocí programu System Recovery.
 - Pokud jste dříve nainstalovali aktualizace k nějakým softwarovým programům, rovněž je nainstalujte znovu. Obvykle lze takové aktualizace stáhnout z webu výrobce softwaru.
- 5 Pomocí programu Windows Update získajte důležité aktualizace od společnosti Microsoft:
 - a Klepněte na tlačítko **Start systému Windows Vista** a klepněte na příkaz **Ovládací panely**.
 - b Pod položkou **Zabezpečení** klepněte na odkaz **Zkontrolovat aktualizace**.
 - c Klepněte na položku **Instalovat aktualizace**.

- 6 Restartujte počítač. (Instalace některých aktualizací nebude dokončena, dokud neprovedete restartování.)
- 7 Pomocí programu HP Update získajte důležité aktualizace od společnosti HP:
 - a Klepněte na tlačítko **Start systému Windows Vista**, klepněte na příkaz **Všechny programy**, dále na složku **HP** a potom na položku **HP Update**.
 - b Postupujte podle pokynů na obrazovce a stáhněte aktualizace ovladačů a softwaru.
- 8 Pokud jste před spuštěním programu System Recovery provedli zálohování, zkopírujte uložené datové soubory ze zálohovacího média na pevný disk.
- 9 Zkontrolujte, zda systém obsahuje aktuální software pro zabezpečení.

- 7 Pomocou programu HP Update získajte dôležité aktualizácie od spoločnosti HP:
- a Kliknite na **hľadanie štart systému Windows Vista**, potom na **Všetky programy**, predčlnok HP a potom na **HP Update**.
 - b Postupujte podľa pokynov na obrazovke a prevezmite aktualizácie ovládačov a softvéru.
- 8 V prípade, že ste pred spustením programu Obnovenie systému vykonali zálohovanie, skopirujte uložené údaje súbory zo zálohovacieho média na pevný disk.
- 9 Skontrolujte, či na vašom počítači beží aktuálny bezpečnostný softvér.

Spustenie programu Obnovenie systému z diskov pre obnovenie

Tento odsek obsahuje postup obnovenia systému z diskov pre obnovenie, ktoré ste vytvorili podľa pokynov popisovaných v téme „Vytvorenie diskov pre obnovenie“ na strane 26.

POZNÁMKA: Program Obnovenie systému odstráni

všetky údaje a programy, ktoré ste vytvorili a inštalovali po zakúpení počítača. Preto všetky údaje, ktoré si chcete ponechať, predtým zálohujte na vymeniteľné disky.

Postup spustenia obnovenia systému pomocou diskov pre obnovenie:

- 1 Ak počítač funguje, vyberte zálohovacie disky CD alebo DVD, obsahujúce všetky údajové súbory, ktoré chcete uložiť. Po ukončení vyberte zálohové disky z jednotky.

UPZORUŠENIE: Všetky údaje na pevnom disku sa vymažu. Údaje sa stratia, ak ich nezálohujete.



- 2 Vložte disk pre obnovenie # 1 do príslušnej jednotky (CD alebo DVD) a zatvorte ju.

- 3 Ak počítač funguje, kliknite na tlačidlo **Start systému Windows**, kliknite na **Vista**, kliknite na tlačidlo **so šípkou** vedľa tlačidla **so zámkom** a potom kliknite na príkaz **Vypnúť počítač**.

Albo
Ak počítač nereaguje, stlačte a podržte tlačidlo zapnutia na približne 5 sekúnd, alebo pokým sa počítač nevyčne.

- 4 Odpojte od počítača všetky periferne zariadenia, okrem monitora, klávesnice a myši.
- 5 Stlačte tlačidlo Zapnúť a zapnite počítač.

Môže sa otvoriť okno, ktoré sa vás opýta, či chcete spustiť obnovenie systému z diskov alebo z pevného disku.

- 6 Zvoľte spustenie z diskov a potom kliknite na **Dalej**.
- 7 V uvítacom okne kliknite na **Dalej**.
- 8 Pri výzve na vykonanie obnovenia systému kliknite na **Nie** a potom kliknite na **Dalej**.

- 9 Kliknite na **Ano**, aby ste vykonali obnovu systému a potom kliknite na **Dalej**.

- 10 Ak budete vyzvaní na zálohovanie vašich súborov a ešte ste tak neurobili, kliknite na **Ano**. V opačnom prípade kliknite na **Nie** a potom kliknite na **Dalej**.

- 11 Ak ste vyzvaní vložiť ďalší disk obnovenia, urobte to. Keď program Spávca obnovenia dokončí svoju činnosť, vyberte posledný disk.
- 13 Kliknutím na tlačidlo **Dokončiť** reštartujete počítač.

Vykonalie postupov po obnovení

- 1 Na obrazovke **Vitajte v systéme Microsoft Windows** postupujte podľa zobrazených pokynov pre nastavenie a potom kliknite na tlačidlo **Start** na poslednej obrazovke, aby sa zobrazila plocha systému Windows.
- 2 Nakonfigurujte pripojenie k Internetu.
- 3 Vypnite počítač, pripojte znovu všetky periferne zariadenia, ktoré boli pôvodne pripojené k počítaču a znovu zapnite počítač.
- 4 Nainštalujte znovu softvér, ktorý bol pôvodne dodaný v skatuli s počítačom a všetok ďalší softvér, ktorý ste si zakúpili.

- Program obnovenia systému mohol nainštalovať niektoré programy, ktoré boli dodané spolu s počítačom.
- Ak ste predtým nainštalovali aktualizácie k nejakým softvérovým programom, nainštalujte ich znovu. Takéto aktualizácie môžete vďaka nim prevziať z webovej stránky výrobcu softvéru.

- 5 Pomocou programu Windows Update ziskajte dôležité aktualizácie od spoločnosti Microsoft:

- a Kliknite na tlačidlo **Start systému Windows Vista** a potom kliknite na položku **Ovídadaci panel**.

- b Pod položkou **Zabezpečenie** kliknite na príkaz **Skontrolovať aktualizácie**.
- c Kliknite na položku **Inštalovať aktualizácie**. Reštartujte počítač. (Inštalácia niektorých aktualizácií nebude skončená, až kým počítač nereštartujete.)

Obnovenie systému z ponuky Start systému Windows Vista

Ak počítač pracuje a systém Windows Vista odpovedá, pomocou týchto krokov vykonajte obnovenie systému.

POZNÁMKA: Program Obnovenie systému odstráni všetky údaje a programy, ktoré ste vytvorili a inštalovali po zakúpení počítača. Preto všetky údaje, ktoré si chcete ponechať, predtým zálohujte na vymeniteľné disky.

- 1 Vypnite počítač.
- 2 Odpojte od počítača všetky periferne zariadenia, okrem monitora, klávesnice a myši.
- 3 Zapnite počítač.

4 Kliknite na **Ďalšie štart systému Windows Vista**, potom na položky **Všetky programy, Pomoc a nástroje PC** a potom na položku **Správca obnovenia**.

5 V uvitacom okne správcu obnovenia kliknite na tlačidlo **Pokročilé možnosti**.

- 6 Zvoľte si takú možnosť obnovenia systému, ktorá obnoví váš počítač do stavu, v akom sa nachádzal po výrobe, a potom kliknite na možnosť **Ďalej**.
- 7 Kliknite na **Ďalej** na ďalšej obrazovke, ktorá vás k tomu vyzve.

Počítač sa reštartuje.

POZNÁMKA: Ak váš systém nezaznamenal obnovenia, vyzve vás na vloženie disku obnovenia.

- 8 V uvitacom okne kliknite na **Ďalej**.
- 9 Pri výzve na vykonanie obnovenia systému kliknite na **Nie** a potom kliknite na **Ďalej**.
- 10 Kliknite na **Ano**, aby ste vykonali obnovu systému a potom kliknite na **Ďalej**.
- 11 Ak budete vyzvaní na zálohovanie vašich súborov a ešte ste tak neurobili, kliknite na **Ano**. V opačnom prípade kliknite na **Nie** a potom kliknite na **Ďalej**.
- 12 Začne sa obnovenie systému. Po ukončení obnovenia systému sa počítač reštartuje. Dokončíte proces registrácie a počkajte, kým nevidíte pracovnú plochu.

Obnovenie systému pri spustení systému

Ak počítač pracuje a systém Windows Vista neodpovedá, pomocou týchto krokov vykonajte obnovenie systému:

POZNÁMKA: Program Obnovenie systému odstráni všetky údaje a programy, ktoré ste vytvorili a inštalovali po zakúpení počítača. Preto všetky údaje, ktoré si chcete ponechať, predtým zálohujte na vymeniteľné disky.

- 1 Vypnite počítač. Ak je to nutné, stlačte a podržte tlačidlo Zapnúť, až kým sa počítač nevypne.
- 2 Odpojte od počítača všetky periferne zariadenia, okrem monitora, klávesnice a myši.
- 3 Stlačte tlačidlo Zapnúť, tým zapnete počítač.
- 4 Okamžite, keď sa zobrazí úplne prvá obrazovka s logom spoločnosti, opakovane stlačajte klávesu F11 na vašej klávesnici, pokiaľ sa neotvorí okno správcu obnovenia.
- 5 Kliknite na **Pokročilé možnosti**.
- 6 V okne Pokročilé možnosti kliknite na **Obnovenie systému** a potom kliknite na **Ďalej**.
- 7 Ak sa zobrazí výzva na zálohovanie súborov a vy už ste ich zálohovali, kliknite na **Nie** a potom kliknite na **Ďalej**.

- 8 Začne sa obnovenie systému. Po ukončení obnovenia systému sa počítač reštartuje. Dokončíte proces registrácie a počkajte, kým nevidíte pracovnú plochu.

- 9 Potom vypnite počítač, znovu pripojte všetky periferne zariadenia a počítač zapnite.
- 10 Vykonajte postup v „Vykonanie postupov po obnovení“ na strane 29.

- 13 Potom vypnite počítač, znovu pripojte všetky periferne zariadenia a počítač zapnite.
- 14 Vykonajte postup „Vykonanie postupov po obnovení“ na strane 29.

Procesu určitiu dobu trvã, kým overi, že informãcie zapisané na disku sú správne. Tento proces môžete kedykoľvek ukončiť. Pri ďalšom spustení programu začne proces od miesta, kde bol ukončený.

| Počet požadovaných jednotka | | Typ disku | čistých diskov |
|-----------------------------|--------------|-------------|----------------|
| DVD | DVD-R, DVD+R | 1-3 disky | |
| DVD | DVD+R-dvojrs | 1-2 disky | tove |
| CD | CD-R | 7-16 diskov | |

Ziadna jednotka CD alebo DVD
kontaktujte technicku podporu HP

Vãše disky môžu byť odmietnuté v prípade, ak nie sú bezchybné. Môžete byť požiadaní o vlozenie nového čistého disku. Že sa niektoré disky odmietnu je normálne. Počet diskov v sade diskov pre obnovenie zãvisí na modeli počítaãa. Program, ktorý vytvãra disky, vãm oznãmi počet prázdnych diskov, ktoré budete na vytvorenie sady potrebovať. Nasledujúca tabuľka vãm poskytuje približný prehãd o tom, koľko diskov budete potrebovať.

verifikãcie disku.
zapisovanie na disk alebo Vyskytã sa chyba počas Môžu sa objaviť oznãmenia chyã, napr. Zlyhalo proces nastavený verími vysoký overovací štãndard. sady diskov pre obnovu je takã dôležitã, je pre tento Musíte použiť vysokokvalitnãe disky. Keďže vytvorenie

na vytvorenie diskov obnovy.
-Disky DVD+RW, DVD-RW a CD-RW nie je možné použiť napãrovať disky CD alebo DVD.
CD alebo DVD, alebo inu jednotku, ktorá dokãže musí počítaã obsãdovať zapisovaciu jednotku diskov V prípade, že chcete vytvoriť disky pre obnovenie,

Postup vytvorenia diskov pre obnovenie:

- 1 Ukonãte všetky spustené programy.
- 2 Kliknite na tlačidlo **Štart systãmu Windows Vista**, potom na položky **Vãšetky programy, Pomoc a nástroje PC** a potom na položku **Vytvorenie diskov pre obnovenie**.
- 3 Postupujte podľa pokynov na obrazovke. Oznaãte si každy vytvorený disk (napríklad Obnovenie 1, Obnovenie 2).
- 4 Ulozte si disky pre obnovenie na bezpečnãe miesto.

Možnosti programu Obnovenie systãmu

Pokusy o obnovenie systãmu pomocou programu Obnovenie systãmu by mali byť vykonãvané v nasledujúcom poradí:

- 1 Prãstrednãctvom pevného disku z ponuky **Štart systãmu Windows Vista**.
- 2 Prãstrednãctvom pevného disku, stlaãením tlačidla F11 na klãvesnici počas spúšťãnia systãmu.
- 3 Prãstrednãctvom diskov (CD alebo DVD) pre obnovenie, ktoré ste vytvorili.
- 4 Prãstrednãctvom diskov pre obnovenie zakúpených od strediska podpory spoločnosti HP. V prípade, že si chcete kúpiť disky Recovery Discs, prejdite na adresu <http://www.hp.com/suppdrt> a navštívte stránku pre prevãzãte softvãru a oviãadãov pre vãš model počítaãe.

Spustenie obnovenia systãmu z pevného disku

- Pomocou jedného z nasledujúcich postupov preinštalujte softvãr z kópie pre obnovenie uloženãj na pevnom disku:
- Obnovenie systãmu z ponuky **Štart systãmu Windows Vista**
 - Obnovenie systãmu pri spustení systãmu

- Kópia pre obnovenie—Obnovte systém pomocou kópie pre obnovenie uložennej na pevnom disku. Táto kópia pre obnovenie je súbor, ktorý obsahuje kópiu pôvodného softvéru dodaného z výroby. Pre vykonanie obnovy systému z kópie si pozrite „Spustenie obnovenia systému z pevného disku“ na strane 27.

POZNÁMKA: Kópia pre obnovenie zaberá časť pevného disku, ktorú nie je možné využiť na ukladanie údajov.

- Disky pre obnovenie—Spustíte program Obnovenie systému zo sady diskov (CD alebo DVD) pre obnovenie, ktoré ste vytvorili zo súborov uložených na pevnom disku. Pre vytvorenie diskov obnovy si pozrite ďalší odsek.

Vytvorenie diskov pre obnovenie

Postupom uvedeným v tomto oddieli vytvoríte sadu diskov pre obnovenie z bitovej kópie pre obnovenie uloženej na pevnom disku. Táto bitová kópia obsahuje súbory operačného systému a softvérových programov, ktoré boli pôvodne nainštalované do počítača vo výrobe. Pre počítač môžete vytvoriť iba jednu sadu diskov pre obnovenie. Vytvorené disky pre obnovenie je možné použiť iba vo vašom počítači.

Po vytvorení diskov pre obnovenie môžete odstrániť kópiu pre obnovenie z pevného disku, aby ste na pevnom disku získali ďalšie voľné miesto.

POZNÁMKA: Neodstraňujte kópiu pre obnovenie, ak ste si nevytvorili disky pre obnovenie.

Výber diskov pre obnovenie

Použite disky DVD namiesto diskov CD príroda pri vytváraní diskov pre obnovenie niekoľko vyhod:

- Disky DVD majú väčšiu kapacitu ako disky CD, takže je potrebné vytvoriť menej diskov.
- Vytvorenie diskov DVD pre obnovenie trvá kratšiu dobu ako vytvorenie diskov CD.

- c Vyberte program, ktorý chcete odstrániť, a potom kliknite na tlačidlo **Odištalovať**.
- d Ak chcete pokračovať v procese odinštalácie, kliknite na tlačidlo **Ano**.

Reinštalovanie programu pomocou správcu obnovenia: Kliknite na tlačidlo **Štart systému Windows Vista**, potom na položky **Všetky programy, Pomoc a nástroje PC** a potom na položku **Správca obnovenia**.

- 2 Kliknite na **Rozšírené možnosti, Znovu nainštalovať softvér pôvodne dodaný s počítačom** a potom kliknite na možnosť **Dalej**.
- 3 Na uvítacej obrazovke kliknite na **Dalej**.
- 4 Zvoľte program, ktorý chcete nainštalovať, kliknite na **Dalej** a postupujte podľa pokynov na obrazovke.
- 5 Po dokončení inštalácie počítač reštartuje.

POZNÁMKA: Posledný krok nesmiete vynechať. Po obnovení programov alebo ovladačov hardvéru musíte počítač reštartovať.

Program Obnova systému

Potom, čo ste vyskúšali vyššie uvedené metódy opravy počítača, môžete spustiť program Obnova systému ako poslednú možnosť reinstalovania operačného systému, softvérových programov a hardvérových ovladačov do stavu dodaného z výroby.

Program Obnova systému úplne vymaže a nainštaluje pevný disk, čo znamená, že dôjde k odstráneniu všetkých údajov súborov, ktoré ste vytvorili. Program Obnova systému znovu nainštaluje operačný systém, programy a ovladače. Bude však potrebné, aby ste znovu nainštalovali všetok softvér, ktorý nebol nainštalovaný v počítači z výroby. To zahŕňa softvér, ktorý bol dodaný samostatne na diskoch CD v škatuli s príslušenstvom počítača a softvérové programy, ktoré ste nainštalovali po nkupe počítača.

Nástroj Obnovovanie systému

Systém Microsoft Windows Vista obsahuje nástroj, ktorý umožňuje obnovenie konfigurácie počítača do predchádzajúceho stavu, keď aktuálny problém so softvérom ešte neexistoval. Tento nástroj to dosahuje vytvorením *body obnovenia*, do ktorého zaznamená nastavenie počítača v určitom čase a dátume.

Pri inštalácii nového programu vytvára operačný systém automaticky bod obnovenia predtým, ako pridá nový softvér. Body obnovenia môžete nastaviť aj ručne. V prípade, že sa stretnete s problémom, o ktorom si myslíte, že môže byť spôsobený softvérom v počítači, použite nástroj Obnovovanie systému pre návrat počítača na predchádzajúci bod obnovenia.

POZNÁMKA: Vždy použite najskôr tento postup pre obnovenie systému, a pripadne až potom program Obnovenie systému.

Spustenie nástroja Obnovovanie systému:

- 1 Ukončíte všetky spustené programy.
 - 2 Kliknite na tlačidlo **Start systému Windows Vista** na položku **Všetky programy** a potom kliknite na položku **Príslušenstvo**.
 - 3 Vyberte **Systémové nástroje, Obnovovanie systému** a potom kliknite na **Dalej**.
 - 4 Postupujte podľa pokynov na obrazovke.
- Postup ručného pridania bodu obnovenia:

- 1 Ukončíte všetky spustené programy.
- 2 Kliknite na tlačidlo **Start systému Windows Vista** a potom na položku **Ovídací panel**.
- 3 Kliknite na položku **Systém a údržba** a potom kliknite na položku **Systém**.
- 4 Kliknite na položku **Ochrana systému**.
- 5 Pod položkou **Automatické body obnovenia** zvolíte disk, pre ktorý chcete vytvoriť bod obnovenia.
- 6 Kliknite na tlačidlo **Vytvoriť**.
- 7 Postupujte podľa pokynov na obrazovke.

Ak chcete získať ďalšie informácie o bodoch obnovenia

softvéru, postupujte takto:

- 1 Kliknite na tlačidlo **Start systému Windows Vista** a potom kliknite na položku **Pomoc a technická podpora**.
- 2 Do poľa pre hľadanie zadajte *obnovenie systému* a potom kliknite na tlačidlo **Hladať**.

Reinštalácia softvérových programov a ovládačov hardvéru

Ak je poškodený individuálny program nainštalovaný z výroby alebo hardvérový ovládač, môžete ho preinštalovať pomocou programu *Správca obnovenia* (len vybrané modely).

POZNÁMKA: Nepoužívajte program Recovery Manager na reinstaláciu softvérových programov, ktoré boli dodané na diskoch CD alebo DVD v škatuli s počítačom. Tieto programy reinstalujte priamo z diskov CD alebo DVD.

Pred odinštalovaním programu sa uistite, že máte možnosť jeho reinstalácie. Skontrolujte, či je stále dostupný na mieste, odkiaľ ste ho nainštalovali prvýkrát (napr. disky alebo internet). Alebo skontrolujte, či sa program nachádza na zozname programov, ktoré môžete reinstalovať z programu *Správca obnovenia*. Kontrola zoznamu programov, ktoré je možné nainštalovať z programu *Správca obnovenia*:

- 1 Kliknite na tlačidlo **Start systému Windows Vista**, potom na položku **Všetky programy, Pomoc a nástroje PC** a potom na položku *Správca obnovenia*.
 - 2 Kliknite na **Rozšírené možnosti. Znovu nainštalovať softvér pôvodne dodaný s počítačom** a potom kliknite na možnosť **Dalej**.
 - 3 Na uvitacej obrazovke kliknite na **Dalej**. Otvori sa zoznam programov. Skontrolujte, či sa tu váš program nachádza.
- Odinštalovanie programu:

- 1 Ukončíte všetky spustené programy a priečinky.
- 2 Odinštalujte poškodený program:

 - a Kliknite na tlačidlo **Start systému Windows Vista** a potom na položku **Ovídací panel**.
 - b V skupine **Programy** kliknite na položku **Odinštalovať program**.

Riešenie problémov so softvérom

Pri bežnej práci používa počítač operačný systém a nainštalované softvérové programy. V prípade, že počítač pracuje nespôlne alebo prestal pracovať kvôli softvéru, budete zrejme môcť tento problém vyriešiť.

Niektoré opravy softvéru sú jednoduché, ako napríklad reštartovanie počítača, iné vyžadujú obnovenie systému zo súborov na pevnom disku.

DŮLEŽITÉ UPOZORNENIE: Je dôležité, aby ste uvedené metódy opravy počítača vykonávali v poradí, ktoré je uvedené v tomto dokumente.

Prehľad opráv softvéru

Tento odsek obsahuje dostupné metódy opravy počítača v prípade, že zaznamenáte problémy so softvérom. Nasledujúci odsek poskytuje detailné pokyny pre každú metódu. Postupy je nutné vykonávať v uvedenom poradí:

- 1 Reštartovanie počítača
- 2 Vypnutie počítača
- 3 Aktualizácie ovládačov
- 4 Nástroj Obnovenie systému
- 5 Reinstalačia softvérových programov a ovládačov hardvéru
- 6 Program Obnova systému

POZNÁMKA: V prípade, že vymeníte pevný disk, stačí použiť program obnovy systému.

Reštartovanie počítača

Reštartovanie počítača je najjednoduchšou metódou opravy počítača. Pri reštartovaní počítač znovu načíta do svojej pamäti operačný systém a softvér.

Postup reštartovania počítača:

- 1 Ukončíte všetky spustené programy a okna.



- 2 Kliknite na tlačidlo **Start systému Windows Vista**, kliknite na tlačidlo so šípkou vedľa tlačidla **Reštartovať**.

Vypnutie počítača

V prípade, že vypnete počítač a potom ho znovu zapnete, prinútiťe počítač znovu načítať do pamäte operačný systém, čo vymaže niektoré informácie sledovania. Takto môžete eliminovať niektoré problémy, ktoré môžu pretrvávajúť po vykonaní reštartovania. Postup vypnutia počítača:

- 1 Ukončíte všetky spustené programy a okna.



- 2 Kliknite na tlačidlo **Start systému Windows Vista**, kliknite na tlačidlo so šípkou vedľa tlačidla **so zámkom** a potom kliknite na príkaz **Vypnúť počítač**.

- 3 Spustíte počítač znovu stlačením tlačidla Zapnúť.

Aktualizácie ovládačov

Ovládač je softvérový program, ktorý umožňuje počítaču komunikovať s pripojeným zariadením, napríklad s tlačiarňou, pevným diskom, myšou alebo klávesnicou.

Nasledujúcim postupom môžete aktualizovať ovládač, pripadne vrátiť predchádzajúcu verziu ovládača, ak nová verzia počítač problém nevyriešila:

- 1 Kliknite na tlačidlo **Start systému Windows Vista**, kliknite pravým tlačidlom myši na položku **Počítač** a potom vyberte príkaz **Vlastnosti**.
- 2 V podokne **Ulohy** kliknite na položku **Správa zariadení**.
- 3 Kliknutím na znamienko plus (+) rozbaľte typ zariadenia, ktorého ovládač chcete aktualizovať alebo vrátiť späť staršiu verziu (napríklad ovládače jednotky DVD/CD-ROM).
- 4 Dvakrát kliknite na špecifickú položku (napríklad HP DVD napalovačka 640b).
- 5 Kliknite na kartu **Ovládač**.
- 6 Ak chcete ovládač aktualizovať, kliknite na tlačidlo **Aktualizovať ovládač** a postupujte podľa pokynov na obrazovke.

Albo
Ak chcete obnoviť predchádzajúcu verziu ovládača, kliknite na tlačidlo **Vrátiť zmeny ovládača** a postupujte podľa pokynov na obrazovke.

Chybové hlásenie:
Nedostatok pamäte.

Ukončíte všetky spustené programy a pokúste sa spustiť danú úlohu znovu, alebo reštartujte počítač (kliknite na

Hľadanie štart systému Windows Vista, kliknite na tlačidlo **so**

šípku vedľa tlačidla **so zámkom** a potom kliknite na príkaz **Reštartovať**). V

prípade, že sa hlásenie zobrazí znovu, zväzte zakúpenie a inštaláciu ďalšej

pamäte.



Snímáč nepřijíma signál z diaľkového ovládania (pľať pre vybrané modely).

1 Kliknite na **Hľadanie štart systému Windows Vista**, kliknite pravým tlačidlom myši na položku **Počítač** a potom vyberte príkaz **Vlastnosti**.

2 V podokne **Úlohy** kliknite na položku **Správca zariadení**.

3 Kliknite na známenko plus (+) vedľa položky **Radiče USB**.

4 Ak je medzi radíčkmi USB uvedeny aj inraččervený príjmač eHome, systém

Windows Vista rozpoznal tento príjmač správne. V prípade, že tu tento

príjmač nie je, prejdite na ďalší krok.

5 Odpojte koniec kábla USB na diaľkovom snímači od počítača a zapojte

ho do toho istého portu USB.

6 Odpojte všetky ostatné zariadenia USB, nechajte diaľkový snímač

zapojený a potom reštartujte počítač. Po zobrazení diaľkového snímača

v okne Správca zariadení znovu pripojte všetky ostatné zariadenia USB.

Čítačka pamät'ových kariet (pľať pre vybrané modely) nedokáže prečítať moju pamät'ovú kartu.

Nevkidaťte ani nevyberajte pamät'ové karty, keď bilika kontrolika činosti. Ak to urobíte, môže to spôsobiť stratu údajov alebo trvalé poškodenie čítačky kariet.

Niektoré pamät'ové karty majú prepínač pre čítanie/zapisovanie alebo bezpečnosť. Pred pokusom zapísať údaje na kartu sa uistite, že je prepínač čítanie/zapisovanie v polohe povolujúcej zápis.

Skontrolujte, či objem údajov, ktoré ukladáte na kartu, nepresahuje pamät'ový limit karty.

Uistite sa, že ide o niektorý z podporovaných typov pamät'ových kariet: CompactFlash (I, II a Microdrive), Memory Stick, Memory Stick Pro, MultiMedia, Secure Digital, SmartMedia alebo XD. Niektoré modely môžu podporovať ďalšie typy.

Skontrolujte, či je karta úplne zasunutá do správnej zásuvky.

Skontrolujte, či na koncoch pamät'ovej karty nie sú nečistoty alebo materiál, ktorý by vyplnil otvor alebo poškodil kovový kontakt. Očistite kontakty handričkou, ktorá neuvorňuje chlpy a malým množstvom izopropylalkoholu. V prípade potreby pamät'ovú kartu vymeňte.

Výkon (pokračovanie)

| Príznak | Možné riešenie |
|---------|----------------|
|---------|----------------|

Softvérové programy a súbory sa otvárajú dlhšie alebo majú pomalú odozvu. (pokračovanie)

- 1 Ukončíte všetky spustené programy a okná.
- 2 Kliknite na tlačidlo **Štart systému Windows Vista** a potom kliknite na položku **Počítač**.
- 3 Kliknite pravým tlačidlom myši na jednotku pevného disku, ktorú chcete skontrolovať, a potom kliknite na príkaz **Vlastnosti**.
Otvorí sa okno systémových vlastností.
- 4 Kliknite na položku **Nástroje**.
- 5 Pod položkou **Kontrola chýb**, kliknite na **Skontrolovať teraz**.
- 6 (Voliteľné) Zaciarknite políčka vedľa možnosti **Automaticky opravovať chyby systému súborov** a **Vyhľadať a pokúsiť sa obnoviť chýbné sektory**.
- 7 Kliknite na tlačidlo **Spustiť**. V prípade, že budete vyzvaní na reštartovanie počítača, kliknite **Ano**.

Bezdrôtové zariadenia Bluetooth

| Príznak | Možné riešenie |
|---------|----------------|
|---------|----------------|

Zariadenie Bluetooth neprepracuje.

Skontrolujte, či je zariadenie a váš počítač v dostatočnej vzdialenosti—nie príliš ďaleko a nie príliš blízko. Správnu vzdialenosť si pozrite v pokynoch k zariadeniu.

- Odoberte a potom znovu nainštalujte zariadenie:
- 1 Kliknite na tlačidlo **Štart systému Windows Vista** a potom kliknite na položku **Ovídaci panel**.
 - 2 Kliknite na položku **Hardvér a zvk** a potom na položku **Bluetooth zariadenia**.
 - 3 Vyberte zariadenie, ktoré neprepracuje a kliknite na tlačidlo **Odobráť**.
 - 4 Kliknite na položku **Pridať**, stlačte tlačidlo **reset** na zariadení, zaciarknite rámeček **Moje zariadenie je nastavené a pripravené na vyhľadanie** a potom kliknite na **Ďalej**.
 - 5 Postupujte podľa pokynov na obrazovke.

Zariadenie môže mať príliš veľa pripojení. Buď počkajte, kým zariadenie nebude také znepredzdené, alebo nastavte ostatné zariadenia tak, aby sa nedali nájsť. Informácie o postupe vypnutia možnosti vyhľadania nájdete v pokynoch pre zariadenie.

Skontrolujte, či ostatné zariadenia, ktoré využívajú rádiové frekvencie (napr. mikrovlnná rúra, bezdrôtový telefón a bezdrôtové siete 802.11) nevytvádzajú interferenciu. Skúste presunúť zariadenie, ktoré neprepracuje, ďalej od ostatných zariadení.

Softvérové programy a súbory sa otvárajú dlhšie alebo majú pomalú odozvu.

V prípade, že ste v počítači vytvorili niekoľko užívateľských účtov, skontrolujte, či nie sú priradení iní užívatelia. Ak je súčasne priradených niekoľko užívateľov, musia byť systémové prostriedky zdieľané niekoľkými užívateľmi.

Spustíte program Čistenie disku a odstráňte tak z pevného disku nepotrebné súbory (vrátane dočasných internetových súborov, nainštalovaných súčastí a programov, ktoré už nepoužívate, a súborov v koši):

1 Kliknite na tlačidlo **Start systému Windows Vista**, potom kliknite na položku **Všetky programy, Prísušensvo, Systémové nástroje** a potom kliknite na položku **Čistenie disku**.

2 Vyberte disk, na ktorom chcete vykonať čistenie.

3 Vedia typov súborov, ktoré chcete vymazať, umiestnite značku.

4 Kliknite na tlačidlo **OK** a potom kliknite na tlačidlo **Ano**, aby sa súbory odstránili natrvalo.

Spustíte program Defragmentácia disku, ktorý na pevnom disku zoskupí fragmentované súbory dohomady a zlepší výkon. Táto akcia nemá vplyv na umiestnenie súborov a priečinkov v počítači.

POZNÁMKA: Dokončenie činnosti programu Defragmentácia disku môže trvať dlhú dobu. Je vhodné spustiť ho cez noc.

1 Uložte svoje súbory a ukončíte všetky ostatné programy.

2 Súčasne stlačte klávesy Ctrl-Alt-Delete na klávesnici.

3 Kliknite na tlačidlo **Spustiť Správcu úloh**.

4 Na karte Aplikácie vyberte všetky programy v zozname a potom kliknite na tlačidlo **Ukončiť úlohu**.

5 Kliknite na tlačidlo **Start systému Windows Vista**, potom kliknite na položku **Všetky programy, Prísušensvo, Systémové nástroje** a potom kliknite na položku **Defragmentácia disku**.

6 Kliknite na tlačidlo **Defragmentovať**.

Odstránenie nepoužívaných programov:

1 Kliknite na tlačidlo **Start systému Windows Vista** a potom na položku **Ovídacací panel**.

2 Kliknite na položku **Odištalovať program**. Otvorí sa okno Programy a funkcie.

3 Vyberte program, ktorý chcete odstrániť, a potom kliknite na tlačidlo **Odištalovať**.

4 Postupujte podľa pokynov na obrazovke.

| Možné riešenie | Príznak |
|---|---|
| <p>Skontrolujte, či sú správne zapojené káble pripájajúce počítač k externému zdroju napájania.</p> | <p>Počítač sa nezapne alebo nespustí.</p> |
| <p>V prípade, že sú káble pripájajúce počítač k externému zdroju napájania správne zapojené a elektrická zásuvka funguje, mala by na zadnej strane počítača svieťiť zelená kontrolka napájania; ak táto kontrolka nesvieťí, vyhadajte v príručke <i>Obmedzená zručka a podpora</i> informácie pre kontaktovanie technickej podpory.</p> | |
| <p>Ak je obrazovka (monitor) čierna, môže byť monitor nesprávne pripojený. Pripojte monitor k počítaču, pripojte ho k elektrickej zásuvke a zapnite. Pozrite časť "Obrazovka (monitor)" na strane 10.</p> | |
| <p>Nastavte spináč voľby napätia správne pre vašu krajinu/region alebo si pozrite príručku <i>Obmedzená zručka a podpora a kontaktujte</i> technickú podporu.</p> | |
| <p>Otestujte zásuvku tak, že do nej zapojíte iné elektrické zariadenie.</p> | |
| <p>Mohla byť nainštalovaná nekompatibilná pamäť (RAM). Nainštalujte znovu starú pamäť a uveďte počítač do pôvodného stavu. Pokyny nájdete v príručke <i>pre údržbu a inováciu</i>.</p> | |
| <p>Počkajte, kým ustane činnosť jednotky, vyberte disk a stlačte medzerník na klávesnici. Počítač by sa mal spustiť.</p> | <p>Chybové hlásenie: <i>Neprijateľný systémový disk alebo systémový disk alebo chyba disku.</i></p> |
| <p>Stlačte a podržte tlačidlo Zapnúť, až kým sa počítač nevyzne.</p> | <p>Počítač sa nevyzne po stlačení tlačidla Zapnúť.</p> |
| <p>Počítač môže byť v nadmerne horúcom prostredí. Nechajte ho vychladnúť. Skontrolujte, či ventilačné otvory nie sú blokované a či beží vnútorný ventilátor. Upozorňujeme, že niektoré modely počítačov nemusia mať vnútorný ventilátor.</p> | <p>Počítač sa automaticky vypne.</p> |
| <p>Je možné, že budete musieť vymeniť batériu pre hodiny reálneho času (RTC). Životnosť batérie je približne sedem rokov.</p> | <p>Počítač zobrazuje nesprávny dátum a čas.</p> |
| <p>Pred výmenou batérie sa pokúste pomocou Ovládacieho panela v operačnom systéme znovu nastaviť dátum a čas. V prípade, že sa problém nepodarilo vyriešiť, vymeňte batériu. Pokyny nájdete v príručke <i>pre údržbu a inováciu</i>.</p> | <p>Počítač zobrazuje rýchlosť procesora, ktorú je nižšia ako očakávaná.</p> |
| <p>Stáva sa to, keď je procesor automaticky spustený v stave nižšieho výkonu, pretože spustené aplikácie si nevyžadujú maximálny výkon procesora.</p> | <p>Počítač zobrazuje rýchlosť procesora, ktorú je nižšia ako očakávaná.</p> |

Klávesnica a myš (pokračovanie)

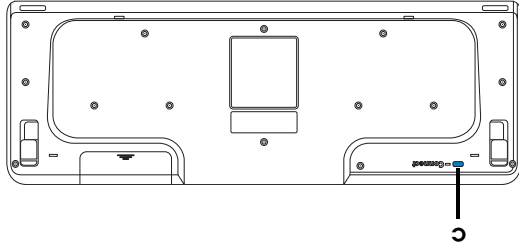
| Príznak | Možné riešenie |
|---|---|
| Kurzor reaguje na pohyby myšou pomaly. | V prípade, že máte guľôčkovú myš, vyčistite guľôčku. Podrobne pokyny pre čistenie nájdete na webe: http://www.hp.com/support Vyberte svoju krajinu/oblasť a jazyk, vyhradajte číslo modelu vášho počítača a potom vyhradajte kľúčové slovo <i>čistenie</i> . |
| Kurzor sa nepohybuje pri použití kľáves so šípkami na numerickej kľávesnici. | V prípade guľôčkovej myši používajte na hrubom povrchu podložku pod myš. V prípade optickej myši skúste pracovať s menej reflexívnym povrchom pod myšou. Stlačte kľáves Num Lock. Kontrolka Num Lock by nemala svieťiť, ak chcete používať kľávesy so šípkami na numerickej kľávesnici. |
| Kurzor sa pohybuje iba zvisle alebo vodorovne (nepohybuje sa po obrázovke plynule). | Odoberte kryt guľôčky v spodnej časti myši (otočením proti smeru hodinových ručičiek), vyberte guľôčku a očistite ju vlnkou handričkou, ktorá neuvotňuje chlpy (nie papierovou). Vyčistite aj valčeky, po ktorých sa guľôčka pohybuje. |
| Kurzor sa pohybuje pomaly (nepohybuje sa po obrázovke plynule). | Umiestnite myš na podložku pre myš alebo na biely list papiera, alebo jemne otřite svetelný snímač na spodnej časti myši vlnkou handričkou, ktorá neuvotňuje chlpy (nie papierovou). |
| Kurzor sa pohybuje príliš rýchlo alebo príliš pomaly. | Upravte rýchlosť kurzora: 1 Kliknite na tlačidlo Štart systému Windows Vista , vyberte príkaz Ovládací panel , kliknite na položku Hardvér a zvuk a nakoniec kliknite na položku Myš . 2 Kliknite na kartu Možnosti ukazovateľa . 3 Posuňte jazdca Pohyb Pomaly alebo Rýchlo znížte alebo zvýšte rýchlosť, akou kurzor reaguje na pohyby myšou. 4 Kliknite na tlačidlo OK . |

Klávesnica a myš (pokračovanie)

Priznak

Bezdrôtová klávesnica alebo myš nefunguje alebo nezisť. (pokračovanie)

- Po nadviazaní spojenia opakujte uvedený postup s klávesnicou:
- 1 Stlačte tlačidlo Pripojiť na prijímači a podržte ho 5 až 10 sekúnd, až kým nezachne blikat' modrá kontrolka.
 - 2 Stlačte a podržte tlačidlo Pripojiť (c) na spodnej strane klávesnice, až kým modrá kontrolka LED na prijímači neprestane blikat'.



Ďalšie informácie nájdete v dokumentácii dodanej s klávesnicou a myšou.

Myš (s káblom) nefunguje alebo nebola zisťená.

V prípade, že myš stále nebola zisťená, vypnite počítač, znovu pripojte kábel myši a potom počítač zapnite.

Kurzor nereaguje na pohyby myšou.

Reštartujte počítač pomocou klávesnice:

- 1 Na klávesnici stlačte súčasne klávesy Alt a Tab a prejdite do spustenej aplikácie.

- 2 Stlačte súčasne klávesy Ctrl a S na klávesnici, čím uložíte zmeny vo vybranom programe (Ctrl+S je klávesová skratka pre príkaz Uložiť vo väčšine—nie všetkých—programov).

- 3 Po uložení zmien vo všetkých spustených aplikáciách stlačte súčasne na klávesnici klávesy Ctrl a Esc. Zobrazí sa ponuka Start systému Windows.

- 4 Pomocou kláves so šípkami vyberte tlačidlo **so šípkou** a **Vypnúť** a vedľa tlačidla **so zámkom**. Vyberte príkaz **Vypnúť** a potom stlačte klávesu Enter na klávesnici.



- 5 Po vypnutí počítača (proces môže chvíľu trvať) znovu pripojte konektor myši k zadnej strane počítača a počítač znovu zapnite.

Klávesnica a myš

Príznak

Možné riešenie

Počítač nerozpoznáva príkazy klávesnice a zaddávané znaky. Pomocou myši vypnite počítač, znova pripojte klávesnicu do zadnej časti počítača a potom počítač zapnite.

Tlačidlo Tlač na klávesnici Použite príkaz Tlačíť v programe (obvykle umiestnený v ponuke Súbor), nefunguje.

Bezdrôtová klávesnica alebo myš nefunguje alebo nebola zistená.

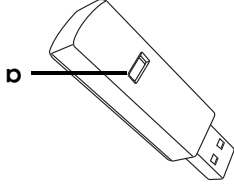
- Skontrolujte, či sú myš a klávesnica v dosahu prijímača.
- Vymeňte batérie v klávesnici a myši.

Otočte zariadenia, odoberte kryt batérie, vyberte staré batérie a vložte nové alkalické batérie. Nepoužívajte dobijacie batérie.

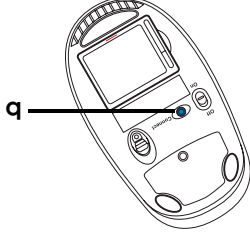
- Skontrolujte, či myš nie je v režime pozastavenia, do ktorého prechádza po 20 minútach nečinnosti. Kliknite ľavým tlačidlom myši, tým ju znova aktivujete.

Znovu vykonajte synchronizáciu klávesnice a myši s prijímačom:

- 1 Zapojte prijímač priamo do portu USB v počítači.
Ak je to možné, použite port USB na prednej strane počítača.
- 2 Na prijímači stlačte tlačidlo Pripojiť (a) (je to zároveň kontrolka LED) a podržte ho 5 až 10 sekúnd, až kým nezачne blikať modré svetlo.



- 3 Skontrolujte, či je myš zapnutá, stlačte a podržte tlačidlo Pripojiť (b) na spodnej strane myši, až kým modrá LED na prijímači neprestane blikať.



POZNÁMKA: Limit relácie pripojania prijímača vyprieš po 60 sekundách. Aby ste overili, že spojenie bolo nadviazané a nedošlo iba k vyprišanú časového limitu prijímača, pohnite myšou a skontrolujte odzvu.

Domovská stránka internetového prehliadača sa zmenila na niečo, čo nechceme.

V počítači je možno *spyware*. *Spyware* je softvér, ktorý obvykle ticho beží v počítači na pozadí a zbiera a odosiela informácie o vás a o vašom používaní počítača inej osobe alebo inému systému na Internete.

Spyware môžete v počítači vyhľadať a odobrať pomocou rôznych softvérových programov určených na tento účel (patrí medzi nich aj program Windows Defender).

Postup zist'ovania programov *spyware* pomocou programu Windows Defender:

- 1 Kliknite na **tlačidlo Start systému Windows Vista**, na položku **Všetky programy** a potom kliknite na položku **Windows Defender**.
- 2 Kliknite na príkaz **Vyhľadať**.

Veľa obľúbených programov na ochranu pred vírusmi obsahuje aj určité nástroje, ktoré zisťujú programy *spyware* a odstraňujú ich z počítača.

Ak chcete predísť tomu, aby sa vám do počítača dostal *spyware*, dodržujte tieto zásady:

- Neinštalujte programy, ak si nie ste istí, že sú od serióznych spoločností. Na webovej stránke spoločnosti starostlivo skontrolujte informácie o tom, čo je zahrnuté do programu.
- Neklikajte automaticky na tlačidlo **Ano**, ak sa okno pre prevzatie spýta, či súhlasíte s inštaláciou programu do počítača. Prečítajte si správu v okne

a uistite sa, že ide skutočne o softvérový program, ktorý chcete.

Pri pripojení k Internetu sa zobrazujú nevyžiadané automaticky otvorené reklamy.

To je obvykle spôsobované *adwarem* (softvér, ktorý automaticky zobrazuje, prehráva alebo sťahuje reklamný materiál na počítači) alebo softvérom podporovaným reklamou.

Váš webový prehliadač môžete nakonfigurovať tak, aby blokoval vyskakovacie okná. Napríklad v programe Internet Explorer kliknite na **Nástroje** a potom na položku **Blokovanie pop-up**.

Ak chcete odstrániť *adware* z počítača, použite program proti *spyware*/ *adware* dodaný s počítačom (plati pre vybrané modely) alebo ľudovoľný počet dostupných softvérových programov, ktoré odstraňujú programy *adware*.

Mnohé z obľúbených antivírusových programov obsahujú aj nástroje, ktoré *adware* vyhľadajú a odstraňujú z počítača.

Prípojenie k Internetu (pokračovanie)

| Príznak | Možné riešenie |
|---------|----------------|
|---------|----------------|

Nemôžem automaticky spustiť internetové programy. Príhľadte sa k svojmu poskytovateľovi služieb Internetu a spustíte požadovaný program.

Webové stránky sa načítavajú pomaly. Overte, či je vybraná správna rýchlosť modemu a správny port COM:

- 1 Kliknite na tlačidlo **Štart systému Windows Vista** a potom kliknite na položku **Ovídací panel**.
- 2 Kliknite na panel **Hardvér a zvuk**.
- 3 Dvakrát kliknite na položku **Možnosti telefónu a modemu**.
- 4 Vyberte kartu **Modemy** a potom kliknite na tlačidlo **Vlastnosti**.
- 5 V oblasti *Stav zariadenia* skontrolujte, či modem pracuje správne. Uvedomte si, že webové stránky sa nenachítavajú vždy tak rýchlo, ako sa načítavajú súbory uložené v počítači. Webové stránky sa môžu načítavať pomaly aj preto, lebo je príslušný web v danom okamihu veľmi zatťaženy (prichádza veľa požiadaviek).

Program AOL sa otvorí, aj keď nie je používaný.

Možno budete chcieť program AOL odinštalovať. Postup odinštalácie programu AOL:

- 1 Kliknite na tlačidlo **Štart systému Windows Vista** a potom kliknite na položku **Ovídací panel**.
- 2 Kliknite na položku **Odinštalovať program**.
- 3 Vyberte položku **America Online**, kliknite na tlačidlo **Odinštalovať** a potom postupujte podľa pokynov na obrazovke.

POZNÁMKA: Odstránenie programu AOL nezruší váš účet v spoločnosti AOL.

Prípojenie k Internetu

Príznak

Možné riešenie

Nemôžem sa pripojiť k Internetu.
Overte nastavenie Internetu alebo požiadajte o pomoc svojho poskytovateľa služieb Internetu (ISP).

Skontrolujte, či používate správne káble pre váš typ pripojenia k Internetu. Počítač môže mať modem a adaptér siete Ethernet (nazývaný aj sieťová karta). Modem používa štandardný telefónny kábel pre vytvorenie telefonického pripojenia. Sieťová karta používa sieťový kábel pre pripojenie k miestnej sieti (LAN). Nepripájajte k sieťovej karte telefónny kábel. Nezapájajte sieťový kábel do servisnej telefónnej linky. V prípade, že tak učinite, môže dôjsť k poškodeniu sieťovej karty.

Ďalšie informácie o pripojení k Internetu získate po stlačení tlačidla pomocníka? na klávesnici. Otvori sa Centrum pre pomoc a technickú podporu.

Skontrolujte, či je nainštalovaný webový prehliadač a či je nastavený pre fungovanie s vaším poskytovateľom služieb Internetu.

Spustíte spríevodcu nastavením bezdrôtovej siete:

- 1 Kliknite na **Hlaďidlo štart systému Windows Vista** a potom zvoľte položku **Sieť**.
- 2 V okne **Sieť** kliknite na **Centrum siete a zdieľania**.
- 3 V okne **centra siete a zdieľania** kliknite na **Nastavenie pripojenia alebo siete**, aby ste otvorili spríevodcu.
- 4 Postupujte podľa pokynov na obrazovke.

Ak má váš systém externú anténu, skúste anténu presunúť na lepšie miesto. Ak je anténa interná, skúste posunúť celú skriňu.

Pokúste sa pripojiť neskôr alebo požiadajte o pomoc svojho poskytovateľa služieb Internetu.

Instalácia hardvéru (pokračovanie)

Príznak

Možné riešenie

Zariadenie nepracuje po
inštalácii nového zariadenia.

Vyriešenie konfliktu zariadení môže vyzadovať, aby ste zakázali jedno zo
zariadení alebo odinštalovali starý ovládač zariadenia:

1 Kliknite na **tlačidlo Štart systému Windows Vista**, kliknite pravým tlačidlom
myši na položku **Počítač** a potom vyberte príkaz **Vlastnosti**.

2 V podokne **Ulohy** kliknite na položku **Správca zariadení**.

3 Kliknite na znamienko plus (+) vedľa problémového zariadenia a

skontrolujte, či pri ikonách zariadení nie sú vykričníky v žltom kruhu.

Vykričník znamená, že pri zariadení nastal problém alebo konflikt

zariadení. Vykričníky sa nemusia zobrazit' vždy, keď zariadenie

nepracuje správne.

4 V prípade, že ste odobrall hardvérové zariadenie a ovládač zariadenia

zostáva uvedený v okne **Správca zariadení**, môže to spôsobiť konflikt

zariadení. Pre odinštalovanie starého ovládača tak, aby nový ovládač

pracoval správne, kliknite pravým tlačidlom na zariadenie, kliknite na

Odinštalovať a potom kliknite na **OK**.

5 Dvakrát kliknite na názov zariadenia a vyberte príkaz **Vlastnosti**.

6 Kliknite na kartu **Prostriedky**, aby ste overili, či existuje konflikt zariadení.

7 Kliknite na kartu **Všeobecne** a skontrolujte, či je zariadenie povolené a

pracuje správne. Kliknite na tlačidlo **Riešenie problémov** a postupujte

podľa pokynov na obrazovke v spríetrovodcovi riešením problémov so

zariadením.

8 Reštartujte počítač. Kliknite na **tlačidlo Štart systému**

Windows Vista, kliknite na tlačidlo **so šipkou** vedľa

tlačidla **so zámkom** a potom kliknite na príkaz

Reštartovať.



Instalácia hardvéru

Priznak

Možné riešenie

Nové zariadenie nie je rozpoznané ako súčasť systému.

Z disku CD dodaného so zariadením nainštalujte ovladač zariadenia alebo ovladač prevzmite a nainštalujte z webovej stránky výrobcu zariadenia. Pre systém Windows Vista budete možno potrebovať aktualizovaný ovladač. Aktualizáciu získate priamo od predajcu zariadenia. V prípade periférnych zariadení HP navštívte web spoločnosti HP. Podrobnosti nájdete v príručke *Obmedzená záruka a podpora*.

Skontrolujte, či sú všetky káble správne a bezpečne pripojené a káble na kábloch alebo konektoroch nie sú ohnuté.

Vypnite počítač, zapnite externé zariadenie a potom zapnite počítač, aby bolo zariadenie integrované do počítača.

Reštartujte počítač a postupujte podľa pokynov pre prijatie zmien.

Zrušte výber automatického nastavenia operačného systému pre kartu a zvoľte základnú konfiguráciu, ktorá nespôsobuje konflikt zdrojov.

Konflikt prístrojov môžete vyriešiť aj prekonfigurovaním alebo zakázaním zariadení.

Nové zariadenie nepracuje.



Instalácia alebo odinštalácia ovladača zariadenia vyžaduje, aby ste boli prihlásení s právami správcu. Ak potrebujete prepnúť užívateľa, kliknite na tlačidlo **Start** systému Windows Vista, kliknite na tlačidlo **so** **zámkom** a potom kliknite na príkaz **Prepnúť užívateľa**. Zvoľte užívateľa s právami správcu.

| Príznak | Možné riešenie |
|---------|----------------|
|---------|----------------|

Počítač vyzerdá byť zablokovaný a nereaguje:

Pomocou Správcu úloh systému Windows ukončíte všetky programy, ktoré neodpovedajú, alebo reštartujete počítač:

1 Súčasnne stlačte klávesy Ctrl-Alt-Delete na klávesnici.

2 Kliknite na tlačidlo **Spustiť Správcu úloh**.

3 Vyberte program, ktorý neodpovedá, a kliknite na tlačidlo **Ukončiť úlohu**.

V prípade, že ukončenie programov nefunguje, reštartujte počítač:

1 Súčasnne stlačte klávesy Ctrl-Alt-Delete na klávesnici.

2 Kliknite na šípku vedľa červeného tlačidla **Vypnúť** a potom kliknite na príkaz **Reštartovať**.

Albo

1 Stlačte a podržte tlačidlo Zapnúť 5 alebo viac sekúnd, aby ste počítač vypli.

2 Stlačte tlačidlo Zapnúť a zapnite počítač.

Chybové hlásenie: Chyba pevného disku.

Na klávesnici stlačte tlačidlo pomocníka ?, aby sa otvorilo Centrum pre pomoc a technickú podporu, alebo v príručke *Obmedzená záruka a podpora* vyhľadajte informácie o možnostiach kontaktovania technickej podpory.

Video (pokračovanie)

| Priznak | Možné riešenie |
|---|--|
| Chybové hlásenie: <i>Súborny potrebné na zobrazenie videa chýbajú alebo sú poškodené.</i> | 1 Kliknite na tlačidlo Štart systému Windows Vista , kliknite pravým tlačidlom myši na položku Počítač a potom vyberte príkaz Vlastnosti . 2 V podokne Úlohy kliknite na položku Správca zariadení . 3 Kliknite na známenko plus (+) vedľa položky Radiče zvuku, videa a hier . 4 Kliknite pravým tlačidlom myši na položku TV tuner (platí pre vybrané modely) a potom vyberte príkaz Aktualizovať softvér ovládača . 5 Vyberte položku Vyhľadať automaticky aktualizovaný softvér ovládača . 6 Podľa uvedených pokynov aktualizujte ovládač. 7 V prípade, že budete vyzvaní, reštartujte počítač. |

Obrazovka (monitor)

Okrem tu uvedených informácií si preštudujte aj dokumentáciu dodanú s monitorom.

| Priznak | Možné riešenie |
|---|--|
| Obrazovka je prázdna a kontrolka napájania monitora nesvieti. | Obrazovka je prázdna a kontrolka napájania monitora nesvieti. Znovu zapojte napájací kábel do zástčiek na zadnej časti monitora a do zásuvky. Stlačte tlačidlo Zapnúť na prednej strane monitora. |
| Obrazovka je prázdna. | Stlačte medzerník alebo pohnite myšou, aby sa obrazovka znovu zobrazila. Stlačte tlačidlo Zapnúť a zapnite počítač. |
| Obrazovka je prázdna a kontrolka napájania monitora nesvieti. | Stlačte tlačidlo Zapnúť a zapnite počítač. Skontrolujte, či konektor videa monitora nemá niektoré kably ohnuté: ■ Ak sú niektoré kably ohnuté, vymeňte kábel pre pripojenie monitora. ■ Ak nie sú žiadne kably ohnuté, zapojte znovu kábel pre pripojenie monitora do počítača. |

| | |
|--|--|
| Obraz na obrazovke je príliš veľký alebo príliš malý, prípadne je neostrý. | 1 Kliknite pravým tlačidlom myši na plochu a potom vyberte príkaz Prispôbiť . 2 Kliknite na položku Nastavenie . 3 Podľa potreby nastavte Rozlíšenie . |
| Obraz na obrazovke je príliš veľký alebo príliš malý, prípadne je neostrý. | V systéme Windows Vista nastavte rozlíšenie monitora: 1 Kliknite pravým tlačidlom myši na plochu a potom vyberte príkaz Prispôbiť . 2 Kliknite na položku Nastavenie . 3 Podľa potreby nastavte Rozlíšenie . |

Jednotky CD a DVD (pokračovanie)

| Príznak | Možné riešenie |
|--|---|
| Na disk DVD nie je možné pridať údaje. | Uistite sa, že ste v softvéri na napaľovanie DVD nastavili správnu voľbu záznamu (prípojť alebo pridať údaje súbory). |
| Prí disku CD sa nezobrazujú tituly hudobných stôp. | Aby sa pri prehrávaní hudobných diskov CD zobrazovali informácie o interpretovi, názve a stope, musí byť počítač pripojený k Internetu. Tieto informácie sa na disk nezaznamenávajú. |
| Prí digitalizácii videa sa zobrazí chybové hlásenie. | V prípade, že sú v počítači analogové aj digitálne zariadenia na digitalizáciu videa, môže byť potrebné zvoliť zariadenie na digitalizáciu o zmene video zariadenia nájdete v ponuke Pomoc, v programe na digitalizáciu videa. |
| V prehrávači DVD nie je možné prehrať film na disku DVD. | Prehrávač DVD nemožno prehrať videosúbory zaznamenané na disk DVD ako údaje súbory. Ak chcete správne prehrať film, použite program pre záznam na prehrávači DVD. |
| Niektoré videosúbory sa neprehrávajú. | Súbory môže byť poškodený alebo môže byť v nepodporovanom formáte. Otvorte videosúbor v editore videa a znovu ho uložte v podporovanom formáte. |
| Prí prehrávaní určitých videosúborov sa zobrazujú chybové hlásenia týkajúce sa kodeku. | <ul style="list-style-type: none">■ V prípade, že je k dispozícii správny kodek, súbor sa prehrá. Je potrebné, aby bol počítač pripojený k Internetu, aby bolo možné prevziať súbor kodeku.■ Ak správny kodek nie je k dispozícii, skontrolujte, či nie je k dispozícii aktualizácia pre program Windows Media Player. Pre viac informácií otvorte pomoc programu Windows Media Player a hľadajte kodek. |

Jednotky CD a DVD (pokračovanie)

Priznak

Možné riešenie

Nemožem vytvoriť (napáliť) disk.
Skontrolujte, či bol disk vložený menovkou nahor a či je usadený v strede podávača.

Ovete, či ste použili správny typ disku (médiu) pre danú jednotku. Skúste použiť inú značku disku.

Skontrolujte, či je disk čistý a či nie je poškodený. V prípade, že sa zastavil zápis behom záznamu, môže byť disk poškodený. V takom prípade iný disk.

Použite správny typ disku pre typ súborov, ktoré zaznamenávejte.

Pri použití disku CD-R skontrolujte, či je disk prázdny (pri zázname hudeb). Pri zázname údajov ovete, či je disk prázdny, či je na neho možné pridať ďalšie údaje súbory a je pre ne dost' miesta.

Keď vytvárate kópiu disku, skontrolujte, či používate správny typ disku. Niektoré programy pre záznam môžu vytvárať záznam iba na rovnaký typ disku, aký má zdroj. Napríklad disk DVD môže zaznamenať iba na disk DVD+R/-R alebo DVD+RW/-RW, zatiaľ čo disk CD môžete zaznamenať iba na disk CD-R alebo CD-RW.

Uistite sa, že je disk v správnej jednotke, a zadajte rovnakú jednotku v softvéri pre záznam diskov CD alebo DVD.

Ak je to možné, zvojte nižšiu rýchlosť zápisu.

Softvér pre záznam vám nemusí dovoliť pridanie stopy, ak presahuje dostupné miesto na disku. Miesto môžete uvoľniť' odobraťím jednej alebo viacerých stôp zo zoznamu pred zaznamenaním súborov na disk.

Pred záznamom ukončíte všetky softvérové programy a okná.

Skontrolujte, či máte k dispozícii dostatok miesta na jednotke pevného disku pre uloženie dočasnej kópie obsahu.

Kliknite na **hľadanie štart systému Windows Vista** a potom kliknite na položku **Počítač**. Kliknite pravým tlačidlom myši na jednotku pevného disku a vyberom príkazu **Vlastnosti** zobrazíte dostupné miesto.

V prípade, že ste na sieť, skopirujte najskôr súbory zo sieťovej jednotky na váš pevný disk a potom ich zaznamenajte na disk.

Ukončíte všetky programy a okná a potom reštartujte počítač.

Jednotky CD a DVD

Príznak

Jednotka CD alebo DVD nemôže disk prečítať alebo jej trvá príliš dlho, kým začne čítať.

Možné riešenie

Skontrolujte, či bol disk vložený menovkou nahor a či je usadený v strede podávača.

Počkajte aspoň 30 sekúnd, aby mohla jednotka určiť typ média.

Vyčistite disk pomocou sady na čistenie diskov, ktorá je k dispozícii vo väčšine obchodov s počítačmi.

Ovládač môže byť poškodený alebo zastaraný. Pre detailné informácie o obnovení alebo aktualizácii ovládačov si pozrite „Aktualizácie ovládačov“ na strane 24.

Disk CD alebo DVD nie je možné vybrať.

Zapnite počítač a stlačte tlačidlo Vysunúť, ktoré je najbližšie k jednotke, aby sa podávač diskov vysunul.

V prípade, že máte podozrenie na problém priamo s tlačidlom Vysunúť:

1 Kliknite na **tlačidlo Start systému Windows Vista** a potom kliknite na položku **Počítač**.

2 Kliknite pravým tlačidlom myši na jednotku CD alebo DVD, ktorú chcete otvoriť.

3 V zobrazenej ponuke vyberte príkaz **Vysunúť**.

Vo všetkých počítačoch vo vyhotovení Slimline sú jednotky CD či DVD inštalované vo zvislej pozícii. Disky CD a DVD štandardnej veľkosti je možné do jednotky nasadiť zvisle, ale ak používate minidisk, je nutné pred vložením tohto minidisku do jednotky najskôr položiť počítač na bok.

1 Nasmerte počítač prednou stranou k sebe a položte ho na jeho pravú stranu.

2 Stlačte tlačidlo Vysunúť, vysunie sa podávač diskov CD alebo DVD.

3 Vložte minidisk do štrbiny vo vnútri podávača diskov a ďalším stlačením tlačidla Vysunúť podávač zasunie.

Zvuk (pokračovanie)

Príznak

Pri prehliadaní určitých zhlukov súborov sa zobrazujú chybové hlásenia týkajúce sa kodeku.

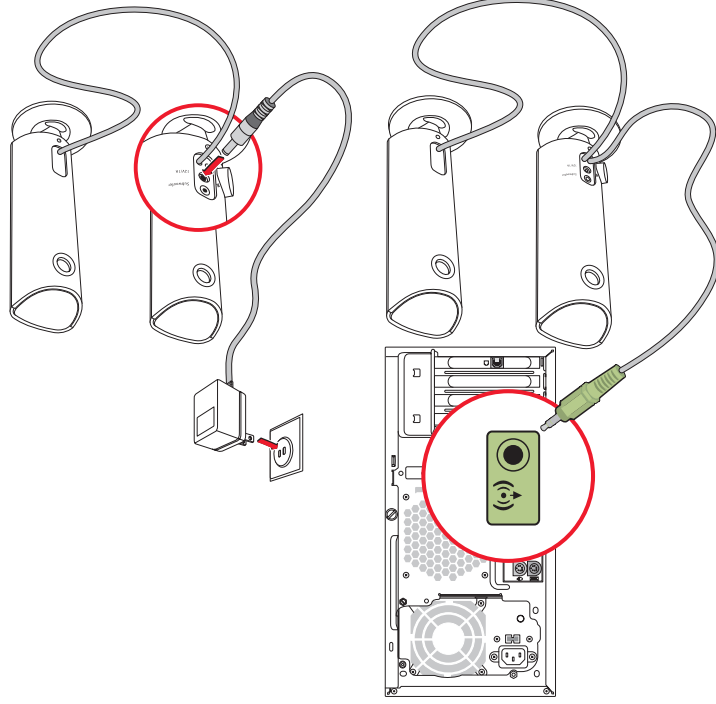
Otvorte daný súbor v programe Windows Media Player. Skontrolujte, či je program Windows Media Player nakonfigurovaný na automatické preberanie kodekov.

- V prípade, že je k dispozícii správny kodek, súbor sa prehrá. Je potrebné, aby bol počítač pripojený k internetu, aby bolo možné prevziať súbor kodeku.
- Ak správny kodek nie je k dispozícii, skontrolujte, či nie je k dispozícii aktualizácia pre program Windows Media Player.

Pre viac informácií otvorte program Windows Media Player a hľadajte kodek.

Hlasitosť je veľmi slabá alebo nedostatková.

Samostatne stojace neaktívne reproduktory (reproduktory bez samostatného elektrického kábla) nebudú poskytovať dostatočný zvuk. Vymeňte neaktívne reproduktory za aktívne reproduktory. Aktívne reproduktory majú napájaciu šnúru a samostatné zapínanie a pripájajú sa k počítaču prostredníctvom výstupného zvukového konektora (zelený konektor).



Riešenie problémov s počítačom

Tabuľky na riešenie problémov sú uvedené

v nasledujúcom poradí:

- Zvuk
- Jednotky CD a DVD
- Video
- Obrazovka (monitor)
- Pevný disk
- Inštalácia hardvéru
- Pripojenie k Internetu

Zvuk

Príznak

Nie je počuť žiadny zvuk.

Stlačením tlačidla **Stimír** na klávesnici skontrolujte, či nie je zapnutá funkcia **Stimie**.

Alebo

1 Kliknite na **tlačidlo Start systému Windows Vista** a potom kliknite na položku **Ovídacie panel**.

2 Kliknite na položku **Hardvér a zvuk** a potom na položku **Upraviť hlasitosť**.

3 V prípade, že sú aplikácie **Stimie**, kliknutím na tlačidlo **Stimír** toto **Stimie** zrušte.

Ak používate reproduktory zabudované v monitore, na nastavenie hlasitosti použite tlačidlo hlasitosti na prednom paneli monitora. Pomocou tlačidla na prednom paneli aktivujte zobrazenie na obrazovke (OSD) a presvedčte sa, či je zvuk aktivovaný a či je hlasitosť správne nastavená.

Na hlavnom paneli kliknite na ikonu **Hlasitosť** () , prípadne zvýšte hlasitosť pomocou ovládacích prvkov na klávesnici.

Skontrolujte, či sú napájané (aktívne) reproduktory zapnuté.

Vypnite počítač a znovu pripojte reproduktory. Uistite sa, že sú reproduktory pripojené na zvukový port, nie na vstupný port alebo port slúchadiel.

Stlačením tlačidla **Spánok** na klávesnici (platí pre vybrané modely) alebo klávesy **Esc** prebudte počítač z režimu **Spánku**.

Odpojte slúchadlá, ak sú pripojené k počítaču.

Vysvetlenie k informáciám o mieste

na pevnom disku

Jednotky pevného disku na počítačoch

Hewlett-Packard a Compaq s predinštalovaným

operačným systémom Windows Vista môžu využiť,

akoby mali menšiu kapacitu, než uvádzané hodnoty

na škatuli. Výrobcovia pevných diskov uvádzajú ich

kapacitu (v špeciifikáciách aj v propagačných

materiáloch) v desiatkovej sústave (so záklacom 10).

Systém Windows Vista a ostatné programy, napríklad

FDISK, používajú binárny číselný systém (so záklacom 2).

V desiatkovej sústave je jeden megabajt (MB)

rovný 1 000 000 bajtov a jeden gigabajt (GB) sa

rovná 1 000 000 000 bajtov. V binárnom číselnom

systéme sa jeden megabajt rovná 1 048 576 bajtom

a jeden gigabajt sa rovná 1 073 741 824 bajtom.

Kvôli týmto odlišným meracím systémom môžete

zaznamenať rozdiel medzi veľkosťou vykazovanou

systémom Windows Vista a veľkosťou inzerovanou

výrobcom. Úložná kapacita pevného disku zodpovedá

inzerovanému údaju.

Systém Windows Vista ukazuje menšiu kapacitu v

programe Prískumník Windows a v okne Počítač,

pretože v jednom okamihu zobrazuje informácie

i ba o jednom oddiele na pevnom disku. Jeden z

oddielov obsahuje informácie o obnove systému.

Udržiavanie počítača bez znečistenia

a prachu

Udržiavanie vášho počítača bez znečistenia a prachu
predlži jeho životnosť. Prach, zveracia srst' a iné častičky
sa môžu usadzovať a vytvárať tak efekt príkrivky;
výsledkom toho môže byť prehriatie súčastok a v prípade
myši alebo klávesnice neplynulá alebo neefektívna
funkčnosť. Raz za mesiac skontrolujte váš systém na
viditeľné znaky prachu a usadenín a približne každé tri
mesiace ho vyčistite.

Čistenie počítača a monitora

1 Odpojte počítač z elektrickej siete.

2 Odpojte monitor z elektrickej siete.

3 Pomocou čistej, suchej handry pouťerajte skriňu

počítača a monitor.

4 Pomocou čistej handry namočenej do teplej vody

vyčistite skriňu počítača a monitor.

Vodu nepoužívajte na obrázok monitora.

POZNÁMKA: Ak sa na monitore alebo na skriňu

počítača nachádzajú zvyšky nálepiek, na ich

odstránenie použite izopropyl alebo čistiaci alkohol

a jemnú látku.

5 Pomocou čistej, suchej handry pouťerajte skriňu

počítača a monitor.

6 Čistou, suchou handrou pouťerajte obrázok

monitora alebo pre dôkladnejšie očistenie použite

antistatický čistiac a čistú handru.

Čistenie vetracích otvorov

Vetracie otvory udržiavajú počítač a monitor v chlade.

Abyste zachovali dostatočnú prúdenie vzduchu,

udržiavajte tieto otvory čisté pomocou maleho vysávača

na batérie. (Vysávač na batérie znižuje riziko zásahu

elektrickým prúdom.)

1 Povysávajte otvory v skriňu počítača a na monitore.

2 Odstráňte všetky nečistoty, ktoré sa nahromadili v

okoli portov počítača (napr. porty Ethernetu a USB

porty).

Čistenie klávesnice a myši

Pri čistení klávesov klávesnice použite najslabšie

nastavenie vysávača, aby ste zabránili odstráneniu

klávesov a pružín.

1 Povysávajte priestor medzi klávesmi a pozdĺž drážok.

2 Pomocou čistej, suchej handry a izopropylového

alkoholu očistite usadeniny na klávesoch a pozdĺž

hrán.

3 Vyčistite teleso myši a kábel myši čistiacimi utierkami

alebo handrou a čistiacom.

V prípade, že máte guľôčkovú myš, vyčistite guľôčku a

vnútorné valčeky:

1 Otočte myš spodnou stranou nahor.

2 Krúžok guľôčky otočte v protismere hodinových

ručičiek a potom ho vyberte a uvoľnite guľôčku.

3 Guľôčku očistite mydlom a teplou vodou.

4 Valčeky vnútri myši očistite bavlnenou utierkou

namočenou do izopropyl alkoholu.

5 Po úplnom vyschnutí guľôčky a valčekov myš

opäť zmontujte dokopy.

- 1 Kliknite na tlačidlo **Start systému Windows Vista** a potom kliknite na položku **Počítač**.
- 2 Kliknite pravým tlačidlom myši na jednotku pevného disku, ktorú chcete skontrolovať, a potom kliknite na príkaz **Vlastnosti**.
- 3 Kliknite na položku **Nástroje**.
- 4 Pod položkou **Kontrola chýb**, kliknite na **Skontrolovať teraz**.
- 5 Ak chcete, zaciarknite políčka vedľa možnosti **Automaticky opravovať chyby systému súborov** a **Vyhľadat' a pokúsiť sa obnovit' chybné sektory**.
- 6 Kliknite na tlačidlo **Spustiť**. V prípade, že budete vyzvaní na reštartovanie počítača, kliknite **Ano**. Počítač sa reštartuje a skontroluje jednotku pevného disku na možné chyby.

Kontrola chýb pevného disku

Vykonaním nasledujúceho postupu skontrolujete v systéme Windows Vista integritu pevného disku. Pred spustením kontroly disku ukončíte všetky spustené programy.

- 1 Kliknite na tlačidlo **Start systému Windows Vista**, kliknite na tlačidlo **so šípkou** vedľa tlačidla **so zámkom** a potom kliknite na príkaz **Reštartovať**.
- 2 Hneď po zobrazení prvej obrazovky s logom stlačte klávesu F8.
- 3 V ponuke Rozšírené možnosti systému Windows vyberte pomocou kláves so šípkami možnosť **Núdzový režim** a stlačte klávesu Enter.
- 4 Po spustení systému Windows Vista spustíte program Defragmentácia disku vyššie uvedeným postupom.
- 5 Pre vypnutie núdzového režimu zopakujte krok 1.



V prípade, že sa proces defragmentácie disku opakovane spúšťa od začiatku, znamená to, že k pevnému disku stále prístupuje skrytý program bežiaci na pozadí. Reštartujte počítač v núdzovom režime a znovu spustíte program Defragmentácia disku:

- 1 Uložte svoje súbory a ukončíte všetky spustené programy.
- 2 Súčasne stlačte klávesy Ctrl-Alt-Delete na klávesnici.
- 3 Kliknite na tlačidlo **Spustiť Správcu úloh**.
- 4 Na karte Aplikácie vyberte všetky programy v zozname a potom kliknite na tlačidlo **Ukončiť úlohu**. Zavrňte okno Správca úloh systému Windows.
- 5 Kliknite na tlačidlo **Start systému Windows Vista**, potom na položky **Všetky programy**, **Prilúsenstvo**, **Systémové nástroje** a nakoniec na položku **Defragmentácia disku**.
- 6 Kliknite na tlačidlo **Defragmentovať**.

POZNÁMKA: Dokončenie činnosti programu Defragmentácia disku môže trvať dlhú dobu. Tento program môže bežať cez noc bez prítomnosti užívateľa.

Keď systém Microsoft® Windows Vista® ukladá súbory na pevný disk, často ich rozdeľuje na niekoľko častí (alebo *fragmentov*) tak, aby sa vošli na voľné miesta na disku. Keď otvoríte fragmentovaný súbor, proces zaberie viac času, pretože sa musí tento súbor ziskávať z viacerých miest.

Program Defragmentácia disku zoskupí na pevnom disku fragmentované súbory dohromady, a zlepší tak výkon počítača. Táto akcia nemá vplyv na umiestnenie súborov a priečinkov v počítači.

Spustenie programu Defragmentácia disku

- 7 Vyberte možnosť **Spustiť program** a kliknite na tlačidlo **Dalej**.
- 8 V skupinovom rámečku **Program či skript** kliknite na tlačidlo **Prehľadávanie**.
- 9 Zadaťte *cleanmgr.exe* a kliknite na tlačidlo **Otvoriť** a potom na položku **Dalej**.
- 10 Skontrolujte súhrn naplánovanej úlohy, ktorú ste nastavili. Potom kliknite na tlačidlo **Dokončiť**, Program Čistenie disku sa bude spúšťať v nastavených časoch.

Odstánenie nepoužívaných programov

Nepoužívané programy zaberajú pamäť počítača a spomaľujú počítač. Ak existujú programy, ktoré nepoužívate, pomocou nasledujúcich krokov ich odinštalujte.

- 1 Kliknite na tlačidlo **Štart systému Windows Vista** a potom kliknite na položku **Ovídací panel**.
- 2 Kliknite na položku **Odinštalovať program**. Otvorí sa okno Programy a funkcie.
- 3 Vyberte program, ktorý chcete odstrániť, a potom kliknite na tlačidlo **Odinštalovať**.
- 4 Postupujte podľa pokynov na obrazovke.

POZNÁMKA: Niektoré programy obsahujú vlastnú funkciu na odinštalovanie. V prípade, že program nemôžete odinštalovať z Ovídacieho panela, ďalšie informácie nájdete v dokumentácii programu alebo online pomocníkovi.

Používanie Windows Update

Vyhľadajte aktualizácie alebo naplánujte automatickú aktualizáciu každý mesiac. (Pozrite si príručku *Začíname pre viac detailov*.)

- 1 Kliknite na tlačidlo **Štart systému Windows Vista** a potom na položku **Ovídací panel**.
- 2 Pod položkou **Zabezpečenie** kliknite na príkaz **Skontrolovať aktualizácie**.
- 3 Kliknite na položku **Instalovať aktualizácie**.

Prehľad programov, ktoré sa

automaticky spustia pri spustení

operačného systému

Nastavte položku Programy po spustení tak, aby sa otvorili len potrebné programy, čím sa zvýši rýchlosť systému a celkový výkon:

- 1 Kliknite na tlačidlo **Štart systému Windows Vista**, na položku **Všetky programy** a potom kliknite na položku **Windows Defender**.
- 2 Kliknite na položku **Nástroje**.
- 3 Kliknite na položku **Prieskumník softvéru**.

Spustenie programu Čistenie disku

Program Čistenie disku uvoľňuje miesto na pevnom disku tak, že odstraňuje dočasné a nepoužívané súbory (vrátane dočasných internetových súborov a súborov v koši). Program Čistenie disku môžete spustiť ručne, prípadne môžete nastaviť, aby sa spúšťal automaticky.

Ručné spustenie programu Čistenie disku

- 1 Kliknite na tlačidlo **Štart systému Windows Vista**, potom na položky **Všetky programy, Prísušenstvo, Systémové nástroje** a nakoniec na položku **Čistenie disku**.

Program Čistenie disku vyhľadá súbory, ktoré môžete odstrániť, a vypočíta, koľko miesta na disku je tak možné ušetriť.

- 2 Vediať typov súborov, ktoré chcete vymazať, umiestnite značku.
- 3 Kliknite na tlačidlo **OK** a potom kliknite na tlačidlo **Odstániť súbory**, aby sa dokončilo odstránenie vybraných súborov.

Naplánovanie automatického spustenia programu Čistenie disku

- 1 Kliknite na tlačidlo **Štart systému Windows Vista**, potom na položky **Všetky programy, Prísušenstvo, Systémové nástroje** a nakoniec na položku **Plánovač úloh**.
- 2 Kliknite na ponuku **Akcia** a potom kliknite na príkaz **Vytvoriť základnú úlohu**.
- 3 Zadajte názov úlohy a prípadný popis.
- 4 Kliknite na položku **Dalej** a potom kliknite na položku **Dalej**.
- 5 Vyberte množstvo opakovaní a kliknite na tlačidlo **Dalej**.
- 6 Vyberte čas spustenia programu Čistenie disku a kliknite na tlačidlo **Dalej**.

Verte mi dlho, pretože je vhodné zvolať dobu, keď je počítač zapnutý, ale nie je používaný.

Tento odsek obsahuje informácie o úlohách, ktoré môžete vykonať, aby ste zaisťili bez problémovú prevádzku vášho počítača a zjednodušili obnovenie dôležitých informácií vo vašom počítači v prípade, že sa v budúcnosti vyskytne problém.

Vytvorenie diskov na zálohovanie údajov

Pomocou softvéru na nahrávanie (alebo *nápadovanie*) diskov CD alebo DVD, ktorý je v počítači (napr. CyberLink Power2Go), môžete vytvárať záložné disky dôležitých informácií, vrátane osobných súborov, e-mailových správ a obľúbených položiek na webe. Tak tiež môžete presuvať údaje na externý pevný disk.

Následujúci spôsob je len jedným zo spôsobov zálohovania údajov; pozrite si **Pomoc a podpora** pre viac informácií.

1 Kliknite na tlačidlo **Štart systému Windows**



Vista **Všetky programy** a potom na **CyberLink DVD Suite**.

Otvorí sa registračné okno CyberLink. Zaregistrujte sa teraz alebo neskôr.

2 Kliknite na ikonu **Údajov** vo vrchnej časti



3 Kliknite na **Vytvoriť dátové DVD** alebo **Vytvoriť dátové CD**.

Otvorí sa okno Power2Go so zoznamom vašich adresárov.

4 Zvýraznite súbor alebo adresáre, ktoré chcete



presunúť a potom kliknite na ikonu **Pridať**.

■ Ak chcete vymazať súbor, označte ho a potom kliknite na ikonu **Vymazať**.



adresár

■ Ak chcete vymazať všetky súbory, kliknite na



ikonu **Vymazať všetky adresáre**

■ Ak chcete vytvoriť nový priečinok v adresári,



kliknite na ikonu **Pridať priečinok**.

V aktuálnom adresári sa vytvorí priečinok.

5 Keď skončíte s pridávaním súborov, kliknite na

ikonu **Napášiť disk**.

V konfiguráčnom/informačnom okne sa otvorí záložka Burner (Napádlenie súborov), ktorá vám umožní nastaviť konfiguráciu pri zázname.

Ponechajte pôvodné nastavenia.

6 Keď sa zobrazí výzva na vloženie disku, urobte to.

Aplikácia Power2Go začne zaznamenávať údaje na disk, pričom sa zobrazí lišta s postupu.

7 Keď sa zobrazí správa *Dátový disk: Úspešne dokončený*, kliknite na **OK**.

Disk sa automaticky vysunie.

8 Vyberte disk z jednotky, označte ho a uschovajte na bezpečnom mieste.

Pri zápise údajov na zálohovací disk by ste mali použiť softvér, ktorý obsahuje funkciu *overenie zapisaných údajov* (softvér CyberLink Power2Go ju obsahuje). Táto funkcia porovnáva údaje na pevnom disku s údajmi skopirovanými na disk, aby sa kontrolovala, či ide o presnú kópiu. V závislosti na softvéri na napádovanie diskov bude možno potrebné, aby ste túto funkciu povolili ručne (pokyny nájdete v dokumentácii softvéru).

V prípade, že sa stretnete s problémami pri zápise, skúste použiť alternatívne médium (iný typ alebo značku). Tak tiež použite aj Prieskumník systému Windows, aby ste si prezreli vaše súbory a kontrolovali, či boli úspešne skopirované. Pre otvorenie Prieskumníka systému Windows kliknite pravým tlačidlom myši na

tlačidlo Štart systému Windows Vista a potom kliknite na **Preskumať**.

Vytvorenie diskov obnovenie systému

Toto je jedno-razový krok, ktorý by ste mali spraviť, na základe problému, ktorý sa vyskytne. V prípade, že neskôr zaznamenáte problémy, môžete vrátiť stav počítača na pôvodné nastavenia z výroby pomocou diskov obnovenie systému, ktoré si vytvoríte.

Pred vytvorením diskov obnovenia systému si prečítajte „Program Obnova systému“ na strane 26.

| | |
|----|---|
| 1 | Údžba |
| 1 | Vytvorenie diskov na zdlhovanie údajov |
| 1 | Vytvorenie diskov obnovenie systému |
| 1 | Odstánenie nepoužívaných programov |
| 2 | Používanie Windows Update |
| 2 | Prehľad programov, ktoré sa automaticky spustia pri spustení operačného systému |
| 2 | Spustenie programu Čistenie disku |
| 2 | Ručné spustenie programu Čistenie disku |
| 2 | Naplánovanie automatického spust'ania programu Čistenie disku |
| 3 | Spustenie programu Defragmentácia disku |
| 3 | Kontrola chýb pevného disku |
| 4 | Vysvetlenie k informáciám o mieste na pevnom disku |
| 4 | Udržiavanie počítača bez znečistenia a prachu |
| 4 | Čistenie počítača a monitora |
| 4 | Čistenie klávesnice a myši |
| 5 | Riešenie problémov s počítačom |
| 5 | Zvuk |
| 7 | Jednotky CD a DVD |
| 9 | Video |
| 10 | Obrazovka (monitor) |
| 11 | Pevný disk |
| 12 | Instalácia hardvéru |
| 14 | Pripojenie k Internetu |
| 17 | Klávesnica a myš |
| 20 | Napájanie |
| 21 | Výkon |
| 22 | Bezdrôtové zariadenia Bluetooth |
| 23 | Rôzne |
| 24 | Riešenie problémov so softvérom |
| 24 | Prehľad opráv softvéru |
| 24 | Reštartovanie počítača |
| 24 | Vypnutie počítača |
| 24 | Aktualizácie ovládačov |
| 25 | Nástroj Obnovovanie systému |
| 25 | Reinstalačná softvérových programov a ovládačov hardvéru |
| 26 | Program Obnova systému |
| 26 | Vytvorenie diskov pre obnovenie |
| 27 | Možnosti programu Obnovenie systému |
| 27 | Spustenie obnovenia systému z pevného disku |
| 29 | Spustenie programu Obnovenie systému z diskov pre obnovenie |

Jedine znané poskytovane spoločnosti Hewlett-Packard na produkty a služby sú uvedené vo výslovných prehláseniach, ktoré sú súčasťou daných produktov a služieb. Nič z tu uvedeného nemôže byť chápané tak, že by zakladalo dodatočnú záruku. Spoločnosť HP nie je zodpovedná za technické ani redakčné chyby alebo opomenutia, ktoré tento dokument obsahuje.

Spoločnosť HP nepreberá žiadnu zodpovednosť za používanie alebo spoločlivosť svojho softvéru v zariadení, ktoré nie je poskytnuté spoločnosťou HP.

Tento dokument obsahuje špecifické informácie, ktoré sú chránené autorským právom. Žiadna časť tohto dokumentu nesmie byť bez predchádzajúceho písomného súhlasu spoločnosti HP kopírovaná, reprodukováná ani prekladaná do iného jazyka.

Hewlett-Packard Company
P.O. Box 4010
Cupertino, CA 95015-4010
USA

Copyright © 2005–2008 Hewlett-Packard Development Company, L.P.

Tento produkt obsahuje technológiu ochrany autorských práv, ktorá je chránená patentmi Spojených štátov amerických a ostatnými právnymi duševného vlastníctva. Použitie tejto technológie na ochranu autorských práv musí byť schválené spoločnosťou Microsoft a je určené iba na domáce sledovanie alebo obmedzené sledovanie platené za jednotlivé sledovanie, pokiaľ spoločnosťou Microsoft nie je poskytnuté iné oprávnenie. Spätná dekompilácia alebo analýza je zakázaná.

Microsoft a Windows sú ochranné známky spoločnosti Microsoft Corporation, registrované v USA. Logo Windows a Vista sú ochranné známky alebo registrované ochranné známky spoločnosti Microsoft Corporation v Spojených štátoch amerických a/alebo v ďalších krajinách. Spoločnosť HP podporuje využívanie technológie v súlade so zákonom a neschvaľuje ani nepodporuje použitie svojich produktov na iné účely ako tie, ktoré sú povolené autorským právom.

Informácie v tomto dokumente sa môžu meniť bez upozornenia.

Príručka pre údržbu a riešenie problémov

Printed in

