

Ukazovací zařízení a klávesnice

Uživatelská příručka

© Copyright 2008 Hewlett-Packard
Development Company, L.P.

Microsoft a Windows a Windows Vista jsou
registrované ochranné známky společnosti
Microsoft Corporation v USA.

Informace uvedené v této příručce se mohou
změnit bez předchozího upozornění. Jediné
záruky na produkty a služby společnosti HP
jsou výslovně uvedeny v prohlášení o
záruce, které je každému z těchto produktů
a služeb přiloženo. Žádná ze zde uvedených
informací nezakládá další záruky.
Společnost HP není zodpovědná za
technické nebo redakční chyby ani za
opomenutí vyskytující se v tomto
dokumentu.

První vydání: Zář 2008

Číslo dokumentu: 469433-221

Důležité informace o produktu

Tato uživatelská příručka popisuje funkce,
kterými je vybavena většina modelů. Může
se stát, že některé funkce nebudou ve vašem
počítači k dispozici.

Obsah

1 Použití ukazovacích zařízení

Nastavení předvoleb ukazovacího zařízení	2
Použití zařízení TouchPad	2
Použití ukazovátka	2
Připojení externí myši	2

2 Používání klávesnice

Používání klávesových zkratk	3
Zobrazení informací o systému (fn+esc)	4
Aktivace režimu spánku (fn+f3)	4
Přepnutí obrazu (fn+f4)	5
Zobrazení informací o nabíjení baterie (fn+f8)	5
Snížení jasu obrazu (fn+f9)	5
Zvýšení jasu obrazu (fn+f10)	5
Nastavení senzoru okolního světla	5

3 Používání tlačítek HP Quick Launch

Otevření ovládacího panelu tlačítek Quick Launch	9
Zobrazení nabídky Q Menu	9

4 Použití HP QuickLook 2

Konfigurace nástroje QuickLook 2	10
Použití ručního shromažďování informací	11
Použití nástroje QuickLook 2	11
Další informace	11

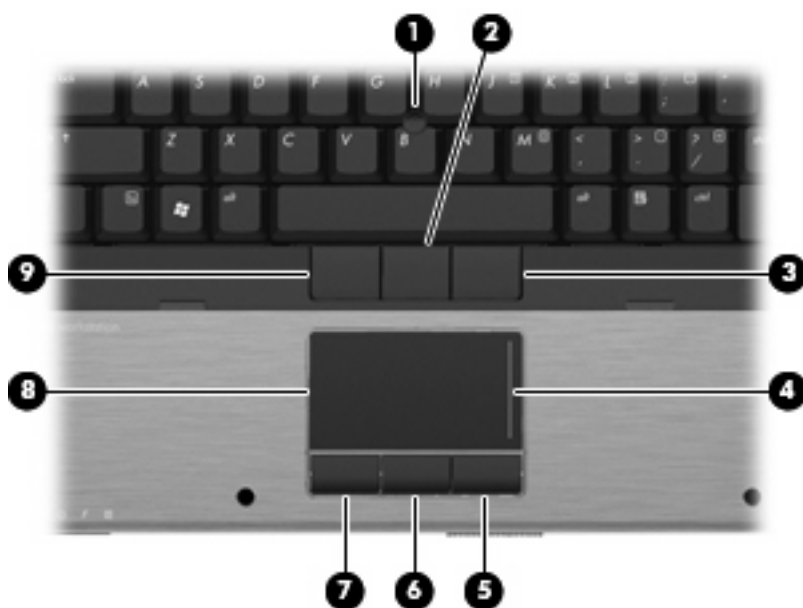
5 Používání klávesnice

Použití integrované číselné klávesnice	13
Zapnutí nebo vypnutí integrované číselné klávesnice	13
Přepínání funkcí kláves integrované číselné klávesnice	13
Použití externí číselné klávesnice	13

6 Čištění zařízení TouchPad a klávesnice

Rejstřík	15
----------------	----

1 Použití ukazovacích zařízení



Komponenta	Popis
(1) Ukazovátko páčka	Slouží k přesunutí ukazatele, výběru nebo aktivaci položek na obrazovce.
(2) Střední tlačítko ukazovátka	Používá se stejně jako střední tlačítko externí myši.
(3) Pravé tlačítko ukazovátka	Používá se stejně jako pravé tlačítko externí myši.
(4) Zóna posunování zařízení TouchPad	Posouvá nahoru a dolů.
(5) Pravé tlačítko zařízení TouchPad	Používá se stejně jako pravé tlačítko externí myši.
(6) Střední tlačítko zařízení TouchPad	Používá se stejně jako střední tlačítko externí myši.
(7) Levé tlačítko zařízení TouchPad	Používá se stejně jako levé tlačítko externí myši.
(8) TouchPad	Slouží k přesunutí ukazatele, výběru nebo aktivaci položek na obrazovce.
(9) Levé tlačítko ukazovátka	Používá se stejně jako levé tlačítko externí myši.

POZNÁMKA: V této tabulce je popsáno nastavení od výrobce. Chcete-li zjistit nebo změnit předvolby ukazovacího zařízení, vyberte položku **Start > Ovládací panel > Hardware a zvuk > Myš**.


Nastavení předvoleb ukazovacího zařízení

Chcete-li zobrazit dialog Vlastnosti myši, vyberte položku **Start** Ovládací panely > Hardware a zvuk **Myš**.

Chcete-li upravit nastavení ukazovacích zařízení, například konfiguraci tlačítka, rychlost klepnutí nebo možnosti kurzoru, použijte Vlastnosti myši v systému Windows®.

Použití zařízení TouchPad

Chcete-li pohnout ukazatelem, posunujte prst po povrchu zařízení TouchPad v požadovaném směru. Používejte tlačítka zařízení TouchPad jako odpovídající tlačítka externí myši. Pro rolování nahoru a dolů pomocí oblasti posouvání zařízení TouchPad posunujte prst nahoru nebo dolů přes čáry.

 **POZNÁMKA:** Používáte-li zařízení TouchPad k přesunutí ukazatele, musíte před přechodem do oblasti posouvání zvednout prst ze zařízení TouchPad. Pouhé posunutí prstu ze zařízení TouchPad do zóny posouvání neaktivuje funkci posouvání.

Použití ukazovátka

Stisknutím ukazovátka v požadovaném směru posuňte ukazatel na obrazovce. Levé, střední a pravé tlačítko ukazovátka pracují stejně jako tlačítka na externí myši.

Připojení externí myši

K počítači můžete připojit externí myš USB prostřednictvím jednoho z portů USB na počítači. Myš lze také k systému připojit pomocí portů na doplňkové stolní jednotce nebo rozšiřujícím zařízení

2 Používání klávesnice

Používání klávesových zkratk

Klávesové zkratky jsou kombinací klávesy **fn** (1) a klávesy **esc** (2) nebo jedné z funkčních kláves (3).

Ikony na klávesách **f3**, **f4** a **f8** až **f11** znázorňují funkce klávesových zkratk. Funkce a postupy použití klávesových zkratk jsou uvedeny v následujících částech.

 **POZNÁMKA:** Váš počítač se může od obrázku v této kapitole mírně lišit.



Funkce	Klávesová zkratka
Zobrazit informace o systému	fn+esc
Aktivace režimu spánku	fn+f3
Přepínání mezi displejem počítače a externím zobrazovacím zařízením	fn+f4
Zobrazení informací o baterii	fn+f8
Snížení jasu obrazu	fn+f9
Zvýšení jasu obrazu	fn+f10
Aktivace snímače okolního světla.	fn+f11

Chcete-li použít příkaz klávesové zkratky na klávesnici počítače, postupujte podle následujících kroků:

- Krátce stiskněte tlačítko **fn** a potom krátce stiskněte druhou klávesu příkazu klávesové zkratky.
– nebo –
- Podržte klávesu **fn**, krátce stiskněte druhou klávesu příkazu zkratky a potom obě klávesy současně uvolněte.

Zobrazení informací o systému (fn+esc)

Stisknutím **fn+esc** zobrazíte informace o hardwaru systému a číslo verze systému BIOS.

V systému Windows se po stisknutí klávesové zkratky **fn+esc** verze systému BIOS (základní systém V/V) zobrazuje jako datum systému BIOS. U některých modelů počítače se datum systému BIOS zobrazuje v desítkovém formátu. Datum systému BIOS je někdy označováno jako číslo verze systémové paměti ROM.

Aktivace režimu spánku (fn+f3)

△ UPOZORNĚNÍ: Z důvodu snížení rizika ztráty informací uložte před inicializací režimu spánku práci.

Režim spánku lze aktivovat stisknutím klávesové zkratky **fn+f3**.

Při aktivaci režimu spánku se informace uloží do systémové paměti, údaje na obrazovce se smažou a zahájí se úspora energie. Je-li režim spánku aktivní, bliká indikátor napájení.

Před inicializací režimu spánku musí být počítač zapnutý.

📝 POZNÁMKA: Dojde-li během setrvání počítače v režimu spánku ke kritickému vybití baterie, počítač se přepne do režimu hibernace a informace uložené v paměti jsou uloženy na pevném disku. Výrobní nastavení přepne počítač při kritickém stavu baterie do režimu hibernace. Toto nastavení však lze změnit v Možnostech napájení na ovládacím panelu systému Windows.

Pro ukončení režimu spánku Stiskněte tlačítko napájení.

Funkci klávesové zkratky **fn+f3** lze změnit. Klávesovou zkratku **fn+f3** můžete například nastavit pro aktivaci režimu hibernace místo režimu spánku.

📝 POZNÁMKA: Ve všech oknech operačního systému Windows se informace o *tlačítku pro aktivaci režimu spánku* vztahují na klávesovou zkratku **fn+f3**.


Přepnutí obrazu (fn+f4)

Stisknutím klávesy **fn+f4** lze přepínat mezi zobrazovacími zařízeními připojenými k systému. Pokud je například k počítači připojen monitor, stisknutím klávesy **fn+f4** se postupně aktivuje displej počítače, monitor a displej počítače a současně monitor.

Většina externích monitorů přijímá obrazové informace z počítače pomocí obrazového standardu VGA. Klávesová zkratka **fn+f4** může také přepínat mezi dalšími zařízeními, která přijímají obrazové informace z počítače.

Klávesová zkratka **fn+f4** podporuje následující typy přenosu obrazu (s příklady zařízení, která je používají):

- LCD (displej počítače),
- externí zařízení VGA (většina externích monitorů),
- HDMI (televizory, videokamery, přehrávače DVD, videorekordéry a karty pro digitalizaci obrazu s porty HDMI),

 **POZNÁMKA:** Není podporováno S-Video nebo kompozitní video, ani když je zařízení dokováno ve starších stolních jednotkách.

Zobrazení informací o nabíjení baterie (fn+f8)

Stisknutím kláves **fn+f8** zobrazíte informace o nabití všech nainstalovaných baterií. Na monitoru naleznete informace o tom, které jednotky bateriových zdrojů se nabíjejí, a zjistíte úroveň nabití v jednotlivých jednotkách.

Snížení jasu obrazu (fn+f9)

Stisknutím klávesové zkratky **fn+f9** snížíte jas obrazu. Stisknutím a podržením této klávesové zkratky se bude úroveň jasu obrazovky postupně snižovat.

Zvýšení jasu obrazu (fn+f10)

Stisknutím klávesové zkratky **fn+f10** zvýšíte jas obrazu. Stisknutím a podržením této klávesové zkratky se bude úroveň jasu obrazovky postupně zvyšovat.

Nastavení senzoru okolního světla

Počítač obsahuje vestavěný indikátor, který automaticky nastavuje jas zobrazení podle světelných podmínek prostředí.

Oranžový indikátor lze zapnout a vypnout dvěma způsoby:

- Stisknutím klávesové zkratky **fn+f11**.
- Klepnutím pravým tlačítkem myši na ikonu tlačítka HP Quick Launch v oznamovací oblasti na pravé straně hlavního panelu a klepnutím na položku **Vypnout/zapnout senzor okolního světla**.

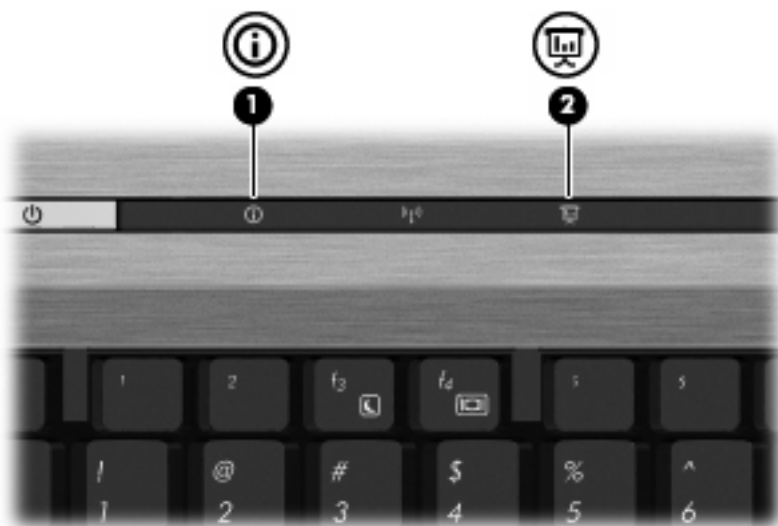
Funkci zapnutí/vypnutí senzoru okolního světla lze také přidat do nabídky Q Menu takto:

1. Otevřete ovládací panel tlačítek Quick Launch.
2. Klepněte na kartu **Q Menu**.
3. Pod položkou v seznamu **Položky zobrazované v nabídce Q Menu** vyberte **Přepínat ALS**.


3 Používání tlačítek HP Quick Launch

Tlačítka HP Quick Launch vám umožní rychlé otevírání programů, souborů nebo webových stránek, které často používáte. Můžete použít nastavení z výroby, která jsou popsána v následující tabulce. Nebo můžete tlačítka přeprogramovat otevřením Q Menu na ovládacím panelu tlačítek Quick Launch.

Tlačítka Quick Launch zahrnutí informační tlačítko (1) tlačítko prezentace (2).



Následující tabulka popisuje nastavení z výroby pro tlačítka Quick Launch.

 **POZNÁMKA:** Funkce tlačítek se liší v závislosti na instalovaném softwaru na vašem počítači.

Komponenta	Popis
(1) Tlačítko info	<p data-bbox="837 1461 1460 1514">Spustí se informační centrum, které poskytuje zkratky funkcí, jako například:</p> <p data-bbox="837 1539 1433 1591">POZNÁMKA: Některé funkce nemusí být zahrnuty v modelu vašeho počítače.</p> <ul data-bbox="837 1617 1300 1890" style="list-style-type: none"><li data-bbox="837 1617 1236 1644">• Asistent pro bezdrátové připojení HP<li data-bbox="837 1669 1101 1696">• Sada HP ProtectTools<li data-bbox="837 1722 1300 1749">• Ochrana pevného disku HP 3D DriveGuard<li data-bbox="837 1774 1093 1801">• HP Správce obnovení<li data-bbox="837 1827 1189 1854">• Náповěda a odborná pomoc HP<li data-bbox="837 1879 1236 1906">• Představení doplňků k notebooku HP

Komponenta	Popis
	<ul style="list-style-type: none">• Představení notebooku HP• Uživatelské příručky produktů HP• Správce připojení HP• Nastavení softwaru HP• Presto! BizCard 5
(2) Tlačítko prezentace	Otevře se okno Možnosti prezentace, které vám umožní spuštění často používané prezentace, souboru, programu nebo webové stránky. Můžete si také upravit nastavení zobrazení tak, aby vám vyhovovalo.

Otevření ovládacího panelu tlačítek Quick Launch

Q Menu v ovládacím panelu tlačítek Quick Launch vám umožňuje nastavit vlastní předvolby pro tlačítko info a tlačítko prezentace. Obě tlačítka mohou být použita pro spuštění často používaných programů.

Ovládací panel tlačítek HP Quick Launch lze otevřít jedním z následujících způsobů:

- Zvolte **Start > Ovládací panely > Hardware a zvuk > Tlačítka Quick Launch**.

– nebo –

Pravým tlačítkem poklepejte na ikonu **Tlačítka HP Quick Launch** v oznamovací oblasti a zvolte jednu z následujících úloh:


- Upravit vlastnosti tlačítek Quick Launch
- Spuštění Q Menu
- Zapnutí prezentace
- Vypnout senzor okolního světla

Zobrazení nabídky Q Menu

Q Menu poskytuje rychlý přístup k nastavení tlačítek Quick Launch.

Zobrazení nabídky Q Menu na pracovní ploše:

- ▲ Pravým tlačítkem klepněte na ikonu **HP Quick Launch Buttons** v oznamovací oblasti na pravém konci hlavního panelu a vyberte **Launch Q Menu**.

 **POZNÁMKA:** Chcete-li získat informace o libovolné položce Q Menu klepněte na tlačítko nápovědy v horním pravém rohu okna.

4 Použití HP QuickLook 2

HP QuickLook 2 vám umožňuje prohlížet váš e-mail, kalendář, kontakty a úkoly Microsoft® Outlook, aniž byste museli spustit operační systém. Po nastavení QuickLook 2 můžete rychle stisknutím tlačítka info zpřístupnit důležité informace, pokud je váš počítač vypnutý nebo je v režimu hibernace.

Konfigurace nástroje QuickLook 2

Pro nastavení QuickLook 2:

1. Spusťte Microsoft® Outlook.

QuickLook 2 zobrazí 2 ikony na liště Outlooku:



Ikona předvoleb QuickLook 2 vám umožňuje nastavit předvolby automatického shromažďování dat.



Ikona pro snímání QuickLook vám umožňuje manuálně zahájit snímání informací QuickLook 2 navíc k automatickému vyhledávání.



POZNÁMKA: Pro většinu úkolů použijete ikonu předvoleb QuickLook 2.

2. Klepněte na ikonu **QuickLook 2 Preferences** (Nastavení předvoleb nástroje QuickLook 2) v panelu nástrojů aplikace Outlook.

Otevře se dialog QuickLook 2 Preferences (Nastavení předvoleb nástroje QuickLook 2).

3. Nastavte následující předvolby:
 - Pokud chcete, aby QuickLook 2 zachycoval informace z Outlooku a ukládal je na váš pevný disk
 - Jaké typy dat chcete zobrazovat ve vašem kalendáři, kontaktech, e-mailu a úkolech
4. Pokud je to potřeba, vyberte zabezpečení a nastavte osobní identifikační číslo (PIN).

Použití ručního shromažďování informací

I v případě, že jste nástroj QuickLook 2 nakonfigurovali tak, aby shromažďoval informace v předem nastavených intervalech, můžete nové informace z aplikace Outlook získávat také ručně vždy, když jste přihlášení ke svému účtu v aplikaci Outlook.

Použití nástroje QuickLook 2

Funkce tlačítka Info se liší v závislosti na tom, zda jste nastavili QuickLook 2 nebo ne.

Dříve než nastavíte QuickLook2, otevřete stisknutím tlačítka Info Informační středisko, ať již je počítač zapnutý, vypnutý, v režimu spánku nebo hibernace. *Po* nastavení QuickLook 2, stisknutím tlačítka Info buď otevřete Informační středisko nebo QuickLook2 podle toho, v jakém stavu napájení je váš počítač.

Stav napájení	Chování tlačítka
Nesvíí	Otevírá QuickLook2
Režim hibernace	Otevírá QuickLook2
Svíí	Otevření Informačního střediska
Režim spánku	Počítač se vrátí do předchozího stavu

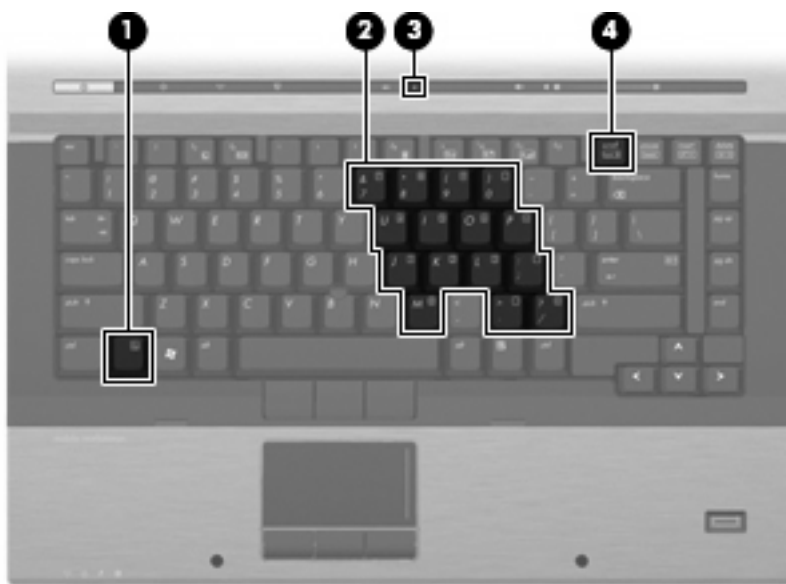
Další informace

Více informací o nastavení a používání QuickLook 2 viz softwarová Nápověda QuickLook 2.

5 Používání klávesnice

Počítač je vybaven integrovanou číselnou klávesnicí, podporuje však i připojení externí klávesnice s číselnými klávesami.

 **POZNÁMKA:** Váš počítač se může od obrázku v této kapitole mírně lišit.




Komponenta	Popis
(1) Klávesa <code>fn</code>	Stisknutím v kombinaci s funkční klávesou nebo klávesou <code>esc</code> lze vykonat často používané systémové funkce.
(2) Integrovaná číselná klávesnice	Lze ji používat stejně jako klávesy externí číselné klávesnice.
(3) Kontrolka Num Lock	Svíí: Funkce Num Lock je zapnutá.
(4) Klávesa <code>nm lk</code>	Aktivuje integrovanou číselnou klávesnici, pokud je stisknuta kombinace s klávesou <code>fn</code> .

Použití integrované číselné klávesnice

15 kláves na integrované číselné klávesnici lze používat stejně jako klávesy externí číselné klávesnice. Pokud je integrovaná číselná klávesnice zapnutá, každá klávesa na klávesnici vykonává funkci označenou ikonou v horním pravém rohu klávesy.

Zapnutí nebo vypnutí integrované číselné klávesnice

Integrovanou číselnou klávesnici zapnete stisknutím kombinace kláves **fn+num lk**. Rozsvítí se indikátor Num Lock. Chcete-li obnovit přiřazení kláves standardním funkcím, stiskněte znovu kombinaci kláves **fn+num lk**.

 **POZNÁMKA:** Integrovaná numerická klávesnice nebude fungovat, pokud je k počítači nebo k doplňkové stolní jednotce připojena externí klávesnice nebo numerická klávesnice.

Přepínání funkcí kláves integrované číselné klávesnice

Klávesou **fn** nebo kombinací kláves **fn+shift** můžete na integrované číselné klávesnici dočasně přepínat mezi standardními funkcemi kláves a příslušnými funkcemi klávesnice.

- Chcete-li u klávesy na číselné klávesnici aktivovat funkci číselné klávesnice v době, kdy je číselná klávesnice vypnuta, přidržte klávesu **fn** a současně stiskněte danou klávesu číselné klávesnice.
- Dočasné použití kláves na číselné klávesnici jako standardních kláves v době, kdy je číselná klávesnice zapnuta:
 - Malými písmeny můžete psát, pokud přidržíte klávesu **fn**.
 - Chcete-li psát velkými písmeny, přidržte kombinaci kláves **fn+shift**.

Použití externí číselné klávesnice

Činnost kláves na většině externích číselných klávesnic závisí na stavu funkce num lock. (V nastavení od výrobce je funkce num lock vypnuta.) Například:

- Pokud je funkce num lock zapnuta, slouží většina kláves číselné klávesnice k zadávání číslic.
- Pokud je funkce num lock vypnuta, lze klávesy číselné klávesnice obvykle používat jako klávesy se šípkami nebo klávesy page up či page down.

Pokud je funkce num lock na externí klávesnici zapnutá, indikátor režimu num lock na počítači bude svítit. Pokud je funkce num lock na externí klávesnici vypnutá, indikátor režimu num lock na počítači bude vypnutý.

Zapnutí nebo vypnutí režimu num lock při práci s externí číselnou klávesnicí:

- ▲ Stiskněte klávesu **num lk** na externí klávesnici, ne na klávesnici počítače.

6 Čištění zařízení TouchPad a klávesnice

Nečistoty a mastnota na povrchu zařízení TouchPad mohou způsobit trhaný pohyb ukazatele na obrazovce. Aby k tomu nedošlo, očistěte zařízení TouchPad navhčeným hadříkem a během používání počítače si často myjte ruce.

VAROVÁNÍ! Aby nedošlo k úrazu elektrickým proudem a poškození vnitřních součástí, nepoužívejte k čištění klávesnice vysavač s nástavcem. Vysavač by mohl znečistit klávesnici smetím z domácnosti.

Čištění klávesnice provádějte pravidelně, abyste zabránili zasekávání kláves a odstranili prach, vlákna a částice nečistot, jež se usazují pod klávesami. Nečistoty pod klávesami lze odstranit pomocí nádoby se stlačeným vzduchem vybavené nástavcem.



Rejstřík

D

displej
 klávesové zkratky pro snížení
 jasů obrazu 5
 obraz, přepínání 5

F

fn, klávesa 3
 funkční klávesy 3

H

HDMI 5
 HP QuickLook 2 10

I

informace o nabití baterie 5

K

klávesnice, externí
 num lock 13
 použití 13
 klávesnice, integrovaná
 Použití 13
 Přepínání funkcí kláves 13
 určení 12
 Zapnutí nebo vypnutí 13
 klávesová zkratka pro režim
 spánku 4
 klávesová zkratka pro zobrazení
 informací o systému 4
 klávesové zkratky
 aktivace režimu spánku 4
 informace o nabití baterie 5
 popis 3
 použití 4
 přepínání obrazu displeje 5
 snímač okolního světla 3
 snížení jasů obrazu 5

zobrazení informací o
 systému 4
 zvýšení jasů obrazu 5
 klávesové zkratky, identifikace 3
 klávesové zkratky pro snížení jasů
 obrazu 5

M

myš, externí
 Nastavení předvoleb 2
 Připojení 2

O

oblasti posunování, zařízení
 TouchPad 1
 obraz na displeji, přepínání 5
 Ovládací panel s tlačítky Quick
 Launch 7

R

režim num lock, externí
 klávesnice 13

S

Senzor okolního světla
 nastavení 5
 snímač okolního světla
 nastavení 3

T

tlačítka
 info 7
 prezentace 8
 Quick Launch 7
 TouchPad 1
 ukazovátko 1
 tlačítka Quick Launch 7
 tlačítka ukazovátko, určení 1
 tlačítka zařízení TouchPad,
 určení 1

tlačítko Info 7
 tlačítko prezentace 8
 TouchPad
 oblasti posunování 1
 použití 2
 TouchPad, určení 1
 typy přenosu obrazu 5

U

ukazovací zařízení
 nastavení předvoleb 2
 použití 2
 určení 1
 ukazovátko
 použití 2
 ukazovátko, určení 1

