

# 指標裝置與鍵盤 使用指南

© Copyright 2008 Hewlett-Packard  
Development Company, L.P.

Microsoft、Windows 和 Windows Vista 等  
是 Microsoft Corporation 在美國的註冊商標。

本文件包含的資訊可能有所變更，恕不另行通知。HP 產品與服務的保固僅列於隨產品及服務隨附的明確保固聲明中。本文件的任何部份都不可構成任何額外的保固。HP 不負責本文件在技術上或編輯上的錯誤或疏失。

第一版：2008 年 9 月

文件編號：469433-AB1

#### **產品聲明**

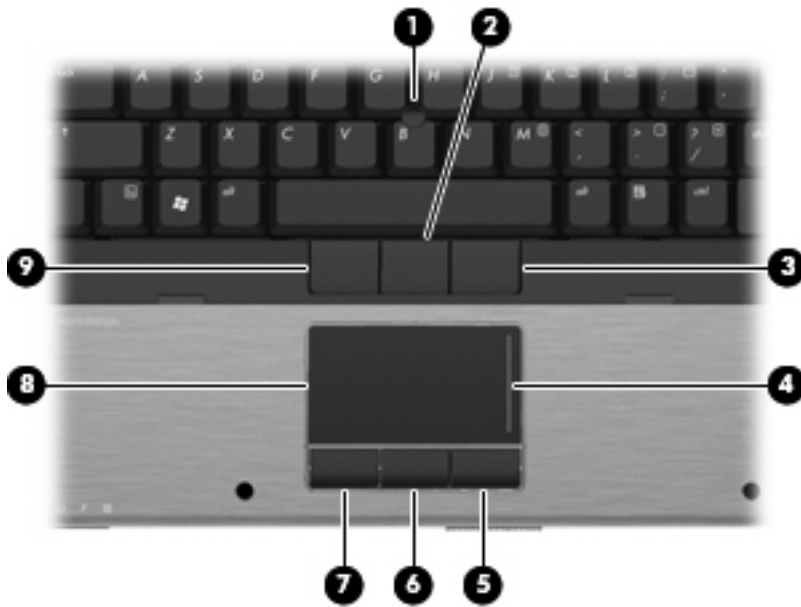
本使用指南會說明大部分機型的常用功能。  
有些功能可能無法在您的電腦上使用。

# 目錄

<b>1 使用指標裝置</b>	
設定指標裝置偏好設定 .....	2
使用觸控板 .....	2
使用指標桿 .....	2
連接外接式滑鼠 .....	2
<b>2 使用鍵盤</b>	
使用快速鍵 .....	3
顯示系統資訊 (fn+esc) .....	4
啓動「睡眠」(fn+f3) .....	4
切換螢幕影像 (fn+f4) .....	5
檢視電池電量資訊 (fn+f8) .....	5
調低螢幕亮度 (fn+f9) .....	5
調高螢幕亮度 (fn+f10) .....	5
設定周圍光線感應器 .....	5
<b>3 使用 HP 快速啓動按鈕</b>	
存取「快速啓動按鈕」控制台 .....	8
顯示「Q」功能表 .....	8
<b>4 使用 HP QuickLook 2</b>	
設定 QuickLook 2 .....	9
使用手動資訊收集 .....	10
使用 QuickLook 2 .....	10
詳細資訊 .....	10
<b>5 使用鍵台</b>	
使用嵌入式數字鍵台 .....	12
啓用和停用嵌入式數字鍵台 .....	12
切換嵌入式數字鍵台上的按鍵功能 .....	12
使用選購的外接式數字鍵台 .....	12
<b>6 清理觸控板和鍵盤</b>	
<b>索引</b> .....	<b>14</b>



# 1 使用指標裝置



組件	說明
(1) 指標桿	移動指標，並選擇或啓動螢幕上的項目。
(2) 中央指標桿按鈕	功能類似外接式滑鼠的中間鍵。
(3) 右指標桿按鈕	功能類似外接式滑鼠的右鍵。
(4) 觸控板捲軸區	向上或向下捲動。
(5) 右觸控板按鈕	功能類似外接式滑鼠的右鍵。
(6) 中央觸控板按鈕	功能類似外接式滑鼠的中間鍵。
(7) 左觸控板按鈕	功能類似外接式滑鼠的左鍵。
(8) 觸控板	移動指標，並選擇或啓動螢幕上的項目。
(9) 左指標桿按鈕	功能類似外接式滑鼠的左鍵。

**附註：** 本表格說明出廠設定。若要檢視或變更指標裝置偏好設定，請選擇「開始」>「控制台」>「硬體和音效」>「滑鼠」。


## 設定指標裝置偏好設定

若要存取「滑鼠內容」，請選擇「**開始**」>「**控制台**」>「**硬體和音效**」>「**滑鼠**」。

使用 Windows® 中的「滑鼠內容」，自訂指標裝置的設定，例如按鈕設定、按鍵速度與指標選項。

## 使用觸控板

若要移動游標，請在觸控板表面上按照您希望指標移動的方向來滑動您的手指。使用左、右觸控板按鈕的方式，與使用外接式滑鼠的左、右按鈕相同。若要使用觸控板的垂直捲軸區來上下捲動，請以手指在捲軸區上方，上下移動。

 **附註：** 如果您使用觸控板來移動指標，在將指標移至捲軸區之前，必須將手指抬離觸控板。光是將手指從觸控板滑動至捲軸區，是無法啟動捲動功能的。

---

## 使用指標桿

依您要在螢幕上移動指標的方向來按指標桿。使用左、中間和右指標桿按鈕的方式，與使用外接式滑鼠的左、中間和右按鈕相同。

## 連接外接式滑鼠

您可以使用電腦上的任一 **USB** 連接埠，連接外接式 **USB** 滑鼠至電腦。您也可以使用選購接駁裝置上的埠，將外接式滑鼠連接至系統

## 2 使用鍵盤

### 使用快速鍵

快速鍵是 **fn** 鍵 (1) 和 **esc** 鍵 (2) 或某個功能鍵 (3) 的組合。

**f3**、**f4** 與 **f8** 到 **f11** 鍵上的圖示代表快速鍵功能。快速鍵功能與程序將會在下列各節中進行說明。

 **附註：** 您電腦的外觀可能會與本節中圖例所示有些許不同。



功能	快速鍵
顯示系統資訊。	<b>fn+esc</b>
啟動睡眠。	<b>fn+f3</b>
在電腦顯示器與外接式顯示器之間切換。	<b>fn+f4</b>
顯示電池資訊。	<b>fn+f8</b>
調低螢幕亮度。	<b>fn+f9</b>
調高螢幕亮度。	<b>fn+f10</b>
啟動周圍光線感應器。	<b>fn+f11</b>

若要使用電腦鍵盤上的快速鍵指令，請依照下列其中一項步驟執行：

- 短暫按下 **fn** 鍵，再短暫按下快速鍵指令的第二個鍵。  
– 或 –
- 按住 **fn** 鍵，同時短暫按下快速鍵指令的第二個鍵，然後再同時放開兩個鍵。

## 顯示系統資訊 (fn+esc)

按下 **fn+esc** 以顯示系統硬體組件和系統 BIOS 版本編號的資訊。

使用 Windows **fn+esc** 顯示資訊時，系統 BIOS（基本輸出入系統）的版本會顯示為 BIOS 日期。部分電腦機型中，BIOS 日期是以數字格式顯示。BIOS 日期有時稱為系統 ROM 版本編號。

## 啓動「睡眠」(fn+f3)

---

△ **注意：** 若要降低資料遺失的風險，請先儲存您的工作，然後再啓動「睡眠」。

---

按下 **fn+f3** 以啓動「睡眠」。

啓動「睡眠」後，您的資訊會儲存在系統記憶體中，螢幕內容會清除，並轉為省電狀態。當電腦處於「睡眠」狀態時，電源指示燈會閃爍。

在啓動「睡眠」狀態之前必須先開啓電腦。

---

☞ **附註：** 如果電腦在處於「睡眠」狀態時出現嚴重電力不足，電腦會啓動「休眠」，並將儲存於記憶體的資訊存入硬碟。嚴重電力不足時，出廠預設動作為「休眠」，但是您可以使用 Windows「控制台」的「電源選項」更改這項設定。

---

如果要結束「睡眠」，請按下電源按鈕。

您可以改變 **fn+f3** 快速鍵的功能。例如，您可以設定 **fn+f3** 快速鍵為啓動「休眠」而非「睡眠」。

---

☞ **附註：** 在所有的 Windows 作業系統視窗中，*睡眠按鈕* 的參考資料亦適用於 **fn+f3** 快速鍵。

---




## 切換螢幕影像 (fn+f4)

按下 **fn+f4** 可切換系統所連接之顯示裝置的螢幕影像。例如，如果電腦外接式顯示器，則按下 **fn+f4** 可將螢幕影像由電腦顯示器切換為外接式顯示器，以同時於電腦顯示器和外接式顯示器顯示。

多數外接式顯示器都支援採用外接式 **VGA** 視訊標準的電腦。**fn+f4** 快速鍵也可以切換影像到電腦所連接的其他視訊接收裝置。

**fn+f4** 快速鍵支援下列視訊傳輸類型（含使用裝置範例）：

- LCD（電腦顯示器）
- 外接式 **VGA**（多數外接式顯示器）
- **HDMI**（具有 **HDMI** 連接埠的電視、攝影機、**DVD** 播放器、錄放影機和視訊擷取卡）

 **附註：** 不支援 **S-Video** 或複合視訊，即使接駁於舊型接駁站亦同。

## 檢視電池電量資訊 (fn+f8)

按下 **fn+f8** 鍵可顯示所有安裝之電池的電量資訊。此顯示的資訊會指出哪些電池正在充電，並報告各電池剩餘的電量。

## 調低螢幕亮度 (fn+f9)

按下 **fn+f9** 可調低螢幕亮度。按住快速鍵可逐漸調低亮度。

## 調高螢幕亮度 (fn+f10)

按下 **fn+f10** 可調高螢幕亮度。按住快速鍵可逐漸調高亮度。

## 設定周圍光線感應器

本電腦配備有內建的光線感應器，可根據您環境的照明條件，自動調整螢幕亮度。

您可以使用以下 2 種方式來開啓與關閉周圍光線感應器：

- 按下 **fn+f11** 鍵。
- 在工作列最右邊的通知區中，於「快速啓動按鈕」軟體圖示上按滑鼠右鍵，然後按一下「**開啓/關閉周圍光線感應器**」。

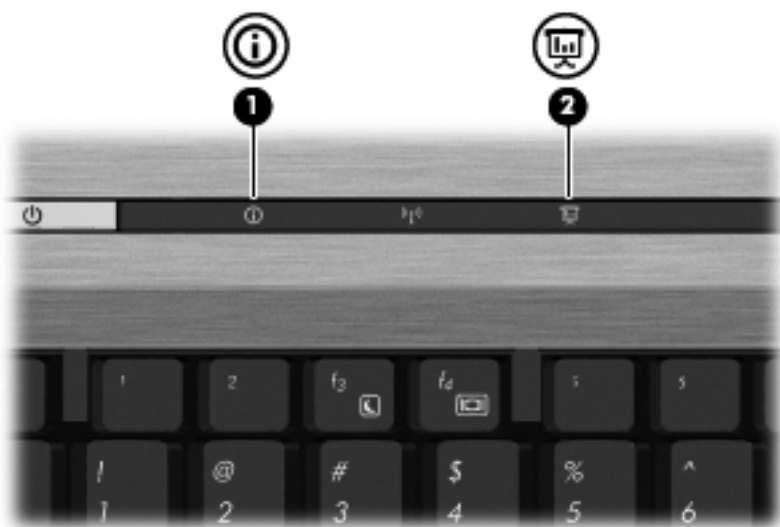
您也可以將開啓/關閉周圍光線感應器功能加入「**Q**」功能表，如下所示：

1. 開啓「**HP 快速啓動按鈕**」控制台。
2. 按一下「**Q 功能表**」標籤。
3. 在「顯示於 **Q 功能表**的項目」之下，選取「**切換 ALS**」。


## 3 使用 HP 快速啓動按鈕

HP 快速啓動按鈕可讓您快速開啓常用的程式、檔案或網站。您可以使用出廠設定，如下表所述。您也可以開啓「快速啓動按鈕」控制台中的「Q」功能表，重新設定按鈕：

「快速啓動按鈕」包括資訊按鈕 (1) 與簡報按鈕 (2)。



下表說明「快速啓動按鈕」的出廠設定。

 **附註：** 按鈕功能會依電腦上安裝的軟體而有所差異。

組件	說明
(1) 資訊按鈕	啓動「資訊中心」，這裡提供多種功能的捷徑，如下所示： <b>附註：</b> 您的電腦機型可能不提供部份列出的功能。 <ul style="list-style-type: none"><li>• HP Wireless Assistant</li><li>• HP ProtectTools Suite</li><li>• HP 3D DriveGuard</li><li>• HP Recovery Manager</li><li>• HP Help and Support</li><li>• HP Notebook Accessories Product Tour</li><li>• HP Notebook Product Tour</li></ul>

組件	說明
	<ul style="list-style-type: none"><li>• HP Product User Guides</li><li>• HP Connection Manager</li><li>• HP Software Setup</li><li>• Presto! BizCard 5</li></ul>
<b>(2)</b> 簡報按鈕	開啓「簡報選項」視窗，這裡可讓您啓動常用的簡報、檔案、程式或網站。您也能調整最佳檢視的顯示設定。

## 存取「快速啓動按鈕」控制台

「快速啓動按鈕」控制台中的「Q」功能表可讓您設定您自己的資訊按鈕與簡報按鈕偏好設定。這兩個按鈕都能用來啓動常用的程式。

您可以下列其中一種方式，開啓「HP 快速啓動按鈕」控制台：

- 選擇「開始」>「控制台」>「硬體和音效」>「快速啓動按鈕」。
- 或 —

在通知區的「HP 快速啓動按鈕」圖示上按一下滑鼠右鍵，然後選擇下列其中一種工作：

- 調整「HP 快速啓動按鈕」內容
- 啓動「Q」功能表
- 開啓簡報
- 關閉周圍光線感應器


## 顯示「Q」功能表

「Q」功能表可讓您快速存取「快速啓動按鈕」設定。

若要在桌面上顯示「Q」功能表：

- ▲ 在工作列最右邊通知區中的「HP 快速啓動按鈕」圖示上按一下滑鼠右鍵，然後選取「啓動 Q 功能表」。

---

 **附註：** 若需「Q 功能表」中任何項目的螢幕上資訊，請按一下視窗右上角的「說明」按鈕。

---

## 4 使用 HP QuickLook 2

HP QuickLook 2 可讓您查看 Microsoft® Outlook 電子郵件、行事曆、聯絡人和工作資訊，而不需先啓動作業系統。QuickLook 2 設定好後，只需按資訊按鈕，您就能在電腦關機或休眠時迅速存取重要資訊。

### 設定 QuickLook 2

若要設定 QuickLook 2，請按照下列步驟進行：

1. 開啓 Microsoft® Outlook。

QuickLook 2 會在 Outlook 工具列上顯示兩個圖示：



「QuickLook 2 偏好設定」圖示能讓您設定自動收集資料的偏好設定。



「QuickLook 擷取」圖示可讓您在自動擷取時間以外，以手動啓動 QuickLook 2 資訊擷取。

**附註：** 對於大部份工作而言，使用「QuickLook 2 偏好設定」圖示即可。

2. 按一下 Outlook 工具列上的「**QuickLook 2 偏好設定**」圖示。

此時會開啓「QuickLook 2 偏好設定」對話方塊。

3. 設定下列偏好設定：

- 您要 QuickLook 2 從 Outlook 擷取資訊並將資訊儲存至硬碟的時機
- 您希望針對行事曆、聯絡人、電子郵件和工作顯示的資料類型

4. 如有需要，請選取安全性，並設定個人識別碼 (PIN)。

## 使用手動資訊收集

即使您已經設定 QuickLook 2 以預先設定的時間間隔收集資訊，您仍然能夠在登入 Outlook 帳戶後隨時手動收集並儲存 Outlook 資訊。

## 使用 QuickLook 2

資訊按鈕的功能會依您是否已設定 QuickLook 2 而異。

設定 QuickLook 2 之前，按資訊按鈕會開啓「資訊中心」，無論電腦狀態為開啓、關閉、睡眠狀態或休眠都一樣。設定 QuickLook 2 之後，按資訊按鈕會根據電腦的電源狀態，開啓「資訊中心」或「QuickLook2」。


電源狀態	按鈕運作
關閉	開啓 QuickLook2
休眠	開啓 QuickLook2
開啓	開啓資訊中心
睡眠	電腦恢復為先前狀態

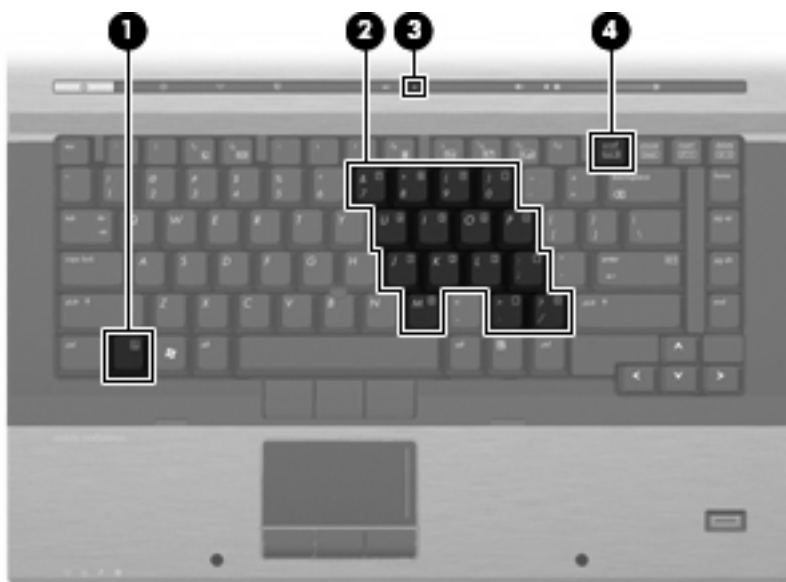
## 詳細資訊

如需設定和使用 QuickLook 2 的詳細資訊，請參閱 QuickLook 2 軟體說明。

## 5 使用鍵台

本電腦具有一個嵌入式數字鍵台，並支援選購的外接式數字鍵台或包含數字鍵台的選購外接式鍵盤。

 **附註：** 您電腦的外觀可能會與本節中圖例所示有些許不同。




組件	說明
(1) fn 鍵	同時按下功能鍵或 <code>esc</code> 鍵時，可執行常用的系統功能。
(2) 嵌入式數字鍵台	可以像外接式數字鍵台上的按鍵一樣使用。
(3) 數字鎖定 (num lock) 指示燈	亮起：已啓用數字鎖定 (num lock) 功能。
(4) num lk 鍵	與 <code>fn</code> 鍵一起按下時，啓用嵌入式數字鍵台。

## 使用嵌入式數字鍵台

嵌入式數字鍵台的 15 個按鍵的使用方式與外接式鍵台相同。嵌入式數字鍵台啟動時，鍵台上每一個按鍵都會執行按鍵右上角圖示所指示的功能。

### 啓用和停用嵌入式數字鍵台

按下 **fn+num lk** 以啓用嵌入式數字鍵台。數字鎖定 (num lock) 指示燈會亮起。再按 **fn+num lk** 一次，按鍵會恢復標準的鍵盤功能。

 **附註：** 當電腦或選購的接駁裝置連接至外接式鍵盤或數字鍵台時，將無法使用內建的數字鍵台。

### 切換嵌入式數字鍵台上的按鍵功能

您可以使用 **fn** 鍵或 **fn+shift** 組合鍵，暫時切換嵌入式數字鍵台按鍵的標準鍵盤功能和鍵台功能。

- 若要在鍵台關閉時，將鍵台按鍵功能變更為鍵台功能，請同時按住 **fn** 鍵和鍵台按鍵。
- 若要在鍵台啟動時，暫時將鍵台按鍵當成標準按鍵使用：
  - 按住 **fn** 鍵來鍵入小寫字。
  - 按住 **fn+shift** 來鍵入大寫字。

## 使用選購的外接式數字鍵台

大部分外接式數字鍵台上的按鍵都會隨數字鎖定 (num lock) 開啓或關閉而有不同的功能（出廠時數字鎖定 (num lock) 設定為關閉）。例如：

- 數字鎖定 (num lock) 啟動時，大多數鍵台的按鍵會鍵入數字。
- 數字鎖定 (num lock) 關閉時，大多數鍵台的按鍵都會執行方向鍵、上一頁或下一頁等功能。

外接式鍵台上的數字鎖定 (num lock) 啟動時，電腦上的數字鎖定 (num lock) 指示燈會亮起。外接式鍵台上的數字鎖定 (num lock) 功能關閉時，電腦上的數字鎖定 (num lock) 功能指示燈會熄滅。

若要在工作時啟動或關閉外接式鍵台的數字鎖定 (num lock) 功能：

- ▲ 按下外接式鍵台（非電腦）的 **num lk** 鍵。



## 6 清理觸控板和鍵盤

觸控板上的髒污和油漬會造成指標在顯示器畫面上跳動。爲了避免發生這種情況，當您使用電腦時請經常洗手，並用濕布清理觸控板。

**△ 警告!** 爲降低電擊的危險或損壞內部元件的可能性，請不要使用吸塵器來清潔鍵盤。吸塵器可能會使家中的灰塵碎屑卡在鍵盤表面。

定期清理鍵盤，避免按鍵卡住，並清除堆積在按鍵下方的灰塵、棉絮和碎屑。請使用附有噴嘴的壓縮空氣罐來清理按鍵四周及下方，讓碎屑鬆脫去除。



# 索引

## 符號/數字

「快速啟動按鈕」控制台 6

## F

fn 鍵 3

## H

HDMI 5

HP QuickLook 2 9

## 五畫

功能鍵 3

## 七畫

快速啟動按鈕 6

快速鍵

    切換螢幕影像 5

    使用 4

    周圍光線感應器 3

    啟動睡眠 4

    電池電量資訊 5

    說明 3

    調低螢幕亮度 5

    調高螢幕亮度 5

    顯示系統資訊 4

系統資訊快速鍵 4

## 八畫

周圍光線感應器

    設定 3, 5

## 九畫

按鈕

    快速啟動 6

    指標桿 1

    資訊 6

    簡報 7

    觸控板 1

指標桿

    使用 2

指標桿, 識別 1

指標桿按鈕, 識別 1

指標裝置

    使用 2

    設定偏好設定 2

    識別 1

## 十一畫

捲動區域, 觸控板 1

## 十二畫

視訊傳輸類型 5

## 十三畫

滑鼠, 外接式

    設定偏好設定 2

    連接 2

資訊按鈕 6

電池電量資訊 5

## 十四畫

睡眠快速鍵 4

## 十五畫

數字鎖定 (num Lock), 外接式鍵  
台 12

## 十六畫

螢幕亮度快速鍵 5

螢幕影像, 切換 5

## 十七畫

鍵台, 外接式

    使用 12

    數字鎖定 (num lock) 12

鍵台, 嵌入式

    切換按鍵功能 12

使用 12

    啓用和停用 12

    識別 11

鍵盤快速鍵, 識別 3

## 十八畫

簡報按鈕 7

## 二十畫

觸控板

    使用 2

    捲動區域 1

觸控板, 識別 1

觸控板按鈕, 識別 1

## 二十三畫

顯示

    影像, 切換 5

    螢幕亮度快速鍵 5

