

Dispositivos señaladores y teclado

Guía del usuario

© Copyright 2008 Hewlett-Packard
Development Company, L.P.

Microsoft y Windows y Windows Vista [etc.]
son marcas registradas de Microsoft
Corporation en los Estados Unidos.

La información contenida en el presente
documento está sujeta a cambios sin previo
aviso. Las únicas garantías para los
productos y servicios de HP están
estipuladas en las declaraciones expresas
de garantía que acompañan a dichos
productos y servicios. La información
contenida en este documento no debe
interpretarse como una garantía adicional.
HP no se responsabilizará por errores
técnicos o de edición ni por omisiones
contenidas en el presente documento.

Primera edición: septiembre de 2008

Número de referencia del documento:
469433-E51

Aviso del producto

Esta guía del usuario describe los recursos
comunes a la mayoría de los modelos. Es
posible que algunos recursos no estén
disponibles en su equipo.

Tabla de contenido

1 Uso de los dispositivos señaladores

Configuración de las preferencias de dispositivo señalador	2
Uso del TouchPad	2
Uso del dispositivo señalador de tipo palanca	2
Conexión de un mouse externo	2

2 Uso del teclado

Uso de teclas de acceso rápido	3
Visualización de información del sistema (fn+esc)	4
Inicio de la suspensión (fn+f3)	4
Alternancia de la imagen de la pantalla (fn+f4)	5
Exhibición de información de carga de la batería (fn+f8)	5
Disminución del brillo de la pantalla (fn+f9)	5
Aumento del brillo de la pantalla (fn+f10)	5
Configuración del sensor de luz ambiental	5

3 Uso de HP Quick Launch Buttons

Acceso al panel de control de HP Quick Launch Buttons	9
Visualización del Q Menu	9

4 Uso de HP QuickLook 2

Configuración de HP QuickLook 2	10
Uso de la recopilación manual de información	11
Uso de HP QuickLook 2	11
Para obtener más información	11

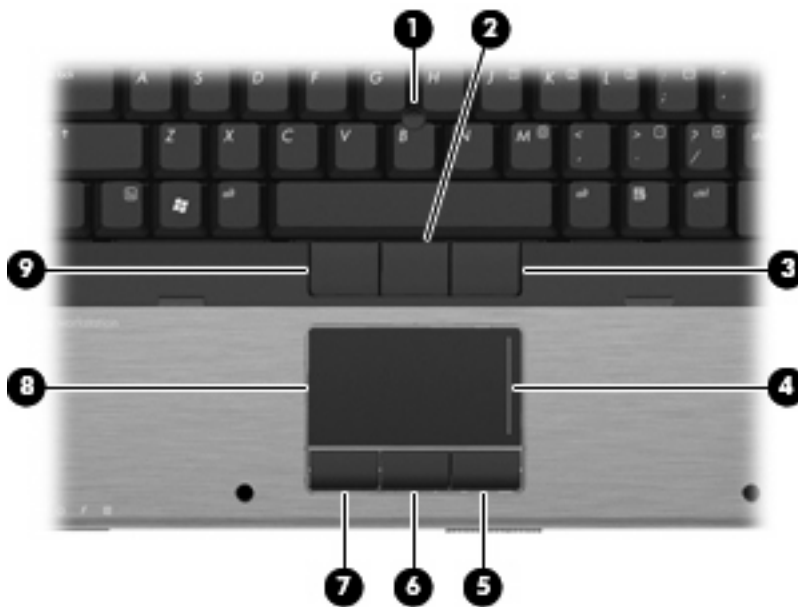
5 Uso del teclado numérico

Uso del teclado numérico incorporado	13
Activación y desactivación del teclado numérico incorporado	13
Alternancia de funciones de las teclas del teclado numérico incorporado	13
Uso de un teclado numérico externo opcional	13

6 Limpieza del TouchPad y del teclado

Índice	15
--------------	----

1 Uso de los dispositivos señaladores



Componente	Descripción
(1) Dispositivo señalador de tipo palanca	Mueve el puntero y selecciona o activa elementos en la pantalla.
(2) Botón central del dispositivo señalador de tipo palanca	Funciona igual que el botón central de un mouse externo.
(3) Botón derecho del dispositivo señalador de tipo palanca	Funciona igual que el botón derecho de un mouse externo.
(4) Área de desplazamiento del TouchPad	Permite desplazarse hacia arriba y hacia abajo.
(5) Botón derecho del TouchPad	Funciona igual que el botón derecho de un mouse externo.
(6) Botón central del TouchPad	Funciona igual que el botón central de un mouse externo.
(7) Botón izquierdo del TouchPad	Funciona igual que el botón izquierdo de un mouse externo.
(8) TouchPad	Mueve el puntero y selecciona o activa elementos en la pantalla.
(9) Botón izquierdo del dispositivo señalador de tipo palanca	Funciona igual que el botón izquierdo de un mouse externo.

NOTA: Esta tabla describe las configuraciones de fábrica. Para ver o modificar las preferencias de dispositivo señalador, seleccione **Inicio > Panel de control > Hardware y sonido > Mouse**.


Configuración de las preferencias de dispositivo señalador

Para acceder a la opción Preferencias de mouse, seleccione **Inicio > Panel de control > Hardware y sonido > Mouse**.

Utilice Propiedades de mouse de Windows® para personalizar la configuración de los dispositivos señaladores, como la configuración del botón, la velocidad y las opciones de puntero.

Uso del TouchPad

Para mover el puntero, deslice el dedo a través de la superficie del TouchPad en la dirección en la que desea que se desplace el puntero. Use los botones del TouchPad como si fueran los botones correspondientes de un mouse externo. Para desplazarse hacia arriba y hacia abajo usando el área de desplazamiento vertical del TouchPad, deslice el dedo hacia arriba o hacia abajo sobre las líneas.

 **NOTA:** Si está usando el TouchPad para mover el puntero, debe levantar el dedo del TouchPad antes de moverlo hacia el área de desplazamiento. El hecho de simplemente deslizar el dedo desde el TouchPad hacia el área de desplazamiento no activará la función de desplazamiento.

Uso del dispositivo señalador de tipo palanca

Presione el dispositivo señalador de tipo palanca en la dirección en la que desee mover el puntero. Utilice los botones izquierdo, central y derecho del dispositivo señalador de tipo palanca del mismo modo que usaría los botones de un mouse externo.

Conexión de un mouse externo

Es posible conectar un mouse externo USB al equipo utilizando uno de los puertos USB del equipo. También puede conectarse un mouse externo al sistema a través de los puertos de un dispositivo de acoplamiento opcional.

2 Uso del teclado

Uso de teclas de acceso rápido

Las teclas de acceso rápido son combinaciones de la tecla **fn** (1) y la tecla **esc** (2) o una de las teclas de función (3).

Los iconos de las teclas **f3**, **f4** y **f8** a **f11** representan las funciones de las teclas de acceso rápido. Las funciones y los procedimientos de las teclas de acceso rápido se describen en las siguientes secciones.

 **NOTA:** Es posible que la apariencia de su equipo difiera ligeramente de las imágenes de esta sección.



Función	Tecla de acceso rápido
Mostrar información del sistema.	fn+esc
Iniciar suspensión.	fn+f3
Alternar entre la pantalla del equipo y una pantalla externa.	fn+f4
Exhibir información de la batería	fn+f8
Disminuir el brillo de la pantalla.	fn+f9
Aumentar el brillo de la pantalla.	fn+f10
Activar el sensor de luz ambiental.	fn+f11

Para utilizar un comando de tecla de acceso rápido en el teclado del equipo, siga cualquier de estos pasos:

- Presione brevemente la tecla **fn** y luego presione brevemente la segunda tecla del comando de la tecla de acceso rápido.
- o
- Presione y mantenga presionada la tecla **fn**, presione brevemente la segunda tecla del comando de la tecla de acceso rápido y luego libere ambas teclas al mismo tiempo.

Visualización de información del sistema (fn+esc)

Presione **fn+esc** para mostrar información sobre los componentes de hardware y la versión del BIOS del sistema.

En la ventana que se muestra al presionar **fn+esc** aparece la versión del BIOS (sistema básico de entrada y salida) del sistema como fecha del BIOS. En algunos modelos de equipo, la fecha del BIOS se muestra en formato decimal. La fecha del BIOS a veces indica el número de versión de la ROM del sistema.

Inicio de la suspensión (fn+f3)

△ **PRECAUCIÓN:** Para reducir el riesgo de que se pierda información, guarde su trabajo antes de iniciar la suspensión.

Presione **fn+f3** para iniciar la suspensión.

Cuando se inicia la suspensión, se guarda la información en la memoria del sistema y la pantalla se pone en blanco, con lo que se ahorra energía. Mientras el equipo se encuentra en estado de suspensión, los indicadores luminosos de alimentación se encienden intermitentemente.

Debe encenderse el equipo antes de poder iniciar la suspensión.

📝 **NOTA:** Si se produce una condición de nivel crítico de batería mientras el equipo está en estado de suspensión, el equipo inicia la hibernación y la información almacenada en la memoria se guarda en el disco duro. La configuración de fábrica para una condición de batería crítica es la hibernación, pero esta configuración puede cambiarse usando Opciones de energía en el Panel de control de Windows.

Para salir de la suspensión, presione el botón de alimentación.

La función de la tecla de acceso rápido **fn+f3** puede cambiarse. Por ejemplo, puede configurar la tecla de acceso rápido **fn+f3** para que inicie la hibernación en lugar de la suspensión.

📝 **NOTA:** En todas las ventanas del sistema operativo Windows, las referencias al *botón de suspensión* se aplican a la tecla de acceso rápido **fn+f3**.


Alternancia de la imagen de la pantalla (fn+f4)

Presione **fn+f4** para alternar la imagen de la pantalla entre dispositivos de visualización conectados al sistema. Por ejemplo, si se ha conectado un monitor al equipo, al presionar **fn+f4** la imagen alternará entre la pantalla del equipo, la pantalla del monitor y la exhibición simultánea de la imagen en el equipo y en el monitor.

La mayoría de los monitores externos recibe información de vídeo desde el equipo mediante el estándar de vídeo VGA externo. La tecla de acceso rápido **fn+f4** también alterna imágenes entre otros dispositivos que reciben información de vídeo desde el equipo.

A continuación se indican varios tipos de transmisión de vídeo compatibles con la tecla de acceso rápido **fn+f4**, con ejemplos de los dispositivos que los utilizan:

- LCD (pantalla del equipo)
- VGA externo (la mayoría de los monitores externos)
- HDMI (televisores, cámaras de vídeo, reproductores de DVD, reproductores de vídeo y tarjetas de captura de vídeo con puertos HDMI)

 **NOTA:** No se admite S-Video ni vídeo compuesto ni siquiera cuando se conecta a estaciones de acoplamiento de legado.

Exhibición de información de carga de la batería (fn+f8)

Presione **fn+f8** para visualizar información sobre la carga de las baterías instaladas. La pantalla indica qué baterías se están cargando e informa la cantidad de carga restante en cada una de ellas.

Disminución del brillo de la pantalla (fn+f9)

Presione **fn+f9** para disminuir el brillo de la pantalla. Mantenga presionada la tecla de acceso rápido para disminuir gradualmente el nivel de brillo.

Aumento del brillo de la pantalla (fn+f10)

Presione **fn+f10** para aumentar el brillo de la pantalla. Mantenga presionada la tecla de acceso rápido para aumentar el brillo gradualmente.

Configuración del sensor de luz ambiental

El equipo posee un sensor de luz incorporado que ajusta automáticamente el brillo de la pantalla de acuerdo con las condiciones de iluminación del ambiente.

Puede activar y desactivar el sensor de luz ambiental de dos formas:

- Presionando **fn+f11**.
- Haga clic con el botón derecho del mouse en el icono de Quick Launch Buttons en el área de notificación, en el extremo derecho de la barra de tareas, y a continuación haga clic en **Activar o desactivar el sensor de luz ambiental**.

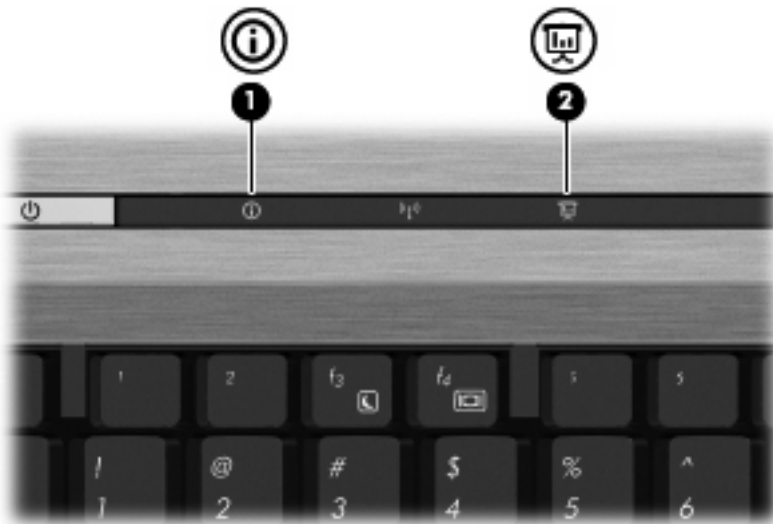
También puede añadir la función de activación y desactivación del sensor de luz ambiental al Q Menu de la siguiente forma:

1. Abra el panel de control de HP Quick Launch Buttons.
2. Haga clic en la ficha **Q Menu**.
3. Debajo de **Elementos a mostrar en el Q Menu**, seleccione **Alternar SLA**.

3 Uso de HP Quick Launch Buttons

HP Quick Launch Buttons le permite abrir rápidamente programas, archivos o sitios web que utiliza con frecuencia. Usted puede utilizar la configuración de fábrica, que se describe en la siguiente tabla. O bien, puede reprogramar los botones abriendo el Q Menu en el panel de control de HP Quick Launch Buttons.

HP Quick Launch Buttons incluye el botón Info (1) y el botón de presentación (2).



En la siguiente tabla se describe la configuración de fábrica de HP Quick Launch Buttons.

NOTA: Las funciones de los botones varían según el software instalado en su equipo.

Componente	Descripción
(1) Botón Info	<p>Inicia el Centro de información, que proporciona accesos directos a recursos como los siguientes:</p> <p>NOTA: Es posible que algunos de los recursos aquí enumerados no estén incluidos en su modelo de equipo.</p> <ul style="list-style-type: none">• HP Wireless Assistant• HP ProtectTools Suite• HP 3D DriveGuard• HP Recovery Manager• Ayuda y soporte técnico de HP

Componente	Descripción
(2) Botón de presentación	<ul style="list-style-type: none">• Descripción general de productos accesorios para PC portátil de HP• Descripción general del PC portátil HP• Guías del usuario del producto HP• HP Connection Manager• HP Software Setup• Presto! BizCard 5 <p>Abre la ventana de Opciones de presentación, donde puede iniciar una presentación, un archivo, programa o sitio web de uso frecuente. También puede ajustar la configuración de la pantalla para obtener una visualización óptima.</p>

Acceso al panel de control de HP Quick Launch Buttons

El Q Menu en el panel de control de HP Quick Launch Buttons le permite configurar sus propias preferencias para el botón Info y el botón de presentación. Ambos botones pueden usarse para iniciar programas de uso frecuente.

Puede abrir el panel de control de HP Quick Launch Buttons de cualquiera de las siguientes formas:

- Seleccione **Inicio > Panel de control > Hardware y sonido > HP Quick Launch Buttons**.

– 0 –

Haga clic con el botón derecho en el ícono de **HP Quick Launch Buttons** en el área de notificación y luego seleccione una de las siguientes tareas:


- Ajustar propiedades de HP Quick Launch Buttons
- Iniciar Q Menu
- Encender la presentación
- Apagar el sensor de luz ambiental

Visualización del Q Menu

El Q Menu proporciona un acceso rápido a la configuración de Quick Launch Button.

Para mostrar el Q Menu en el escritorio:

- ▲ Haga clic con el botón derecho en el ícono de **HP Quick Launch Buttons** en el área de notificación, en el extremo derecho de la barra de tareas, y seleccione **Iniciar Q Menu**.

 **NOTA:** Para obtener información en pantalla acerca de cualquier elemento del Q Menu, haga clic en el botón de Ayuda, en el ángulo superior derecho de la ventana.

4 Uso de HP QuickLook 2

HP QuickLook 2 le permite ver información de sus tareas, correo electrónico, calendario y contactos de Microsoft® Outlook sin tener que abrir el sistema operativo. Después de configurar QuickLook 2, al presionar el botón Info puede acceder rápidamente a su información importante cuando el equipo está apagado o en hibernación.

Configuración de HP QuickLook 2

Para configurar HP QuickLook 2, siga estos pasos:

1. Abra Microsoft® Outlook.

HP QuickLook 2 muestra 2 íconos en la barra de herramientas de Outlook:



El icono de preferencias de QuickLook 2 le permite definir preferencias de recolección de datos automática.



El icono de captura de QuickLook le permite iniciar manualmente una captura de información de QuickLook 2 además de una recuperación automática.



NOTA: Para la mayoría de las tareas, usará el ícono de preferencias de HP QuickLook 2.

2. Haga clic en el ícono **Preferencias de HP QuickLook 2** en la barra de herramientas de Outlook.
Aparece el cuadro de diálogo Preferencias de HP QuickLook 2.
3. Configure las siguientes preferencias:
 - Cuándo desea que HP QuickLook 2 capture información de Outlook y la guarde en su unidad de disco duro
 - Qué tipo de datos desea que se muestren en su calendario, contactos, correo electrónico y tareas
4. Seleccione la seguridad, en caso de ser necesario, y configure un PIN (número de identificación personal).

Uso de la recopilación manual de información

Aunque haya configurado HP QuickLook 2 para que recopile información en intervalos preestablecidos, también puede recopilar y guardar información de Outlook manualmente en cualquier momento en que haya iniciado sesión en su cuenta de Outlook.

Uso de HP QuickLook 2

La función del botón Info varía dependiendo de si ha configurado o no HP QuickLook 2.

Antes de configurar HP QuickLook 2, al presionar el botón de Info se abre el Centro de información, sin importar si el equipo está encendido, apagado, en suspensión o en hibernación. *Después* de configurar HP QuickLook2, al presionar el botón Info se abre el Centro de información o QuickLook2, según el estado de la energía que tenga el equipo.

Estado de la energía	Comportamiento del botón
Apagado	Abre HP QuickLook2
Hibernación	Abre HP QuickLook2
Encendido	Abre el Centro de información
Suspensión	El equipo vuelve a su estado anterior

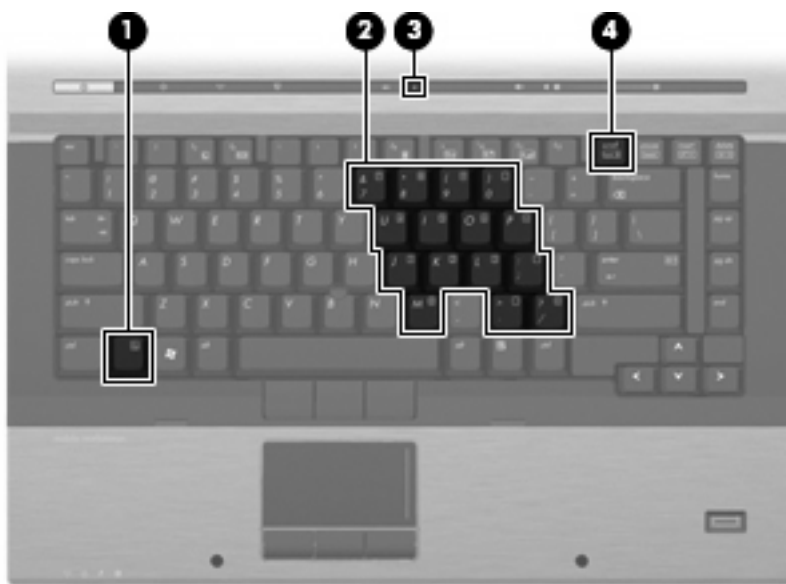
Para obtener más información

Para obtener más detalles sobre la configuración y uso de HP QuickLook 2, consulte la Ayuda del software HP QuickLook 2.

5 Uso del teclado numérico

El equipo tiene un teclado numérico incorporado y también admite un teclado numérico externo opcional o un teclado externo opcional que incluye un teclado numérico.

 **NOTA:** Es posible que la apariencia de su equipo difiera ligeramente de las imágenes de esta sección.




Componente	Descripción
(1) Tecla <code>fn</code>	Ejecuta funciones del sistema frecuentemente utilizadas al presionarla junto con una tecla de función o con la tecla <code>esc</code> .
(2) Teclado numérico incorporado	Pueden utilizarse como las teclas de un teclado numérico externo.
(3) Indicador luminoso de bloq num	Encendido: La función bloq num está activada.
(4) Tecla <code>bloq num</code>	Al presionarla en combinación con la tecla <code>fn</code> se habilita el teclado numérico incorporado.

Uso del teclado numérico incorporado

Las 15 teclas del teclado numérico incorporado pueden utilizarse como las teclas de un teclado externo. Cuando el teclado numérico incorporado está activado, cada una de sus teclas ejecuta la función indicada por el icono de la esquina superior derecha de la tecla.

Activación y desactivación del teclado numérico incorporado

Presione **fn+bloq num** para activar el teclado numérico incorporado. El indicador luminoso de bloq num se enciende. Presione **fn+bloq num** de nuevo para volver a utilizar las funciones estándar del teclado.

 **NOTA:** El teclado numérico incorporado no funciona si hay un teclado o un teclado numérico externo conectado al equipo o a un dispositivo de acoplamiento opcional.

Alternancia de funciones de las teclas del teclado numérico incorporado

Es posible alternar temporalmente las funciones de las teclas del teclado numérico incorporado entre su función estándar y su función de teclado numérico mediante la tecla **fn** o la combinación de teclas **fn+mayús**.

- Para cambiar la función de una tecla del teclado numérico a las funciones del teclado numérico mientras el teclado se encuentra apagado, mantenga presionada la tecla **fn** mientras presiona la tecla del teclado numérico.
- Para usar las teclas del teclado numérico temporalmente como teclas estándar mientras el teclado está encendido:
 - Mantenga presionada la tecla **fn** para escribir en minúscula.
 - Mantenga presionadas las teclas **fn+mayús** para escribir en mayúscula.

Uso de un teclado numérico externo opcional

Las teclas en la mayoría de los teclados numéricos externos funcionan de manera distinta si bloq num está activado o desactivado. El modo bloq num viene desactivado de fábrica. Por ejemplo:

- Cuando bloq num está activado, la mayoría de las teclas del teclado numérico escriben números.
- Cuando bloq num está desactivado, la mayoría de las teclas del teclado numérico funcionan como las teclas de flecha, re pág o av pág.

Cuando bloq num se encuentra activado en un teclado numérico externo, el indicador luminoso de bloq num en el equipo se enciende. Cuando bloq num está desactivado en un teclado numérico externo, se apaga el indicador luminoso de bloq num del equipo.

Para activar o desactivar bloq num en un teclado numérico externo mientras trabaja:

- ▲ Presione la tecla **bloq num** del teclado numérico externo, no del equipo.

6 Limpieza del TouchPad y del teclado

La presencia de suciedad y residuos grasos en el TouchPad puede hacer que el puntero se desplace por la pantalla de forma descontrolada. Para evitar este problema, limpie el TouchPad con un paño húmedo y procure tener las manos limpias cuando vaya a utilizar el equipo.

⚠ ¡ADVERTENCIA! Para reducir el riesgo de que se produzcan descargas eléctricas o se dañen los componentes internos del equipo, no emplee accesorios de aspiradores para limpiar el teclado. El empleo de un aspirador para dicha tarea puede depositar residuos en la superficie del teclado.

Limpie el teclado frecuentemente para evitar que se bloqueen las teclas y para retirar el polvo, las pelusas y las partículas que hayan podido quedar atrapadas entre las teclas. Puede emplear un spray de aire comprimido con una extensión para soplar aire alrededor y debajo de las teclas con el objeto de eliminar los residuos existentes.



Índice

A

áreas de desplazamiento,
TouchPad 1

B

bloq num en un teclado numérico
externo 13

botones

- dispositivo señalador de tipo
palanca 1
- información 7
- presentación 8
- Quick Launch 7
- TouchPad 1

botón Info 7

D

dispositivo señalador de tipo
palanca
uso 2

dispositivo señalador de tipo
palanca, identificación 1

dispositivo señalador de tipo
palanca, identificación de los
botones 1

dispositivos señaladores
configurar preferencias 2
identificación 1
uso 2

F

fn, tecla 3

H

HDMI 5

HP QuickLook 2 10

I

imagen en pantalla, alternancia 5

incorporado, teclado numérico
activar y desactivar 13
alternancia de funciones de las
teclas 13
uso 13

información sobre la carga de
batería 5

M

mouse externo
conexión 2
configuración de
preferencias 2

P

Panel de control de HP Quick
Launch Buttons 7

pantalla

- imagen, alternancia 5
- teclas de acceso rápido para
regular el brillo de la
pantalla 5

presentación, botón 8

Q

Quick Launch Buttons 7

S

sensor de luz ambiental
configuración 3
definición 5

T

Tecla de acceso para
suspensión 4

teclado numérico externo
bloq num 13
uso 13

teclado numérico incorporado
identificación 12

teclas de acceso rápido

- alternancia de la imagen en
pantalla 5

- aumento del brillo de la
pantalla 5

- descripción 3

- disminución del brillo de la
pantalla 5

- información sobre la carga de
batería 5

- inicio de la suspensión 4

- sensor de luz ambiental 3
uso 4

- visualización de información del
sistema 4

teclas de acceso rápido de teclado,
identificación 3

teclas de acceso rápido para
información del sistema 4

teclas de acceso rápido para
regular el brillo de la pantalla 5

teclas de función 3

tipos de transmisión de vídeo 5
TouchPad

- áreas de desplazamiento 1
uso 2

Touchpad, identificación 1

TouchPad, identificación de los
botones 1

