

Seguridad

Guía del usuario

© Copyright 2008 Hewlett-Packard
Development Company, L.P.

Windows es una marca comercial registrada
de Microsoft Corporation en los Estados
Unidos.

La información contenida en el presente
documento está sujeta a cambios sin previo
aviso. Las únicas garantías para los
productos y servicios de HP están
estipuladas en las declaraciones expresas
de garantía que acompañan a dichos
productos y servicios. La información
contenida en este documento no debe
interpretarse como una garantía adicional.
HP no se responsabilizará por errores
técnicos o de edición ni por omisiones
contenidas en el presente documento.

Tercera edición: junio de 2008

Número de referencia del documento:
463798-E53

Aviso del producto

Esta guía del usuario describe los recursos
que son comunes a la mayoría de los
modelos. Algunos recursos pueden no
encontrarse disponibles en su equipo.

Tabla de contenido

1 Protección del equipo

2 Uso de contraseñas

Configuración de contraseñas en Windows	3
Configuración de contraseñas en la utilidad de configuración	4
Contraseña de administrador de BIOS	5
Administración de una contraseña de administrador de BIOS	5
Ingreso de una contraseña de administrador de BIOS	6
Uso de DriveLock de la utilidad de configuración	7
Definición de una contraseña de DriveLock	7
Ingreso de una contraseña de DriveLock	8
Cambio de una contraseña de DriveLock	8
Eliminación de la protección de DriveLock	9
Uso de Auto DriveLock de la utilidad de configuración	10
Ingreso de una contraseña de DriveLock Automático	10
Eliminación de la protección de DriveLock Automático	10

3 Uso de recursos de seguridad de la utilidad de configuración

Seguridad de los dispositivos del sistema	12
Visualización de la información del sistema de la utilidad de configuración	14
Uso de la ID del sistema de la utilidad de configuración	15

4 Uso de software antivirus

5 Uso de software de firewall

6 Instalación de actualizaciones críticas de seguridad

7 Uso de HP ProtectTools Security Manager (sólo en algunos modelos)

8 Instalación de un cable de seguridad

Índice	21
--------------	----

1 Protección del equipo



NOTA: Las soluciones de seguridad han sido diseñadas para actuar como medidas preventivas. Estas medidas preventivas no impiden que el producto pueda sufrir maltratos o robos.

NOTA: Su equipo admite CompuTrace, un servicio de seguimiento y recuperación en línea basado en seguridad, disponible en algunas regiones. Si se roba el equipo, CompuTrace puede localizarlo si el usuario no autorizado accede a Internet. Debe adquirir el software y suscribirse al servicio a fin de utilizar CompuTrace. Para obtener información sobre pedidos del software CompuTrace, visite el sitio web de HP en <http://www.hpshopping.com>.

Los recursos de seguridad proporcionados con el equipo pueden utilizarse para proteger de diversos riesgos el equipo, la información personal y otros datos. La forma en la que utilice su equipo determinará qué recursos de seguridad necesita usar.

El sistema operativo Windows® provee ciertos recursos de seguridad. Los recursos adicionales de seguridad se indican en la tabla siguiente. La mayoría de estos recursos de seguridad adicionales pueden configurarse a través de la utilidad de configuración del equipo (Computer Setup) denominada en adelante utilidad de configuración.

Para evitar lo siguiente	Utilice este recurso de seguridad
Uso no autorizado del equipo	HP ProtectTools Security Manager, en combinación con una contraseña, smart card y/o lector de huellas digitales.
Acceso no autorizado a la utilidad de configuración (f10)	Contraseña de administrador de BIOS en la utilidad de configuración*
Acceso no autorizado al contenido de una unidad de disco duro	Contraseña de DriveLock en la utilidad de configuración*
Inicio no autorizado desde una unidad óptica, una unidad de disquete o un adaptador interno de red	Recurso de opciones de inicio en la utilidad de configuración*
Acceso no autorizado a una cuenta de usuario de Windows	HP ProtectTools Security Manager
Acceso no autorizado a los datos	<ul style="list-style-type: none">• Software de firewall• Actualizaciones de Windows• Drive Encryption for HP ProtectTools
Acceso no autorizado a los valores de la utilidad de configuración y a otra información de identificación del sistema	Contraseña de administrador de BIOS en la utilidad de configuración*
Sustracción del equipo	Ranura del cable de seguridad (se usa con cable de seguridad opcional)

*La utilidad de configuración es una utilidad preinstalada basada en la ROM que se puede usar incluso cuando el sistema operativo no está funcionando o no se puede cargar. Puede utilizar un dispositivo señalador (TouchPad, dispositivo señalador tipo palanca o mouse USB) o el teclado para navegar y hacer selecciones en la utilidad de configuración.

2 Uso de contraseñas

La mayoría de los recursos de seguridad utiliza contraseñas. Siempre que defina una contraseña, anótelas y guárdelas en un lugar seguro alejado del equipo. Observe las siguientes consideraciones sobre contraseñas:

- Las contraseñas de configuración y DriveLock están establecidas en la utilidad de configuración y son administradas por el BIOS del sistema.
- La contraseña de seguridad incorporada, que es una contraseña de HP ProtectTools Security Manager, puede activarse en la utilidad de configuración para protección de la contraseña de BIOS, además de sus funciones normales de HP ProtectTools. La contraseña de seguridad incorporada se utiliza con el chip de seguridad incorporada opcional.
- Las contraseñas de Windows se establecen únicamente en el sistema operativo Windows.
- Si olvida la contraseña de administrador de BIOS establecida en la utilidad de configuración, puede utilizar HP SpareKey para acceder a la utilidad.
- Si olvida tanto la contraseña de usuario de DriveLock como la contraseña principal de DriveLock establecidas en la utilidad de configuración, la unidad de disco duro protegida por las contraseñas quedará bloqueada de forma permanente y no se podrá volver a utilizar.

Puede utilizar la misma contraseña para un recurso de la utilidad de configuración y para un recurso de seguridad de Windows. También puede utilizar la misma contraseña para más de un recurso de la utilidad de configuración.

Siga estos consejos para crear y guardar contraseñas:

- Para crear contraseñas, siga los requerimientos del programa.
- Anote las contraseñas y guárdelas en un lugar seguro alejado del equipo.
- No guarde las contraseñas en un archivo en el equipo.

En las tablas siguientes se enumeran las contraseñas de Windows y de administrador de BIOS comúnmente utilizadas, así como una descripción de sus funciones.

Configuración de contraseñas en Windows

Contraseñas de Windows	Función
Contraseña de administrador*	Protege el acceso a una cuenta a nivel de administrador de Windows.
Contraseña de usuario*	Protege el acceso a una cuenta de usuario de Windows.

*Para obtener información sobre cómo definir una contraseña de administrador de Windows o una contraseña de usuario de Windows, seleccione **Inicio > Ayuda y soporte técnico**.

Configuración de contraseñas en la utilidad de configuración

Contraseñas de administrador de BIOS	Función
Contraseña de administrador de BIOS	Protege el acceso a la utilidad de configuración.
Contraseña principal de DriveLock	Protege el acceso al disco duro interno protegido por DriveLock. También se utiliza para eliminar la protección de DriveLock. Esta contraseña se configura en Contraseñas de DriveLock durante el proceso de activación.
Contraseña de usuario de DriveLock	Protege contra el acceso a la unidad de disco duro interna protegida mediante DriveLock y se configura en Contraseñas de DriveLock durante el proceso de activación.
Contraseña de TPM Embedded Security	<p>Cuando está activada como una contraseña de administrador de BIOS, protege contra el acceso no autorizado al contenido del equipo cuando éste se inicia, se reinicia o sale del estado de hibernación.</p> <p>Esta contraseña requiere el chip embedded security opcional para admitir este recurso de seguridad.</p>

Contraseña de administrador de BIOS

Una contraseña de administrador de BIOS de la utilidad de configuración protege los parámetros de configuración y la información de identificación del sistema en la utilidad de configuración. Una vez definida, esta contraseña se debe ingresar para acceder a la utilidad de configuración y efectuar cambios a través de la utilidad de configuración.

Observe las siguientes características de la contraseña de administrador de BIOS:

- No es intercambiable con una contraseña de administrador de Windows, aunque ambas pueden ser idénticas.
- No se visualiza cuando se configura, introduce, cambia o elimina.
- Se debe configurar e introducir con las mismas teclas. Por ejemplo, una contraseña de administrador de BIOS establecida con las teclas de números del teclado no se reconocerá si, posteriormente, se la ingresa con las teclas de números del teclado numérico incorporado.
- Puede incluir cualquier combinación de hasta 32 letras y números, además no reconoce mayúsculas y minúsculas, a menos que lo establezca el administrador.

Administración de una contraseña de administrador de BIOS

Una contraseña de administrador de BIOS se define, se cambia y se elimina en la utilidad de configuración.

Para administrar o cambiar esta contraseña en la utilidad de configuración, siga estos pasos:

1. Encienda o reinicie el equipo y luego presione **esc** mientras el mensaje “Press the ESC key for Startup Menu” (Presione la tecla ESC para el menú de inicio) aparece en la parte inferior de la pantalla.
2. Presione **f10** para ingresar a la configuración del BIOS.
3. Utilice un dispositivo señalador o las teclas de flecha para seleccionar **Security** (Seguridad) > **Change Password** (Cambiar Contraseña), y luego presione **intro**.
4. Cuando se le indique, escriba su contraseña actual.
5. Cuando se le indique, escriba su contraseña nueva.
6. Cuando se le indique, escriba su contraseña nueva otra vez para confirmar.
7. Para guardar sus cambios y salir de la utilidad de configuración, haga clic en **Save** (Guardar) en el ángulo inferior izquierdo de la pantalla y luego siga las instrucciones que aparecen en la pantalla.

– o –

Use las teclas de flecha para seleccionar **File** (Archivo) > **Save changes and exit** (Guardar cambios y salir) y luego presione **intro**.

Sus cambios se aplicarán cuando se reinicie el equipo.

Para eliminar esta contraseña en la utilidad de configuración, siga estos pasos:

1. Encienda o reinicie el equipo y luego presione **esc** mientras el mensaje “Press the ESC key for Startup Menu” (Presione la tecla ESC para el menú de inicio) aparece en la parte inferior de la pantalla.
2. Presione **f10** para ingresar a la configuración del BIOS.
3. Utilice un dispositivo señalador o las teclas de flecha para seleccionar **Security** (Seguridad) > **Change Password** (Cambiar Contraseña), y luego presione **intro**.
4. Cuando se le indique, escriba su contraseña actual.
5. Cuando se le solicite la contraseña nueva, deje el campo vacío y luego presione **intro**.
6. Lea la advertencia. Haga clic en **Yes** (Sí) para continuar.
7. Cuando se le solicite escribir su contraseña nueva otra vez, deje el campo vacío y luego presione **intro**.
8. Para guardar sus cambios y salir de la utilidad de configuración, haga clic en **Save** (Guardar) en el ángulo inferior izquierdo de la pantalla y luego siga las instrucciones que aparecen en la pantalla.

– 0 –

Use las teclas de flecha para seleccionar **File** (Archivo) > **Save changes and exit** (Guardar cambios y salir) y luego presione **intro**.

Sus cambios se aplicarán cuando se reinicie el equipo.

Ingreso de una contraseña de administrador de BIOS

Cuando se le solicite la **Contraseña de administrador de BIOS**, escríbala mediante el mismo tipo de teclas que utilizó para definir la contraseña y luego presione **intro**. Después de tres intentos fallidos por ingresar una contraseña de administrador de BIOS, debe reiniciar el equipo y volver a intentarlo.

Uso de DriveLock de la utilidad de configuración

- △ **PRECAUCIÓN:** Para evitar que la unidad de disco duro protegida con DriveLock quede inutilizada en forma permanente, registre la contraseña de usuario y la contraseña principal de DriveLock en un lugar seguro alejado de su equipo. Si olvida ambas contraseñas de DriveLock, la unidad de disco duro quedará bloqueada de forma permanente y no se podrá volver a utilizar.

La protección de DriveLock impide el acceso no autorizado al contenido de una unidad de disco duro. DriveLock puede aplicarse únicamente a la(s) unidad(es) de disco duro interna(s) del equipo. Una vez aplicada la protección de DriveLock a una unidad, se debe ingresar la contraseña para acceder a la unidad. Para poder acceder a la unidad mediante las contraseñas de DriveLock, la unidad debe estar insertada en el equipo o en un replicador de puerto avanzado.

Para aplicar la protección de DriveLock a una unidad de disco duro interna, se deben definir una contraseña de usuario y una contraseña principal en la utilidad de configuración. Observe las siguientes consideraciones acerca del uso de la protección de DriveLock:

- Una vez aplicada la protección de DriveLock a una unidad de disco duro, únicamente puede accederse a ésta ingresando la contraseña de usuario o la contraseña principal.
- El propietario de la contraseña de usuario debería ser aquel que utiliza a diario la unidad de disco duro protegida. El propietario de la contraseña principal puede ser un administrador de sistema o el usuario cotidiano.
- La contraseña de usuario y la contraseña principal pueden ser idénticas.
- Usted puede eliminar una contraseña de usuario o principal sólo eliminando la protección de DriveLock de la unidad. La protección de DriveLock se puede retirar de la unidad sólo con la contraseña principal.

Definición de una contraseña de DriveLock

Para administrar una contraseña de DriveLock en la utilidad de configuración, siga estos pasos:

1. Encienda el equipo y luego presione **esc** mientras el mensaje "Press the ESC key for Startup Menu" (Presione la tecla ESC para el menú de inicio) aparece en la parte inferior de la pantalla.
2. Presione **f10** para ingresar a la configuración del BIOS.
3. Utilice un dispositivo señalador o las teclas de flecha para seleccionar **Security** (Seguridad) > **DriveLock password** (Contraseña de DriveLock) y, a continuación, presione **intro**.
4. Utilice un dispositivo señalador para hacer clic en la unidad de disco duro que desee proteger.

– 0 –

Utilice las teclas de flecha para seleccionar la unidad de disco duro que desee proteger y luego presione **intro**.

5. Lea la advertencia. Haga clic en **Yes** (Sí) para continuar.
6. Escriba la contraseña principal en los campos **New password** (Contraseña nueva) y **Verify new password** (Verificar contraseña nueva) y, a continuación, presione **intro**.
7. Escriba su contraseña de usuario en los campos **New password** (Contraseña nueva) y **Verify new password** (Verificar contraseña nueva) y, a continuación, presione **intro**.

8. Para confirmar la protección de DriveLock en la unidad que ha seleccionado, escriba `DriveLock` en el campo de confirmación y luego presione [intro](#).



NOTA: La confirmación de DriveLock reconoce mayúsculas y minúsculas.

9. Para guardar sus cambios y salir de la utilidad de configuración, haga clic en **Save** (Guardar) en el ángulo inferior izquierdo de la pantalla y luego siga las instrucciones que aparecen en la pantalla.

– o –

Use las teclas de flecha para seleccionar **File** (Archivo) > **Save changes and exit** (Guardar cambios y salir) y luego presione [intro](#).

Sus cambios se aplicarán cuando se reinicie el equipo.

Ingreso de una contraseña de DriveLock

Asegúrese de que la unidad de disco duro esté insertada en el equipo, no en un dispositivo de acoplamiento opcional ni en el compartimiento multiuso externo.

Cuando se le solicite la **Contraseña de DriveLock**, escriba la contraseña de usuario o principal mediante el mismo tipo de teclas que utilizó para definir las y, a continuación, presione [intro](#).

Después de dos intentos incorrectos por ingresar la contraseña, debe apagar el equipo y volver a intentarlo.

Cambio de una contraseña de DriveLock

Para cambiar una contraseña de DriveLock en la utilidad de configuración, siga estos pasos:

1. Encienda el equipo y luego presione [esc](#) mientras el mensaje “Press the ESC key for Startup Menu” (Presione la tecla ESC para el menú de inicio) aparece en la parte inferior de la pantalla.
2. Presione [f10](#) para ingresar a la configuración del BIOS.
3. Utilice un dispositivo señalador o las teclas de flecha para seleccionar **Security** (Seguridad) > **DriveLock password** (Contraseña de DriveLock), y luego presione [intro](#).
4. Utilice un dispositivo señalador para seleccionar una unidad de disco duro interna.

– o –

Utilice las teclas de flecha para seleccionar una unidad de disco duro interna y luego presione [intro](#).

5. Use un dispositivo señalador o las teclas de flecha para seleccionar la contraseña que desea cambiar.
6. Escriba la contraseña actual en el campo **Old password** (Contraseña antigua), ingrese una contraseña nueva en los campos **New password** (Contraseña nueva) y **Verify new password** (Verificar contraseña nueva) y luego presione [intro](#).
7. Para guardar sus cambios y salir de la utilidad de configuración, haga clic en **Save** (Guardar) en el ángulo inferior izquierdo de la pantalla y luego siga las instrucciones que aparecen en la pantalla.

– o –

Use las teclas de flecha para seleccionar **File** (Archivo) > **Save changes and exit** (Guardar cambios y salir) y luego presione [intro](#).

Sus cambios se aplicarán cuando se reinicie el equipo.

Eliminación de la protección de DriveLock

Para eliminar la protección de DriveLock en la utilidad de configuración, siga estos pasos:

1. Encienda el equipo y luego presione **esc** mientras el mensaje "Press the ESC key for Startup Menu" (Presione la tecla ESC para el menú de inicio) aparece en la parte inferior de la pantalla.
2. Presione **f10** para ingresar a la configuración del BIOS.
3. Utilice un dispositivo señalador o las teclas de flecha para seleccionar **Security** (Seguridad) > **DriveLock password** (Contraseña de DriveLock) y, a continuación, presione **intro**.
4. Utilice un dispositivo señalador o las teclas de flecha para seleccionar una unidad de disco duro interna y luego presione **intro**.
5. Use un dispositivo señalador o las teclas de flecha para seleccionar **Disable protection** (Desactiva protección).
6. Introduzca su contraseña principal y luego presione **intro**.
7. Para guardar sus cambios y salir de la utilidad de configuración, haga clic en **Save** (Guardar) en el ángulo inferior izquierdo de la pantalla y luego siga las instrucciones que aparecen en la pantalla.


– 0 –

Use las teclas de flecha para seleccionar **File** (Archivo) > **Save changes and exit** (Guardar cambios y salir) y luego presione **intro**.

Sus cambios se aplicarán cuando se reinicie el equipo.

Uso de Auto DriveLock de la utilidad de configuración

En un entorno de múltiples usuarios, puede configurar una contraseña de DriveLock Automático. Cuando se activa la contraseña de DriveLock Automático, se creará para usted una contraseña de usuario y una contraseña principal de DriveLock aleatorias. Cuando cualquier usuario pasa la credencial de la contraseña, se utilizará el mismo usuario y contraseña principal de DriveLock aleatorios para desbloquear la unidad.

 **NOTA:** Debe tener una contraseña de administrador de BIOS antes de poder acceder a los recursos de DriveLock Automático.

Ingreso de una contraseña de DriveLock Automático

Para activar una contraseña de DriveLock Automático en la utilidad de configuración, siga estos pasos:

1. Encienda o reinicie el equipo y luego presione **esc** mientras el mensaje “Press the ESC key for Startup Menu” (Presione la tecla ESC para el menú de inicio) aparece en la parte inferior de la pantalla.
2. Presione **f10** para ingresar a la configuración del BIOS.
3. Utilice un dispositivo señalador o las teclas de flecha para seleccionar **Security** (Seguridad) > **Automatic DriveLock** (DriveLock Automático) y, a continuación, presione **intro**.
4. Utilice un dispositivo señalador o las teclas de flecha para seleccionar una unidad de disco duro interna y luego presione **intro**.
5. Lea la advertencia. Haga clic en **Yes** (Sí) para continuar.
6. Para guardar sus cambios y salir de la utilidad de configuración, haga clic en **Save** (Guardar) en el ángulo inferior izquierdo de la pantalla y luego siga las instrucciones que aparecen en la pantalla.

– o –

Use las teclas de flecha para seleccionar **File** (Archivo) > **Save changes and exit** (Guardar cambios y salir) y luego presione **intro**.

Eliminación de la protección de DriveLock Automático

Para eliminar la protección de DriveLock en la utilidad de configuración, siga estos pasos:

1. Encienda o reinicie el equipo y luego presione **esc** mientras el mensaje “Press the ESC key for Startup Menu” (Presione la tecla ESC para el menú de inicio) aparece en la parte inferior de la pantalla.
2. Presione **f10** para ingresar a la configuración del BIOS.
3. Utilice un dispositivo señalador o las teclas de flecha para seleccionar **Security** (Seguridad) > **Automatic DriveLock** (DriveLock Automático) y, a continuación, presione **intro**.
4. Utilice un dispositivo señalador o las teclas de flecha para seleccionar una unidad de disco duro interna y luego presione **intro**.
5. Use un dispositivo señalador o las teclas de flecha para seleccionar **Disable protection** (Desactiva protección).
6. Para guardar sus cambios y salir de la utilidad de configuración, haga clic en **Save** (Guardar) en el ángulo inferior izquierdo de la pantalla y luego siga las instrucciones que aparecen en la pantalla.

– 0 –

Use las teclas de flecha para seleccionar **File** (Archivo) > **Save changes and exit** (Guardar cambios y salir) y luego presione [intro](#).

3 Uso de recursos de seguridad de la utilidad de configuración

Seguridad de los dispositivos del sistema

Puede desactivar o activar los dispositivos del sistema desde los siguientes menús en la utilidad de configuración:

- Opciones de Inicio
- Configuraciones de Dispositivo
- Opciones de Dispositivo Integrado
- Opciones de Puerto

Para desactivar o volver a activar los dispositivos del sistema en la utilidad de configuración, siga estos pasos:

1. Encienda o reinicie el equipo y luego presione **esc** mientras el mensaje “Press the ESC key for Startup Menu” (Presione la tecla ESC para el menú de inicio) aparece en la parte inferior de la pantalla.
2. Presione **f10** para ingresar a la configuración del BIOS.
3. Utilice un dispositivo señalador o las teclas de flecha para seleccionar **System Configuration** (Configuración del sistema) > **Boot Options** (Opciones de Inicio), o **System Configuration** (Configuración del sistema) > **Device Configurations** (Configuraciones de Dispositivo); o **System Configuration** (Configuración del sistema) > **Build-In Device Options** (Opciones de Dispositivo Integrado); o **System Configuration** (Configuración del sistema) > **Port Options** (Opciones de Puerto).
4. Presione **intro**.
5. Para desactivar una opción, utilice un dispositivo señalador para hacer clic en **Disabled** (Desactivado) al lado de la opción.

– o –

Utilice las teclas de flecha para seleccionar **Disabled** (Desactivado) al lado de la opción y, a continuación, presione **intro**.

6. Para reactivar una opción, utilice un dispositivo señalador para hacer clic en **Enabled** (Activado) al lado de la opción.

– o –

Utilice las teclas de flecha para seleccionar **Enabled** (Activado) al lado de la opción y, a continuación, presione [intro](#).

7. Para guardar sus cambios y salir de la utilidad de configuración, haga clic en **Save** (Guardar) en el ángulo inferior izquierdo de la pantalla y luego siga las instrucciones que aparecen en la pantalla.

– 0 –

Use las teclas de flecha para seleccionar **File** (Archivo) > **Save changes and exit** (Guardar cambios y salir) y luego presione [intro](#).

Sus cambios se aplicarán cuando se reinicie el equipo.


Visualización de la información del sistema de la utilidad de configuración

La función Información del sistema en la utilidad de configuración brinda dos tipos de información del sistema:

- Información de identificación sobre el modelo de equipo y las baterías.
- Información sobre especificaciones del procesador, caché, memoria, ROM, revisión de vídeo y revisión del controlador del teclado.


Para visualizar esta información general del sistema en la utilidad de configuración, siga estos pasos:

1. Encienda o reinicie el equipo y luego presione **esc** mientras el mensaje “Press the ESC key for Startup Menu” (Presione la tecla ESC para el menú de inicio) aparece en la parte inferior de la pantalla.
2. Presione **f10** para ingresar a la configuración del BIOS.
3. Utilice un dispositivo señalador o las teclas de flecha para seleccionar **File (Archivo) > System Information** (Información de Sistema) y, a continuación, presione **intro**.

 **NOTA:** Si desea impedir el acceso no autorizado a esta información, debe crear una contraseña de administrador de BIOS en la utilidad de configuración.

Uso de la ID del sistema de la utilidad de configuración

La función de ID del sistema en la utilidad de configuración le permite visualizar o ingresar la etiqueta de inventario y la etiqueta de propiedad del equipo.

 **NOTA:** Si desea impedir el acceso no autorizado a esta información, debe crear una contraseña de administrador de BIOS en la utilidad de configuración.

Para administrar esta recurso en la utilidad de configuración, siga estos pasos:

1. Encienda o reinicie el equipo y luego presione **esc** mientras el mensaje “Press the ESC key for Startup Menu” (Presione la tecla ESC para el menú de inicio) aparece en la parte inferior de la pantalla.
2. Presione **f10** para ingresar a la configuración del BIOS.
3. Utilice un dispositivo señalador o las teclas de flecha para seleccionar **Security** (Seguridad) > **System IDs** (Identificaciones de sistema) y, a continuación, presione **intro**.
4. Utilice un dispositivo señalador o las teclas de flecha para seleccionar **Notebook Asset Tag** (Etiqueta de activo Notebook) o **Notebook Ownership Tag** (Etiqueta de propiedad de Notebook) y, a continuación, ingrese la información.
5. Cuando haya finalizado, presione **intro**.
6. Para guardar sus cambios y salir de la utilidad de configuración, haga clic en **Save** (Guardar) en el ángulo inferior izquierdo de la pantalla y luego siga las instrucciones que aparecen en la pantalla.

– o –

Use las teclas de flecha para seleccionar **File** (Archivo) > **Save changes and exit** (Guardar cambios y salir) y luego presione **intro**.

Sus cambios se aplicarán cuando se reinicie el equipo.

4 Uso de software antivirus

Al utilizar el equipo para acceder al correo electrónico, a la red o a Internet, corre el riesgo de que éste se infecte con un virus informático. Los virus informáticos pueden inhabilitar el sistema operativo, los programas o las utilidades, o bien impedir que funcionen normalmente.

El software antivirus puede detectar gran parte de los virus, destruirlos y, en la mayoría de los casos, reparar los daños causados por éstos. Para proveer protección contra los virus recientemente descubiertos, el software antivirus debe actualizarse.

El software antivirus McAfee Total Protection viene preinstalado o precargado en el equipo.

Si el software se encuentra preinstalado, seleccione **Inicio > Todos los programas > McAfee > Managed Services** (Servicios administrados) > **Total Protection** (Protección total).


Si el software se encuentra precargado, seleccione **Inicio > Todos los programas > HP Software Setup** y siga las instrucciones que aparecen en la pantalla para cargar el software **McAfee Total Protection**.

Para obtener más información acerca de los virus informáticos, escriba `virus` en el cuadro de búsqueda en Ayuda y soporte técnico.

5 Uso de software de firewall

Al utilizar el equipo para acceder al correo electrónico, a la red o a Internet, es posible que personas no autorizadas accedan al equipo, sus archivos personales e información sobre usted. Para proteger su privacidad, utilice el software de firewall previamente instalado en el equipo. El software antivirus McAfee Total Protection está previamente instalado en el equipo. Para acceder a su software, seleccione **Inicio > Todos los programas > McAfee > Administración de servicios > Protección total**.

Los recursos de firewall incluyen el registro e información de la actividad de la red y el monitoreo automático de todo el tráfico entrante y saliente. Para obtener más información, consulte las instrucciones del fabricante del software. Estas instrucciones pueden proporcionarse con el software, en un disco o en el sitio web del fabricante.

 **NOTA:** Bajo algunas circunstancias un firewall puede bloquear el acceso a juegos de Internet, interferir con la capacidad de compartir impresoras y archivos en la red o bloquear archivos adjuntos autorizados. Para resolver el problema temporalmente, desactive el firewall, lleve a cabo la tarea que desea realizar y, a continuación, vuelva a activar el firewall. Para resolver el problema en forma permanente, reconfigure el firewall según sea necesario y ajuste las políticas y configuración de otros sistemas de detección de intrusos. Para obtener información adicional, entre en contacto con el administrador de la red o con el departamento de TI.

6 Instalación de actualizaciones críticas de seguridad

△ **PRECAUCIÓN:** Microsoft envía alertas con respecto a las actualizaciones críticas. Para proteger el equipo de violaciones de seguridad y virus informáticos, instale todas las actualizaciones críticas tan pronto como reciba una alerta de Microsoft.


Es posible que se hayan publicado actualizaciones del sistema operativo y de otro software *después* de que el equipo fue enviado. Para asegurarse de que tiene todas las actualizaciones disponibles instaladas en el equipo, observe estas pautas:

- Ejecute Windows Update una vez al mes para instalar el último software de Microsoft.
- Es posible obtener actualizaciones del sitio web de Microsoft en cuanto son lanzadas, así como a través del enlace de actualización en Ayuda y soporte técnico.

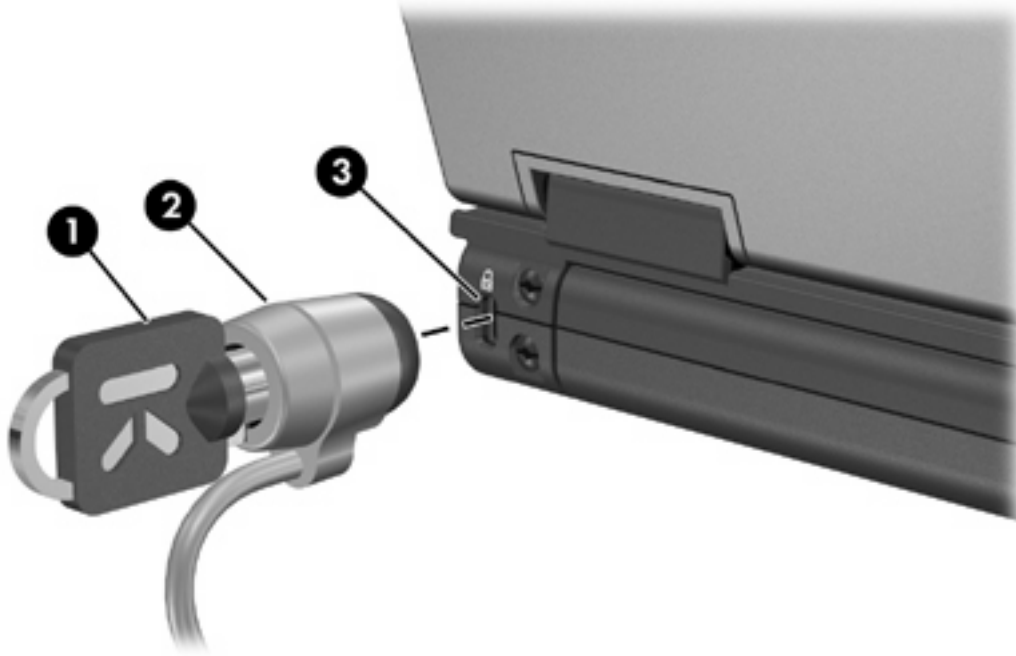
7 Uso de HP ProtectTools Security Manager (sólo en algunos modelos)


El software HP ProtectTools Security Manager está previamente instalado en algunos modelos de equipos. Se accede a este software a través del panel de control de Windows. HP ProtectTools Security Manager proporciona recursos de seguridad que sirven de protección contra el acceso no autorizado al equipo, a la red y a los datos más importantes. Para obtener más información, consulte la Ayuda en línea de HP ProtectTools.

8 Instalación de un cable de seguridad

 **NOTA:** Un cable de seguridad actúa como una medida disuasoria, pero es posible que no pueda evitar el robo o la manipulación no deseada del equipo.

1. Pase el cable de seguridad alrededor de un objeto que tenga una fijación segura.
2. Inserte la llave (1) en el candado con cable (2).
3. Inserte el candado con cable en la ranura para cable de seguridad del equipo (3) y cierre el candado con cable mediante la llave.



 **NOTA:** La apariencia real del equipo puede diferir de la ilustración. La ubicación de la ranura para cable de seguridad varía según el modelo del equipo.

Índice

A

actualizaciones críticas,
software 18

C

cable de seguridad 20
contraseña de administrador 3
contraseña de DriveLock
 cambio 8
 configuración 7
 descripción 7
 eliminar 9
 ingreso 8
contraseña de DriveLock
 Automático
 eliminación 10
 ingreso 10
contraseña de usuario 3
contraseñas
 administrador 3
 administrador del BIOS 5
 DriveLock 7
 usuario 3

H

HP ProtectTools Security
 Manager 19

M

McAfee Total Protection 16, 17

S

seguridad, cable 20
seguridad, protección del
 equipo 1
seguridad de dispositivos 12
software
 actualizaciones críticas 18
 antivirus 16
 firewall 17

software antivirus 16
software firewall 17

U

utilidad de configuración
 contraseña de administrador de
 BIOS 5
 contraseña de DriveLock 7
 seguridad de dispositivos 12

