

# Ukazovací zařízení a klávesnice

## Uživatelská příručka

© Copyright 2008 Hewlett-Packard  
Development Company, L.P.

Microsoft a Windows jsou registrované  
ochranné známky společnosti Microsoft  
Corporation registrované v USA.

Informace uvedené v této příručce se mohou  
změnit bez předchozího upozornění. Jediné  
záruky na produkty a služby společnosti HP  
jsou výslovně uvedeny v prohlášení o  
záruce, které je každému z těchto produktů  
a služeb přiloženo. Žádná ze zde uvedených  
informací nezakládá další záruky.  
Společnost HP není zodpovědná za  
technické nebo redakční chyby ani za  
opomenutí vyskytující se v tomto  
dokumentu.

První vydání: Září 2008

Číslo dokumentu: 489855-221

### **Důležité informace o produktu**

Tato uživatelská příručka popisuje funkce,  
kterými je vybavena většina modelů. Může  
se stát, že některé funkce nebudou ve vašem  
počítači k dispozici.

---

# Obsah

## 1 Použití ukazovacích zařízení

Nastavení předvoleb ukazovacího zařízení .....	2
Použití zařízení TouchPad .....	2
Použití ukazovátka .....	2
Připojení externí myši .....	2

## 2 Používání klávesnice

Používání klávesových zkratk .....	3
Zobrazení informací o systému (fn+esc) .....	4
Aktivace úsporného režimu (fn+f3) .....	4
Přepnutí obrazu (fn+f4) .....	5
Zobrazení informací o nabíjení baterie (fn+f8) .....	5
Snížení jasu obrazu (fn+f9) .....	5
Zvýšení jasu obrazu (fn+f10) .....	5
Aktivace senzoru okolního světla (fn+f11) .....	5

## 3 Použití tlačítek HP Quick Launch

Otevření ovládacího panelu tlačítek Quick Launch .....	8
Zobrazení nabídky Q Menu .....	8

## 4 Použití nástroje HP QuickLook 2

Konfigurace nástroje QuickLook 2 .....	9
Používání ručního shromažďování informací .....	10
Použití nástroje QuickLook 2 .....	10
Další informace .....	10

## 5 Používání klávesnice

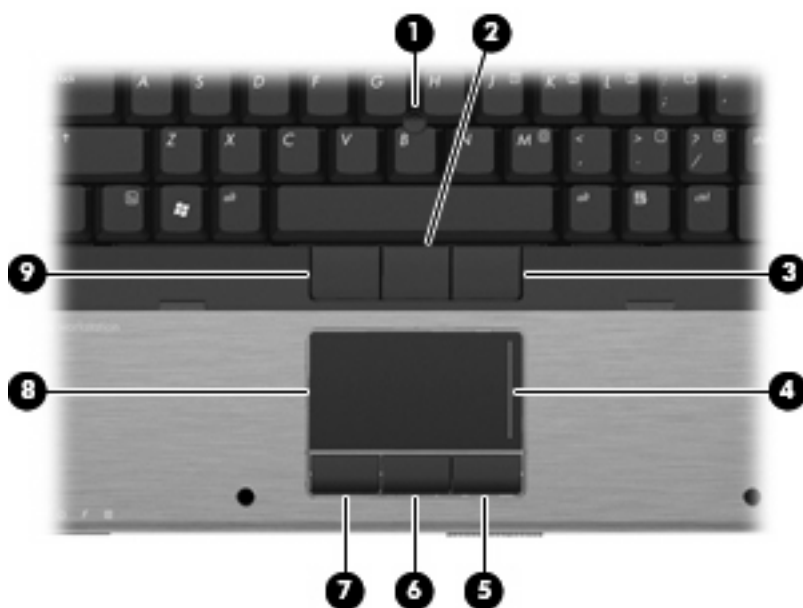
Použití integrované číselné klávesnice .....	12
Zapnutí nebo vypnutí integrované číselné klávesnice .....	12
Přepínání funkcí kláves integrované číselné klávesnice .....	12
Použití externí číselné klávesnice .....	13

## 6 Čištění zařízení TouchPad a klávesnice

Rejstřík .....	15
----------------	----



# 1 Použití ukazovacích zařízení



(1)	Ukazovátko	Slouží k přesunutí ukazatele, výběru nebo aktivaci položek na obrazovce.
(2)	Střední tlačítko ukazovátko	Používá se stejně jako střední tlačítko externí myši.
(3)	Pravé tlačítko ukazovátko	Používá se stejně jako pravé tlačítko externí myši.
(4)	Oblast posunování zařízení TouchPad	Posouvá nahoru a dolů.
(5)	Pravé tlačítko zařízení TouchPad	Používá se stejně jako pravé tlačítko externí myši.
(6)	Střední tlačítko zařízení TouchPad	Používá se stejně jako střední tlačítko externí myši.
(7)	Levé tlačítko zařízení TouchPad	Používá se stejně jako levé tlačítko externí myši.
(8)	TouchPad	Slouží k přesunutí ukazatele, výběru nebo aktivaci položek na obrazovce.
(9)	Levé tlačítko ukazovátko	Používá se stejně jako levé tlačítko externí myši.

**POZNÁMKA:** V této tabulce je popsáno nastavení od výrobce. Chcete-li zjistit nebo změnit předvolby ukazovacího zařízení, vyberte položku **Start > Ovládací panel > Tiskárny a jiný hardware > Myš**.


## Nastavení předvoleb ukazovacího zařízení

Chcete-li zobrazit dialog Myš - vlastnosti, vyberte **Start > Ovládací panel > Tiskárny a ostatní hardware > Myš**.

Chcete-li upravit nastavení ukazovacích zařízení, například konfiguraci tlačítka, rychlost klepnutí nebo možnosti kurzoru, použijte Vlastnosti myši v systému Windows®.

## Použití zařízení TouchPad

Chcete-li pohnout ukazatelem, posunujte prst po povrchu zařízení TouchPad v požadovaném směru. Používejte tlačítka zařízení TouchPad jako odpovídající tlačítka externí myši. Pro rolování nahoru a dolů pomocí oblasti posouvání zařízení TouchPad posunujte prst nahoru nebo dolů přes čáry.

 **POZNÁMKA:** Používáte-li zařízení TouchPad k přesunutí ukazatele, musíte před přechodem do oblasti posouvání zvednout prst ze zařízení TouchPad. Pouhé posunutí prstu ze zařízení TouchPad do zóny posouvání neaktivuje funkci posouvání.

## Použití ukazovátka

Stisknutím ukazovátka v požadovaném směru posuňte ukazatel na obrazovce. Levé, střední a pravé tlačítko ukazovátka pracují stejně jako tlačítka na externí myši.

## Připojení externí myši

K počítači lze připojit externí myš USB prostřednictvím jednoho z portů USB na počítači. Myš lze také k systému připojit pomocí portů na doplňkové stolní jednotce nebo rozšiřujícím zařízení.

## 2 Používání klávesnice

### Používání klávesových zkratk

Klávesové zkratky jsou kombinací klávesy **fn** (1) a klávesy **esc** (2) nebo jedné z funkčních kláves (3).

Ikony na klávesách **f3**, **f4** a **f8** až **f11** znázorňují funkce klávesových zkratk. Funkce a postupy použití klávesových zkratk jsou uvedeny v následujících částech.

 **POZNÁMKA:** Váš počítač se může od obrázku v této kapitole mírně lišit.



Funkce	Klávesová zkratka
Zobrazit informace o systému.	<b>fn+esc</b>
Aktivace úsporného režimu.	<b>fn+f3</b>
Přepínání mezi displejem počítače a externím zobrazovacím zařízením.	<b>fn+f4</b>
Zobrazení informací o baterii.	<b>fn+f8</b>
Snížení jasu obrazu.	<b>fn+f9</b>
Zvýšení jasu obrazu.	<b>fn+f10</b>
Aktivace snímače okolního světla.	<b>fn+f11</b>

Chcete-li použít příkaz klávesové zkratky na klávesnici počítače, postupujte podle následujících kroků:

- Krátce stiskněte tlačítko **fn** a potom krátce stiskněte druhou klávesu příkazu klávesové zkratky.  
– nebo –
- Podržte klávesu **fn**, krátce stiskněte druhou klávesu příkazu zkratky a potom obě klávesy současně uvolněte.

## Zobrazení informací o systému (fn+esc)

Stisknutím **fn+esc** zobrazíte informace o hardwaru systému a číslo verze systému BIOS.

V systému Windows se po stisknutí klávesové zkratky **fn+esc** verze systému BIOS (základní systém V/V) zobrazuje jako datum systému BIOS. U některých modelů počítače se datum systému BIOS zobrazuje v desítkovém formátu. Datum systému BIOS je někdy označováno jako číslo verze systémové paměti ROM.

## Aktivace úsporného režimu (fn+f3)

Úsporný režim lze aktivovat stisknutím klávesové zkratky **fn+f3**.

Při aktivaci úsporného režimu se informace uloží do paměti, údaje na obrazovce se smažou a zahájí se úspora energie. Jestliže je počítač v úsporného režimu, bliká indikátor napájení.

---

△ **UPOZORNĚNÍ:** Z důvodu snížení rizika ztráty informací uložte před inicializací úsporného režimu práci.

---

Před inicializací úsporného režimu musí být počítač zapnutý.

---

📝 **POZNÁMKA:** Pokud dojde ke stavu nízké úrovně nabití baterie, zatímco se počítač nachází v úsporném režimu, počítač aktivuje režim spánku a informace uložené v paměti budou uloženy na pevný disk. Ve výchozím továrním nastavení se při nízké úrovni nabití baterie provede akce Přepnout do režimu spánku, toto nastavení ale můžete změnit v pokročilých nastaveních napájení.

---

Ukončení úsporného režimu: krátce stiskněte tlačítko napájení.

Funkci klávesové zkratky **fn+f3** lze změnit. Klávesovou zkratku **fn+f3** můžete například nastavit pro inicializaci režimu spánku místo úsporného režimu.

---

📝 **POZNÁMKA:** Ve všech oknech operačního systému Windows se informace o *tlačítku pro aktivaci úsporného režimu* vztahují na klávesovou zkratku **fn+f3**.

---




## Přepnutí obrazu (fn+f4)

Stisknutím klávesy **fn+f4** lze přepínat mezi zobrazovacími zařízeními připojenými k systému. Pokud je například k počítači připojen monitor, stisknutím klávesy **fn+f4** se postupně aktivuje displej počítače, monitor a displej počítače a současně monitor.

Většina externích monitorů přijímá obrazové informace z počítače pomocí obrazového standardu VGA. Klávesová zkratka **fn+f4** může také přepínat mezi dalšími zařízeními, která přijímají obrazové informace z počítače.

Klávesová zkratka **fn+f4** podporuje následující typy přenosu obrazu (s příklady zařízení, která je používají):

- LCD (displej počítače),
- externí zařízení VGA (většina externích monitorů),
- HDMI (televizory, videokamery, přehrávače DVD, videorekordéry a karty pro digitalizaci obrazu s porty HDMI),

 **POZNÁMKA:** Není podporováno S-Video nebo kompozitní video, ani když je zařízení dokováno ve starších stolních jednotkách.

## Zobrazení informací o nabíjení baterie (fn+f8)

Stisknutím kláves **fn+f8** zobrazíte informace o nabití všech nainstalovaných baterií. Na monitoru naleznete informace o tom, které jednotky bateriových zdrojů se nabíjejí, a zjistíte úroveň nabití v jednotlivých jednotkách.

## Snížení jasu obrazu (fn+f9)

Stisknutím klávesové zkratky **fn+f9** snížíte jas obrazu. Stisknutím a podržením této klávesové zkratky se bude úroveň jasu obrazovky postupně snižovat.

## Zvýšení jasu obrazu (fn+f10)

Stisknutím klávesové zkratky **fn+f10** zvýšíte jas obrazu. Stisknutím a podržením této klávesové zkratky se bude úroveň jasu obrazovky postupně zvyšovat.

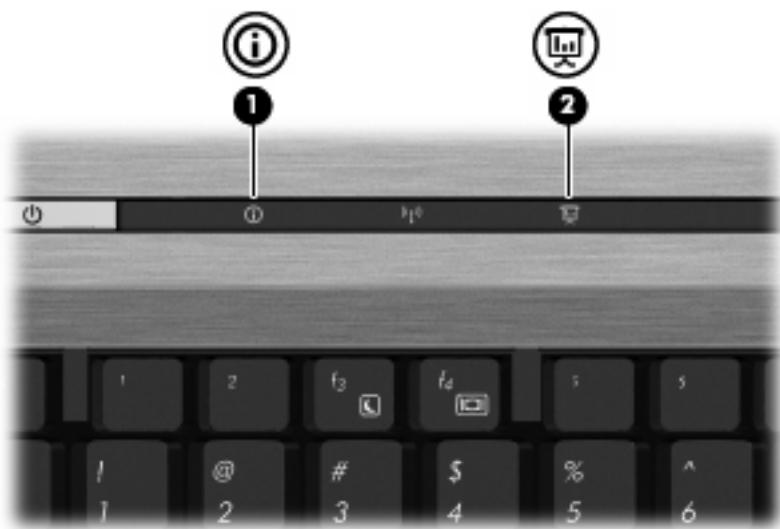
## Aktivace senzoru okolního světla (fn+f11)

Stisknutím kombinace kláves **fn+f11** lze zapnout nebo vypnout senzor okolního světla.


## 3 Použití tlačítek HP Quick Launch

Tlačítka HP Quick Launch vám umožňují rychle otevřít programy, soubory nebo webové stránky, které používáte často. Můžete použít výrobní nastavení, která jsou popsána v následující tabulce. Nebo můžete přeprogramovat tlačítka otevřením Q Menu v ovládacím panelu tlačítek Quick Launch.

Tlačítka Quick Launch zahrnutí informační tlačítko (1) tlačítko prezentace (2).



Následující tabulka popisuje výrobní nastavení pro tlačítka Quick Launch.

 **POZNÁMKA:** Funkce tlačítek se liší v závislosti na instalovaném softwaru na vašem počítači.

Komponenta	Popis
(1) Tlačítko info	<p data-bbox="815 1465 1422 1518">Spouští informační středisko, které poskytuje zkratky k funkcím, jako například:</p> <p data-bbox="815 1541 1439 1593"><b>POZNÁMKA:</b> Některé funkce v seznamu nemusí být zahrnuty v modelu vašeho počítače.</p> <ul data-bbox="815 1617 1276 1900" style="list-style-type: none"><li data-bbox="815 1617 1212 1644">• Asistent pro bezdrátové připojení HP</li><li data-bbox="815 1667 1077 1694">• Sada HP ProtectTools</li><li data-bbox="815 1717 1276 1745">• Ochrana pevného disku HP 3D DriveGuard</li><li data-bbox="815 1768 1072 1795">• HP Správce obnovení</li><li data-bbox="815 1818 1171 1845">• Náповěda a odborná pomoc HP</li><li data-bbox="815 1869 1219 1896">• Představení doplňků k notebooku HP</li></ul>

Komponenta	Popis
	<ul style="list-style-type: none"><li>• Představení notebooku HP</li><li>• Uživatelské příručky produktu HP</li><li>• Správce připojení HP</li><li>• Nastavení softwaru HP</li><li>• Presto! BizCard 5</li></ul>
(2) Tlačítko prezentace	Otevře okno Možnosti prezentace, které vám umožňuje spuštění často používaných prezentací, souborů, programů nebo webových stránek. Můžete si také upravit nastavení displeje tak, aby vám to vyhovovalo.

## Otevření ovládacího panelu tlačítek Quick Launch

Q Menu v ovládacím panelu tlačítek Quick Launch vám umožňuje nastavit vaše vlastní předvolby pro informační tlačítko a tlačítko prezentace. Obě tlačítka mohou být použita pro spuštění často používaných programů.

Ovládací panel tlačítek HP Quick Launch lze otevřít jedním z následujících způsobů:

- Zvolte **Start > Ovládací panely > Tiskárny a jiný hardware > Tlačítka Quick Launch**.

– nebo –

Pravým tlačítkem klepněte na ikonu **HP Quick Launch Buttons** v oznamovací oblasti na pravém konci hlavního panelu a vyberte jedno z následujících:


- Upravit vlastnosti tlačítek Quick Launch
- Spuštění Q Menu
- Zapnutí prezentace
- Vypnout senzor okolního světla

## Zobrazení nabídky Q Menu

Q Menu poskytuje rychlý přístup k nastavení tlačítek Quick Launch.

Zobrazení nabídky Q Menu na pracovní ploše:

- ▲ Pravým tlačítkem klepněte na ikonu **HP Quick Launch Buttons** v oznamovací oblasti na pravém konci hlavního panelu a vyberte **Launch Q Menu**.

 **POZNÁMKA:** Chcete-li získat informace o libovolné položce Q Menu klepněte na tlačítko nápovědy v horním pravém rohu okna.

---

## 4 Použití nástroje HP QuickLook 2

HP QuickLook 2 vám umožňuje prohlížet si vaše e-maily, kalendář, kontakty a úkoly Microsoft® Outlook, aniž byste museli spustit operační systém. Po nastavení QuickLook 2 můžete rychle stisknutím tlačítka info zpřístupnit důležité informace, pokud je váš počítač vypnutý nebo je v režimu hibernace.

### Konfigurace nástroje QuickLook 2

Pro nastavení QuickLook 2:

1. Spustíte Microsoft® Outlook.

QuickLook 2 zobrazí 2 ikony na liště Outlook:



Ikona předvoleb QuickLook 2 vám umožňuje automaticky nastavit předvolby automatického shromažďování dat.



Ikona pro zachycení QuickLook vám umožňuje manuálně spustit zachycování informací QuickLook 2 navíc k běžnému získávání.



---

**POZNÁMKA:** Pro většinu úkolů budete používat ikonu předvoleb QuickLook 2.

---

2. Klepněte na ikonu **QuickLook 2 Preferences** (Nastavení předvoleb nástroje QuickLook 2) v panelu nástrojů aplikace Outlook.

Otevře se dialog QuickLook 2 Preferences (Nastavení předvoleb nástroje QuickLook 2).

3. Nastavte následující předvolby:
  - Pokud chcete, aby QuickLook 2 zachycoval informace z Outlook a ukládal je na váš pevný disk
  - Jaké typy dat chcete zobrazovat ve vašem kalendáři, kontaktech, e-mailech a úkolech
4. Pokud je to potřeba, vyberte zabezpečení a nastavte osobní identifikační číslo (PIN).

## Používání ručního shromažďování informací

I v případě, že jste nástroj QuickLook 2 nakonfigurovali tak, aby shromažďoval informace v předem nastavených intervalech, můžete informace z aplikace Outlook získávat také ručně vždy, když jste přihlášení ke svému účtu v aplikaci Outlook.

## Použití nástroje QuickLook 2

Funkce tlačítka Info se liší v závislosti na tom, zda jste nastavili QuickLook 2 nebo ne.

*Dříve než nastavíte QuickLook2, otevřete stisknutím tlačítka Info Informační středisko, ať již je počítač zapnutý, vypnutý, v úsporném režimu nebo v režimu hibernace. Po nastavení QuickLook 2 otevřete stisknutím tlačítka Info buď Informační středisko nebo QuickLook2 nebo vrátíte počítač do předchozího stavu podle toho, v jakém stavu napájení je váš počítač.*

Stav napájení	Chování tlačítka
Nesvíí	Spuštění nástroje QuickLook 2
Režim spánku	Spuštění nástroje QuickLook 2
Svíí	Otevření Informačního střediska
Úsporný režim	Počítač se vrátí do předchozího stavu

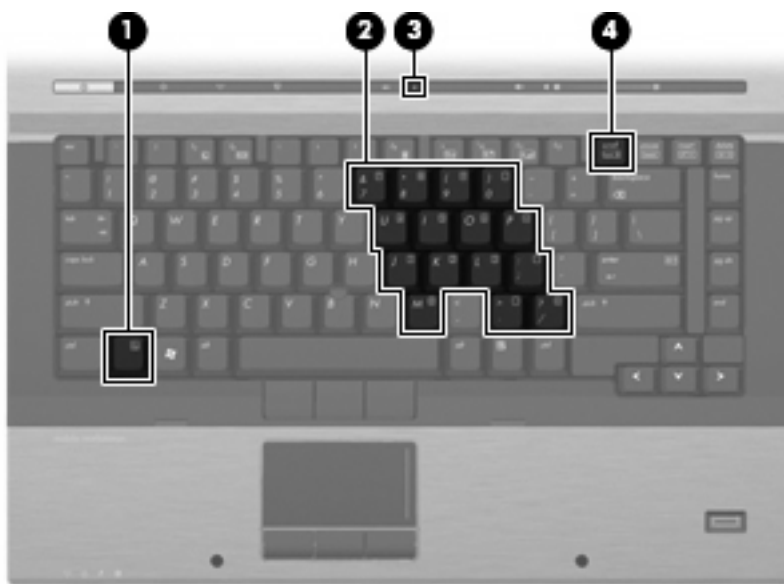
## Další informace

Více informací o nastavení a použití QuickLook 2 viz softwarová Nápověda QuickLook 2.

## 5 Používání klávesnice

Počítač je vybaven integrovanou číselnou klávesnicí, podporuje však i připojení externí klávesnice s číselnými klávesami.

 **POZNÁMKA:** Váš počítač se může od obrázku v této kapitole mírně lišit.



Komponenta	Popis
(1) Klávesa <b>fn</b>	Stisknutím v kombinaci s funkční klávesou nebo klávesou <b>esc</b> lze vykonat často používané systémové funkce.
(2) Integrovaná číselná klávesnice	Lze ji používat stejně jako klávesy externí číselné klávesnice.
(3) Kontrolka Num Lock	Aktivuje integrovanou číselnou klávesnici, pokud je stisknuta kombinace s klávesou <b>fn</b> .
(4) Klávesa <b>nm lk</b>	Svítí: Funkce Num Lock je zapnutá.


## Použití integrované číselné klávesnice

15 kláves na integrované číselné klávesnici lze používat stejně jako klávesy externí číselné klávesnice. Pokud je integrovaná číselná klávesnice zapnutá, každá klávesa na klávesnici vykonává funkci označenou ikonou v horním pravém rohu klávesy.

## Zapnutí nebo vypnutí integrované číselné klávesnice

Integrovanou číselnou klávesnici zapnete stisknutím kombinace kláves **fn+num lk**. Rozsvítí se kontrolka Num Lock. Chcete-li obnovit přiřazení kláves standardním funkcím, stiskněte znovu kombinaci kláves **fn+num lk**.

---

 **POZNÁMKA:** Integrovaná numerická klávesnice nebude fungovat, pokud je k počítači nebo k doplňkové stolní jednotce připojena externí klávesnice nebo numerická klávesnice.

---

## Přepínání funkcí kláves integrované číselné klávesnice

Klávesou **fn** nebo kombinací kláves **fn+shift** můžete na integrované číselné klávesnici dočasně přepínat mezi standardními funkcemi kláves a příslušnými funkcemi klávesnice.

- Chcete-li u klávesy na číselné klávesnici aktivovat funkci číselné klávesnice v době, kdy je číselná klávesnice vypnuta, přidržte klávesu **fn** a současně stiskněte danou klávesu číselné klávesnice.
- Dočasné použití kláves na číselné klávesnici jako standardních kláves v době, kdy je číselná klávesnice zapnuta:
  - Malými písmeny můžete psát, pokud přidržíte klávesu **fn**.
  - Chcete-li psát velkými písmeny, přidržte kombinaci kláves **fn+shift**.



## Použití externí číselné klávesnice

Činnost kláves na většině externích numerických klávesnic závisí na stavu funkce num lock. (V nastavení od výrobce je funkce num lock vypnuta.) Například:

- Pokud je funkce num lock zapnuta, slouží většina kláves číselné klávesnice k zadávání číslic.
- Pokud je funkce num lock vypnuta, lze klávesy číselné klávesnice obvykle používat jako klávesy se šipkami nebo klávesy page up či page down.

Pokud je funkce num lock na externí klávesnici zapnutá, indikátor režimu num lock na počítači bude svítit. Pokud je funkce num lock na externí klávesnici vypnutá, indikátor režimu num lock na počítači bude vypnutý.

Zapnutí nebo vypnutí režimu num lock při práci s externí číselnou klávesnicí:

- ▲ Stiskněte klávesu **num lk** na externí klávesnici, ne na klávesnici počítače.

## 6 Čištění zařízení TouchPad a klávesnice

Nečistoty a mastnota na povrchu zařízení TouchPad mohou způsobit trhaný pohyb ukazatele na obrazovce. Aby k tomu nedošlo, očistěte zařízení TouchPad navlhčeným hadříkem a během používání počítače si často myjte ruce.

**VAROVÁNÍ!** Aby nedošlo k úrazu elektrickým proudem a poškození vnitřních součástí, nepoužívejte k čištění klávesnice vysavač s nástavcem. Vysavač by mohl znečistit klávesnici smetím z domácnosti.

Čištění klávesnice provádějte pravidelně, abyste zabránili zasekávání kláves a odstranili prach, vlákna a částice nečistot, jež se usazují pod klávesami. Nečistoty pod klávesami lze odstranit pomocí nádoby se stlačeným vzduchem vybavené nástavcem.



# Rejstřík

## D

displej  
klávesové zkratky pro snížení  
jasu obrazu 5  
obraz, přepínání 5

## F

fn, klávesa 3  
funkční klávesy 3

## H

HDMI 5  
HP QuickLook 2 9

## I

informace o nabití baterie 5

## K

klávesnice, externí  
num lock 13  
použití 13  
klávesnice, integrovaná  
Použití 12  
Přepínání funkcí kláves 12  
určení 11  
Zapnutí nebo vypnutí 12  
klávesová zkratka pro aktivaci  
úsporného režimu 4  
klávesová zkratka pro zobrazení  
informací o systému 4  
klávesové zkratky  
aktivace úsporného režimu 4  
informace o nabití baterie 5  
popis 3  
použití 4  
přepínání obrazu displeje 5  
senzor okolního světla 5  
snímač okolního světla 3  
snížení jasu obrazu 5

zobrazení informací o  
systému 4

zvýšení jasu obrazu 5  
klávesové zkratky, identifikace 3  
klávesové zkratky pro snížení jasu  
obrazu 5

## M

myš, externí  
Nastavení předvoleb 2  
připojení 2

## O

oblasti posunování, zařízení  
TouchPad 1  
obraz na displeji, přepínání 5  
ovládací panel s tlačítky Quick  
Launch 6

## Q

QuickLook 9

## R

režim num lock, externí  
klávesnice 13

## S

senzor okolního světla  
klávesová zkratka 5  
snímač okolního světla  
klávesová zkratka 3

## T

tlačítka  
info 6  
prezentace 7  
Quick Launch 6  
TouchPad 1  
ukazovátka 1  
tlačítka Quick Launch 6

tlačítka ukazovátka, určení 1  
tlačítka zařízení TouchPad,  
určení 1  
tlačítko Info 6  
tlačítko prezentace 7  
TouchPad  
oblasti posunování 1  
použití 2  
TouchPad, určení 1  
typy přenosu obrazu 5

## U

ukazovací zařízení  
nastavení předvoleb 2  
použití 2  
určení 1  
ukazovátka  
použití 2  
ukazovátka, použití 1  
ukazovátka, určení 1

