

업그레이드 및 서비스 안내서

HP 제품 및 서비스의 유일한 보증은 해당 제품 및 서비스와 함께 제공되는 명시된 보증서에 진술되어 있습니다. 본 문서의 어떠한 내용도 추가 보증을 구성하는 것으로 해석될 수 없습니다. HP는 본 문서에 포함된 기술상 또는 편집상의 오류나 누락에 대해 책임지지 않습니다.

HP는 HP에서 제공하지 않은 장비에서의 소프트웨어의 사용이나 신뢰도에 대해 책임지지 않습니다.

본 문서에는 저작권에 의해 보호되는 소유 정보가 포함되어 있습니다. 사전에 HP의 서명 승인 없이 본 문서의 일부라도 복사, 제작하거나 다른 언어로 번역할 수 없습니다.

Hewlett-Packard Company
P.O. Box 4010
Cupertino, CA 95015-4010
USA

Copyright © 2000-2006 Hewlett-Packard Development Company, L.P.

하나 이상의 미국 특허 번호 4,930,158 및 4,930,160은 2008년 8월 28일까지 미국에서 라이선스가 허용되어 있습니다.

Microsoft와 Windows는 Microsoft Corporation의 U.S. 등록 상표입니다. Windows 로고 및 Windows Vista는 미국 및 기타 국가에서 Microsoft Corporation의 상표 또는 등록 상표입니다.

HP는 합법적인 기술 사용을 지원하며 저작권법의 허용 범위를 벗어난 목적으로 제품을 사용하도록 보증하거나 장려하지 않습니다.

본 문서의 정보는 통지 없이 변경될 수 있습니다.

목차

안전 정보.....	1
PC 열고 닫기.....	1
PC 준비.....	2
PC 를 열기 전에	2
PC 를 닫은 후에	3
측면 패널 분리.....	3
측면 패널 재조립	4
전면 패널 분리.....	5
전면 패널 재조립	6
컴퓨터 내부의 구성 요소 위치 찾기	7
드라이브 분리 및 교체	8
광 드라이브 분리	8
광 드라이브 추가 또는 교체	9
HP Pocket Media 나 디스켓 또는 하드 디스크 드라이브 분리.....	11
HP Pocket Media 나 디스켓 또는 하드 디스크 드라이브 추가 또는 교체	13
메모리 카드 인식기 분리.....	15
메모리 카드 인식기 추가 또는 교체.....	16
하드 디스크 드라이브 분리	17
하드 디스크 드라이브 추가 또는 교체	19
메모리 추가.....	22
메모리 모듈 분리	23
메모리 모듈 설치	24
추가 카드 분리 및 설치	25
추가 카드 분리.....	26
추가 카드 설치.....	27
배터리 교체.....	28

업그레이드 및 서비스 안내서

안전 정보

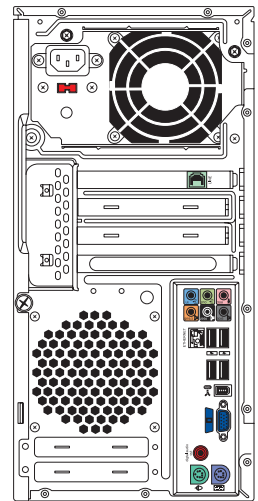
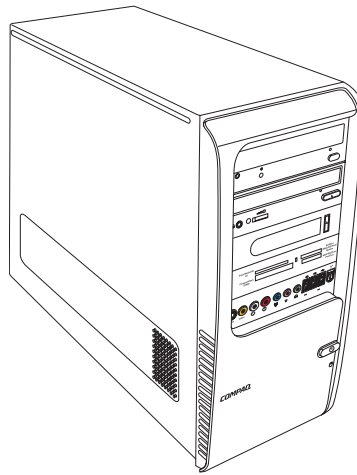
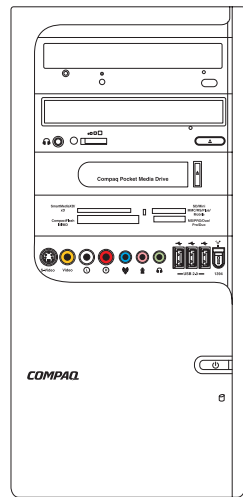
본 제품은 "IT" 전원 시스템(IEC 60950에 의거한 접지에 직접 연결되지 않은 AC 분배 시스템)에 대한 연결에 대해 평가 받은 바 없습니다.



경고: 전원 장치에 시스템을 설치하거나 연결하기 전에 *보증 및 지원 안내서*에 나오는 "안전 정보"를 읽어 보십시오.

*업그레이드 및 서비스 안내서*는 사용중인 PC의 하드웨어 부품을 분리하고 재조립하는 방법에 대해 안내합니다.

PC 열고 닫기



PC 준비

PC의 구성 부품을 업그레이드하기 전에 PC와 구성 부품을 안전하게 취급할 수 있도록 PC를 준비해야 합니다.

PC 업그레이드 및 서비스를 받기 전에 다음 항목을 읽어 보십시오.

- 1 이 절차를 제대로 수행하려면 개인용 컴퓨터와 관련된 일반 용어는 물론, 전자 장비의 사용 및 수정에 필요한 안전 수칙을 잘 알고 있어야 합니다.
- 2 시스템 모델 및 일련 번호, 설치된 모든 옵션과 시스템에 관련된 기타 정보를 기록하고 저장합니다. PC를 열고 관찰하는 것보다 이 정보를 참고하는 것이 더 쉽습니다.
- 3 시스템 작업시 정전기 방지 손목 보호대 및 전도성 스티로폼 패드를 사용하도록 권장합니다.



경고: PC전면 및 측면 패널을 분리하기 전에 반드시 전화 시스템에서 모뎀 코드를 뺀 후, PC의 전원 코드를 빼야 합니다. 시스템을 열거나 절차를 수행하기 전에 이와 같은 조치를 취하지 않으면 신체적 상해나 장비 손상이 발생할 수 있습니다.

PC를 열기 전에

상해나 장비 손상을 방지하려면, PC를 열기 전에 반드시 다음 순서대로 본 절차를 따르십시오.

- 1 모든 디스켓 또는 광 디스크(CD 또는 DVD)를 PC에서 분리합니다.
- 2 **Windows** 시작 단추®를 클릭한 후 컴퓨터 끄기를 클릭합니다.
- 3 모뎀/전화 케이블을 뽑습니다(있는 경우).



주의: 감전이나 화상과 같은 인체 상해의 위험을 줄이려면 벽면 콘센트에서 전원 코드를 뽑고 내부 시스템 구성 요소를 만지기 전에 먼저 열을 식히십시오.

- 4 전원 코드를 전기 콘센트와 PC에서 차례로 뽑습니다.
- 5 전원 코드 및 다른 모든 연결 케이블(예: 키보드, 마우스 및 모니터)을 뽑습니다.
- 6 외부 장치를 모두 분리합니다.



주의: 정전기는 PC나 기타 장비의 전자 부품을 손상시킬 수 있습니다. 접지된 금속 물체를 손으로 접촉하여 정전기를 미리 방전하십시오.

PC를 닫은 후에

상해나 장비 손상을 방지하려면, PC를 닫은 후에 반드시 다음 순서대로 본 절차를 따르십시오.

- 1 전원 코드를 다시 연결합니다.

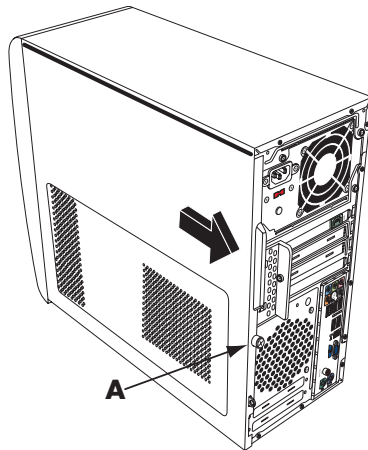


경고: 감전이나 화재, 장비 손상의 위험을 줄이려면 네트워크 인터페이스 카드(NIC)(이더넷 커넥터로 레이블이 붙어 있음)에 원격 통신 또는 전화 커넥터를 꽂지 마십시오.

- 2 모뎀/전화 케이블 및 다른 모든 케이블(예: 키보드, 마우스 및 모니터)을 다시 연결합니다.
- 3 외부 장치를 다시 연결합니다.
- 4 PC와 기타 주변 장치(예: 모니터)를 켭니다.
- 5 추가 카드를 설치했다면 카드 제조업체에서 제공한 소프트웨어 드라이버를 설치합니다.

측면 패널 분리

- 1 2페이지의 “PC를 열기 전에”를 참조하십시오.
- 2 PC 케이스에 측면 패널을 고정시키는 나사를 풉니다(A). 나사를 처음 풀 때는 드라이버를 사용해야 할 수 있습니다.



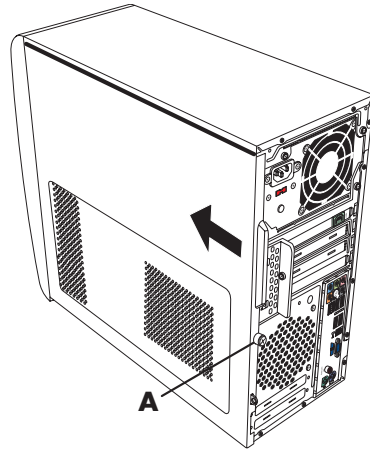
- 3 손잡이를 사용하여 패널을 뒤로 약 1인치(2.5 cm) 끌어 당겨 케이스에서 들어 올립니다.



경고: 케이스 내부의 날카로운 모서리에 주의하십시오.

측면 패널 재조립

- 1 측면 패널 하단의 탭을 쉐시 하단의 웅기 부분에 맞춥니다. 측면 패널을 쉐시의 적절한 위치에 놓고 쉐시 전면 쪽으로 밀어 넣습니다.



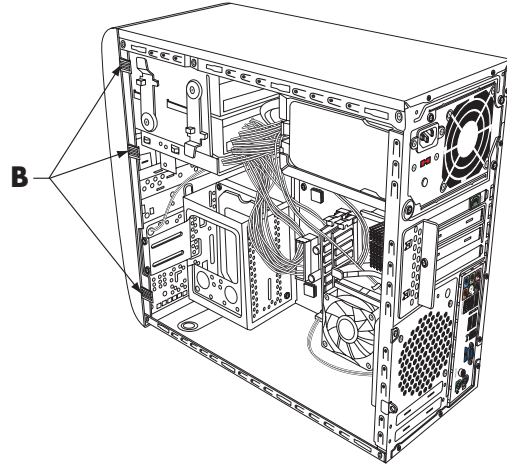
참고: 측면 패널이 제대로 연결되면 측면 패널의 상단과 쉐시의 상단 사이에 3mm의 간격이 있게 됩니다.

- 2 나사 구멍을 쉐시의 나사 구멍에 맞춘 다음, 나사를 다시 꽂아 고정합니다(A).
- 3 3페이지의 "PC를 닫은 후에"를 참조하십시오.

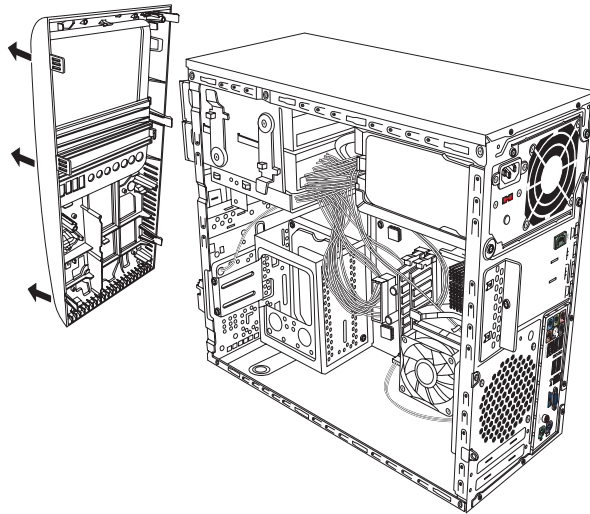
전면 패널 분리

본 절차는 광 드라이브, 메모리 카드 인식기, HP Pocket Media Drive, 디스켓 드라이브 또는 하드 디스크 드라이브를 분리하거나 재조립할 때만 필요합니다.

- 1 새시의 외부 가장자리쪽에서 세 개의 탭을 떼어 놓습니다(**B**).

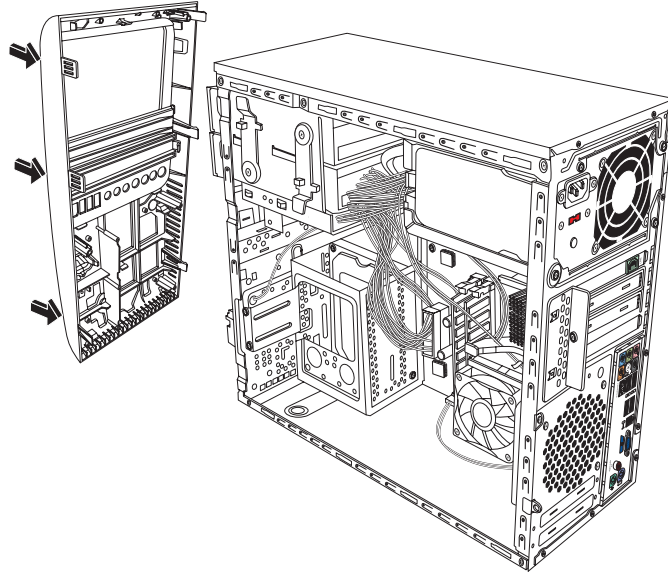


- 2 전면 패널을 왼쪽으로 흔들어 새시에서 분리합니다.

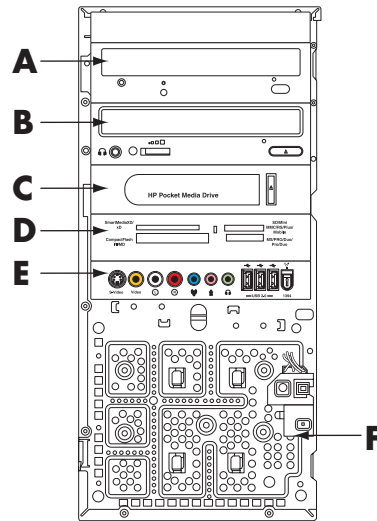


전면 패널 재조립

- 1 전면 패널의 왼쪽에 있는 세 개의 고리를 쉐시 왼쪽의 홈에 맞추어 끼웁니다.
- 2 전면 패널을 흔들어 패널이 제 위치에 놓일 때까지 전면 패널 오른쪽의 세 개의 고리를 쉐시 오른쪽에 있는 세 개의 홈에 대고 누릅니다.



컴퓨터 내부의 구성 요소 위치 찾기



- A** 상단의 5.25인치 광 드라이브 베이(CD-ROM, CD-RW, DVD-ROM, DVD+RW/+R 또는 콤보 드라이브)
- B** 하단의 5.25인치 광 드라이브 베이(비어 있는 녹아웃 플레이트이거나 CD-ROM, CD-RW, DVD-ROM, DVD+RW/+R, 콤보 드라이브 또는 HP Personal Media Drive 베이)
- C** HP Pocket Media Drive 베이, 하드 디스크 드라이브 또는 디스켓(플로피) 드라이브(선택 모델만)
- D** 메모리 카드 인식기(선택 모델)
- E** 전면 커넥터 패널(교체 지침 없음)
- F** 하드 디스크 드라이브 및 보조 하드 디스크 드라이브를 위한 공간(새시 내부에 있음)(선택 모델만)

참고: 사용중인 새시 모델의 커넥터 및 구성 요소는 그림과 다를 수도 있습니다.

드라이브 분리 및 교체

PC에는 교체하거나 업그레이드할 수 있는 여러 드라이브가 있습니다. 드라이브 유형 및 위치에 대한 내용은 이전 항목인 7페이지의 “컴퓨터 내부의 구성 요소 위치 찾기”를 참조하십시오.

하드 디스크 드라이브는 좁은 데이터 케이블을 사용하는 직렬 ATA (Advanced Technology Attachment) 드라이브나 넓은 데이터 케이블을 사용하는 병렬 ATA 드라이브 중의 하나입니다.

선택 모델의 경우 보조 하드 디스크 드라이브가 있습니다.



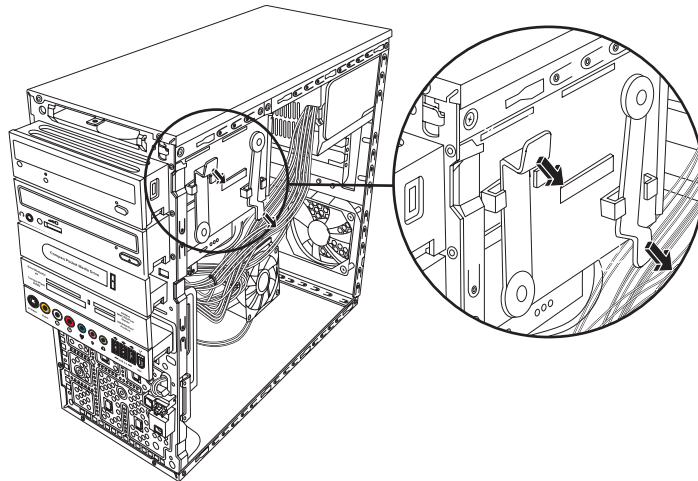
주의: 하드 디스크 드라이브를 분리하기 전에 하드 디스크 드라이브에 들어 있는 개인 파일을 CD 등의 외부 저장 장치에 백업하십시오. 이렇게 하지 않으면 데이터가 손실될 수 있습니다. 하드 디스크 드라이브를 교체한 후에는 복구 디스크를 사용하여 시스템 복구를 실행하여 제품 출하시 설치된 파일을 로드합니다. 복구 절차에 대한 자세한 내용은 PC와 함께 제공된 사용 설명서를 참조하십시오.

비어 있는 하단 광 드라이브 베이에 광 드라이브를 추가할 수 있습니다.

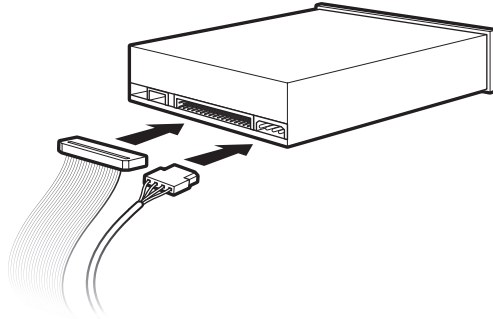
중요: 새 광 드라이브를 추가하기 전에 Microsoft Windows Vista™ 운영 체제와 호환되는지 확인하십시오. 또한 광 드라이브가 해당 운영 시스템에서 작동되기 위한 올바른 소프트웨어 및 드라이버가 있는지 확인하십시오.

광 드라이브 분리

- 1 PC 준비, 측면 패널 분리 및 전면 패널 분리 절차를 완료합니다. 1페이지의 “PC 열고 닫기”를 참조하십시오.
- 2 새시에서 래치를 빼낸 후 새시 전면에서 드라이브 부분을 빼내어 드라이브를 분리합니다. (래치 드라이브 브래킷은 드라이브를 새시의 해당 위치에 고정시킵니다.)



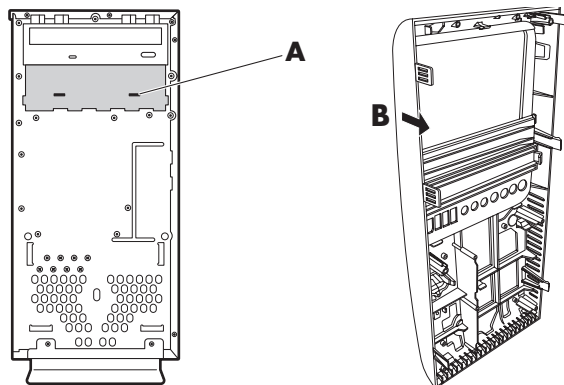
- 3 가능한 경우, 분리하려는 광 드라이브 후면에서 전원, 데이터 및 사운드 케이블을 연결 해제합니다. 대부분의 드라이브는 부드럽게 흔들어서 플러그를 뽑습니다. 직렬 ATA 하드 디스크 드라이브 케이블의 경우, 각 플러그의 가운데에 있는 래치(선택 모델만)를 누르고 드라이브 커넥터에서 플러그를 잡아 당깁니다.



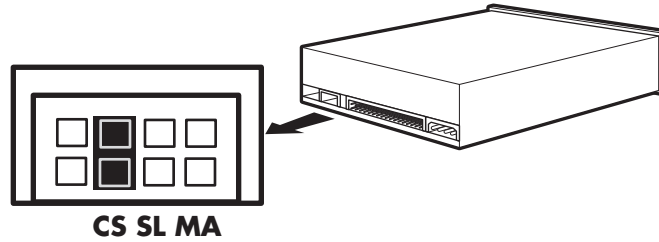
- 4 드라이브를 새시 앞쪽에서 밀어 넣으십시오.

광 드라이브 추가 또는 교체

- 1 필요한 경우, 기존 드라이브를 분리합니다. 8페이지의 “광 드라이브 분리”를 참조하십시오.
- 2 하단의 빈 광 드라이브 베이에 드라이브를 추가하려는 경우, 베이의 녹아웃 플레이트를 제거해야 합니다. 이 작업을 수행하려면 녹아웃 플레이트 슬롯(A)에 일자 드라이버를 넣고 돌려서 녹아웃 플레이트를 새시 밖으로 빼냅니다. 녹아웃 플레이트는 폐기합니다.
- 3 전면 덮개의 녹아웃 플레이트를 제거합니다. 이 작업을 수행하려면 녹아웃 플레이트 슬롯(B)에 일자 드라이버를 넣고 돌려서 녹아웃 플레이트를 전면 덮개 밖으로 빼냅니다. 녹아웃 플레이트는 폐기합니다.

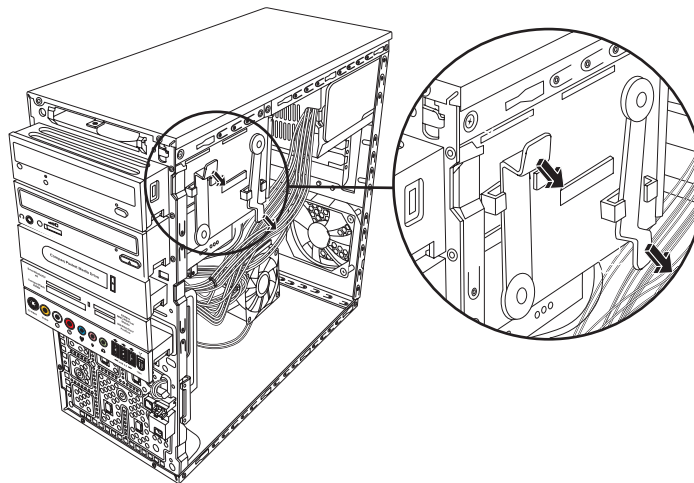


- 4 새 광 드라이브 또는 새 병렬 ATA 하드 디스크 드라이브의 점퍼가 CS(케이블 선택) 위치에 있는지 확인합니다. 사용 중인 드라이브는 그림과 다를 수 있습니다. 직렬 ATA 하드 디스크 드라이브는 케이블 선택을 사용하지 않습니다.

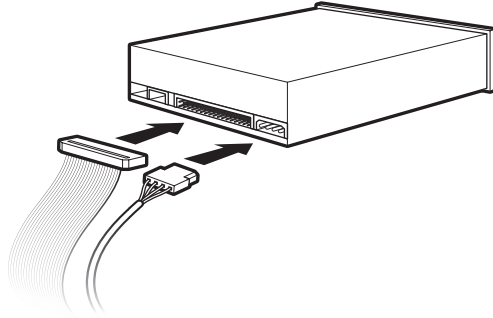


케이블 선택 점퍼

- 5 새시에서 래치를 빼낸 후 새시 전면으로 드라이브 부분을 밀어 넣어 드라이브 베이를 분리합니다. (래치 드라이브 브래킷은 드라이브를 새시의 해당 위치에 고정시킵니다.)



- 6 추가하려는 광 드라이브 후면에 전원 및 데이터 케이블을 연결합니다. 사운드 케이블이 있는 경우, 다시 연결합니다.

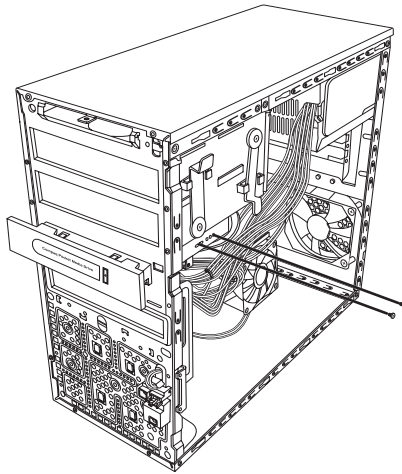


경고: 두 번째 병렬 ATA 드라이브의 경우, **Master** 레이블이 부착된 데이터 케이블이 기본 하드 디스크 드라이브에 연결되었는지 확인하고 **Slave** 레이블이 부착된 데이터 케이블이 보조 하드 디스크 드라이브에 연결되었는지 확인합니다. 데이터 케이블이 올바르게 연결되어 있지 않은 경우, PC는 하드 디스크 드라이브를 찾을 수 없으며 데이터가 손실될 수 있습니다.

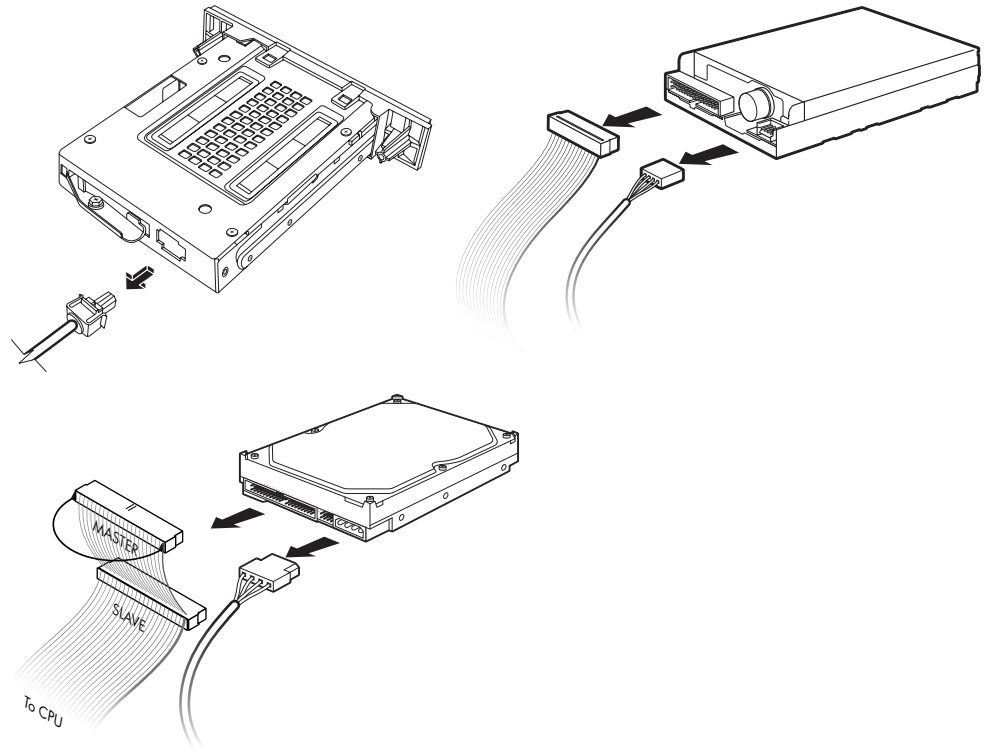
- 7 새시의 앞면에서 제자리에 찰카하고 잠길 때까지 드라이브를 계속 밀어 넣습니다.
- 8 드라이브 래치 핀이 (1) 레이블이 부착된 홈에 완전히 삽입되었는지 확인합니다.
- 9 전면 패널 재조립, 측면 패널 재조립 절차를 완료한 다음 PC를 닫습니다. 1페이지의 “PC 열고 닫기”를 참조하십시오.

HP Pocket Media나 디스켓 또는 하드 디스크 드라이브 분리

- 1 PC 준비, 측면 패널 분리 및 전면 패널 분리 절차를 완료합니다. 1페이지의 “PC 열고 닫기”를 참조하십시오.
- 2 드라이브 측면에 있는 두 개의 나사를 제거하여 HP Pocket Media나 디스켓(플로피) 또는 하드 디스크 드라이브를 분리한 후 드라이브 부분을 새시 전면에서 밀어 냅니다.



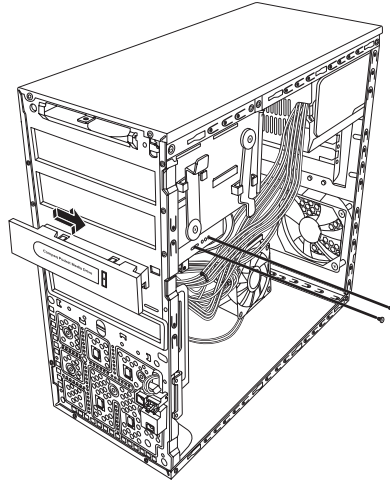
- 3** 두 개의 래치를 잡고 케이블을 당겨 드라이브 후면에서 전원 및 데이터 케이블을 연결 해제합니다.



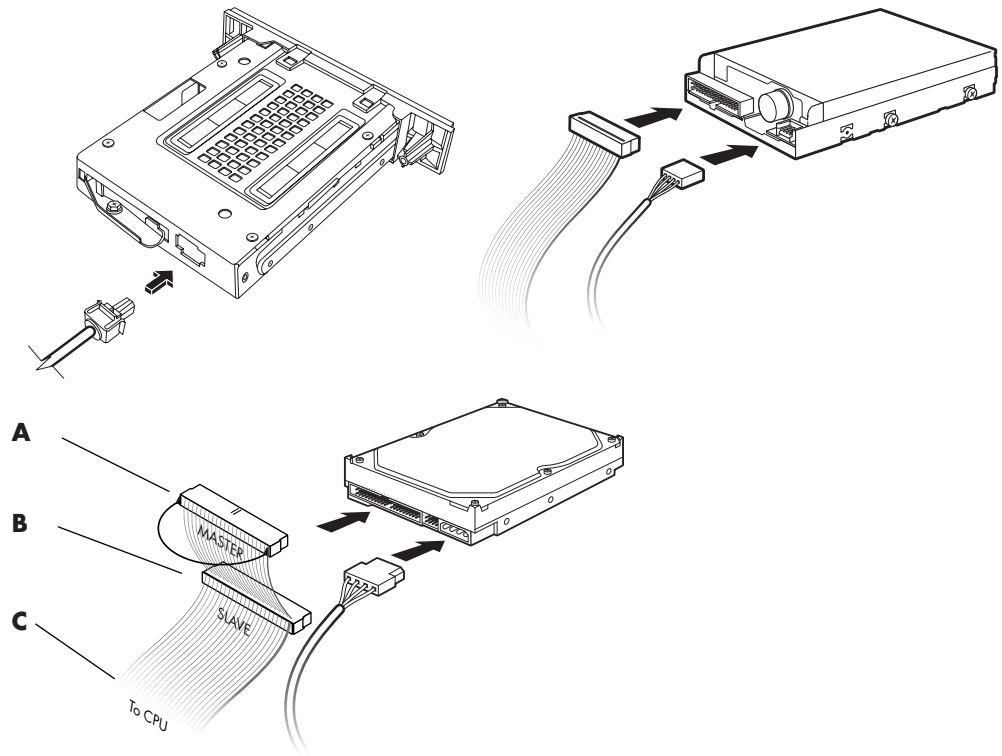
- 4** 드라이브를 새시 앞쪽에서 밀어 넣으십시오.

HP Pocket Media나 디스켓 또는 하드 디스크 드라이브 추가 또는 교체

- 1** 필요한 경우, HP Pocket Media, 디스켓(플로피) 또는 하드 디스크 드라이브 제거 절차를 완료하십시오. 11페이지의 "HP Pocket Media나 디스켓 또는 하드 디스크 드라이브 분리"를 참조하십시오.
- 2** 제자리에 찰각하고 고정될 때까지 HP Pocket Media, 디스켓(플로피) 또는 하드 디스크 드라이브를 새시 전면으로 밀어 넣습니다.
- 3** 드라이브 측면에 있는 두 개의 나사 홈과 새시에 있는 두 개의 나사 홈을 일직선으로 맞춘 후 두 개의 나사를 부착합니다. HP Pocket Media 및 디스켓(플로피) 드라이브의 경우, (1) 레이블이 부착된 홈에 나사를 넣어야 합니다. 하드 디스크 드라이브의 경우, HDD 레이블이 부착된 홈에 나사를 넣어야 합니다.



- 4 전원 및 데이터 케이블을 HP Pocket Media, 디스켓(플로피) 또는 하드 디스크 드라이브 후면에 연결합니다.



A — 기본 하드 디스크 드라이브에 연결합니다.

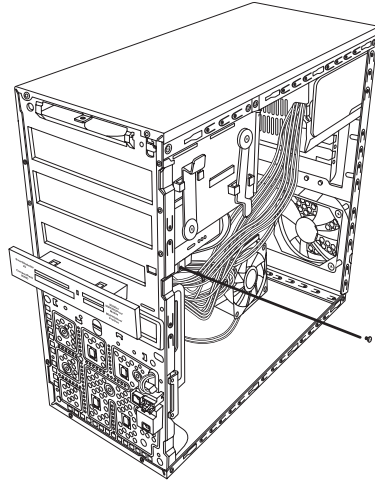
B — 보조 하드 디스크 드라이브에 연결합니다(선택 모델만).

C — PC 마더보드에 연결합니다.

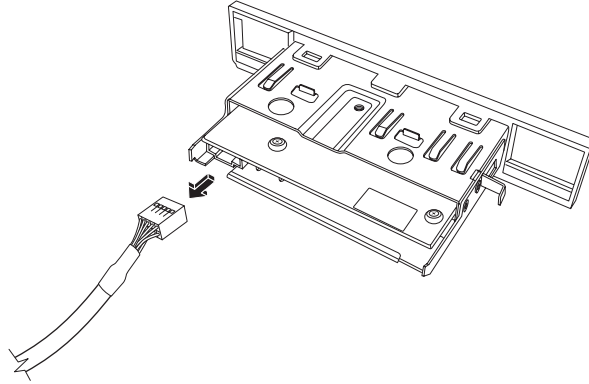
- 5 전면 패널 재조립, 측면 패널 재조립 절차를 완료한 다음 PC를 닫습니다. 1페이지의 "PC 열고 닫기"를 참조하십시오.

메모리 카드 인식기 분리

- 1 PC 준비, 측면 패널 분리 및 전면 패널 분리 절차를 완료합니다. 1페이지의 "PC 열고 닫기"를 참조하십시오.
- 2 메모리 카드 인식기의 오른쪽에 있는 나사를 제거하고 인식기를 왼쪽으로 밀어 푼 후 새시 전면에서 메모리 카드 인식기 부분을 꺼내어 드라이브를 분리합니다.



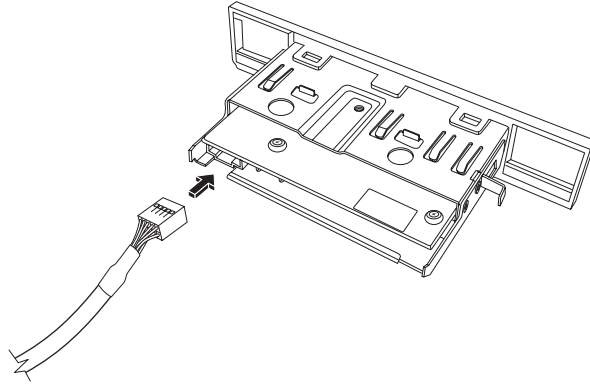
- 3 메모리 카드 인식기의 후면에서 케이블을 연결 해제합니다.



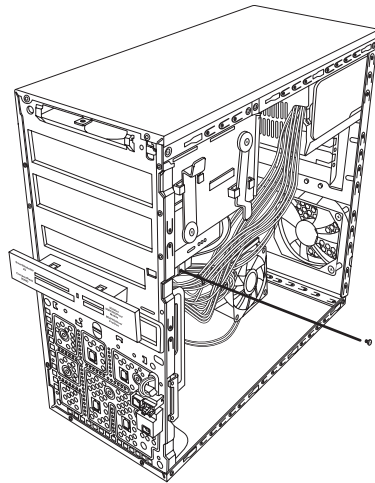
- 4 새시 전면에서 메모리 카드 인식기를 꺼냅니다.

메모리 카드 인식기 추가 또는 교체

- 1 필요한 경우, 메모리 카드 인식기 분리 절차를 완료하십시오. 15페이지의 "메모리 카드 인식기 분리"를 참조하십시오.
- 2 쉼시 전면으로 메모리 카드 인식기 부분을 밀어 넣습니다.
- 3 메모리 카드 인식기 후면에 케이블을 연결합니다.



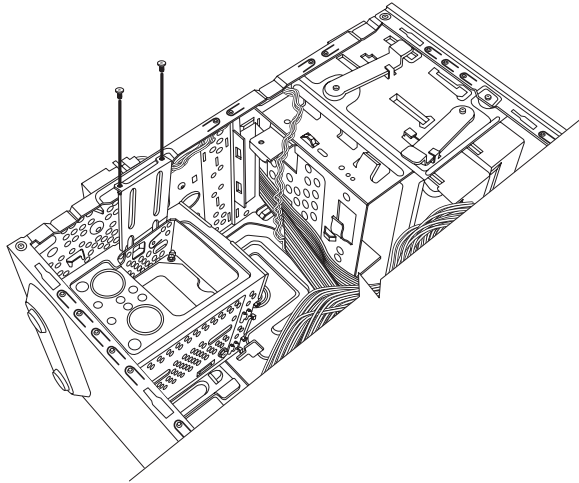
- 4 메모리 카드 인식기의 오른쪽에 있는 나사 홈과 쉼시의 나사 홈이 맞추어질 때까지 메모리 카드 인식기를 쉼시로 밀어 넣은 후 메모리 카드 인식기를 쉼시에 고정시키는 나사를 끼웁니다.



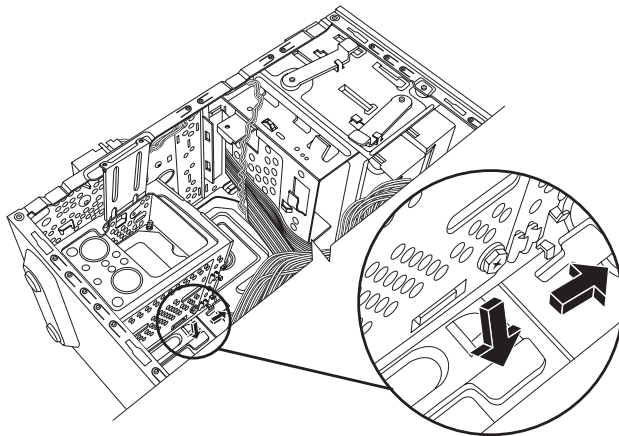
- 5 전면 패널 재조립, 측면 패널 재조립 절차를 완료한 다음 PC를 닫습니다. 1페이지의 "PC 열고 닫기"를 참조하십시오.

하드 디스크 드라이브 분리

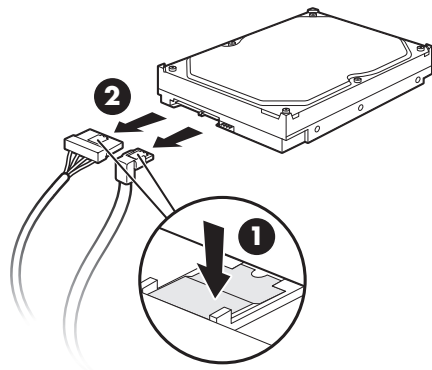
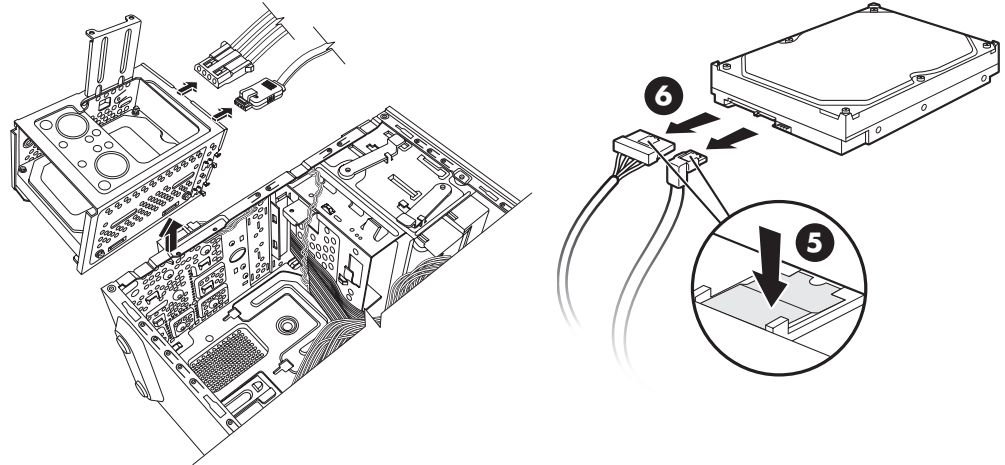
- 1 PC 준비, 측면 패널 분리 및 전면 패널 분리 절차를 완료합니다. 1페이지의 “PC 열고 닫기”를 참조하십시오.
- 2 컴퓨터를 한 쪽으로 조심해서 눕힙니다.
- 3 하드 디스크 드라이브 케이스를 새시에 고정시키는 두 개의 나사를 제거합니다.



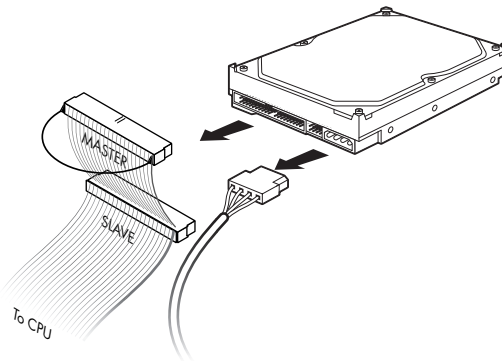
- 4 아래 그림처럼 하드 디스크 드라이브 케이스 측면의 래치를 아래로 누른 후 새시 하단에서 하드 디스크 드라이브 케이스를 밀어 냅니다.



- 5 새시에서 하드 디스크 드라이브 케이스를 들어 올린 후 하드 디스크 드라이브 케이블을 분리합니다(1, 2). 대부분의 드라이브는 부드럽게 흔들어서 플러그를 뽑습니다. 직렬 ATA 하드 디스크 드라이브 케이블의 경우, 각 플러그의 가운데에 있는 래치(5)(선택 모델만)를 누르고 드라이브 커넥터에서 플러그(6)를 잡아 당깁니다.

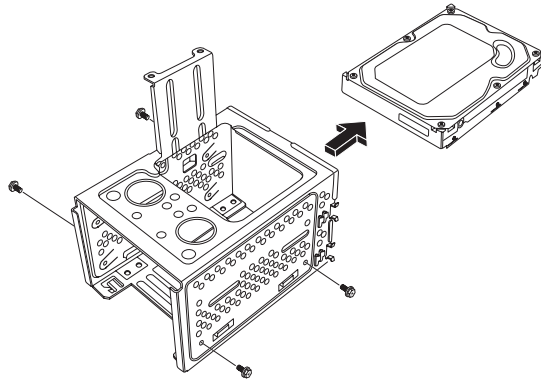


직렬 ATA 하드 디스크 드라이브 케이블 연결 해제



병렬 ATA 하드 디스크 드라이브 케이블 연결 해제

- 6 하드 디스크 드라이브 케이스에 하드 디스크 드라이브를 고정시키는 네 개의 나사를 제거한 후 하드 디스크 드라이브 케이스에서 하드 디스크 드라이브를 밀어 냅니다.

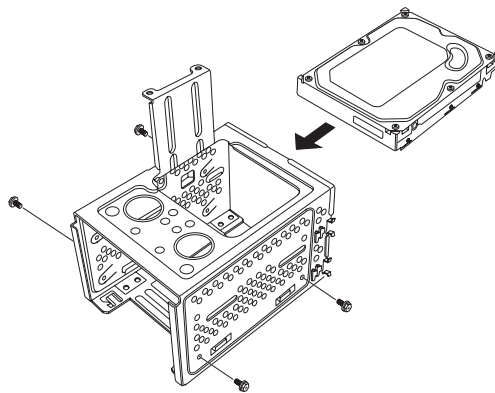


하드 디스크 드라이브 추가 또는 교체

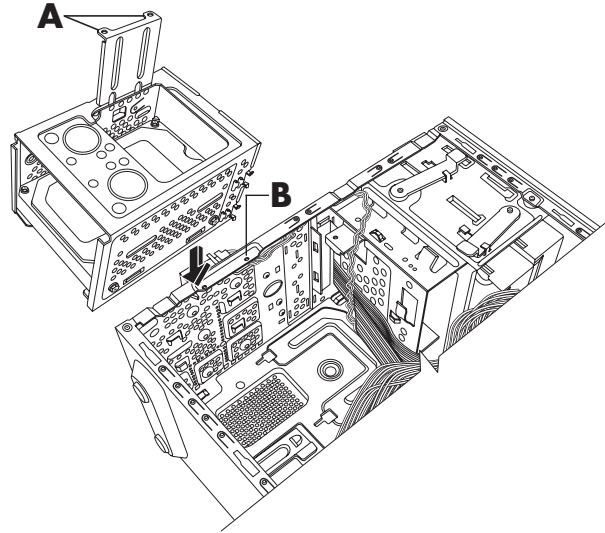
- 1 필요한 경우, 기존 드라이브를 분리합니다. 17페이지의 “하드 디스크 드라이브 분리”를 참조하십시오.
- 2 하드 디스크 드라이브 케이스에 새 드라이브를 밀어 넣어 케이스에 있는 네 개의 나사 홈과 드라이브를 일직선으로 맞춥니다. 하드 디스크 드라이브를 하드 디스크 드라이브 케이스에 고정시키는 네 개의 나사를 끼웁니다. 하드 디스크 드라이브 케이블은 드라이브 케이스의 상단을 향해야 합니다.

참고: 기존 드라이브를 새 드라이브로 교체할 경우, 기존 드라이브에서 네 개의 나사를 제거하고 해당 나사를 사용하여 새 드라이브를 설치하십시오.

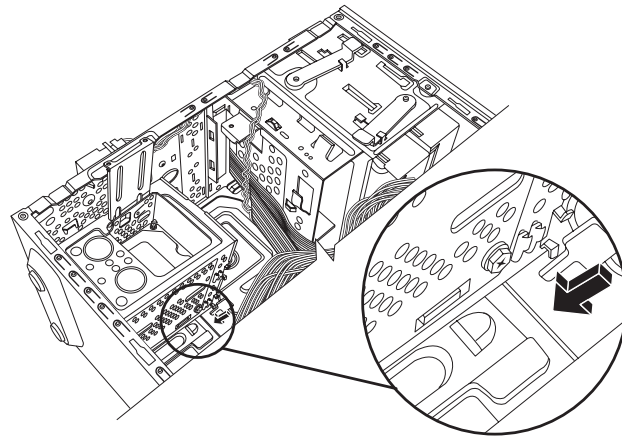
보조 하드 디스크 드라이브를 설치할 경우, 별도로 구입하는 네 개의 표준 6-32 나사를 사용합니다.



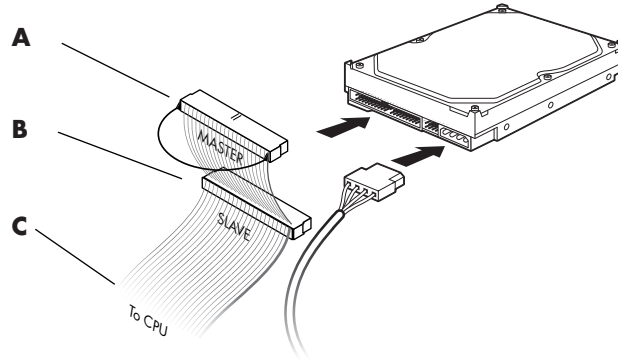
- 3 하드 디스크 드라이브 케이스를 쉐시에 놓습니다. 하드 디스크 드라이브 케이스에 있는 두 개의 나사 홈(A)을 쉐시에 있는 나사 홈(B)에 일직선으로 맞추어야 합니다.



- 4 쉐시 후면의 홈과 하드 디스크 드라이브 케이스 후면에 있는 네 개의 가이드를 일직선으로 맞춘 후 제자리에 고정될 때까지 쉐시 아래 쪽으로 밀어 넣습니다.



5 하드 디스크 드라이브 케이블을 연결합니다.

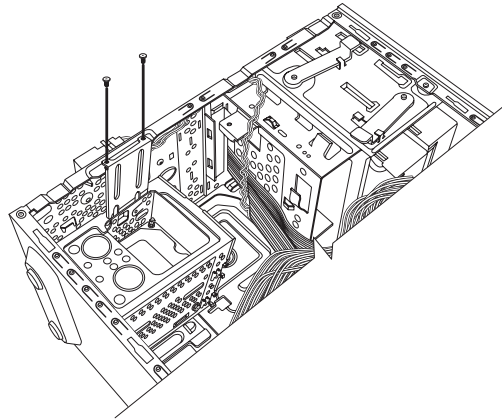


A – 기본 하드 디스크 드라이브에 연결합니다.

B – 보조 하드 디스크 드라이브에 연결합니다(선택 모델만).

C – PC 마더보드에 연결합니다.

6 하드 디스크 드라이브 케이스를 새시에 고정시키는 두 개의 나사를 끼웁니다.

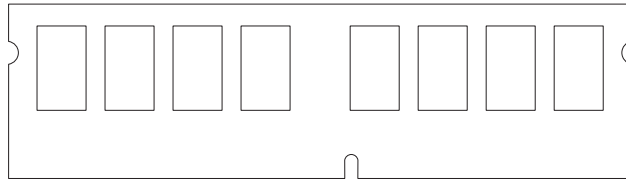


7 전면 패널 재조립, 측면 패널 재조립 절차를 완료한 다음 PC를 닫습니다. 1페이지의 “PC 열고 닫기”를 참조하십시오.

메모리 추가

PC에는 RAM(임의 액세스 메모리)이 장착되어 데이터와 지침을 PC에 임시 저장합니다. PC에는 하나 이상의 메모리 모듈이 함께 제공되지만 기존의 메모리 모듈을 용량이 더 큰 메모리 모듈로 교체할 수 있습니다.

마더보드에는 DDR DIMM (2배 데이터 속도 더블 인라인 메모리 모듈)에 대한 소켓이 있습니다. 정확한 소켓의 개수 및 DDR 메모리 유형은 사용 중인 PC 모델에 따라 다릅니다.



DDR DIM

PC가 사용하는 메모리 모듈 유형 및 속도를 결정하고 특정 메모리 모듈 정보 및 사양을 보려면, *보증 및 지원 안내서*에 있는 웹 사이트로 이동하여 **지원** 링크를 클릭하십시오.



경고: 다른 유형의 메모리를 사용하면 시스템이 손상될 수 있습니다.

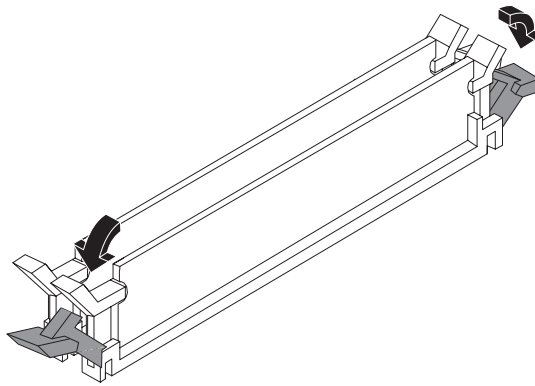
메모리 모듈 분리

- 1 PC 준비 절차 및 측면 패널 분리 절차를 완료합니다. 1페이지의 “PC 열고 닫기”를 참조하십시오.
- 2 PC를 한 쪽으로 조심해서 눕힙니다.
- 3 마더보드에서 메모리 소켓을 찾습니다.



주의: 메모리 모듈을 취급할 때 접촉부를 건드리지 않도록 주의하십시오. 접촉부를 건드리면 모듈이 손상될 수 있습니다.

- 4 필요한 경우, 케이블 배선을 한 쪽으로 옮깁니다.
- 5 메모리 모듈이 소켓에서 튀어나올 때까지 메모리 소켓의 끝에 있는 두 개의 고정 클립을 아래로 누릅니다.



경고: 메모리 모듈을 소켓에서 강제로 잡아당기지 마십시오. 메모리 모듈을 제거하려면 고정 클립을 사용하십시오.

- 6 메모리 소켓에서 메모리 모듈을 들어올립니다.

메모리 모듈 설치

PC에 원래 설치되어 있는 메모리와 동일한 유형 및 속도의 메모리를 사용하여 PC 메모리를 업그레이드하십시오.



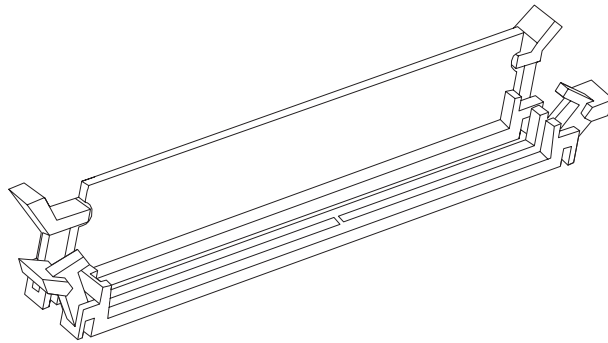
주의: 메모리 모듈을 취급할 때 접촉부를 건드리지 않도록 주의하십시오. 접촉부를 건드리면 모듈이 손상될 수 있습니다.

1 메모리 모듈 소켓의 양쪽 래치를 모두 엽니다.

메모리 모듈을 교체할 때는 기존 메모리를 제거한 동일한 메모리 슬롯 위치에 새 메모리 모듈을 설치하십시오.

또는

메모리 모듈을 추가할 때는 설치되어 있는 기존 모듈에서 가장 가까운 소켓에 새 모듈을 설치하고, 그 다음 가까운 소켓에 순서대로 추가 모듈을 설치하십시오.



2 새시가 수직이 되도록 합니다.

3 측면 패널 재조립 절차를 완료한 다음 PC를 닫습니다. 1페이지의 "PC 열고 닫기"를 참조하십시오.

참고: 메모리 모듈을 교체하거나 추가한 후 화면에 아무 것도 나타나지 않으면, 메모리가 제대로 설치되지 않았거나 잘못된 유형의 메모리를 설치한 것입니다. 메모리 모듈을 분리했다가 다시 설치합니다.

추가 카드 분리 및 설치

추가 카드는 PCI 또는 AGP 카드와 같은 PC 추가 카드 슬롯에 들어가는 회로 기판입니다. 이 PC에는 구성 장치를 추가하는 데 사용할 수 있는 여러 개의 추가 카드 슬롯이 들어 있습니다. PC 구성 장치는 모델마다 다르게 구성되어 있습니다.



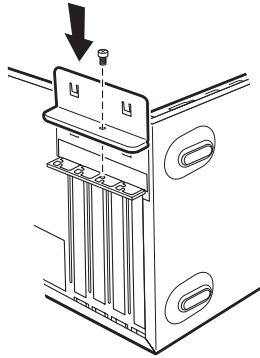
경고: 과다 전류를 사용하는 추가 카드를 설치하여 시스템에 과부하를 주지 마십시오. 시스템은 컴퓨터의 각 보드/카드에 **+5 V_v** 전력의 **2 암페어(평균)**를 공급하도록 설계되었습니다. 완전히 로드된 시스템(추가 카드를 모두 사용하는 시스템)에서 **+5V_v** 전류의 총 사용량은 (총 슬롯 수 **X 2**) 암페어를 초과하지 않아야 합니다.

추가 카드를 분리, 교체 또는 추가하려면 일자형 및 필립스 드라이버가 필요합니다.

참고: 특정 그래픽 카드 업그레이드를 위해 전원 공급 장치 업그레이드가 필요할 수도 있습니다. 전원 공급 장치 요구사항에 대한 자세한 정보는 그래픽 카드 공급업체에 문의하십시오.

추가 카드 분리

- 1 PC 준비 절차 및 측면 패널 분리 절차를 완료합니다. 1페이지의 "PC 열고 닫기"를 참조하십시오.
- 2 PC를 한 쪽으로 조심해서 눕힙니다.
- 3 PC 후면에서 추가 카드 슬롯용 브래킷 덮개의 나사를 뺀 다음 브래킷 덮개를 분리합니다.

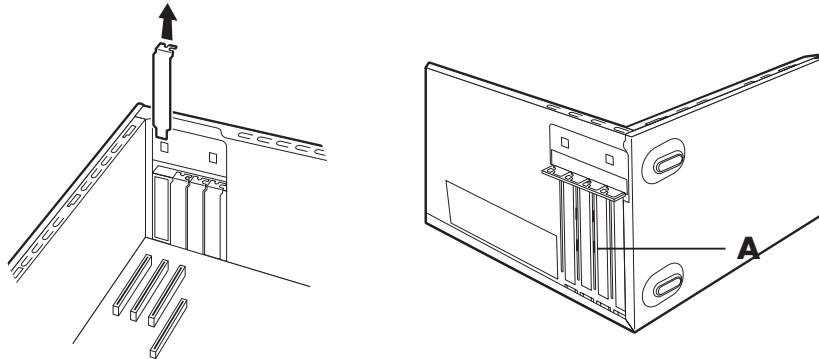


- 4 PC 내부에서 마더보드 위에 있는 추가 카드 슬롯을 찾습니다.



경고: 추가 카드 슬롯 덮개의 가장자리는 날카로우니 주의하십시오.

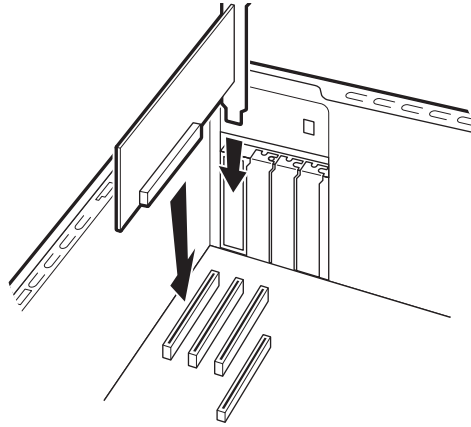
- 5 슬롯 덮개를 분리합니다. 카드의 양쪽 끝부분을 잡은 상태에서 커넥터를 앞뒤로 조심스럽게 흔들어서 당겨 소켓에서 완전히 빼낸 다음 카드에서 분리합니다. 또는 녹아웃 플레이트 슬롯(A)에 일자 드라이버를 넣고 돌려서 녹아웃 플레이트를 빼낼 수도 있습니다. 다른 부품에 의해 카드가 굽히지 않도록 주의하십시오. 사용하던 카드는 새 카드가 들어 있던 정전기 방지 포장 봉투에 보관합니다.



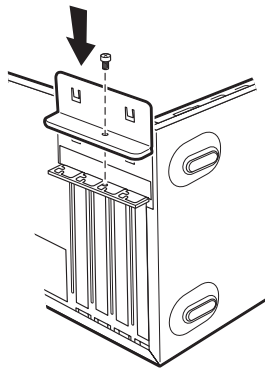
- 6 기존 추가 카드와 새 추가 카드를 교체하지 않는 경우, 금속 덮개를 열린 슬롯에 삽입하여 열려있는 슬롯을 닫습니다.

추가 카드 설치

- 1 추가 카드 가장자리를 새시의 슬롯과 일직선이 되도록 맞춘 다음, 추가 카드 슬롯에 수직으로 단단히 누릅니다. 커넥터 전체가 카드 슬롯에 제대로 장착되어야 합니다.



- 2 PC 후면에서 추가 카드 슬롯용 브래킷 덮개를 재조립한 다음 나사로 고정합니다.



- 3 새시가 수직이 되도록 합니다.
- 4 측면 패널 재조립 절차를 완료한 다음 PC를 닫습니다. 1페이지의 “PC 열고 닫기”를 참조하십시오.

참고: 새 카드나 장치가 작동하지 않는 경우, 카드 제조업체의 설치 지침을 읽어 보고 카드, 전원 공급장치, 키보드 및 모니터에 대한 연결을 포함한 모든 연결을 재확인하십시오.

배터리 교체

마더보드의 리튬 배터리는 PC의 시간 기억용 백업 전원을 제공합니다. 배터리의 예상 수명은 7년입니다.

배터리가 약해지기 시작하면 날짜와 시간이 맞지 않을 수 있습니다. 배터리가 고장 나면 CR2032 리튬 배터리(3Volt, 220mAH 정격)나 이와 같은 사양의 배터리로 교체합니다.



경고: 배터리를 잘못 교체하면 폭발 위험이 있습니다. 동일하거나 유사한 배터리로만 교체하십시오. 사용한 배터리는 제조업체의 지침에 따라 폐기하십시오.

- 1 PC 준비 절차 및 측면 패널 분리 절차를 완료합니다. 1페이지의 “PC 열고 닫기”를 참조하십시오.
- 2 PC를 한 쪽으로 조심해서 눕힙니다.
- 3 배터리에 닿기 위해 필요한 경우 케이블을 뽑습니다.
- 4 배터리에 닿기 위해 필요한 경우 메모리 모듈을 분리합니다. 22페이지의 “메모리 추가”를 참조하십시오.
- 5 메모리를 분리하려면 배터리의 래치를 밀어 빼낸 다음 소켓에서 배터리를 들어 올립니다.
- 6 양극(+)이 래치를 향하도록 새 CR2032 배터리를 소켓에 넣습니다.
- 7 분리한 메모리 모듈 또는 케이블을 다시 제 위치에 놓습니다.
- 8 새시가 수직이 되도록 합니다.
- 9 측면 패널 재조립 절차 및 PC 닫기 절차를 완료합니다. 1페이지의 “PC 열고 닫기”를 참조하십시오.

Part number: 5991-6988