

Modem i lokalna mreža

Korisnički priručnik

© Copyright 2007 Hewlett-Packard
Development Company, L.P.

Podaci koji su ovdje sadržani podliježu promjenama bez prethodne najave. Jedina jamstva za HP proizvode i usluge iznesena su u izričitim jamstvenim izjavama koje prate takve proizvode i usluge. Ništa ovdje spomenuto ne smije se smatrati stvaranjem dodatnoga jamstva. HP ne snosi odgovornost za tehničke ili uredničke pogreške ili propuste u ovom tekstu.

Četvrto izdanje: lipanj, 2007.

Prvo izdanje: siječanj, 2007.

Broj dijela dokumenta: 419704-BC4

Obavijest o proizvodu

Ovaj korisnički priručnik opisuje značajke koje su zajedničke većini modela. Neke značajke možda neće biti dostupne na vašem računalu.

Sadržaj

1 Upotreba modema (samo odabrani modeli)

| | |
|---|---|
| Spajanje modemskog kabela | 2 |
| Spajanje prilagodnika modemskog kabela za određenu zemlju | 3 |
| Odabir postavke mjesta | 4 |
| Pregled trenutno odabranog mjesta | 4 |
| Dodavanje novih mjesta tijekom putovanja | 4 |
| Rješavanje problema s povezivanjem na putu | 5 |

2 Spajanje na lokalnu mrežu

| | |
|--------------|---|
| Kazalo | 8 |
|--------------|---|

1 Upotreba modema (samo odabrani modeli)

Modem mora biti spojen na analognu telefonsku liniju putem 6-polnog modemskog kabela RJ-11 (isporučuje se samo s odabranim modelima). U nekim zemljama također je potreban prilagodnik modemskog kabela određen za tu zemlju. Utičnice za digitalne PBX sustave mogu biti nalik analognim telefonskim utičnicama, ali nisu kompatibilne s modemom.

△ **UPOZORENJE!** Spajanjem unutarnjeg analognog modema na digitalnu liniju, modem se može trajno oštetiti. Ako ste zabunom modemski kabel spojili na digitalnu liniju, odmah ga odspojite.

Ako modemski kabel sadrži sklop prigušivača šuma **(1)** koji sprečava međudjelovanje televizijskih i radio signala, kraj sklopa **(2)** kabela usmjerite prema računalu.

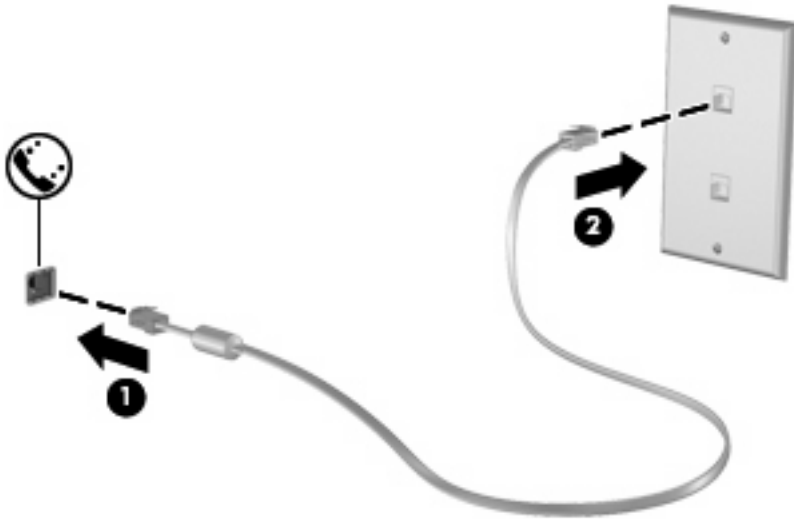


Spajanje modemskog kabela

⚠ **UPOZORENJE!** Kako bi se smanjila opasnost od električnog udara, požara ili oštećenja opreme, modemski kabal (isporučuje se samo s odabranim modelima) ni telefonski kabal nemojte priključivati u utičnicu RJ-45 (mrežnu).

Da biste spojili modemski kabal:

1. Uključite modemski kabal u utičnicu za modem (1) na računalu.
2. Modemski kabal priključite u zidnu telefonsku utičnicu RJ-11 (2).

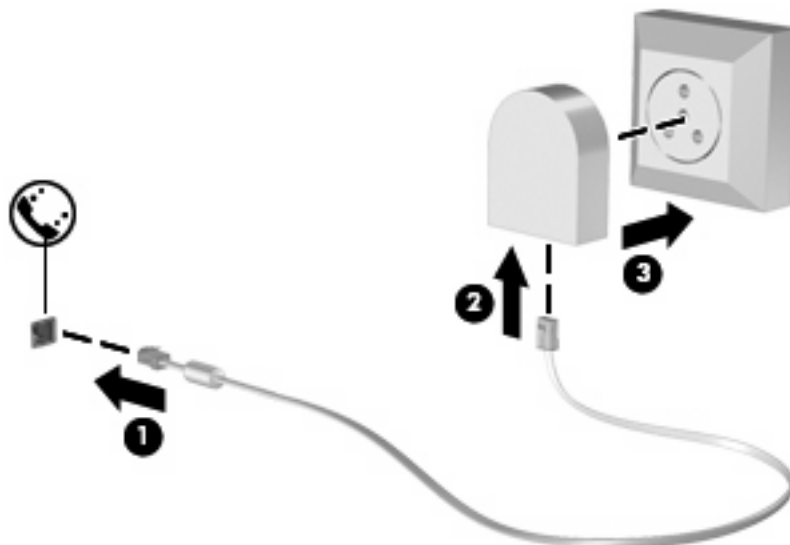


Spajanje prilagodnika modemskog kabela za određenu zemlju

Telefonski priključci razlikuju se od zemlje do zemlje. Da biste modem i modemski kabel (isporučuje se samo s odabranim modelima) koristili izvan zemlje u kojoj ste kupili računalo, morate pribaviti prilagodnik modemskog kabela za tu zemlju.

Da biste spojili modem na analognu telefonsku liniju koja nema RJ-11 telefonski priključak, učinite sljedeće:

1. Uključite modemski kabel u utičnicu za modem (1) na računalu.
2. Uključite modemski kabel u prilagodnik kabela za dotičnu zemlju (2).
3. Uključite prilagodnik kabela za dotičnu zemlju (3) u zidnu telefonsku utičnicu.



Odabir postavke mjesta

Pregled trenutno odabranog mjesta

Da biste vidjeli trenutne postavke mjesta za modem, učinite sljedeće:

1. Odaberite **Start > Upravljačka ploča**.
2. Kliknite **Sat, jezik i regija**.
3. Kliknite **Regionalne i jezične odrednice**.
4. Vaše je mjesto prikazano u odjeljku Mjesto.

Dodavanje novih mjesta tijekom putovanja

Po zadanim postavkama, jedine dostupne postavke mjesta za modem, su postavke mjesta zemlje u kojoj je računalo kupljeno. Tijekom putovanja u različite zemlje, podesite unutarnji modem na postavke mjesta koje zadovoljavaju operativne standarde zemlje u kojoj modem koristite.


Kako dodajete nove postavke mjesta, one se spremaju u računalu tako da se uvijek možete prebacivati između postavki. Možete dodati više postavki mjesta za svaku zemlju.

△ **OPREZ:** Da biste spriječili gubitak postavki svoje matične zemlje, nemojte brisati trenutne postavke modema za zemlju. Da biste omogućili upotrebu modema u drugim zemljama, a istovremeno sačuvali konfiguraciju za svoju zemlju, dodajte novu konfiguraciju za svako mjesto na kojemu ćete koristiti modem.

OPREZ: Da biste spriječili konfiguriranje modema na način kojim se krše telekomunikacijske odredbe i zakoni zemlje koju posjećujete, odaberite zemlju u kojoj se računalo nalazi. Modem možda neće ispravno raditi ako ne odaberete ispravnu zemlju.

Da biste dodali postavke mjesta za modem, učinite sljedeće:

1. Odaberite **Start > Upravljačka ploča > Hardver i zvuk > Odrednice telefona i modema**.
2. Zatim kliknite karticu **Pravila biranja**.
3. Kliknite **Nova**. (Otvora se prozor Novo mjesto.)
4. U okviru **Naziv mjesta** utipkajte naziv (poput „kuća“ ili „posao“) postavki novog mjesta.
5. Odaberite zemlju ili regiju na padajućem popisu **Zemlja/regija**. (Ako odaberete zemlju ili regiju koju modem ne podržava, odabir Zemlja/regija će se po zadanim postavkama prebaciti na *SAD* ili *UK*.)
6. Unesite pozivni broj, prijenosni kod (ako je potrebno) i broj pristupa vanjskoj liniji (ako je potrebno).
7. Pored **Biraj**, kliknite **Tonsko** ili **Pulsno**.
8. Kliknite **U redu** da biste spremili nove postavke mjesta. (Prikazat će se prozor Odrednice telefona i modema.)
9. Učinite nešto od sljedećega:
 - Da biste nove postavke mjesta postavili kao trenutno mjesto, kliknite **U redu**.
 - Da biste odabrali druge postavke mjesta kao postavke trenutnog mjesta, odaberite svoje postavke među postavkama na popisu **Mjesto**, a zatim kliknite **U redu**.

 **NAPOMENA:** Prethodni postupak možete upotrijebiti da biste dodali postavke mjesta za mjesta u svojoj zemlji, kao i u drugim zemljama. Na primjer, možete dodati postavku pod nazivom „Posao“ koja sadrži pravila biranja za pristup vanjskoj liniji.

Rješavanje problema s povezivanjem na putu

Ako imate problema s povezivanjem modema kada računalo koristite izvan zemlje u kojoj je kupljeno, pokušajte učiniti sljedeće.

- **Provjerite vrstu telefonske linije.**

Modem zahtijeva analognu, a ne digitalnu telefonsku liniju. Linija s oznakom PBX linija obično je digitalna linija. Telefonska linija opisana kao podatkovna linija, linija za faks, linija za modem ili standardna telefonska linija obično su analogne.

- **Provjerite postoji li pulsno ili tonsko biranje.**

Analogna telefonska linija podržava jedan od 2 načina biranja: pulsno biranje ili tonsko biranje. Odrednice načina biranja odabiru se u postavkama Odrednica telefona i modema. Odabrana odrednica načina biranja mora odgovarati načinu biranja koji podržava telefonska linija u vašem mjestu.

Da biste utvrdili koji način biranja podržava telefonska linija, utipkajte nekoliko brojkica u telefon, a zatim poslušajte čujete li klikanje (impulse) ili tonove. Klikanje znači da telefonska linija podržava pulsno biranje. Tonovi znače da telefonska linija podržava tonsko biranje.

Da biste promijenili način biranja u postavkama trenutnog mjesta modema, učinite sljedeće:

1. Odaberite **Start > Upravljačka ploča > Hardver i zvuk > Odrednice telefona i modema.**
 2. Zatim kliknite karticu **Pravila biranja.**
 3. Odaberite postavke mjesta za vaš modem.
 4. Kliknite **Uređivanje.**
 5. Kliknite **Tonsko** ili **Pulsno.**
 6. Dvaput kliknite **U redu.**
- **Provjerite telefonski broj koji pozivate i odgovor udaljenog modema.**

Pozovite telefonski broj, uvjerite se da se udaljeni modem javio, a zatim prekinite vezu.

- **Podesite modem da zanemaruje signale biranja.**

Ako modem primi tonski signal koji ne prepoznaje, neće pozivati i prikazat će se poruka pogreške „Nema signala za biranje“.

Da biste podesili modem da zanemari signale za biranje prije biranja, učinite sljedeće:

1. Odaberite **Start > Upravljačka ploča > Hardver i zvuk > Odrednice telefona i modema.**
2. Zatim kliknite karticu **Modemi.**
3. Kliknite modem na popisu.
4. Kliknite **Svojstva.**
5. Kliknite **Modem.**

6. Uključite potvrdni okvir **Pričekaj zvuk slobodne linije prije biranja**.
7. Dvapat kliknite **U redu**.

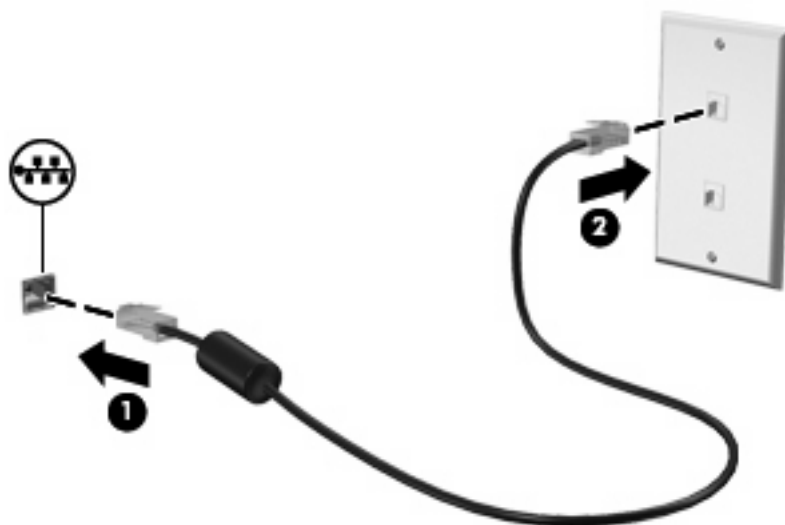
2 Spajanje na lokalnu mrežu

Da biste se spojili na lokalnu mrežu (LAN), potreban je 8-polni, mrežni kabel RJ-45 (nije priložen). Ako mrežni kabel sadrži sklop prigušivača šuma (1) koji sprečava međudjelovanje televizijskih i radio signala, kraj sklopa kabla (2) usmjerite prema računalu.



Da biste spojili mrežni kabel:

1. Uključite mrežni kabel u priključnicu za mrežu (1) na računalu.
2. Uključite drugi kraj kabela u zidnu utičnicu za mrežu (2).



⚠ UPOZORENJE! Kako bi se smanjila opasnost od električnog udara, požara ili oštećenja opreme, modemski ni telefonski kabel nemojte priključivati u utičnicu RJ-45 (mrežnu).

Kazalo

| | | |
|----------------------------------|---|----------------------------|
| B | | |
| bežična mreža (WLAN) | 7 | |
| K | | |
| kabel | | softver za modem |
| LAN | 7 | podešavanje/dodavanje |
| modem | 2 | mjesta 4 |
| | | problemi s povezivanjem na |
| | | putu 5 |
| L | | |
| lokalna mreža (LAN) | | |
| kabel za spajanje | 7 | |
| potreban kabel | 7 | |
| M | | |
| modemski kabel | | |
| povezivanje | 2 | |
| prilagodnik za kabel za pojedinu | | |
| zemlju | 3 | |
| sklop prigušivača šuma | 1 | |
| mrežni kabel | | |
| povezivanje | 7 | |
| sklopovi za sprečavanje | | |
| šuma | 7 | |
| P | | |
| prilagodnik za modemski kabel | | |
| karakterističan za određenu | | |
| državu | 3 | |
| R | | |
| rješavanje problema s | | |
| modemom | 5 | |
| S | | |
| sklopovi za sprečavanje šuma | | |
| modemski kabel | 1 | |
| mrežni kabel | 7 | |

