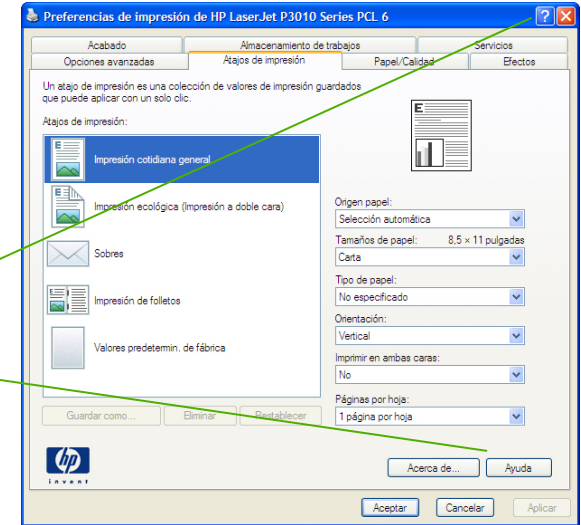
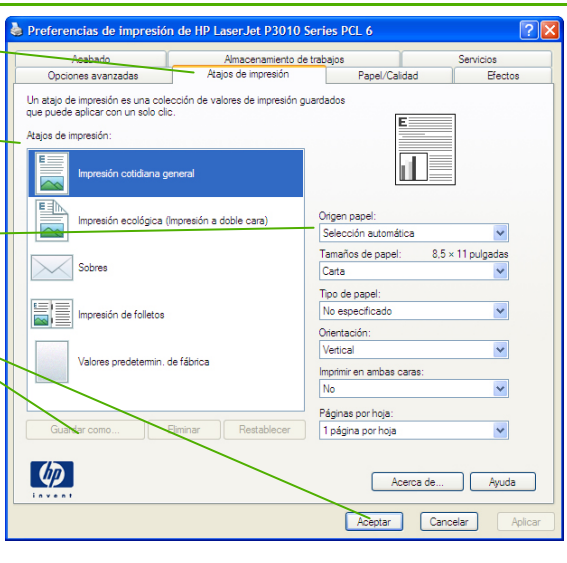




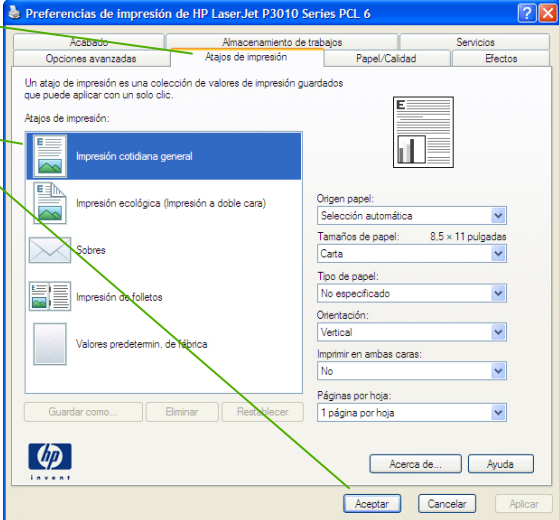



Utilizar las funciones del controlador para Windows

Qué hacer para...	Pasos que se deben realizar
<p data-bbox="86 375 598 406">Abrir el controlador de la impresora</p>	<p data-bbox="703 343 1325 430">En el menú Archivo del programa de software, haga clic en Imprimir. Seleccione la impresora y haga clic en Propiedades o Preferencias.</p>
<p data-bbox="86 654 661 726">Obtener ayuda para cualquier opción de impresión</p>	<p data-bbox="703 622 1325 821">Haga clic en el signo ? que aparece en la esquina superior derecha del controlador de la impresora y, a continuación, haga clic en cualquier elemento del controlador de la impresora. Aparecerá un mensaje emergente con información acerca del elemento. También puede hacer clic en Ayuda para abrir la ayuda en línea.</p>



Qué hacer para...	Pasos que se deben realizar	
<p data-bbox="86 300 489 336">Crear un atajo de impresión</p> <p data-bbox="86 432 680 544">NOTA: Seleccione siempre un atajo antes de ajustar cualquier configuración a la derecha de la pantalla. Si ajusta la configuración y, a continuación, selecciona un atajo se perderán todos los ajustes.</p>	<ol data-bbox="716 272 1310 616" style="list-style-type: none">1 Abra el controlador de la impresora y haga clic en la ficha Atajos de impresión.2 Seleccione un atajo de impresión como base.3 Seleccione las opciones de impresión para el nuevo atajo.4 Haga clic en Guardar como, escriba un nombre para el atajo y, por último, haga clic en Aceptar.	



Qué hacer para...	Pasos que se deben realizar
<p data-bbox="92 300 506 336">Utilizar un atajo de impresión</p> <p data-bbox="92 435 680 544">NOTA: Seleccione siempre un atajo antes de ajustar cualquier configuración a la derecha de la pantalla. Si ajusta la configuración y, a continuación, selecciona un atajo se perderán todos los ajustes.</p>	<ol data-bbox="716 272 1310 443" style="list-style-type: none">1 Abra el controlador de la impresora y haga clic en la ficha Atajos de impresión.2 Seleccione uno de los atajos y, a continuación, haga clic en Aceptar para imprimir el trabajo con la configuración predefinida. 
<p data-bbox="92 959 695 1027">Cancelar un trabajo de impresión desde el panel de control del producto</p>	<ol data-bbox="716 930 1310 1241" style="list-style-type: none">1 Pulse el botón detener  en el panel de control.2 Pulse la flecha hacia abajo  para resaltar la opción CANCELAR TRABAJO ACTUAL y, a continuación, pulse el botón OK. 



Seleccionar opciones de salida

Qué hacer para...	Pasos que se deben realizar
<p>Imprimir en la bandeja de salida superior (estándar)</p>	<p>La bandeja de salida superior toma el papel boca abajo, en el orden correcto. Esta bandeja se debe utilizar en casi todos los trabajos de impresión, incluidas las transparencias.</p> <p>Para poder utilizar la bandeja de salida superior, asegúrese de que la bandeja de salida posterior esté cerrada. Para evitar atascos, no abra ni cierre la bandeja de salida posterior mientras el producto está imprimiendo.</p> 
<p>Imprimir en la bandeja de salida posterior</p>	<p>El producto siempre imprime en la bandeja de salida posterior, si ésta se encuentra abierta. El papel que se imprime en esta bandeja sale boca arriba, con la última página encima (orden inverso).</p> <p>La impresión desde la bandeja 1 a la bandeja de salida posterior proporciona la ruta del papel más directa. La apertura de la bandeja de salida posterior puede mejorar el rendimiento de los siguientes elementos:</p> <ul style="list-style-type: none"> ● Sobres ● Etiquetas ● Papel de tamaño personalizado pequeño ● Postales ● Papel más grueso de 120 g/m² <p>Para abrir la bandeja de salida posterior, sujete el asa que se encuentra en la parte superior de la bandeja. Abra la bandeja en un ángulo de 45° grados y saque la extensión.</p> <p>La apertura de la bandeja de salida posterior inhabilita la unidad dúplex y la bandeja de salida superior. Para evitar atascos, no abra ni cierre la bandeja de salida posterior mientras el producto está imprimiendo.</p> 





Imprimir en ambas caras (dúplex)

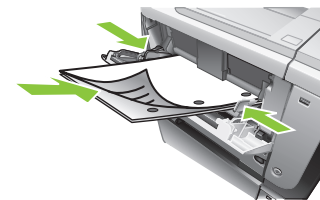
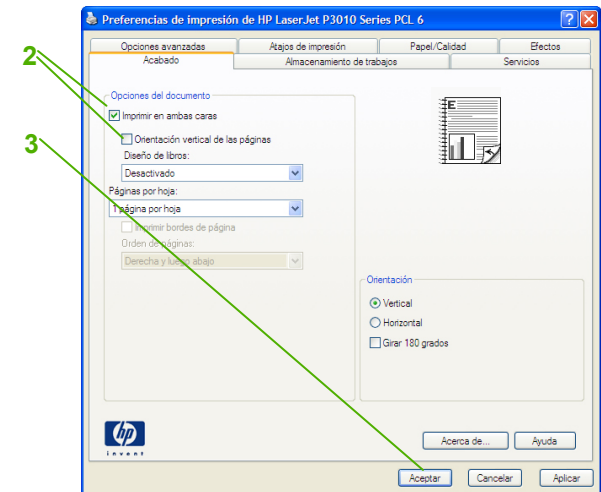
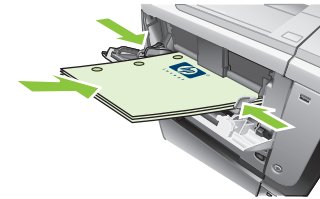
Qué hacer para...

Imprimir manualmente en ambas caras (dúplex)

NOTA: Esta información hace referencia a los productos sin dúplex automático.

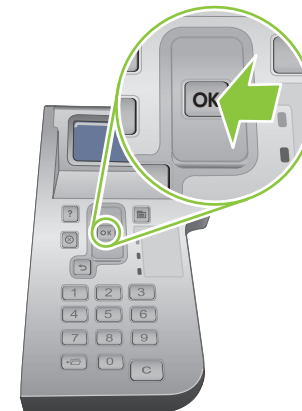
Pasos que se deben realizar

- 1 Cargue el papel boca arriba en la bandeja 1 o boca abajo en la bandeja 2.
- 2 En el controlador de impresora, seleccione la casilla de verificación **Imprimir en ambas caras (manualmente)**. Si va a encuadernar el documento por el margen superior, seleccione la casilla de verificación **Orientación vertical de las páginas**.
- 3 Haga clic en el botón **Aceptar** para imprimir la primera cara del trabajo.
- 4 Retire la pila impresa de la bandeja de salida y colóquela con la cara impresa boca abajo en la bandeja 1 o boca arriba en la bandeja 2.





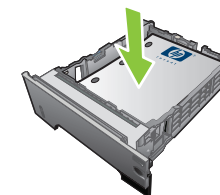
- 5 Pulse el botón **OK** para imprimir la segunda cara del trabajo.



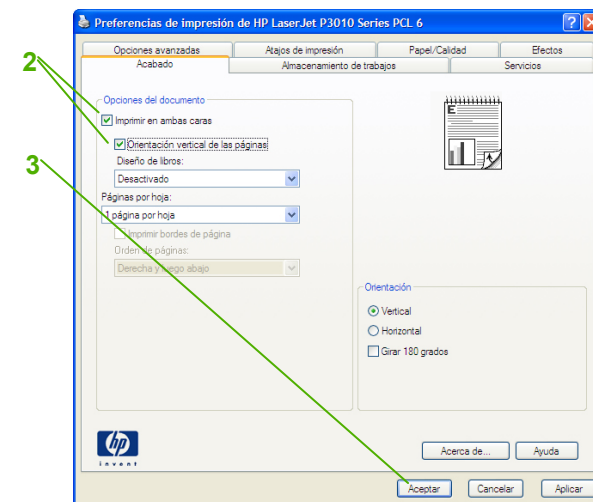
Imprimir automáticamente en ambas caras (dúplex)

NOTA: Esta información hace referencia a los productos con dúplex automático.

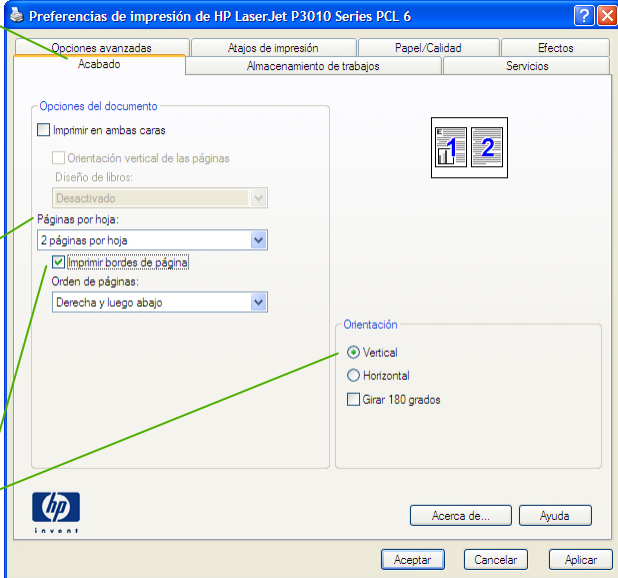
- 1 Cargue el papel boca arriba en la bandeja 2.



- 2 En el controlador de la impresora, active la casilla de verificación **Imprimir en ambas caras**. Si va a encuadernar el documento por el margen superior, seleccione la casilla de verificación **Orientación vertical de las páginas**.
- 3 Haga clic en el botón **Aceptar** para imprimir el trabajo.



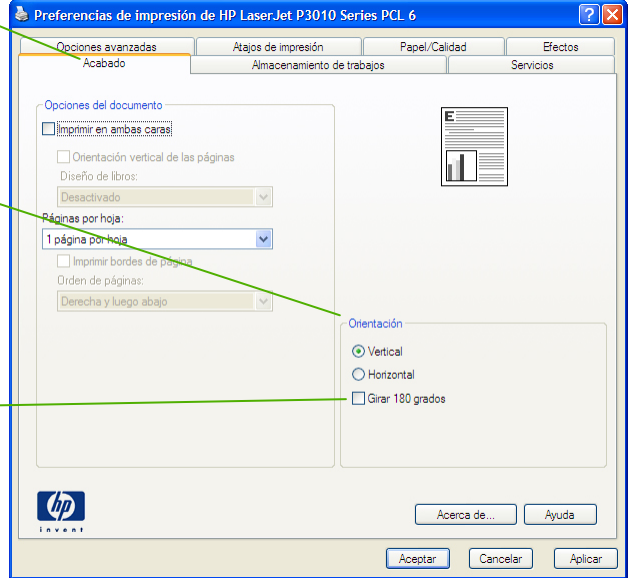
Imprimir varias páginas por hoja

Qué hacer para...	Pasos que se deben realizar
Imprimir varias páginas por hoja	<ol style="list-style-type: none"><li data-bbox="716 347 1323 406">1 Abra el controlador de la impresora y haga clic en la ficha Acabado.<li data-bbox="716 592 1323 651">2 Seleccione el número de páginas por hoja en la lista desplegable Páginas por hoja.<li data-bbox="716 836 1323 927">3 Seleccione las opciones correctas para Imprimir bordes de página, Orden de páginas y Orientación. 





Seleccionar la orientación de la página

Qué hacer para...	Pasos que se deben realizar
Seleccionar la orientación de la página	<ol style="list-style-type: none"><li data-bbox="716 347 1312 402">1 Abra el controlador de la impresora y haga clic en la ficha Acabado.<li data-bbox="716 545 1228 600">2 En el área Orientación, seleccione la opción Vertical u Horizontal.<li data-bbox="716 743 1270 798">3 Para imprimir la imagen de la página boca abajo, seleccione la opción Girar 180 grados. 



Imprimir libros

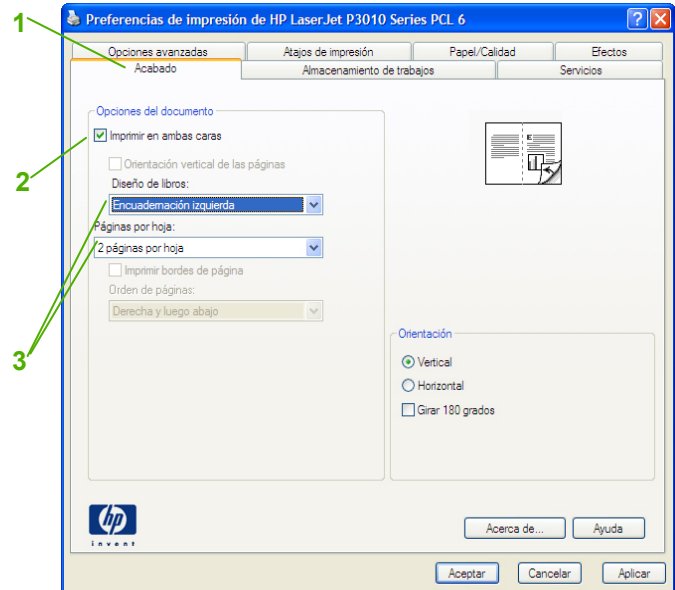
Qué hacer para...

Imprimir libros

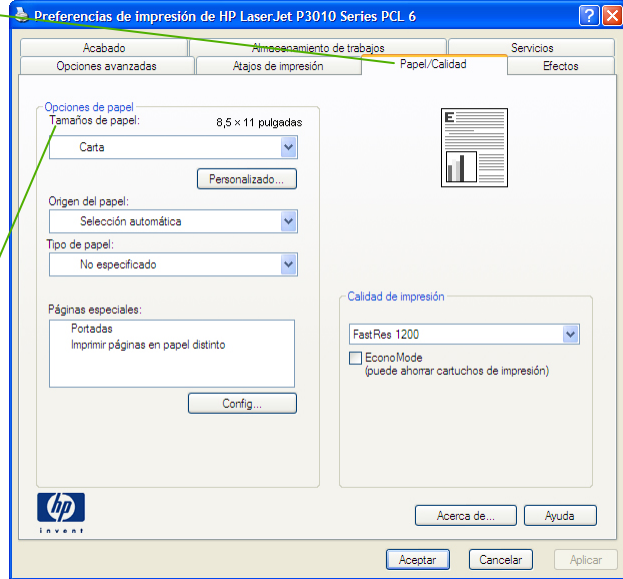
Pasos que se deben realizar

- 1 Abra el controlador de la impresora y haga clic en la ficha **Acabado**.
- 2 Active la casilla de verificación **Imprimir en ambas caras**.
- 3 En la lista desplegable **Diseño de libros**, haga clic en la opción **Encuadernación izquierda** o **Encuadernación derecha**.

La opción **Páginas por hoja** cambiará automáticamente a **2 páginas por hoja**.

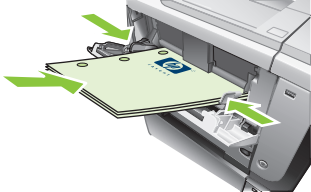
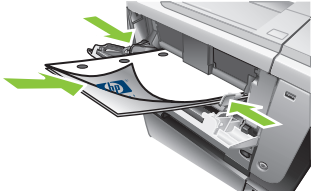
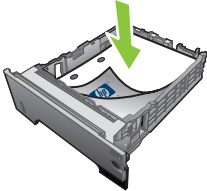
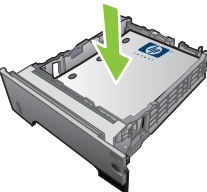


Imprimir en tamaños de página diferentes

Qué hacer para...	Pasos que se deben realizar
<p>Imprimir en tamaños de página diferentes</p> <p>Seleccionar un tamaño de página</p>	<ol style="list-style-type: none"><li data-bbox="716 347 1339 406">1 Abra el controlador de la impresora y haga clic en la ficha Papel/Calidad.<li data-bbox="716 627 1339 686">2 Seleccione un tamaño de la lista desplegable Tamaños de papel. 



Imprimir en formularios y papel con membretes preimpresos

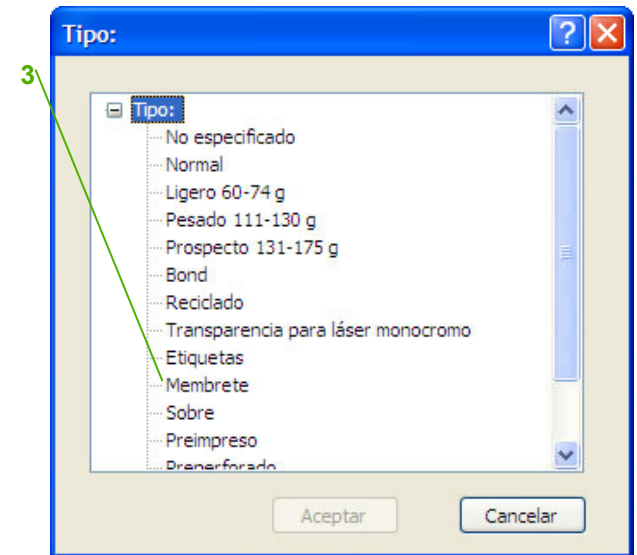
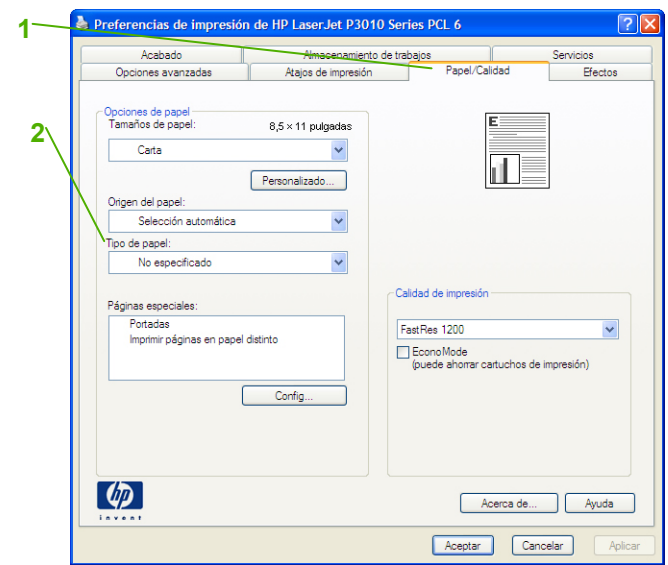
Qué hacer para...	Pasos que se deben realizar
<p>Cargar bandejas</p> <ul style="list-style-type: none">• Use sólo papel con membrete o formularios aprobados para su uso en impresoras láser.• No use membretes metálicos o en relieve.	<p>Impresión por una cara en la bandeja 1</p> <ul style="list-style-type: none">• Boca arriba• Margen superior hacia el producto <p>Impresión dúplex automática en la bandeja 1</p> <ul style="list-style-type: none">• Boca abajo• Margen inferior hacia el producto <p>Impresión por una cara en la bandeja 2</p> <ul style="list-style-type: none">• Boca abajo• Margen superior en el frontal de la bandeja <p>Impresión dúplex automática en la bandeja 2</p> <ul style="list-style-type: none">• Boca arriba• Margen inferior en el frontal de la bandeja    





Imprimir en formularios y papel con
membretes preimpresos

- 1 Abra el controlador de la impresora y haga clic en la ficha **Papel/Calidad**.
- 2 En la lista desplegable **Tipo de papel**, haga clic en **Más...**
- 3 Amplíe las opciones para **Tipo**:. Amplíe la categoría de tipos de papel que mejor describa su papel y, a continuación, haga clic en el tipo de papel que esté utilizando.



Imprimir en papel especial, etiquetas o transparencias

Qué hacer para...

Cargar bandejas

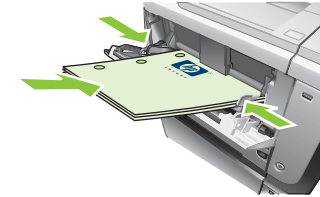
- Utilice solamente etiquetas que no tengan la hoja de protección posterior al descubierto entre ellas.
- Utilice etiquetas que permanezcan planas.
- Utilice sólo hojas enteras de etiquetas.
- Utilice sólo transparencias aprobadas para ser usadas en impresoras láser.
- Coloque las transparencias en una superficie plana después de retirarlas del producto.

Imprimir en papel especial, etiquetas o transparencias

Pasos que se deben realizar

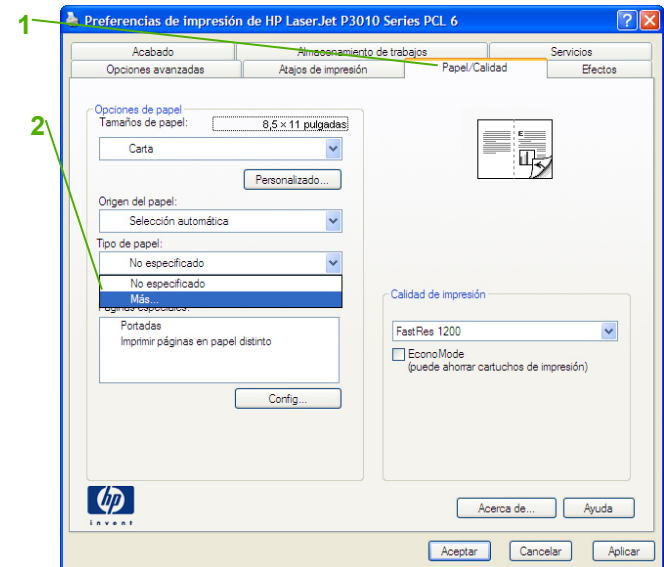
Impresión por una cara en la bandeja 1

- Boca arriba
- Margen superior hacia el producto



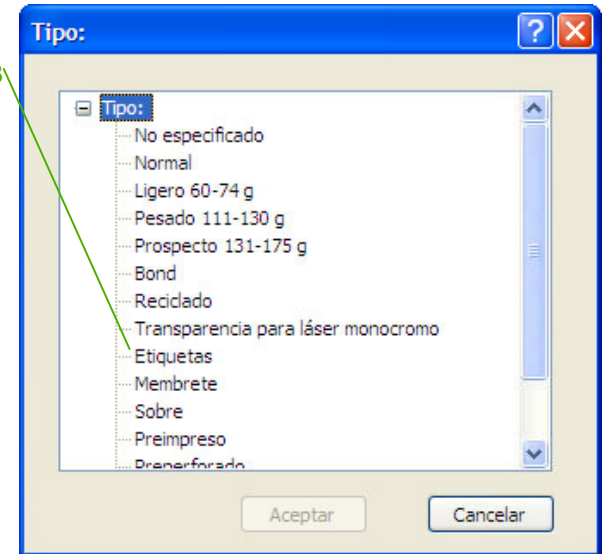
1 Abra el controlador de la impresora y haga clic en la ficha **Papel/Calidad**.

2 En la lista desplegable **Tipo de papel**, haga clic en **Más...**



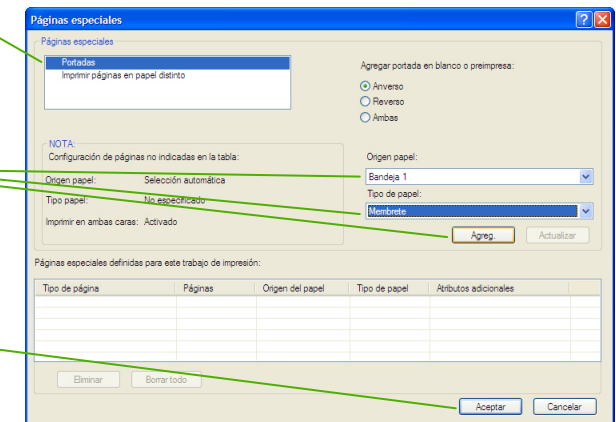
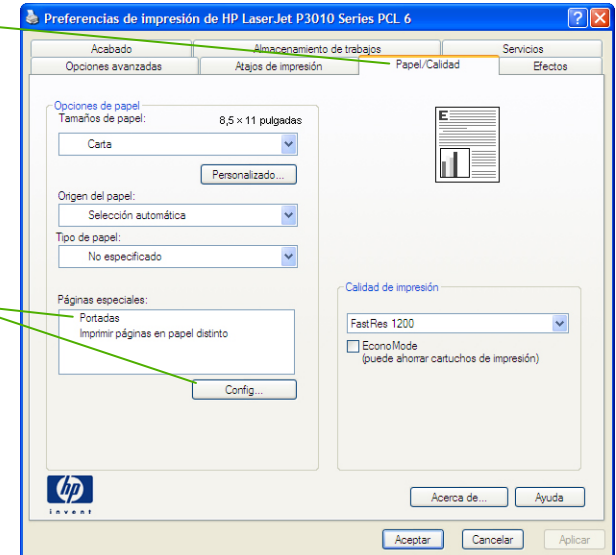


Qué hacer para...	Pasos que se deben realizar
	<p>3 Amplíe las opciones para Tipo:. Amplíe la categoría de tipos de papel que mejor describa su papel y, a continuación, haga clic en el tipo de papel que esté utilizando.</p>



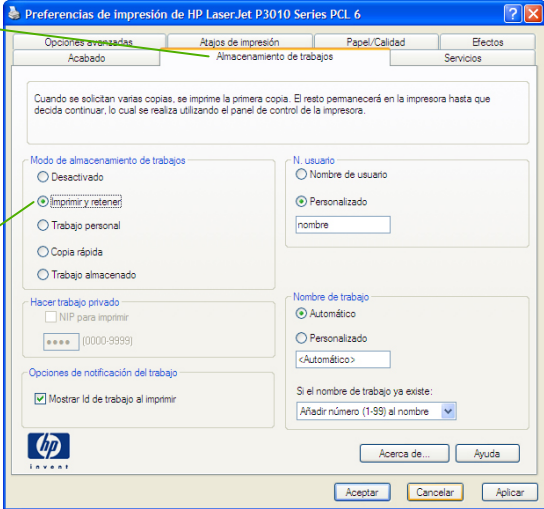
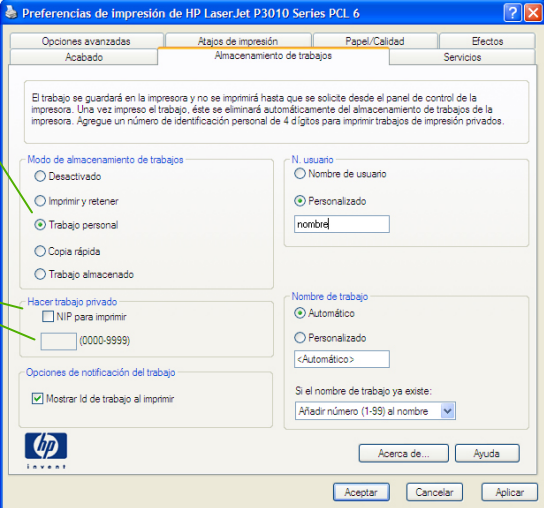
Imprimir una primera página o una última página diferente

Qué hacer para...	Pasos que se deben realizar
<p>Imprimir la primera o la última página en un papel diferente</p>	<p>1 Abra el controlador de la impresora y haga clic en la ficha Papel/Calidad.</p>
<p>Imprimir las portadas en un papel diferente</p>	<p>2 En el área Páginas especiales, haga clic en Portadas o en Imprimir páginas en papel distinto, y a continuación, haga clic en Config...</p>
	<p>3 Seleccione una opción para imprimir en blanco o preimpresa la portada, la contraportada, o ambas.</p> <p>O bien, seleccione una opción para imprimir la primera o la última página en un papel diferente.</p> <p>4 Seleccione las opciones de las listas desplegables Origen papel y Tipo de papel y, a continuación, haga clic en Agregar.</p> <p>5 Haga clic en Aceptar.</p>



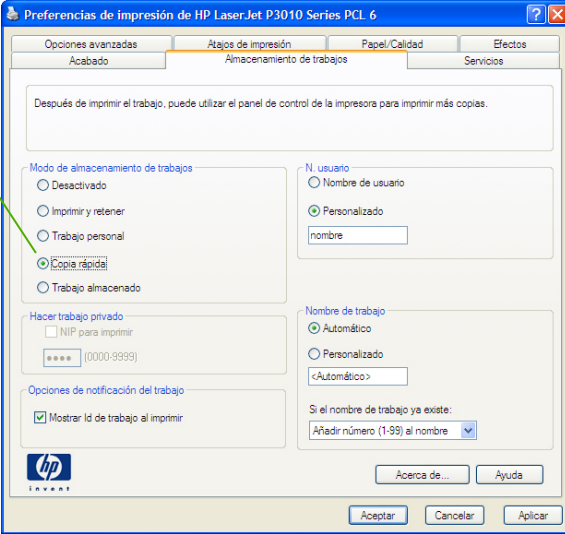
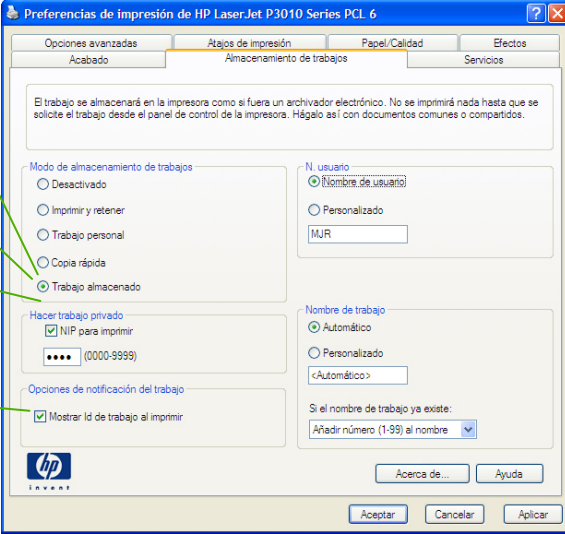


Almacenar trabajos de impresión

Qué hacer para...	Pasos que se deben realizar
<p>Configurar opciones de almacenamiento de trabajos</p> <p>Imprimir en copia de prueba antes de imprimir todas las copias</p>	<ol style="list-style-type: none"> <li data-bbox="625 347 1312 403">Abra el controlador de la impresora y haga clic en la ficha Almacenamiento de trabajos. <li data-bbox="625 619 1312 762">En el área Modo de almacenamiento de trabajos, haga clic en Imprimir y retener. El producto imprime sólo la primera copia. En el panel de control del producto aparece un mensaje para preguntarle si desea imprimir el resto de las copias. 
<p>Almacenar temporalmente un trabajo personal en el producto e imprimirlo más tarde</p>	<ol style="list-style-type: none"> <li data-bbox="625 900 1312 956">En el área Modo de almacenamiento de trabajos, haga clic en Trabajo personal. <li data-bbox="625 1171 1312 1259">Opcional: En el área Hacer trabajo privado, haga clic en NIP para imprimir y, a continuación, introduzca un número de identificación personal (NIP) de 4 dígitos. 



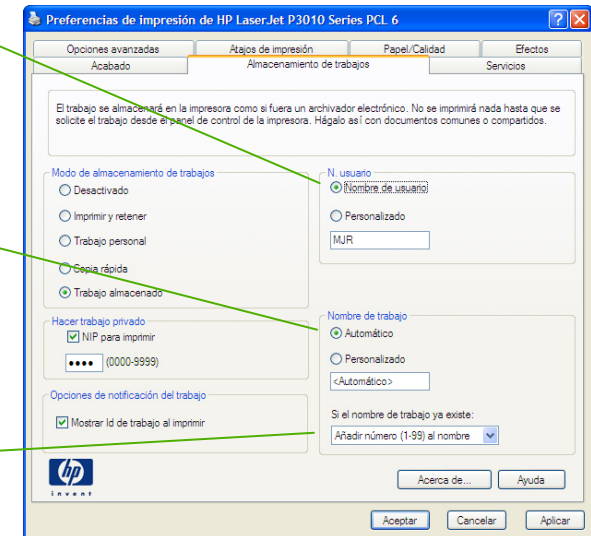


Qué hacer para...	Pasos que se deben realizar
<p>Almacenar temporalmente un trabajo en el producto</p>	<p>En el área Modo de almacenamiento de trabajos, haga clic en Copia rápida. Por el momento, se imprime una sola copia del trabajo pero, más adelante, es posible imprimir más copias desde el panel de control del producto.</p> <p>NOTA: Estos trabajos se eliminan si se apaga el producto.</p> 
<p>Almacenar permanentemente un trabajo en el producto</p> <p>Convertir en privado un trabajo almacenado de forma permanente para que sólo se pueda imprimir tras introducir un NIP</p> <p>Recibir una notificación si se imprime un trabajo almacenado</p>	<p>En el área Modo de almacenamiento de trabajos, haga clic en Trabajo almacenado.</p> <ol style="list-style-type: none"> En el área Modo de almacenamiento de trabajos, haga clic en Trabajo almacenado. En el área Hacer trabajo privado, haga clic en NIP para imprimir y, a continuación, introduzca un número de identificación personal (NIP) de 4 dígitos. <p>En el área Opciones de notificación del trabajo, haga clic en Mostrar Id de trabajo al imprimir.</p> 



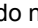



Qué hacer para...	Pasos que se deben realizar
<p data-bbox="94 300 583 363">Configurar el nombre de usuario para un trabajo almacenado</p> <p data-bbox="94 518 583 582">Especificar un nombre para el trabajo almacenado</p>	<p data-bbox="659 272 1314 379">En el área Nombre de usuario, haga clic en Nombre de usuario si desea usar el nombre del usuario predeterminado de Windows. Para proporcionar otro nombre de usuario, haga clic en Personalizado y escriba el nombre adecuado.</p> <p data-bbox="625 491 1268 598">1 En el área Nombre de trabajo, haga clic en Automático para usar el nombre de trabajo predeterminado. Para especificar otro nombre de trabajo, haga clic en Personalizado y escriba el nombre adecuado.</p> <p data-bbox="625 710 1306 847">2 Seleccione una opción en la lista desplegable Si el nombre de trabajo ya existe. Seleccione Añadir número (1-99) al nombre para añadir un número al final del nombre existente, o bien, seleccione Sustituir el archivo existente para sobrescribir el trabajo del mismo nombre.</p>





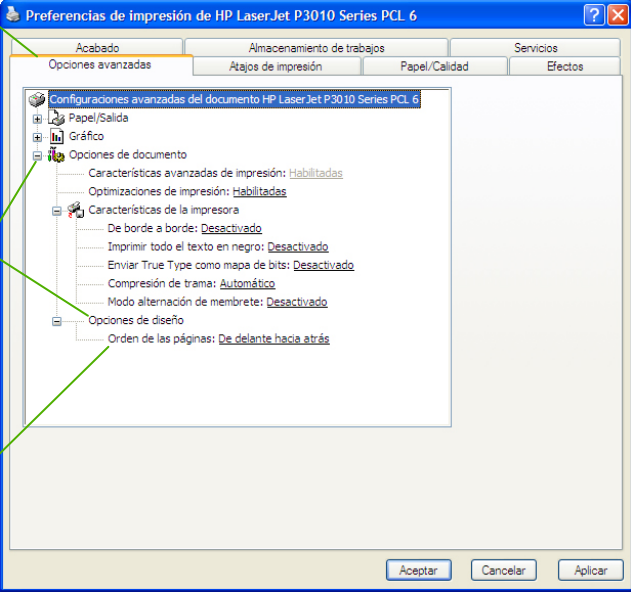
Recuperar un trabajo de impresión almacenado

Qué hacer para...	Pasos que se deben realizar
Imprimir un trabajo almacenado	<ol style="list-style-type: none"><li data-bbox="636 347 1556 403">1 Si el producto dispone de un teclado numérico, pulse el botón de carpeta  para abrir el menú RECUPERAR TRABAJO. <p data-bbox="667 419 758 443">O bien:</p> <p data-bbox="667 475 1493 531">Pulse el botón Menú . Pulse la flecha hacia abajo ▼ para resaltar el menú RECUPERAR TRABAJO y, a continuación, pulse el botón OK.</p> <ol style="list-style-type: none"><li data-bbox="636 587 1556 643">2 Pulse la flecha hacia abajo ▼ para resaltar su nombre de usuario y, a continuación, pulse el botón OK.<li data-bbox="636 683 1556 786">3 Pulse la flecha hacia abajo ▼ para resaltar un nombre de trabajo y, a continuación, pulse el botón OK. <p data-bbox="667 762 1346 786">Se resalta la opción IMPRIMIR o la opción IMPR. Y ELIMINAR.</p> <ol style="list-style-type: none"><li data-bbox="636 826 1493 882">4 Pulse el botón OK para seleccionar la opción IMPRIMIR o la opción IMPR. Y ELIMINAR.<li data-bbox="636 922 1598 978">5 Si el trabajo requiere un NIP, utilice el teclado numérico o pulse la flecha hacia arriba ▲ o hacia abajo ▼ para introducir el NIP y, a continuación, pulse el botón OK. <p data-bbox="667 1002 1577 1058">NOTA: Si utiliza la flecha hacia arriba ▲ o hacia abajo ▼ para introducir el NIP, pulse el botón OK después de cada dígito.</p> <ol style="list-style-type: none"><li data-bbox="636 1082 1528 1137">6 Para imprimir el número de copias que se especificó en el controlador cuando se almacenó el trabajo, pulse el botón OK. <p data-bbox="667 1153 758 1177">O bien:</p> <p data-bbox="667 1201 1598 1313">Para imprimir un número diferente de copias de las que especificó en el controlador cuando se almacenó el trabajo, utilice el teclado numérico, o bien, pulse la flecha hacia arriba ▲ o hacia abajo ▼ para seleccionar el número de copias y, a continuación, pulse el botón OK.</p>





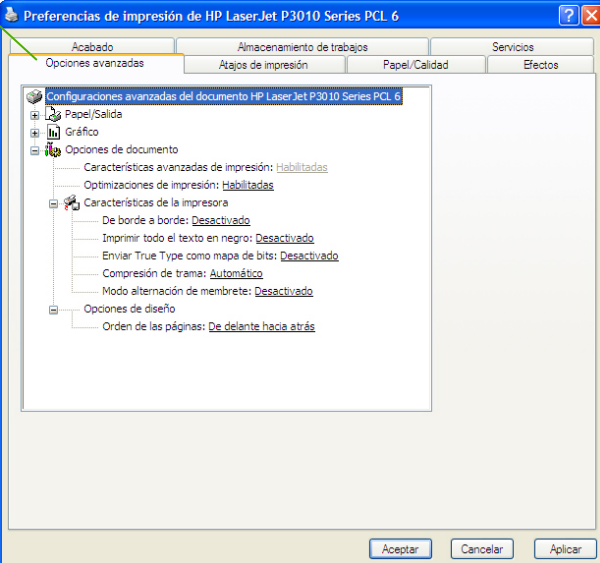
Seleccionar opciones de diseño

Qué hacer para...	Pasos que se deben realizar
<p>Cambiar el orden de impresión de las páginas</p>	<ol style="list-style-type: none"><li data-bbox="716 379 1312 435">1 Abra el controlador y haga clic en la ficha Opciones avanzadas.<li data-bbox="716 579 1312 635">2 Abra la sección Opciones de documento y, a continuación, abra la sección Opciones de diseño.<li data-bbox="716 818 1312 978">3 En la lista desplegable Orden de las páginas, seleccione De delante hacia atrás o De atrás hacia delante para imprimir las páginas en el mismo orden en el que aparecen en el documento, o seleccione De atrás hacia delante para imprimir las páginas en el orden inverso. 



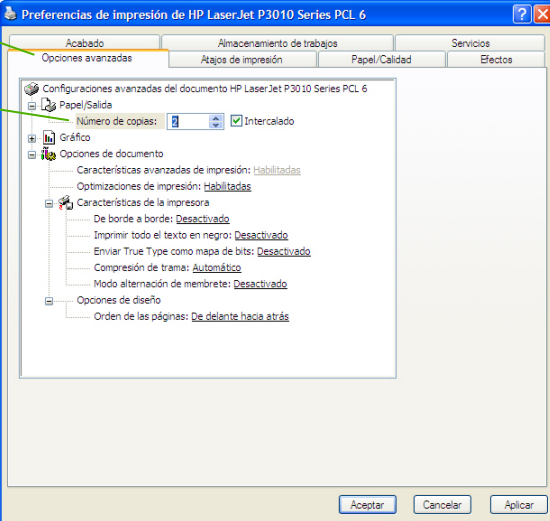
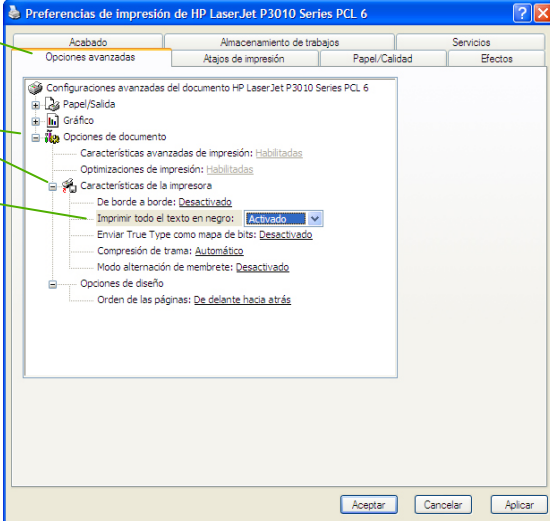


Seleccionar opciones avanzadas de impresión

Qué hacer para...	Pasos que se deben realizar
<p>Seleccionar opciones avanzadas de impresión</p>	<ol style="list-style-type: none"><li data-bbox="716 347 1312 403">1 Abra el controlador de la impresora y haga clic en la ficha Opciones avanzadas.<li data-bbox="716 475 1312 563">2 En cualquiera de las secciones, haga clic en una configuración para activar la lista desplegable con la que puede cambiar su valor. 









Qué hacer para...	Pasos que se deben realizar	
<p>Cambiar el número de copias que se van a imprimir</p>	<ol style="list-style-type: none">1 Abra el controlador de la impresora y haga clic en la ficha Opciones avanzadas.2 Abra la sección Papel/Salida y, a continuación, introduzca el número de copias que desee imprimir. Si selecciona dos copias como mínimo, tiene la opción de intercalar las páginas. <p>NOTA: Si el programa de software que usa no ofrece ningún medio para imprimir un número concreto de copias, especifique el número que desee en el controlador.</p> <p>Si cambia esta configuración, todos los trabajos de impresión se verán afectados. Después de imprimir el trabajo, restaure el valor original de esta configuración.</p>	
<p>Imprimir en negro el texto en color</p>	<ol style="list-style-type: none">1 Abra el controlador de la impresora y haga clic en la ficha Opciones avanzadas.2 Abra la sección Opciones de documento y, a continuación, abra la sección Características de la impresora.3 En la lista desplegable Imprimir todo el texto en negro, seleccione Activado.	



Configurar el modo de reposo

Qué hacer para...	Pasos que se deben realizar
<p>Desactivar o activar el modo de reposo</p> <p>La característica ajustable modo de reposo reduce el consumo de energía cuando el producto permanece inactivo durante un intervalo prolongado.</p>	<ol style="list-style-type: none">1 Pulse el botón Menú .2 Abra uno de los siguientes menús. Pulse la flecha hacia abajo ▼ para resaltarlo y, a continuación, pulse el botón OK para seleccionarlo.<ol style="list-style-type: none">a. CONFIGURAR DISPOSITIVOb. RESTABLECIMIENTOSc. MODO DE REPOSO3 Pulse la flecha hacia arriba o abajo ▲/▼ para seleccionar la configuración ACTIVADO o DESACTIVADO y, a continuación, pulse el botón OK.4 Pulse el botón Menú .
<p>Configurar el retraso de reposo</p> <p>Puede ajustar el período de tiempo que debe transcurrir antes de que el producto pase a modo de reposo. La configuración predeterminada es 30 MINUTOS.</p>	<ol style="list-style-type: none">1 Pulse el botón Menú .2 Abra uno de los siguientes menús. Pulse la flecha hacia abajo ▼ para resaltarlo y, a continuación, pulse el botón OK para seleccionarlo.<ol style="list-style-type: none">a. CONFIGURAR DISPOSITIVOb. CONFIGURACIÓN DEL SISTEMAc. RETRASO DE REPOSO3 Pulse la flecha hacia arriba o abajo ▲/▼ para seleccionar el periodo de tiempo adecuado y, a continuación, pulse el botón OK.4 Pulse el botón Menú .

