

사용 설명서

1859m

2009m/v/f

2159m/v

2309m/v

HP 제품 및 서비스의 유일한 보증은 해당 제품 및 서비스와 함께 제공되는 명시된 보증서에 진술되어 있습니다. 본 문서의 어떠한 내용도 추가 보증을 구성하는 것으로 해석될 수 없습니다. HP는 본 문서에 포함된 기술상 또는 편집상의 오류나 누락에 대해 책임지지 않습니다.

HP는 HP에서 제공하지 않은 장비에서의 소프트웨어의 사용이나 신뢰도에 대해 책임을 지지 않습니다.

본 문서에는 저작권에 의해 보호되는 소유권 정보가 포함되어 있습니다. 사전에 HP의 서명 승인 없이 본 문서의 일부라도 복사, 제작하거나 다른 언어로 번역할 수 없습니다.

Hewlett-Packard Company
10955 Tantau Avenue
Cupertino, California 95014-0770
USA

Copyright © 2006–2009 Hewlett-Packard Development Company, L.P.

Microsoft와 Windows는 Microsoft Corporation의 미국 등록 상표입니다.

Adobe 및 Acrobat은 Adobe Systems Incorporated의 상표입니다.

ENERGY STAR 및 ENERGY STAR 로고는 미국 환경청의 미국 등록 마크입니다.

Bluetooth는 소유자가 소유한 상표이며 라이선스에 의해 HP에서 사용하고 있습니다.

HP는 합법적인 기술 사용을 지원하며 저작권법의 허용 범위를 벗어난 목적으로 제품을 사용하도록 보증하거나 장려하지 않습니다.

본 문서에 포함된 내용은 사전 통지 없이 변경될 수 있습니다.

표기 규약

다음 절에서는 이 설명서에서 사용되는 표기 규약에 대해 설명합니다.

참고 사항, 주의 사항 및 경고

이 설명서에서 텍스트 블록은 아이콘을 수반합니다. 이러한 블록은 참고, 주의 및 경고이며 다음과 같이 사용됩니다.



경고: 지시 사항을 따르지 않으면 신체상의 상해를 입거나 생명을 잃을 수 있음을 나타냅니다.



주의: 지시 사항을 따르지 않으면 장비 손상 또는 정보 손실을 야기할 수 있음을 나타냅니다.



참고: 추가 정보를 나타냅니다.

목차

표기 규약.....	iii
참고 사항, 주의 사항 및 경고.....	iii
1 제품 특징	
HP LCD 모니터.....	1-1
기능.....	1-1
2 안전 및 유지보수 안내	
주요 안전 정보.....	2-1
안전 예방 조치.....	2-1
유지 관리 지침.....	2-2
모니터 청소.....	2-2
3 모니터 설치	
모니터 포장 풀기.....	3-1
모니터 설치.....	3-1
책상에서 사용하기 위한 모니터 준비.....	3-1
벽 장착을 위한 모니터 준비.....	3-2
VGA(아날로그) 또는 DVI-D(디지털) 케이블 연결.....	3-5
VGA 케이블 연결.....	3-5
DVI-D 케이블 연결.....	3-5
HDMI 케이블 연결(선택 모델만).....	3-6
오디오 및 비디오 케이블과 어댑터.....	3-6
HDCP(High-Bandwidth Digital Content Protection).....	3-7
오디오 케이블 연결.....	3-7
전원 케이블 연결.....	3-8
케이블 관리.....	3-9
기울기 조정.....	3-9
회전 조절.....	3-10
키보드 파킹.....	3-10
4 모니터 작동	
CD 소프트웨어와 유틸리티.....	4-1
드라이버 설치.....	4-1
인터넷에서 업데이트된 드라이버 다운로드.....	4-1
자동 조절 기능 사용.....	4-2
전면 패널 제어.....	4-3
OSD(On-screen Display) 사용.....	4-3
OSD 메뉴 선택.....	4-4
비디오 입력 커넥터 선택.....	4-7
모니터 상태 확인.....	4-7
화면 품질 조절.....	4-8
아날로그 비디오 최적화.....	4-8
절전 기능.....	4-8
5 모니터 운반 준비	
모니터 운반 준비.....	5-1

A 문제해결

일반적인 문제해결	A-1
hp.com에서 지원 받기	A-3
기술 지원 센터에 연락하기 위한 준비사항	A-3
등급 레이블 위치	A-3

B 기술 사양

HP LCD 모니터	B-1
사전 설정 비디오 및 HD 모드	B-4
LCD 모니터 품질 및 픽셀 방침	B-6
전원 코드 세트 요구사항	B-6

C 기관 규제 통지

미연방 통신 위원회(FCC) 통지	C-1
수정	C-1
케이블	C-1
FCC 로고가 부착된 제품에 대한 적합성 선언(미국만)	C-1
제품 폐기	C-2
화학 물질	C-2
캐나다어 통지	C-2
Avis Canadien	C-2
유럽 연합 규정 준수 통지	C-2
유럽 연합에서 개인 가정 사용자에게 의한 제품 폐기물 처리	C-3
일본어 통지	C-3
일본어 전원 코드 통지	C-3
일본어 제품 내용 선언	C-3
한국어 통지	C-3
EPA ENERGY STAR® 준수	C-4
HP 재활용 프로그램	C-4

D 색인

HP LCD 모니터

HP LCD(액정 디스플레이) 모니터는 활성 매트릭스, TFT(박막 트랜지스터) 화면을 사용합니다. 본 안내서에서는 다음 모델에 대해 소개합니다.

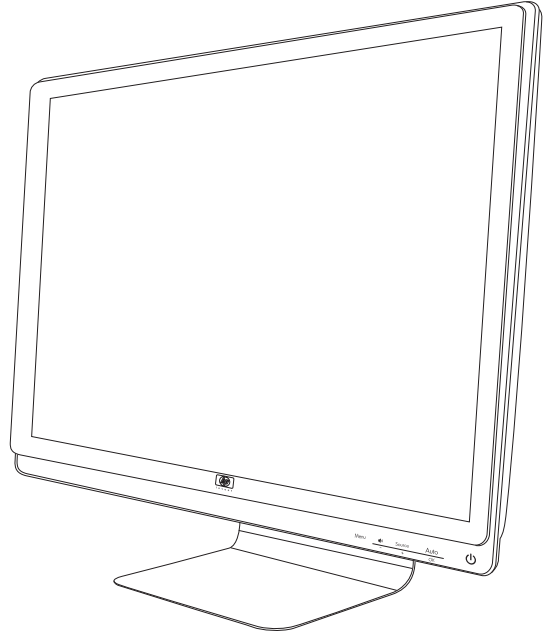
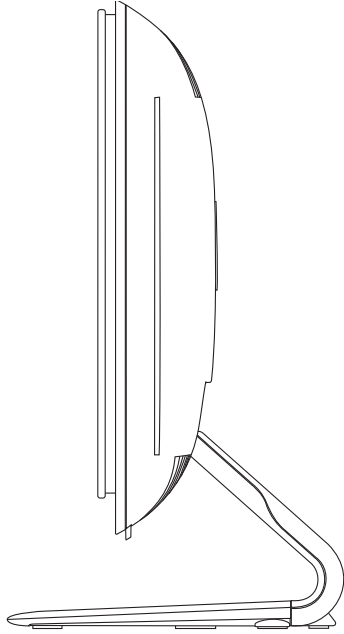
- 1859m LCD 모니터
- 2009m/v/f LCD 모니터
- 2159m/v LCD 모니터
- 2309m/v LCD 모니터

기능

- 대형 디스플레이
- 최적 해상도
 - 1859m: 1366 x 768 @ 60Hz
 - 2009m/v/f: 1600 x 900 @ 60Hz
 - 2159m/v: 1920 x 1080 @ 60Hz
 - 2309m/v: 1920 x 1080 @ 60Hz
 낮은 해상도용 전체 화면 지원 추가
- 지원되는 비디오 입력
 - VGA 아날로그 신호(선택 모델만)
 - DVI 디지털 신호(선택 모델만)
 - HDMI(선택 모델만)
- 더 나은 게임 및 그래픽 경험을 제공하는 빠른 반응 시간
- 앉은 자세나 일어난 자세로 또는 모니터의 한 위치에서 다른 위치로 이동할 때 쉽게 볼 수 있습니다
- 기울기 조절
- 회전 조절
- 분리 가능한 받침대 및 벽 설치와 같은 다양한 설치 방법을 위한 VESA(Video Electronics Standards Association) 표준 설치 구멍
- 잠금 보안 케이블을 연결용 보안 잠금 슬롯(보안 케이블은 별도 판매)
- 플러그 앤 플레이 기능(시스템이 지원하는 경우)
- 편리한 설치와 화면 최적화를 위한 온스크린 디스플레이(OSD) 조절(영어, 중국어, 불어, 독일어, 이탈리아어, 스페인어, 네덜란드어, 일본어 또는 포르투갈어(브라질))
- 내장형 스테레오 스피커
- 키보드 파킹
- 에너지 소비를 줄이는 절전 장치
- 빠른 보기 설정 디스플레이

■ CD 구성:

- 드라이버
- 자동 조절 소프트웨어
- 웹캠 소프트웨어(선택 모델만)
- 문서
- Adobe® Acrobat® Reader



안전 및 유지보수 안내

주요 안전 정보

전원 코드는 모니터와 함께 사용할 수 있도록 설계되었습니다. 다른 코드를 사용하려면, 이 모니터에 호환되는 전원 및 연결만 사용하십시오.



경고: 항상 모니터, 컴퓨터 및 기타 장비를 (접지된) 전원 콘센트에 연결하십시오. 감전 또는 장비에 대한 손상의 위험을 줄이려면 전원 코드 접지 기능을 사용하십시오. 접지 플러그는 중요한 안전 장치입니다.



경고: 안전을 위해 전원 코드를 꽂은 접지된 전원 콘센트에 작업자가 쉽게 액세스할 수 있고, 장비에 가능한 가까이 위치하고 있는지 확인합니다. 장비에서 전원을 끄려면 플러그를 단단히 잡고 전원 콘센트에서 전원 코드를 뽑으면 됩니다. 절대로 코드를 당기지 마십시오.



주의: 컴퓨터와 마찬가지로 모니터를 보호하려면 컴퓨터의 모든 전원 코드와 주변 장치(모니터, 프린터 또는 스캐너 등)를 급전압을 보호하는 전원 케이블 또는 UPS와 같은 급전압 보호 장치에 연결하십시오.

일부 전원 띠는 급전압 보호를 제공하지 않습니다. 전원 띠에는 이러한 기능이 있음을 알리는 표시가 명확히 되어 있습니다. 제조업체에 의한 손상 교환 정책이 제공되는 전원 케이블을 사용하여 급전압 보호에 실패한 경우 장비를 교체할 수 있습니다.

안전 예방 조치

- 모니터의 레이블/뒷면에 표시된 대로 이 모니터에 호환되는 전원 및 연결 장치만 사용합니다.
- 콘센트에 연결된 제품의 총 암페어 정격이 전기 콘센트의 현재 정격을 초과하지 않고, 전원 코드에 연결된 제품의 총 암페어 정격이 전원 코드의 정격을 초과하지 않는지 확인합니다. 각 장치의 암페어 정격(AMPS 또는 A)을 판별하려면 전원 레이블을 잘 살펴 보십시오.
- 쉽게 닿을 수 있는 전원 콘센트 근처에 모니터를 설치합니다. 플러그를 단단히 잡고 콘센트로부터 뽑아 모니터의 연결을 해제합니다. 절대로 코드를 당겨서 모니터의 연결을 해제하지 마십시오.
- 전원 코드에 아무 것도 얹지 마십시오. 코드를 밟지 마십시오.

유지 관리 지침

성능을 향상시키고 모니터의 수명을 연장하려면,

- 모니터 캐비닛을 열거나 이 제품을 직접 수리하려고 하지 마십시오. 모니터가 올바르게 작동하지 않거나 떨어뜨리거나 손상된 경우, HP 공인 판매업자, 판매대행업자 또는 서비스 공급자에게 문의하십시오.
- 작동 지침에서 논의된 제어들만 조정합니다.
- 사용하지 않을 때에는 모니터를 끕니다. 화면 보호기 프로그램을 사용하도록 하고, 사용하지 않을 때에는 모니터 전원을 꺼두면 모니터의 수명을 충분히 연장시킬 수 있습니다.
- 과도한 빛이나 열 또는 습도로부터 모니터를 멀리 하고 통풍이 잘 되는 곳에 둡니다.
- 캐비닛의 슬롯 및 통로는 통풍을 위해 제공됩니다. 이러한 통로를 막거나 덮어 두어서는 안됩니다. 캐비닛 슬롯 또는 기타 창에 어떠한 물건도 밀어 넣지 마십시오.
- 청소하기 전에 전원 콘센트에서 모니터의 플러그를 뽑습니다. 액상 세제나 분사식 세제를 사용하지 마십시오.
- 모니터를 떨어뜨리거나 불안정한 표면에 두지 마십시오.
- 모니터 받침대를 제거할 때 굽히거나 손상되거나 고장나지 않도록 안전한 곳에 모니터면을 아래로 두어야 합니다.

모니터 청소

모니터는 청소할 때 특별 관리가 필요한 고화질 장비입니다. 모니터를 청소하려면 다음 단계를 따르십시오.

1. 컴퓨터 및 모니터를 끕니다.
2. 청소하기 전에 전원 콘센트에서 모니터의 플러그를 뽑습니다.



주의: 벤젠, 시너, 암모니아 또는 휘발성 물질을 사용하여 모니터의 화면이나 캐비닛을 청소하지 마십시오. 이러한 화학 물질은 모니터를 손상시킬 수 있습니다. 액상 또는 분사식 세제를 사용하지 마십시오. 물로 LCD 화면을 닦지 마십시오.

3. 화면을 건조하고 부드러운 깨끗한 천으로 닦습니다.
화면을 더 청소해야 하는 경우 정전기 방지 스크린 세제를 사용합니다.
4. 모니터 덮개의 먼지를 털어냅니다. 캐비닛을 청소할 때는 젖은 천을 사용합니다.
캐비닛을 더 청소하려면 이소프로필 알코올로 적신 깨끗한 천을 사용합니다.
5. 모니터에 연결합니다.
6. 모니터 및 컴퓨터를 켵니다.

모니터 포장 풀기

1. 모니터의 포장을 해제합니다. 모든 구성품이 있는지 확인합니다. 포장 상자를 보관하십시오.
2. 컴퓨터 및 다른 주변 장치들의 전원을 끕니다.
3. 모니터를 책상 또는 벽에 설치할 지를 결정합니다. "모니터 설치"을 참조하십시오.
4. 모니터를 조립하려면 편평한 공간이 있어야 합니다. 설치를 준비하는 동안 모니터 화면을 아래로 향하여 놓기 위해 편평하고, 부드럽고, 안전한 공간이 필요할 수 있습니다.
5. 모니터를 벽에 걸기 위해서는 스크루 드라이버가 필요합니다. 일부 케이블을 보호하기 위해서는 일자형 드라이버가 필요할 수도 있습니다.

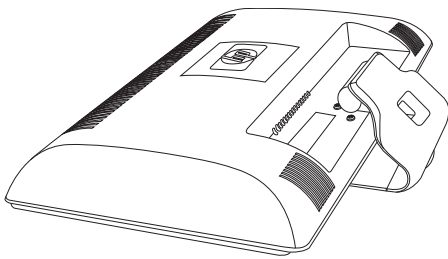
모니터 설치

모니터를 책상 또는 벽에 설치할 수 있습니다. 모니터를 컴퓨터 근처의 편평하고 환기가 잘 되는 곳에 놓습니다. 모니터 설치가 완료되었으면 모니터 케이블을 연결합니다.

책상에서 사용하기 위한 모니터 준비

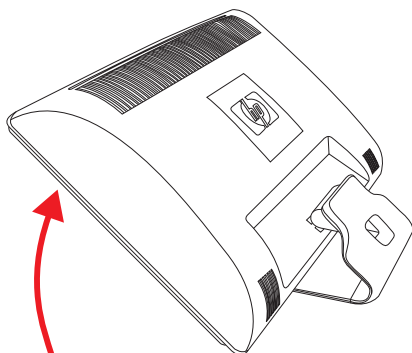
주의: 스크린은 쉽게 손상될 수 있습니다. LCD 화면을 만지거나 압력을 가하지 마십시오. 압력을 가하면 화면이 손상될 수 있습니다. 베젤 상단 끝부분을 들어올려 접힌 모니터를 펴니다.

1. 모니터 스크린 정면을 편평하고 부드럽고 안전한 곳에 놓습니다.

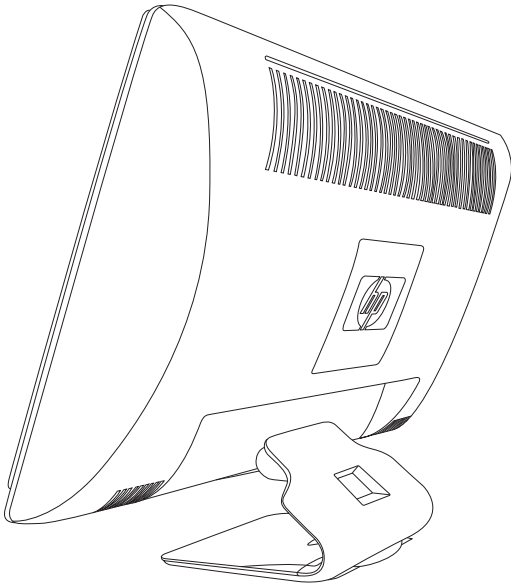


모니터 펴기

2. 한 손으로 모니터와 연결되어 있는 받침대 주변을 잡고 모니터의 상단 부분을 들어올려 원하는 위치까지 모니터를 펴니다.



3. 모니터를 수직으로 세우고 고정된 평면 위에 놓습니다.

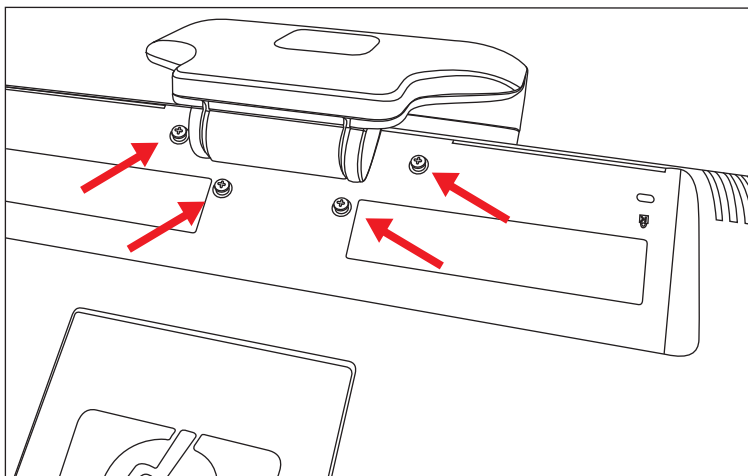


수직 위치의 모니터

벽 장착을 위한 모니터 준비

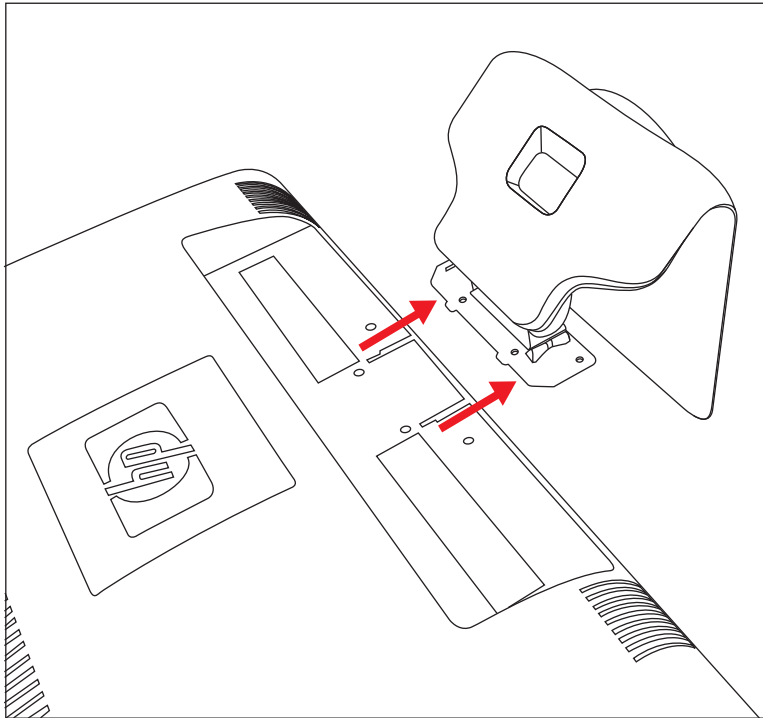
⚠ 경고: 모니터를 부착하기 전에 인체 손상 또는 장비 손상의 위험을 줄이려면 벽 장착 설치물이 제대로 설치되어 고정되었는지 확인하십시오. 벽 장착 설치물과 함께 제공된 지침을 참조하여 해당 설치물을 사용할 수 있는 모니터인지 확인하십시오.

1. 모니터에서 전원 케이블 및 다른 모든 케이블을 연결 해제합니다.
2. 모니터 정면이 아래를 향하도록 하여 편평하고 안전한 곳에 놓습니다.
3. 모니터와 모니터 받침대를 고정시키고 있는 4개의 나사를 제거합니다.



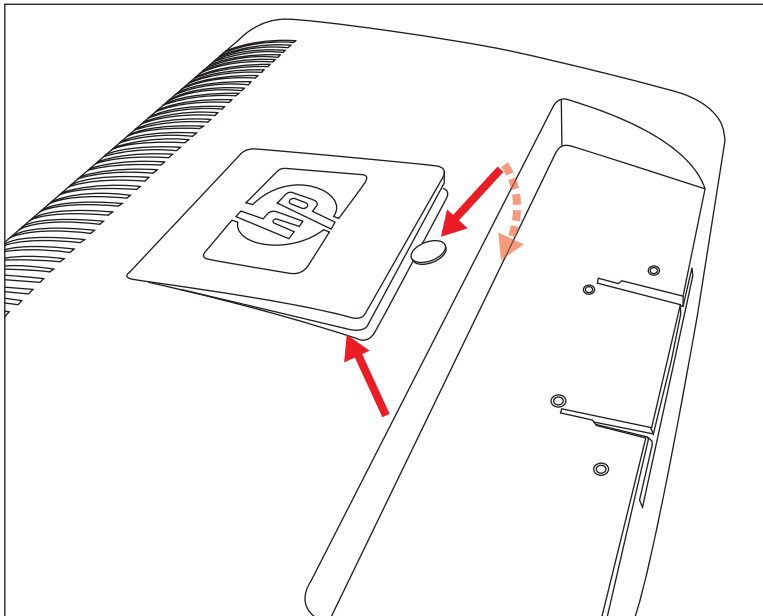
받침대와 모니터를 고정시키고 있는 나사 위치

4. 받침대를 모니터 아래쪽에서부터 밀어냅니다.



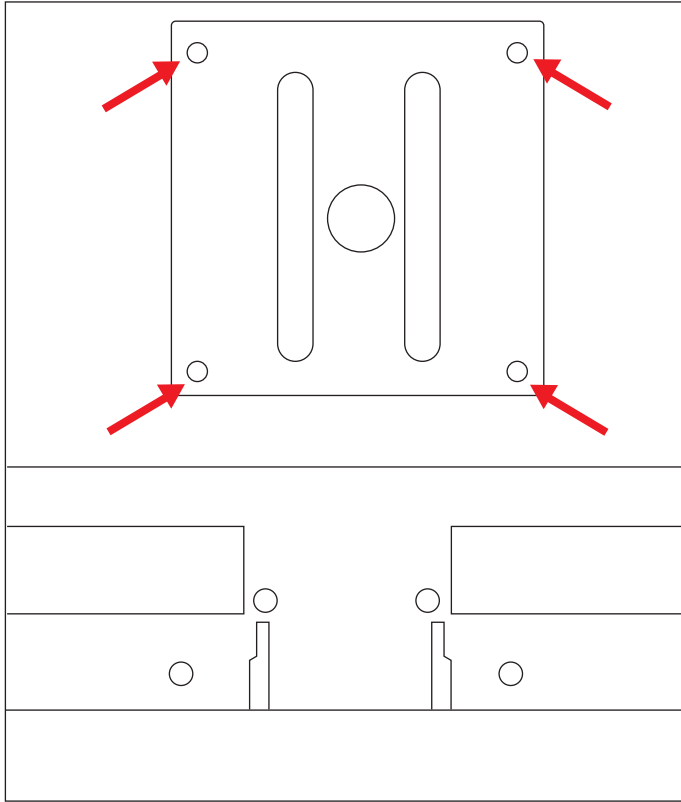
모니터에서 받침대 밀기

5. 모니터 후면의 사각형 플레이트를 제거합니다. 플레이트 아래쪽을 동전으로 비틀어 느슨하게 합니다.



모니터 후면에서 플레이트 제거

4개의 나사 구멍이 보입니다. 이 구멍은 나사를 사용하여 모니터 후면에 스윙암 또는 기타 설치물을 연결하기 위한 용도입니다.



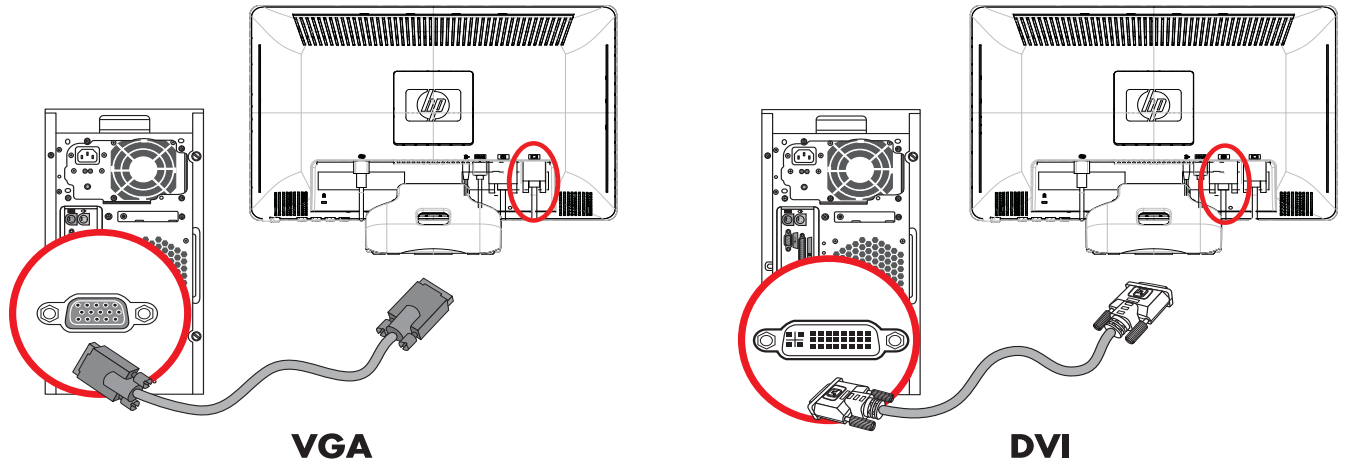
벽 장착용 나사 구멍

6. 설치물에 제공된 지침에 따라 모니터가 안전하게 설치되었는지 확인하십시오.
패널 뒷면에 있는 4개의 나사 구멍은 평면 패널 모니터 장착용 VESA 표준형에 맞습니다.
7. 스윙암 또는 기타 설치물을 연결합니다.

VGA(아날로그) 또는 DVI-D(디지털) 케이블 연결

VGA 비디오 케이블 또는 DVI-D 비디오 케이블(선택 모델만 제공)을 사용합니다. DVI를 사용하려면 DVI 호환 그래픽 카드가 있어야 합니다. 커넥터는 모니터 뒷면에 있습니다. 컴퓨터 및 모니터 전원이 꺼져 있는지 플러그가 뽑힌 상태인지 확인합니다.

일부 그래픽 카드에는 DVI 커넥터 및 DVI-VGA 변환기가 있습니다(선택 모델만). 모니터에 VGA 커넥터만 있고 DVI 커넥터가 없는 경우, DVI-VGA 변환기를 사용하여 컴퓨터에 연결합니다. 컴퓨터 그래픽 카드의 DVI 커넥터에 DVI-VGA 변환기를 연결한 후 VGA 케이블을 변환기와 모니터에 연결합니다.



VGA 또는 DVI-D 케이블 연결-커넥터 위치는 다를 수 있음

VGA 케이블 연결

VGA 비디오 케이블의 한쪽 끝을 모니터의 뒷면에 연결하고 다른 한쪽 끝을 컴퓨터의 VGA 비디오 커넥터에 연결합니다.

DVI-D 케이블 연결

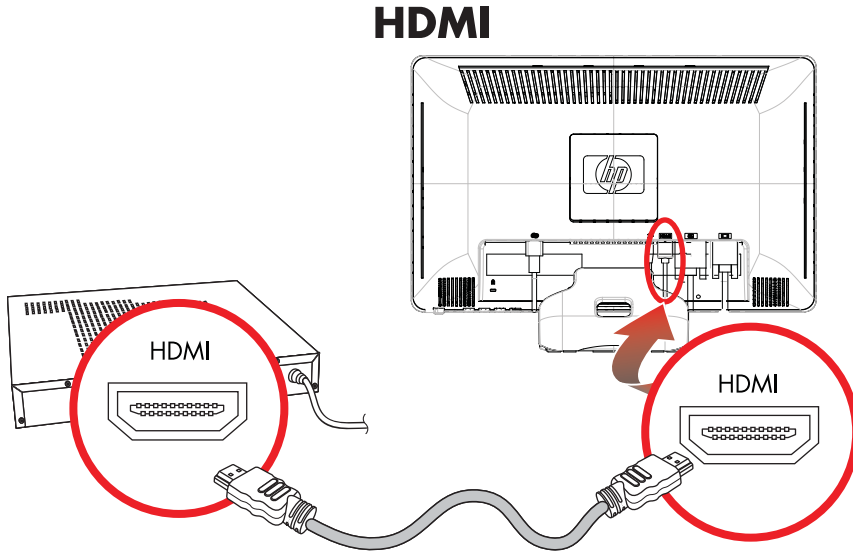
DVI-D 비디오 케이블의 한쪽 끝을 모니터의 뒷면에 연결하고 다른 한쪽 끝을 컴퓨터의 DVI 비디오 커넥터에 연결합니다. 컴퓨터에 DVI 호환 그래픽 카드가 설치되어 있는 경우에만 이 케이블을 사용할 수 있습니다. 모니터 DVI-D 커넥터 및 케이블은 선택 모델에만 있습니다.



참고: DVI-HDMI 어댑터를 사용할 경우에 스피커를 사용하려면 녹색 오디오 케이블을 연결해야 합니다. DVI 커넥터의 신호는 비디오 전용입니다.

HDMI 케이블 연결(선택 모델만)

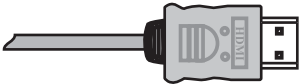
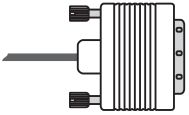

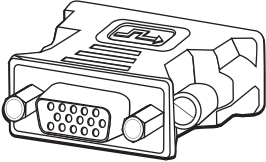
HDMI 케이블의 한쪽 끝을 모니터의 뒷면에 연결하고 HDMI 커넥터로 다른 한쪽 끝을 컴퓨터에 연결합니다.


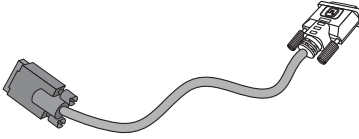



오디오 및 비디오 케이블과 어댑터

아래 표는 모니터를 컴퓨터, TV 또는 셋톱 박스에 연결하는 데 필요한 케이블 및 어댑터 유형을 나타냅니다.

필요한 케이블의 수와 유형은 모델에 따라 다릅니다. 일부 케이블 및 어댑터는 선택 모델에만 포함되어 있으며 별도로 구매할 수 있습니다.

케이블/어댑터	이름	설명
	HDMI 케이블	HDMI는 모든 디지털 신호를 전송합니다. DVD 또는 DVR에서 재생할 것을 권장합니다. HDMI에는 비디오, 오디오 및 제어 신호가 있어 압축되지 않은 디지털 오디오 및 디지털 비디오 신호를 모두 전송할 수 있습니다.
	DVI 케이블	DVI는 모든 디지털 비디오 신호를 전송합니다.
	VGA 케이블	VGA는 아날로그 비디오 신호를 전송합니다.
	DVI-VGA 어댑터	DVI 모니터를 컴퓨터, TV 또는 셋톱 박스 후면에 있는 VGA 커넥터에 연결하거나 VGA 모니터를 컴퓨터, TV 또는 셋톱 박스 후면에 있는 DVI 커넥터에 연결합니다.

케이블/어댑터(계속)	이름	설명
	DVI-HDMI 어댑터	DVI 모니터를 컴퓨터, TV 또는 셋톱 박스 후면에 있는 HDMI 커넥터에 연결하거나 HDMI 모니터를 컴퓨터, TV 또는 셋톱 박스 후면에 있는 DVI 커넥터에 연결합니다. 참고: DVI-HDMI 어댑터를 사용할 경우에 스피커를 사용하려면 녹색 오디오 케이블을 연결해야 합니다.
	VGA-DVI 케이블	DVI 모니터를 컴퓨터, TV 또는 셋톱 박스 후면에 있는 VGA 커넥터에 연결하거나 VGA 모니터를 컴퓨터, TV 또는 셋톱 박스 후면에 있는 DVI 커넥터에 연결합니다.

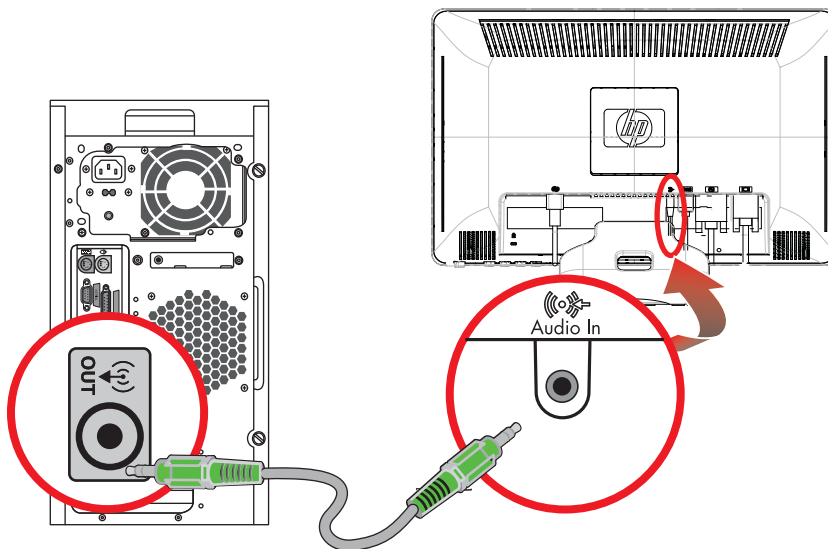
 **참고:** VGA 또는 DVI 신호를 사용하는 경우에는 VGA 또는 DVI 신호가 오디오 데이터가 아닌 비디오 데이터만 변환하기 때문에 오디오를 별도로 연결해야 합니다. HDMI 신호를 사용할 때에는 HDMI 신호가 비디오와 오디오 데이터 모두 변환하기 때문에 오디오를 별도로 연결할 필요가 없습니다.

HDCP(High-Bandwidth Digital Content Protection)

모니터에서 HDCP를 지원하는 경우, HD 콘텐츠를 수신할 수 있습니다. HD 콘텐츠는 Blu-Ray 디스크 장치 또는 HDTV 방송 또는 케이블 방송과 같은 여러 소스에서 사용 가능합니다. HDCP 가능 모니터가 없는 경우, HD 보호 콘텐츠를 재생할 때 검은색 화면 또는 저해상도 그림이 나타날 수도 있습니다. 보호 콘텐츠를 표시하려면 컴퓨터 그래픽 카드 및 모니터가 모두 HDCP를 지원해야 합니다.

오디오 케이블 연결

다음 그림에 표시된 바와 같이 오디오 케이블을 사용하여 내장형 모니터 스피커를 컴퓨터에 연결합니다.



오디오 케이블 연결-커넥터 위치는 다를 수 있음

전원 케이블 연결

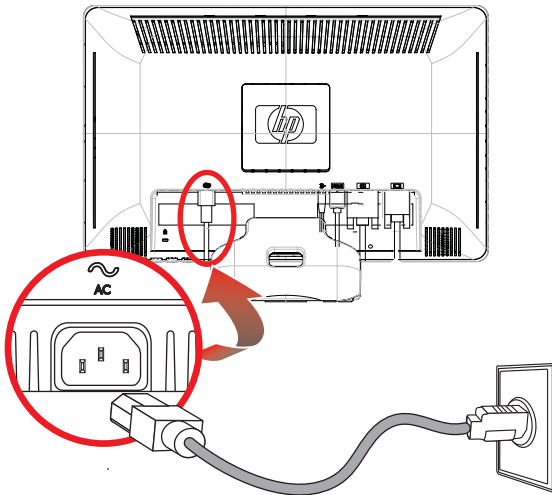
1. 아래의 경고문을 읽습니다.



경고: 감전 또는 사용중인 장비에 대한 손상의 위험을 줄이려면,

- 전원 코드 접지 플러그를 사용하십시오. 접지 플러그는 중요한 안전 장치입니다. 전원 코드를 접지 콘센트에 꽂습니다.
- 전원 코드는 항상 쉽게 액세스 할 수 있으며 장치근처에 위치한 접지된 콘센트에 꽂습니다. 전원 코드는 밟히거나 물건에 눌리지 않도록 해야 합니다.
- 전원 코드나 케이블에 아무것도 올려 놓지 마십시오. 잘못하여 밟거나 발을 헛디디지 않도록 코드나 케이블을 정리합니다. 코드나 케이블을 당기지 마십시오.

자세한 내용은 "기술 사양"(부록 B)을 참조 하십시오.

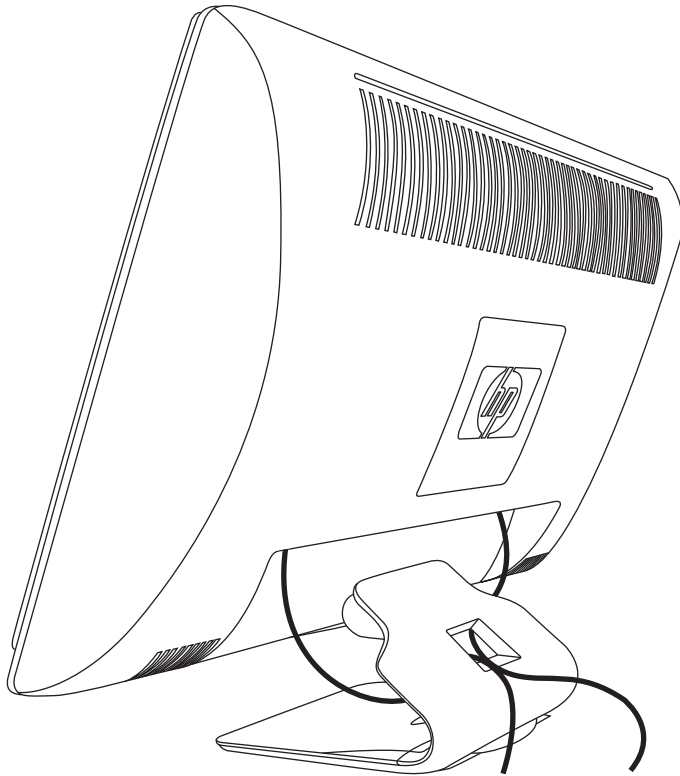


전원 케이블 연결

2. 전원 케이블의 한쪽 끝을 모니터에 연결하고 다른 쪽은 접지된 전기 콘센트에 연결합니다.

케이블 관리

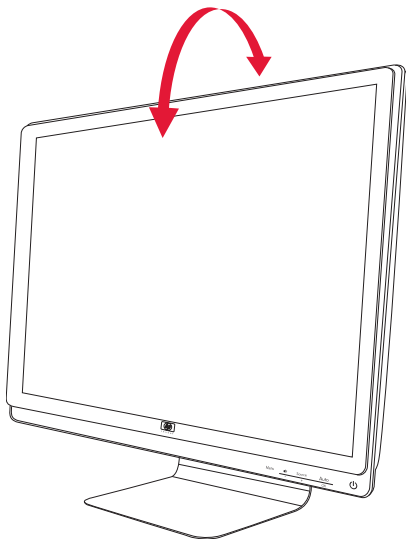
HP LCD 모니터에는 케이블 관리 기능이 있습니다. 케이블은 받침대의 사각형 구멍을 통해 쉽게 배선되며 전면에서 부분적으로만 보입니다.



기울기 조정

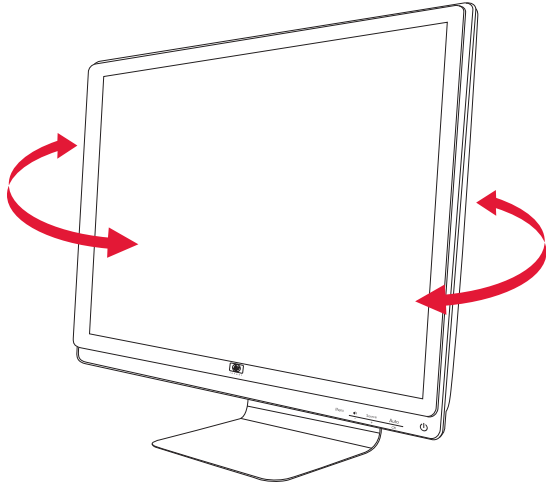
최적의 보기를 위해 다음과 같이 마음대로 화면 기울기를 조절합니다.

1. 기울기를 조절하는 동안 모니터가 넘어지지 않도록 모니터 전면을 마주하고 받침대를 잡습니다.
2. 화면을 만지지 말고 모니터 상단 끝을 움직여 기울기를 안쪽 또는 바깥쪽으로 조절합니다.



회전 조절

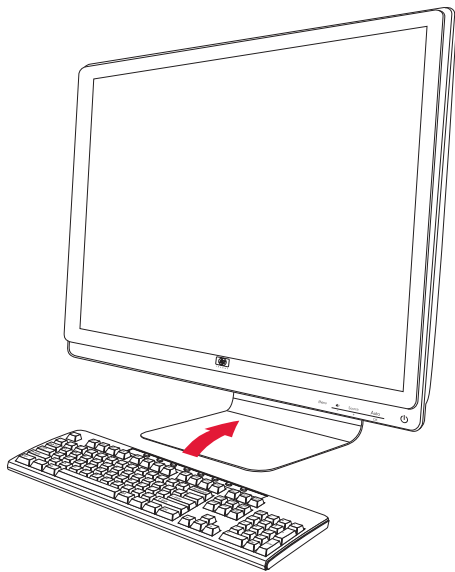
HP LCD 모니터는 회전 기능으로 사용하기 편리한 동작 범위를 지원합니다.



주의: 파손 또는 기타 손상을 방지하려면 회전시키거나 기울기를 변경하는 동안 LCD 화면에 압력을 가하지 마십시오.

키보드 파킹

책상에 더 많은 공간이 필요한 경우에는 모니터를 사용하지 않을 때 키보드를 아래에 놓을 수 있습니다.



CD 소프트웨어와 유틸리티

이 모니터와 함께 제공된 CD에는 컴퓨터에 설치할 수 있는 드라이버 및 소프트웨어가 들어 있습니다.

드라이버 설치

드라이버 업데이트가 필요하다고 판단되면, CD에서 모니터 드라이버 INF 및 ICM 파일을 설치하거나 인터넷에서 파일들을 다운로드할 수 있습니다.

CD에서 모니터 드라이버 소프트웨어를 설치하려면,

1. 컴퓨터의 CD 드라이브에 CD를 넣습니다. CD 메뉴가 나타납니다.
2. 언어를 선택합니다.
3. **Install Monitor Driver Software(모니터 드라이버 소프트웨어 설치)**를 클릭합니다.
4. 화면 지시 사항을 따릅니다.
5. 컴퓨터를 다시 시작합니다.
6. 적절한 해상도와 화면 재생 빈도가 디스플레이 제어판 설정에 나타나는지 확인합니다. 자세한 내용은 Windows® 운영 체제 문서를 참조하십시오.



참고: 설치 오류가 발생한 경우에는, CD에서 디지털 서명된 모니터 드라이버(INF 또는 ICM 파일)를 수동으로 설치해야 할 수도 있습니다. 지침은 CD에 있는 "Driver Software Readme" 파일(영어로만 되어 있음)을 참조하십시오.

인터넷에서 업데이트된 드라이버 다운로드

HP 지원 사이트에서 드라이버 및 소프트웨어 파일의 최신 버전을 다운로드 하려면,

1. <http://www.hp.com/support>를 참조하십시오.
2. 해당 국가 및 지역을 선택합니다.
3. **드라이버 및 소프트웨어 다운로드**를 선택합니다.
4. 모니터의 모델 번호를 입력합니다. 모니터에 대한 소프트웨어 다운로드 페이지가 나타납니다.
5. 다운로드 페이지의 지침에 따라 드라이버 및 소프트웨어 파일을 다운로드하여 설치합니다.
6. 시스템이 요구사항을 충족하는지 확인합니다.

자동 조절 기능 사용

모니터의 Auto/Select(자동/선택) 버튼 및 제공된 CD의 자동 조절 패턴 소프트웨어를 사용하여 VGA 입력을 위한 화면 성능을 쉽게 최적화할 수 있습니다.

모니터가 DVI 또는 HDMI 입력을 사용할 경우, 이 절차를 이용하지 마십시오. 모니터가 VGA 입력을 사용할 경우, 이 절차로 다음과 같은 이미지 품질 상태를 올바르게 할 수 있습니다.

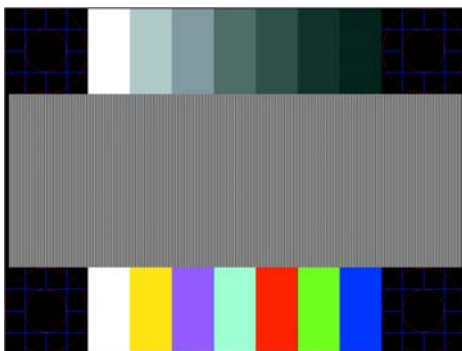
- 흐릿하거나 선명하지 않은 초점
- 희미함, 탈색 또는 그림자 효과
- 희미한 수직 표시줄
- 얇은 수평 이동줄
- 화면이 중앙에 있지 않을 경우



주의: 오랜 시간(연속 12시간 미사용). 동안 화면에 동일한 정지 이미지를 표시하는 번인(Burn-in) 이미지 손상이 모니터에서 발생할 수 있습니다. 모니터 화면의 번인 이미지를 피하려면, 화면 보호기 응용 프로그램을 항상 활성화하거나 오랜 시간 동안 사용하지 않을 때는 모니터를 끄는 것이 좋습니다. 이미지 손상은 모든 LCD 화면에서 발생할 수 있습니다.

자동 조절 기능을 사용하려면,

1. 조절하기 전에 20분 정도 모니터를 워밍업합니다.
2. 모니터 전면 패널에 있는 Auto/Select(자동/선택) 단추를 누릅니다.
 - 또한 Menu(메뉴) 단추를 누른 후 OSD 메뉴에서 **Image Control(이미지 제어), Auto Adjustment(자동 조절)**을 차례로 선택할 수 있습니다. "화면 품질 조절"을 참조하십시오.
 - 결과가 만족스럽지 않을 경우, 절차를 반복합니다.
3. 컴퓨터의 CD 드라이브에 CD를 넣습니다. CD 메뉴가 나타납니다.
4. 언어를 선택합니다.
5. **자동 조절 소프트웨어 열기**를 선택합니다.
6. 설치 테스트 패턴이 나타납니다.





자동 조절 설정 테스트 패턴

7. 이미지를 안정적으로 중앙에 위치시키려면 모니터에 있는 Auto/Select(자동/선택) 단추를 누릅니다.

전면 패널 제어

제어 단추는 모니터의 오른쪽 하단 전면에 있습니다.

아이콘	설명
Power (전원) 	모니터를 켜고 대기 또는 절전 모드로 전환합니다. 참고: 전원 단추는 모델에 따라 모니터 상단 또는 전면에 있을 수 있습니다.
Menu (메뉴)	OSD 메뉴를 열고 선택하거나 종료합니다.
	볼륨 레벨을 조절합니다.
Source (소스)	컴퓨터에서 입력소스를 선택합니다.
-	OSD 메뉴 뒤로 이동하여 조절 레벨을 줄입니다.
+	OSD 메뉴 앞으로 이동하여 조절 레벨을 늘입니다.
Auto (자동)	OSD가 비활성인 경우, 디스플레이를 이상적인 설정으로 자동 조절합니다.
OK (확인)	선택한 옵션을 입력합니다.

OSD(On-screen Display) 사용

모니터, TV, VCR 및 DVD 플레이어에서 볼륨, 채널 및 시간 등의 정보를 나타내는 데 일반적으로 사용되는 온스크린 디스플레이는 화면 그림 위에 겹쳐서 나타나는 이미지입니다.



참고: My Display OSD 소프트웨어(선택 모델만)를 사용하거나 전면 제어 단추를 사용하여 설정을 조절할 수 있습니다.

1. 모니터가 아직 켜져 있지 않은 경우, 전원 단추를 눌러 모니터를 켭니다.
2. OSD 메뉴를 사용하려면 메뉴 단추를 누릅니다. OSD 주 메뉴가 표시됩니다.
3. Main(주) 또는 Sub-Menu(하위 메뉴) 메뉴를 탐색하려면, 모니터의 전면 패널에서 **+**(더하기) 단추를 눌러 위로 이동 또는 **-**(빼기) 단추를 눌러 반대로 이동합니다. 그런 다음 강조 표시된 기능을 선택하려면 **Auto/Select**(자동/선택) 단추를 누릅니다.
맨 위의 선택사항에서 아래로 이동하려면, 메뉴를 맨 위로 이동합니다. 맨 위의 선택 사항에서 위로 이동하면, 메뉴는 맨 아래로 이동합니다.
4. 선택된 항목의 크기를 조절하려면, **+** 또는 **-** 단추를 누릅니다.
5. **Save and Return**(저장 및 복귀)를 선택합니다.
설정을 저장하지 않으려면, Sub-Menu(하위 메뉴)에서 **Cancel**(취소)을 선택하거나 Main Menu(주 메뉴)에서 **Exit**(종료)를 선택합니다.
6. OSD를 종료하려면 메뉴 단추를 누릅니다.












참고: 메뉴가 표시되었을 때 30초 동안 단추를 누르지 않으면(출고 시 기본값), 조정 및 설정이 저장되고 메뉴가 닫힙니다.

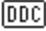


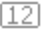
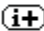
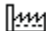
OSD 메뉴 선택

다음 표에서는 온스크린 디스플레이(OSD) 메뉴 항목 및 해당 기능의 설명을 나열합니다. OSD 메뉴 항목을 변경한 후, 메뉴 화면에 다음 옵션이 있는 경우, 다음과 같이 선택할 수도 있습니다.

- **Cancel(취소)** – 이전 메뉴 레벨로 되돌아갑니다.
- **Save and Return(저장 및 복귀)** – 모든 변경 사항을 저장하고 OSD Main Menu(OSD 주 메뉴) 화면으로 되돌아갑니다. Save and Return(저장 및 복귀) 옵션은 메뉴 항목을 변경한 경우에만 활성화됩니다.
- **Reset(재설정)** – 이전 설정으로 다시 변경합니다.

아이콘	Main Menu (주 메뉴) 옵션	Submenu (하위 메뉴) 옵션	설명
	비디오 입력 전환 (선택 모델만)		모니터가 활성화되고 유효한 2개의 비디오 소스에 연결되면 비디오 입력 신호 소스를 전환합니다. 비디오 입력 소스를 전환하는 데 약간의 시간이 소요될 수 있습니다.
	Brightness(밝기)		화면의 밝기 레벨을 조절합니다.
	Contrast(명암)		화면의 대비 레벨을 조절합니다.
	Image Control (이미지 제어)		화면 이미지를 조절합니다. 또한 조명 광 센서(선택 모델)를 활성화 또는 비활성화합니다.
		Auto Adjustment (자동 조절)	화면 이미지를 자동 조절합니다(VGA 입력만).
		Horizontal Position (수평 위치)	그림의 수평 위치를 조절합니다(VGA 입력만).
		Vertical Position (수직 위치)	그림의 수직 위치를 조절합니다(VGA 입력만).
		클록(Clock)	화면 배경에 보이는 수직 막대나 줄무늬를 최소화합니다. Clock(클록)을 조절하면 수평 화면 이미지도 변경됩니다(VGA 입력만).
		Clock Phase (클록 위상)	디스플레이의 초점을 조절합니다. 이렇게 조절하면 수평 노이즈를 제거하고 문자의 이미지를 선명하게 또는 뚜렷하게 할 수 있습니다(VGA 입력만).

아이콘	Main Menu (주 메뉴) 옵션	Submenu (하위 메뉴) 옵션	설명(계속)
	Color(색상)		화면 색상을 선택합니다. 출고 시 기본값은 모델에 따라 6500 K 또는 Custom Color(사용자 정의 색상)입니다.
		9300 K	약간 푸른 빛을 띤 흰색으로 변경됩니다.
		6500 K	약간 붉은 빛을 띤 흰색으로 변경됩니다.
		Custom Color (사용자 지정 색)	사용자만의 색상 범위를 선택하고 조절합니다. R – 사용자만의 붉은색 레벨을 설정합니다. G – 사용자만의 녹색 레벨을 설정합니다. B – 사용자만의 파란색 레벨을 설정합니다.
		sRGB	화면 색상을 이미지 기술 산업에 사용된 색상 표준에 맞게 설정합니다.
	Language(언어)		OSD 메뉴가 표시되는 언어를 선택합니다. 출고 시 기본값은 영어입니다.
	Management(관리)		모니터의 전원 관리 기능을 선택합니다.
		Volume(볼륨)	볼륨 레벨을 조절합니다.
	OSD Control (OSD 제어)		화면에서 OSD 메뉴의 위치를 조절합니다. <i>Horizontal OSD Position(수평 OSD 위치) – OSD 메뉴의 보기 위치를 화면의 좌우로 변경합니다. 출고 시 기본 범위는 50입니다.</i>  <i>Vertical OSD Position(수직 OSD 위치) – OSD 메뉴의 보기 위치를 화면의 상하로 변경합니다. 출고 시 기본 범위는 50입니다.</i>  <i>OSD 투명도 – OSD를 통해 배경 정보를 보기 위해 조절합니다.</i>  <i>OSD 시간 초과 – 마지막 단추를 누른 후 OSD가 보이는 시간을 초 단위로 설정합니다. 출고 시 기본값은 30초입니다.</i> 
		Power Saver(절전)	절전 기능을 활성화합니다(참조: 이 장의 "절전 기능"). 선택 사항: On(실행) Off(끄기) 출고 시 기본값은 On입니다.
		Mode Display (모드 디스플레이)	OSD Main Menu(OSD 주 메뉴)에 액세스할 때마다 화면의 해상도, 재생 빈도 및 주파수 정보를 표시합니다. 선택 사항: On(실행) Off(끄기) 출고 시 기본값은 모델에 따라 On 또는 Off가 될 수 있습니다.
		Power-On Status Display(전원 켜짐 상태 디스플레이)	모니터 전원이 켜질 때마다 모니터의 작동 상태를 표시합니다. 상태를 표시할 위치를 선택합니다. Top(맨 위) Middle(중간) Bottom(맨 아래) Off(끄기) 출고 시 기본값은 모델에 따라 Top 또는 Off가 될 수 있습니다.

아이콘	Main Menu (주 메뉴) 옵션	Submenu (하위 메뉴) 옵션	설명(계속)
		DDC/CI Support(DDC/CI 지원)	이를 사용하여 컴퓨터에서 밝기, 대비 및 색상, 온도와 같은 일부 OSD 메뉴 기능을 제어할 수 있습니다. 설정 값: On(실행) Off(끄기) 출고 시 기본값은 On입니다.
		Bezel Power LED (베젤 전원 LED)	전원 단추의 표시등(LED)을 켜고 끕니다. 끄기로 설정되면 표시등이 항상 꺼져있습니다.
		Sleep Timer (절전 타이머)	다음과 같은 타이머 조정 메뉴 옵션을 제공합니다. Set Current Time(현재 시간 설정) – 시와 분으로 현재 시간을 설정합니다. Set Sleep Time(절전 시간 설정) – 모니터를 절전 모드로 두려는 시간을 설정합니다. Set on Time(작동 시간 설정) – 절전 모드에서 모니터를 작동 시키려는 시간을 설정합니다. Timer(타이머) – Sleep Timer(절전 타이머) 기능을 실행 또는 끄기로 설정합니다. 기본 설정은 끄기입니다. Sleep Now(즉시 절전) – 모니터가 즉시 절전 모드로 들어가도록 설정합니다.
		Default Video Input (기본 비디오 입력)	모니터가 활성이고 유효한 2개의 비디오 소스에 연결되면 기본 비디오 입력 신호를 선택합니다. 기본값은 DVI입니다. 변경 사항을 적용하려면 컴퓨터를 다시 시작해야 합니다.
	Information(정보)		모니터에 대한 중요 정보를 선택하고 표시합니다.
		Current Settings (현재 설정)	현재 입력 비디오 모드를 제공합니다.
		Recommended Settings (권장 설정)	모니터에 대해 권장된 해상도 모드 및 재생률을 제공합니다.
		Serial Number (일련 번호)	모니터의 일련 번호를 보고합니다. 일련 번호는 HP 기술 지원에 문의할 경우 필요합니다.
		Version(버전)	모니터의 펌웨어 버전을 보고합니다.
		Backlight Hours (역광 시간)	전체 역광 작업 시간을 보고합니다.
		Service Support (서비스 지원)	서비스 지원에 대해서는 http://www.hp.com/support 로 이동하십시오.
	Factory Reset (기본값 재설정)		출고 시 기본값으로 설정을 되돌립니다.

비디오 입력 커넥터 선택

입력 커넥터:

- VGA 커넥터(아날로그)
- DVI-D 커넥터(디지털)
- HDMI 커넥터

모니터는 어떤 입력이 올바른 비디오 신호를 가지고 이미지를 나타내는지 자동으로 결정합니다.

VGA 케이블, DVI-D 케이블, 또는 두 가지를 모두 사용하여 연결할 수 있습니다. 두 가지 케이블이 모두 설치된 경우, 기본 입력 선택은 DVI입니다. HDMI 케이블은 DVI-D 케이블을 대신합니다. OSD 메뉴에서 **Switch Video Input (비디오 입력 전환)** 옵션을 사용하여 입력 소스를 전환할 수 있습니다. VGA에서 HDMI 입력 소스로 전환하는 데는 약간의 시간이 소요될 수 있습니다.

모니터 상태 확인

다음 모니터 상태에 따라 특수 메시지가 모니터 화면에 나타납니다.

- **Input Signal Out of Range(범위 밖의 입력 신호)** – 해상도 또는 화면 재생 빈도가 모니터가 지원하는 값보다 더 높게 설정되어 있어서 모니터가 비디오 카드의 입력 신호를 지원하지 않음을 나타냅니다.
비디오 카드 설정을 더 낮은 해상도 또는 재생율로 변경합니다. 새로운 설정을 적용하도록 컴퓨터를 재시작하십시오.
- **Monitor Going to Sleep(절전 모드로 이동)** – 화면 디스플레이가 절전 모드로 들어감을 나타냅니다. 스피커는 대기 모드에서 꺼집니다.
- **Check Video Cable(비디오 케이블 확인)** – 비디오 입력 케이블이 컴퓨터 또는 모니터에 적절하게 연결되지 않았음을 나타냅니다.
- **OSD Lock-out(OSD 잠김)** – OSD는 전면 패널의 메뉴 단추를 10초 동안 누르면 OSD가 활성화되거나 비활성화됩니다. OSD가 잠김 상태일 경우, 경고 메시지인 *OSD Lock-out(OSD 잠김)*이 10초 동안 나타납니다.
OSD가 잠긴 경우, 메뉴 단추를 10초 동안 누르면 OSD 잠김이 해제됩니다.
OSD가 잠김 해제된 경우, 메뉴 단추를 10초 동안 누르면 OSD가 잠깁니다.
- **No Input Signal(입력 신호 없음)** – 모니터 비디오 입력 커넥터를 통해 컴퓨터에서 모니터도 비디오 신호가 전달되지 않음을 나타냅니다. 컴퓨터 또는 입력 신호 소스가 꺼져 있거나 절전 모드에 있음을 나타냅니다.
- **Auto Adjustment in Progress(자동 조정 처리 중)** – 자동 조정 기능이 활성화 상태임을 나타냅니다.
"화면 품질 조절"을 참조하십시오.

화면 품질 조절

자동 조절 기능은 새 비디오 모드를 표시할 때마다 디스플레이 크기, 위치, 시계 및 위상을 자동으로 미세 조절합니다. VGA 입력을 더 정확하게 조절하려면 CD에 있는 Auto-Adjustment(자동 조절) 소프트웨어를 실행하십시오. "자동 조절 기능 사용"을 참조하십시오.

추가적인 이미지 품질 향상을 원할 경우, 모니터의 Clock(클럭) 및 Clock Phase(클럭 위상) 제어를 사용하여 이미지를 미세 조절하십시오. "아날로그 비디오 최적화"를 참조하십시오.

아날로그 비디오 최적화

일부 모니터에는 표준 아날로그 모니터로 기능할 수 있도록 해주는 고급 회로 장치가 있습니다. OSD 메뉴에 있는 다음 2개의 제어를 조절하여 아날로그 이미지 성능을 향상시킬 수 있습니다.

- **Clock(클럭)** – 값을 늘리거나 줄여서 화면 배경에 보이는 수직 막대나 줄무늬를 최소화할 수 있습니다.
- **Clock Phase(클럭 위상)** – 값을 늘리거나 줄여서 비디오 왜곡 또는 비디오 지터를 최소화할 수 있습니다.

자동 조절 기능이 아날로그 모드에서 만족스러운 모니터 이미지를 제공하지 않을 경우에만 이 제어를 사용하십시오. 가장 좋은 결과를 얻으려면,

1. 조절하기 전에 20분 정도 모니터를 워밍업합니다.
2. CD에 제공된 조절 패턴 응용 프로그램을 표시합니다.
3. OSD 메뉴에서 **Image Control(이미지 제어)**를 선택합니다.
4. Clock Phase(클럭 위상) 설정은 기본 Clock(클럭) 설정에 의존하므로 기본 Clock(클럭)을 먼저 올바르게 설정합니다.

시계 및 시계 위상 값 조절 시, 모니터 이미지가 왜곡되는 경우 왜곡이 사라질 때까지 계속 값을 조절합니다.

기본 설정을 복원하려면 OSD 메뉴에서 **Factory Reset(기본값 재설정)**을 선택한 후 **Yes(예)**를 선택하십시오.

절전 기능

모니터가 일반적인 작동 모드일 경우, 전원 램프는 녹색이며 모니터는 표준 와트의 전력을 사용합니다. 전력 사용에 대해서는 "기술 사양"(부록 B)을 참조하십시오.

모니터는 컴퓨터에 의해 제어되는 절전 모드도 지원합니다. 모니터의 전력 소비가 감소된 경우, 모니터 스크린은 검정색이고 백라이트는 꺼지며 전원 램프가 황색으로 켜집니다. 모니터는 최저 전력을 사용합니다. 모니터를 "활성화"시키면 정상 작동 모드로 돌아오기 전에까지 모니터가 잠시 동안 워밍업합니다. 모니터가 수평 동기화 신호이거나 수직 동기화 신호 둘 중 어느 것도 감지하지 못할 경우, 전력을 감소시키는 에너지 절약 기능이 사용됩니다. 절전 기능이 작동하려면 이 기능이 반드시 컴퓨터에서 활성화되어 있어야 합니다.

에너지 절약 기능(또는 전원 관리 기능) 설정에 대한 지침은 컴퓨터 매뉴얼을 참조하십시오.



참고: 에너지 절약 기능은 모니터가 에너지 절약 기능이 있는 컴퓨터에 연결될 때에만 작동합니다.

모니터 운반 준비

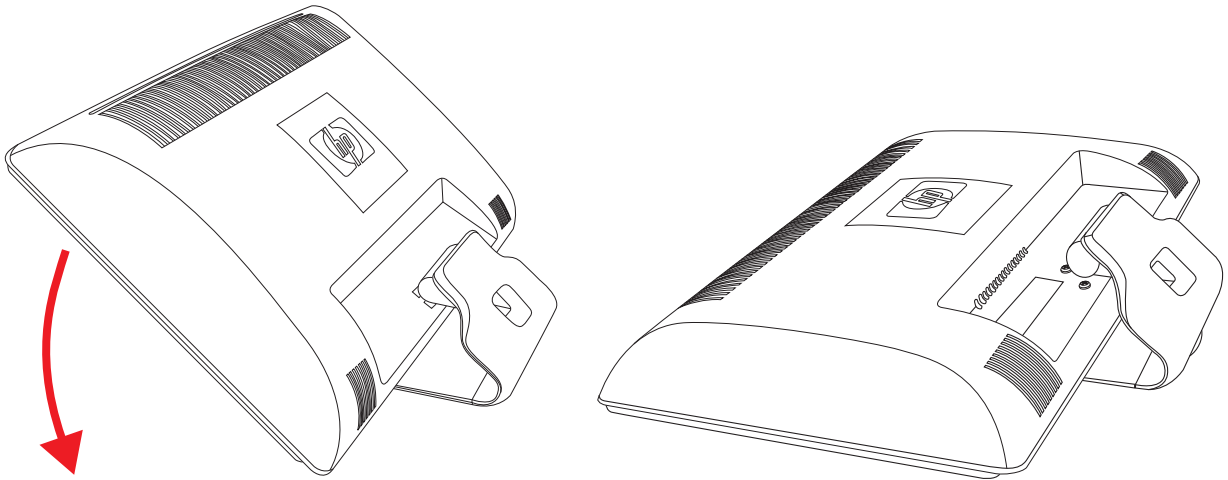
본래의 포장 박스를 저장 공간에 보관합니다. 나중에 모니터를 이동하거나 운반할 경우 필요할 수 있습니다.

경고: 모니터를 접기 전에 모니터 전원을 끄고 전원, 비디오 및 오디오 케이블의 연결을 모두 해제하십시오. 장비의 전원을 끄려면 전원 플러그를 단단히 잡고 전원 콘센트에서 전원 코드를 뽑으면 됩니다. 절대로 코드를 당기지 마십시오.

주의: 스크린은 쉽게 손상될 수 있습니다. 스크린이 긁히거나 손상 및 파손되지 않도록 모니터 화면을 아래로 향하게 하여 평평하고 부드러운 곳에 놓습니다. LCD 화면에 압력을 가하지 마십시오. 압력을 가하면 화면이 손상될 수 있습니다.

모니터 운반 준비

1. 모니터에서 전원, 비디오 및 오디오 케이블의 연결을 끊으십시오.
2. 모니터 받침대를 부드럽고 안전한 평면 위에 놓습니다.




모니터 운반 준비

3. 한 손으로는 모니터 후면에 연결되어 있는 받침대를 잡고 모니터를 앞으로 밀어서 부드럽고 안전한 평면 위로 모니터를 접습니다.
4. 원래의 포장 상자에 모니터와 받침대를 넣습니다.

일반적인 문제해결

다음 표에는 발생 가능한 문제점과 각 문제점에 대한 원인 및 제시된 해결방법이 나열되어 있습니다.

문제	해결 방법
전원 LED가 켜지지 않습니다.	전원 단추가 켜졌고 전원 코드가 접지된 전원 콘센트 및 모니터에 올바르게 연결되어 있는지 확인합니다. OSD 메뉴에서 Management(관리) 를 선택한 후 Bezel Power LED(베젤 전원 LED) 를 선택합니다. Bezel Power LED(베젤 전원 LED) 옵션이 Off(꺼짐)으로 설정되어 있으면 모드를 On(켜짐) 으로 설정합니다.
화면에 아무것도 표시되지 않습니다.	전원 코드를 연결합니다. 전원을 켭니다. 다음과 같이 비디오 케이블을 연결합니다. 자세한 정보는 "모니터 설치"를 참조하십시오. 화면 비우기 유틸리티를 사용하지 않으려면 키보드에서 아무 키나 누르거나 마우스를 이동시킵니다.
HD 내용을 표시하는 동안 화면이 비어 있거나 더 낮은 해상도로 표시됩니다.	모니터 및 컴퓨터가 HDCP를 지원하는지 확인합니다. 고화질 디지털 콘텐츠 보호(HDCP) 또는 http://www.hp.com/support 를 참조하십시오.
이미지가 번지거나 흐리거나 너무 어둡게 나타납니다.	모니터 전면 패널에 있는 Auto/Select(자동/선택) 단추를 누릅니다. 이 단추를 사용해도 이미지가 수정되지 않는 경우, Menu(메뉴) 단추를 눌러 OSD 메뉴를 열고 필요한 경우 밝기 및 명암을 조절합니다.
이미지가 가운데에 있지 않습니다.	Menu(메뉴) 단추를 눌러 OSD 메뉴에 액세스합니다. Image Control(이미지 제어) 을 선택한 후 Horizontal Position(수평 위치) 또는 Vertical Position(수직 위치) 를 선택하여 이미지의 위치를 조정합니다.
화면에 "Check Video Cable"(비디오 케이블 확인)이 나타납니다.	모니터 VGA 신호 케이블을 컴퓨터의 VGA 커넥터에 연결하거나 DVI-D 신호 케이블을 컴퓨터의 DVI 커넥터에 연결합니다. 비디오 케이블을 연결하는 동안 컴퓨터 전원이 꺼져 있는지 확인합니다.
화면에 "Input Signal Out of Range"(범위 밖의 입력 신호)가 표시됩니다.	컴퓨터를 다시 시작하고 안전 모드로 들어갑니다. 지원되는 값으로 설정을 변경합니다(부록 B의 표 "사전 설정 비디오 및 HD 모드" 참조). 새 설정이 적용되도록 컴퓨터를 다시 시작합니다.
그림이 흐릿하고 그림자처럼 나타나는 문제가 있습니다.	명암 및 밝기 제어를 조절합니다. 확장 케이블 또는 스위치 상자를 사용하지 않아야 합니다. 모니터를 컴퓨터 후면의 그래픽 카드 출력 커넥터에 직접 연결하는 것이 좋습니다. VGA 입력의 경우, 자동 조정 기능으로 이 문제를 수정할 수도 있습니다.
모니터를 최적 해상도로 설정할 수 없습니다.	그래픽 카드가 최적 해상도를 지원하는지 확인합니다. 그래픽 카드에 지원되는 최신 드라이버가 설치되어 있는지 확인합니다. HP 및 Compaq 시스템의 경우 www.hp.com/support 에서 사용 중인 시스템에 대한 최신 그래픽 드라이버를 다운로드할 수 있습니다. 다른 시스템의 경우, 해당 그래픽 카드에 대한 웹 사이트를 참조하십시오.
HDMI 연결로 오디오를 들을 수가 없습니다.	HDMI 오디오를 운영 체제의 기본 오디오 출력으로 선택합니다. 이렇게 하려면 Windows Vista 시작 단추 를 클릭한 후 제어판  을 클릭합니다. 소리 를 클릭하고 재생 탭에서 HDMI 출력 옆에 체크 표시가 되어 있는지 확인하고 확인 을 클릭합니다.

문제	해결 방법(계속)
<p>내장형 스피커로 오디오를 들을 수가 없습니다.</p>	<p>다음 절차를 따르십시오.</p> <ul style="list-style-type: none"> ■ 소스에서 헤드폰을 사용하여 소스 신호가 양호한지 확인합니다. ■ Menu(메뉴) 단추를 눌러 OSD 메뉴에 액세스합니다. Management(관리), Volume(볼륨) 을 차례로 선택하여 볼륨을 조절합니다. ■ 전면 패널 볼륨 단추를 사용하여 볼륨을 높입니다. ■ 다음 방법으로 스피커 볼륨이 음소거되거나 너무 낮지 않게 합니다. Windows Vista 시작 단추 , 제어판, 하드웨어 및 소리 를 차례로 클릭합니다. 오디오 장치 및 소리에서 시스템 볼륨 조절 을 클릭합니다. 주 볼륨에서 슬라이더를 위로 올립니다.
<p>플러그 앤 플러그가 안 됩니다.</p>	<p>모니터의 플러그 앤 플레이 기능을 작동시키려면 플러그 앤 플레이와 호환되는 컴퓨터 및 그래픽 카드가 필요합니다. 컴퓨터 제조업체에 문의하십시오.</p> <p>모니터의 비디오 케이블을 점검하고 구부러진 핀이 없는지 확인합니다.</p> <p>HP 모니터 드라이버가 설치되어 있는지 확인합니다. 자세한 정보는 모니터 작동 장의 "드라이버 설치"를 참조하십시오. HP 모니터 드라이버는 http://www.hp.com/support에서도 찾을 수 있습니다.</p>
<p>그림이 튀거나 깜박이거나 그림에 웨이브 패턴이 나타 납니다.</p>	<p>전기 간섭을 발생시킬 수도 있는 전기 장치를 모니터에서 가능하면 멀리 이동시킵니다. 사용 중인 해상도에서 모니터에 가능한 최대 재생율을 사용합니다.</p>
<p>모니터가 항상 "Sleep Mode (Amber LED)" (절전 모드 (황색 LED)) 상태입니다.</p>	<p>컴퓨터 전원 스위치가 켜기 위치에 있어야 합니다.</p> <p>컴퓨터 그래픽 카드가 해당 슬롯에 올바르게 장착되어 있어야 합니다.</p> <p>모니터 비디오 케이블이 컴퓨터에 올바르게 연결되어 있는지 확인합니다.</p> <p>모니터 비디오 케이블을 점검하고 구부러진 핀이 없는지 검사합니다.</p> <p>컴퓨터가 작동 가능한지 확인합니다. Caps Lock 키를 누르고 대부분의 키보드에 있는 Caps Lock LED를 확인하십시오. Caps Lock 키를 누르면 LED가 켜지거나 꺼져야 합니다.</p>
<p>USB 2.0 포트가 작동하지 않습니다.</p>	<p>USB 허브 케이블이 모니터와 컴퓨터에 제대로 연결되어 있는지 확인합니다.</p>

hp.com에서 지원 받기

고객 서비스 센터에 문의하기 전에 <http://www.hp.com/support>의 HP 기술 지원을 참조하십시오. 사용자의 국가/지역을 선택한 후 모니터 지원 페이지로 연결되는 링크를 누릅니다.

기술 지원 센터에 연락하기 위한 준비사항

이 절의 문제 해결 팁을 사용하여 문제를 해결할 수 없는 경우, 기술 지원 센터로 연락해야 할 수 있습니다. 기술 지원 센터의 연락 정보는 모니터에 포함된 문서를 참고하십시오. 전화 연락 시 사용할 수 있도록 다음 정보를 준비해 두십시오.

- 모니터 모델 번호(모니터 뒤 라벨에 표시되어 있음)
- 모니터 일련 번호(모니터 후면의 레이블 또는 Information(정보) 메뉴의 OSD 디스플레이에 있음)
- 송장의 구입 날짜
- 문제 발생시의 상황
- 수신된 오류 메시지
- 하드웨어 구성
- 사용 중인 하드웨어 및 소프트웨어의 이름 및 버전

등급 레이블 위치

모니터의 등급 레이블은 제품 번호 및 일련 번호를 제공합니다. 사용자의 모니터 모델에 관해 HP에 연락할 때, 이 번호가 필요할 것입니다.

등급 레이블은 모니터 후면에 있습니다.

모든 사양은 HP의 구성품 제조업체가 제공한 일반 사양을 나타내며, 실제 성능은 다양하며 더 높거나 낮을 수 있습니다.

HP LCD 모니터

표면 처리: 무반사 코팅된 반사 편광 프리즘

입력 터미널:

- VGA 커넥터(선택 모델)
- DVI-D 24핀 D-type 커넥터(선택 모델)
- HDMI 커넥터(선택 모델)

사양

1859m 모델

디스플레이 유형:	TFT LCD 활성 매트릭스
가시 화면 크기:	47.0 cm(대각)
기울기 각도:	-5° ~ +25°
최대 무게(포장 용기 제외):	4.3 Kg
크기(h x w x d)	355 x 456 x 184 mm
최대 그래픽 해상도:	1366 x 768 @ 60 Hz 아날로그 모드
최적 그래픽 해상도:	1366 x 768 @ 60 Hz 아날로그 모드
텍스트 모드:	720 x 400
도트 피치:	0.30 x 0.30 mm
수평 주파수(아날로그 모드):	24 ~ 83 kHz
수평 주파수(아날로그 모드):	50 ~ 76 Hz
환경 요구사항	
온도(고도와 무관)	
작동 온도:	5° ~ 40° C
비작동 온도:	-20° ~ 60° C
상대 습도(이슬 맺힘 없음):	
작동 습도:	20% ~ 80%
비작동 습도:	5% ~ 95%
전원:	100-240V $\sqrt{}$, 50/60 Hz
전력 소비:	최대 40와트
절전 전력 소모:	<2와트 표준

사양(계속)

2009m/v/f 모델

디스플레이 유형:	TFT LCD 활성 매트릭스
가시 화면 크기:	50.8 cm(대각)
기울기 각도:	-5° ~ +25°
크기(h x w x d)	481 x 523 x 289 mm
최대 그래픽 해상도:	1600 x 900 @ 60 Hz 아날로그 모드
최적 그래픽 해상도:	1600 x 900 @ 60 Hz 아날로그 모드
텍스트 모드:	720 x 400
도트 피치:	0.2768 x 0.2768 mm
수평 주파수(아날로그 모드):	24 ~ 85 kHz
수평 주파수(아날로그 모드):	46 ~ 76 Hz
환경 요구사항	
온도(고도와 무관)	
작동 온도:	5° ~ 40° C
비작동 온도:	-20° ~ 60° C
상대 습도(이슬 맺힘 없음):	
작동 습도:	20% ~ 80%
비작동 습도:	5% ~ 95%
전원:	100-240V~, 50/60 Hz
전력 소비:	최대 56와트
절전 전력 소모:	<2와트 표준

2159m/v 모델

디스플레이 유형:	TFT LCD 활성 매트릭스
가시 화면 크기:	55.68 cm(대각)
기울기 각도:	-5° ~ +25°
최대 무게(포장 용기 제외):	6.0 kg
크기(h x w x d)	415 x 563 x 194 mm
최대 그래픽 해상도:	1920 x 1080 @ 60 Hz 아날로그 모드
최적 그래픽 해상도:	1920 x 1080 @ 60 Hz 아날로그 모드
텍스트 모드:	720 x 400
도트 피치:	0.2480 x 0.2480 mm
수평 주파수(아날로그 모드):	24 ~ 94 kHz
수평 주파수(아날로그 모드):	50 ~ 76 Hz
환경 요구사항	
온도(고도와 무관)	
작동 온도:	5° ~ 40° C
비작동 온도:	-20° ~ 60° C
상대 습도(이슬 맺힘 없음):	
작동 습도:	20% ~ 80%
비작동 습도:	5% ~ 95%
전원:	100-240V~, 50/60 Hz
전력 소비:	최대 56와트
절전 전력 소모:	<2와트 표준

사양(계속)

2309m/v 모델

디스플레이 유형:	TFT LCD 활성 매트릭스
가시 화면 크기:	58.42 cm(대각)
기울기 각도:	-5° ~ +25°
최대 무게(포장 용기 제외):	9.8 kg
크기(h x w x d)	412 x 573 x 200 mm
최대 그래픽 해상도:	1920 x 1080 @ 60 Hz 아날로그 모드
최적 그래픽 해상도:	1920 x 1080 @ 60 Hz 아날로그 모드
텍스트 모드:	720 x 400
도트 피치:	0.265 x 0.265 mm
수평 주파수(아날로그 모드):	24 ~ 94 kHz
수평 주파수(아날로그 모드):	50 ~ 76 Hz
환경 요구사항	
온도(고도와 무관)	
작동 온도:	5° ~ 40° C
비작동 온도:	-20° ~ 60° C
상대 습도(이슬 맺힘 없음):	
작동 습도:	20% ~ 80%
비작동 습도:	5% ~ 95%
전원:	100~240V $\sqrt{}$, 50/60 Hz
전력 소비:	최대 130와트
절전 전력 소모:	<2와트 표준

사전 설정 비디오 및 HD 모드

모니터는 화면에 적절한 크기로 중앙에 나타날 다수의 사전 설정 비디오 입력 모드를 자동으로 인식합니다.

출고 사전 설정 비디오 입력 모드, 1859m

사전 설정	해상도	수평 주파수(kHz)	수직 주파수(Hz)
1	640 x 480	31.47	59.94
2	720 x 400	31.47	70.09
3	800 x 600	37.88	60.32
4	1024 x 768	48.36	60.00
5	1280 x 960	60.00	60.00
6	1280 x 1024	63.98	60.02
7	1366 x 768	47.71	59.79

출고 사전 설정 비디오 입력 모드, 2009m/v/f

사전 설정	해상도	수평 주파수(kHz)	수직 주파수(Hz)
1	640 x 480	31.47	59.94
2	720 x 400	31.47	70.09
3	800 x 600	37.88	60.32
4	1024 x 768	48.36	60.00
5	1280 x 960	60.00	60.00
6	1280 x 1024	63.98	60.02
7	1440 x 900	55.47	59.90
8	1600 x 900	55.54	59.98

출고 사전 설정 비디오 입력 모드, 2159m/v 및 2309m/v

사전 설정	해상도	수평 주파수(kHz)	수직 주파수(Hz)
1	640 x 480	31.47	59.94
2	720 x 400	31.47	70.09
3	800 x 600	37.88	60.32
4	1024 x 768	48.36	60.00
5	1280 x 960	60.00	60.00
6	1280 x 1024	63.98	60.02
7	1440 x 900	55.47	59.90
8	1600 x 1200	75.00	60.00
9	1680 x 1050	65.29	60.00
10	1920 x 1080	67.50	60.00

HD 비디오 형식				
사전 설정	타이밍 이름	해상도	수평 주파수(kHz)	수직 주파수(Hz)
1	480i	720 x 480	15.73	60
2	480p	720 x 480	31.47	60
3	720p60	1280 x 720	45.00	60
4	1080i60	1920 x 1080	33.75	60
5	576i	720 x 576	15.63	50
6	576p	720 x 576	31.25	50
7	720p60	1280 x 1920	37.50	50
8	1080i50	1920 x 1080	28.13	50
9	1080p60	1920 x 1080	67.50	60
10	1080p50	1920 x 1080	56.25	50

LCD 모니터 품질 및 픽셀 방침

HP LCD는 결함 없는 성능을 보증하기 위해 높은 기준에 의거하여 제조된 고 정밀도의 기술을 사용합니다. 그럼에도 불구하고, 디스플레이에 밝거나 어두운 작은 점으로 나타나는 표면 결함이 있을 수 있습니다. 이것은 모든 공급업체가 제공하는 제품에 사용된 모든 LCD에 공통적이며 HP LCD에만 특정하지 않습니다. 이러한 결점들은 하나 이상의 결점이 있는 픽셀이나 서브픽셀로 인한 것일 수 있습니다.

- 픽셀은 하나의 빨강, 녹색 및 파랑의 서브픽셀로 구성됩니다.
- 결함이 있는 전체 픽셀은 항상 켜져 있거나(어두운 배경의 밝은 점) 항상 꺼져 있습니다(밝은 배경의 어두운 점). 둘 중에서 첫 번째 경우가 더 잘 보입니다.
- 결함이 있는 서브픽셀(도트 결함)은 전체 픽셀 결함보다 잘 보이지 않으며 작고 특정 배경에서만 보입니다.

픽셀 결함을 찾으려면, 지원되는 해상도 및 주사율의 정상 동작 모드로 모니터를 설정하고 정상 동작 조건에서 대략 50 cm의 거리에서 모니터를 보아야 합니다.

산업의 지속적인 발달로 점차 표면 결함이 적은 제품이 생산될 것이며 우리는 이러한 기술 향상에 맞추어 관련 지침을 조정하게 될 것입니다.

사용 중인 HP LCD 모니터에 대한 자세한 내용은 HP 웹 사이트 <http://www.hp.com/support>를 참조하십시오.

전원 코드 세트 요구사항

모니터 전원 공급 장치는 ALS(Automatic Line Switching)와 함께 제공됩니다. 이 기능을 통해 모니터는 100–240V^v, 50/60 Hz, 1.5A 사이의 입력 전압에서 작동할 수 있습니다.

모니터와 함께 제공되는 전원 코드 세트(유연한 코드 또는 벽면 플러그)는 장비를 구입한 국가/지역에서 사용할 수 있는 요구사항을 만족합니다.

다른 국가/지역용 전원 코드가 필요한 경우, 해당 국가/지역에서 사용하도록 승인된 전원 코드를 구입해야 합니다. 전원 코드는 제품 및 제품 전기 정격 레이블에 표시된 전압 및 전류에 대한 정격이어야 합니다. 코드의 전압 및 전류 정격은 해당 제품에 표시된 전압 및 전류 정격보다 높아야 합니다. 사용할 전원 코드 유형에 대한 질문은 HP 공인 서비스 공급자에게 문의하십시오.

전원 코드는 밟히거나 물건에 눌리지 않도록 배선 되어야 합니다. 플러그, 전기 콘센트 및 제품에서 코드가 나오는 지점에 특별한 주의를 기울여야 합니다.

미연방 통신 위원회(FCC) 통지

본 장비는 FCC 규정의 Part 15에 따라 테스트되었고 Class B 디지털 장치의 제한을 준수하는 것으로 확인되었습니다. 이러한 제한은 주거 지역에 설치 시 유해한 전파 간섭으로부터 합당한 보호를 제공하기 위해 고안되었습니다. 이 장치는 무선 주파수 에너지를 생성, 사용 및 방출할 수 있으며, 지침에 따라 설치 및 사용하지 않으면 무선 통신에 유해한 전파 간섭을 유발할 수 있습니다. 그러나 특정 설치 조건에서 전파 간섭이 발생하지 않는다고 보장하는 것은 아닙니다. 본 장치가 라디오 또는 TV 수신에 유해한 간섭을 유발하는 경우(장치를 켜다 켜서 확인할 수 있음), 다음 방법 중 하나 이상으로 간섭 문제를 해결할 수 있습니다.

- 수신 안테나의 방향을 바꾸거나 위치를 바꿉니다.
- 본 장치와 수신기 사이의 거리를 늘립니다.
- 본 장치를 수신기가 연결된 회로가 아닌 다른 회로의 콘센트에 연결합니다.
- 판매업체 또는 숙련된 라디오 또는 TV 기술자에게 문의합니다.

수정

FCC는 Hewlett-Packard에서 명시적으로 승인하지 않은 이 장치에 대한 모든 변경 및 수정이 사용자의 장치 조작 권한을 무효화할 수 있음을 사용자에게 알리도록 권장합니다.

케이블

FCC 규정 및 규제를 준수하려면 금속 RFI/EMI 커넥터 후드가 있는 차폐된 케이블로 본 장치에 연결해야 합니다.

FCC 로고가 부착된 제품에 대한 적합성 선언(미국만)

이 장치는 FCC 규정의 Part 15를 준수합니다. 작동은 다음 두 가지 사항을 조건으로 합니다. (1) 본 장치는 유해 혼신을 유발할 수 없으며 (2) 본 장치는 원하지 않는 동작을 유발할 수 있는 혼신을 포함하여, 수신되는 모든 혼신을 승인해야 합니다.

제품에 대한 질문은 다음으로 연락하십시오.

Hewlett-Packard Company
P. O. Box 692000, Mail Stop 530113
Houston, Texas 77269-2000

또는

전화: 1-800-474-6836

본 FCC 선언에 대한 질문은 다음으로 연락하십시오.

Hewlett-Packard Company
P. O. Box 692000, Mail Stop 510101
Houston, Texas 77269-2000

또는

전화: 1-281-514-3333

이 제품을 판별하려면 해당 제품에 있는 부품, 시리즈 또는 모델 번호를 참조하십시오.

제품 폐기

본 HP 제품의 디스플레이 LCD 내 형광등에는 수은이 포함되어 있으므로 제품의 수명이 다했을 때 특별한 조치가 요구됩니다.

이 제품을 폐기할 경우 환경 문제로 인한 통제를 받을 수 있습니다. 폐기 또는 재활용 정보에 대해서는 현지 당국 또는 EIA(Electronic Industries Alliance)(<http://www.eiae.org>)로 문의하십시오.

화학 물질

HP는 HP 고객에게 REACH(Regulation EC No 1907/2006 of the European Parliament and the Council)와 같이 법를 적인 요구사항을 준수해야 하는 화학 물질에 대한 정보를 제공할 것을 보증합니다. 이 제품에 대한 화학 정보 보고서는 <http://www.hp.com/go/reach>에서 확인할 수 있습니다.

캐나다어 통지

이 Class B 디지털 장치는 Canadian Interference-Causing Equipment Regulations의 모든 요구조건을 준수합니다.

Avis Canadien

Cet appareil numérique de la classe B respecte toutes les exigences du Règlement sur le matériel brouilleur du Canada.

유럽 연합 규정 준수 통지

이 제품은 다음 EU 지시문을 준수합니다.

- Low Voltage Directive 2006/95/EC
- EMC Directive 2004/108/EC

이들 지시를 준수하는 것은 해당 제품 또는 제품군에 대해 HP가 발행한 EU 적합성 선언서에 나열된 적용 가능한 해당 유럽 규격(유럽 표준)을 따르는 것입니다.

이 준수는 아래 그림과 같이 제품에 부착된 적합성 마크로 표시됩니다.

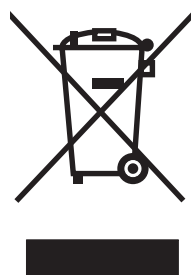


이 마크는 비 텔레콤 제품 및 EU 통합(harmonized) 텔레콤 제품 (예: Bluetooth)에 적용됩니다.

이 마크는 EU 비통합(non-harmonized) 텔레콤 제품에 적용됩니다.
*지정 인증 기관(Notified body) 번호 (해당되는 경우에만 사용됨 – 제품 레이블 참조).

Hewlett-Packard GmbH, HQ-TRE, Herrenberger Straße 140, 71034 Böblingen, Germany

유럽 연합에서 개인 가정 사용자에게 의한 제품 폐기물 처리



제품 또는 포장물의 이 기호는 해당 제품이 다른 가정용 폐기물과는 별도로 처리되어야 함을 나타냅니다. 대신, 전기 전자 제품 폐기물을 재활용할 수 있도록 지정된 수거 장소로 폐기물을 처리해야 합니다. 처리 시, 폐기물을 별도로 수거하여 재활용하는 것은 자연 자원을 보존하고 인간 건강과 환경을 보호하여 제품을 재활용할 수 있도록 도와줍니다. 재활용을 위해 제품 폐기물을 버릴 수 있는 장소에 대한 자세한 정보는 해당 지역의 시청, 가정용 폐기물 처리 서비스 또는 해당 제품을 구입한 상점으로 문의하십시오.

일본어 통지

この装置は、情報処理装置等電波障害自主規制協議会（VCCI）の基準に基づくクラスB情報技術装置です。この装置は、家庭環境で使用することを目的としていますが、この装置がラジオやテレビジョン受信機に近接して使用されると、受信障害を引き起こすことがあります。

取扱説明書に従って正しい取り扱いをして下さい。

일본어 전원 코드 통지

製品には、同梱された電源コードをお使い下さい。
同梱された電源コードは、他の製品では使用出来ません。

일본어 제품 내용 선언

규격 JIS C 0950, 2005에서 정의된 일본어 규정 요구사항은 2006년 7월 1일 이후 판매용으로 제공되는 특정 전자 제품 범주에 대해 제조업자가 제품 내용 선언을 제공하도록 위임합니다. 본 제품의 JIS C 0950 제품 선언은 www.hp.com/go/jisc0950에서 확인할 수 있습니다.

2005年、日本における製品含有表示方法、JISC0950が公示されました。製造事業者は、2006年7月1日以降に販売される電気・電子機器の特定化学物質の含有に付きまして情報提供を義務付けられました。製品の部材表示に付きましては、www.hp.com/go/jisc0950を参照してください。

한국어 통지

B급 기기 (가정용 방송통신기기)	이 기기는 가정용(B급)으로 전자파적합등록을 한 기기로서 주로 가정에서 사용하는 것을 목적으로 하며, 모든 지역에서 사용할 수 있습니다.
-----------------------	--

EPA ENERGY STAR® 준수

포장 상자에 ENERGY STAR® 로고가 부착된 제품은 미국 환경 보호국의 ENERGY STAR®의 에너지 효율 기준에 부합함을 보증합니다.

ENERGY STAR® 레이블이 부착된 제품은 에너지를 절약하고 전기 요금을 줄이며 환경을 보호할 수 있도록 만들어진 제품입니다.

ENERGY STAR®는 미국 정부가 소유한 등록 상표입니다.



HP 재활용 프로그램

HP는 일부 지역에서 HP 및 기타 제조업체의 수명이 다한 하드웨어 회수 프로그램을 제공합니다.

이러한 프로그램의 약관 및 이용 여부는 각 지역의 규정 및 지역 고객의 요구사항의 차이점으로 인해 지역에 따라 다릅니다. HP 재활용 프로그램에 대한 자세한 내용은 HP 웹 사이트 <http://www.hp.com/recycle>을 참조하십시오.

The Table of Toxic and Hazardous Substances/Elements and their Content

as required by China's
Management Methods for Controlling Pollution by Electronic Information Products

Part Name	Toxic and Hazardous Substances and Elements					
	Lead (Pb)	Mercury (Hg)	Cadmium (Cd)	Hexavalent Chromium (Cr(VI))	Polybrominated biphenyls (PBB)	Polybrominated diphenyl ethers (PBDE)
Liquid Crystal Display Panel	X	X	O	O	O	O
Chassis/Other	X	O	O	O	O	O

O: Indicates that this toxic or hazardous substance contained in all of the homogeneous materials for this part is below the limit requirement in SJ/T11363-2006.

X: Indicates that this toxic or hazardous substance contained in at least one of the homogeneous materials used for this part is above the limit requirement in SJ/T11363-2006.

All parts named in this table with an "X" are in compliance with the European Union's RoHS Legislation – "Directive 2002/95/EC of the European Parliament and of the Council of 27 January 2003 on the restriction of the use of certain hazardous substances in electrical and electronic equipment".

Note: The referenced Environmental Protection Use Period Marking was determined according to normal operating use conditions of the product such as temperature and humidity.

产品中有毒有害物质或元素的名称及含量
根据中国《电子信息产品污染控制管理办法》

部件名称	有毒有害物质或元素					
	铅 (Pb)	汞 (Hg)	镉 (Cd)	六价铬 (Cr(VI))	多溴联苯 (PBB)	多溴二苯醚 (PBDE)
液晶显示屏	X	X	O	O	O	O
机箱/其他	X	O	O	O	O	O

O: 表示该有毒有害物质在该部件所有均质材料中的含量均在SJ/T11363-2006 标准规定的限量要求以下。

X: 表示该有毒有害物质至少在该部件的某一均质材料中的含量超出SJ/T11363-2006 标准规定的限量要求。

表中标有 "X" 的所有部件都符合欧盟 RoHS 法规

"欧洲议会和欧盟理事会 2003 年 1 月 27 日关于电子电器设备中限制使用某些有害物质的 2002/95/EC 号指令"

注: 环保使用期限的参考标识取决于产品正常工作的温度和湿度等条件

H

HDCP(High-Bandwidth Digital Content Protection) 3-7

P

Power Saver(절전) 4-8

ㄱ

규격 통지 C-1 - C-5

기능 1-1

기술 사양 B-1 - B-6

기울기 조절 3-9

ㄴ

모니터 상태

Auto Adjustment in Progress 4-7

Check Video Cable 4-7

Input Signal Out of Range 4-7

Monitor Going to Sleep 4-7

No Input Signal 4-7

OSD Lock-out 4-7

모니터 설치 3-1 - 3-10

모니터 운반 5-1

모니터 작동 4-1 - 4-8

문제 해결 A-1 - A-3

ㄷ

받침대

조립 3-2

벽 장착 3-2

비디오 및 오디오 케이블/어댑터 3-6

비디오 입력 커넥터

선택 4-7

ㄹ

사양 B-1 - B-6

설치 3-1 - 3-10

소프트웨어 및 유틸리티 CD 4-2 - 4-6

ㅇ

안전

예방 조치 2-1

지침 사항 2-1

연결

HDMI 3-6

USB 허브 케이블 3-7

VGA

DVI-D 3-5

오디오 케이블 3-7

전원 케이블 3-8

오디오 및 비디오 케이블/어댑터 3-6

유지 관리

지침 2-2

청소 2-2

ㅈ

전면 패널 4-3

전원 케이블

연결 3-8

조절

기울기 3-9

회전 3-10

ㅊ

청소 2-2

ㄱ

- 케이블 관리 3-9
- 키보드 파킹 3-10

표

- 포장 풀기 3-1

ㅎ

- 회전 조절 3-10