

Zeigergeräte und Tastatur

Benutzerhandbuch

© Copyright 2009 Hewlett-Packard
Development Company, L.P.

Microsoft und Windows sind eingetragene
Marken der Microsoft Corporation in den
USA.

HP haftet nicht für technische oder
redaktionelle Fehler oder Auslassungen in
diesem Dokument. Ferner übernimmt sie
keine Haftung für Schäden, die direkt oder
indirekt auf die Bereitstellung, Leistung und
Nutzung dieses Materials zurückzuführen
sind. HP haftet – ausgenommen für die
Verletzung des Lebens, des Körpers, der
Gesundheit oder nach dem
Produkthaftungsgesetz – nicht für Schäden,
die fahrlässig von HP, einem gesetzlichen
Vertreter oder einem Erfüllungsgehilfen
verursacht wurden. Die Haftung für grobe
Fahrlässigkeit und Vorsatz bleibt hiervon
unberührt.

Inhaltliche Änderungen dieses Dokuments
behalten wir uns ohne Ankündigung vor. Die
Informationen in dieser Veröffentlichung
werden ohne Gewähr für ihre Richtigkeit zur
Verfügung gestellt. Insbesondere enthalten
diese Informationen keinerlei zugesicherte
Eigenschaften. Alle sich aus der
Verwendung dieser Informationen
ergebenden Risiken trägt der Benutzer.

Die Garantien für HP Produkte und Services
werden ausschließlich in der zum Produkt
bzw. Service gehörigen Garantieerklärung
beschrieben. Aus dem vorliegenden
Dokument sind keine weiterreichenden
Garantieansprüche abzuleiten.

Erste Ausgabe: Juni 2009

Teilenummer des Dokuments: 531682-041

Produkthinweis

Dieses Benutzerhandbuch beschreibt die
Funktionen, die auf den meisten Modellen
verfügbar sind. Einige der Funktionen stehen
möglicherweise nicht auf Ihrem Computer
zur Verfügung.

Inhaltsverzeichnis

1 Verwenden der Zeigegeräte

Festlegen der Einstellungen für Zeigegeräte	1
Verwenden des TouchPad	2
Anschließen einer externen Maus	2

2 Verwenden der Tastatur

Verwenden von Tastenkombinationen	3
Anzeigen von Systeminformationen (fn+esc)	4
Öffnen von Hilfe und Support (fn+f1)	4
Öffnen des Fensters mit den Druckoptionen (fn+f2)	4
Öffnen eines Webbrowsers (fn+f3)	5
Umschalten der Bildschirmanzeige (fn+f4)	5
Einleiten des Energiesparmodus (fn+f5)	5
Einleiten von QuickLock (fn+f6)	6
Verringern der Displayhelligkeit (fn+f7)	7
Erhöhen der Displayhelligkeit (fn+f8)	7

3 Verwenden von HP QuickLook 2

Konfigurieren von QuickLook 2	9
Verwenden der manuellen Datenerfassung	10
Verwenden von QuickLook 2	11
Hier finden Sie weitere Informationen	12

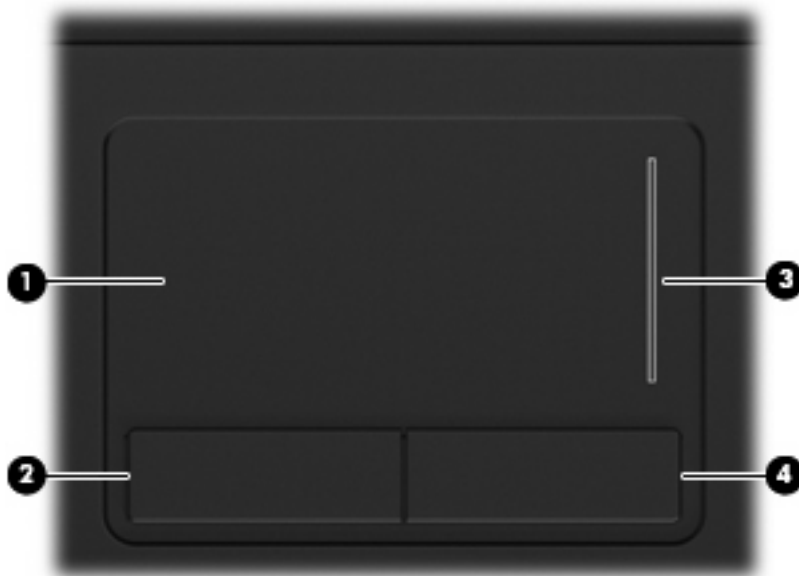
4 Verwenden von Ziffernblöcken

Verwenden des integrierten Ziffernblocks	14
Aktivieren und Deaktivieren des integrierten Ziffernblocks	14
Umschalten von Tastenfunktionen auf dem integrierten Ziffernblock	14
Verwenden eines externen Ziffernblocks als Zusatzoption	14

5 Reinigen des TouchPad und der Tastatur

Index	16
-------------	----

1 Verwenden der Zeigegeräte



Komponente	Beschreibung
(1) TouchPad*	Zum Bewegen des Zeigers und Auswählen bzw. Aktivieren von Objekten auf dem Bildschirm.
(2) Linke TouchPad-Taste*	Funktioniert wie die linke Taste einer externen Maus.
(3) TouchPad-Bildlauffeld	Bildlauf nach oben oder unten.
(4) Rechte TouchPad-Taste*	Funktioniert wie die rechte Taste einer externen Maus.

*In dieser Tabelle sind die Werkseinstellungen beschrieben. Wenn Sie die Eigenschaften der Zeigegeräte anzeigen oder ändern möchten, wählen Sie **Start > Systemsteuerung > Hardware und Sound > Maus**.


Festlegen der Einstellungen für Zeigegeräte

In den Maus-Einstellungen unter Windows® Betriebssystem können Sie die Einstellungen für Zeigegeräte festlegen, z. B. für Tastenkonfiguration, Doppelklickgeschwindigkeit und Zeigeroptionen.

Sie können auf die Mauseigenschaften zugreifen, indem Sie **Start > Systemsteuerung > Hardware und Sound > Maus** wählen.

Verwenden des TouchPad

Zum Bewegen des Zeigers streichen Sie mit Ihrem Finger über die TouchPad-Oberfläche in die Richtung, in die Sie den Zeiger verschieben möchten. Verwenden Sie die TouchPad-Tasten genauso wie die entsprechenden Tasten einer externen Maus. Um mithilfe des vertikalen TouchPad-Bildlauf Felds nach oben und unten zu blättern, streichen Sie mit Ihrem Finger nach oben oder unten über die Linien.

 **HINWEIS:** Wenn Sie den Zeiger mithilfe des TouchPad verschieben, müssen Sie den Finger vom TouchPad nehmen, bevor Sie zum Bildlauf Feld gehen können. Wenn Sie Ihren Finger einfach vom TouchPad zum Bildlauf Feld bewegen, wird das Blättern nicht aktiviert.

Anschließen einer externen Maus


An die USB-Anschlüsse des Computers können Sie eine externe USB-Maus anschließen.

2 Verwenden der Tastatur

Verwenden von Tastenkombinationen

Tastenkombinationen sind Kombinationen der Taste **fn** (1) und entweder der Taste **esc** (2) oder einer der Funktionstasten (3).

Die Symbole auf den Tasten **f1** bis **f8** stellen die Funktionen dar, die durch Drücken der jeweiligen Tastenkombinationen ausgeführt werden. Erläuterungen zu den Funktionen und Vorgehensweisen in Bezug auf fn-Tastenkombinationen finden Sie in den folgenden Abschnitten.

 **HINWEIS:** Möglicherweise unterscheidet sich Ihr Computer optisch leicht von der Abbildung in diesem Abschnitt.



Funktion	Tastenkombination
Anzeigen von Systeminformationen	fn+esc
Öffnen von Hilfe und Support	fn+f1
Öffnen des Fensters mit den Druckoptionen	fn+f2
Öffnen eines Webbrowsers	fn+f3
Umschalten der Bildschirmanzeige	fn+f4
Einleiten des Energiesparmodus	fn+f5
Einleiten von QuickLock	fn+f6

Funktion	Tastenkombination
Verringern der Displayhelligkeit	fn+f7
Erhöhen der Displayhelligkeit	fn+f8

Sie haben folgende Möglichkeiten, um einen Befehl per Tastenkombination über die Computertastatur einzugeben:

- Drücken Sie kurz die **fn**-Taste und dann kurz die zweite Taste der fn-Tastenkombination.
– ODER –
- Halten Sie die **fn**-Taste gedrückt, drücken Sie kurz die zweite Taste der fn-Tastenkombination, und lassen Sie dann beide Tasten gleichzeitig los.

Anzeigen von Systeminformationen (fn+esc)

Drücken Sie die Tastenkombination **fn+esc**, um Informationen über die Hardwarekomponenten und die BIOS-Versionsnummer des Systems anzuzeigen.

In dem Windows Bildschirm, der mit der Tastenkombination **fn+esc** aufgerufen wird, wird die Version des System-BIOS (Basic Input-Output System) als BIOS-Datum dargestellt. Bei einigen Computermodellen wird das BIOS-Datum im Dezimalformat angezeigt. Das BIOS-Datum wird auch als Versionsnummer des System-ROM bezeichnet.

Öffnen von Hilfe und Support (fn+f1)

Drücken Sie **fn+f1**, um Hilfe und Support zu öffnen.

Neben Informationen über Ihr Windows Betriebssystem finden Sie unter Hilfe und Support die folgenden Informationen und Tools:

- Informationen über Ihren Computer, z. B. Modell- und Seriennummer, installierte Software, Hardwarekomponenten und technische Daten
- Antworten auf Fragen zur Verwendung des Computers
- Lernprogramme zur Verwendung von Computer- und Windows Funktionen
- Updates für das Windows Betriebssystem, Treiber und auf dem Computer vorinstallierte Software
- Tests zur Computerfunktionalität
- Automatisierte und interaktive Fehlerbeseitigung, Reparaturlösungen und Systemwiederherstellungsverfahren
- Links zu Mitarbeitern von HP Support

Öffnen des Fensters mit den Druckoptionen (fn+f2)

Drücken Sie **fn+f2**, um das Fenster mit den Druckoptionen für die aktive Windows Anwendung zu öffnen.

Öffnen eines Webbrowsers (fn+f3)

Drücken Sie **fn+f3**, um Ihren Webbrowser zu öffnen.

Wenn Sie noch keine Internet- oder Netzwerkdienste eingerichtet haben, wird mit der Tastenkombination **fn+f3** der Windows Assistent für den Internetzugang geöffnet.

Nachdem Sie Ihre Internet- oder Netzwerkdienste und die Startseite Ihres Webbrowsers eingerichtet haben, können Sie die Tastenkombination **fn+f3** für einen schnellen Zugriff auf Ihre Startseite und das Internet verwenden.

Umschalten der Bildschirmanzeige (fn+f4)


Drücken Sie **fn+f4**, um die Anzeige zwischen den am System angeschlossenen Anzeigegeräten umzuschalten. Wenn beispielsweise ein Monitor am Computer angeschlossen ist, wird durch Drücken der Tastenkombination **fn+f4** die Anzeige zwischen Computerdisplay, Monitor und gleichzeitiger Anzeige auf beiden Geräten umgeschaltet.

Die meisten externen Monitore empfangen Videodaten vom Computer unter Verwendung des Videostandards „Externes VGA“. Mit der Tastenkombination **fn+f4** ist auch das Umschalten zwischen anderen Anzeigegeräten möglich, die Videoinformationen vom Computer empfangen.

Die folgenden Videoübertragungstypen werden von der Tastenkombination **fn+f4** unterstützt (in der Klammer finden Sie Beispiele für Geräte, die diese Typen verwenden):

- LCD (Computerdisplay)
- Externes VGA (die meisten externen Monitore)
- HDMI (Fernsehgeräte, Camcorder, DVD-Player, Videorecorder und Video Capture-Karten mit HDMI-Anschlüssen).


Einleiten des Energiesparmodus (fn+f5)

 **ACHTUNG:** Um die Gefahr eines Datenverlusts zu verringern, speichern Sie Ihre Arbeit, bevor Sie den Energiesparmodus einleiten.

Drücken Sie **fn+f5**, um den Energiesparmodus einzuleiten.


Beim Einleiten des Energiesparmodus werden die aktuellen Daten im Arbeitsspeicher des Systems abgelegt, das Display wird ausgeschaltet, und der Energieverbrauch wird reduziert. Wenn sich der Computer im Energiesparmodus befindet, blinken die Betriebsanzeigen.

Der Computer muss eingeschaltet sein, bevor der Energiesparmodus eingeleitet werden kann.

 **HINWEIS:** Wenn der Akkuladestand einen kritischen Wert erreicht, während sich der Computer im Energiesparmodus befindet, leitet der Computer den Ruhezustand ein, und die im Speicher abgelegten Informationen werden auf der Festplatte gespeichert. In der Werkseinstellung wird bei einem kritischen Akkuladestand der Ruhezustand eingeleitet, diese Einstellung kann jedoch in der Windows Systemsteuerung unter **Energieoptionen** geändert werden.

So beenden Sie den Energiesparmodus: Drücken Sie kurz die Betriebstaste.


Die Funktion der Tastenkombination **fn+f5** kann geändert werden. Sie können die Tastenkombination **fn+f5** beispielsweise so konfigurieren, dass der Ruhezustand anstelle des Energiesparmodus eingeleitet wird.

 **HINWEIS:** In allen Windows Betriebssystemen beziehen sich Verweise auf die *Energiespartaste* auf die Tastenkombination **fn+f5**.

Einleiten von QuickLock (fn+f6)

Drücken Sie **fn+f6**, um die Sicherheitsfunktion QuickLock einzuleiten.

QuickLock schützt Ihre Informationen durch Anzeigen des Anmeldefensters für das Betriebssystem. Während das Anmeldefenster angezeigt wird, kann nicht auf den Computer zugegriffen werden, ohne ein Windows Benutzerkennwort oder ein Windows Administratorkennwort einzugeben.

 **HINWEIS:** Damit Sie QuickLock verwenden können, muss ein Windows Benutzerkennwort oder ein Windows Administratorkennwort eingerichtet sein bzw. werden. Weitere Anleitungen finden Sie unter Hilfe und Support.

Drücken Sie zum Einleiten von QuickLock die Tastenkombination **fn+f6**. Das Anmeldefenster wird angezeigt und der Computer gesperrt. Um auf den Computer wieder zugreifen zu können, folgen Sie den Anleitungen auf dem Bildschirm zur Eingabe Ihres Windows Benutzerkennworts oder Windows Administratorkennworts.

Verringern der Displayhelligkeit (fn+f7)

Drücken Sie die Tastenkombination **fn+f7**, um die Helligkeit des Displays zu verringern. Wenn Sie die Tastenkombination gedrückt halten, können Sie die Helligkeit stufenweise verringern.

Erhöhen der Displayhelligkeit (fn+f8)

Drücken Sie **fn+f8**, um die Helligkeit des Displays zu erhöhen. Wenn Sie die Tastenkombination gedrückt halten, können Sie die Helligkeit stufenweise erhöhen.

3 Verwenden von HP QuickLook 2

HP QuickLook 2 ermöglicht Ihnen die Anzeige Ihrer E-Mails, des Kalenders, der Kontakte und der Aufgaben in Microsoft® Outlook, ohne das Betriebssystem zu starten. Nach der Konfiguration von QuickLook 2 können Sie durch Drücken der Info Center-/QuickLook-Taste schnell auf wichtige Informationen zugreifen, wenn der Computer ausgeschaltet ist oder sich im Ruhezustand befindet.

Konfigurieren von QuickLook 2

1. Öffnen Sie Microsoft® Outlook.

Zu QuickLook 2 werden in der Outlook-Symbolleiste zwei Symbole angezeigt:



Mit dem Symbol „QuickLook 2-Einstellungen“ können Sie Einstellungen für die automatische Datenerfassung festlegen.



Mit dem Symbol „QuickLook-Erfassung“ können Sie QuickLook 2-Informationen auch manuell abrufen.

HINWEIS: Für die meisten Aufgaben wird das Symbol „QuickLook 2-Einstellungen“ verwendet.

2. Klicken Sie in der Outlook-Symbolleiste auf das Symbol **QuickLook 2-Einstellungen**.

Das Dialogfeld „QuickLook 2-Einstellungen“ wird geöffnet.

3. Passen Sie folgende Einstellungen an:

- Wann QuickLook 2 Informationen aus Outlook abrufen und auf Ihrer Festplatte speichern soll
- Welche Datentypen für Ihren Kalender, Ihre Kontakte, Ihre E-Mails und Aufgaben angezeigt werden sollen

4. Legen Sie ggf. zum Schutz eine PIN fest.


Verwenden der manuellen Datenerfassung

Auch wenn Sie QuickLook 2 so konfiguriert haben, dass Informationen innerhalb der angegebenen Zeitabstände automatisch erfasst werden, können Sie Outlook-Informationen, immer wenn Sie Outlook verwenden, manuell erfassen und speichern.

Verwenden von QuickLook 2

Das Verhalten der Info Center-/QuickLook-Taste hängt vom Betriebszustand des Computers ab (siehe folgende Tabelle).

Betriebszustand	Verhalten der Info Center-/QuickLook-Taste
Ausgeschaltet	Öffnen von QuickLook
Ruhezustand	Öffnen von QuickLook
Eingeschaltet	Öffnen von Info Center
Energiesparmodus	Keine Funktion

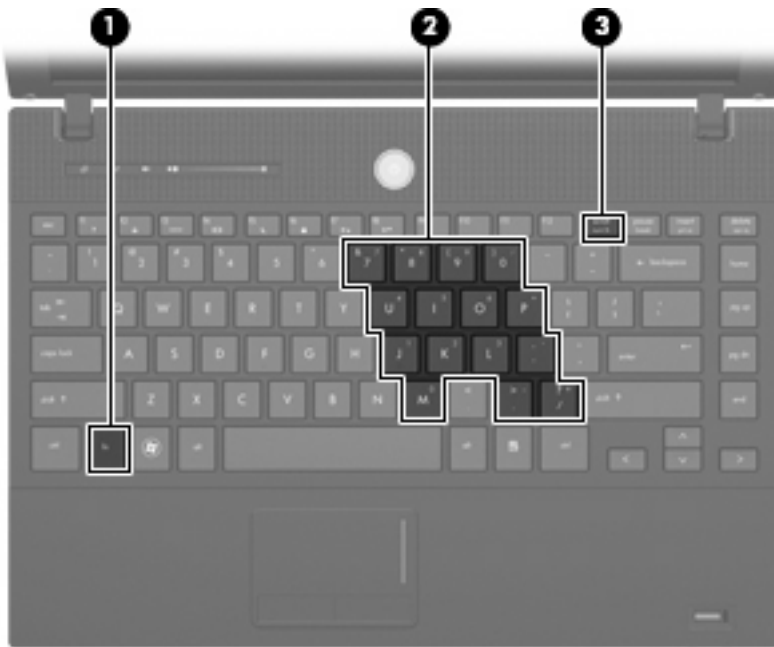
 **HINWEIS:** QuickLook 2 wird werksseitig aktiviert. Wenn Sie QuickLook 2 im System-BIOS deaktivieren, können Sie durch Drücken der Info Center-/QuickLook-Taste das Info Center öffnen, wenn der Computer eingeschaltet ist. Wenn der Computer ausgeschaltet ist, sich im Ruhezustand oder im Energiesparmodus befindet, hat das Drücken der Info Center-/QuickLook-Taste keine Auswirkungen.

Hier finden Sie weitere Informationen

Weitere Einzelheiten zum Einrichten und Verwenden von QuickLook 2 finden Sie in der Hilfe zur QuickLook 2-Software.

4 Verwenden von Ziffernblöcken

Der Computer besitzt einen integrierten Ziffernblock und unterstützt auch einen optionalen Ziffernblock oder eine optionale externe Tastatur mit einem Ziffernblock.




Komponente	Beschreibung
(1) fn -Taste	Zum Ausführen häufig verwendeter Systemfunktionen in Kombination mit einer Funktionstaste bzw. der esc -Taste.
(2) Integrierter Ziffernblock	Kann wie die Tasten eines externen Ziffernblocks verwendet werden.
(3) num -Taste	Wechselt zwischen Navigations- und Ziffernfunktionen auf dem Ziffernblock, wenn gleichzeitig die fn -Taste gedrückt wird. HINWEIS: Die zuletzt gewählte Ziffernblockfunktion ist auch nach dem erneuten Einschalten wieder aktiviert.

Verwenden des integrierten Ziffernblocks

Die 15 Tasten des integrierten Ziffernblocks lassen sich wie die Tasten eines externen Ziffernblocks verwenden. Wenn der integrierte Ziffernblock eingeschaltet ist, führt jede Taste des Ziffernblocks die Funktion aus, die durch das Symbol oben rechts auf der Taste angezeigt wird.

Aktivieren und Deaktivieren des integrierten Ziffernblocks

Drücken Sie die Tastenkombination **fn+num**, um den integrierten Ziffernblock zu aktivieren. Drücken Sie erneut die Tastenkombination **fn+num**, um die Tasten auf die Standard-Tastaturfunktionen zurückzusetzen.

 **HINWEIS:** Der integrierte Ziffernblock funktioniert nicht, solange eine externe Tastatur oder ein externer Ziffernblock an den Computer angeschlossen ist.

Umschalten von Tastenfunktionen auf dem integrierten Ziffernblock

Sie können für die Tasten des integrierten Ziffernblocks vorübergehend zwischen den Standardtastaturfunktionen und den Ziffernblockfunktionen umschalten, indem Sie die **fn**-Taste oder die Tastenkombination **fn+Umschalttaste** verwenden.

- Um die Funktion einer Ziffernblocktaste in Ziffernblockfunktion zu ändern, während der Ziffernblock ausgeschaltet ist, halten Sie die **fn**-Taste gedrückt, während Sie die Ziffernblocktaste drücken.
- Um die Tasten des Ziffernblocks vorübergehend als Standardtasten zu verwenden, während der Ziffernblock eingeschaltet ist:
 - Halten Sie die **fn**-Taste gedrückt, um Kleinbuchstaben einzugeben.
 - Halten Sie die Tastenkombination **fn+Umschalttaste** gedrückt, um Großbuchstaben einzugeben.

Verwenden eines externen Ziffernblocks als Zusatzoption

Bei einem Großteil der externen Ziffernblöcke hängt die Funktion der meisten Tasten davon ab, ob der num-Modus aktiviert ist. (Der num-Modus ist werksseitig deaktiviert.) Zum Beispiel:

- Wenn der num-Modus aktiviert ist, werden über die meisten Ziffernblocktasten Zahlen eingegeben.
- Wenn der num-Modus deaktiviert ist, funktionieren die meisten Ziffernblocktasten wie Navigationstasten (z. B. Bild-auf und Bild-ab).

So schalten Sie die **num**-Taste während der Arbeit auf einem externen Ziffernblock ein bzw. aus:

- ▲ Drücken Sie die **num**-Taste auf dem externen Ziffernblock, nicht auf der Computertastatur.

5 Reinigen des TouchPad und der Tastatur

Schmierfilm oder Schmutz auf dem TouchPad kann dazu führen, dass der Zeiger auf der Anzeige hin und her springt. Um dies zu vermeiden, sollten Sie Ihre Hände regelmäßig waschen, wenn Sie den Computer verwenden, und das TouchPad mit einem feuchten Tuch reinigen.

- ⚠ **VORSICHT!** Um das Risiko von Stromschlägen oder Beschädigungen der internen Komponenten zu verringern, verwenden Sie zum Reinigen der Tastatur keinen Staubsaugeraufsatz. Durch einen Staubsauger kann Haushaltsschmutz auf die Tastaturoberfläche gelangen.

Reinigen Sie die Tastatur regelmäßig, um zu verhindern, dass die Tasten verklemmen. Entfernen Sie Staub, Fussel und andere Fremdkörper, die sich zwischen den Tasten ansammeln können. Verwenden Sie eine Druckluftflasche mit Röhrenaufsatz, um Luft zwischen und unter die Tasten zu blasen und somit Schmutz zu entfernen.



Index

- B**
 - Bildlaufeld, TouchPad 1
 - Bildschirmanzeige umschalten 5
- D**
 - Display
 - Anzeige umschalten 5
 - Displayhelligkeit, fn-Tastenkombinationen 7
 - Displayhelligkeit, fn-Tastenkombinationen 7
 - Druckoptionen, Fenster, fn-Tastenkombination 4
- E**
 - Energiesparmodus, fn-Tastenkombination 5
- F**
 - fn-Taste 3
 - fn-Taste, Beschreibung 13
 - fn-Tastenkombinationen
 - Beschreibung 3
 - Bildschirmanzeige umschalten 5
 - Displayhelligkeit erhöhen 7
 - Displayhelligkeit verringern 7
 - Energiesparmodus einleiten 5
 - Fenster mit den Druckoptionen öffnen 4
 - Hilfe und Support öffnen 4
 - QuickLock einleiten 6
 - Systeminformationen anzeigen 4
 - Verwenden 4
 - Webbrowser öffnen 5
 - Funktionstasten 3
- H**
 - HDMI 5
- I**
 - HP QuickLook 2 8
 - Integrierter Ziffernblock, Beschreibung 13
- M**
 - Maus, extern
 - Anschließen 2
 - Einstellungen festlegen 1
- N**
 - num-Modus, externer Ziffernblock 14
 - num-Taste, Beschreibung 13
- Q**
 - QuickLock, fn-Tastenkombination 6
- S**
 - Systeminformationen, fn-Funktionstaste 4
- T**
 - Tasten
 - TouchPad-Tasten 1
 - Tastenkombination, Hilfe- und Support 4
 - Tastenkombinationen, Beschreibung 3
 - TouchPad
 - Beschreibung 1
 - Verwenden 2
 - TouchPad-Bildlaufeld, Position 1
 - TouchPad-Tasten 1
- V**
 - Videoübertragungstypen 5
- W**
 - Webbrowser, fn-Tastenkombination 5
- Z**
 - Zeigergeräte
 - Einstellungen festlegen 1
 - Positionen 1
 - Ziffernblock, extern
 - num-Taste 14
 - Verwenden 14
 - Ziffernblock, integriert
 - Aktivieren und Deaktivieren 14
 - Beschreibung 13
 - Tastenfunktionen umschalten 14
 - Verwenden 14

