

Osoitinlaitteet ja näppäimistö

Käyttöopas

© Copyright 2009 Hewlett-Packard
Development Company, L.P.

Microsoft ja Windows ovat Microsoft
Corporationin Yhdysvalloissa rekisteröimiä
tavaramerkkejä.

Tässä olevat tiedot voivat muuttua ilman
ennakkoilmoitusta. Ainoat HP:n tuotteita ja
palveluja koskevat takuut mainitaan erikseen
kyseisten tuotteiden ja palveluiden mukana
toimitettavissa takuehdoissa. Tässä
aineistossa olevat tiedot eivät oikeuta
lisätakuisiin. HP ei vastaa tässä esiintyvistä
mahdollisista teknisistä tai toimituksellisista
virheistä tai puutteista.

Ensimmäinen painos: kesäkuu 2009

Asiakirjan osanumero: 531682-351

Tuotetta koskeva ilmoitus

Tässä oppaassa on tietoja ominaisuuksista,
jotka ovat yhteisiä useimmille malleille. Oma
tietokoneesi ei välttämättä sisällä kaikkia
näitä ominaisuuksia.

Sisällysluettelo

1 Osoitinlaitteiden käyttäminen

Osoitinlaitteiden asetusten määrittäminen	1
Kosketusalustan käyttäminen	2
Ulkoisen hiiren liittäminen	2

2 Näppäimistön käyttäminen

Pikänäppäimien käyttäminen	3
Järjestelmätietojen tuominen näyttöön (fn+esc)	4
Ohje ja tuki -palvelun avaaminen (fn+f1)	4
Tulostusasetusikkunan avaaminen (fn+f2)	4
Internet-selaimen avaaminen (fn+f3)	4
Kuvan vaihtaminen näytöstä toiseen (fn+f4)	5
Tietokoneen siirtäminen lepotilaan (fn+f5)	5
QuickLock-toiminnon ottaminen käyttöön (fn+f6)	5
Näytön kirkkauden vähentäminen (fn+f7)	7
Näytön kirkkauden lisääminen (fn+f8)	7

3 HP QuickLook 2 -ohjelman käyttäminen

QuickLook 2 -ohjelman määrittäminen	9
Manuaalisen tiedonkeruun käyttäminen	10
QuickLook 2 -ohjelman käyttäminen	11
Lisätietoja	12

4 Numeronäppäimistön käyttäminen

Upotetun numeronäppäimistön käyttäminen	14
Upotetun numeronäppäimistön ottaminen käyttöön ja poistaminen käytöstä	14
Upotetun numeronäppäimistön näppäintoimintojen vaihtaminen	14
Valinnaisen ulkoisen numeronäppäimistön käyttäminen	14

5 Kosketusalustan ja näppäimistön puhdistaminen

Hakemisto	16
-----------------	----

1 Osoitinlaitteiden käyttäminen



Kohde	Kuvaus
(1) Kosketusalusta*	Siirtää osoitinta sekä valitsee ja aktivoi näytössä olevia kohteita.
(2) Kosketusalustan vasen painike*	Toimii kuten ulkoisen hiiren ykköspainike.
(3) Kosketusalustan vieritysalue	Vierittää ylös- tai alaspäin.
(4) Kosketusalustan oikea painike*	Toimii kuten ulkoisen hiiren kakkospainike.

* Taulukossa näkyvät tehdasasetukset. Osoitinlaitteiden asetuksia voit tarkastella ja muuttaa valitsemalla **Käynnistä > Ohjauspaneeli > Laitteisto ja äänet > Hiiri**.


Osoitinlaitteiden asetusten määrittäminen

Windows®-käyttöjärjestelmän hiiren ominaisuusasetuksissa voit mukauttaa osoitinlaitteiden asetuksia, kuten näppäinmäärittämiä, napsautuksen nopeutta ja osoitinasetuksia.

Voit avata Hiiren ominaisuudet -ikkunan valitsemalla **Käynnistä > Ohjauspaneeli > Laitteisto ja äänet > Hiiri**.

Kosketusalustan käyttäminen

Siirrä osoitinta liikuttamalla sormeasi kosketusalustalla siihen suuntaan, johon haluat siirtää osoitinta. Kosketusalustan painikkeet toimivat kuten ulkoisen hiiren vastaavat painikkeet. Voit vierittää ylös- tai alaspäin käyttämällä kosketusalustan pystysuoraa säätöaluetta ja liikuttamalla sormeasi ylös- tai alaspäin viivojen yli.

 **HUOMAUTUS:** Jos käytät kosketusalustaa osoittimen siirtämiseen, sinun täytyy nostaa sormi pois kosketusalustasta ennen kuin siirrät sen säätöalueelle. Pelkkä sormen siirtäminen kosketusalueelta säätöalueelle ei käynnistä vieritystoimintoa.

Ulkoisen hiiren liittäminen


Tietokoneeseen voi liittää ulkoisen USB-hiiren tietokoneen USB-portin kautta.

2 Näppäimistön käyttäminen

Pikanäppäimien käyttäminen

Pikanäppäimet ovat **fn**-näppäimen (1) ja joko **esc**-näppäimen (2) tai jonkin toimintonäppäimen (3) yhdistelmiä.

Toimintonäppäimiin **f1 - f8** on merkitty kunkin pikanäppäimen toimintoa vastaava kuvake. Pikanäppäinten toiminnot kuvataan seuraavissa osissa.

 **HUOMAUTUS:** Oma tietokoneesi saattaa näyttää hieman erilaiselta kuin tämän luvun kuvassa esitetty tietokone.



Toiminto	Pikanäppäin
Järjestelmätietojen tarkistaminen	fn+esc
Ohje ja tuki -ikkunan avaaminen	fn+f1
Tulostusasetusikkunan avaaminen	fn+f2
Internet-selaimen avaaminen	fn+f3
Kuvan vaihtaminen näytöstä toiseen	fn+f4
Tietokoneen siirtäminen lepotilaan	fn+f5
QuickLock-toiminnon ottaminen käyttöön	fn+f6

Toiminto	Pikanäppäin
Näytön kirkkauden vähentäminen	fn+f7
Näytön kirkkauden lisääminen	fn+f8

Kun haluat käyttää tietokoneen näppäimistön pikanäppäinkomentoja, tee jompikumpi seuraavista:

- Paina nopeasti **fn**-näppäintä ja paina sitten nopeasti komennon toista näppäintä.
TAI
- Pidä **fn**-näppäintä alhaalla, paina nopeasti komennon toista näppäintä ja vapauta molemmat näppäimet yhtä aikaa.

Järjestelmätietojen tuominen näyttöön (fn+esc)

Kun haluat nähdä järjestelmän laitteistotiedot ja BIOS-versionumeron, käytä näppäinyhdistelmää **fn+esc**.

Järjestelmän BIOS-ohjelmiston versio näkyy Windowsissa **fn+esc**-näytössä BIOS-päivämääränä. Joissakin tietokonemalleissa BIOS-päivämäärä näkyy desimaalimuodossa. BIOS-päivämäärää kutsutaan toisinaan myös järjestelmän ROM-versionumeroksi.

Ohje ja tuki -palvelun avaaminen (fn+f1)

Avaa Ohje ja tuki painamalla näppäinyhdistelmää **fn+f1**.

Ohje ja tuki -palvelussa on käyttöjärjestelmää koskevien tietojen lisäksi seuraavat tiedot ja työkalut:

- tietoja tietokoneesta, kuten sen malli- ja sarjanumerotiedot, asennetut ohjelmat, laitteiston osat ja tekniset tiedot
- vastauksia tietokoneen käyttöä koskeviin kysymyksiin
- opetusohjelmia, jotka opastavat tietokoneen ja Windows-käyttöjärjestelmän käytössä
- päivityksiä tietokoneen Windows-käyttöjärjestelmää, laiteohjaimia ja ohjelmia varten
- ohjeita tietokoneen toiminnan tarkistamista varten
- ohjeita automaattista ja vuorovaikutteista vianmäärittystä, korjaustoimenpiteitä ja järjestelmän palautusta varten
- linkkejä asiantuntijalähteisiin.

Tulostusasetusikkunan avaaminen (fn+f2)

Avaa aktiivisen Windows-sovelluksen tulostusasetusikkuna painamalla näppäinyhdistelmää **fn+f2**.

Internet-selaimen avaaminen (fn+f3)

Avaa Internet-selain painamalla näppäinyhdistelmää **fn+f3**.

Jos Internet- tai verkkopalveluja ei ole määritetty, näppäinkomento **fn+f3** käynnistää Windowsin ohjatun Internet-yhteyden muodostamisen.

Kun olet määrittänyt Internet- tai verkkopalveluasetukset ja Internet-selaimen kotisivun, voit muodostaa Internet-yhteyden ja avata kotisivun nopeasti painamalla näppäinyhdistelmää **fn+f3**.

Kuvan vaihtaminen näytöstä toiseen (fn+f4)

Siirrä kuvaa järjestelmään liitetystä näyttölaitteesta toiseen painamalla näppäinyhdistelmää **fn+f4**. Jos tietokoneeseen on liitetty esimerkiksi ulkoinen näyttö, näppäinkomennolla **fn+f4** näyttökuva siirtyy tietokoneen näyttöön tai ulkoiseen näyttöön tai näkyy niissä molemmissa yhtä aikaa.

Useimmat ulkoiset näytöt voivat vastaanottaa tietokoneesta tulevaa VGA-standardin mukaista videokuvaa. Käyttämällä näppäinyhdistelmää **fn+f4** voit vaihtaa näyttökuvaa myös niiden laitteiden kesken, jotka vastaanottavat tietokoneen videosignaaleja.

Näppäinkomento **fn+f4** tukee seuraaventyyppisiä ja seuraavien laitteiden kautta tapahtuvia videolähettyksiä:

- nestekidenäyttö (tietokoneen oma näyttö)
- ulkoinen VGA-näyttö (useimmat ulkoiset näytöt)
- HDMI-laitteet (televisiot, videokamerat, videonauhurit, DVD-soittimet ja HDMI-portin sisältävät kuvankaappauskortit)

Tietokoneen siirtäminen lepotilaan (fn+f5)

△ **VAROITUS:** Ennen kuin siirrät tietokoneen lepotilaan, keskeneräiset työt kannattaa tallentaa. Näin voit varmistaa, että tietoja ei katoa.

Siirrä tietokone lepotilaan painamalla näppäinyhdistelmää **fn+f5**.

Kun lepotila on käynnistetty, tiedot tallennetaan järjestelmämuistiin, näyttö tyhjennetään ja virrankulutus asetetaan säästötilaan. Kun tietokone on lepotilassa, virran merkivalo vilkkuu.

Tietokoneen on oltava käynnistettynä, jotta voit käynnistää lepotilan.

📄 **HUOMAUTUS:** Jos varauksen kriittinen taso saavutetaan, kun tietokone on lepotilassa, tietokone käynnistää horrostilan, ja muistiin tallennetut tiedot tallennetaan kiintolevylle. Kriittisen varaustason toiminnan tehdasasetus on horrostila, mutta tätä asetusta voi muuttaa Windowsin Ohjauspaneelin Virranhallinta-asetusten avulla.

Lepotilasta poistuminen: Paina lyhyesti virtapainiketta.

Voit halutessasi muuttaa **fn+f5**-näppäinyhdistelmän toimintoa. Voit esimerkiksi määrittää, että **fn+f5**-näppäinyhdistelmää painamalla tietokone siirretään horrostilaan lepotilan sijasta.

📄 **HUOMAUTUS:** Jos Windows-käyttöjärjestelmässä viitataan *lepotilapainikkeeseen* (sleep button), kyseessä on **fn+f5**-näppäinyhdistelmää vastaava toiminto.

QuickLock-toiminnon ottaminen käyttöön (fn+f6)

Ota käyttöön QuickLock-suojaustoiminto painamalla näppäinyhdistelmää **fn+f6**.

QuickLock-toiminto suojaa tietoja tuomalla näyttöön käyttöjärjestelmän sisäänkirjautumisikkunan. Kun kirjautumisikkuna on näytössä, tietokonetta ei voi käyttää kirjoittamatta ensin Windows-käyttäjän tai -järjestelmänvalvojan salasanaa.

📄 **HUOMAUTUS:** Voit käyttää QuickLock-toimintoa vasta, kun Windows-käyttäjän tai -järjestelmänvalvojan salasana on määritetty. Lisäohjeita on kohdassa Ohje ja tuki.

Kun haluat käyttää QuickLock-toimintoa, paina näppäinyhdistelmää **fn+f6**. Näyttöön tulee kirjautumisikkuna, ja tietokone lukitaan. Kun haluat jälleen käyttää tietokonetta, kirjoita Windows-käyttäjän tai -järjestelmänvalvojan salasana noudattamalla näytössä näkyviä ohjeita.

Näytön kirkkauden vähentäminen (fn+f7)

Vähennä näytön kirkkautta painamalla näppäinyhdistelmää **fn+f7**. Voit vähentää kirkkautta asteittain pitämällä näppäinyhdistelmän näppäimet alhaalla.

Näytön kirkkauden lisääminen (fn+f8)

Lisää näytön kirkkautta painamalla näppäinyhdistelmää **fn+f8**. Voit lisätä kirkkautta asteittain pitämällä näppäinyhdistelmän näppäimet alhaalla.

3 HP QuickLook 2 -ohjelman käyttäminen

HP QuickLook 2 -ohjelman avulla voit tarkastella Microsoft® Outlookin sähköpostia, kalenteria, yhteystietoja ja tehtävätietoja käynnistämättä käyttöjärjestelmää. Kun olet määrittänyt QuickLook 2 -ohjelman, pääset Info Center/QuickLook-painiketta painamalla nopeasti käsiksi tärkeisiin tietoihin tietokoneen ollessa sammutettuna tai horrostilassa.

QuickLook 2 -ohjelman määrittäminen

1. Avaa Microsoft® Outlook.

QuickLook 2 näyttää Outlook-työkalurivillä kaksi kuvaketta:



QuickLook 2 -asetukset -kuvakkeen avulla voit määrittää automaattisen tiedonkeruun asetukset.



QuickLook -kaappaus -kuvakkeen avulla voit aloittaa manuaalisesti QuickLook 2 -tiedonkeruun automaattisen noutamisen lisäksi.



HUOMAUTUS: Useimmissa tehtävissä käytetään QuickLook 2 -asetukset -kuvaketta.

2. Napsauta Outlook-työkalurivin **QuickLook 2 Preferences** (QuickLook 2 -asetukset) -kuvaketta.
QuickLook 2 Preferences (QuickLook 2 -asetukset) -valintaikkuna avautuu.
3. Määritä seuraavat asetukset:
 - Kuinka usein QuickLook 2 sieppaa tietoja Outlookista ja tallentaa ne kiintolevylle
 - Minkä tyyppisiä tietoja haluat näyttää kalenterista, yhteystiedoista, sähköpostiviesteistä ja tehtävistä
4. Valitse tarvittaessa suojaus ja määritä PIN-koodi.


Manuaalisen tiedonkeruun käyttäminen

Vaikka QuickLook 2 olisi asetettu keräämään tietoja esimääritetyin aikavälein, voit kerätä ja tallentaa Outlook-tietoja myös manuaalisesti aina, kun käytät Outlook-ohjelmaa.

QuickLook 2 -ohjelman käyttäminen

Info Center/QuickLook-painikkeen toimintaan vaikuttaa tietokoneen virtatila, kuten seuraavasta taulukosta ilmenee.

Virrankäyttötila	Info Center/QuickLook-painikkeen toiminta
Ei käytössä	Avaa QuickLookin.
Horrostila	Avaa QuickLookin.
Käytössä	Avaa Info Centerin.
Lepotila	Ei toimintaa.

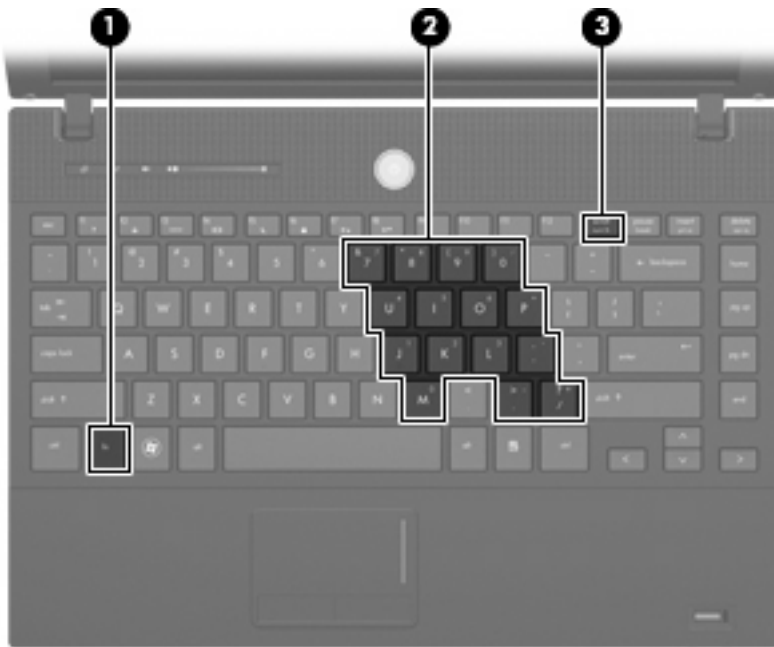
 **HUOMAUTUS:** QuickLook 2 on oletusarvon mukaan käytössä. Jos järjestelmän BIOS-ohjelmistossa otat QuickLook 2 -ohjelman pois käytöstä, Info Center/QuickLook-painikkeen painallus avaa Info Center -ohjelman, kun tietokoneeseen on kytketty virta. Info Center/QuickLook-painikkeen painamisella ei ole vaikutusta, kun tietokoneesta on katkaistu virta, tietokone on horrostilassa tai lepotilassa.

Lisätietoja

Lisätietoja QuickLook 2 -ohjelman määrittämisestä ja käyttämisestä on QuickLook 2 -ohjelmiston ohjeessa.

4 Numeronäppäimistön käyttäminen

Tietokoneessa on upotettu numeronäppäimistö, mutta tietokoneen kanssa voi käyttää myös valinnaista numeronäppäimistöä tai valinnaista ulkoista näppäimistöä, jossa on numeronäppäimistö.




Kohde	Kuvaus
(1) fn -näppäin	Toimintonäppäimen tai esc -näppäimen kanssa painettuna käynnistää usein käytettyjä järjestelmän toimintoja.
(2) Upotettu numeronäppäimistö	Voidaan käyttää kuten ulkoisen numeronäppäimistön näppäimiä.
(3) num lk -näppäin	fn -näppäimen kanssa painettuna vaihtaa navigoinnin ja upotetun numeronäppäimistön numeeristen toimintojen välillä. HUOMAUTUS: Numeronäppäimistön toiminto, joka on aktiivinen tietokonetta sammutettaessa, otetaan uudelleen käyttöön, kun tietokone käynnistetään seuraavan kerran.

Upotetun numeronäppäimistön käyttäminen

Upotetun numeronäppäimistön viittatoista näppäintä voidaan käyttää kuten ulkoisen näppäimistön vastaavia näppäimiä. Kun upotettu numeronäppäimistö on käytössä, sen kullakin näppäimellä voidaan suorittaa toiminto, jota osoittava kuvake näkyy näppäimen oikeassa yläkulmassa.

Upotetun numeronäppäimistön ottaminen käyttöön ja poistaminen käytöstä

Ota upotettu numeronäppäimistö käyttöön painamalla näppäinyhdistelmää **fn+num lk**. Voit palauttaa numeronäppäimet normaaliin toimintatilaansa painamalla uudelleen näppäinyhdistelmää **fn+num lk**.

 **HUOMAUTUS:** Upotettu numeronäppäimistö ei toimi, jos tietokoneeseen on liitetty ulkoinen näppäimistö tai numeronäppäimistö.

Upotetun numeronäppäimistön näppäintoimintojen vaihtaminen

Voit vaihtaa upotetun numeronäppäimistön näppäimet toimimaan väliaikaisesti tavallisessa tai numeronäppäintilassa painamalla **fn**-näppäintä tai **fn+vaihto**-näppäinyhdistelmää.

- Jos haluat vaihtaa jonkin upotetun numeronäppäimistön näppäimen toimintaa, kun numeronäppäimistö on poissa käytöstä, pidä **fn**-näppäintä alhaalla samalla, kun painat upotetun numeronäppäimistön näppäintä.
- Jos haluat käyttää numeronäppäimistöä tilapäisesti normaalilla tavalla, kun numeronäppäimistö on käytössä, toimi seuraavasti:
 - Jos haluat kirjoittaa pieniä kirjaimia, pidä **fn**-näppäintä alhaalla.
 - Jos haluat kirjoittaa isoja kirjaimia, pidä **fn+vaihto**-näppäinyhdistelmää alhaalla.

Valinnaisen ulkoisen numeronäppäimistön käyttäminen

Ulkoisten numeronäppäimistöjen näppäimet toimivat eri tavalla sen mukaan, onko num lock- eli numerolukitus tila käytössä vai ei. (num lock -tila on poistettu käytöstä tehtaalla.) Esimerkki:

- Kun numerolukitus tila on käytössä, useimmilla numeronäppäimistöillä voi kirjoittaa numeroita.
- Kun numerolukitus tila ei ole käytössä, useimpien numeronäppäimistöjen näppäimet toimivat nuolinäppäiminä tai page up- tai page down -näppäiminä.

Voit ottaa numerolukitus tilan käyttöön tai poistaa sen käytöstä ulkoisella näppäimistöillä työskentelyn aikana seuraavasti:

- ▲ Paina ulkoisen näppäimistön **num lk** -näppäintä. Älä paina tietokoneen vastaavaa painiketta.

5 Kosketusalustan ja näppäimistön puhdistaminen

Jos kosketusalustassa on rasvaa ja likaa, osoitin saattaa hypähdellä näytössä. Tämä voidaan estää puhdistamalla kosketusalusta kostealla kankaalla ja huolehtimalla käsien puhtaudesta tietokonetta käytettäessä.

-
- ⚠ **VAARA** Älä käytä pölynimuria näppäimistön puhdistamiseen. Näppäimistön puhdistaminen pölynimurilla saattaa aiheuttaa sähköiskun tai vaurioittaa sisäisiä komponentteja. Pölynimurista voi irrota roskia näppäimistön päälle.
-

Puhdista näppäimistö säännöllisesti, jotta näppäimet eivät tartu kiinni ja jotta niiden alle ei kerääny pölyä, nukkaa tai muita hiukkasia. Voit käyttää näppäimistön puhdistukseen tarkoitettua pillisuulakkeen kautta suihkutettavaa paineilmaa, joka irrottaa ja poistaa lian.



Hakemisto

- F**
fn-näppäin 3
fn-näppäin, tunnistaminen 13
- H**
HDMI 5
hiiri, ulkoinen
 asetusten määrittäminen 1
 liittäminen 2
HP QuickLook 2 8
- I**
Internet-selaimen pikanäppäin 4
- J**
järjestelmätietojen pikanäppäin 4
- K**
kosketusalusta
 käyttäminen 2
 tunnistaminen 1
kosketusalustan painikkeet,
 tunnistaminen 1
kosketusalustan vieritysalue,
 tunnistaminen 1
- L**
lepotila-pikanäppäin 5
- N**
numerolukitustila, ulkoinen
 numeronäppäimistö 14
numeronäppäimistö, ulkoinen
 käyttäminen 14
 num lock 14
numeronäppäimistö, upotettu
 käyttäminen 14
 näppäintoimintojen
 vaihtaminen 14
- ottaminen käyttöön ja
 poistaminen käytöstä 14
 tunnistaminen 13
num lk -näppäin,
 tunnistaminen 13
näppäimistön pikanäppäimet,
 tunnistaminen 3
näyttö
 kuva, siirtäminen 5
 näytön kirkkauden
 pikanäppäimet 7
näyttökuva, siirtäminen 5
näytön kirkkauden
 pikanäppäimet 7
- O**
Ohje ja tuki -palvelun
 pikanäppäin 4
osoitinlaitteet
 asetusten määrittäminen 1
 tunnistaminen 1
- P**
painikkeet
 kosketusalusta 1
pikanäppäimet
 Internet-selaimen
 avaaminen 4
 järjestelmätietojen tuominen
 näyttöön 4
 kuvan vaihtaminen näytöstä
 toiseen 5
 kuvaus 3
 käyttäminen 4
 näytön kirkkauden
 lisääminen 7
 näytön kirkkauden
 vähentäminen 7
Ohje ja tuki -palvelun
 avaaminen 4
- QuickLock-toiminnon ottaminen
 käyttöön 5
tietokoneen siirtäminen
 lepotilaan 5
tulostusasetusikkunan
 avaaminen 4
- Q**
QuickLock-pikanäppäin 5
- T**
toimintonäppäimet 3
tulostusasetusikkunan
 pikanäppäin 4
- U**
upotettu numeronäppäimistö,
 tunnistaminen 13
- V**
videolähetystyytit 5
vieritysalue, kosketusalusta 1

