

HP Deskjet D1600 series



Windows-Hilfe

# HP Deskjet D1600 series





# Inhalt

<b>1</b>	<b>Vorgehensweise</b>	<b>3</b>
<b>2</b>	<b>Erste Schritte mit dem HP Drucker</b>	
	Druckerkomponenten	5
<b>3</b>	<b>Drucken</b>	
	Drucken von Dokumenten	7
	Drucken von Fotos	8
	Bedrucken von Briefumschlägen	11
	Drucken auf Spezialdruckmedien	12
	Drucken einer Webseite	18
<b>5</b>	<b>Verwenden von Patronen</b>	
	Überprüfen der Tintenfüllstände	27
	Bestellen von Tintenzubehör	28
	Automatisches Reinigen der Druckpatronen	29
	Manuelles Reinigen von Druckpatronen	29
	Auswechseln der Patronen	31
	Tintenreserve-Modus	33
	Gewährleistungsinformationen für Patronen	33
<b>6</b>	<b>Lösen von Problemen</b>	
	HP Support	35
	Fehlerbehebung bei der Einrichtung	36
	Fehlerbehebung bei Druckproblemen	41
	Fehler	45
<b>8</b>	<b>Technische Daten</b>	
	Hinweis	51
	Spezifikationen	51
	Programm zur umweltfreundlichen Produktherstellung	52
	Zulassungsinformationen	55
	<b>Index</b>	<b>59</b>



---

# 1 Vorgehensweise

Informationen zur Verwendung Ihres HP Drucker

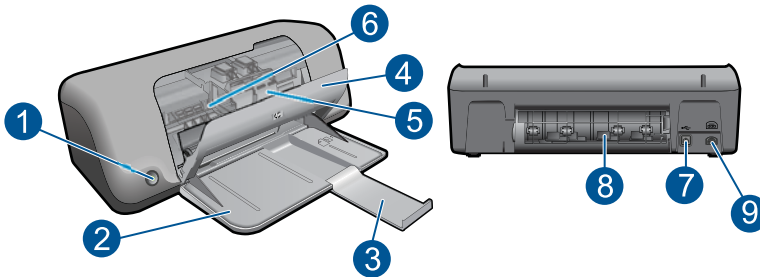
- [„Einlegen von Medien“](#) auf Seite 25
- [„Auswechseln der Patronen“](#) auf Seite 31



## 2 Erste Schritte mit dem HP Drucker

- [Druckerkomponenten](#)

### Druckerkomponenten



1	Taste „Ein“
2	Papierfach
3	Verlängerung des Papierfachs (auch als Fachverlängerung bezeichnet)
4	Vordere Zugangsklappe
5	Druckpatronen
6	Zugangsbereich zu den Patronen
7	USB-Schnittstelle
8	Hintere Zugangsklappe
9	Stromanschluss: Verwenden Sie das Produkt nur mit dem mitgelieferten HP Netzteil.





# 3 Drucken

Wählen Sie zum Fortfahren einen Druckauftrag aus.



[„Drucken von Dokumenten“](#) auf Seite 7



[„Drucken von Fotos“](#) auf Seite 8



[„Bedrucken von Briefumschlägen“](#) auf Seite 11



[„Drucken auf Spezialdruckmedien“](#) auf Seite 12



[„Drucken einer Webseite“](#) auf Seite 18

## Verwandte Themen

- [„Einlegen von Medien“](#) auf Seite 25
- [„Empfohlenes Papier für den Druck“](#) auf Seite 23

## Drucken von Dokumenten


Die meisten Druckeinstellungen werden automatisch von der Anwendung festgelegt. Sie müssen die Einstellungen nur dann manuell ändern, wenn Sie die Druckqualität ändern, auf bestimmten Papier- bzw. Folientyp drucken oder spezielle Funktionen verwenden möchten.

### So drucken Sie von einer Softwareanwendung aus:

1. Vergewissern Sie sich, dass sich Papier im Papierfach befindet.
2. Klicken Sie in Ihrer Anwendung im Menü **Datei** auf **Drucken**.
3. Vergewissern Sie sich, dass das Produkt als Drucker ausgewählt ist.
4. Wenn Sie Einstellungen ändern möchten, klicken Sie auf die Schaltfläche zum Öffnen des Dialogfensters **Eigenschaften**.


Je nach Softwareprogramm heißt diese Schaltfläche **Eigenschaften**, **Optionen**, **Druckereinrichtung**, **Drucker** oder **Voreinstellungen**.

---

 **Hinweis** Beim Drucken eines Fotos müssen Sie die Optionen für das jeweilige Fotopapier und die Fotooptimierung auswählen.

---

- Legen Sie die gewünschten Optionen für Ihren Druckauftrag auf den Registerkarten **Erweitert**, **Druckbefehle**, **Funktionen** und **Farbe** fest.

 **Tip** Sie können die geeigneten Optionen für Ihren Druckauftrag auf einfache Weise festlegen, indem Sie auf der Registerkarte **Druckbefehle** einen vordefinierten Druckauftrag auswählen. Klicken Sie in der Liste **Druckbefehle** auf die gewünschte Druckaufgabe. Die Standardeinstellungen für diesen Druckauftragstyp sind festgelegt und auf der Registerkarte **Druckbefehle** zusammengefasst. Falls erforderlich, können Sie die Einstellungen hier anpassen und Ihre angepassten Einstellungen als neuen Druckbefehl speichern. Wählen Sie einen Druckbefehl aus, und klicken Sie auf **Speichern unter**, um diesen zu speichern. Wählen Sie einen Befehl aus, und klicken Sie auf **Löschen**, um den Druckbefehl zu löschen.

- Klicken Sie auf **OK**, um das Dialogfenster **Eigenschaften** zu schließen.
- Klicken Sie auf **Drucken** bzw. **OK**, um den Druckauftrag zu starten.

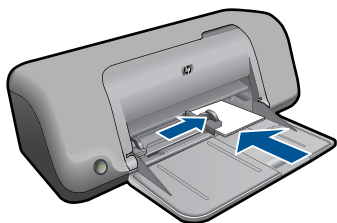
#### Verwandte Themen

- [„Empfohlenes Papier für den Druck“](#) auf Seite 23
- [„Einlegen von Medien“](#) auf Seite 25
- [„Anzeigen der Druckauflösung“](#) auf Seite 19
- [„Erstellen benutzerdefinierter Druckaufgaben“](#) auf Seite 20
- [„Festlegen der Standard-Druckeinstellungen“](#) auf Seite 21
- [„Stoppen des aktuellen Auftrags“](#) auf Seite 49

## Drucken von Fotos

### So drucken Sie ein Foto auf Fotopapier:


- Entfernen Sie das gesamte Papier aus dem Papierfach, und legen Sie anschließend das Fotopapier mit der Druckseite nach unten ein.



- Klicken Sie in Ihrer Anwendung im Menü **Datei** auf **Drucken**.
- Vergewissern Sie sich, dass das Produkt als Drucker ausgewählt ist.
- Klicken Sie auf die Schaltfläche zum Öffnen des Dialogfensters **Eigenschaften**. Je nach Softwareprogramm heißt diese Schaltfläche **Eigenschaften**, **Optionen**, **Druckereinrichtung**, **Drucker** oder **Voreinstellungen**.
- Klicken Sie auf die Registerkarte **Funktionen**.

6. Klicken Sie im Bereich **Grundeinstellungen** in der Liste **Papiertyp** auf den gewünschten Papiertyp.
7. Klicken Sie im Bereich mit den Formatänderungsoptionen in der Liste **Format** auf das gewünschte Format.  
Sind Papierformat und Papiertyp nicht kompatibel, zeigt die Gerätesoftware eine Warnung an und ermöglicht die Auswahl eines anderen Typs/Formats.
8. Wählen Sie im Bereich **Grundeinstellungen** in der Dropdown-Liste **Druckqualität** eine hohe Druckqualität (beispielsweise **Optimal**) aus.


---

 **Hinweis** Öffnen Sie für maximale Auflösung (in dpi) die Registerkarte **Erweitert**, und wählen Sie in der Dropdown-Liste **Maximale Auflösung** die Option **Aktiviert** aus. Weitere Informationen hierzu finden Sie unter „[Drucken mit maximaler Auflösung](#)“ auf Seite 19.

---

9. Klicken Sie auf **OK**, um zum Dialogfenster **Eigenschaften** zurückzukehren.
10. (Optional) Wenn das Foto in Schwarzweiß gedruckt werden soll, klicken Sie auf die Registerkarte **Farbe**, und aktivieren Sie das Kontrollkästchen **In Graustufen drucken**. Wählen Sie in der Dropdown-Liste eine der folgenden Einstellungen aus:
  - **Hohe Qualität:** Es werden alle verfügbaren Farben verwendet, um Ihre Fotos in Graustufen zu drucken. Dadurch entstehen natürliche Graustufen mit sanften Übergängen.
  - **Nur schwarze Tinte:** Es wird nur Schwarz verwendet, um Ihre Fotos in Graustufen zu drucken. Die Graustufen werden durch unterschiedliche Muster schwarzer Punkte erzeugt, wodurch ein körniges Bild entstehen kann.
11. Klicken Sie auf **OK** und anschließend im Dialogfenster **Drucken** auf **Drucken** oder **OK**.


---

 **Hinweis** Lassen Sie nicht verwendetes Fotopapier nicht im Papierfach liegen. Wenn das Papier sich wellt, wird die Druckqualität beeinträchtigt. Fotopapier muss vor dem Drucken ganz glatt sein.

---

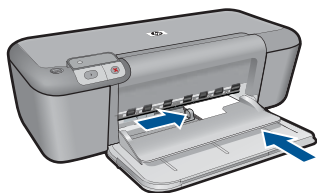
### So drucken Sie ein randloses Bild:

---

 **Hinweis** Verwenden Sie Fotopapier im Format 10 x 15 cm (4 x 6 Zoll) mit einem Abreißstreifen von 1,25 cm Breite. Das Foto wird an drei Seiten ohne Rand gedruckt. Unten befindet sich ein schmaler Rand, den Sie abreißen können, um ein vollständig randloses Foto zu erhalten.

---

1. Nehmen Sie sämtliches Papier aus dem Papierfach.
2. Legen Sie das Fotopapier mit der zu bedruckenden Seite nach unten auf der rechten Seite des Papierfachs ein.



3. Klicken Sie in Ihrer Anwendung im Menü **Datei** auf **Drucken**.
4. Vergewissern Sie sich, dass das Produkt als Drucker ausgewählt ist.
5. Klicken Sie auf die Schaltfläche zum Öffnen des Dialogfensters **Eigenschaften**.  
Je nach Softwareprogramm heißt diese Schaltfläche **Eigenschaften**, **Optionen**, **Druckereinrichtung**, **Drucker** oder **Voreinstellungen**.
6. Klicken Sie auf die Registerkarte **Funktionen**.
7. Klicken Sie in der Liste **Papierformat** auf das Format des Papiers, das im Papierfach eingelegt ist.  
Wenn auf dem Papier mit dem angegebenen Format ein randloses Bild gedruckt werden kann, ist das Kontrollkästchen **Randloser Druck** aktiviert.
8. Klicken Sie in der Dropdown-Liste **Papiertyp** auf **Sonstige**, und wählen Sie dann den entsprechenden Fotopapiertyp aus.



**Hinweis** Wenn der Papiertyp auf **Normalpapier** oder auf einen anderen Typ als Fotopapier gesetzt ist, können Sie kein randloses Bild drucken.

9. Aktivieren Sie das Kontrollkästchen **Randloser Druck**, wenn dies nicht bereits geschehen ist.  
Sind Papierformat und Papiertyp für den randlosen Druck nicht kompatibel, zeigt die Software des Produkts eine Warnung an und ermöglicht die Auswahl eines anderen Typs/Formats.
10. Klicken Sie auf **OK** und anschließend im Dialogfenster **Drucken** auf **Drucken** oder **OK**.  
Wenn Sie auf Fotopapier mit Abreißstreifen gedruckt haben, entfernen Sie den Streifen, um ein vollständig randloses Bild zu erhalten.



**Hinweis** Lassen Sie nicht verwendetes Fotopapier nicht im Papierfach liegen. Wenn das Papier sich wellt, wird die Druckqualität beeinträchtigt. Fotopapier muss vor dem Drucken ganz glatt sein.

#### Verwandte Themen


- [„Einlegen von Medien“](#) auf Seite 25
- [„Drucken mit maximaler Auflösung“](#) auf Seite 19

- [„Anzeigen der Druckauflösung“](#) auf Seite 19
- [„Erstellen benutzerdefinierter Druckaufgaben“](#) auf Seite 20
- [„Festlegen der Standard-Druckeinstellungen“](#) auf Seite 21
- [„Stoppen des aktuellen Auftrags“](#) auf Seite 49

## Bedrucken von Briefumschlägen

Sie können einen oder mehrere Umschläge in das Papierfach des HP Drucker einlegen. Verwenden Sie keine glänzenden oder geprägten Umschläge bzw. Umschläge mit Klammerverschluss oder Fenster.

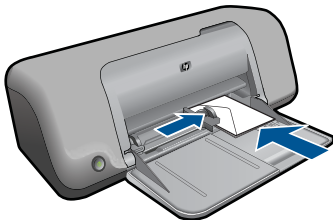
---

 **Hinweis** Genauere Hinweise zum Formatieren von Text für das Drucken auf Briefumschläge finden Sie in den Hilfedateien Ihres Textverarbeitungsprogramms. Um optimale Ergebnisse zu erzielen, sollten Sie für die Absenderadresse auf dem Umschlag ein Etikett verwenden.

---

### So bedrucken Sie Umschläge

1. Schieben Sie die Papierquerführung ganz nach links.
2. Legen Sie die Briefumschläge rechtsbündig in das Fach. Die zu bedruckende Seite muss nach unten weisen. Achten Sie darauf, dass sich die Umschlagklappe links befindet.
3. Schieben Sie die Briefumschläge bis zum Anschlag in den Drucker.
4. Schieben Sie die Papierquerführung bündig gegen die Umschlagkanten.



5. Öffnen Sie das Dialogfeld mit den **Druckereigenschaften**.
6. Klicken Sie auf die Registerkarte **Funktionen**, und legen Sie dann die folgenden Druckeinstellungen fest:
  - **Papiertyp: Normalpapier**
  - **Größe:** Das entsprechende Umschlagformat
7. Wählen Sie nach Bedarf weitere Druckeinstellungen aus, und klicken Sie dann auf **OK**.

### Verwandte Themen

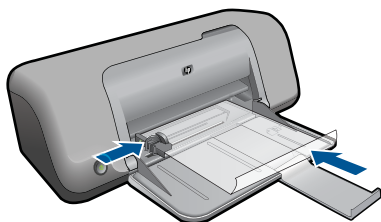
- [„Einlegen von Medien“](#) auf Seite 25
- [„Anzeigen der Druckauflösung“](#) auf Seite 19
- [„Erstellen benutzerdefinierter Druckaufgaben“](#) auf Seite 20

- [„Festlegen der Standard-Druckereinstellungen“](#) auf Seite 21
- [„Stoppen des aktuellen Auftrags“](#) auf Seite 49

## Drucken auf Spezialdruckmedien

### Drucken auf Transparentfolien

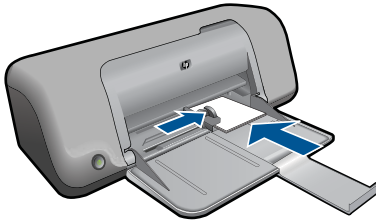
1. Schieben Sie die Papierquerführung ganz nach links.
2. Legen Sie die Transparentfolien rechtsbündig in das Fach. Die zu bedruckende Seite muss nach unten und der Klebestreifen nach oben und in Richtung des Druckers zeigen.
3. Schieben Sie die Transparentfolien vorsichtig bis zum Anschlag in den Drucker, und achten Sie darauf, dass sich die Klebestreifen nicht berühren.
4. Schieben Sie die Papierquerführung bündig gegen die Transparentfolien.



5. Öffnen Sie das Dialogfeld mit den **Druckereigenschaften**.
6. Klicken Sie auf die Registerkarte **Druckaufgaben**.
7. Klicken Sie in der Liste **Druckaufgaben** auf **Drucken von Präsentationen**. Legen Sie dann die folgenden Druckereinstellungen fest:
  - **Papiertyp**: Klicken Sie auf **Sonstige**, und wählen Sie dann die entsprechende Transparentfolie aus.
  - **Papierformat**: Wählen Sie das entsprechende Papierformat aus.
8. Wählen Sie nach Bedarf weitere Druckereinstellungen aus, und klicken Sie dann auf **OK**.

### Drucken von Postkarten

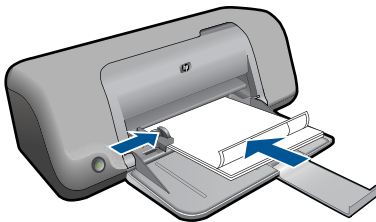
1. Schieben Sie die Papierquerführung ganz nach links.
2. Legen Sie die Karten rechtsbündig in das Fach. Die zu bedruckende Seite muss nach unten und die kurze Kante in Richtung des Druckers zeigen.
3. Schieben Sie die Karten bis zum Anschlag in den Drucker.
4. Schieben Sie die Papierquerführung bündig gegen die Karten.



5. Öffnen Sie das Dialogfeld mit den **Druckereigenschaften**.
6. Klicken Sie auf die Registerkarte **Funktionen**, und legen Sie dann die folgenden Druckereinstellungen fest:
  - **Papiertyp**: Klicken Sie auf **Sonstige**, dann auf **Spezialpapier**, und wählen Sie den entsprechenden Hagaki-Kartentyp aus.
  - **Druckqualität**: **Normal** oder **Optimal**
  - **Größe**: Das entsprechende Kartenformat
7. Wählen Sie nach Bedarf weitere Druckereinstellungen aus, und klicken Sie dann auf **OK**.

#### Drucken von Etiketten

1. Schieben Sie die Papierquerführung ganz nach links.
2. Fächern Sie die Etikettenbögen auf, um sie voneinander zu trennen, und richten Sie die Kanten bündig aus.
3. Legen Sie die Etikettenbögen rechtsbündig in das Fach. Die Etiketten müssen nach unten weisen.
4. Schieben Sie die Bögen bis zum Anschlag in den Drucker.
5. Schieben Sie die Papierquerführung bündig gegen die Blätter.

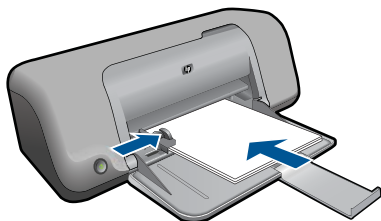


6. Öffnen Sie das Dialogfeld mit den **Druckereigenschaften**.
7. Klicken Sie auf die Registerkarte **Druckaufgaben**.
8. Klicken Sie in der Liste **Druckaufgaben** auf **Allgemeines normales Drucken**. Legen Sie dann die folgenden Druckereinstellungen fest:
  - **Papiertyp**: **Normalpapier**
  - **Papierformat**: Das entsprechende Papierformat
9. Klicken Sie auf **OK**.



### Drucken von Broschüren

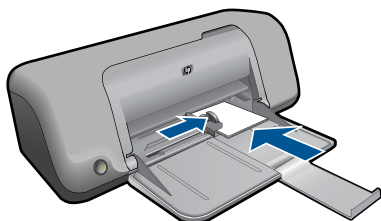
1. Schieben Sie die Papierquerführung ganz nach links.
2. Legen Sie das Papier rechtsbündig in das Fach. Die zu bedruckende Seite muss nach unten weisen.
3. Schieben Sie das Papier bis zum Anschlag in den Drucker.
4. Schieben Sie die Papierführung bündig gegen die Kanten des Papierstapels.



5. Öffnen Sie das Dialogfeld mit den **Druckereigenschaften**.
6. Klicken Sie auf die Registerkarte **Funktionen**.
7. Legen Sie die folgenden Druckereinstellungen fest:
  - **Druckqualität: Optimal**
  - **Papiertyp:** Klicken Sie auf **Sonstige**, und wählen Sie dann das entsprechende HP Inkjet-Papier aus.
  - **Ausrichtung: Hochformat** oder **Querformat**
  - **Größe:** Das entsprechende Papierformat
  - **Beidseitiges Drucken: Manuell**
8. Klicken Sie zum Drucken auf **OK**.

### Drucken von Grußkarten

1. Schieben Sie die Papierquerführung ganz nach links.
2. Fächern Sie die Grußkarten auf, um sie voneinander zu trennen, und richten Sie die Kanten dann bündig aus.
3. Legen Sie die Grußkarten rechtsbündig in das Fach. Die zu bedruckende Seite muss nach unten weisen.
4. Schieben Sie die Karten bis zum Anschlag in den Drucker.
5. Schieben Sie die Papierquerführung bündig gegen die Karten.

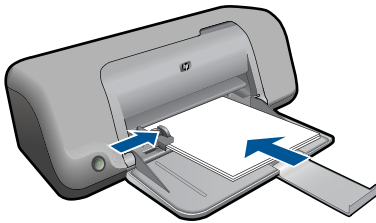


6. Öffnen Sie das Dialogfeld mit den **Druckereigenschaften**.

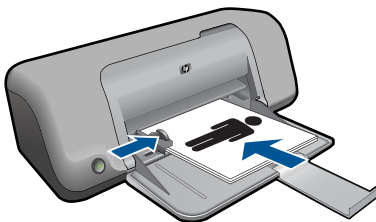
7. Klicken Sie auf die Registerkarte **Funktionen**, und legen Sie dann die folgenden Druckereinstellungen fest:
  - **Druckqualität: Normal**
  - **Papiertyp:** Klicken Sie auf **Sonstige**, und wählen Sie dann den entsprechenden Kartentyp aus.
  - **Größe:** Das entsprechende Kartenformat
8. Wählen Sie nach Bedarf weitere Druckereinstellungen aus, und klicken Sie dann auf **OK**.

### Drucken von Broschüren

1. Schieben Sie die Papierquerführung ganz nach links.
2. Legen Sie das Normalpapier rechtsbündig in das Fach. Die zu bedruckende Seite muss nach unten weisen.
3. Schieben Sie das Papier bis zum Anschlag in den Drucker.
4. Schieben Sie die Papierführung bündig gegen die Kanten des Papierstapels.



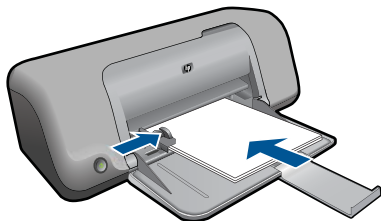
5. Öffnen Sie das Dialogfeld mit den **Druckereigenschaften**.
6. Klicken Sie auf die Registerkarte **Druckaufgaben**.
7. Klicken Sie in der Liste **Druckaufgaben** auf **Broschürendruck**.
8. Wählen Sie in der Dropdown-Liste **Beidseitiger Druck** eine der folgenden Optionen für die Bindung aus:
  - **Broschüre mit Bindung links**
  - **Broschüre mit Bindung rechts**
9. Wählen Sie nach Bedarf weitere Druckereinstellungen aus, und klicken Sie dann auf **OK**.
10. Legen Sie nach entsprechender Aufforderung die gedruckten Seiten wie nachstehend dargestellt in das Papierfach ein.



11. Klicken Sie auf **Weiter**, um die Broschüre zu drucken.

### Drucken von Postern

1. Schieben Sie die Papierquerführung ganz nach links.
2. Legen Sie das Normalpapier rechtsbündig in das Fach. Die zu bedruckende Seite muss nach unten weisen.
3. Schieben Sie das Papier bis zum Anschlag in den Drucker.
4. Schieben Sie die Papierführung bündig gegen die Kanten des Papierstapels.



5. Öffnen Sie das Dialogfeld mit den **Druckereigenschaften**.
6. Klicken Sie auf die Registerkarte **Funktionen**, und legen Sie dann die folgenden Druckereinstellungen fest:
  - **Papiertyp:** Normalpapier
  - **Ausrichtung:** Hochformat oder Querformat
  - **Größe:** Das entsprechende Papierformat
7. Klicken Sie auf die Registerkarte **Erweitert** und anschließend auf **Druckerfunktionen**.
8. Wählen Sie in der Dropdown-Liste **Posterdruck** die Anzahl der Blätter für das Poster aus.
9. Klicken Sie auf die Schaltfläche **Ausschnitte auswählen**.
10. Vergewissern Sie sich, dass die ausgewählte Ausschnittszahl mit der Anzahl der Blätter des Posters übereinstimmt, und klicken Sie auf **OK**.



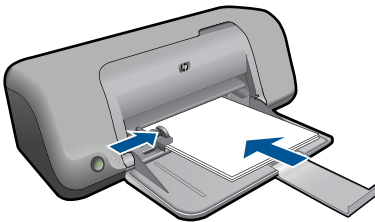
11. Wählen Sie nach Bedarf weitere Druckeinstellungen aus, und klicken Sie dann auf **OK**.

### Drucken auf Transferpapier zum Aufbügeln

1. Schieben Sie die Papierquerführung ganz nach links.
2. Legen Sie das Transferpapier zum Aufbügeln rechtsbündig in das Fach. Die zu bedruckende Seite muss nach unten weisen.



3. Schieben Sie das Papier bis zum Anschlag in den Drucker.
4. Schieben Sie die Papierführung bündig gegen die Kanten des Papierstapels.



5. Öffnen Sie das Dialogfeld mit den **Druckereigenschaften**.
6. Klicken Sie auf die Registerkarte **Funktionen**, und legen Sie dann die folgenden Druckeinstellungen fest:
  - **Druckqualität:** **Normal** oder **Optimal**
  - **Papiertyp:** Klicken Sie auf **Sonstige**, dann auf **Spezialpapier** und dann auf **Sonstige Spezialpapiere**.
  - **Größe:** Das entsprechende Papierformat
7. Klicken Sie auf die Registerkarte **Erweitert**.
8. Klicken Sie auf **Druckerfunktionen**, und setzen Sie die Option **Spiegelbild** auf **Ein**.



**Hinweis** Bei einigen Softwareanwendungen ist das Spiegeln des Bilds zum Drucken auf Transferpapier zum Aufbügeln nicht erforderlich.

9. Wählen Sie nach Bedarf weitere Druckeinstellungen aus, und klicken Sie dann auf **OK**.

### Verwandte Themen

- [„Empfohlenes Papier für den Druck“](#) auf Seite 23
- [„Einlegen von Medien“](#) auf Seite 25
- [„Anzeigen der Druckauflösung“](#) auf Seite 19
- [„Erstellen benutzerdefinierter Druckaufgaben“](#) auf Seite 20
- [„Festlegen der Standard-Druckeinstellungen“](#) auf Seite 21
- [„Stoppen des aktuellen Auftrags“](#) auf Seite 49

## Drucken einer Webseite


Mit dem HP Drucker können Sie über einen Webbrowser Webseiten drucken.

Wenn Sie Internet Explorer 6.0 (oder höher) oder Firefox (2.0 oder höher) als Webbrowser nutzen, können Sie **HP Smart Web Printing** verwenden, um eine Funktion zum einfachen und vorhersehbaren Druck von Webseiten mit präziser Steuerung der zu druckenden Bereiche und der gewünschten Druckausgabe zu erhalten. Sie können über die Symbolleiste des Internet Explorers auf **HP Smart Web Printing** zugreifen. Weitere Informationen zu **HP Smart Web Printing** finden Sie in der mitgelieferten Hilfedatei.

### So drucken Sie eine Webseite:

1. Vergewissern Sie sich, dass sich Papier im Papierfach befindet.
2. Klicken Sie im Menü **Datei** Ihres Webbrowsers auf **Drucken**.

---

 **Tipp** Wählen Sie für optimale Ergebnisse im Menü **Datei** die Option **HP Smart Web Printing** aus. Die Option wird entsprechend markiert.

---

Das Dialogfenster **Drucken** wird angezeigt.

3. Vergewissern Sie sich, dass das Produkt als Drucker ausgewählt ist.
4. Sofern der Webbrowser es zulässt, wählen Sie auf der Webseite die Objekte aus, die Sie drucken möchten.

Klicken Sie z. B. im Internet Explorer auf die Registerkarte **Optionen**, und wählen Sie Optionen wie **Wie in der Bildschirmsicht**, **Nur den markierten Frame** und **Alle durch Links verbundenen Dokumente drucken** aus.

5. Klicken Sie auf **Drucken** bzw. **OK**, um die Webseite zu drucken.

---

 **Tipp** Sie müssen als Orientierung **Querformat** festlegen, damit die Webseiten richtig ausgedruckt werden.

---

### Verwandte Themen

- [„Empfohlenes Papier für den Druck“](#) auf Seite 23
- [„Einlegen von Medien“](#) auf Seite 25
- [„Anzeigen der Druckauflösung“](#) auf Seite 19
- [„Erstellen benutzerdefinierter Druckaufgaben“](#) auf Seite 20
- [„Festlegen der Standard-Druckeinstellungen“](#) auf Seite 21
- [„Stoppen des aktuellen Auftrags“](#) auf Seite 49

# Drucken mit maximaler Auflösung

Im Druckmodus mit maximaler Auflösung erhalten Sie hochwertige scharfe Bilder.

Dieser Modus ist vor allem bei Bildern mit hoher Qualität (z. B. digitalen Fotos) von Vorteil. Wenn Sie die Einstellung für die maximale Auflösung auswählen, wird in der Druckersoftware die vom HP Drucker verwendete optimierte Auflösung (in dpi) angezeigt. Das Drucken mit maximaler Auflösung wird nur bei den folgenden Papiertypen unterstützt:

- HP Premium Plus Fotopapier
- HP Premium Fotopapier
- HP Advanced Fotopapier
- Hagaki-Fotopapier

Das Drucken mit maximaler Auflösung dauert länger als mit den anderen Qualitätseinstellungen, und es wird sehr viel Festplattenspeicher benötigt.

## So drucken Sie mit maximaler Auflösung:

1. Vergewissern Sie sich, dass sich Papier im Papierfach befindet.
2. Klicken Sie in Ihrer Anwendung im Menü **Datei** auf **Drucken**.
3. Vergewissern Sie sich, dass das Produkt als Drucker ausgewählt ist.
4. Klicken Sie auf die Schaltfläche zum Öffnen des Dialogfensters **Eigenschaften**.  
Je nach Softwareprogramm heißt diese Schaltfläche **Eigenschaften**, **Optionen**, **Druckereinrichtung**, **Drucker** oder **Voreinstellungen**.
5. Klicken Sie auf die Registerkarte **Erweitert**.
6. Aktivieren Sie im Bereich **Funktionen** das Kontrollkästchen **Maximale Auflösung aktivieren**.
7. Klicken Sie auf die Registerkarte **Funktionen**.
8. Klicken Sie in der Dropdown-Liste **Papiertyp** auf **Sonstige**, und wählen Sie dann den entsprechenden Fotopapiertyp aus.
9. Klicken Sie in der Dropdown-Liste **Druckqualität** auf **Maximale Auflösung**.



**Hinweis** Klicken Sie auf **Auflösung**, um die Auflösung in dpi festzustellen, mit der der Drucker basierend auf den Einstellungen für Papiertyp und Druckqualität druckt.

10. Wählen Sie nach Bedarf weitere Druckereinstellungen aus, und klicken Sie dann auf **OK**.

## Verwandte Themen

„[Anzeigen der Druckauflösung](#)“ auf Seite 19

# Anzeigen der Druckauflösung

In der Druckersoftware wird die Druckauflösung in dpi (dots per inch, Punkte pro Zoll) angezeigt. Die Auflösung variiert je nach dem ausgewählten Papiertyp und der Druckqualität.


**So zeigen Sie die Druckauflösung an:**

1. Klicken Sie in Ihrer Anwendung im Menü **Datei** auf **Drucken**.
2. Vergewissern Sie sich, dass das Produkt als Drucker ausgewählt ist.
3. Klicken Sie auf die Schaltfläche zum Öffnen des Dialogfensters **Eigenschaften**.  
Je nach Softwareprogramm heißt diese Schaltfläche **Eigenschaften**, **Optionen**, **Druckereinrichtung**, **Drucker** oder **Voreinstellungen**.
4. Klicken Sie auf die Registerkarte **Funktionen**.
5. Wählen Sie in der Dropdown-Liste **Papiertyp** den eingelegten Papiertyp aus.
6. Klicken Sie in der Dropdown-Liste **Druckqualität** auf die gewünschte Druckqualitätseinstellung.
7. Klicken Sie auf die Schaltfläche **Auflösung**, um die ausgewählte Kombination aus Druckauflösung in dpi für den Papiertyp und die Druckqualität anzuzeigen.

## Erstellen benutzerdefinierter Druckaufgaben

Mithilfe von Druckaufgaben können Sie häufig benötigte Druckeinstellungen für Ihre Druckaufträge verwenden. In der Druckersoftware stehen in der Liste "Druckaufgaben" spezielle Aufgaben für verschiedene Zwecke zur Verfügung.

---

 **Hinweis** Wenn Sie eine Druckaufgabe auswählen, werden die entsprechenden Druckeinstellungen automatisch angezeigt. Sie können diese unverändert lassen, sie ändern oder eigene Druckaufgaben für die am häufigsten ausgeführten Druckaufträge erstellen.

---

Mit den Aufgaben auf der Registerkarte "Druckaufgaben" können Sie folgende Operationen durchführen:

- **Allgemeines normales Drucken:** Dient zum schnellen Drucken von Dokumenten.
- **Papiersparender Druck:** Drucken von beidseitigen Dokumenten mit mehreren Seiten auf demselben Blatt, um den Papierverbrauch zu senken.
- **Fotodruck - mit weißem Rand:** Drucken von Fotos mit einem weißen Rand entlang der Kanten.
- **Schnelles Drucken (Sparbetrieb):** Schnelles Erstellen von Ausdrucken in Entwurfsqualität.
- **Drucken von Präsentationen:** Drucken von qualitativ hochwertigen Dokumenten wie Briefen und Transparentfolien.

**So erstellen Sie eine Druckaufgabe:**


1. Klicken Sie in Ihrer Anwendung im Menü **Datei** auf **Drucken**.
2. Vergewissern Sie sich, dass das Produkt als Drucker ausgewählt ist.
3. Klicken Sie auf die Schaltfläche zum Öffnen des Dialogfensters **Eigenschaften**.  
Je nach Softwareprogramm heißt diese Schaltfläche **Eigenschaften**, **Optionen**, **Druckereinrichtung**, **Drucker** oder **Voreinstellungen**.
4. Klicken Sie auf die Registerkarte **Druckaufgaben**.
5. Klicken Sie in der Liste **Druckaufgaben** auf den gewünschten Eintrag.  
Die Druckeinstellungen für die ausgewählte Druckaufgabe werden angezeigt.

6. Nehmen Sie die gewünschten Änderungen vor.
7. Klicken Sie auf **Speichern unter**, und geben Sie einen Namen für die neue Druckaufgabe ein. Klicken Sie danach auf **Speichern**.  
Die Druckaufgabe wird dann der Liste hinzugefügt.

#### **So löschen Sie eine Druckaufgabe:**

1. Klicken Sie in Ihrer Anwendung im Menü **Datei** auf **Drucken**.
2. Vergewissern Sie sich, dass das Produkt als Drucker ausgewählt ist.
3. Klicken Sie auf die Schaltfläche zum Öffnen des Dialogfensters **Eigenschaften**.  
Je nach Softwareprogramm heißt diese Schaltfläche **Eigenschaften**, **Optionen**, **Druckereinrichtung**, **Drucker** oder **Voreinstellungen**.
4. Klicken Sie auf die Registerkarte **Druckaufgaben**.
5. Klicken Sie in der Liste **Druckaufgaben** auf den Eintrag, den Sie löschen möchten.
6. Klicken Sie auf **Löschen**.  
Die Druckaufgabe wird dann aus der Liste entfernt.

---

 **Hinweis** Sie können nur die Druckaufgaben löschen, die Sie erstellt haben. Die vordefinierten HP Aufgaben können nicht gelöscht werden.

---

## **Festlegen der Standard-Druckeinstellungen**

Wenn Sie bestimmte Druckeinstellungen häufig verwenden, können Sie diese als Standarddruckeinstellungen festlegen, sodass sie bereits eingestellt sind, wenn Sie das Dialogfenster **Drucken** in Ihrer Softwareanwendung öffnen.

#### **So ändern Sie die Standarddruckeinstellungen:**

1. Klicken Sie in HP Solution Center auf **Einstellungen**, zeigen Sie auf **Druckeinstellungen**, und klicken Sie dann auf **Druckereinstellungen**.
2. Ändern Sie die Druckeinstellungen, und klicken Sie auf **OK**.





# 4 Grundlagen zum Papier

Sie können viele verschiedene Papiertypen und Papierformate in Ihren HP Drucker einlegen, u. a. Papier im Format Letter oder DIN A4, Fotopapier, Transparentfolien und Umschläge.

Dieser Abschnitt enthält folgende Themen:

[„Einlegen von Medien“](#) auf Seite 25

## Empfohlenes Papier für den Druck

Um eine optimale Druckqualität zu erzielen, empfiehlt HP die Verwendung von HP Papier, das speziell für die zu druckende Projektart konzipiert ist.

Je nach Land/Region sind einige dieser Papiertypen für Sie eventuell nicht verfügbar.

### HP Advanced Fotopapier

Ein starkes Fotopapier mit sofort trocknender Oberfläche - für ein problemloses Handling ohne Verschmieren der Tinte. Es ist wasser- und feuchtigkeitsbeständig, wischfest und unempfindlich gegen Fingerabdrücke. Ihre Ausdrücke sehen aus, als wären sie in einem Fotolabor hergestellt worden. Dieses Papier ist in verschiedenen Formaten erhältlich, u. a. DIN A4, 8,5 x 11 Zoll (22 x 28 cm), 10 x 15 cm (mit oder ohne Abreißstreifen) und 13 x 18 cm und zwei Finishes - glänzend oder seidenmatt. Es handelt sich um säurefreies Papier für besonders langlebige Dokumente.

### HP Fotopapier für den täglichen Gebrauch

Verwenden Sie Papier, das für den Druck für den Freizeitbedarf entwickelt wurde, um farbenfrohe, alltägliche Schnapshots zu geringen Kosten zu drucken. Das kostengünstige Fotopapier trocknet schnell und ist einfach zu handhaben. Auf ihm drucken alle Tintenstrahldrucker gestochen scharfe Bilder. Es ist in mehreren Papierformaten mit seidenmattem Finish verfügbar, einschließlich DIN A4, 8,5 x 11 Zoll (22 x 28 cm) und 10 x 15 cm (mit oder ohne Abreißstreifen). Damit die Fotos langlebiger sind, ist es säurefrei.

### HP Broschürenpapier oder HP Superior Inkjet-Papier

Dabei handelt es sich um Papier mit hochglänzender oder matter Beschichtung auf beiden Seiten für den beidseitigen Druck. Es ist optimal bei Reproduktionen in fotoähnlicher Qualität, Geschäftsgrafiken für Deckblätter von Geschäftsberichten, anspruchsvollen Präsentationen, Broschüren, Mailings und Kalendern.

### HP Premium Präsentationspapier oder HP Professional Papier

Dabei handelt es sich um schwere, beidseitig bedruckbare matte Papiere, die sich perfekt für Präsentationen, Angebote, Berichte und Newsletter eignen. Das kräftige, schwere Papier sieht nicht nur eindrucksvoll aus, sondern fühlt sich auch ausgezeichnet an.

### HP Inkjet-Papier, hochweiß

HP Papier, hochweiß ermöglicht kontrastreiche Farben und gestochen scharfen Text. Das Papier ist nicht durchscheinend, sodass es sich für beidseitigen Farbdruk eignet.

Es ist also die ideale Wahl für Newsletter, Berichte und Flugblätter. Es ist mit der ColorLok Technologie ausgestattet, um ein geringeres Verschmieren, kräftigere Schwarztöne und brillante Farben sicherzustellen.

### **HP Druckerpapier**

HP Druckerpapier ist ein hochwertiges Multifunktionspapier. Die gedruckten Dokumente wirken echter als auf Standardmultifunktionspapier oder auf Standardkopierpapier. Es ist mit der ColorLok Technologie ausgestattet, um ein geringeres Verschmieren, kräftigere Schwarztöne und brillante Farben sicherzustellen. Es handelt sich um säurefreies Papier für besonders langlebige Dokumente.

### **HP Officepapier**

HP Officepapier ist ein hochwertiges Multifunktionspapier. Es eignet sich für Kopien, Entwürfe, Memos und andere alltägliche Dokumente. Es ist mit der ColorLok Technologie ausgestattet, um ein geringeres Verschmieren, kräftigere Schwarztöne und brillante Farben sicherzustellen. Es handelt sich um säurefreies Papier für besonders langlebige Dokumente.

### **HP Transferpapier zum Aufbügeln**

HP Transferpapier zum Aufbügeln (für farbige Stoffe und oder für helle oder weiße Stoffe) ist die ideale Lösung zum Herstellen eigener T-Shirts mithilfe Ihrer digitalen Fotos.

### **HP Premium Transparentfolien**

Mit HP Premium Transparentfolien verleihen Sie farbigen Präsentationen noch mehr Lebendigkeit und Ausdruck. Diese Folie ist einfach in der Verwendung und Handhabung und trocknet schnell und ohne zu verschmieren.

### **HP Photo Value Pack**


HP Photo Value Packs bieten nützliche Kombinationen aus Original HP Patronen und HP Advanced Fotopapier, mit denen Sie mit Ihrem HP Drucker problemlos und mit geringem Zeitaufwand kostengünstige Fotos in Profiqualität drucken können. Original HP Tinten und HP Advanced Fotopapier wurden eigens aufeinander abgestimmt, um langlebige Fotos mit brillanter Farbgebung Druck für Druck sicherzustellen. Sie eignen sich hervorragend, um alle Ihre Urlaubsfotos oder mehrere Fotos, die gemeinsam genutzt werden sollen, zu drucken.

### **ColorLok**

HP empfiehlt Normalpapier mit dem ColorLok Logo, um alltägliche Dokumente zu drucken und zu kopieren. Alle Papiere mit dem ColorLok Logo wurden unabhängig voneinander auf höchste Standards bei Zuverlässigkeit und Druckqualität getestet. Dabei wurde auch geprüft, ob sie gestochen scharfe, brillante Farben sowie kräftigere Schwarztöne und ein schnelleres Trocknungsverhalten aufweisen als Normalpapier. Suchen Sie nach Papier anderer Hersteller, das das ColorLok Logo sowie verschiedene Gewichte und Formate aufweist.



Bestellen Sie HP Papier und anderes Zubehör auf der Website [www.hp.com/buy/supplies](http://www.hp.com/buy/supplies). Wählen Sie bei entsprechender Aufforderung Ihr Land bzw. Ihre Region aus, befolgen Sie die Schritte zum Auswählen des gewünschten Produkts, und klicken Sie dann auf einen der Links zum Kaufen.

 **Hinweis** Derzeit sind einige Teile der HP Website nur in Englisch verfügbar.

## Einlegen von Medien

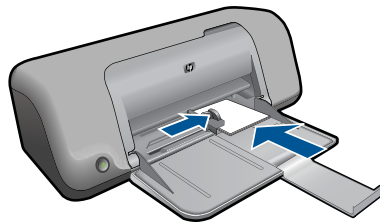
1. Wählen Sie zum Fortfahren ein Papierformat aus.

### Einlegen von kleinformatigem Papier

- a. Bereiten Sie das Fach vor.
  - Schieben Sie die Papierquerführung nach links.
  - Nehmen Sie sämtliches Papier aus dem Papierfach heraus.
- b. Legen Sie Papier ein.
  - Legen Sie den Fotopapierstapel mit der schmalen Kante nach vorne und der zu bedruckenden Seite nach unten in das Papierfach ein.
  - Schieben Sie den Papierstapel bis zum Anschlag nach vorne.

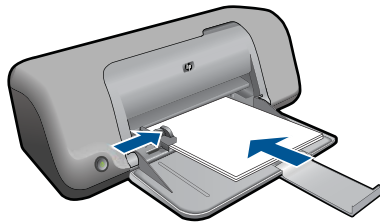
 **Hinweis** Wenn das verwendete Fotopapier perforierte Streifen besitzt, legen Sie es mit den zu Ihnen weisenden Streifen in das Fach ein.

- Schieben Sie die Papierquerführung nach rechts an das Papier heran.



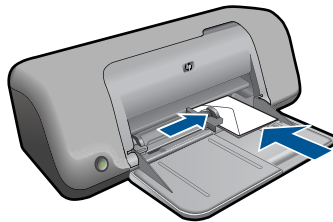
### Einlegen von großformatigem Papier

- a. Bereiten Sie das Fach vor.
  - Schieben Sie die Papierquerführung nach links.
  - Nehmen Sie sämtliches Papier aus dem Papierfach heraus.
- b. Legen Sie Papier ein.
  - Legen Sie den Papierstapel mit der schmalen Kante nach vorne und der zu bedruckenden Seite nach unten in das Papierfach ein.
  - Schieben Sie den Papierstapel bis zum Anschlag nach vorne.
  - Schieben Sie die Papierquerführung nach rechts an das Papier heran.



### Einlegen von Briefumschlägen

- a. Bereiten Sie das Fach vor.
  - Schieben Sie die Papierquerführung nach links.
  - Nehmen Sie sämtliches Papier aus dem Papierfach heraus.
- b. Legen Sie Briefumschläge ein.
  - Legen Sie einen oder mehrere Umschläge, mit den Umschlagklappen nach links und obenweisend, rechtsbündig in das Papierfach ein.
  - Schieben Sie den Briefumschlagstapel bis zum Anschlag nach vorne.
  - Schieben Sie die Papierquerführung nach rechts an den Umschlagstapel heran.




2. Zeigen Sie die Animation für dieses Thema an.

# 5 Verwenden von Patronen

- [Überprüfen der Tintenfüllstände](#)
- [Bestellen von Tintenzubehör](#)
- [Automatisches Reinigen der Druckpatronen](#)
- [Manuelles Reinigen von Druckpatronen](#)
- [Auswechseln der Patronen](#)
- [Tintenreserve-Modus](#)
- [Gewährleistungsinformationen für Patronen](#)

## Überprüfen der Tintenfüllstände

Wenn Sie ermitteln möchten, wann eine Patrone ausgetauscht werden muss, können Sie den Tintenfüllstand sehr leicht prüfen. Die Tintenfüllstände zeigen an, wie viel Tinte sich noch ungefähr in den Patronen befindet.


 **Hinweis** Wenn Sie eine wiederbefüllte oder wiederaufgearbeitete Patrone einsetzen oder eine Patrone, die bereits in einem anderen Produkt verwendet wurde, ist die Anzeige des Tintenfüllstands ggf. ungenau oder sie fehlt.

**Hinweis** Die Warnungen und Hinweise in Bezug auf die Tintenfüllstände sind Schätzwerte, die nur der besseren Planung dienen. Wenn eine Warnung in Bezug auf einen niedrigen Tintenfüllstand angezeigt wird, sollten Sie eine Ersatzpatrone bereithalten, um mögliche Verzögerungen beim Druck zu vermeiden. Sie müssen die Druckpatronen jedoch erst austauschen, wenn die Druckqualität nicht mehr akzeptabel ist.

**Hinweis** Die Tinte aus den Patronen wird während des Druckprozesses auf unterschiedliche Weise verwendet, z. B. während der Aufwärmphase, die das Produkt und die Druckpatronen auf den Druckvorgang vorbereitet, sowie während der Druckkopfwartung, durch die die Druckdüsen frei und der Tintenfluss gleichmäßig bleiben. Darüber hinaus verbleiben nach der Verwendung Tintenrückstände in den Patronen. Weitere Informationen hierzu finden Sie unter [www.hp.com/go/inkusage](http://www.hp.com/go/inkusage).

**So überprüfen Sie die Tintenfüllstände über die HP Photosmart Software:**

1. Klicken Sie im HP Solution Center auf **Einstellungen**, zeigen Sie auf **Druckeinstellungen**, und klicken Sie dann auf **Druckerfunktionen**.

 **Hinweis** Sie können die **Druckerfunktionen** auch über das Dialogfenster **Druckereigenschaften** öffnen. Klicken Sie im Dialogfenster **Druckereigenschaften** auf die Registerkarte **Funktionen**, und klicken Sie dann auf die Schaltfläche **Druckerdienste**.

Die **Druckerfunktionen** werden angezeigt.

2. Klicken Sie auf die Registerkarte **Geschätzter Tintenfüllstand**.  
Die geschätzten Tintenfüllstände der Tintenpatronen werden angezeigt.

**Verwandte Themen**


[„Bestellen von Tintenzubehör“ auf Seite 28](#)

## Bestellen von Tintenzubehör

Anhand der Software, die mit dem HP Drucker geliefert wurde, können Sie die Bestellnummern für die Patronen bestimmen.

### Bestimmen der Patronennummer

1. Klicken Sie im HP Solution Center auf **Einstellungen**, zeigen Sie auf **Druckereinstellungen**, und klicken Sie dann auf **Druckerfunktionen**.


 **Hinweis** Sie können die **Druckerfunktionen** auch über das Dialogfenster **Druckereigenschaften** öffnen. Klicken Sie im Dialogfenster **Druckereigenschaften** auf die Registerkarte **Funktionen**, und klicken Sie dann auf die Schaltfläche **Druckerdienste**.

Die **Druckerfunktionen** werden angezeigt.

2. Klicken Sie auf die Registerkarte **Geschätzter Tintenfüllstand**.

Die geschätzten Tintenfüllstände werden angezeigt. Wählen Sie im unteren Menü die Option **Patronendetails** aus.


Rufen Sie die Website [www.hp.com/buy/supplies](http://www.hp.com/buy/supplies) auf, um Original HP Zubehör und Verbrauchsmaterialien für den HP Drucker zu bestellen. Wählen Sie bei entsprechender Aufforderung Ihr Land/Ihre Region aus, befolgen Sie die Schritte zum Auswählen des gewünschten Produkts, und klicken Sie dann auf einen der Links zum Kaufen.

 **Hinweis** Die Online-Bestellung von Patronen wird nicht in allen Ländern/Regionen unterstützt. Wenn in Ihrem Land/Ihrer Region keine Online-Bestellung möglich ist, können Sie sich dennoch die Informationen zum Zubehör und zu den Verbrauchsmaterialien anzeigen lassen und eine Liste für Ihren Einkauf bei einem lokalen HP Händler drucken.

### So bestellen Sie Tintenpatronen vom Desktop aus:

- ▲ Öffnen Sie das HP Solution Center, und wählen Sie die Funktion für den Online-Einkauf aus, um festzustellen, welches HP Zubehör bzw. welche HP Verbrauchsmaterialien mit Ihrem Drucker kompatibel sind, Zubehör und Verbrauchsmaterialien online zu bestellen und eine druckbare Einkaufsliste zu erstellen.

Tintenfüllstandswarnungen enthalten auch Angaben und Links zum Online-Bezug der Patronen. Informationen zu Patronen und die Möglichkeit zur Online-Bestellung finden Sie außerdem unter [www.hp.com/buy/supplies](http://www.hp.com/buy/supplies).

 **Hinweis** Die Online-Bestellung von Patronen wird nicht in allen Ländern/Regionen unterstützt. Wenn in Ihrem Land/Ihrer Region keine Online-Bestellung möglich ist, können Sie sich dennoch die Informationen zum Zubehör und zu den Verbrauchsmaterialien anzeigen lassen und eine Liste für Ihren Einkauf bei einem lokalen HP Händler drucken.

### Verwandte Themen

„[Auswählen der richtigen Patronen](#)“ auf Seite 29

## Auswählen der richtigen Patronen

HP empfiehlt, dass Sie Original HP Patronen verwenden. Diese Patronen sind speziell für HP Drucker entwickelt und getestet, damit Sie problemlos über einen langen Zeitraum ausgezeichnete Druckergebnisse erzielen.

### Verwandte Themen

„[Bestellen von Tintenzubehör](#)“ auf Seite 28

## Automatisches Reinigen der Druckpatronen

Wenn die Druckausgabe blass ist oder Streifen aufweist, befindet sich möglicherweise zu wenig Tinte in den Druckpatronen oder die Druckpatronen müssen gereinigt werden. Weitere Informationen finden Sie unter „[Überprüfen der Tintenfüllstände](#)“ auf Seite 27.

Wenn noch genügend Tinte in den Tintenpatronen enthalten ist, lassen Sie die Tintenpatronen automatisch reinigen.

Wenn gedruckte Dokumente nach der Reinigung immer noch blass aussehen, reinigen Sie die Kontakte der Druckpatronen manuell. Weitere Informationen finden Sie unter „[Manuelles Reinigen von Druckpatronen](#)“ auf Seite 29.

---

△ **Vorsicht** Reinigen Sie die Tintenpatronen nur, wenn dies erforderlich ist, da hierbei viel Tinte verbraucht und die Lebensdauer der Patronen verkürzt wird.

---

### So reinigen Sie die Tintenpatronen:

1. Klicken Sie im HP Solution Center auf **Einstellungen**. Klicken Sie im Bereich **Druckeinstellungen** auf **Druckerfunktionen**.
2. Klicken Sie auf **Tintenpatronen reinigen**.
3. Klicken Sie auf **Reinigen**, und befolgen Sie die Anweisungen auf dem Bildschirm.

## Manuelles Reinigen von Druckpatronen

Sie müssen die Arbeitsschritte unter „[Automatisches Reinigen der Druckpatronen](#)“ auf Seite 29 ausführen, bevor Sie versuchen, die Druckpatronenkontakte der betroffenen Patronen zu reinigen.

Dazu benötigen Sie die folgenden Materialien:

- Reinigungsstäbchen, ein fusselfreies Tuch oder andere weiche Materialien, die nicht an den Patronen haften bleiben können.

---

💡 **Tipp** Kaffeefilter sind fusselfrei und eignen sich ausgezeichnet zum Reinigen von Druckpatronen.

---

- Destilliertes, gefiltertes oder abgefülltes Wasser (Leitungswasser kann Verunreinigungen enthalten, die die Druckpatronen u. U. beschädigen).

---

△ **Vorsicht** Verwenden Sie **keine** scharfen Reinigungsmittel oder Alkohol, um die Kontakte der Druckpatrone zu reinigen. Dies kann zu Schäden an den Druckpatronen bzw. am Gerät führen.


---



**So reinigen Sie die Druckpatronenkontakte:**

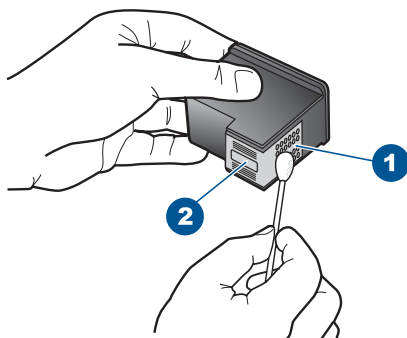
1. Schalten Sie das Gerät ein, und öffnen Sie die Druckpatronenklappe. Der Patronenwagen fährt in die Mitte des Produkts.
2. Warten Sie, bis der Patronenwagen zum Stillstand gekommen ist. Ziehen Sie das Netzkabel auf der Rückseite des Geräts ab.
3. Drücken Sie die Druckpatrone leicht nach unten, und ziehen Sie diese dann zu sich hin aus dem Patronenwagen heraus.

---

 **Hinweis** Nehmen Sie nicht beide Druckpatronen gleichzeitig heraus. Entfernen und reinigen Sie diese nacheinander. Lassen Sie die Druckpatrone nicht länger als 30 Minuten außerhalb des HP Drucker.

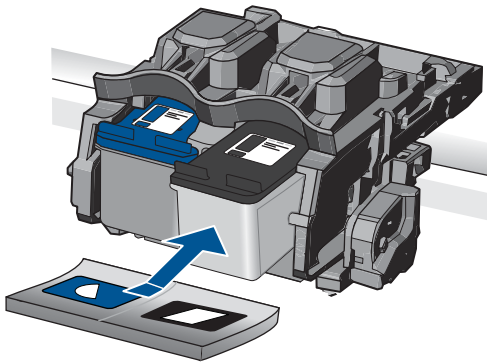
---

4. Untersuchen Sie die Kontakte der Druckpatrone auf Tinten- und Schmutzansammlungen.
5. Tauchen Sie ein Reinigungsstäbchen oder ein fusselfreies Baumwolltuch in destilliertes Wasser, und drücken Sie überschüssiges Wasser aus.
6. Halten Sie die Druckpatrone an den Seiten fest.
7. Reinigen Sie nur die kupferfarbenen Kontakte. Lassen Sie die Druckpatrone rund zehn Minuten trocknen.



1	Kupferfarbene Kontakte
2	Tintendüsen (nicht reinigen)

8. Halten Sie die Druckpatrone mit dem HP Logo nach oben, und setzen Sie die Druckpatrone wieder in die Halterung ein. Drücken Sie die Druckpatrone fest in die Halterung, bis sie einrastet.

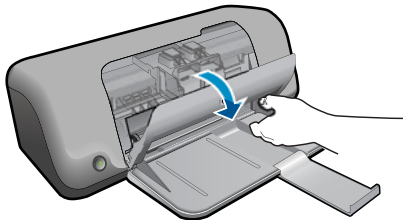


9. Wiederholen Sie den Vorgang mit der anderen Druckpatrone, falls erforderlich.
10. Schließen Sie die Druckpatronenklappe vorsichtig, und schließen Sie das Netzkabel wieder an das Gerät an.

## Auswechseln der Patronen

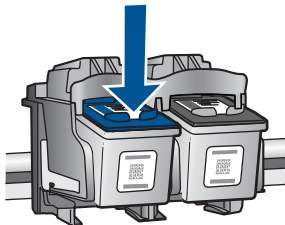
### So wechseln Sie die Patronen aus

1. Vergewissern Sie sich, dass das Produkt eingeschaltet ist.
2. Entfernen Sie die Patrone.
  - a. Öffnen Sie die Zugangsklappe zu den Druckpatronen.



Warten Sie, bis sich der Patronenwagen in der Mitte des Produkts befindet.

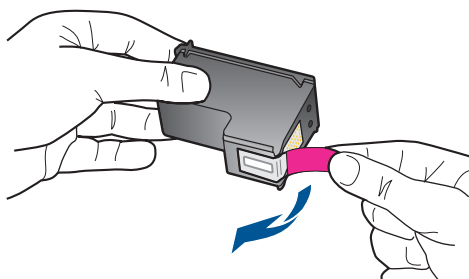
- b. Drücken Sie auf die Patrone, um diese frei zu geben, und entfernen Sie die Patrone anschließend aus der Halterung.



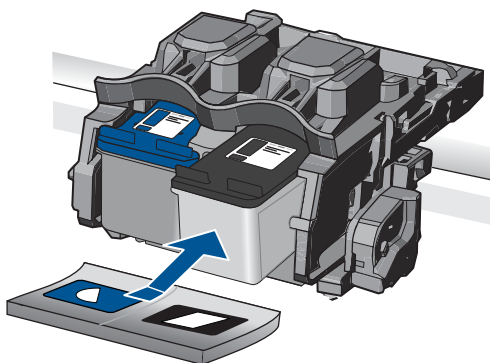
3. Setzen Sie eine neue Patrone ein.
  - a. Nehmen Sie die Patrone aus der Verpackung.



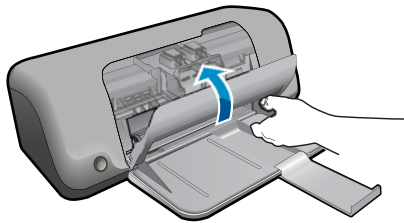
- b. Entfernen Sie das Kunststoffband mithilfe des rosafarbenen Streifens.



- c. Richten Sie die farbigen Symbole aneinander aus. Schieben Sie dann die Patrone bis zum Einrasten in die Halterung.



- d. Schließen Sie die Zugangsklappe zu den Tintenpatronen.




4. Zeigen Sie die Animation für dieses Thema an.

#### Verwandte Themen

- [„Auswählen der richtigen Patronen“](#) auf Seite 29
- [„Bestellen von Tintenzubehör“](#) auf Seite 28

## Tintenreserve-Modus

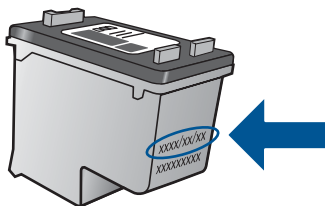
Verwenden Sie den Tintenreserve-Modus, wenn der HP Drucker mit nur einer Patrone drucken soll. Der Tintenreserve-Modus wird gestartet, sobald eine Druckpatrone aus der Halterung entfernt wird. Im Tintenreserve-Modus können vom Produkt nur vom Computer empfangene Druckaufträge gedruckt werden.

 **Hinweis** Wenn der HP Drucker im Tintenreserve-Modus arbeitet, wird eine entsprechende Meldung auf dem Bildschirm angezeigt. Wenn die Meldung zum Drucken im Tintenreserve-Modus angezeigt wird und zwei Druckpatronen eingesetzt sind, vergewissern Sie sich, dass von beiden Druckpatronen die Schutzfolie abgezogen wurde. Wenn die Schutzfolie die Kontakte einer Druckpatrone bedeckt, kann das Produkt nicht erkennen, dass die Druckpatrone eingesetzt ist.

## Gewährleistungsinformationen für Patronen

Die Gewährleistung für die HP Druckpatronen ist gültig, wenn das Produkt im zugewiesenen HP Druckgerät eingesetzt wird. Diese Gewährleistung umfasst keine HP Tintenprodukte, die wieder aufgefüllt, wieder verwertet, wieder aufbereitet, falsch verwendet oder an denen Änderungen vorgenommen wurden.

Während der Gewährleistungsfrist gilt die Gewährleistung für das Produkt, solange die HP Tinte nicht aufgebraucht wird und das Enddatum für die Gewährleistung noch nicht erreicht wurde. Der Ablauf der Gewährleistungsfrist ist auf dem Produkt im Format JJJJ/MM/TT aufgedruckt (siehe Abbildung):



Eine Ausfertigung der HP Erklärung zur begrenzten Gewährleistung finden Sie in der gedruckten Dokumentation, die mit dem Produkt geliefert wurde.

# 6 Lösen von Problemen

Dieser Abschnitt enthält folgende Themen:

- [HP Support](#)
- [Fehlerbehebung bei der Einrichtung](#)
- [Fehlerbehebung bei Druckproblemen](#)
- [Fehler](#)

## HP Support

- [Ablauf beim Support](#)
- [Telefonischer Support durch HP](#)
- [Zusätzliche Gewährleistungsoptionen](#)

### Ablauf beim Support

**Führen Sie bei einem Problem die folgenden Schritte aus:**

1. Lesen Sie die im Lieferumfang des Produkts enthaltene Dokumentation.
2. Besuchen Sie die HP Support-Website unter [www.hp.com/support](http://www.hp.com/support). Der HP Online-Support steht allen Kunden von HP zur Verfügung. Unsere Kunden erhalten hier immer die neuesten Produktinformationen und Hilfestellung von unseren erfahrenen Fachleuten:
  - Schneller Kontakt mit qualifizierten Supportmitarbeitern
  - Aktualisierungen der Software und Druckertreiber für das Produkt
  - Wichtige Produktinformationen und Fehlerbehebungsinformationen zu häufig auftretenden Problemen
  - Proaktive Produkt-Updates, Supporthinweise und HP Neuigkeiten, die beim Registrieren des Produkts angezeigt werden
3. Rufen Sie beim HP Support an. Supportoptionen und -verfügbarkeit variieren je nach Produkt, Land/Region und Sprache.

### Telefonischer Support durch HP

Die verfügbaren Optionen für den telefonischen Support variieren je nach Produkt, Land/Region und Sprache.

Dieser Abschnitt enthält folgende Themen:

- [Dauer des telefonischen Supports](#)
- [Anrufen beim HP Support](#)
- [Telefonnummern für den Support](#)
- [Nach Ablauf des telefonischen Supports](#)

#### Dauer des telefonischen Supports

Telefonischer Support ist in Nordamerika, im asiatisch-pazifischen Raum und in Lateinamerika (einschließlich Mexiko) für den Zeitraum von einem Jahr verfügbar.

Informationen zur Dauer der kostenlosen telefonischen Unterstützung in Europa, im Nahen Osten und in Afrika finden Sie unter [www.hp.com/support](http://www.hp.com/support). Es fallen die üblichen Telefongebühren an.

### Anrufen beim HP Support

Begeben Sie sich an Ihren Computer, und stellen Sie ggf. das Gerät in Reichweite auf. Halten Sie die folgenden Informationen bereit:

- Produktname (HP Deskjet D1600 series)
- Seriennummer (auf der Rück- oder Unterseite des Geräts)
- Wortlaut der Meldungen, die im Problemfall angezeigt werden
- Antworten auf die folgenden Fragen:
  - Ist dieses Problem schon einmal aufgetreten?
  - Können Sie das Problem erneut herbeiführen?
  - Haben Sie auf dem Computer neue Hardware oder Software installiert, bevor das Problem aufgetreten ist?
  - Ist etwas anderes geschehen, bevor das Problem aufgetreten ist (z. B. ein Gewitter, das Gerät wurde transportiert usw.)?

### Telefonnummern für den Support

Eine aktuelle HP Liste mit den Telefonnummern für den Support und den zugehörigen Gebühren finden Sie unter [www.hp.com/support](http://www.hp.com/support).

### Nach Ablauf des telefonischen Supports

Nach Ablauf des telefonischen Supports können Sie das HP Support-Angebot gegen eine zusätzliche Gebühr weiterhin in Anspruch nehmen. Sie erhalten auch Unterstützung auf der HP Support-Website: [www.hp.com/support](http://www.hp.com/support). Wenden Sie sich an Ihren HP Händler, oder rufen die Support-Telefonnummer für Ihr Land/Ihre Region an, und erkundigen Sie sich nach den Möglichkeiten zur weiteren Unterstützung.

### Zusätzliche Gewährleistungsoptionen

Gegen eine zusätzliche Gebühr sind erweiterte Serviceangebote für den HP Drucker verfügbar. Rufen Sie [www.hp.com/support](http://www.hp.com/support) auf, und wählen Sie Ihr Land/Ihre Region aus. Prüfen Sie dann im Bereich für Services und Gewährleistung, welche erweiterten Serviceangebote zur Verfügung stehen.

## Fehlerbehebung bei der Einrichtung

Dieser Abschnitt enthält Informationen zum Beheben von Einrichtungsproblemen mit dem Produkt.

Es treten häufig Probleme auf, wenn das Produkt über ein USB-Kabel an den Computer angeschlossen wird, bevor die HP Photosmart-Software auf dem Computer installiert wurde. Wenn Sie das Produkt an den Computer angeschlossen haben, bevor Sie in

einem Bildschirm der Softwareinstallation dazu aufgefordert wurden, müssen Sie die folgenden Schritte ausführen:

### **Fehlerbehebung für häufig bei der Einrichtung auftretende Probleme**

1. Ziehen Sie das USB-Kabel vom Computer ab.
2. Deinstallieren Sie die Software (falls Sie diese bereits installiert haben).  
Weitere Informationen hierzu finden Sie unter [„Deinstallieren und Neuinstallieren der Software“](#) auf Seite 40.
3. Starten Sie den Computer neu.
4. Schalten Sie das Gerät aus, warten Sie eine Minute, und schalten Sie es wieder ein.
5. Installieren Sie die HP Photosmart -Software erneut.

---

△ **Vorsicht** Schließen Sie das USB-Kabel erst an den Computer an, wenn Sie während der Installation dazu aufgefordert werden.

---

Dieser Abschnitt enthält folgende Themen:

- [Das Gerät lässt sich nicht einschalten](#)
- [Nach der Einrichtung drückt das Gerät nicht](#)
- [Der Registrierungs Bildschirm wird nicht angezeigt](#)
- [Deinstallieren und Neuinstallieren der Software](#)

## **Das Gerät lässt sich nicht einschalten**

Probieren Sie die folgenden Lösungswege aus, um dieses Problem zu beheben. Die Lösungswege sind so sortiert, dass die wahrscheinlichste Lösung am Anfang steht. Wenn sich das Problem mit dem ersten Lösungsweg nicht lösen lässt, probieren Sie die weiteren Lösungswege aus, bis das Problem behoben ist.

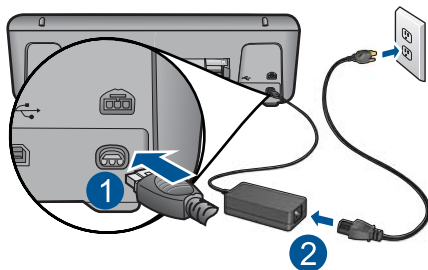
- [Lösung 1: Sicherstellen, dass das Netzkabel angeschlossen ist](#)
- [Lösung 2: Taste Ein langsamer drücken](#)

### **Lösung 1: Sicherstellen, dass das Netzkabel angeschlossen ist**

#### **Lösung:**

- Stellen Sie sicher, dass das Netzkabel fest mit dem Gerät und dem Netzteil verbunden ist. Verbinden Sie das Netzkabel mit einer Steckdose, einem Überspannungsschutz oder einer Steckerleiste.





1	Stromanschluss
2	Netzkabel und Netzteil

- Wenn Sie eine Steckerleiste verwenden, muss diese eingeschaltet sein. Sie können das Gerät auch direkt an der Netzsteckdose anschließen.
- Prüfen Sie die Steckdose auf Funktionstüchtigkeit. Schließen Sie ein anderes funktionierendes Gerät an, um zu überprüfen, ob die Stromversorgung gewährleistet ist. Ist dies nicht der Fall, könnte die Steckdose die Ursache für das Problem sein.
- Wenn Sie das Gerät an eine schaltbare Steckdose angeschlossen haben, stellen Sie sicher, dass die Steckdose eingeschaltet ist. Wenn die Leiste eingeschaltet ist, aber das Gerät dennoch nicht mit Strom versorgt wird, liegt ein Problem mit der Steckdose vor.

**Mögliche Ursache:** Das Gerät war nicht richtig an eine Stromquelle angeschlossen.

Wenn das Problem weiterhin besteht, probieren Sie den nächsten Lösungsweg aus.

### Lösung 2: Taste Ein langsamer drücken

**Lösung:** Das Gerät reagiert unter Umständen nicht, wenn Sie die Taste **Ein** zu schnell drücken. Drücken Sie die Taste **Ein** einmal. Es kann ein paar Minuten dauern, bis das Gerät eingeschaltet wird. Wenn Sie während dieser Zeit erneut die Taste **Ein** drücken, wird das Gerät wieder ausgeschaltet.

⚠ **Vorsicht** Wenn das Gerät immer noch nicht eingeschaltet werden kann, liegt ein mechanischer Fehler vor. Ziehen Sie das Netzkabel des Geräts aus der Steckdose.

Wenden Sie sich an den HP Support.

Rufen Sie die folgende Webseite auf: [www.hp.com/support](http://www.hp.com/support). Wählen Sie Ihr Land/ Ihre Region aus, und klicken Sie dann auf **Kontakt zu HP**, um zu erfahren, wie Sie sich an den technischen Support wenden können.

**Mögliche Ursache:** Sie haben die Taste **Ein** zu kurz gedrückt.

### Nach der Einrichtung druckt das Gerät nicht

Probieren Sie die folgenden Lösungswege aus, um dieses Problem zu beheben. Die Lösungswege sind so sortiert, dass die wahrscheinlichste Lösung am Anfang steht. Wenn

sich das Problem mit dem ersten Lösungsweg nicht lösen lässt, probieren Sie die weiteren Lösungswege aus, bis das Problem behoben ist.

- [Schritt 1: Produkt mit der Taste Ein einschalten](#)
- [Schritt 2: Produkt als Standarddrucker einrichten](#)
- [Schritt 3: Verbindung zwischen dem Produkt und dem Computer überprüfen](#)

### Schritt 1: Produkt mit der Taste Ein einschalten

**Lösung:** Überprüfen Sie die Taste **Ein** am Gerät. Wenn sie nicht leuchtet, ist das Gerät ausgeschaltet. Stellen Sie sicher, dass das Netzkabel in das Gerät und in eine Netzsteckdose eingesteckt ist. Drücken Sie die Taste **Ein**, um das Gerät einzuschalten.

**Mögliche Ursache:** Das Produkt war nicht eingeschaltet.

Wenn das Problem weiterhin besteht, probieren Sie den nächsten Lösungsweg aus.

---

### Schritt 2: Produkt als Standarddrucker einrichten

**Lösung:** Verwenden Sie die Systemprogramme auf dem Computer, um Ihr Produkt als Standarddrucker festzulegen.

#### Benutzer von Windows Vista

1. Klicken Sie in der Windows-Taskleiste auf **Start** und anschließend auf **Systemsteuerung**.
2. Klicken Sie auf **Drucker**.
3. Klicken Sie mit der rechten Maustaste auf das Symbol des HP Drucker, und wählen Sie **Als Standarddrucker festlegen** aus.

#### Windows XP

1. Klicken Sie in der Windows-Taskleiste auf **Start**, dann auf **Drucker und Faxgeräte**.
2. Klicken Sie mit der rechten Maustaste auf das Symbol des HP Drucker, und wählen Sie **Als Standard definieren**.

#### Windows 2000

1. Klicken Sie in der Windows-Taskleiste auf **Start**, zeigen Sie auf **Einstellungen**, und klicken Sie auf **Drucker**.
2. Klicken Sie mit der rechten Maustaste auf das Symbol des HP Drucker, und wählen Sie **Als Standarddrucker festlegen**.

**Mögliche Ursache:** Der Druckauftrag wurde an den Standarddrucker gesendet, aber das Produkt war nicht der Standarddrucker.

Wenn das Problem weiterhin besteht, probieren Sie den nächsten Lösungsweg aus.

---

### Schritt 3: Verbindung zwischen dem Produkt und dem Computer überprüfen

**Lösung:** Überprüfen Sie die Anschlussverbindung zwischen dem Produkt und dem Computer.

**Mögliche Ursache:** Das Produkt und der Computer kommunizierten nicht miteinander.

---

### Der Registrierungsbildschirm wird nicht angezeigt

**Lösung:** Sie können über die Windows-Taskleiste auf den Registrierungsbildschirm (Jetzt anmelden) zugreifen. Klicken Sie dazu auf **Start**, zeigen Sie auf **Programme** bzw. **Alle Programme**, **HP** und **Deskjet D1600 Series**, und klicken Sie auf **Produktregistrierung**.

**Mögliche Ursache:** Der Registrierungsbildschirm wird nicht automatisch angezeigt

---


## Deinstallieren und Neuinstallieren der Software

Wenn die Installation nicht vollständig ist oder das USB-Kabel an den Computer angeschlossen wurde, bevor Sie im Bildschirm zur Softwareinstallation dazu aufgefordert wurden, müssen Sie die Software deinstallieren und anschließend wieder neu installieren. Löschen Sie aber nicht einfach die Programmdateien der Software für den HP Drucker vom Computer. Verwenden Sie unbedingt das Deinstallationsprogramm der HP Drucker-Software.

### So deinstallieren Sie die Software und installieren sie erneut:


1. Klicken Sie in der Windows-Taskleiste auf **Start**, **Einstellungen**, **Systemsteuerung** (oder einfach nur auf **Systemsteuerung**).
2. Doppelklicken Sie auf **Software** (oder klicken Sie auf **Programm deinstallieren**).
3. Wählen Sie **HP Photosmart All-in-One Treibersoftware** aus, und klicken Sie danach auf **Hinzufügen/Entfernen**.  
Befolgen Sie die Anweisungen auf dem Bildschirm.
4. Trennen Sie die Verbindung zwischen dem Produkt und dem Computer.
5. Starten Sie den Computer neu.

---

 **Hinweis** Es ist wichtig, dass Sie die Verbindung zum Gerät trennen, bevor Sie den Computer neu starten. Verbinden Sie das Gerät erst mit Ihrem Computer, wenn Sie die Software erneut installiert haben.

---

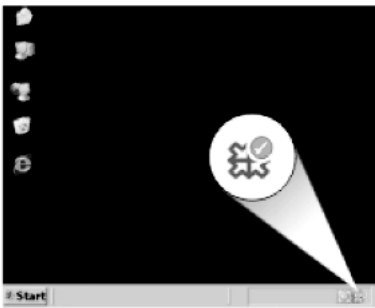
6. Legen Sie die Produkt-CD-ROM in das CD-ROM-Laufwerk ein, und starten Sie das Setup-Programm.

 **Hinweis** Wenn das Setup-Programm nicht gestartet wird, suchen Sie auf der CD-ROM nach der Datei setup.exe, und doppelklicken Sie auf diese.

**Hinweis** Wenn Ihnen die Installations-CD nicht mehr zur Verfügung steht, können Sie die Software unter folgender Adresse herunterladen: [www.hp.com/support](http://www.hp.com/support)

7. Befolgen Sie die Anweisungen auf dem Bildschirm und in der gedruckten Dokumentation für das Produkt.

Nach Abschluss der Softwareinstallation wird das Symbol für **HP Digital Imaging Monitor** in der Windows-Taskleiste angezeigt.



## Fehlerbehebung bei Druckproblemen

Probieren Sie die folgenden Lösungswege aus, um dieses Problem zu beheben. Die Lösungswege sind so sortiert, dass die wahrscheinlichste Lösung am Anfang steht. Wenn sich das Problem mit dem ersten Lösungsweg nicht lösen lässt, probieren Sie die weiteren Lösungswege aus, bis das Problem behoben ist.

- [Überprüfen der Patronen](#)
- [Papier überprüfen](#)
- [Überprüfen des Produkts](#)
- [Überprüfen der Druckereinstellungen](#)
- [Zurücksetzen des Produkts](#)
- [Kontaktaufnahme mit dem HP Support](#)

### Überprüfen der Patronen


Versuchen Sie Folgendes:

- [Schritt 1: Sicherstellen, dass Sie Original HP Tintenpatronen verwenden](#)
- [Schritt 2: Tintenfüllstände überprüfen](#)

### Schritt 1: Sicherstellen, dass Sie Original HP Tintenpatronen verwenden

**Lösung:** Prüfen Sie, ob es sich bei Ihren Tintenpatronen um Original HP Tintenpatronen handelt.

HP empfiehlt, dass Sie Original HP Tintenpatronen verwenden. Diese HP Tintenpatronen sind für HP Drucker entwickelt und getestet, damit Sie problemlos über einen langen Zeitraum ausgezeichnete Druckergebnisse erzielen.

 **Hinweis** HP kann die Qualität und Zuverlässigkeit des Zubehörs und der Verbrauchsmaterialien von anderen Herstellern nicht garantieren. Produktwartungen oder -reparaturen, die auf die Verwendung von Zubehör und Verbrauchsmaterialien anderer Hersteller zurückzuführen sind, fallen nicht unter die Garantie.

Rufen Sie folgende Website auf, um zu überprüfen, ob Sie Original HP Tintenpatronen erworben haben:


[www.hp.com/go/anticounterfeit](http://www.hp.com/go/anticounterfeit)

**Mögliche Ursache:** Es wurden Tintenpatronen anderer Hersteller (nicht HP) verwendet.

Wenn das Problem weiterhin besteht, probieren Sie den nächsten Lösungsweg aus.

### Schritt 2: Tintenfüllstände überprüfen

**Lösung:** Überprüfen Sie die geschätzten Tintenfüllstände der Patronen.

 **Hinweis** Die Warnungen und Hinweise in Bezug auf die Tintenfüllstände sind Schätzwerte, die nur der besseren Planung dienen. Wenn eine Warnung in Bezug auf einen niedrigen Tintenfüllstand angezeigt wird, sollten Sie eine Ersatzpatrone bereithalten, um mögliche Verzögerungen beim Druck zu vermeiden. Sie müssen die Patronen erst ersetzen, wenn die Druckqualität nicht mehr ausreichend ist.

Weitere Informationen hierzu finden Sie unter:

[„Überprüfen der Tintenfüllstände“ auf Seite 27](#)

**Mögliche Ursache:** Der Tintenfüllstand in den Tintenpatronen reicht nicht aus.

Wenn das Problem weiterhin besteht, probieren Sie den nächsten Lösungsweg aus.

## Papier überprüfen

Versuchen Sie Folgendes:

- [Schritt 1: Sicherstellen, dass nur Papier eines Typs eingelegt ist](#)
- [Schritt 2: Stapel Papier korrekt einlegen](#)

### Schritt 1: Sicherstellen, dass nur Papier eines Typs eingelegt ist

**Lösung:** Legen Sie jeweils nur einen Papiertyp ein.

**Mögliche Ursache:** Im Papierfach waren verschiedene Papiertypen eingelegt.

Wenn das Problem weiterhin besteht, probieren Sie den nächsten Lösungsweg aus.

---

## Schritt 2: Stapel Papier korrekt einlegen

**Lösung:** Nehmen Sie den Papierstapel aus dem Papierfach, legen Sie das Papier erneut ein, und schieben Sie dann die Papierquerführung nach innen, bis sie an der Papierkante anliegt.

Weitere Informationen finden Sie unter:

[„Einlegen von Medien“ auf Seite 25](#)

**Mögliche Ursache:** Die Papierquerführung war nicht richtig eingestellt.

---

## Überprüfen des Produkts

Versuchen Sie Folgendes:

- [Lösung 1: Druckpatronen ausrichten](#)
- [Lösung 2: Druckpatronen automatisch reinigen lassen](#)

### Lösung 1: Druckpatronen ausrichten

**Lösung:** Das Ausrichten der Druckpatronen sorgt neben anderen Maßnahmen für eine Ausgabe in hoher Qualität.

**So richten Sie die Druckpatronen über die HP Photosmart Software aus:**

1. Legen Sie unbeschriebenes weißes Papier im Format Letter oder A4 in das Papierfach ein.
2. Klicken Sie im HP Solution Center auf **Einstellungen**.
3. Klicken Sie im Bereich **Druckeinstellungen** auf **Druckerfunktionen**.



**Hinweis** Sie können die **Druckerfunktionen** auch über das Dialogfenster **Druckereigenschaften** öffnen. Klicken Sie im Dialogfenster **Druckereigenschaften** auf die Registerkarte **Funktionen** und klicken dann auf die Option **Druckerdienste**.

---

Die **Druckerfunktionen** werden angezeigt.

4. Klicken Sie auf die Registerkarte **Geräte-Dienste**.
5. Klicken Sie auf **Druckpatronen ausrichten**.
6. Klicken Sie auf **Ausrichten**, und befolgen Sie die Anweisungen auf dem Bildschirm.

Der HP Drucker druckt eine Testseite, richtet die Tintenpatronen aus und führt eine Kalibrierung durch. Die Testseite wird anschließend nicht mehr benötigt.

**Mögliche Ursache:** Der Drucker musste ausgerichtet werden.

Wenn das Problem weiterhin besteht, probieren Sie den nächsten Lösungsweg aus.

---

### Lösung 2: Druckpatronen automatisch reinigen lassen

**Lösung:** Reinigen Sie die Druckpatronen.

Weitere Informationen finden Sie unter [„Automatisches Reinigen der Druckpatronen“](#) auf Seite 29.

**Mögliche Ursache:** Die Druckpatronendüsen mussten gereinigt werden.

Wenn das Problem weiterhin besteht, probieren Sie den nächsten Lösungsweg aus.

---

## Überprüfen der Druckereinstellungen

Versuchen Sie Folgendes:

- [Schritt 1: Druckeinstellungen überprüfen](#)
- [Schritt 2: Einstellung für Papierformat überprüfen](#)
- [Schritt 3: Randeinstellungen überprüfen](#)

### Schritt 1: Druckeinstellungen überprüfen

**Lösung:** Überprüfen Sie die Druckeinstellungen.

- Überprüfen Sie, ob die Farbeinstellungen korrekt sind.  
Prüfen Sie beispielsweise, ob das Dokument so eingestellt ist, dass in Graustufen gedruckt wird. Sie können auch prüfen, ob erweiterte Farbeinstellungen wie Sättigung, Helligkeit oder Farbton verwendet werden, um das Aussehen der Farben zu verändern.
- Überprüfen Sie die Einstellung der Papierqualität, um sicherzustellen, dass der Papiertyp dem im Produkt eingelegten Papier entspricht.  
Möglicherweise müssen Sie eine niedrigere Druckqualität wählen, wenn die Farben ineinander laufen. Oder Sie wählen eine höhere Einstellung, wenn Sie ein hochwertiges Foto drucken. Achten Sie auch darauf, dass Fotopapier wie HP Advanced Fotopapier im Papierfach eingelegt ist.



**Hinweis** Auf einigen Computerbildschirmen sehen die Farben anders aus als im späteren Ausdruck auf Papier. In diesem Fall liegt kein Problem mit dem Produkt, den Druckereinstellungen oder den Tintenpatronen vor. Es ist keine Fehlerbehebung erforderlich.

---

**Mögliche Ursache:** Die Druckereinstellungen wurden falsch konfiguriert.

Wenn das Problem weiterhin besteht, probieren Sie den nächsten Lösungsweg aus.

---

### Schritt 2: Einstellung für Papierformat überprüfen

**Lösung:** Prüfen Sie, ob das richtige Papierformat für Ihr Projekt ausgewählt wurde. Stellen Sie sicher, dass das richtige Papierformat in das Papierfach eingelegt wurde.

**Mögliche Ursache:** Das Papierformat war für das gerade gedruckte Projekt nicht richtig eingestellt.

Wenn das Problem weiterhin besteht, probieren Sie den nächsten Lösungsweg aus.

---

### Schritt 3: Randeinstellungen überprüfen

**Lösung:** Prüfen Sie die Randeinstellungen.

Stellen Sie sicher, dass die Randeinstellungen des Dokuments den Druckbereich des Geräts nicht überschreiten.

**So überprüfen Sie die Randeinstellungen:**

1. Überprüfen Sie den Druckauftrag in der Vorschau, bevor Sie ihn an das Gerät senden.  
In den meisten Anwendungen können Sie hierzu auf **Datei** und dann auf **Druckvorschau** klicken.
2. Prüfen Sie die Ränder.  
Das Gerät verwendet die in der Anwendung festgelegten Einstellungen, solange sie die Mindesteinstellung für den Rand im Gerät überschreiten. Weitere Informationen zum Einstellen der Ränder in der Anwendung finden Sie in der Dokumentation, die Sie mit der Anwendung erhalten haben.
3. Brechen Sie den Druckauftrag ab, wenn die Ränder falsch gedruckt werden, und passen Sie die Randeinstellungen in der Softwareanwendung an.

**Mögliche Ursache:** Die Ränder waren in der Anwendung nicht richtig eingestellt.  
Wenn das Problem weiterhin besteht, probieren Sie den nächsten Lösungsweg aus.

---

### Zurücksetzen des Produkts

**Lösung:** Schalten Sie das Produkt aus, und ziehen Sie das Netzkabel ab. Schließen Sie das Netzkabel wieder an, und drücken Sie anschließend die Taste **Ein**, um das Produkt einzuschalten.

**Mögliche Ursache:** Am Produkt trat ein Fehler auf.

Wenn das Problem weiterhin besteht, probieren Sie den nächsten Lösungsweg aus.

---

### Kontaktaufnahme mit dem HP Support

**Lösung:** Wenden Sie sich an den HP Support.

Rufen Sie die folgende Webseite auf: [www.hp.com/support](http://www.hp.com/support).

Wählen Sie bei entsprechender Aufforderung Ihr Land/Ihre Region aus, und klicken Sie auf **Kontakt zu HP**, um Kontaktinformationen für den technischen Support zu erhalten.

**Mögliche Ursache:** Die Tintenpatronen waren nicht für die Verwendung in diesem Produkt geeignet.

---

## Fehler

In diesem Abschnitt werden die folgenden Meldungskategorien zu Ihrem Produkt erläutert:



- [Blinkende LEDs](#)

## Blinkende LEDs

Die LEDs am Produkt leuchten in bestimmten Abständen auf. Dies signalisiert das Vorliegen eines Fehlers. Informationen zur Bedeutung der am Gerät leuchtenden bzw. blinkenden LEDs finden Sie in der folgenden Tabelle.

LED "EIN"	Angezeigte Meldung	Lösungsweg
Aus	<b>Produkt nicht verbunden!</b>	Drücken Sie die Taste <b>Ein</b> , um das Produkt einzuschalten.
Normales Blinken	<b>Das Produkt ist einsatzbereit.</b>	Vom Produkt wird ein Auftrag verarbeitet. Warten Sie, bis das Produkt fertig ist.
Schnelles Blinken	<b>Es ist kein Papier im Drucker.</b>	Im Produkt befindet sich kein Papier mehr.  Legen Sie Papier ein, und drücken Sie dann die Taste <b>Ein</b> .
	<b>Papierstau</b> <b>Es ist ein Papierstau (oder Zuführungsfehler) aufgetreten. Beseitigen Sie den Papierstau, und drücken Sie die Taste Ein am Drucker.</b>	Im Produkt liegt ein Papierstau vor. Beheben Sie den Papierstau, und drücken Sie die Taste <b>Ein</b> .
Schnelles Blinken	<b>Abdeckung offen</b> <b>Die Abdeckung ist offen.</b>	Die vordere Zugangsklappe ist offen. Schließen Sie die vordere Zugangsklappe.
Schnelles Blinken	<b>Fehlende Patrone(n)</b> <b>Die folgende Patrone scheint zu fehlen bzw. wurde nicht erkannt oder nicht ordnungsgemäß installiert: Dreifarbig</b> ODER <b>Die folgende Patrone scheint zu fehlen bzw. wurde nicht erkannt oder nicht ordnungsgemäß installiert: Schwarz</b> ODER <b>Die folgende Patrone scheint zu fehlen bzw. wurde nicht erkannt oder nicht ordnungsgemäß installiert:</b> <b>Dreifarbige</b> <b>Schwarz</b>	Die Druckpatronen sind nicht vorhanden oder fehlerhaft eingesetzt.  Setzen Sie neue Druckpatronen ein, oder entnehmen Sie die vorhandenen und setzen Sie diese erneut ein.
		Die Druckpatrone dreifarbig oder die Druckpatrone schwarz befindet sich möglicherweise in der falschen Halterung.  Nehmen Sie die Druckpatrone dreifarbig oder die Druckpatrone schwarz heraus, und setzen Sie diese in die richtige Halterung ein.
		Die Schutzfolie wurde von einer oder beiden Druckpatronen nicht abgezogen.  Nehmen Sie die Druckpatrone heraus, ziehen Sie die Schutzfolie ab, und setzen Sie die Druckpatrone wieder ein.

(Fortsetzung)

LED "EIN"	Angezeigte Meldung	Lösungsweg
	<p><b>Wenig Tinte</b> <b>Dreifarbig</b> <b>HP empfiehlt, bei nachlassender Druckqualität stets eine Ersatzdruckpatrone zur Hand zu haben.</b> <b>Klicken Sie auf „Hilfe“, um weitere Informationen hierzu aufzurufen.</b> ODER <b>Die folgende Patrone enthält wenig Tinte:</b> <b>Schwarz</b> <b>HP empfiehlt, bei nachlassender Druckqualität stets eine Ersatzdruckpatrone zur Hand zu haben.</b> <b>Klicken Sie auf „Hilfe“, um weitere Informationen hierzu aufzurufen.</b></p>	<p>In beiden Druckpatronen ist der Tintenfüllstand niedrig.</p>
	<p><b>Tintenwarnung</b> <b>Die Tinte in der folgenden Druckpatrone reicht nicht mehr für eine zufrieden stellende Druckqualität:</b> <b>Dreifarbig</b> <b>HP empfiehlt, bei nachlassender Druckqualität stets eine Ersatzdruckpatrone zur Hand zu haben.</b> ODER <b>Die Tinte in der folgenden Druckpatrone reicht nicht mehr für eine zufrieden stellende Druckqualität:</b> <b>Schwarz</b> <b>HP empfiehlt, bei nachlassender Druckqualität stets eine Ersatzdruckpatrone zur Hand zu haben.</b></p>	<p>Wechseln Sie eine oder beide der Druckpatronen aus, wenn die Druckqualität nicht mehr akzeptabel ist.</p>
Schnelles Blinken	<p><b>Einzelpatronenmodus</b> <b>Hinweis: Ihr Drucker wird möglicherweise mit einer Tintenpatrone geliefert.</b> <b>Bei diesem Einzelpatronenmodus druckt der Drucker möglicherweise langsamer, und die gedruckten Farben unterscheiden sich ggf.</b></p>	<p>Wechseln Sie die dreifarbige Druckpatrone aus, oder drucken Sie mit der schwarzen Druckpatrone im Tintenreserve-Modus. Weitere Informationen finden Sie unter <a href="#">„Tintenreserve-Modus“ auf Seite 33.</a> Wechseln Sie die schwarze Druckpatrone aus, oder drucken Sie mit der dreifarbigem Druckpatrone im Tintenreserve-Modus. Weitere</p>

(Fortsetzung)

LED "EIN"	Angezeigte Meldung	Lösungsweg
	<p><b>von der Farbausgabe bei Verwendung aller Patronen.</b></p>	<p>Informationen finden Sie unter <a href="#">„Tintenreserve-Modus“</a> auf Seite 33.</p>
<p>Schnelles Blinken</p>	<p><b>Problem mit Patrone(n)</b>  <b>Bei mindestens einer Patrone ist ein Problem aufgetreten. Klicken Sie auf „Hilfe“, um weitere Informationen aufzurufen.</b></p> <hr/> <p><b>Der Patronenwagen kann sich nicht bewegen. Schalten Sie das Gerät aus. Vergewissern Sie sich, dass kein Papierstau vorliegt und keine anderen Fremdkörper den Wagen blockieren.</b></p>	<p>Möglicherweise sind die Druckpatronen defekt.</p> <ol style="list-style-type: none"> <li>1. Nehmen Sie die schwarze Druckpatrone heraus.</li> <li>2. Schließen Sie die Zugangsklappe.</li> <li>3. Falls die LED <b>Ein</b> weiterhin blinkt, wechseln Sie die Druckpatrone dreifarbig aus. Falls die LED <b>Ein</b> nicht blinkt, wechseln Sie die Druckpatrone schwarz aus.</li> </ol> <hr/> <p>Der Patronenwagen ist stehen geblieben.</p> <p>Öffnen Sie die vordere Zugangsklappe, und vergewissern Sie sich, dass der Wagen nicht blockiert ist.</p>
<p>Schnelles Blinken</p>	<p>Keine</p>	<p>Im Produkt ist ein schwer wiegender Fehler aufgetreten.</p> <ol style="list-style-type: none"> <li>1. Schalten Sie das Produkt aus.</li> <li>2. Ziehen Sie das Netzkabel ab.</li> <li>3. Warten Sie ca. 1 Minute, und schließen Sie dann das Netzkabel wieder an.</li> <li>4. Schalten Sie das Produkt ein.</li> </ol> <p>Wenn das Problem weiterhin besteht, wenden Sie sich an den HP Support.</p>

---

# 7 Stoppen des aktuellen Auftrags

## So halten Sie einen Druckauftrag am HP Drucker an

- ▲ Drücken Sie die Taste **Ein** auf dem Bedienfeld. Wenn der Druckauftrag nicht angehalten wird, drücken Sie erneut die Taste **Ein**.

Es kann einen Moment dauern, bis der Druckauftrag abgebrochen wird.



# 8 Technische Daten

Die technischen Daten und die internationalen Zulassungsinformationen für den HP Drucker finden Sie in diesem Abschnitt.

Weitere Spezifikationen und technische Daten finden Sie in der gedruckten Dokumentation des HP Drucker.

Dieser Abschnitt enthält folgende Themen:

- [Hinweis](#)
- [Spezifikationen](#)
- [Programm zur umweltfreundlichen Produktherstellung](#)
- [Zulassungsinformationen](#)

## Hinweis

### Hewlett-Packard Company weist auf Folgendes hin:

Die Informationen in diesem Dokument können jederzeit ohne vorherige Ankündigung geändert werden.

Alle Rechte vorbehalten. Die Verfielßigung, Adaptation oder Übersetzung dieses Materials ist ohne vorherige schriftliche Genehmigung von Hewlett-Packard verboten, mit Ausnahme des Umfangs, den die Urheberrechtsgesetze zulassen. Die einzigen Gewährleistungen für HP-Produkte und Dienste werden in den Gewährleistungserklärungen beschrieben, die im Lieferumfang unserer Produkte und Dienste enthalten sind. Keine in diesem Dokument beschriebene Bedingung stellt eine zusätzliche Gewährleistung dar. HP ist nicht haltbar für technische oder redaktionelle Fehler sowie Auslassungen.

© 2009 Hewlett-Packard Development Company, LP.

Windows, Windows 2000 und Windows XP sind in den USA eingetragene Marken der Microsoft Corporation.

Windows Vista ist eine eingetragene Marke oder Marke der Microsoft Corporation in den USA und/oder in anderen Ländern.

Intel und Pentium sind Marken oder eingetragene Marken der Intel Corporation oder seiner Tochterunternehmen in den USA und in anderen Ländern.

## Spezifikationen

Dieser Abschnitt enthält die technischen Daten des HP Drucker. Die vollständigen Produktspezifikationen finden Sie auf dem Produktdatenblatt unter [www.hp.com/support](http://www.hp.com/support).

### Systemanforderungen

Die Software- und Systemanforderungen können Sie der Infodatei entnehmen.

Informationen zu zukünftigen Betriebssystem-Releases sowie Supportinformationen finden Sie auf der HP Support-Website unter [www.hp.com/support](http://www.hp.com/support).

### Umgebungsbedingungen

- Empfohlener Betriebstemperaturbereich: 15 °C bis 32 °C (59 °F bis 90 °F)
- Max. Betriebstemperatur: 5 °C bis 40 °C (41 °F bis 104 °F)
- Luftfeuchtigkeit: 15 bis 80 % relative Luftfeuchtigkeit, nicht kondensierend; 28 °C maximaler Taupunkt
- Lagerungstemperatur: –40 °C bis 60 °C (–40 °F bis 140 °F)
- Wenn starke elektromagnetische Felder vorhanden sind, kann die Ausgabe des HP Drucker leicht verzerrt sein.
- HP empfiehlt die Verwendung eines höchstens 3 m langen USB-Kabels, um Störungen aufgrund von potenziell starken elektromagnetischen Feldern zu reduzieren

### Papierfachkapazität

Normalpapier: Bis zu 80 Blatt

### Papierformat

Eine vollständige Liste der unterstützten Druckmedienformate finden Sie in der Druckersoftware.

**Papiergewicht**

Papier im Format Letter: 75 bis 90 g/m<sup>2</sup>

Papier im Format Legal: 75 bis 90 g/m<sup>2</sup>

Umschläge: 75 bis 90 g/m<sup>2</sup>

Karten: bis zu 200 g/m<sup>2</sup>

Fotopapier: bis zu 280 g/m<sup>2</sup>

**Druckauflösung**

Informationen zur Druckauflösung finden Sie in der Druckersoftware. Weitere Informationen hierzu finden Sie unter [„Anzeigen der Druckauflösung“](#) auf Seite 19.

**Ergiebigkeit der Patronen**

Weitere Informationen zur Ergiebigkeit von Patronen finden Sie auf der folgenden HP Website: [www.hp.com/go/learnaboutsupplies](http://www.hp.com/go/learnaboutsupplies).

**Akustikinformationen**

Wenn Sie Zugriff auf das Internet haben, können Sie akustische Informationen von der HP Website abrufen. Rufen Sie folgende Website auf: [www.hp.com/support](http://www.hp.com/support).

## Programm zur umweltfreundlichen Produktherstellung

Hewlett-Packard hat sich der umweltfreundlichen Herstellung qualitativ hochwertiger Produkte verpflichtet. Das Gerät ist so konzipiert, dass es recycelt werden kann. Die Anzahl der verwendeten Materialien wurde auf ein Minimum reduziert, ohne die Funktionalität und Zuverlässigkeit einzuschränken. Verbundstoffe wurden so entwickelt, dass sie einfach zu trennen sind. Die Befestigungs- und Verbindungsteile sind gut sichtbar und leicht zugänglich und können mit gebräuchlichen Werkzeugen abmontiert werden. Wichtige Komponenten wurden so entwickelt, dass bei Demontage- und Reparaturarbeiten leicht darauf zugegriffen werden kann.

Weitere Informationen zu diesem Thema finden Sie auf der HP Website:

[www.hp.com/hpinfo/globalcitizenship/environment/index.html](http://www.hp.com/hpinfo/globalcitizenship/environment/index.html)

Dieser Abschnitt enthält folgende Themen:

- [Hinweise zum Umweltschutz](#)
- [Papier](#)
- [Kunststoff](#)
- [Datenblätter zur Materialsicherheit](#)
- [Recycling-Programm](#)
- [Recycling-Programm für HP Inkjet-Verbrauchsmaterialien](#)
- [Leistungsaufnahme](#)
- [Disposal of waste equipment by users in private households in the European Union](#)
- [Chemische Substanzen](#)

### Hinweise zum Umweltschutz

HP engagiert sich zusammen mit seinen Kunden, um die Umweltauswirkungen der verwendeten Produkte zu reduzieren. HP hat die folgenden Hinweise zum Umweltschutz bereitgestellt, damit Sie sich auf Methoden konzentrieren können, die es Ihnen gestatten, die Umweltauswirkungen der von Ihnen gewählten Druckausstattung zu beurteilen und zu reduzieren. Neben den speziellen Merkmalen dieses Produkts können Sie die HP Eco Solutions Website besuchen, um weitere Informationen zu den Umweltinitiativen von HP zu erhalten.

[www.hp.com/hpinfo/globalcitizenship/environment/](http://www.hp.com/hpinfo/globalcitizenship/environment/)

## Die Umweltschutzmerkmale Ihres Produkts

- **Smart Web Printing:** Die HP Smart Web Printing Schnittstelle umfasst die Fenster **Sammelmappe** und **Ausschnitte bearbeiten**, über die Sie die im Web gesammelten Ausschnitte speichern, sortieren und drucken können. Weitere Informationen finden Sie unter [„Drucken einer Webseite“ auf Seite 18](#).
- **Informationen zum sparsamen Energieverbrauch:** Weitere Informationen zum ENERGY STAR® Zertifizierungsstatus dieses Produkts finden Sie unter [„Leistungsaufnahme“ auf Seite 53](#).
- **Recyclingmaterialien:** Weitere Informationen zum Recycling von HP Produkten finden Sie auf folgender Website:  
[www.hp.com/hpinfo/globalcitizenship/environment/recycle/](http://www.hp.com/hpinfo/globalcitizenship/environment/recycle/)

## Papier

Dieses Produkt ist für die Verwendung von Recyclingpapier gemäß DIN 19309 und EN 12281:2002 geeignet.

## Kunststoff

Kunststoffteile mit einem Gewicht von mehr als 25 Gramm sind gemäß internationalen Normen gekennzeichnet, um die Identifizierung des Kunststoffs zu Recyclingzwecken nach Ablauf der Lebensdauer des Produkts zu vereinfachen.

## Datenblätter zur Materialicherheit

Sicherheitsdatenblätter finden Sie auf der HP Webseite unter:

[www.hp.com/go/msds](http://www.hp.com/go/msds)

## Recycling-Programm

HP bietet in vielen Ländern/Regionen eine wachsende Anzahl von Rückgabe- und Recycling-Programmen an und kooperiert mit einigen der weltweit größten Recycling-Zentren für Elektronik. Durch den Wiederverkauf seiner gängigsten Produkte trägt HP zur Bewahrung natürlicher Ressourcen bei. Informationen zum Recycling von HP Produkten finden Sie auf der Website:

[www.hp.com/hpinfo/globalcitizenship/environment/recycle/](http://www.hp.com/hpinfo/globalcitizenship/environment/recycle/)

## Recycling-Programm für HP Inkjet-Verbrauchsmaterialien

HP setzt sich für den Schutz der Umwelt ein. Das Recycling-Programm für HP Inkjet-Verbrauchsmaterial wird in vielen Ländern/Regionen angeboten und ermöglicht es Ihnen, gebrauchte Druckpatronen kostenlos einer Wiederverwertung zuzuführen. Weitere Informationen finden Sie auf der folgenden Website:

[www.hp.com/hpinfo/globalcitizenship/environment/recycle/](http://www.hp.com/hpinfo/globalcitizenship/environment/recycle/)

## Leistungsaufnahme

Der Energieverbrauch sinkt im Energiesparmodus deutlich; damit werden natürliche Ressourcen geschont und Geld wird gespart, ohne dass die hohe Leistungsfähigkeit dieses Produkts beeinträchtigt wird. Den Status der ENERGY STAR®-Qualifikation des Produkts finden Sie auf dem Merkblatt oder unter den technischen Daten. Qualifizierte Produkte werden auch unter [www.hp.com/go/energystar](http://www.hp.com/go/energystar) aufgeführt.





EG Nr. 1907/2006 des Europäischen Parlaments und des Rates) vorsehen. Informationen zu den in diesem Produkt verwendeten Chemikalien finden Sie unter: [www.hp.com/go/reach](http://www.hp.com/go/reach).

## Zulassungsinformationen

Der HP Drucker erfüllt die Produkthanforderungen der Kontrollbehörden in Ihrem Land/Ihrer Region. Dieser Abschnitt enthält folgende Themen:

- [Zulassungsmodellnummer](#)
- [FCC statement](#)
- [Notice to users in Korea](#)
- [VCCI \(Class B\) compliance statement for users in Japan](#)
- [Notice to users in Japan about the power cord](#)
- [HP Deskjet D1600 series declaration of conformity](#)

### Zulassungsmodellnummer

Dem Gerät wurde zu Identifizierungszwecken eine modellspezifische Zulassungsnummer zugewiesen. Die Zulassungsmodellnummer Ihres Produkts lautet SNPRB-0921-03. Diese Modellidentifikationsnummer darf nicht mit dem Produktnamen (z. B. HP Deskjet D1600 series) oder der Modellnummer (z. B. CH358) verwechselt werden.

### FCC statement

#### **FCC statement**

The United States Federal Communications Commission (in 47 CFR 15.105) has specified that the following notice be brought to the attention of users of this product.

This equipment has been tested and found to comply with the limits for a Class B digital device, pursuant to Part 15 of the FCC Rules. These limits are designed to provide reasonable protection against harmful interference in a residential installation. This equipment generates, uses and can radiate radio frequency energy and, if not installed and used in accordance with the instructions, may cause harmful interference to radio communications. However, there is no guarantee that interference will not occur in a particular installation. If this equipment does cause harmful interference to radio or television reception, which can be determined by turning the equipment off and on, the user is encouraged to try to correct the interference by one or more of the following measures:

- Reorient the receiving antenna.
- Increase the separation between the equipment and the receiver.
- Connect the equipment into an outlet on a circuit different from that to which the receiver is connected.
- Consult the dealer or an experienced radio/TV technician for help.

For further information, contact:  
Manager of Corporate Product Regulations  
Hewlett-Packard Company  
3000 Hanover Street  
Palo Alto, Ca 94304  
(650) 857-1501

#### Modifications (part 15.21)

The FCC requires the user to be notified that any changes or modifications made to this device that are not expressly approved by HP may void the user's authority to operate the equipment.

This device complies with Part 15 of the FCC Rules. Operation is subject to the following two conditions: (1) this device may not cause harmful interference, and (2) this device must accept any interference received, including interference that may cause undesired operation.

### Notice to users in Korea

#### B 급 기기(가정용 방송통신기기)

이 기기는 가정용(B급)으로 전자파적합등록을 한 기기로서 주로 가정에서 사용하는 것을 목적으로 하며, 모든 지역에서 사용할 수 있습니다.

### VCCI (Class B) compliance statement for users in Japan

この装置は、情報処理装置等電波障害自主規制協議会（VCCI）の基準に基づくクラスB情報技術装置です。この装置は、家庭環境で使用することを目的としていますが、この装置がラジオやテレビジョン受信機に近接して使用されると受信障害を引き起こすことがあります。

取り扱い説明書に従って正しい取り扱いをして下さい。

### Notice to users in Japan about the power cord

製品には、同梱された電源コードをお使い下さい。

同梱された電源コードは、他の製品では使用出来ません。



## DECLARATION OF CONFORMITY

according to ISO/IEC 17050-1 and EN 17050-1

**Supplier's Name:** Hewlett-Packard Company **DoC#:** SNPRB-0921-03-A  
**Supplier's Address:** 60, Alexandra Terrace, # 07-01 The Comtech, Singapore 118502

### declares, that the product

**Product Name:** HP Deskjet D1600 Series  
**Regulatory Model Number:<sup>1)</sup>** SNPRB-0921-03  
**Product Options:** All

### conforms to the following Product Specifications and Regulations:

**SAFETY:** IEC 60950-1:2001 / EN60950-1:2001 +A11:2004  
EN 60825-1 1994+A1:2002+A2: 2001

**EMC:** CISPR 22:2005 / EN55022:2006 Class B  
CISPR 24:1997 +A1:2001 +A2:2002 / EN 55024:1998 +A1:2001 + A2:2003 Class B  
IEC 61000-3-2: 2000 +A1:2001 +A2:2004 / EN 61000-3-2: 2000 +A2:2005  
IEC 61000-3-3:1994 +A1: 2001 / EN 61000-3-3:1995 +A1: 2001  
FCC CFR 47, Part 15 Class B / ICES-003, Issue 4 Class B

### Supplementary Information:

1. For regulatory purposes, these products are assigned a Regulatory model number. This number should not be confused with the product name or the product number(s).
2. The product herewith complies with the requirements of the Low Voltage Directive 2006/95/EC, the EMC Directive 2004/108/EC, and carries the CE-Marking accordingly. In addition, it complies with the WEEE Directive 2002/96/EC and ROHS Directive 2002/95/EC.
3. This Device complies with Part 15 of the FCC Rules. Operation is subject to the following two Conditions: (1) this device may not cause harmful interference, and (2) this device must accept any interference received, including interference that may cause undesired operation.
4. The product was tested in a typical configuration.

**Singapore**  
**22 September 2008**

### Local contact for regulatory topics only:

EMEA: Hewlett-Packard GmbH, HQ-TRE, Herrenberger Strasse 140, 71034 Boeblingen, Germany [www.hp.com/go/certification](http://www.hp.com/go/certification)  
USA: Hewlett-Packard, 3000 Hanover St., Palo Alto 94304, U.S.A. 650-857-1501



# Index

## D

- Dauer des telefonischen Supports
  - Dauer des Supports 35
- Deinstallieren, Software 40
- Druck
  - mit einer Druckpatrone 33
- Drucken
  - Fehlerbehebung 41

## E

- Erneut installieren, Software 40

## F

- Fehlerbehebung
  - Drucken 41
  - Einrichten 36
  - Fehlermeldungen 45
- Fehlermeldungen 45

## G

- Gewährleistung 36

## N

- Nach Ablauf des Support-Zeitraums 36

## P

- Papier
  - empfohlene Typen 23
- Probleme
  - Drucken 41
  - Fehlermeldungen 45

## R

- Recycling
  - Druckpatronen 53

## S

- Softwareinstallation
  - deinstallieren 40
  - neu installieren 40
- Support
  - Gewährleistung 36

- Support, Ablauf 35
- Systemanforderungen 51

## T

- Technische Daten
  - Systemanforderungen 51
  - Umgebungsbedingungen 51
- Telefonischer Support 35
- Tintenreserve-Modus 33

## U

- Umgebung
  - Programm zur umweltfreundlichen Produktherstellung 52
- Umwelt
  - Umgebungsbedingungen 51

## V

- Verbindungsprobleme
  - Das HP All-in-One-Gerät lässt sich nicht einschalten 37

## Z

- Zulassungsinformationen
  - Zulassungsmodellnummer 55

